

市政五つの柱

- ◎ 市民生活の環境整備
- ◎ 子供とお年よりを大切にすること
- ◎ 市民性を高める教育文化の拡充
- ◎ 市民生活を豊かにする産業振興
- ◎ 南九州の中心都市としての機能整備

産業発展はぼくらの手で

職業訓練に励む若人たち

最近、労働力とくに若い労働力の確保は、ますますむづかしくなってきました。ことし中学校を卒業して市内の企業に就職した人は、千六百九十一人の求人に対し、わずか六百八十八人とどまっています。

市内の各企業では、企業の発展に欠かせない若い労働力を確保するとともに、必要な技能を身につけさせ有能な技術者をつくりだすために、いろいろと努力を続けていますが、その一つに、専業内職業訓練があります。

専業内職業訓練は、市内の企業で働く若い人たちに、働きながら勉強し技術を身につけてもらおうというものです。現在、洋服・板金塗装・表具・建具左官・洋裁・硝子装束の七職種が実施されています。

訓練生は、七職種あわせて百九十二名。それぞれの職種の専門教科のほか社会人としての教養を高めるために国語・社会・外語・体育などの普通教科も並行して学んでいます。

訓練の期間は三年間、延べ約五千四百時間にのぼりますが、若い訓練生たちは、鹿児島島の産業の発展は自分たちの手で、と意欲を燃し、懸命に励んでおり、短期間に知識技能がこれまでの実技経験十年に匹敵するほどに向上した、勤労意欲が盛んになった、技能検定の合格率が非常によくなった、品質の向上・安定が図られたなど、たいへんよい効果をあげています。

【写真】 洋服裁断の講義に聞いている洋服工共同職業訓練所の訓練生たち



市長随想 (10)



鹿児島市の飲み水は、昔から豊富で良質であったと思えます。市近郊の農村地区でも干ばつという事は、あまり聞いたこともないようですが、この頃ようやく飲み水の質や量、用水の不足のことが問題として出てきます。各家庭の水の需要も急激に増えつつある現在、こころでいまだ一度、私たちの飲料水や農業用水のことを全体の問題として取り上げ、考えてみたいものです。

水に不足しないようにするには、何といっても適量の降雨に恵まれることでしょうか、そう人間の希望どおりはいかないようです。だとすれば、不足がちな水を、どう合理的に利用するかを考える必要があるのではないのでしょうか。

鹿児島市を流れている河川では、稲荷川、甲突川、新川、脇田川、永田川などが主なものですが、この頃は昔と違って、どの河川も水量が減っているといわれています。なぜ、水量が減ったかという事は専門的な診断を待たねばなりません。常識的にいえることは、雨が降らないということはもちろん、流域の山林が伐採され、宅地造成が行なわれていることや河川上流の湧水地点で水道用の水源に利用されていることが、その主な原因だろうと思われまます。だからといって、これらの原因を除くということ、そう簡単なことではありません。

しかし、このままの天候が続けば、県下の各地はもちろん、鹿児島市でも干ばつの被害が起ることが気づかわれます。六月の初め、市内の下田、実方地区では田に水がかからず苗代がつかれないということで、関係者の間で心配されたようですが、その後の雨でなんとか切り抜けたようです。

いよいよ七月を迎えました。昨今の頃は県下のあちこちで干ばつの被害があり、県や関係市町村ではたいへん心配されたようです。幸い鹿児島市は干ばつの被害は少なく、むしろ出水郡の長島地方の救援のため、市の消防自動車を出動させるほどでした。

市民のひろば

MBCテレビ

(毎週日曜日 午前11時45分から)

7月7日放送

「日本脳炎」

7月14日放送

「海水浴の注意」

7月21日放送

「夏休みを有意義に」

7月28日放送

「今月のハイライト」

8月4日放送

「観光週間」

11時45分は

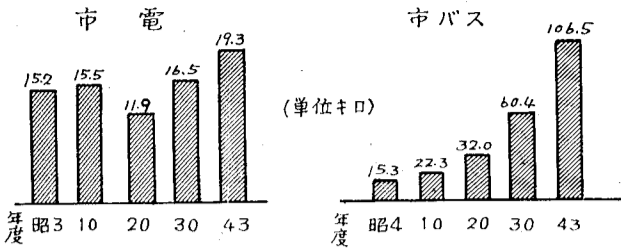
あなたの時間です

さらに親しまれる市民の足に

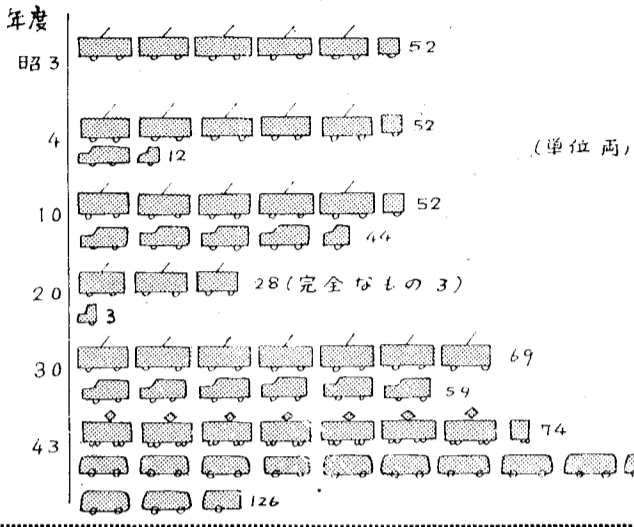
40周年迎えた市電



市電・市バス 営業キロ数の変遷



市電・市バス車両数の変遷



本市の電車が民営から市営に移り、「市電」として発足してから、七月一日で、ちょうど四十年になります。私たち市民の足として大きな役割を果たしてきた市電の歩みは、そのまま本市の交通事業の歩みでもあります。

そこで、今日は、本市の交通事業が、この四十年間、どのような歩みを経てきたか、そのあらましをみてみることにしましょう。

昭和三年に発足

鹿児島市に電車が登場したのは大正元年十二月、民間の鹿児島電気軌道会社が、武之橋く谷山間の六・四キロに七台の電車を走らせたのが最初です。以後、同会社が経営を

九ヶ月も運行を中止しなければならぬといふ苦しい状態になりました。

現在の路線の原型は、当時すでにできあがっており、営業キロ数は十五・二キロ、車両数は五十二両、基本運賃は三銭でした。

続いて翌四年十二月には市営バスの運行も始め、昭和六年四月には民間の青バスも買収するなど、本市の交通事業の基礎が固められました。

多難だった戦時

昭和十二年日華事変が始まってから、昭和二十年太平洋戦争が終るまでの戦時は、本市の交通事業にとっても多難な時代でした。

ガソリン統制などにより木炭車や薪車、石炭車までが登場、さらに車両を軍に徴用されるなど、戦争の拡大とともに資材や人手の不足は、ますます深刻になり、事業の縮小を余儀なくされました。

ことに、昭和二十年六月十七日の空襲では徹底的な打撃を受け、終戦時には、電車の完全なものは、わずかに三両バスにいたっては全滅し一年

九ヶ月も運行を中止しなければならぬといふ苦しい状態になりました。

戦後は、いち早く復興にかかり、資材難や悪性インフレーションなどの困難と戦いながら市民の足の確保に努めてきました。電車においては、路線の複線化や単車からボギー車への切り替え、接続電車の導入などを行ない、またバスにおいても、車の増強、路線の拡充や延長・新設を行なうなど、現在では電車七十四両、バス二百二十六両、営業路線も電車が十系統十九キロ、バスが二十三路線百六キロと着実に伸びてきています。

しかし、最近、経済環境の変動や路面交通の混雑などの悪条件が重なって、運行速度の低下や乗客数の減少など本市の交通事業は楽観を許さない状態になってきました。

そのため、現在、財政再建八カ年計画をたて、企業の健全化に努めていますが、今後とも、さらに愛され、親しまれる市電、市バスとして、市民のみなさんの足を確保するために最善の努力を傾けてまいります。

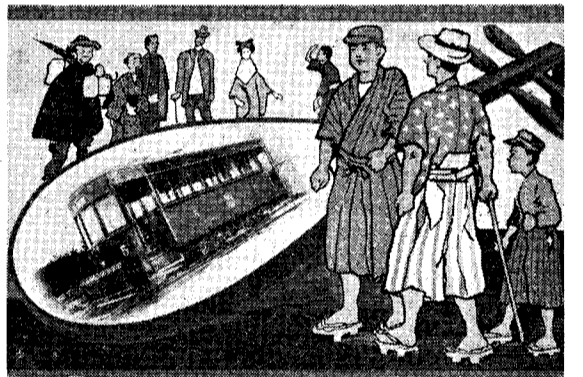
市内に初めて電車が走ったとき発行された記念絵葉書

周年を記念して七月一日から多彩な行事を催しますが、とくに七月十四日と十九日は市民のみなさんの日頃の協力に感謝するために、つぎの催しを行ないます。

◎動物園の無料開放
とき 七月十四日(日) 8時30分～17時
ただし、遊具は有料です

◎三浦洗一歌謡ショー
とき 七月十九日(金) 昼夜二回(午後2時と6時)

◎動物園の無料開放
とき 七月十四日(日) 8時30分～17時
ただし、遊具は有料です



市内に初めて電車が走ったとき発行された記念絵葉書

七月からの番に 長田町など 住居表示を実施

長田、下竜尾、上竜尾、池之上、清水、稲荷、鼓川町の全部と坂元町の一部では、七月一日から住所の表わし方が新しい住居表示方式に切りかえられました。

住居番号はハガキで通知

現在、一般に住所を表わすには「〇〇町〇〇番地」というように土地につけられた番号がそのまま使われていますが、しかし、最近では枝番や欠番が非常に多くなり、一人一人訪ねるにもたいへん困るようになりました。

そこで、新しく住居表示制度が設けられ、現在、地域ごとに、順次切りかえが進められていますので、住居表示

現在、市内には約五千頭もの野犬がいると推定されています。

市の保健所でも四人の技術員が年間約四千頭もの野犬をつかまえているものの、野犬の数は、いっこうに減る気配がありません。

このように、年間四千頭もつかまえていながら、なぜ野犬は増えていくのでしょうか。その最も大きな原因は、捨て犬にあるといわれています。小犬のときはかわいがっていても、大きくなると野放しにするために、飼いが野犬になってしまふというケースが少なくないのです。

つまり、心ない飼い主によって、野犬はつぎつぎにつくられ、その小犬がまた増えていくという悪循環を、つねに繰り返しているというわけなのです。

そこで、保健所では、この捨て犬をなくするために、六

1頭につき100円 不用犬買います

田上町野犬よく留所 受付日時 土曜・日曜・祝日を除き毎日午前九時から午後三時まで受け付けます。

買い上げた犬の管理の關係がありまふのでこの時間以外にはご遠慮ください。

持ってきていただくもの 印鑑。なお、犬を飼っていた人および犬を連れてきた人の確かな住所氏名を、必ずお教えください。

守りたい「きまり」

ところで、最近、市内でも放し飼いの犬にかまれるという事故が、相次いで起つていますが、犬を飼うには必ず守っていただきたい「きまり」と「エチケット」があります。

犬は毎年登録するとともに春秋二回の狂犬病予防注射を必ず受けさせてください。また、門柱には**(犬)**の表示を必ず、つないでおくようにしましょう。

市電豆知識

- ◎一日平均の走行キロ数は 鹿児島・東京間を約二八往復するのと同じです。
- ◎一月平均の走行キロ数は 地球を約六・三周するのと同じです。
- ◎一日平均電力消費量は 一般家庭の約五千戸分の電力消費量に相当します。
- ◎電車一台のモーターは 電気洗濯機千台分のモーターに相当します。
- ◎軌道の延長(単線換算)は 国鉄指宿線の延長とほぼ同じです。
- ◎軌道に使っている枕木を 建築資材に換算すると 十五坪程度の家を約三百五十戸建てることが出来ます。
- ◎市電・市バスの年間乗車人員を合わせると 市民全部が一人二日に一回、必ず電車か市バスに乗車していることになりまふ。

長田町など 住居表示を実施

この住居表示の実施にもなって、各行政機関の公簿はほとんど自動的に書きかえられますが、つぎのものについては、各自、住所や所在地変更の手続きをとっていただく必要があります。

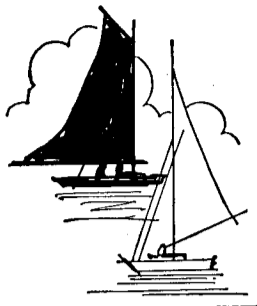
◎土地・建物の登記関係は 登記名義人の住所変更の手続きを法務局へ。

◎法人の場合も、法人の所在地や役員住所の変更手続きを法務局へ。

◎車の所有者は陸運事務所へ。また、免許、許可、認可証などは、それぞれの関係官公署へ住所変更の手続きを。

みんなの

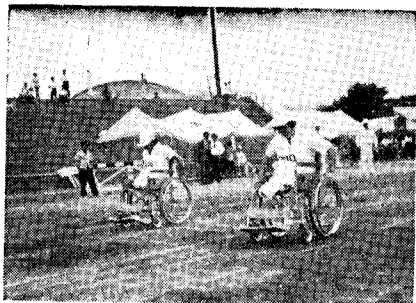
ペーパー



水難事故の教訓

宇宿町 大竹山巴吉

水難事故防止対策については関係機関をはじめ各方面で強調されているにもかかわらず、例年、水難事故が絶えないのは残念なことだ。



↑市身障者体育大会開く

第3回市身障者体育大会は、先月9日選手約300人が参加して鴨池陸上競技場で開かれた...



↑川開きに、コイ2千匹放流

先月15日、小雨の降る中で甲突川の川開きが行なわれ、甲突川漁協の人たちの手で、コイ約2,000匹が伊敷町の梅ヶ淵橋から上流数カ所に放流されました。

カメラ散歩

↓11会場で市民専門講座を開講

先月3日から、市内の11会場で17科目の市民専門講座が開かれています。どの会場でも受講者たちが熱心に学んでいます...



↓好評だった「母と子の交通安全教室」

先月22日、市立新川保育園で交通安全教室が開かれました。子どもを安全に通園させるためとあって母親たちも子どもといっしょに正しい歩行の仕方などを熱心に勉強しました。



私もひとこと

この季節になると、始良郡松原海岸で、いかだ遊びをしていた学童五人の死が思い出されてならないが、ことしも、すでに内之浦の中学生が水泳中に水死している。実に悲しいことだ。再びこのような痛ましい事故は出したくないものだ。学校当局や父兄の願いも同じであろう。

この夏も「水難事故ゼロ」を叫びたいものだ。

広報紙を早く

五月一日発行の「市民のひろば」が、五月の終わりに届きました。目を通してみると、期限の過ぎた記事が多く、気のぬ

ける感じがした。もっと早く届くようにして。 (一市民)

立会人のきめ方は

選挙のときの投票立会人は、どのような基準で、定められているのでしょうか。(匿名希望)

管理者が推せんした人を市選管で審査して立会人とする。

立会人の選任にあたってはむずかしい条件は特にありません。有権者であれば、どなたでもいいのですが、一応公職選挙法に次のように定めてあります。

- ◎その投票区の選挙人名簿に記載している有権者であること。
◎その選挙の立候補者は、立会人になれないこと。
◎同じ政党や政治団体に属して



俳句

西田町 田方節夫

ふるさとにくつろぎ得たり

花の雨

誰かきし気配炉辺より声かけぬ

短歌

上福元町 岡本真由美

西海の入陽は紅く海に映え

汀に父と潮騒を聞く

詩

夢の公園

上福元町 福留達二

小さな公園がある

平和な世界でもある

小さな公園だけど

花が咲き

小とりがいて

夢の公園である

恋がめばえ

一人の公園が

二人になり

小さな公園が

だんだん

大きくなり

世界の町が公園になる

ひろば相談室

(問) 五年前から家を借りているのですが、最近、急に家主から来月いっぱい家を明け渡ししてほしいと言われ、途方にくれています。

最初借りるときは別に期限のとり決めはしていません。無期限で借りていられると思っていたのですが、この学校のこともあるので、あと二年くらいは、いまの家を借りていたいと思います。

どうしても、家主の申し入れどおり家を明け渡さなければならぬのでしょうか。

(答) 借家期限なしの契約で家主が明け渡しの請求をする

には、借家法第三条第一項によつて、六カ月前に解約の申し入れをしなければならぬことになっていきます。しかもこの解約申し入れをするには、家主が自分で使用する場合は、その他正当な理由がなければなりません。

したがってあなたに対して家主が六カ月前に急に出てほしいと言つても、正当な明け渡しの請求にはならないと思います。

いまのまま借りていて、もし家主が家賃を受け取らないと言つたら、法務局に供託すればいいと思います。しかしあなたが家賃の滞納とか、無断転貸、無断の増改築など契約違反をされると、家主から一方的に契約解除され、家を明け渡さなければならぬことになります。

要するに、借家契約は、家主と借家人のおたがいの信頼関係によつてなつていまして、あと二年くらいは、いまの家を借りていたいというあなたの事情を、家主に十分打ち明けたうえで、誠意をもって話し合いをなさるようおすすめします。

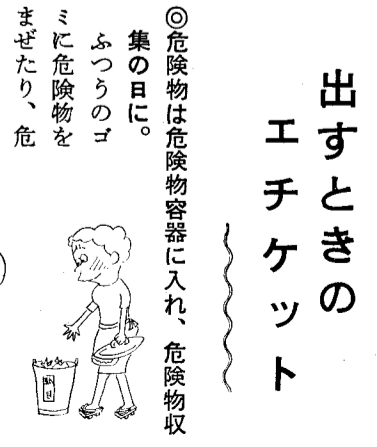
ごみを出すときのエチケット

◎危険物は危険物容器に入れ、危険物収集の日に。ふつうのゴミに危険物を混ぜたり、危険物を道路に野積みしないように。

◎ダンボール箱は、折りたたんでたばにして。ダンボール箱に危険物を入れたり、箱をそのまま出さないようにしましょう。



◎ふつうのゴミは、必ずポリバケツに入れ、きめられた収集日に、きめられた場所に。ゴミ出し場付近の家に迷惑をかけるないように、また交通のじゃまにならないように。



くらしのメモ



魚を買うときは

市内の魚屋さんは、魚を冷凍機(または水)つきの陳列ケースに入れ、いつも摂氏10度以下の低い温度に保ち、魚の鮮度を落とさないようにして売っています

夏まけ対策

日本の夏は、温度と湿度が高いため、とくに体にこたえるといわれます。そのため、どんなに日ごろ健康な人でも疲れやすくなります

これからの、だんだん気温が高くなると、このようにむき出し販売している店の魚は、鮮度がすぐに落ちますので、食中毒の原因になりかねません

そこで夏まけ対策として、つぎの二点が考えられます①ビタミン類を豊富にとること。②酸をとること

お買い求めになるときは、そのすぐれた設備を活用している店(むき出し販売をしていない店)を、必ず利用するようにしましょう

そのためには、梅ぼしやすっぱいくだもの、酢のきいた野菜サラダなどを多くとるように心がけましょう

今月の日曜当番医さん

7月7日(日)

- 吉村病院(内科) 下竜尾町 ②2054
柿本寺有馬病院() 西千石町 ②2474
東条病院() 下荒田町 ④1341
中野内科医院() 下伊敷町 ③5851
久留医院() 上福元町 ⑥2438
今給黎病院(外科) 下竜尾町 ②7359
本木下病院() 西田町 ④1720
相良病院() 上福元町 ⑥3344
池田千秋医院(産婦人科) 南林寺町 ③6639
崎元眼科(眼科) 東千石町 ②6627
徳田医院(耳鼻科) 伊敷町 ②2549

7月14日(日)

- 今重医院(内科) 小川町 ②9356
山本病院() 松原町 ②6926
肥後病院() 上之園町 ④1011
新村病院() 武町 ④2536
有川医院() 谷山塩屋町 ⑥2722
河野外科病院(外科) 泉町 ②0952
中村外科医院() 下荒田町 ⑤1288
大山病院() 上福元町 ⑥2607
君付医院(産婦人科) 西田町 ④0295
楠元眼科(眼科) 山之口町 ②2768
橋本医院(耳鼻科) 平之町 ②0936

7月21日(日)

- 柴田内科(内科) 中町 ②1343
西田医院() 船津町 ②4667
見玉医院() 下荒田町 ④1814
前田内科病院() 武町 ④2188
上村医院() 谷山塩屋町 ⑥2016
水吉医院(外科) 東千石町 ②3969
水坂医院() 西田町 ④3780
見玉整形外科() 上福元町 ⑥2594
桜井産婦人科(産婦人科) 宇宿町 ④8208
有蘭医院(川畑) 郡元町 ④0879
吉満医院(耳鼻科) 小川町 ②3381

7月28日(日)

- 岩井医院(内科) 小川町 ②6020
高田病院() 堀江町 ②4325
永谷医院() 宇宿町 ④0967
今奈良病院() 武町 ④2595
中野医院() 上福元町 ⑥2354
八反丸病院(外科) 下竜尾町 ②5208
柚木外科() 郡元町 ⑥3324
原田病院() 上福元町 ⑥2054
鳥丸産婦人科(産婦人科) 松原町 ②5576
伊佐敷眼科(眼科) 西千石町 ②2587
久木田耳鼻科(耳鼻科) 大竜町 ②9411

会と催し

- 水墨画教室
とき 7月13日、14日、20日
夏季洋画講習会
とき 8月2日から8月6日まで
ところ いずれも、市立美術館
動物画スケッチ大会
とき 7月26日から7月28日まで
ところ 鴨池動物園
国民年金相談所の開設
とき 7月15日
ところ 高島屋デパート 2階

市税の納期

固定資産税(第2期)
とき 7月15日から7月31日まで

申請免除
収入が少ないか、全然ないために、保険料を納めるのが非常にむずかしい人。
このような人は、その事情を申し出れば、調べたうえで保険料が免除されます



お知らせ

6月1日現在で、社会福祉実態調査が実施されます。この調査は、県下の老人、身体障害者、要保護児童、母子世帯を対象に、その分布状態や生活の実態などを調べるもので、調査結果は、今後の福祉対策の参考資料になります

貸付申し込みは 7月15日までに
民生安定資金
生活に困っている低所得世帯の人や母子世帯、身体障害者などで、何か事業を始めて自立しようという人に、その事業に必要な資金(民生安定資金)をお貸しします

無料で気軽に相談できます
行政相談制度
国の役所や国鉄・公社・公団、都道府県や市町村などの仕事とか、うち国から委された、補助金を受けたりして行なっている仕事について不満や不服があったり、行政上の問題で困っている人の立場になって相談に応じ、行政監察局に連絡して、問題の解決に力をつくすのが、行政相談委員の仕事です

第1期の納期は 31日までです
国民年金保険料
7月は国民年金保険料第1期(4月・6月分)の納期です。31日までに国民年金課、最寄りの支所などへお納めください

15日から 約1カ月間で
老人無料健康診査
本年度1回目の老人健康診査を、つぎのとおり行ないます

表彰候補者を
ご推せんください
市内の商工業にたずさわる優秀な従業員を表彰するため、その表彰候補者をつのります

環境衛生課で
受け付けます
特設墓地の使用申込み
坂元、唐湊、郡元などの各市営墓地に特設墓地を造成します

結核住民検診日程
Table with columns: 月日, 実施地域, 検診会場. Lists dates from 7/15 to 8/9 and various locations like 宇宿町, 郡元町, etc.