

発行所 鹿児島市秘書課
編集発行人 大西哲夫
印刷所 南日本新聞社印刷局

かごしま 市政だより

ひまわり旅の友の会

交通局では、毎月わずかな掛金で楽しい旅ができる「ひまわり旅の友の会」を設けています。職場での慰安旅行に、地域での親睦旅行に、ぜひご利用ください。お問い合わせは交通局営業課（電話④2141）へ。

一日一円であなたを守る

交通災害共済制度を実施

昭和四十二年予算の一部が決まりました。予算総額は十四億四千七百万円でこれを会計別にみますと、一般会計七億六百万円、特別会計二千七百万円、企業会計七億一千四百百万円となっております。ことしは来る四月二十九日谷山市と合併する関係上、本格的な予算は合併後に編成することになっており、また四月二十九日以降、この本格的な予算が編成されるまでの間は、暫定予算を編成し執行することになっております。したがって今回の予算は、四月一日から四月二十八日までのもので、経常的な経費のほか、継続的な事業の経費および本年度当初から新たに実施する事業で合併までに支払義務が生ずる経費だけが計上されております。一方、歳入面においては、これまでも毎年市民税の減税を実施するなど、市民負担の軽減に努力してきましたが、さらに本年度も自主的に約九千六百万円にのぼる市民税の減税を実施することになっています。それでは、本年度当初から実施する事業のうち主なものを、とくに交通災害共済制度について説明いたします。

交通災害共済制度の実施

最近、全国的に交通事故は日を追って激増の傾向にありこれによる死者は一向に減少の気配をみせません。

市では、以前から、交通安全市民会議を設けて歩行者や運転者に対する交通指導を行いました。

三月以上の傷害……五万円
一月以上の傷害……二万円
一週間以上の傷害……五千元
適用される災害
自動車、オートバイ、自転車、荷車、トロリーバスによってうけた交通災害なら全国どこでうけた災害でも適用されますし、また自分で運転をあやまっただけをした場合でも適用されます。ただし電車と汽車、船飛行機によってうけた交通災害には適用されません。

見舞金の請求

見舞金は、共済期間中なら、何回でも、災害をうけたらたつど支払うことになっております。

万一、交通事故にあつてけがをされたときは、見舞金の請求書に、つぎの書類を添えて、市役所本館二階の庶務課に請求していただく。一週間以内には、見舞金をお支払いします。

交通事業財政の再建

財政状況が極度に悪化している交通局が、地方公営企業法に基づく財政再建団体としての援助・協力のもとに財政の再建を強力に推し進めることになりました。

交通局では、これまでも極力、財政の建て直しに努力してきましたが、昭和四十年までの不良債務は五億一千七百万円にのぼり、交通局自体の努力だけで再建をはかることは困難になってきたため再建団体の指定をうけたもので、財政再建債を発行し、それに対する利子の補給をうけるほか、電車・バスのワンマン化を進めるなど、経営の合理化経費の節減をはかり、昭和四十八年度までに再建を進めてまいります。

脳神経外科の新設

交通災害共済制度の実施とともに、同じく交通事故対策の一つとして、市立病院に脳神経外科を新設しました。この脳神経外科の設置については、交通事故の激増に伴って、市でも以前から検討していましたが、全国的に脳神経外科の医師が少ないため実現できなかったものです。

この脳神経外科の陣容は医師三人、看護婦五人となっており、施設面でも脳波計や超短波診断装置等を設置し充実をはかってまいります。実際に診療を始めるのは、七月頃になる予定です。



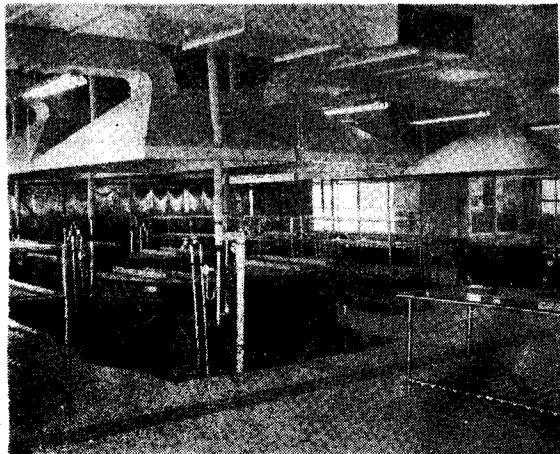
(交通災害共済申込み受付風景)

鹿児島市内に住んでいて住民登録、あるいは外国人登録をしていれば、だれでも加入できます。ただし一人につき一口に限ります。会費と共済期間
会費は、一人につき年間三百六十五円で、共済期間は加入申込みを受けたときから一年間となっております。

見舞金額
つぎのとおり、一週間以上の傷害から死亡までの五段階に分けられています。
死亡……五十万円
六月以上の傷害……十万円
加入申込みのしかた
市役所別館一階の市民相談室横に受付所を設けています。また、伊敷支所、東桜島支所でも受け付けていますので、受付所に準備してある申込書に、住所・氏名・生年月日・性別・職業を記入し、一人につき三百六十五円を添えてお申し込みください。

お申込みと同時に会員証をお渡しします。

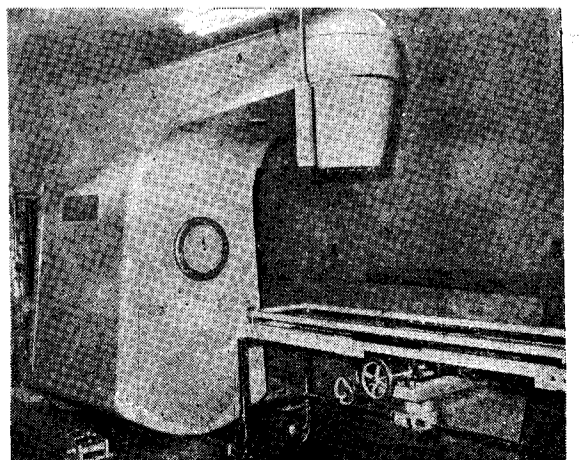
給食センターが完成



(給食センターの調理室)

鴨池中学校隣に建設中だった給食センターが、このほど完成しました。総工費約七千七百万円のこのセンターは、市立の全中学校生徒に完全給食を実施するため建設したもので内部には効率の高い機械類が据えつけられています。なお、給食は五月一日から逐次実施していく予定です。

医用リニアックはいる～市立病院



(調整中の医療用リニアック)

ガンなど悪性しゅよう（腫瘍）治療の新兵器リニアックセラレータ（直線電子加速器）が、このほど市立病院にはいりました。この治療装置は価格約六千万円、九州では初めてのものです。性能テストなど綿密に行なうため六月頃から本格的に使用する予定です。

二十九日に大鹿児島市誕生

より住みよい町に育てよう

二十年來の懸案であった鹿児島・谷山両市の合併も、いよいよ十二日後にせまってきました。

四月二十九日には、面積二百七十九・一五平方キロメートル、人口およそ三十八万人の大きな鹿児島市が誕生するわけです。

とここで、鹿児島・谷山両市の合併は、これまでも再三両市の間で話し合われたが、実現しませんでした。昨年六月から急速に進展し、昨年六月両市の議会が合併を議決したのにつづいて、九月には県議会が議決、さらに十月には自治省の告示があつて実現したものです。

今後は、両市を合わせたの大きな行政力をフルに活用し、文字どおり南九州地方の中心都市として、明るく豊かな住みよい大鹿児島市の建設が強力に推し進められてまいることになります。その第一は旺盛で、画期的な都市計画

と相まって街づくりは着々と進み、昭和二十五年には旧伊敷、東桜島の両村と合併、現在では面積百八十八・五八平方キロメートル、人口約三十三万七千人と大きく発展しております。南九州の基幹都市としてたくましく前進を続けています。

一方、谷山市は、明治初年頃、薩摩国谿山郡といわれ五ヶ別府、山田、中、上福元和田塩屋、下福元、平川の七カ村に分かれていたが、明治二十二年市町村制の施行により、この七カ村の区域をもつて谷山村となりました。

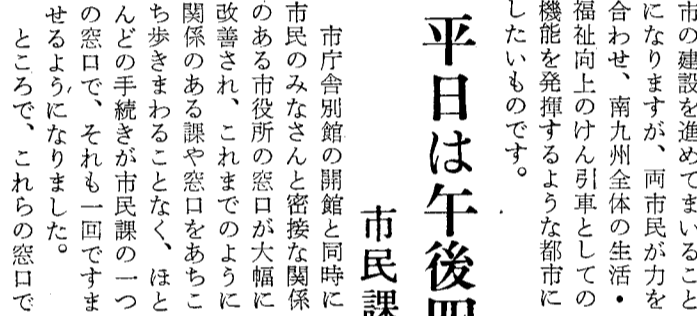
その後、村の発展にともない、大正十三年十月一日町制を施行、以来三十余年にわたって町政を進めてきましたが、人口の急増、町の発展にともなうて昭和三十三年十月一日市制を施行しました。

この間、一度も他の市町村との合併は行なわず今日に至っています。

近年、鹿児島市内での住宅地取得難などによりベッドタウン化し、人口は年々増加する一方、市街地化が急速に進んでおり、現在では、面積九十八・五七平方キロメートル、人口約四万四千人の都市に発展しています。

南九州の中心都市へ鹿児島市は県都として県下の市町村とは深い関係にありますが、わけても隣接都市である谷山市とは、もはや境界を必要としないほど密接な関係にあり、そのうえ市の性格としては非常に違った特色を持っています。

したがって、この両市が合併することになったことは、各方面にわたり、これまでよりも、より能率のよい、そしてより成果のある諸般の施策が実施できるものと期待されています。



(谷山上空から見た両市の市街地)

下水道処理区域に指定

五月一日から

下荒田地区の下水道増改築する場合、便所は必ず水洗便所にするにいたさんと終り、いよいよ五月一日から、下水道の排水処理区域に指定されることになりました。

今回指定される区域は、下の図の斜線で囲まれた部分です。

つまり荒田川、国道二二五号線、県立体育館前通り、市電谷山線に囲まれる面積約四〇ヘクタールの区域で、これによって鹿児島市の排水・処理区域面積は約五四〇ヘクタールとなり、市街地面積の約二八パーセントに達することになります。

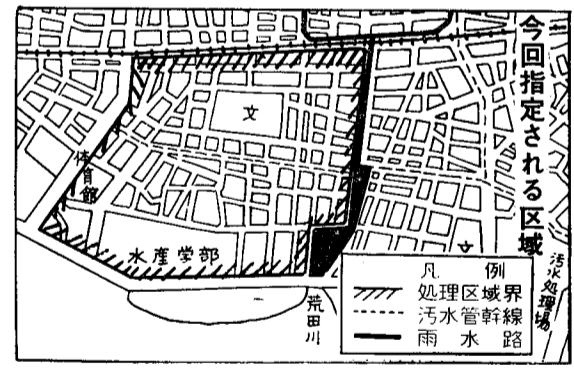
ところで、下水道の排水・処理区域に指定されますと、下水道法(分流水)によってその区域内では、台所や洗面所、浴室、水洗便所などの汚水は下水道の汚水管に、雨水は側溝や水路に流れるように排水設備をとりつけていただく必要があります。

また、住宅等を新築したり増改築する場合、便所は必ず水洗便所にするにいたさんと終り、いよいよ五月一日から、下水道の排水処理区域に指定されることになりました。

今回指定される区域は、下の図の斜線で囲まれた部分です。

つまり荒田川、国道二二五号線、県立体育館前通り、市電谷山線に囲まれる面積約四〇ヘクタールの区域で、これによって鹿児島市の排水・処理区域面積は約五四〇ヘクタールとなり、市街地面積の約二八パーセントに達することになります。

ところで、下水道の排水・処理区域に指定されますと、下水道法(分流水)によってその区域内では、台所や洗面所、浴室、水洗便所などの汚水は下水道の汚水管に、雨水は側溝や水路に流れるように排水設備をとりつけていただく必要があります。



平日は午後四時半までに

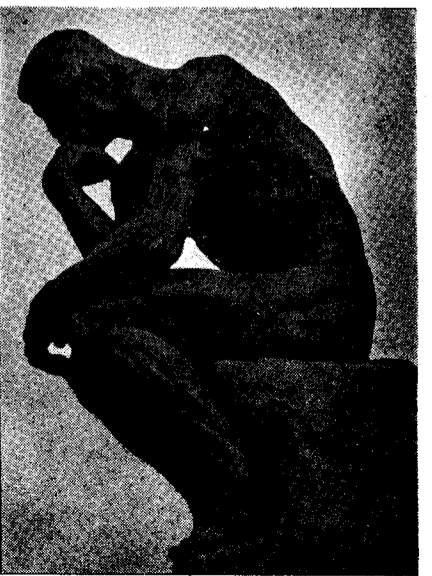
市民課窓口での手続き

市庁舎別館の開館と同時に市民のみならずと密接な関係のある市役所の窓口が大幅に改善され、これまでのように関係のある課や窓口をあちこち歩きまわることなく、ほとんどの手続きが市民課の一つの窓口で、それも一回ですませるようになりました。

ところで、これらの窓口で

市民健康保険課の一部の窓口では、昼休み時間(正午から午後一時まで)中も、みなさんの届書や申請書の受付を行なっています。この時間中は職員の一部が交代で勤務するため、いくぶん事務処理に時間がかかります。したがってこの時間中は、勤めなどの関係でどうしてもこの時間だけには手続きにこない人だけにしていただき、その他の方は平常の時間中においてくださるようご協力ください。

鹿児島にゆかりの深い 松方コレクション展



(考える人 ロダン)



(海辺に立つ二少女 ゴッガン)

四月二十八日から五月三十一日までの二十四日間わたり、市立美術館で国立西洋美術館所蔵の松方コレクション展を催すことになりました。

このコレクションは、本県出身の明治の大政治家松方正義氏の三男幸次郎氏が収集されたもので、ミレーやゴッホ、ロダンなど西洋美術の代表的巨匠の作品ばかり、絵画五十点、彫刻十五点が展示されます。

鹿児島では、二度と見られない展覧会ですので、この機会をのがすことなべく多数ご観覧ください。

とき 四月二十八日(金) から 五月三十一日(日)まで

ところ 市立美術館

料金

個人	七〇円	一〇〇円	一五〇円
学生	五〇円	八〇円	一二〇円
小・中・高校生	三〇円	五〇円	八〇円
一般	一〇円	二〇円	三〇円

◎団体は二〇名以上とし、必ず引率をつけていただきます。なお、二〇名につき引率者一人の料金は無料です。

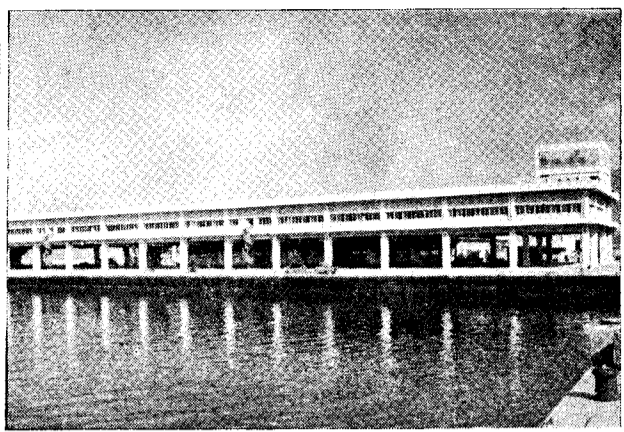
中央市場の魚類部が完成

大規模な売場や水揚げ場

新港埋め立て地に新しく建設中だった中央卸売市場の魚類部が、このほど完成し、四月一日に落成式をあげ、業務をはじめます。

ところで、これまでの市場は、約一万八千平方メートルの敷き地に青果部と魚類部が併設されていましたが、取扱高が、毎年大幅に増えてきたことや市場に出入りする車の数が急激に増えたことなどから、非常に狭くなり、早急に整備・拡張する必要にせまられていました。

四月十日、工事に着手



(完成した中央市場の魚類部)

そこで、魚類部を新港の埋め立て地北側に移転することになり、そのための新築工事が、四月十日からはじめられたわけですので、その後、工事は順調にすすみ、昨年の九月には建物本体の工事が終わりましたので、引き続き付属店舗の建設や構内舗装などの工事を進めています。

その三月に総工費約三億二千万円で完成しました。

この新しい魚類部は、コンクリート（プレストレスト）および鉄筋造りの二階建て（一部は平家建て）、延べ面積約一万一千平方メートル（約三千四百坪）の建物で、敷き地の広さは約二万六千平方メートル（約八千坪）あります。

内部には、いままでの約二倍半にあたる約六千五百平方メートルの売場（卸売場と仲買売場）や一般小売人のための買荷保管所などがあり、駐車場も付設されています。

二五〇メートルの水揚げ場を水揚げする岸壁の長さも、いままでの約三・五倍にあたる二百五十メートルのものがかりなものととなり、一度に何隻もの漁船が接岸できるようになっています。

一日の取扱能力二五〇トン

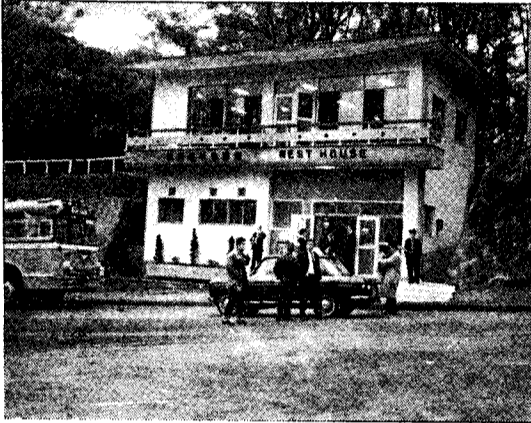
そのため、一日の取扱能力が、これまでの二倍強にあがります。

城山に有料休憩所できる

使用料は一回10円

桜島と並ぶ市内の観光名所「城山」には、鹿島を訪れる観光客のほとんどが登り、眼下に広がるすばらしい景色を楽しんでいます。

この城山の施設を充実・整備する一環として、市では昨年十月から工費約六



百五十万円をかけて、展望台裏にある広場（駐車場）横に有料休憩所（レストハウス）を建設中でしたが、このほど完成しました。

この有料休憩所は鉄筋コンクリート造りの二階建て延べ面積約一三四平方メートルのもので、一階が有料便所、二階が売店と有料休憩室となっています。

有料休憩室は約五十平方メートルの広さで、一度に五十人くらい収容できます。

なお、この施設の使用料は十円（一人一回）です。

たる二百五十トンと大きくなりました。

作業しやすい売場

また、日本の市場建築では初めてのP・Cコンクリート工法がもちいられており、売場は柱が少なく、広々として作業しやすいようになっています。

魚類部跡は青果部が使用

なお魚類部が移転した跡はすべて青果部が使用することになりますが、いまのままでは、道路が狭いうえに車の通行が激しく、混雑します。約六千万円の予算で四十二年度中に整備する計画です。

納付書が変わりました

市民税、固定資産税と国保税

四十二年度から市民税、固定資産税と国民健康保険税の納付書が、それぞれ、つぎのようになり変わりました。

市民税、固定資産税の納付書は年一回発行

昨年、市民税と固定資産税の納付書を一期分と二期分、四期分の二回に分けて発行しましたが、四十二年度からは一期、二期分が一連になった納付書を一回だけ発行します。

そのため、昨年ですと第一期の納期に、納期のきていない方も合わせて納める場合は市納税課または伊敷・東桜島支所でも取り扱えませんが、本年は鹿島銀行、市内各郵便局でも取り扱えるようになります。もちろん、各納期ごとに納めることもできます。

このように、まだ納期のきていない方も合わせて納めると前納報奨金がもらえます。市納税課または伊敷・東桜島支所でも前納される場合は、その場で報奨金を差引いていますが、鹿児島銀行や各郵便局で前納される場合は、後日通知して報奨金を支払います。



みなさんが、利用される市電や市バスには、案内忘れ物が多いよ

電車やバスに忘れ物をしたら

（長い物で）保管します。

それまでに引き取る人の氏名の記入してある品物については本人に連絡をとりとくに市外居住者など遠方の人には郵送しています。

鹿島署に引き渡されてから忘れ物を受取る場合は交通局の証明などが必要になります。たいへん面倒ですので、市電や市バスの利用後忘れ物にお気づきになりましたら、つぎの所へなるべく早めにご連絡ください。

① 電車忘れ物をされたときは、交通局電車課（電話④2144）へ。

② バスで忘れ物をされたときは、交通局自動車課（電話④2146）へ。

ニューカッスル病を防ごう

定期的に鶏舎の消毒を

しかし、大部分の忘れ物は無記名なので、本人からの問い合わせを待つ以外に方法がありません。

そのため、市交通局では遺留品台帳に品物の種類や特徴などを記載し、一週間以内に忘れ物をお気づきになりましたら、つぎの所へなるべく早めにご連絡ください。

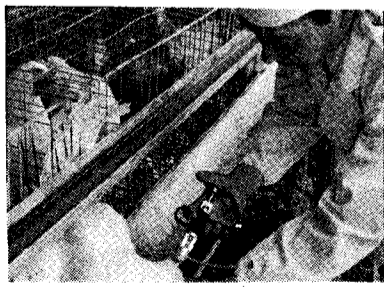
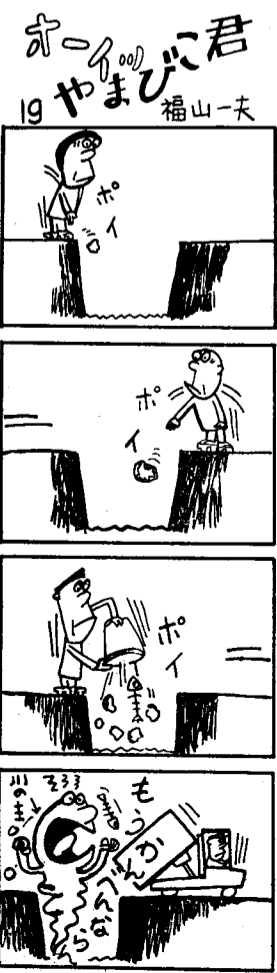
（長い物で）保管します。

それまでに引き取る人の氏名の記入してある品物については本人に連絡をとりとくに市外居住者など遠方の人には郵送しています。

鹿島署に引き渡されてから忘れ物を受取る場合は交通局の証明などが必要になります。たいへん面倒ですので、市電や市バスの利用後忘れ物にお気づきになりましたら、つぎの所へなるべく早めにご連絡ください。

① 電車忘れ物をされたときは、交通局電車課（電話④2144）へ。

② バスで忘れ物をされたときは、交通局自動車課（電話④2146）へ。



(ニューカッスル病の予防注射)

本県にも、鶏の大敵「ニューカッスル病」が侵入し、三月末までに大隅地方で約一万五千羽が死んでいます。

ところで、ニューカッスル病には二つの型がありますが、いま広がっているのは東洋型という急性のもので、鶏舎全体の鶏が数日のうちに感染発病し、その八割以上が死んでしまします。この病気には、治療法が全くなく、発生を防ぐには、予防を徹底する以外にありません。

このような恐ろしい病気が、十分に注意し、つぎのことから鶏を守るため、定期的に鶏舎の消毒を、定期的に消毒し、鶏舎に入るときは必ず手足を消毒すること。

よその人を鶏舎に入らせ

（第一期の納期前に）発行し

また、市外へ転出されるときは、納税管理人（あなたに代わって市民税や固定資産税を納めることのできる人）を定め、必ず納税管理人と連署のうえ、市民税課や固定資産税課へ届け出てください。

きれば、これらの税は転出される前に、全額納めていただくことが望ましいわけです。

国保税納付書は年三回発行

これまで国民健康保険税の納付書は、各納期ごとに、年六回発行していましたが、四十二年度は、その様式を改め年三回発行します。

すでに一期、二期分が一連になった納付書を、このほど第一期の納期前に発行しました。これは二、三期分を納めるときにもいりませんので大切に保存してください。

さらに、四期分の納付書は第四期の納期前に、五、六期分の納付書は第五期の納期前に発行することになります。

なお、納期限は、各納期ともいままでどおりです。

今年、今年のあととあつて結婚や出生が多いようです。婚姻届は期限はありませんがなるべく早く出しましょう。また出生届は、赤ちゃんが生まれてから二週間以内ですか

お忘れなく。

▼今月は年度変わりなどの関係で、市政だよりの発行がおくれました。悪しからず、ご了承ください。



TEL 211

新鮮な材料で清潔な調理を

行楽期に起きやすい食中毒

春の行楽シーズンとなり、食中毒の発生状況(全国統計)をみると、家庭での発生件数が五十%以上、ちびん多く、つぎが事業所での発生となつてい

また、最近三年間の食中毒の発生状況(全国統計)をみると、家庭での発生件数が五十%以上、ちびん多く、つぎが事業所での発生となつてい

そこで、つぎのことに十分注意して、食中毒のない明るい行楽期にしたいものです。

調理前や食事前には手洗いを十分に行ない、調理器具や食器、フキンなどは、いつも清潔に保つこと。

ハエやネズミ、ゴキブリなどを駆除すること。

調理する材料は新鮮なものを選び、味付けは、なるべく濃くしておくこと。

食物は直射日光を避け、風通しのよい所に保存すること。

弁当など包装するときには、なかの食物が、むれないように気をつけ、早めに食べるように心がけること。

弁当調製所(仕出し屋)では調理場の衛生管理に十分留意し、能力以上の注文を受けないこと。また従業員に衛生思想を徹底させるとともに必ず定期検診を受けさせること。



(調理場は、いつも清潔に...)

申告はお済みですか

四十二年度分の市・県民税

市県民税の申告期限は三月十五日でしたが、忘れてまだ申告書を出していない人は、早くに、市民税課または伊敷東松島支所へお出しください。一部の地域の人は、申告書の配付がもれたり、遅れたりしてご迷惑をおかけしましたが、申告書が来なかったため、まだ申告していない人は、その旨市民税課(支所管内の人は支所)へ電話やハガキなどでご連絡ください。

申告書を出していない人は、申告書を出しなさい。申告書を出していない人は、申告書を出しなさい。申告書を出していない人は、申告書を出しなさい。

衛生メモ

野菜を食べよう。野菜はカロリこそ少ないですが、各種のビタミン類やカルシウム、鉄などのアルカリ性無機質に富んでいます。

とくに、野菜にたくさん含まれているビタミンCは、わたしたちの食生活に欠かせない要素です。

とくに、野菜にたくさん含まれているビタミンCは、わたしたちの食生活に欠かせない要素です。

とくに、野菜にたくさん含まれているビタミンCは、わたしたちの食生活に欠かせない要素です。



私の発言。電車乗り換え券制がなくなり、いままでよりも不便に感じた。交通局の方では、いろいろと努力されているようですが、たまたま運行系統は、どのようになっているのでしょうか。(一市民)

市電の運行系統は

伊敷町発—交通局前 經由—谷山行
伊敷町発—西鹿兒島 經由—谷山行
伊敷町発—清水町行
伊敷町発—西鹿兒島 經由—西鹿兒島駅前經由—専売公社前行
また、これに伴い、一日の運行回数も増やされています。

つぎの方を探しています

勲章や給付金の未伝達・未受給者。つぎの遺族の方に勲章をお渡しします。困っています。カッコ内は戦没者名です。

名山町四十二 山口徹(章)
郡元町二五二の四三 服部 錦一郎(善雄)、田上町三〇 〇二 宮脇清秀(重雄)、城 南町七十五 寺田チャ(実)
郡元町港十区五班 竹原ツ子(惠徳)、伊敷町三二一 佐 塩屋町八一十二 野原カメツ(春美)、冷水町一八七 八三 永井久美子(勇四郎) 山口ユキエ(清春)

お知らせ

山下保健所は市庁舎別館にあり、新しくできた保健所は、新しくできた市庁舎別館に移転(3月初め)してありますので、おまがいのないよう願います。なお、出入口は名山小学校寄りにあります。

特別弔慰金 特別弔慰金(3万円)の買い上げを希望される方は、市社会課へお申し込みください。

生活保護費の支払い 生活保護費は、これまで市福祉事務所の窓口で支払われていたのが、4月からは鹿兒島銀行の本店と三つの支店(高見馬場、天神馬場、草牟田)で支払っています。

支店ごとの支払い担当地域が決められており、それにもとづいて毎月(1)月(2)月(3)月(4)月に各店が支払われます。なお病気で支払いに行けなかった人のために毎月11日から15日まで、市役所内の公金取扱所で支払い業務を行ないます。

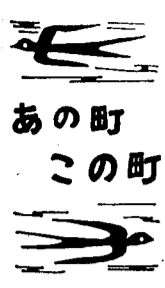
4月は国民年金 4月は国民年金保険料第4期(1月3月)分の納期です。4月中に市国民年金課または伊敷・東松島支所へお申し込みください。また、福祉年金を受けている方は、毎年5月に所得状況届を出すことになっております。これは、この所

市税の納期

軽自動車税(全期) 4月15日、5月1日
国民健康保険税(第一期) 4月15日、5月1日
固定資産税(第一期) 5月15日、5月31日
目主納税の推進 市税は、必ず納期内に納めましょう。

会と催し

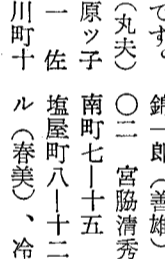
県下民生委員総会 5月16日
県文化センター



規模の大きい防火協力が誕生。このほど八幡校区振興会に防火協力ができました。この地区は下荒田、天保山、鴨池の一部にまたがる広い地域(世帯数は約四千六百戸)にあり、日ごろ役員以下みんなで住みよい町づくりにつとめています。町内の防火体制を一層充実



新照院町内会は、世帯数こそ約六百戸と市内でも少ない方の町内会ですが、役員みんなが、力を合わせていろいろな町活動に熱心に取り組んでいます。八年前に、環境衛生生活活動をはじめましたが、その間市の環境衛生大会でも三回



市環境衛生大会で四回目の受賞。新照院町内会は、世帯数こそ約六百戸と市内でも少ない方の町内会ですが、役員みんなが、力を合わせていろいろな町活動に熱心に取り組んでいます。