

日向市駅に牧水歌碑

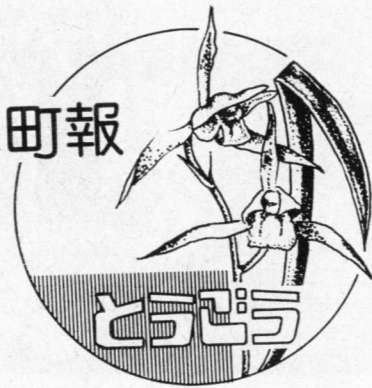
ふるさとへの道しるべに



.....として保存しましょう.....

幾山河こえさり行かば寂しきの
はてなむ国ぞけふも旅ゆく

日向市駅構内一番ホームに全国で六十九番
目、県内で十番目の若山牧水歌碑が完成しま
した。十一月二日現地の除幕式では歌碑建設
関係者、若山旅人氏ご夫妻はじめ多くの出席
者のもとに大悟法利雄氏の朗詠のなか坪谷中
女子生徒による除幕にひきつづき献酒、出席
者全員による献花などが行なわれました。
また当日は牧水を偲ぶ歌として北九州市在
任の和田貞一氏作詞、福島一実氏作曲による
「坪谷慕情」の発表があり華を添えました。
歌碑は吉原建設株式会社が寄贈した縦一・
五、横三・五、厚さ七十、重さ八トの
自然石を若山旅人氏が設計したもので建設費
はすべて寄付によるものです。
数多い歌碑のなかでも駅構内に建てられた
のは全国でもめずらしく、これから日向路を
訪れる人々の道しるべとなり生誕地への郷愁
を誘うことでしょう。



昭和51年 12月号 第304号

5日は衆議院議員選挙 12日は参議院議員選挙

政治はあなたが主役

十二月五日は衆議院議員選挙と最高裁判所裁判官の国民審査の日一週間後の十二月十二日は参議院宮崎県選出議員の補欠選挙の投票日です。
政治の主人公は私たち一人一人です。良い政治も悪い政治も私たち自身の手でつくられるものです。私たちの意思を国政に反映させるために棄権することなく貴重一票を投じましょう。

選挙権があっても選挙人名簿に未登録の人は投票できません

選挙のとき投票できるのは選挙人名簿に登録されている人です。この名簿に登録されると登録資格に異動がない限り永久に登録されています。
この名簿に登録するのは九月の定時登録時と選挙が行なわれる時に登録する選挙時登録があります。名簿に登録されるためには、日本国民で年齢二十歳以上の人で本町の住民基本台帳に登録されていること、三ヶ月以上住所を有していることが条件です。

今回行なわれる二つの選挙の選挙時登録の基準日は、十一月十四日でしたので次の条件を満たして

いる人が登録されました。

▽昭和三十一年十二月六日まで生まれた人。

▽昭和五十一年八月十四日まで住民基本台帳に登録された人。

したがって九月の定時登録時までの登録者と選挙時登録で登録された人が今回の選挙で投票できることとなります。

入場券をお届けします

今回の選挙で投票できる選挙人に入場券をお配りします。
もし届かないときは町選挙管理委員会へお問い合わせください。
なお、選挙人名簿に登録されている人は選挙の当日入場券がなくても投票できますので投票所での旨申し出てください。

不在者投票もできます

十二月五日と十二月十二日の投票日に選挙人が東郷町の区域外において職務又は業務に従事中、やむを得ない用務や事故のため東郷町外の市町村に旅行中などの場合は告示の日から投票日の前日まで不在者投票をすることが出来ます

寺迫小 100周年式典



町立寺迫小学校では創立百周年をむかえ十一月二十一日に盛大な記念式典を行ないました。

これは同校の百周年記念事業実行委員会（黒木利男委員長）が行なったもので式典関係者をはじめ在校生、卒業生、同校に在職された先生がたなど多くの人が出席しました。
当日は十時から開式記念碑の除幕にひきつづき記念式典にうつり久しぶりに会った同窓生が記念誌に目をおしながら談笑する姿が見られました。

寺迫小は明治八年に寺迫飯屋を代用して創立され福瀬小分教場、町立寺迫小学校では創立百周年をむかえ十一月二十一日に盛大な記念式典を行ないました。



止を経て昭和十六年に寺迫国民学校と改称、二十二年には日向市美々津町の下落鹿、高松、宮の下三部落の児童を編入し現在に至っています。
また当日はこの式典に先立ち九時から庭田峠に建設された「黒木寛顕彰碑」の除幕式が行なわれました。黒木寛は高松の生まれで大正年間多くの作詞作曲をしました。が庭田峠で作詞した歌といわれる「女馬子唄」の碑が百周年記念事業の一環として建設されたものです。

寺迫簡易小を経て明治二十五年寺迫尋常小学校と改称したもので大正八年現在地に校舎を新築しました。以後、庭田分教場設置、高等科設置、庭田分教場廃

荒砂さんに

統計協会総裁表彰

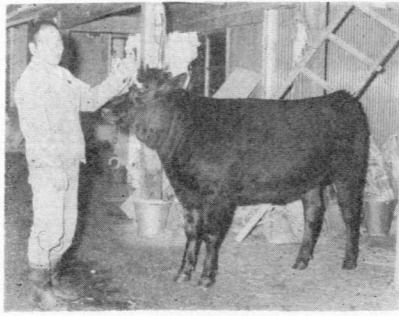
十一月十九日宮崎市で開催された第19回県統計大会の席上において役場税務課の荒砂建一さん(33)が県統計協会総裁表彰を受けました。
荒砂さんは昭和四十二年十月から今年九月までの九年間にわ

たり統計担当者として国勢調査と農林業センサスを各2回、各種指定統計調査の事務に従事し指導員として調査の正確化に努めました。
また庁内各課に分散していた各種統計資料をまとめ統計台帳の整備を図り毎年町勢要覧を発行するなど本町統計の発展に貢献した功績に対し表彰されたものです。

郡優勝牛の誕生

仲深区下仲瀬の那須誠さん(51)の子牛が東白幹・日向・延岡地区品評会で優等一席に選ばれ話題になっています。

この子牛は母「峰海」、父「芳光」の子牛「まこと」で昨年十二月二日誕生の雌牛です。
子牛の育成にはそれなりの努力



があり早朝約四キロの道のりを牛を引いて運動するのは毎日の日課だそうです。
町では四十九年事業で下仲瀬地区内に飼料基盤整備事業を実施しましたがこの入賞に刺激された地区の人がさらに畜産熱を高めていることは同事業の成果のあらわれとしてさらに指導をすすめることにしています。

予防接種法の改正

インフルエンザの流行期を迎えましたが、このほど予防接種法の改正によってインフルエンザの予防接種は国が地方自治体に委託して実施されることになりました。
対象者は保育所、幼稚園、小学校の児童、生徒のみとなり万

一接種による健康被害が起きた場合は国が補償することになります。
対象外の高校生や一般は事故が起きた場合補償されなくなりました。め県下全市町村が対象者外の接種を中止することになり希望者は個別に医療行為として医療機関で受けることとなります。
以下、改正法の概要について説明します。

改正の趣旨

最近における伝染病の発生状況医学技術の進歩、生活環境の改善など予防接種行政の背景となる諸状況に変化が生じているため、予防接種の対象疾病、実施方法、義務づけなど予防接種の実施に関し大幅な改善を図り予防接種の適正で円滑な実施を期するものであること。

改正の要点

対象疾病、内外における疾病の流行状況、疾病の特質、防疫体制などを考慮して、予防法の対象疾病から「腸チフス」「パラチフス」「発しんチフス」「バスタ」を削除して新たに「麻疹」「風しん」「日本脳炎」を加えたほか「特に必要があると認められる疾病を政令で指定できる」とした点などです。

ごみ収集について

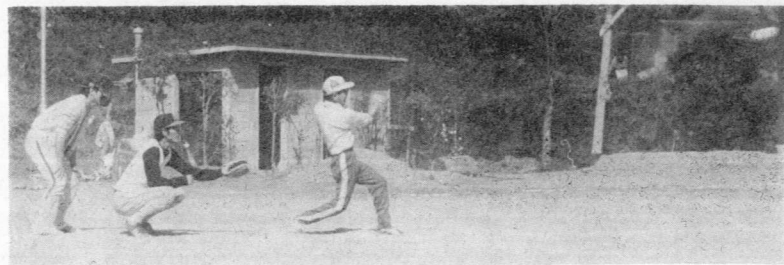
ごみ収集を始めて約八ヶ月経過しました。皆さんのご協力でその成果をあげつつありますが一部でまだ収集方法を知らない人たちのために環境が汚染され迷惑を受けている地域が見られます。
次のことに注意してご協力をお願いします。
▽燃えるものは緑
▽燃えないものは赤

のビニール袋(町指定)に区別し立看板のある収集場所に
▽指定日の午前7時30分まで出すこと。
ビニール袋は部落の役員の方がお世話しますが、この指定された袋以外の袋などで出しても収集しませんから特に注意してください。収集日は次表のとおりです。

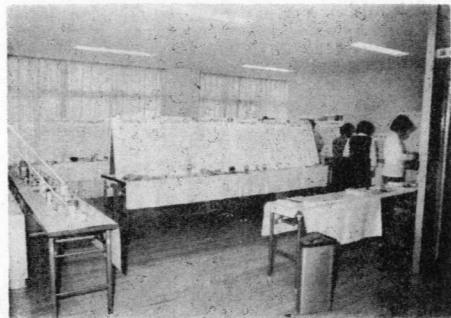
一般ごみ(毎週)	収集区域	危険物等(毎月)
月・木曜日	出口、仲之原一、二、三、福瀬上、下村、鶴野内(前田、中水流、住宅、下村、大工野下、沢瀉)、八重原全域	第三木曜日
月曜日	広瀬、鳥川、鶴野内(上村、中山、大工野上)、迫野内全域、田野全域	第三金曜日
火・金曜日	小野田全域(大谷を除く)、羽坂、硯野、沖之水流、日下道、下仲瀬、久居原、野々崎、石原、本村、市谷原、多武ノ木	第三水曜日
火曜日	井尻、小長野、深瀬、樋田、大谷、下水流、深谷、赤井笠、上野原、仲崎、市谷川崎、瀬平、越表、下渡川全域	
水曜日	寺迫全域	



少年剣道大会



公民館ソフトボール大会



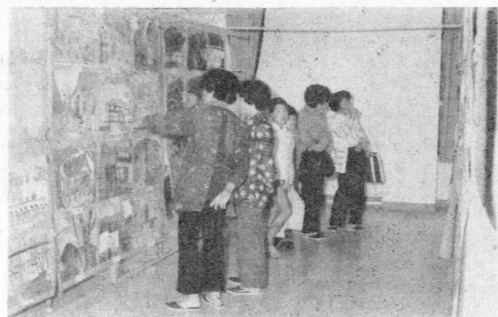
消費生活展



弓道大会

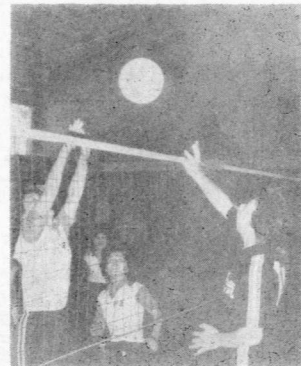


寒蘭展

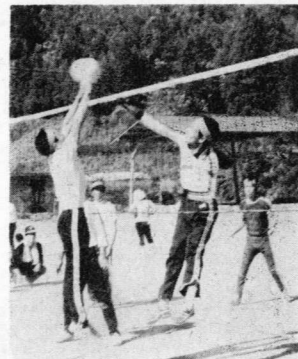


学校作品展

文化祭寸景



PTAバレーボール大会



公民館バレーボール大会



小学生ポートボール大会

贈与税のあらまし

贈与税は、個人から財産をもらった人にかかる税金です。財産の贈与は、親と子、夫と妻などのように親族の間で行なわれることが多く、贈与税がかかることをうっかりしていたという人が案外多いようです。そこで贈与税とはどのような税金か、贈与税の計算方法や申告のしかたなどについてそのあらましを説明します。

なぜ設けられているのか。

相続や遺贈によって財産をもらった人には相続税がかかりますが、生前に財産を贈与すると、それだけ相続財産が少なくなり相続税が少なくて済むことになり、それが生前に贈与を受けた人と、受けなかった人では税金の面で不公平が生じることになり、そのので生前に財産をもらった人には贈与税がかかることになっていく訳です。もちろん財産の贈与を受けますと、それだけ資力が増し、税金を負担する能力が生じることになり、贈与税は、この負担力に着目して課税する税金でもあるわけです。

相続税と比べ負担はどうか

贈与税は相続税に比べ負担がかなり重くなっています。これは、生前に贈与を行なうことにより計画的に財産を分散させて、相続税を不当に軽減させることを防ぐためです。例えば基礎控除だけを比べてみても相続の場合相続人が一人の場合では二、四〇〇万円が控除されますが、贈与になりすると六〇万円（一人が一年に贈与を受けた分について）しか控除されません。又、税率においても贈与税の方がかなり高くなっています。ただし贈与の場合は毎年六〇万円以下の財産であれば税負担なしで贈与を受けることができます。

贈与税

贈与となり贈与税がかかる例

贈与とは、財産をあげ、譲渡（契約）のことをいいます。しかし、そのようなはつきりした贈与でなくとも例えば、親の名義の財産を子供名義にかえたり、又は、夫名義の株券等を妻の名義にかえたような場合も贈与として取扱われます。その他特別の経済的利益を受けた場合、例えば、一、〇〇〇万円の住宅を買い、夫が七〇〇万円妻が三〇〇万円負担したとき、その住宅を夫名義にする、妻から夫へ三〇〇万円の贈与があったということになるわけです。

贈与税の評価方法

贈与税を計算する場合には、贈与を受けた財産の価格がいくらであるかを評価しなければなりません。この場合の財産の価格は、原則として、その贈与を受けた時の時価によります。評価の方法は相続税における財産評価の方法と同じですが、財産の種類ごとに具体的に評価基準が定められています。

贈与税がかからない財産とは

贈与を受けた財産であっても次のようなものには、贈与税はかかりません。
1 法人から贈与を受けた財産（これは所得税がかかります）
2 扶養義務者からもらった財産で生活費や教育費にあてるためのもの（必要のつどもらって生活費や教育費に充てたものに限りません）
3 相続や遺贈により財産をもらった人が、相続のあった年にその亡くなった人から贈与を受けた財産（これには相続税がかかります）
4 社交上の香典や贈答品などで常識的なもの。

計算方法、申告方法

その年の一月一日から十二月三十一日までの一年間にもらった財産の価格の合計額で計算します。この場合同じ人から二回以上にわたって財産をもらったとき、又は二人以上の人から財産をもらったときは、もらった全ての財産の価格を合計します。このようにして計算した財産の価格の合計額を「課税価格」といいます。贈与税は、この課税価格から基礎控除の六〇万円を控除し、その残額に税率をかけて計算します。税率は課税価格により異なりますが、例えば、一年間に二〇〇万円の財産贈与を受けた場合、贈与税は次の計算例のように計算され、税金は二四万円となります。又、申告は贈与を受けた年の翌年の二月一日から三月十五日まで

〔一般の場合の計算例〕

(贈与を受けた財産の価格) (基礎控除後) (基礎控除後の課税価格)
2,000,000円 - 600,000円 = 1,400,000円
(基礎控除後の課税価格) (税率) (控除額)
1,400,000円 × 25% = 350,000円
(贈与税額) = 350,000円
(税務課)

戸籍謄本の請求には「使用目的」を明示

今月一日から戸籍謄本の交付請求のしかたが改正されます。改正の理由は戸籍を不当に利用して国民のプライバシーを侵害することをないようになすことにあります。これまでのような戸籍簿閲覧制度がなくなりました。今後、他人の戸籍や除籍の謄抄本を請求するときは「請求の事由」つまり何の目的に使用するかを具体的に示してください。もし

その請求が不当な目的によるものであるときはこれに認められないこととなります。なお、郵便で請求する場合の手数料は必ず現金書留か郵便局の定額小為替で納めてください。※本人といつわたり、うその事由を示して戸籍の謄本の交付を受けたときは過料に処せられることがあります。

に税務署長に申告書を提出することになります。以上贈与税についてのあらましをのべましたが、特殊な場合の定めなどもありますので詳しく知りたい方は税務署におたずねになるようおすすすめします。



透視は月・水・金に

町立病院では今月から胃、腸の透視について次のとおり実施することになりました。
ただし、町外の方、緊急の場合を除きます。
▽毎週 月、水、金曜日

電話番号の訂正

先月号でお知らせしました自動化後の電話番号欄でつぎのとおり訂正します。
▽東郷中学校長住宅 二二九八

消防始式は1月8日

五十二年の消防始式は一月八日(土)午前八時から町営総合グラウンドで行なわれます。

当日は各部の消防団員が全員出勤しそれぞれ規律訓練、機械器具の点検、小型動力ポンプの操法競技が行なわれることになっていま

救急車の要請について

救急業務は日向市消防本部と応援協定を結んで行なっています。が、派遣要請の出来るのは交通事故による負傷者等の搬送の場合だけで通常の病気等は要請できません。要請する場合も必ず役場を通して要請しますので「一九九番」電話で事故の状況等を役場まで連絡してください。

郵便局から

郵便局では今月を「アフターサーピスの月」として簡易保険加入者に有利な保険料の払込み方法や

払込みが月遅れとなっている保険料払込みの促進運動中です。

△保険料は有利な前納で

簡易保険では保険料を前納すると次のような割引をします。

(月額保険料一万円の場合)

払込月数三ヶ月分以上

千円 (保険料一ヶ月分の1/10)

払込月数六ヶ月分以上

五千円 (同右1/2)

払込月数1年分

一万円 (保険料一ヶ月分)

△月遅れ保険料は早目に

簡易保険は、払込みがないまま三ヶ月を経過すると契約効力がなくなります。手持ちの保険料領収

帳を確かめてみましょう。



年末多忙

「こともから目をはなしがちです

(お風呂のフタなどきちんとしめておきましょう)

今月の納税

固定資産税 三期

国民健康保険税 五期

納期 十二月二十五日

善意のともしび

忌明け寄付として、つぎのかたから善意がよせられました。

厚くお礼を申しあげます。

▽寺迫の黒木新市さんから(初太郎さん・91歳ご死去)

▽福瀬の谷口速美さんから(ケサさん・92歳ご死去)

▽福瀬の甲斐昭男さんから(トラエさん・68歳ご死去)

▽迫野内の佐藤太美さんから(ツネさん・81歳ご死去)

▽羽坂の日吉太郎吉さんから(ワイさん・62歳ご死去)

▽羽坂の寺原源十さんから(笑香さん・58歳ご死去)

今月の心配ごと相談日

十二月二十一日(火曜日)

東郷町社会福祉協議会

十二月二十一日(火曜日)

人口	
51年11月1日現在	()は対前月比
男	3,291人 (-6)
女	3,480人 (+2)
総数	6,771人 (-4)
世帯数	1,761世帯 (-1)

戸籍たより

10月届出分

出生おめでとう

赤ちゃんの名	父の名	住所
直野友洋	正和	福瀬
赤松正秋	竹春	福瀬
谷口明美	峰久	福瀬
荒砂隆文	一久	福瀬
矢野スミ子	茂美	坪野
生藤直秋	義美	坪野
新名義央	和義	寺迫
平野美央	市福	福瀬

結婚おめでとう

氏名	住所
北松 恭孝	坪野
松岡 史二	坪野
荻原 己美	日向
矢野 啓時	坪野
矢野 子敬	鹿島

ご冥福を祈ります

氏名	年齢	住所
黒木トヲ	93	寺迫
糸平ソノ	79	福瀬
日高夕子	82	下渡
河野艶子	45	寺迫
黒木初太郎	91	寺迫
吉田浅也	56	坪野
日吉ワイ	62	坪野