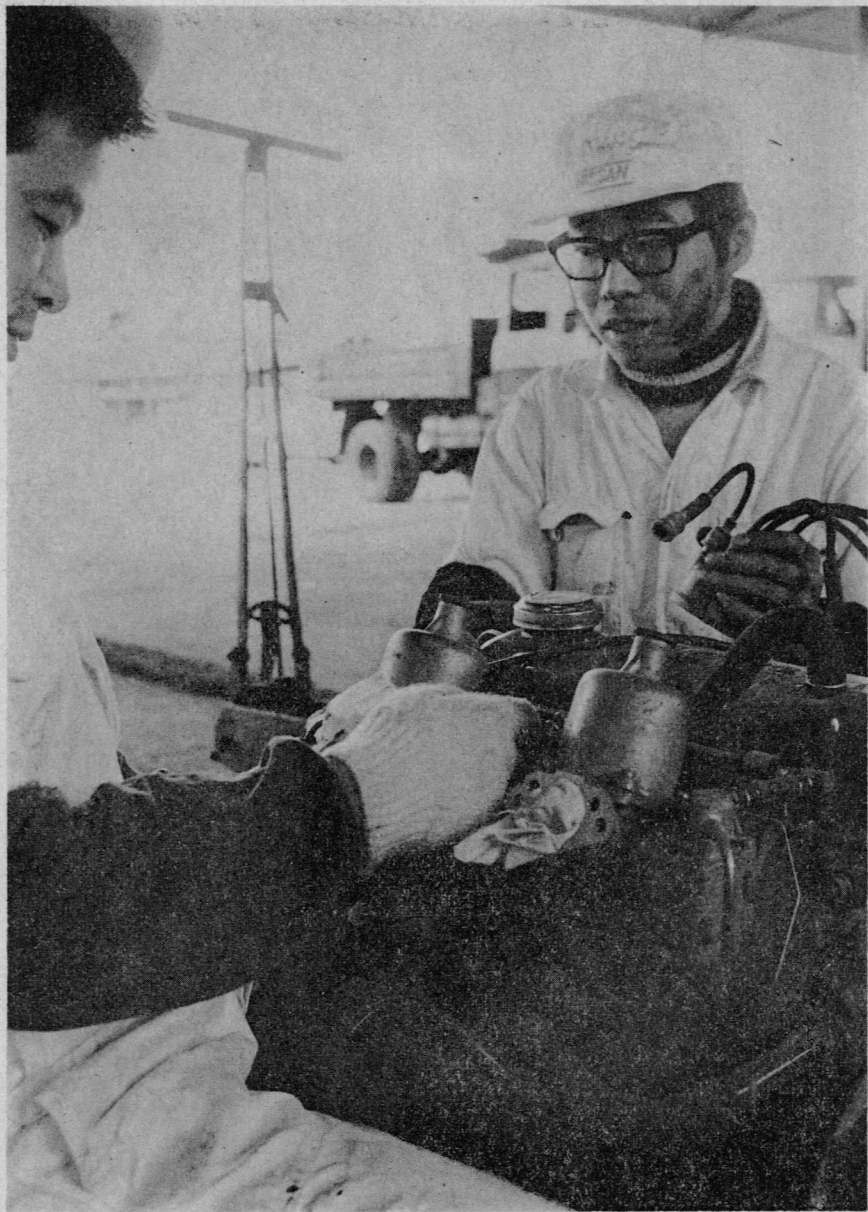


若い力

ダツダツダツ……。話し声も聞きとれないほどのコンプレッサやスチームクリーナーの音。いろんな機械の散乱した殺風景な仕事場。一トあまりのエンヂンが、チエーンブロックで降ろされ、つきつきに分解されていく。午前中、白かった金古繁喜(21 財光寺切島)さんの作業服は、午後になると真黒、ひたいも汗とあぶらで光る。「自動車の修理は、故障箇所をみつけたすのがむづかしい。でも、原因がわかり修理がすんで、動かなかったエンヂンが再び快調な音を響かせて回るのを見るのはまた格別」と語る金古さん。

昭和四十年、日向中学校を卒業して、市内の自動車修理工場で働くようになって六年。ガソリンエンヂン二級整備士の資格のうえに、さらにジーゼルエンヂン整備士の資格をとろうといま勉強中。また金古さんは、財光寺青年学級の文化部長を引き受けている。青年学級員五十人で空ビンを回収、八万円の資金をねん出して演芸部もつくった。これまでに老人ホーム「ひまわり寮」を慰問したり、部落まつりでひろうしたり「親しみある演芸部に育てたい」と語る金古さんは地域の青年活動をより活発にするための「エンヂン」の役割もつとめている。



○……………としておくto便利です……………○



今月の主な内容

- 2 ページ……市議会のうごき(12月定例市議会から)
- 3 ページ……年末・年始の交通事故をなくすために。カゼ予防のヒケツ教えます
- 4 ページ……歳末特集—①混雑はスリの仕事場
- 5 ページ……②しあわせを分けあう③寒波にそなえて④ゆととある迎春を⑤節度ある飲酒
- 6 ページ…大王谷開発に着工。
- 7 ページ…話題を追つて。
- 8 ページ…お知らせ。

12 月 号

昭和46年 12月21日発行

(No. 199)

発行所 日向市役所 編集 総務課秘書広報係

農地も宅地並み

賦課徴収条例を一部改正 予算追加は九千万円

十二月定例会市議会は、さる十二月四日から十七日まで、会期を十四日間として開かれました。

こんどの議案に提出された議案は、昭和四十六年度日向市一般会計補正予算や日向市税賦課徴収条例の一部を改正する条例、昭和四十五年度日向市一般会計の決算など十八議案で、全部原案どおり可決承認されました。

四十五年度の決算内容については、次号でお知らせすることにしておきます、そのほか主なものをお知らせしましょう。

市街化区域内の農地 47年から評価がえ

地方税法の一部を改正する法律および地方税法施行令の一部を改正する政令が、ことし三月三十日にそれぞれ公布されましたので、

これまで市街化区域の市街地であっても、農村地であっても、その農作物の出来高や土質を基準に評価してまいりました。ですから山間部の田畑でも、平野部の田畑でも、評価額に大差はなかったわけですが、

しかし、現在の市街化区域のようには、ほとんど宅地化が進んでいるところでは、隣接した農地と宅地では、同じ三・三平方(一坪)でも、宅地は二万円、現況が農地



12月市議会

並みというものは、隣接している宅地が三・三平方(一坪)当たり一万円にしているから、農地も一円で評価されるかというところでは、田や畑を宅地に造成するために見合った額を差引いたものが、その農地の評価額になりました。

では、こうして算定された市街化区域内の、農地に対する課税はどうなるのでしょうか。

昭和四十七年度分からは、新評価額で課税しますと、納税者

であれば千円といたように、評価に格段の差がでてきています。

こんどの改正は、こうした矛盾をなくすためのもので、四十七年一月の時点で市街化区域内の農地を評価がえします。

ただし、この場合の宅地

への無理なども考えられますので昭和四十七年度は課税対象額約二十割、四十八年度は六十割というように、しだいに課税率をあげていくこととなります。

※災害復旧費を追加

さきの台風、集中豪雨で被害を受けた、美々津田の原地区の田丸橋と、平岩木道路の災害復旧費九十六万一千円が追加補正されました。

※一般会計は十九億円台

昭和四十六年度日向市一般会計予算は、これまで十八億五千四百八十九万九千円でしたが、こんどの議案で九千三百七十二万九千円が追加され、予算規模は十九億四千七百九十一万八千円の大台になりました。

追加の内容は、人事院勧告にもなう人件費四千二百九十五万円普通建設事業費三千五百五十六万八千円、扶助費七百七十四万円などで、建設事業費の主なものをお知らせしますと、

- ◇団体営農道舗装事業費八百七十一万五千円の追加。財光寺農道七百三十七万円。本谷農道千四百万円を舗装します。
- ◇団体管かんがい排水事業費二百八十三万五千円の追加、百町原の農業用水路を建設します。
- ◇山口農道整備事業費三百三十三万六千円の追加。山口農道二千坪の内、三百坪を改良します。
- ◇県単農道整備事業費千九百円の追加。宮の下道路延長五百四十七坪を整備します。
- ◇街路事業費七十万円の追加。細島新財市線に、街路樹を植えます。

あなたの健康

栄養をたっぷり栄養を十分と

したり、腎炎をおこしたり、リウマチ熱がでることもあります。かぜだからと、いかにげん気持でいたら、とりかえしのつかないことになりがちです。だから、初期のうちに治してしまってください。

栄養をとるには偏食を避け、バランスのとれた食事をすることが

さむい風が吹きはじめるとインフルエンザが心配です。インフルエンザは、幼児や小学生がいちばんかかりやすく、死亡率になります。つまり抵抗力の弱い年代がねられるわけですが、こわいのは、からだの抵抗力が弱まって余病のりこんでくることです。インフルエンザで死ぬときは、たいてい肺炎を併発しています。そのほか、肺結核や心臓病が再発

注意のペダルで 事故にストップ

交通事故をなくす

事故のたびに「もうダメ」と思っています。それなのに、交通事故はなぜ減らないのでしょうか。

死亡事故ゼロをめざすはずの「秋の交通安全運動」期間中だけでも県下で百三十二件の事故が発生、百六十四人の死傷者がでていました。

事故を防ぐためには、道路を改良したり、保安設備を整えていくことも大切で

けていちばん事故が多くなる時期です。

おたが「注意」のペダルをしっかりと踏み、増えつづける事故にストップをかけたものです。

大切な健康

大切な健康

飲んだら乗らない

運転の鉄則です

このころ、たのしく胸をはずませて、新しい年を迎えたことをよく思い出します。

親としても、子どものよこぎりにむくいるために、年末に新しい着物、シャツ、くつやタコ、羽根板など買ってやり、ともに新春を新しい気持ちで迎えました。

そこには交通事故や戦争もない、ほんとうに静かな年末であり、正月であったことがとくに印象的です。

ところが近年はどうです

よう。どの家にも、ほとんど自動車という名のつく文明の利器があります。この文明の利器が交通戦争をおこし、凶器に早がわりして善良な人を傷つけたり、殺したりしているのです。原因は何でしょうか。

◇急用でいそいでいたから

◇歩く人や自転車乗りがぼんやりしていたから

◇面白半分に乗ってしまっ

◇面白半分に乗ってしまっ

点に注意し、実行し、忙がしい年末をのりこえて、希望にみちた新春を迎えましよう。

おたがいに譲り合って事故のない交通の場を作りましよう。

「飲んだら乗らない」「飲むなら乗るな」の鉄則を守りましよう。

運転してきた人に、酒を出すのは罪つくりであることを反省ましよう。

「停てくれるだろう」「さけてくれるだろう」の「だろう」運転や歩行は絶対にやめましよう。

路上に長時間駐車することはみんなのめいわくになるし、交通事故のもとになることをよく知りましよう。



十二月一日から一月十五日まで県下いっせいに「年末、年始の交通事故防止運動」が行なわれます。

事故は人が起こすものである限り人で防げるものです。おたがいつぎの

このままのペースで進みますと昨年を上回る悲しい記録が、またうまれそうです。

十二月一日から一月十五日まで県下いっせいに「年末、年始の交通事故防止運動」が行なわれます。

事故は人が起こすものである限り人で防げるものです。おたがいつぎの

「かぜは万病のもと」というのは本当です

予防のヒケツ教えます

大切ですが、油こいものは、カロリ

いからいっても、なんでも二倍もありますから、寒さが厳しくなるにつけ、大いにつけてあげてください。

また、ビタミンCは、外界の刺激に対してからだを守る働きを強めます。ビタミンB₁、B₂なども体調を整える上で必要です。ですからこれらをよく含む野菜、くだものは欠かさなことです。

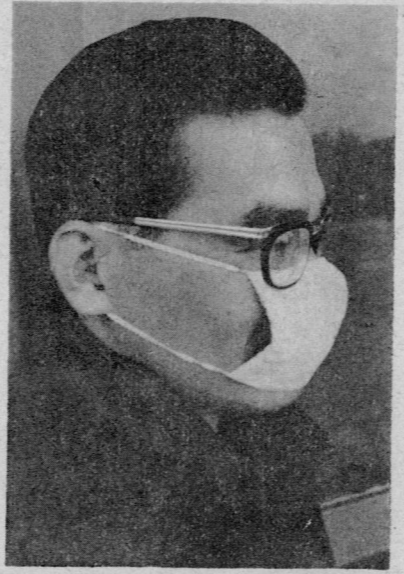
疲労を防ぐ、*病気に対する抵抗力を保つには、疲労を防ぐことが第一です。疲労を防ぐには、なんといつても十分な睡眠をとることウガイをする*ウガイは、のどについたウイルスや細菌を殺す力にはありませんが、これを洗い落すのに役立ちます。

ウガイ薬を使うことにしたことはありませんが、のどを物理的に洗うのが目的ですから、水道の水だけでも十分です。

上を向いてガラガラと、ていねいに数回やらないと効果はあまりありません。

乾布まき*冷水まき*水いづれも皮をききたえ、抵抗力をます効果があります。

寒い戸外です、エイヤツと勇ましくやるのもいいですが、朝、寝床の上でやるだけでいいです。効果があるでしょう。



これから始める人は、始める時期を考えること、徐々にやるのが大切です。

温度の差に注意*暖房器具の普及で、室内と室外の温度の差がはげしくなっています。

これは、からだにとっては大変なストレスで、ことに温度の急変に順応性のとばしい老人は変調をきたしやすくなります。

これには、衣服のコントロールをこまめにすることが大切です。

汗もかぜを誘因する一つ。かいた汗が蒸発するとき、からだの熱をうばうからで、汗のしまつはいかにげん気持で、汗のしまつは早い治療*人間が空気を吸って生きている以上、空気を染めるインフルエンザウイルスからのがれることができません。

もしかかってしまったら、軽いうちに治してしまってください。

前述のように、こわいのは余病を誘発することです。

感染したら、すぐ医師の診察を受け、完全に治るまで休養をとるなり、仕事をセーブするなりしてこじらせないことです。

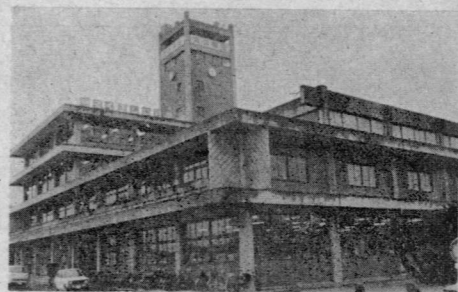


酒が出される会合などで、酒を飲むことが予想されるときは、車を置いていくこと。



車できて、もし飲んだときは、車をあずかってもらい、タクシーなどで帰ること。

歳末特集



窓口案内

市役所の窓口は十二月二十八日で仕事納め、新春は一月四日からです。証明、申請、届出などは早目にしましょう。
*市税、保険税は三十一日まで銀行の窓口で取り扱います。完納してスッキリした迎春を。
*死亡届は、市役所玄関横の直日窓口で受けつけます。

混雑はスリの仕事場

十二月は一年中で犯罪がいちばん多い月です。歳末の忙しさにつけこんで、ちょっとしたすきをねらわれます。
つきに、防犯のポイントをいくつかあげてみましょう。

*窓のしめ忘れ：外出するときはもちろん、夜間は家中の窓を十分点検しましょう。
*正面玄関の鍵がいくらか厳重にかかっている、どこか一箇所しめ忘れがあつてはなんにもなりません。

*買物と帰り道：ごつたがえす正月用品の売場で、買物カゴにもぞうきに財布をつこんだ主婦をよくみかけます。
*留守宅詐欺：「会社のお宅の〇〇さんと同じ課の者です。そこで車のガソリンがきれて困っています。二千円ほどを…」

しあわせを分けあう

赤い羽根で親しまれている共同募金運動は、ことしも十月一日から十二月三十一日まで三カ月間にわたって全国的に展開されています。
これは国民がそろって明るい正月を迎えることができるように、という目的をもった募金です。

NHK歳末たすけあい運動がはじまったのは昭和二十六年で、戦災者、引揚者など不遇な生活をしている人びとに、心をこめてモチ代を贈り、またそのような家の子どもたちに、ささやかなお年玉を贈ることを趣旨としていました。

NHK歳末たすけあい運動がはじまったのは昭和二十六年で、戦災者、引揚者など不遇な生活をしている人びとに、心をこめてモチ代を贈り、またそのような家の子どもたちに、ささやかなお年玉を贈ることを趣旨としていました。

節度ある飲酒

年末からお正月にかけてお酒を飲む機会が多くなります。
「酒に酔って公衆に迷惑をかける行為の防止等に関する法律」が公布されてから、ことしで十一年になります。

この法律は、過度の飲酒が個人的、社会的に及ぼす害悪を防止し、公共の福祉に寄与するものが目的として定められたものである。
飲めば酔わなければ承知できず、どうしても無理じいする悪習が残っていることだ。

この法律の第二案は、標題の条文で「すべての国民は、飲酒を強要する風習を排除し、飲酒についての節度を保つようにならなければならない」とあります。
また運転者に、少しぐらいならだいたいうぶだらう、などとすずめることも、道路交通法は禁じています。

ゆとりのある迎春を

町のお店は歳末大売り出しとなわです。あちこちの商店では早くからジングルを鳴らし、いちだんとあわただしくなっています。

忘れやすい小物や、正月料理用の乾物など気のついたときにばつばつ買っておくと、押しせまつてからあわてずすみます。

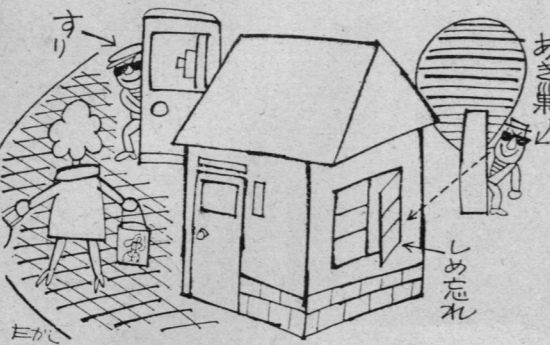
町を歩けば、人の流れは日ましに多くなっています。お買物は余り押しせまつてからは、品薄になります。

寒波にそなえて

十二月になると、いつ寒波に襲われるかわかりません。水道や井戸は、氷点下一度ぐらいい凍るとはありませんが、氷点下三度以下になると凍結する場合があります。

また、いつもぬれているようなメーターもヒビ割れます。とくにふたのないメーターボックスは、ワラやボロ布を、木ぶたでおおってやわらかくしてください。

また、水道管が凍りついて水がでなくなったら、人肌いどのぬるま湯でゆっくりとかしてください。火であたためたり、熱湯をかけたり、たいたたり、じや口を無理に



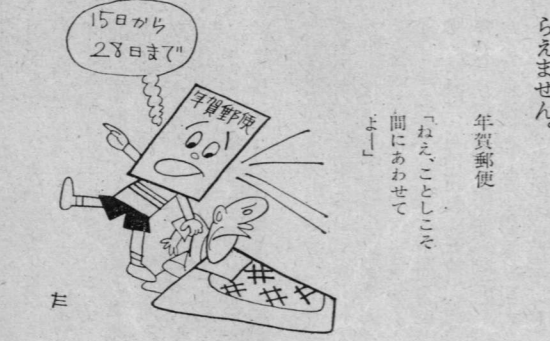
へ〇〇をとどけにきたのですが、留守のようですから代金を立てかえてくれませんか、二千五百円で。
*夜間の一人歩き：最近、オートバイや家用車、自転車を使った「ひったくり」が多くなっています。
*侵入ドローボは音に弱いので、音の戸じまりといわれる防犯ベルをつける。



や婦人会などの地域団体の奉仕によつて行なわれる「地域歳末たすけあい」があります。
市社会福祉協議会では、歳末たすけあい運動を二十六日まで行なっています。現金、日用品、衣料品などお届けください。



この種の交通事故がめだち、年間事故の三十割をこの二カ月で占めているということだ。
①急に寒い戸外へ出ないこと。
②夜間、寒い道などへ薄着のままいかないこと。
③便秘をしないようにする。



小さなお子さんの手を引いて、混雑した商店街を歩くのはたいへんです。
日本人にとって、この十二月は一年のしめくくりと、新しい年への準備もふくめて、なんとなく忙しい月です。



まわしたりしますと、破損して水が吹きだします。
破損した水道の修理は、市水道課か、市指定の水道工務店に修理をたのんでください。
また寒波でこわいのが、路面散水です。また水がたちまち凍りついてスケート場ができてしまします。

大王谷開発に着手

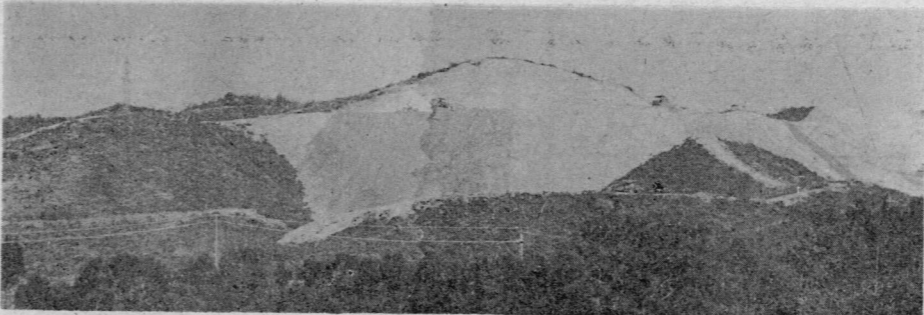
ことしは学校用地など造成

年を追って人口増加を続ける日向市の都市づくりのひとつである「大王谷の開発工事が、いよいよ

十一月十五日から始まりまし。今年度の工事は、まず大王谷小学校、中学校(仮称)の用地五万九千四百七十平方メートル、分譲住宅用地の一部二万二千九百五十五平方メートルを造成するもので、工事費は一億五千二百万円。来年三月末まで

には完成します。昭和四十七年度からは分譲住宅用地の残り分、保育所、児童公園などの児童福祉施設用地の造成、さらには野球場や陸上競技場の造成工事が行なわれることになっていす。

この大王谷の開発総面積は、七十三万七千平方メートルで総事業費は約十八億円が見込まれており、五十五年までにはこうした用地造成のほか、小中学校、体育館、幼稚園保育所、図書館、公民館などすべての施設が完成する予定です。



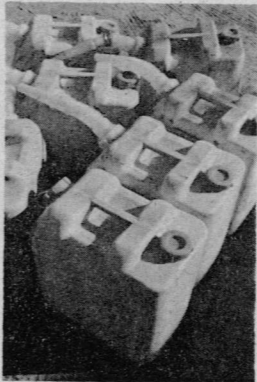
白い山肌をみせはじめた大王谷

多量の灯油は危険です

年々石油ストーブを使うご家庭が多くなっていますが、最近、この燃料である灯油等の火災で、いたましい焼死事故が続発してあります。

とくに石油かんで買うより経済的であるからと、ドラムかんで購入する家庭もふえておりますが、この灯油類は危険物として日向市火災予防条例で、その貯蔵や取り扱いが規制されているように、取り扱いはかんによっては、たいへん危険なものです。

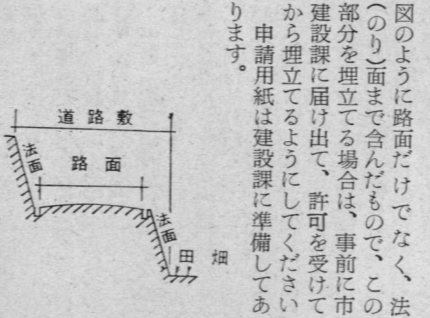
百リットル以上を貯蔵、あるいは取り扱う場合は、消火器を備えつけるなどの義務もありますので、こんご多量の灯油を扱われるようならば、必ず消防署に届け出てくだささい。正しい貯蔵のしかた、扱いかたを指導いたします。



金丸英(上町・都町) 竹内せつ(本町) 赤木初音(中町・南町) 黒木重見(北町・花ヶ丘) 藤田ミツエ(東草場) 小川義輝(西草場) 河野城一郎(本谷・西川内) 黒木豊(住手) 日高勝義(梶木) 浜田幸吉(鶴崎東・岩) 河野一雄(亀崎南・鶴崎東) 中切フジ子(上原町) 田中通(下原町) 黒木美義(江良・江良北) 猪野止(公園通・江良南) 小原マサノ(堀一方) 成合晃(曾根一) 成合キミ子(曾根二) 牧野田弁治(畑浦) 安藤治助(清正・吉野川) 黒木タミ(地蔵・八坂) 一村為市(住手向・八幡) 山下奈良一(伊勢・高々谷) 木浦福次郎(宮の上) 大塚喜美

道路ぞいの埋立は ぜひご相談ください

市道に隣接する土地を埋立てたり、宅地造成する場合に道路法によって道路管理者(市長)の承認が必要になってまいります。最近、相談なしに宅地を造成、住宅を建設したため、住宅が道路敷にかかって一部とわさわさなければならなくなったり、また埋立てのために道路の排水が悪くなる、一般交通の迷わくになるような問題もでてきています。普通道路敷地というのは



七十歳未満で、つぎの条件に該当する人にも支給されることになりました。年金額は二万七千六百円(月額二千三百円)です。

※受けられる人

- ①国民年金法の二級障害者に該当する人(両眼の視力の和が〇・〇五以上〇・〇八以下の人。両耳の聴力損失が八十デシベル以上八十九デシベル以下の人。食物をかみ砕く能力がないため、流動食しか食べられない人や言語障害、肢体障害などのある人)
- ②障害の原因となった傷病の初診日から三年を経過しているか、または三年を経過してはいるが、も症状が固定している人。

なお、昭和四十六年十一月一日に六十五歳に達していない二級障害者には、六十五歳になったときから支給されます。

※請求のしかた

請求書に④戸籍抄本⑤住民票の写し⑥福祉年金所得状況届⑦福祉年金診断書を添えて、市役所国民年金係に出してください。

請求書、所得状況届、診断書の用紙は年金係に準備してあります。

来年から青色申告を 三十四種もの特典

みなさんは「青色申告」という制度をご存知ですか。この青色申告というのは、自分で正しい帳簿をつけ、その帳簿にもとづいて正しい所得額の申告をするようにと設けられた制度です。

そして、いろいろな特典を利用することによって、結果的に税金を節約できる制度です。しかも帳簿をつけることによって経営の実態がよくつかめ、その後の経営の方針を打ち出せるという、つまり経営合理化の道しるべにもなり、青色申告こそ一挙両得ということがびびりたりする制度です。

ところで、青色申告には全部で三十四種もの特典があります。この数多い特典の中で、もっともみなさんに関係深いものといえは、まず「青色専従者給与」です。これは事業主として生活し

青色申告という制度をご存知ですか。この青色申告というのは、自分で正しい帳簿をつけ、その帳簿にもとづいて正しい所得額の申告をするようにと設けられた制度です。

そして、いろいろな特典を利用することによって、結果的に税金を節約できる制度です。しかも帳簿をつけることによって経営の実態がよくつかめ、その後の経営の方針を打ち出せるという、つまり経営合理化の道しるべにもなり、青色申告こそ一挙両得ということがびびりたりする制度です。

ところで、青色申告には全部で三十四種もの特典があります。この数多い特典の中で、もっともみなさんに関係深いものといえは、まず「青色専従者給与」です。これは事業主として生活し

- ① 児童の母親が家庭の外で仕事をすることが普通で、その児童の保育ができない場合。
- ② 児童の母親が、昼間児童とはなれて日常の家事以外の仕事をすることが普通で、その児童の保育ができない場合。
- ③ 死亡、行方不明、拘禁などの理由で母親がいない家庭の児童。
- ④ 母親が病気であったり、産前産後であったり、心身に障害があるために児童の保育ができない場合。
- ⑤ 児童の家庭に長期にわたる病人や必身障害者があるため、母親がいつもその看護にあたり、児童の保育ができない場合。
- ⑥ 火災や風水害にあり、その復旧の間児童の保育ができない場合。

物産展示即売会に人気

市内で作られる工芸品、農作物工場生産物など約二千点を一同に集めて「日向市物産展示即売会」が、十二月三日から五日まで勤労青少年体育センターを中心に開催されました。

これは日向市が誕生して二十年を記念して行なわれたもので、会場いっぱいには展示されたものは目をみはる逸品ばかり。おまけに安いとあって売約済の札がずらり。「もうないんですか」山のように積まれていたみかんの売切れに主婦は驚いていた。



おとしよりが軽作業

老人ホームひまわり寮のおとしよりの方が少しでも社会に奉仕したいと軽作業を初めました。仕事は封筒のノリづけや割はしの選別などで急がない老人向けの仕事ならOKとのこと。「仕事をしながらおとしよりが飯がおいしい」と笑顔のおとしよりの方たち。作業場は日あたりのよい中庭に作られたプレハブ建て、四十平方メートル、なごやかな笑いのなかで封筒がつけられていきます。

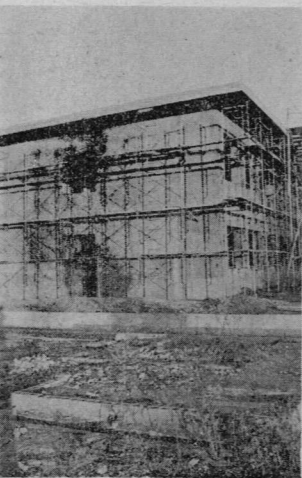


はりきるチビツ子

スポーツ少年団対抗ソフトボール大会が晩秋の小倉が浜運動公園で市内十九チームが集まって行なわれました。未来の長嶋選手や王選手はチビツ子ながら背番号入りのユニホーム。一投一打に力がいっている。大人顔負けのプレーをする子、三振してガツクリ肩を落す子。応援団席の父兄の顔は真剣そのもの。力いっぱい戦った子供達の顔は明るかった。(表彰式)

日向簡易裁判所を建設

上町にある日向簡易裁判所が市役所南側の埋立地に移転建設中、来年三月には完成の予定で工事が急ピッチに進んでいます。鉄筋二階建てのモダンな庁舎は三百五十平方メートル、附属して官舎が二棟。総工事費二千万円。繁華街のまん中に裁判所があるというのは全国的にも珍らしく神聖な裁判が街の騒音で聞きとれないと言われるのを三。そこでこんどの引越越しとなった。



話題を造って・わだいを造って・ワダイヲオツテ

保育所の入所見募集

市福祉事務所では、来年四月一日から入園(所)する保育園(所)児を、つぎのとおり募集します。

ご希望のかたは、入園(所)申請書を福祉事務所、またははもりの保育園(所)でお受けとりになって募集期間中に市福祉事務所にご提出ください。

※募集期間 一月五日から一月三十日まで。

※募集人員 上町保育所六十人、日知屋保育所六十人、細島保育所九十人、正念寺保育園六十人、塩見保育園六十人、財光寺保育園六十人、岩崎保育園六十人、美々津保育園六十人、高松保育園六十人、計七百五十人。

- ① 児童の母親が家庭の外で仕事をすることが普通で、その児童の保育ができない場合。
- ② 児童の母親が、昼間児童とはなれて日常の家事以外の仕事をすることが普通で、その児童の保育ができない場合。
- ③ 死亡、行方不明、拘禁などの理由で母親がいない家庭の児童。
- ④ 母親が病気であったり、産前産後であったり、心身に障害があるために児童の保育ができない場合。
- ⑤ 児童の家庭に長期にわたる病人や必身障害者があるため、母親がいつもその看護にあたり、児童の保育ができない場合。
- ⑥ 火災や風水害にあり、その復旧の間児童の保育ができない場合。

おしらせ



成人式は洋上で

フェリー船内で交歓会など
 来春一月十五日、新しく二十歳を迎えられた人を祝い励ます「成人式」は、カーフェリー「るびなす」の船上で行なうことにしました。該当する人は、昭和二十六年四月二日から昭和二十七年四月一日までに生まれたかたです。カーフェリーで日豊海岸の美しさを眺めながら交歓会なども計画しましたので、お気軽にご参加ください。

当日の式典の順序はつぎのとおりです。

- *乗船：九時半から十時まで
- *式典：十時から十時半まで
- *意見発表：十時半から十時四十分までの十分間、成人者代表男女それぞれ一名の意見発表。
- *交歓会：十時四十分から十一時五十分まで、カーフェリーで国定公園に内定した「日豊海岸」の美しさを楽しみながら、二十歳のついで、グループ別の交歓会を予定しています。

できるだけ多くのかたがふだん着のままに参加されるようお願いいたします。なお当日の参加申し込みなどについては、市教育委員会(電話二二二番)までお問い合わせください。

あなたは加入されましたか

交通事故で災害を受けたかたを救済するために「市民交通災害共済制度」がありますが、みなさんは加入されていますか。

これから年末にかけては交通量もふえ、事故も多く発生しやすい時期です。万一の事故にそなえてご家庭のみなさま全員が加入されるようおすすすめします。

また、この共済制度は、自分で車を運転して過失によりケガをした場合にも見舞金が支給されます。車を運転されるかたもぜひ加入してください。

加入の手続きはかんたんです。市役所の玄関をはいって、すぐ右手に受けつけの窓口がありますので、一口の掛金六百五十円と、印鑑を持っておいでなれば、手続は全部係で行ないます。支払われる共済金は、死亡の場合五十万円、傷害の場合もその程度によって一等級から十四等級まで五十万円から二万円が支払われます。なお、このことについてのお問い合わせは、市民課交通共済係(内線五三四)へ。

余部があります

—— 県民手帳 ——

市統計係では、さきほど昭和四十七年版の「県民手帳」をあっせんしましたが、まだ百冊ほど余部があります。

ご希望のかたは、十二月二十四日までに係へ申し込んでください。お申し込みは電話(二二二)でもけっこうです。価格は一冊百八十円。

敬老年金の請求をどうぞ

市では、八十歳以上のかたに敬老年金を交付しておりますが、満八十歳になられたかたで、まだ交付を受けていないかたは、早目に

申請されるようお知らせします。敬老年金額は、満八十歳以上八十七歳まで二千四百円、八十八歳以上のかたは三千六百円です。手続きは係で行ないますから、印鑑だけをもって市福祉事務所厚生係までおいでください。

体験談を募集

貯蓄増強中央委員会では、いま「わが家の家計簿体験談を募集しています。家計簿をつけはじめるようになった動機や苦心談、家計簿で発見したムリやムダなど、四百字詰原稿用紙五枚以内にとめてお送りください。

*しめ切り 二月二十九日

*送り先 宮崎市橋通東 日本銀行宮崎支店内 宮崎県貯蓄推進委員会。

*入選 特選三編に五万円、秀作七編に三万円、佳作四十編に一万円。

年末のくみと

し尿のくみとり

年末のくみ収集と、し尿のくみとりはつぎのとおり行ないます。なお、くみは必ず危険物(不燃物)と別べつにして、収集日の午前八時までにしてください。

*くみ収集 十二月三十一日午前中まで収集

*し尿くみとり 十二月二十五日まで日向衛生公社(電話五三〇五)に申し込みのあった分について、十二月三十日午前中までにくみとります。

保母の任用試験

市では、保母の任用資格試験を一月中旬ごろに行なう予定です。採用人員は二名。試験日ははつ

きりしていませんが、あらかじめお知らせします。受験ご希望のかたは、市役所人事課(二二二番)へお問い合わせください。

年賀状はお早目に

年末になりますと、郵便の利用が急に増えてきます。これからはつぎのことに注意してご利用ください。

小包はすくなくとも二十五日ごろまでにお出しください。途中で荷くずれしたり、中身がぬけ落ちたりしないよう、厳重に包装してください。小包にも必ず郵便番号を書いてください。

年賀はがきは十五日から受けつけています。早目にお書きになって、すくなくとも二十六日までに投函してください。年賀状は、なるだけ、県内あて、市内あて、その他あてに分けてくくってお出しください。

あて先はつきりと、そして子どもさんや同居人あては、とくに〇〇方とご記入ください。また団地などは、棟、室番号までお書きください。(日向郵便局)

標示どおりの駐車を

日向市駅前広場に無断駐車が多数、駅をご利用されるお客さまに大変ご迷惑、ご不便をおかけしてまいりました。こんど駐車をしやすいように、標識を立て、路面表示をしました。

こんどは、この表示、標識に従って駐車されるよう、みなさんのご協力をお願いします。

(日向市駅)

今月の納税

十二月は固定資産税第三期の納入月です。師走のあわただしさのため、ついうっかりと忘れがちです。納入期日の過ぎた税金は全額納入して、さっぱりしたお正月を迎えていただくようおねがいます。

こんなときは届出を

電話はあなたの財産のひとつです。他人まかせはまちがいのものと引越しや家の増改築で、電話機を移転されるときは、必ず電話局へ申し出てください。係がおうかがいして移転いたします。家の中や同じ敷地内で移転されるようなら、電話連絡で結構です。

また、受話機を耳にあてたときなんの音も聞こえなかったり、他人の話し声がもれてくるような場合は、電話機の故障です。そんなときは、すぐ電話局の故障係へご連絡ください。

自動電話であれば、故障係は局番なしの一三番です(電話局)。

人口

| | | |
|-----------|---------|-------|
| (12月1日現在) | | 前月より |
| 男 | 22,078人 | 91人増 |
| 女 | 25,075人 | 75人増 |
| 計 | 48,153人 | 166人増 |
| 世帯数 | 13,389 | 31増 |