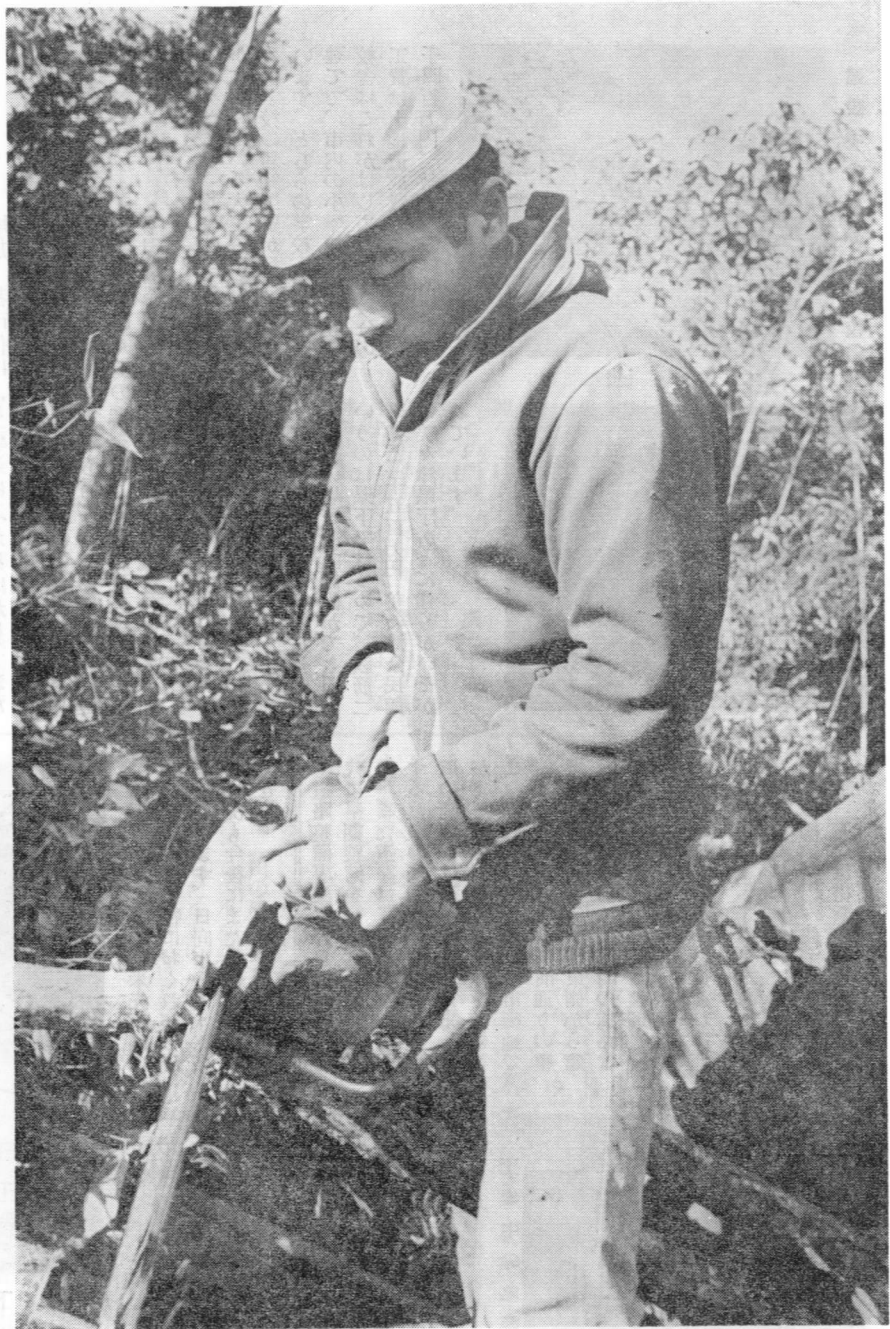


若い力

シーン：静まりかえった山深い谷あいに動力チエンソーの音がひびきわたる：椎茸の原木を切る音だ。いま農山村にあつては農林業後継者問題、過疎問題などで年々深刻になつていゝ。黒木義光さん（美々津町田の原Ⅱ22）は、昭和四十三年に県立高鍋農業高校を卒業、いま椎茸栽培と和牛子牛生産をしている。椎茸栽培の話になると「乱伐の影響で椎茸の原木であるくぬぎの木は年々少なくなるばかりです」。これから先は県外から原木を

取り寄せて栽培しなければならなくなるでしょう。と語る義光さん。将来は、和牛をもっとふやし子牛生産にも力を入れる一方、椎茸が一年中生産できるようにしていきたいとか。彼は現在、市青協事務局長をつとめている。「趣味ですか：趣味といつて別にありませんが青年団活動を通じてお互いの悩みなどを語り合うことぐらいですネ」とまじめに語る好青年である。



○……………としておくと便利です……………○



今月の主な内容

- | | |
|--|--|
| 2面・3面…急ピッチの公共事業
衆議院議員選挙の投票率
カーフェリー防災訓練 | 6面・7面…優良従業員表彰される
70歳以上は医療費が無料になります。
話題を追って |
| 4面・5面…歳末防犯特集 | 8面……………おしらせ |

12月号

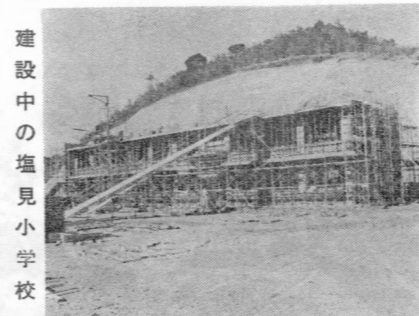
昭和47年12月21日発行

(No. 211)

発行所 日向市役所 編集 総務課秘書広報係

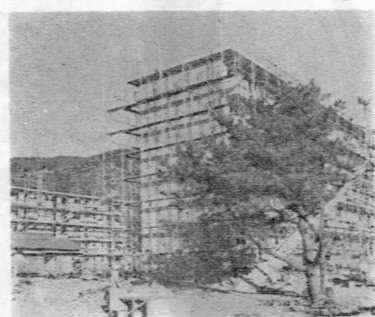
急ピッチの公共事業

学校、道路、下水道、土地区画整理、大王谷など今年も日向市の公共事業は大いそがし。これらの本年度事業総額は十二億七千六百万円。本年度一般会計予算に占める割合は四十万人の増加、都市化により事業はふえるばかり、また来年度も新しい都市、みどりのまちづくりのため続けなければならない。環境の整備度は文化都市のパロメーターとも言えるでしょう。師走の空にひびく槌の音をおって急がれる建築や工事現場を写真でいくつか紹介しましょう。



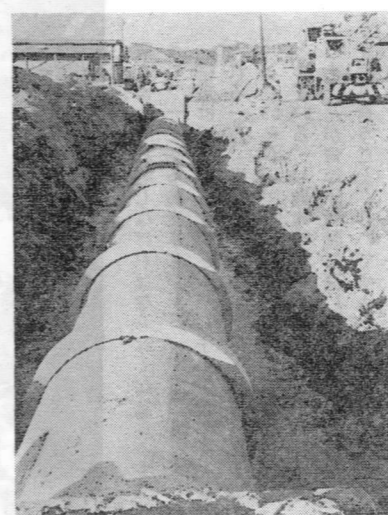
建設中の塩見小学校

まず学校は、塩見小学校と開発がすすんでいる大王谷に設置される小学校の新築工事が行なわれています。どちらの学校も鉄筋三階建てで、市内の小学校で三階建ての校舎はこれをはじめ、二校分の工費は土地造成費も含めて二億一千四百万円。教育施設は学校のほ



建設中のスポーツセンター

かに勤労青少年スポーツセンターの南側に武道館が作られています。完成は来年三月。日本古来の武道鍛錬の場として施設ができるといふのは県下ではじめて、鉄筋二階建て、二千五百万円。美々津公民館は美々津県庁あてに建設がいそがれています。



(下水管の布設)

都市下水道事業は欧米先進国に比べて国は特におくれがめだつています。日向市の下水道施設状況も今後にはまたなければなりません。

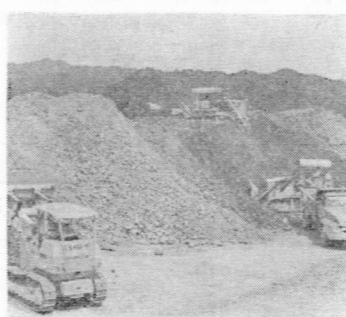
道路整備事業は今日の自動車時代に早期整備を一番さげられる事業。また道路はまちを整然と区画するための基本でもあります。市道の舗装率は五十割をこえましたがまだまだ相当額の予算をつぎこまなければなりません。市街地の本年度事業は保健所前通りの整備事業や富島高等学校東側から臨海工業地帯に通じる亀崎の道路などがあります。土地区画整理事業内の道路づくりも急がれております。このほか農道や林道それに部



工事中の亀崎道路

上の写真は年次計画で建設されている橋の山の住宅。五階建て、二棟、入居世帯数六十世帯。年度末に完成します。

本年度実施されているのは鶴町の一部、二千八百万円。管渠延長二百十。この事業は昭和四十二年度より継続して行なわれているもので、事業総額一億六千九百二十万円。すでに新町の一部地区で下水道の利用がされていますがその終末処理場が今年度中に塩見大橋東側に建設されます。



大王谷の工事現場

土地区画整理事業は東部第二や曾根地区で行なわれています。曾根地区では道路が甚ばんのめのようにでき、家屋の移転作業があらちでみられます。大王谷開発事業は用地造成と運動公園づくりがすすめられ、約六千万円かけて野球場などがつくられています。清掃施設は一日八十立方メートルの処理能力(七万人分を処理する)をもつし尿処理場が来年早期完成をめざして建設されています。

定例市議会

本年最終の十二月定例市議会が十二日招集されました。提出された議案は、条例が四件、予算の補正案件が一般会計、各特別会計八件、そのほか四件の合計十六件。二十二日終了の予定ですが、議決された案件については新年号でお知らせいたします。

衆議院議員選挙の投票率

前回は上回る好成績

先に行なわれた衆議院議員選挙の本市の投票率は、七十九、二〇パーセントで四十二年と四十四年に行なわれた同選挙の投票率を〇、〇九パーセントから四、九六パーセント上回りました。特に、市内の庄手、本谷、田の原、高松、秋留、西川内、飯谷、奥野など有権者の少ない投票所は八十五パーセントを越えるすばらしい投票率でした。このように投票率が高かったのは、有権者ひとりひとりの選挙に対する関心と自覚が大きかったためと思われる。市内各投票所の投票率は、つぎの表のとおりです。

投票所名	区分	名簿登録人員	当日有権者	投票者	投票率%
1	市役所玄関ホール	3,911	3,910	2,944	75.29
2	正念寺保育園	1,334	1,334	1,019	76.39
3	下原町公民館	2,408	2,407	1,876	77.94
4	江良公民館	2,426	2,426	1,918	79.06
5	曾根公民館	2,280	2,280	1,861	81.62
6	細島公民館	1,324	1,324	997	75.30
7	細島支所跡	835	835	634	75.93
8	細島保育所	1,146	1,146	891	77.75
9	畑浦公民館	751	751	610	81.23
10	亀崎公民館	1,783	1,783	1,404	78.74
11	梶木公民館	499	499	435	84.77
12	庄手公民館	387	387	341	88.11
13	本谷公民館	443	443	386	87.13
14	西川内公民館	215	215	185	86.05
15	塩見小学校	1,318	1,318	1,073	81.41
16	奥野公民館	809	807	687	85.13
17	五十猛神社事務所	3,035	3,035	2,357	77.66
18	切島山公民館	2,684	2,684	2,088	77.79
19	秋留公民館	320	320	276	86.25
20	美砂公民館	557	557	460	82.59
21	南日向公民館	1,083	1,083	880	81.26
22	鶴毛分校	387	387	322	83.20
23	幸脇公民館	601	601	493	82.03
24	飯谷公民館	142	142	121	85.21
25	立縫公民館	582	582	456	78.35
26	美々津支所	906	906	705	77.81
27	高松公民館	599	599	518	86.48
28	田の原公民館	137	136	118	86.76
29	余瀬公民館	104	104	81	77.88
計		33,006	33,001	26,136	79.20



投票所での様子

海の特急「カーフェリー」の防災訓練

日本カーフェリーKKの「ふえにつくす」(六千ト、乗組員六十名、乗客千名、車両八十台積載)は、十一月二十一日十二時三十分細島港を出て、川崎市向け航行中十三時ごろ細島港外びろう島南東約三海里の海上において、南航中の大型貨物船と衝突、このため車両甲板に積載中の乗用車から出火、目下船内消火作業中であるが、しだいに火勢は強まりつつある。



「大王谷小学校」ときまる

大型カーフェリー時代が到来して、海上輸送の近代化が脚光をあびてきた。日向と首都圏、関西経済圏を直接結ぶ便は毎日就航、広島を結ぶ航路も開かれるという。災害は、事故はいつおこるか分からない。カーフェリーの事故となると陸上の事故と問題がちがう。県、海上保安部、航空自衛隊、日本カーフェリーなど関係機関は海の事故を想定して、大がかりな訓練を行ないました。出動船艇「さつま」、「こしき」など六隻、航空機一、人員は想定船の仮乗客百人、救助隊職員は、本部職員、医療班員、救助班員など百五十人、車両は救急車

歳末防犯で 明るい新年をむかえよう

◎ 盗難の防止

- (1) 家を留守にするときは、ちよつとの間でも必ずカギをかけ、隣近所にもひと声をかけてよくだのんでおきましょう。
- (2) 大金や日常用現金は、家におかないようにしましょう。
- (3) 銀行、郵便局、農協など金融機

関から多額の現金をうけるときは、婦女子や老人をさけ、男が行くようにし、自家用車かタクシーを利用しましょう。

(4) 大金を持つたら、寄り道をせず早く家に帰りましょう。

(5) 夜、寝る前には、もう一度戸締りを確認するとともに、家屋敷の周囲を見まわしましょう。



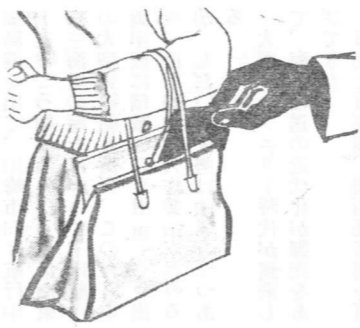
◎ スリの被害防止

- (1) 人ごみの中では、あなたのそばにもスリがいるということを忘れないようにしてください。
- (2) ハンドバックやカバンなどは、かかえこむようにして持ち、たえず気をつけましょう。
- (3) 人の混み合うところでは、余分な現金は持たないようにし、やむをえず持つ場合は何カ所かに分けて持つなど、持ち物には、じゆうぶん注意しましょう。
- (4) 現金や貴重品は、外ポケットなどに入れないようにし、2、3つに分けて膚に近いところにしまつておきましょう。



◎ 暴力の追放

- (1) 乱暴をされて被害を受けた場合や、他人が被害を受けているのを見た場合は、勇気をもつてすぐ一〇番へ通報しましょう。
- (2) 暴力団や不良から言いがかりをつけられたり、声をかけられた場合は、はつきりした態度をとり相手に乗せられないようにしましょう。



暴力を見たら

聞いたらすぐ

一〇番へ



ことしものこりすくなくなくなり、あわただしい年末を迎えました。年末にりますと人の心もなんとなく落ち着きがなくなるため、いろいろな犯罪や事故がおこりがちになります。なかでも「あき巣」、「事務所荒し」、「ひったくり」などの盗難事件や少年の非行、交通事故、火災などはこの時期に多くなります。市民のみなさんも自宅や職場の自衛防犯と交通安全に心がけ、楽しい明るい新年を迎えるようにいたしましょう。

◎ 少年の非行防止

- (1) 少年との話し合いの機会をより多くもつて、冬休みの計画的に過ごしましょう。
- (2) 飲酒、喫煙、シンナー等の危険性やこづかい銭などの正しい使い方などを教え、むだ使いをなくしましょう。
- (3) 外出するときは、行先、目的、帰宅時間を家族に話し、これを守らせるようにしましょう。
- (4) 子どもの持ち物に注意し、派手な服装はつつしみ、少年にふさわしいものを着用させるようにしましょう。
- (5) シンナー、ボンドなどを摂取、吸入したり、その目的で持つていと罰せられます。
- (6) 少年の出入りが禁止されているパチンコ店や、不良のたまり場になつてはいる喫茶店、飲食店には絶対行かせないようにしましょう。



健やかに育て、わが子その友も



◎ 交通事故防止

- ▽ 運転する人に
- (1) 酒を飲んでからの運転は絶対にやめ、まわりの人も運転者には酒をすすめないようにしましょう。
- (2) 忙しくてもスピードを出しすぎないよう注意しましょう。
- (3) 無理な追越し、割込み、追いつき、信号無視は事故のもと、安全運転を守りましょう。
- ▽ 歩行者に
- (1) 歩行者が交通事故にあうのは道路を横断するときがほとんどです。横断するときは、左右をよく見て、手をあげて車が止まるのをたしかめてから渡りましょう。
- (2) 道路は右側を正しく歩き、子どもづれのかたはお子さんを右側にして、手をしっかりとぎつて

◎ 火災事故防止

これから春先にかけて一番火災の多くなる季節です。空気が乾燥しているうえに寒さが厳しくなり、ますので暖房器具などの使用で出

こんなことが
おきたら大変



- (1) 乱暴をされて被害を受けた場合や、他人が被害を受けているのを見た場合は、勇気をもつてすぐ一〇番へ通報しましょう。
- (2) 暴力団や不良から言いがかりをつけられたり、声をかけられた場合は、はつきりした態度をとり相手に乗せられないようにしましょう。

窓の季節



いよいよ今年もあとわずかとなくなりました。日が短く、日ごとに寒さが加わつてきます。

家の中では火の気が恋しく、野外の景色はわびしさをまして、あわたたしい歳末の気分がただよつてきます。

冬の朝は、七時、八時になつても、まだ夜の寒さが残つていて、野や畑に一面に深い霜が降りて、通りすがりの人のはく息が真っ白に見えます。

台所の手おけの水が凍つていたり、前の晩、戸だに入れておいた煮魚の煮汁が煮こごりになつていたり。

寒さはこれからまだ加わりましようが、いいお年を迎えるためにがんばりましょう。

十二月といつても、このころは落語や講談に出てくるような緊迫感はなくなくなりました。町の商店街では、もう今月にはいる前から一つおぼえのジングルベルを鳴らして購売欲をおり立てています。若い人たちはむしろ年末から年始にかけての連休をどう過ごすかといつた計画や、ご家庭でもボーナスの胸算用や、お買物の計画をお立てになつておられることでしょう。

- (1) マッチ、ライターなどは、小さい子どもの手のとどかない場所に保管すること。
- (2) 子どもだけのたき火は絶対させないこと。

▽ 子どもの火遊びはさせないように

- (6) 器具は、いつもきれいにし、燃焼中は給油しないこと。

- (1) 石油ストーブ、ガスストーブ、石油コンロなどは、説明書によつて家族全員が使いかたをよく知ること。
- (2) 使用する場所は安全なところであること。
- (3) 点火後、燃えかたが安定するまでよく注意すること。
- (4) 持ち運びは、消してから行なうこと。
- (5) 使用後は、完全に消火を確かめること。

- 歩きましょう
- (3) 走っている車は、止まろうとしてもすぐには止まりません。止まる距離は、スピードによつて違います。車との距離に注意しましょう。

- 火の機会が一段と多くなります。そのうえに年末、年始の忙しさから火に対する注意が薄れるなどの条件が重なつて、火災はいちぢるしく増加します。大事をおこしてから後悔しないよう、火災に対する日頃の心がけを充分にしておきましょう。
- ▽ 燃焼器具の安全な取扱いの励行
- (1) 石油ストーブ、ガスストーブ、石油コンロなどは、説明書によつて家族全員が使いかたをよく知ること。
- (2) 使用する場所は安全なところであること。
- (3) 点火後、燃えかたが安定するまでよく注意すること。
- (4) 持ち運びは、消してから行なうこと。
- (5) 使用後は、完全に消火を確かめること。
- (6) 器具は、いつもきれいにし、燃焼中は給油しないこと。

優良従業員を表彰

あわせて新卒者も激励



昭和四十七年度の優良従業員表彰式と、あわせてことしの春学校

を卒業して市内の事業所に就職した人々を激励す「新卒就職者激励大会」が去る十一月二十三日(勤労感謝の日)日向市役所大会議室で行なわれました。

この表彰式と激励大会は、市内の中小企業で働く人たちの勤労意欲の高揚と地元企業への定着性を高めるため毎年行なっているものです。

なお、優良従業員として表彰されたのは次のとおりです。
薄田和繁(大橋鉄工所)、佐原重男(古本林業)、児玉文子(川長物産)、津下典子(安藤公認会計士事務所)、原田富子(黒木商店)、山田正子(日向市専門店)

念、佐藤正次(江川石油店)、松本竹男(熱田木材)、日高應一(同)、森岡好文(遠藤建設)、中越明良(ささき酒店)、萩原信夫(近藤鉄工所)、本部泉一(清水木材工業)、高沢常雄(同)、吉田ツネ子(同)、河野道男(木村工務店)、山崎悟(黒田林業)大城松巳(同)、那須忠(宮崎相互銀行)、田中儀一(南日本ハム)、栗山実(同)、甲佐久美子(同)、落合カクエ(同)、宇田津助市(国栄産業)、富山セイ子(同)、菅嘉輝(吉原建設)、米良カヅ子(富高薬局)、黒木とし子(電工社)、三浦和子(宮崎銀行)、小橋寿(同)、東スエノ(三股病院)、黒木みどり(同)、上山繁義(塩見工務店)、馬込博(同)、橋口ゼン(同)、米良光(同)、佐藤三樹(藤屋写真印刷)、松木正行(林水道土木)、椎葉久雄(椎葉木材店)、中村一郎

(同)、富倉博美(同)、黒木紀美子(同)、矢野俊子(沼田医院)、黒木良子(岸本木材店)、赤木チヨノ(まる正食鳥)、黒木シヅエ(和光コンクリートブロック工業所)、甲斐郁男(旭石油)橋口雅行(日米商会日向給油所)杉本信子(泉屋旅館)、川上イツ子(児玉テントシート工業所)、興相美利(宮崎交通)、中原実友(同)、長友ヤス(同)、一政庫一(八興運輸)、田隈一成(東洋林業)、河野幸照(黒木一土基石店)白川ムツ子(同)、吉田豊(江川商店)、関本佳男(同)、松木正信(日産工業)、河野佳子(宮崎丸食)、田中与惣吉(扇興運輸)児玉岩市(同)、黒木毅(同)児玉房雄(同)、久須美千代子(日向衛生公社)、永友稲夫(黒田石油)、黒木秋義(日向製錬所)、宮崎一宣(同)、佐藤志津子(相互造林)

農家のみなさん、火災事故に対する備えは万全でしょうか。一日約五円の掛金で、万一、火災にあった場合は百万円を補償するという「農業共済の建物共済」に加入されるようおすすめてします。

五円で百万円の補償

農業共済の建物共済
掛金は一口十万円について百七十円です。ですから十口加入の百万円補償の場合は、千七百円を支払えばよいわけで、一日に換算する

と約五円になります。
※時間いっぱい加入を
五十口(五百万円)を限度として加入でき、掛金を納めた日の午後四時から一年間補償されます。テレビ、冷蔵庫、家具類など高価なものも多くあります。経済の変動に依りて時価いっばい加入しましょう
※加入方法
みなさんの部落の推進委員宅に加入申込書がありますので掛金を

そえてお申し込みください。また市役所農林課共済係へ直接おいでいただいても結構です。
△健康診断のお知らせ
※来年度新入学児童に
来年四月小学校に入学する児童の父兄あてに市教育委員会から健康診断のお知らせが年内に発送されます。氏名や生年月日などにまちがいがなければ確かめてください。お知らせのこないときは電話でもけっこうです。市教育委員会といあわせください。

市職員任用試験が、一月下旬に実施される予定です。実施要領などは一月月上旬には発表の予定です。
市職員任用試験案内
アメリカのグラフィックデザイナー(四)、水墨画入門、ノ・ピンチャー、ジャンソン、ロック音楽事典、人形劇バイエル、演技入門ハンドブック、合気道入門

新刊図書案内

日向市立図書館に、つぎの新刊図書がはいりましたのでぜひご愛読ください。

〔児童図書〕(絵本)
おふろだいすき、はけたよ・はけたよ、おきななきがほしい、ちいさなきいらいかさ、きみほんとのわにかい。
〔児童図書〕(小・中学生向き)
フーブル昆虫記(八巻)、シートン動物記(八巻)、世界推理文学全集(二十巻)、ろば十八びきゆうかい作戦、ジロリンタン物語(上)、恐怖の第二十二次航海、殿様よろしく、雲の学校(第一部)、おばけのトッカビ、いればをしたロボの話、ねしよんべんものがたり、たのしい発明教室、



70歳以上は医療費が

無料になります

申請は早めに……

昨年10月1日から老人医療費助成事業がはじまり、七十五歳以上のおとしよりと、六十五歳以上のねたきりのおとしよりが医療をうけた場合は、医療機関の窓口で一時自己負担金を支払い、あとで支払った金額を助成するしくみになっていました。

ところが、このたびの老人福祉法の一部改正によつて来年一月一日から年令が七十歳に引き下げられ(ねたきりのおとしよりは六十九歳まで)医療費の助成は、現物支給となりました。

つまり、医療をうけたときは、いままでのように窓口での一時支

払いの必要はなくなり、無料で診療をうけられます。

この医療の支給は、満七十歳に達する誕生日の属する月の初日から適用されますので「誕生日の前月までに老人医療費受給者証の交付申請をしてください」

なお、社会保険などの被保険者で附加給付の支給をうける場合は市に附加給付受領の委任状を提出してもらいます。このほか所得制限などがありますが、詳しいことについては申請の手続きのときに説明します。申請手続きには、印かん、健康保険証を必ずご持参ください。(福祉事務所厚生係)

歳末たすけあいにご協力を!!

年の瀬を迎え、病氣や生活に困っているかたがたを励まし、少しでも明るい正月を迎えていただくため、十二月一日から二十五日まで、歳末たすけあい運動を行なっております。市民のあたたいご協力をお願いいたします。



ポンプ積載車を購入

日向市消防本部では、このほど小型動力ポンプ積載車三台(一台七十五万円)を購入し、第一分団第三十一部(草場)、第一分団第二部(本谷、西川内)、第八分団第三十部(田の原)それぞれ配置しました。この小型動力ポンプ積載車を購入したことによつて、より一段と消火活動がスピードアップされることとなります。

お正月間近

お正月の飾りもの「しめなわ」づくりが市内で始まりました。市内日知屋會根の柏田良美さん宅では一家をあげて取り組んでいます。しめなわづくり三十年という柏田さんの手さばきもあざやかに数種類のしめなわができあがってくる。「わたしのしめなわを待つてくれる人のためにもがんばらなくちゃ……」



盛会だった文化講演会

日向市文化祭行事の最後を飾る文化講演会は十一月二十五日市役所大会議室で行なわれました。講師は「ママ日曜でありがとう」などの作家であり社会評論家の俵萌子さん。俵さんは「人間の幸福を考える」と題して自分の体験談、実生活などを例にあげながら講演。会場いっぱい詰めかけた観客は熱心に聞き入っていました。

塩見川に「カモ」「シラサギ」

冬になると塩見大橋から下流に「カモ」「シラサギ」がいます。「カモ」は多いときには百羽ちかくも群をなして泳いでいます。この「カモ」は春が来て暖かくなると遠い北国に帰り、寒くなるとまた塩見川にやつてきます。また大型の「シラサギ」も十数羽飛来してきました。市民みんなです。



話題を追って・わだいをあつて・ワダイラオツテ

おしらせ



◆ 年末年始の業務案内

- ※市役所の窓口は、十二月二十八日～一月初三日で仕事納め、新春は、一月初四日からです。証明、申請、届出などは早目にしましょう。
- ※死亡届は、市役所玄関横の宿日直窓口で受け付けます。(各支所でも結構です。)
- ※市税、保険税は、三十日の正午まで指定金融機関の窓口で取り扱います。
- ※予防接種は、二十六日まで、四十八年は、一月九日からです。
- ※チリ収集は、二十八、二十九、三十日は平常どおり、四十八年は一月五日からです。

◆ 工業統計調査にご協力を

通商産業省では、十二月三十一日現在で、昭和四十七年度工業統計調査を実施します。
この調査は毎年行なわれ、製造業の分布状況や製造活動の実態を明らかにすることを目的としています。日向市では約二〇〇事業所

が調査の対象となります。調査にあたっては県知事から任命された調査員がおたずねしますが、お答えいただく内容は統計法によってその秘密は厳守され、統計目的以外、たとえば税金徴収の算定資料など申告者に不利益となるようなことにはいっさい使用いたしませんのでご心配なくありのままをお答えくださるようご協力をお願いいたします。

◆ 保育所の入所児募集

市福祉事務所では、来年四月一日から入園(所)する保育園(所)児をつぎのとおり募集します。
ご希望のかたは、入園(所)申請書用紙を福祉事務所、またはもよりの保育園(所)でお受けとりになって、募集期間中に福祉事務所にご提出ください。
▽募集期間Ⅱ昭和四十八年一月五日から一月三十一日まで。
▽募集人員

上町保育所	六〇人
日知屋保育所	六〇人
細島保育所	九〇人
正念寺保育園	六〇人
塩見保育園	六〇人
財光寺保育園	六〇人
岩脇保育所	六〇人
美々津保育園	六〇人
高松保育園	六〇人
計	五七〇人

▽入園(所)できる基準

- ① 児童の母親が昼間家庭の外で仕事をすることを常態としているためその児童の保育ができない場合。
- ② 児童の母親が昼間家庭で児童とはなれて日常の家事以外の仕事をすることを常態としているためその児童の保育ができない場合。しかし、父親がその仕事に従事していて、かつ、そのための使用人がいる家庭は除かれる。
- ③ 母親の死亡、行方不明、拘禁などの理由により母親がいない家庭の場合。
- ④ 母親が出産の前後であったり、病気があったり、心身に障害があったりするので、その児童の保育ができない場合。
- ⑤ 児童の家庭に長期にわたり、病人や心身に障害のある人がいるため、母親がいつもその看護にあたり、児童の保育ができない場合。
- ⑥ 火災や風水害、地震などの不幸があり、その家屋を失ったり破損したため、その復旧の間、児童の保育ができない場合。

◆ 入所生を募集

県身体障害者総合福祉センターでは、身体障害者の更生訓練施設入所生をつぎのとおり募集いたします。

- この施設は、身体障害者(主として肢体不自由者)を入所、または通所させて、社会復帰を促進するため、それぞれの障害と適性に応じた専門的な訓練及び指導を行います。
- 一、募集人員及び訓練内容
- | | |
|-----------|-----|
| (1)機能回復訓練 | 五〇人 |
| (2)授産生 | 五五人 |
| 事務科 | 五人 |
| 洋服科 | 五人 |
| 洋裁科 | 一〇人 |
| 義肢科 | 五人 |
| 若干 | 若干 |

◆ 入寮生募集

市教育委員会では、千葉市稲毛台町十五番十五号にある財団法人日向育英会学生寮の入寮生を募集しています。
諸費は、入寮権利金三千円、寮費月三千八百円、食費月六千円です。募集人員は、十五名です。入寮ご希望のかたは早目に市教育委員会までお申し込みください。

人	□
(12月1日現在)	
男	23,498人 69人増
女	26,698人 76人増
計	50,196人 145人増
世帯数	13,985 75増