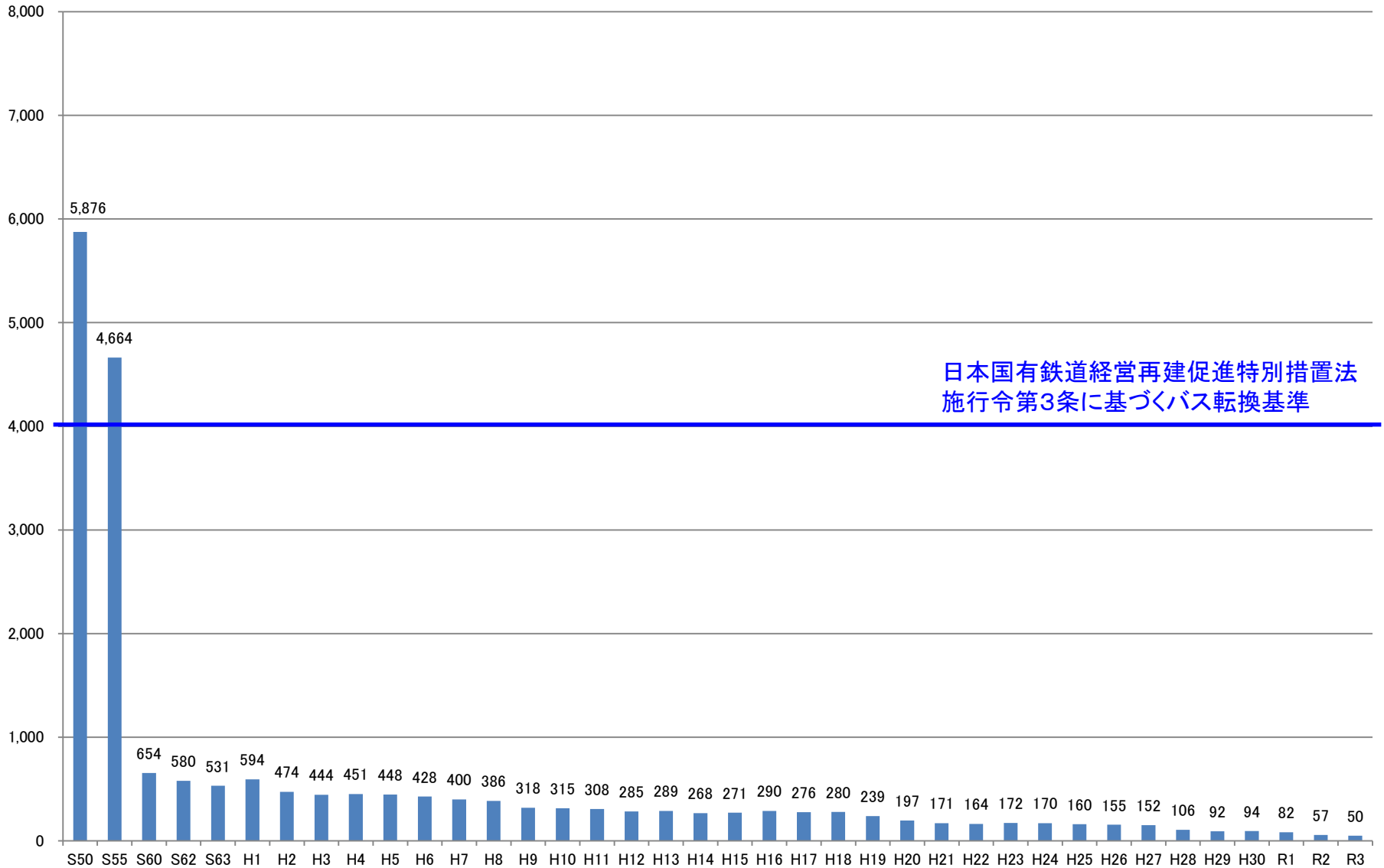


輸送密度の推移

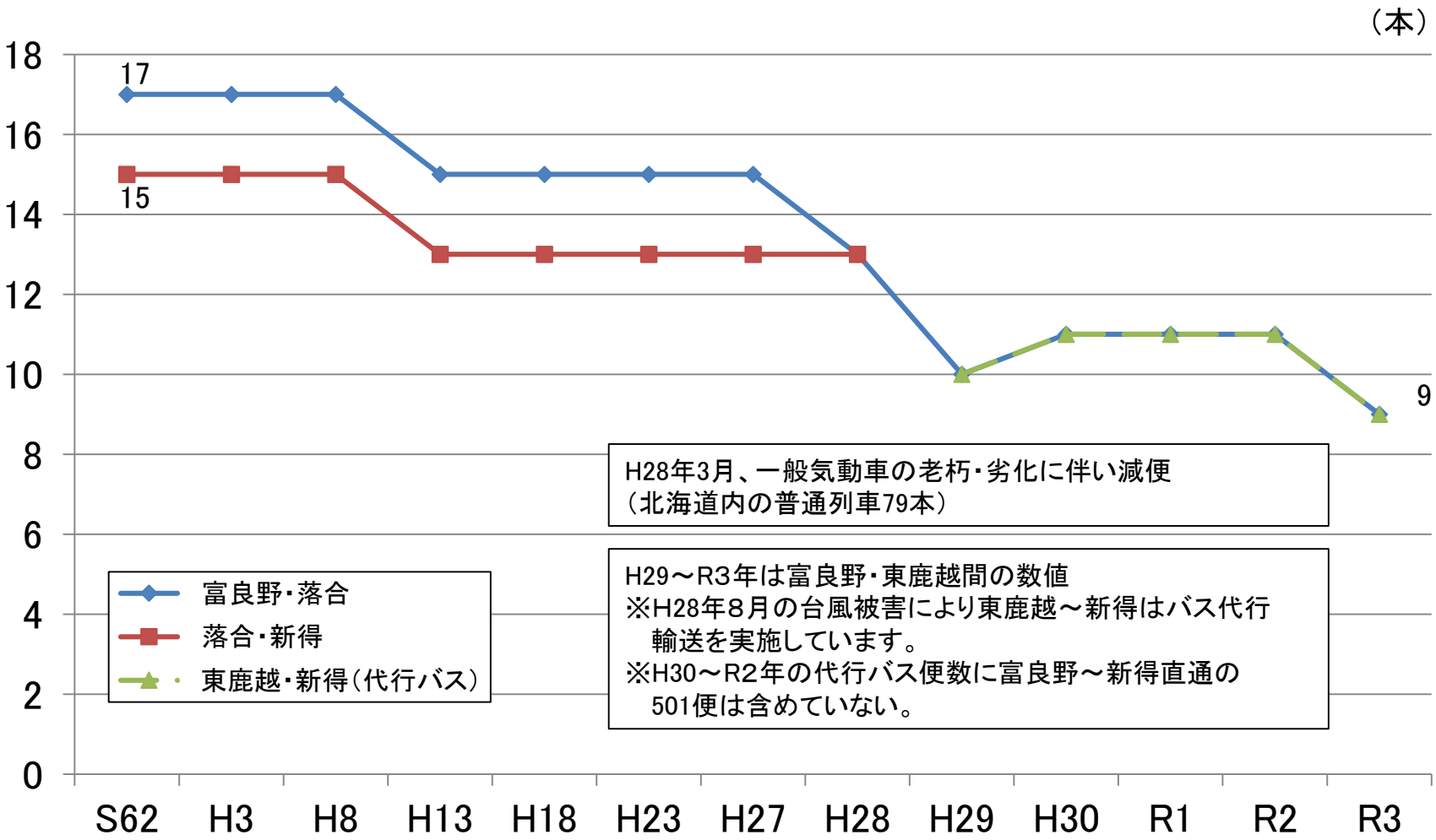
■根室線(富良野・新得間) (昭和50・55・60年度、昭和62年度～令和3年度)

(人/キロ/日)



定期列車本数の推移 各年4月時点の本数

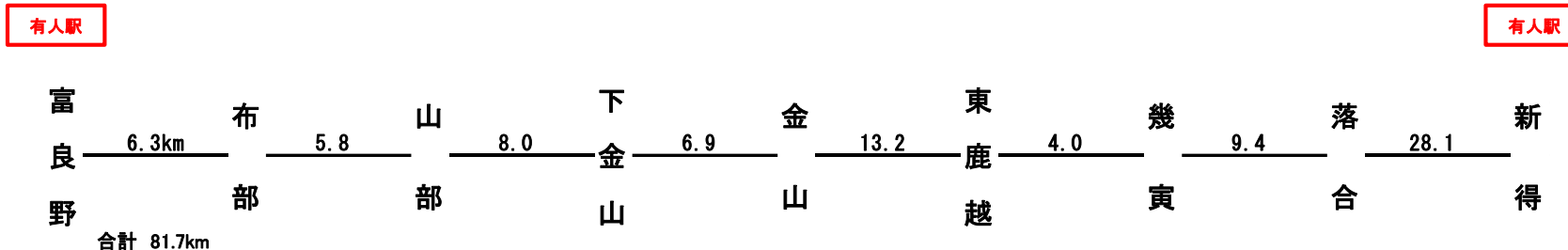
■根室線(富良野・新得間)



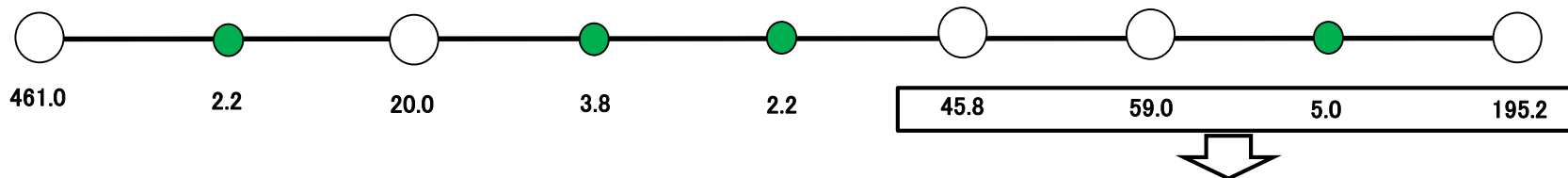
H28年3月、一般気動車の老朽・劣化に伴い減便
(北海道内の普通列車79本)

H29～R3年は富良野・東鹿越間の数値
 ※H28年8月の台風被害により東鹿越～新得はバス代行輸送を実施しています。
 ※H30～R2年の代行バス便数に富良野～新得直通の501便は含めていない。

■根室線(富良野・新得間)



駅別乗車人員 (H29-R3の5年平均) ※ただし幾寅と落合は、H27の乗車人員



乗車人員 1日平均

- 1人以下
- 10人以下
- 10人超

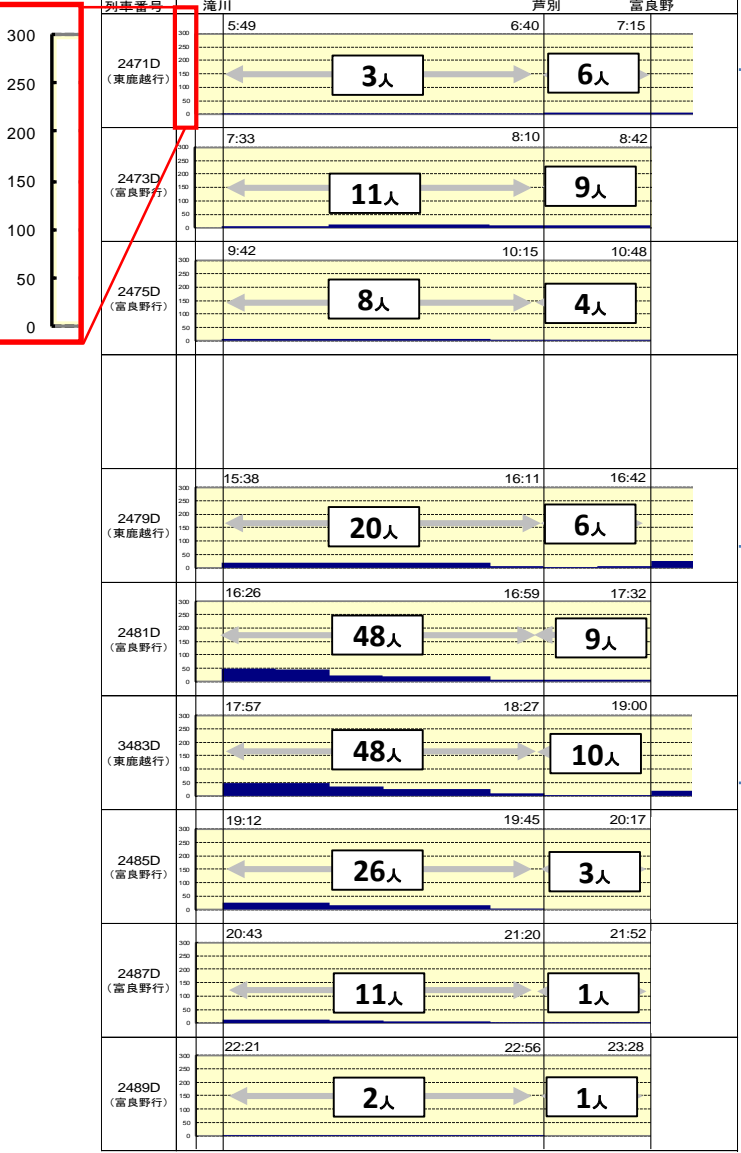
	(東鹿越)	(幾寅)	(落合)	(新得)
R 3	38	代行バスのためデータなし		147
R 2	45		172	
R 1	45		196	
H30	44		255	
H29	57		206	
H28	49		※	
H27	1	59	5	245
年度別乗車人員				

※一連の台風に伴う不通によりデータなし。

列車別乗車人員 令和3年度特定日調査(平日)に基づく

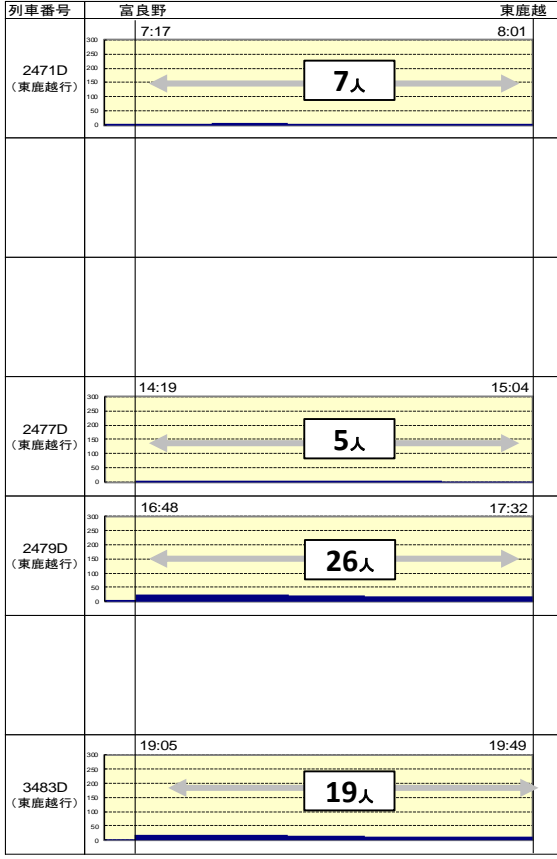
■根室線(滝川・富良野間)

◆下り列車 (滝川⇒富良野) (人)



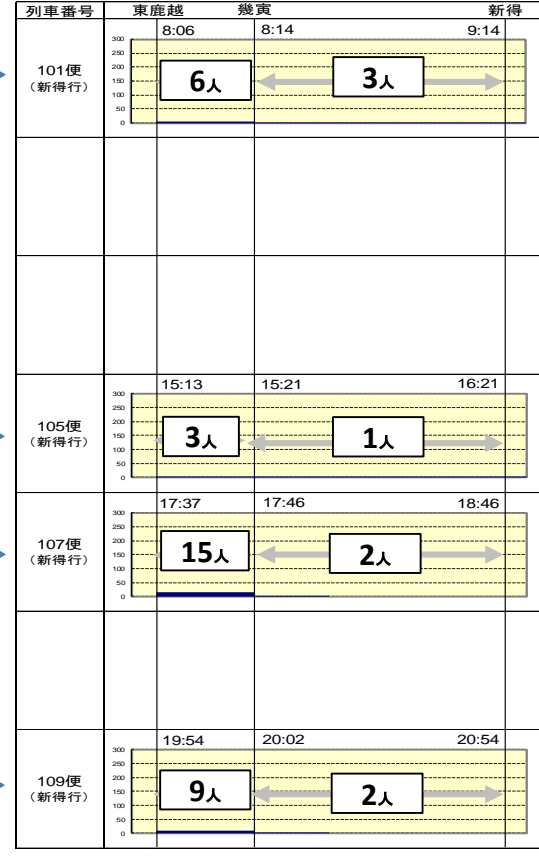
■根室線(富良野・新得間)

◆下り列車 (富良野⇒東鹿越) (人)



人数は区間における最大乗車人員

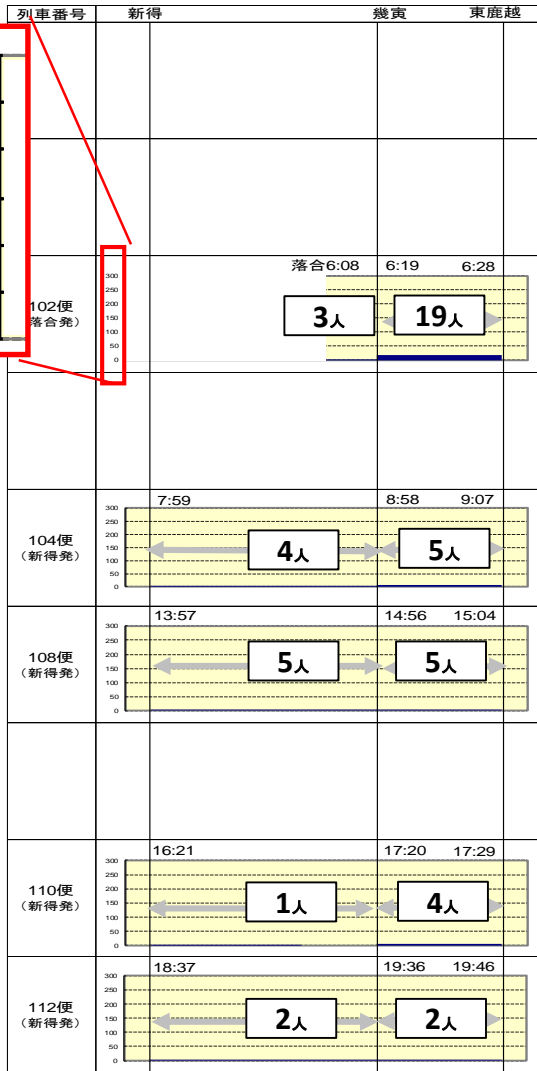
◆下り代行バス (東鹿越⇒新得)(人)



列車別乗車人員 令和3年度特定日調査(平日)に基づく

■根室線(富良野・新得間)

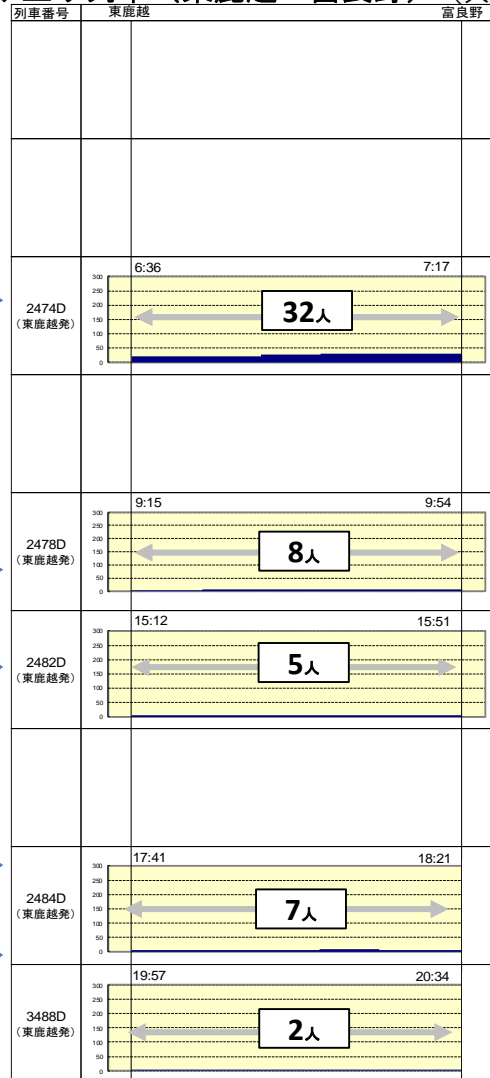
◆上り代行バス(新得⇒東鹿越)(人)



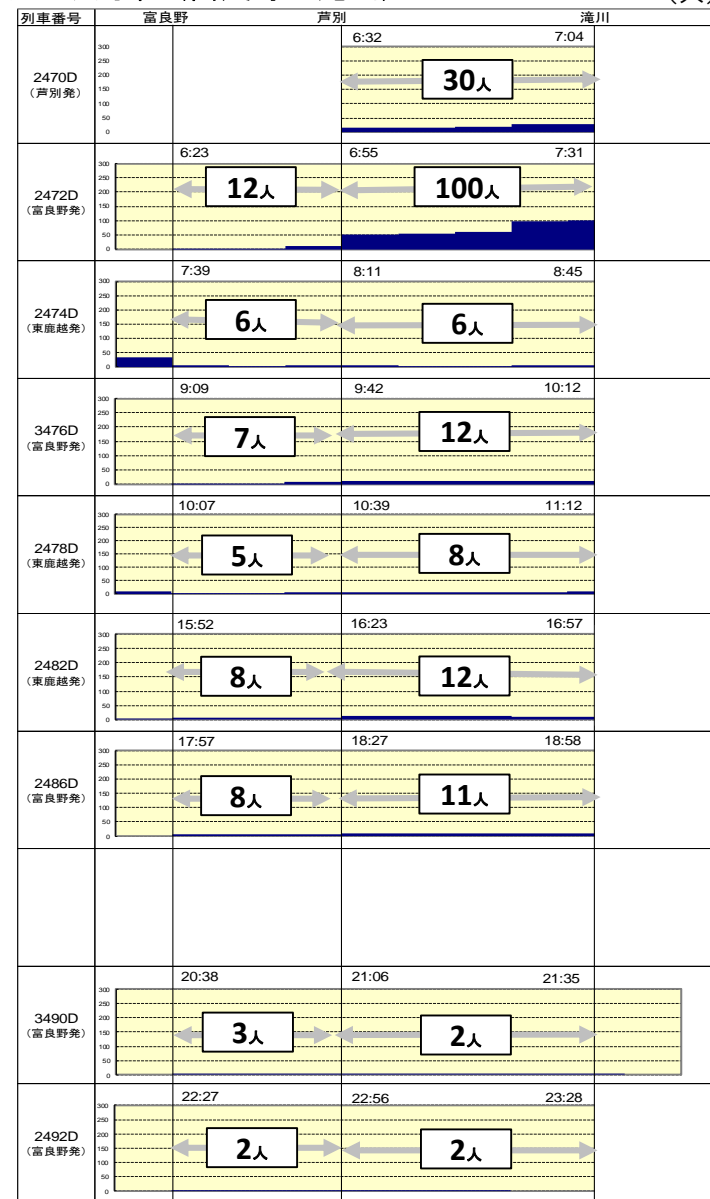
■根室線(滝川・富良野間)

人数は区間における最大乗車人員

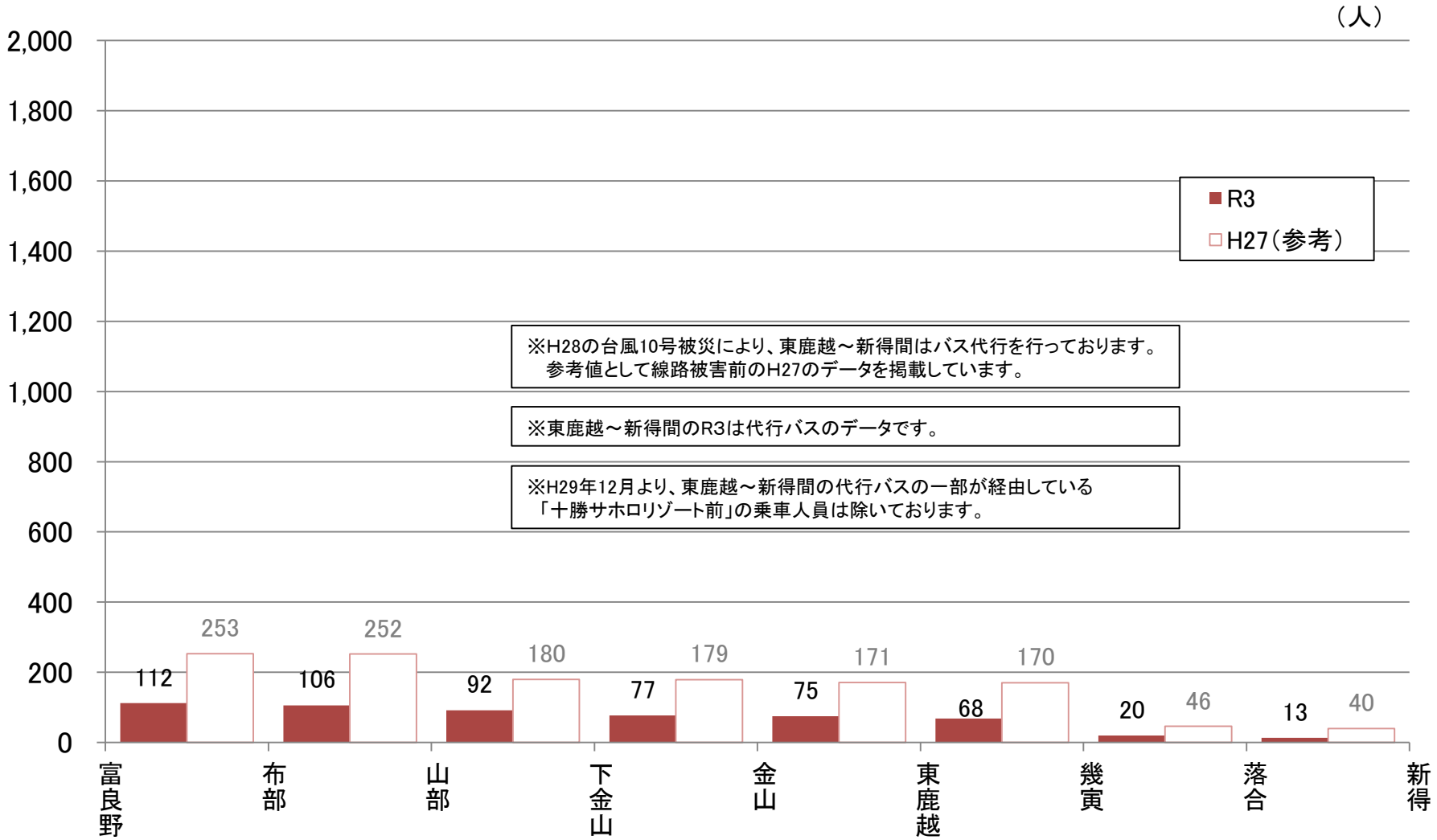
◆上り列車(東鹿越⇒富良野)(人)



◆上り列車(富良野⇒滝川)(人)



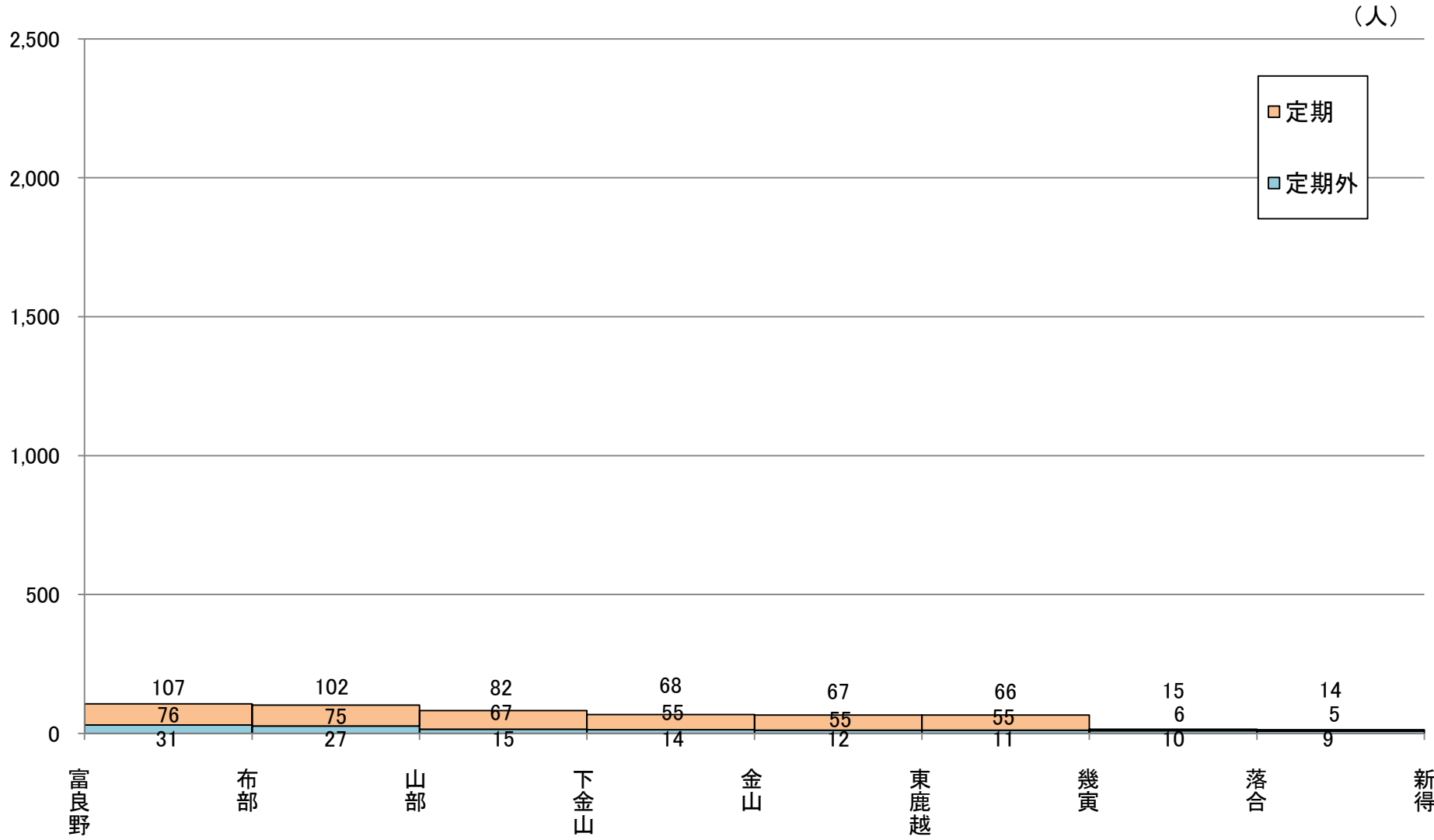
■根室線(富良野・新得間)



駅間通過人員 1日あたり平均(令和3年度)



■根室線(富良野・新得間)



※端数処理のため合計値が合わない場合があります。

定期券月平均発売枚数 (令和3年度)

■根室線(富良野・新得間)

(単位:枚)

	富 良 野	布 部	山 部	下 金 山	金 山	東 鹿 越	幾 寅	落 合	新 得	(線 区 外 新 得 以 遠)	合 計
線区外 (富良野以遠)				0.9			1.8				2.8
富良野		0.6	2.2	4.9			18.9	2.7			29.3
		0.9	3.7	0.5			1.0				6.1
布部							1.0				1.0
山部							1.8				1.8
下金山											
金山											
東鹿越											
幾寅									0.2		0.2
落合											
新得											
合計		0.6	2.2	5.8			23.6	2.7			34.8
		0.9	3.7	0.5			1.0		0.2		6.3

凡例: 通学定期券月平均発売枚数
 通勤定期券月平均発売枚数

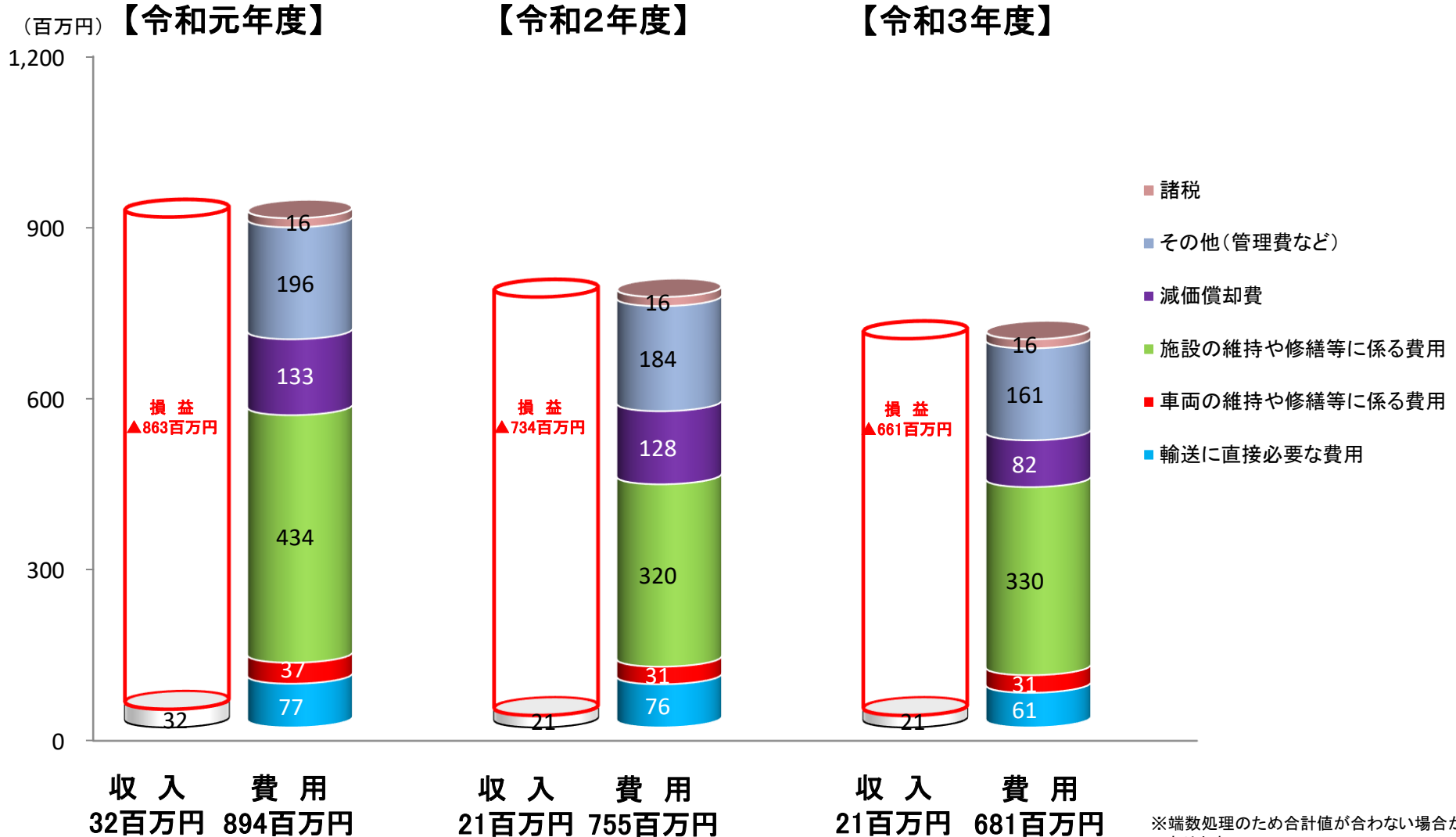
※1ヶ月定期は1枚、3ヶ月定期は3枚、6ヶ月定期は6枚として集計
 ※経路は最も安価な経路で集計
 ※小数点第1位未満は四捨五入

線区別収支状況(令和3年度)

■根室線(富良野・新得間)

【参考】輸送密度

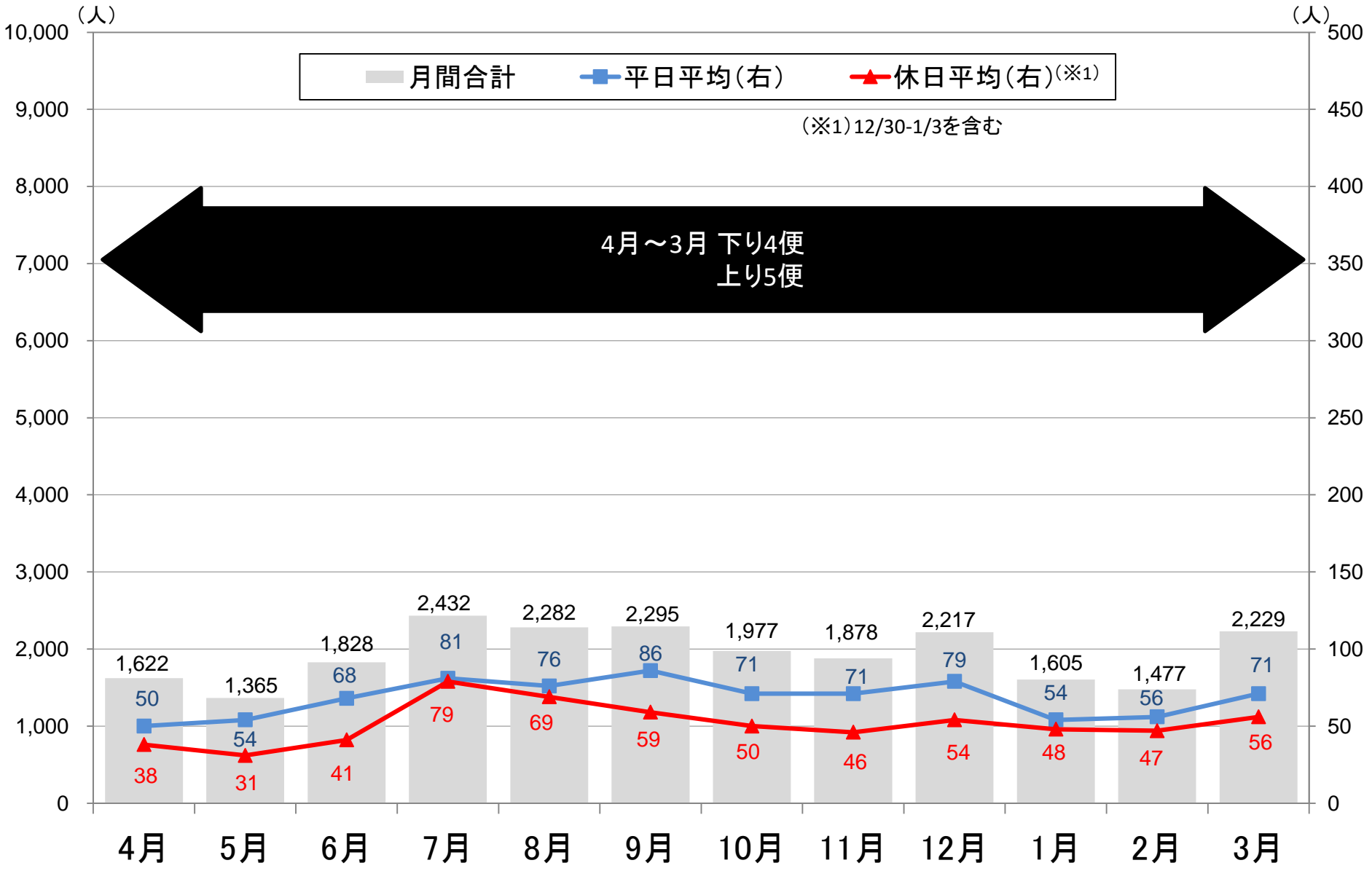
令和元年度	令和2年度	令和3年度
82	57	50



※端数処理のため合計値が合わない場合があります。

代行バス・月別輸送実績 (令和3年度)

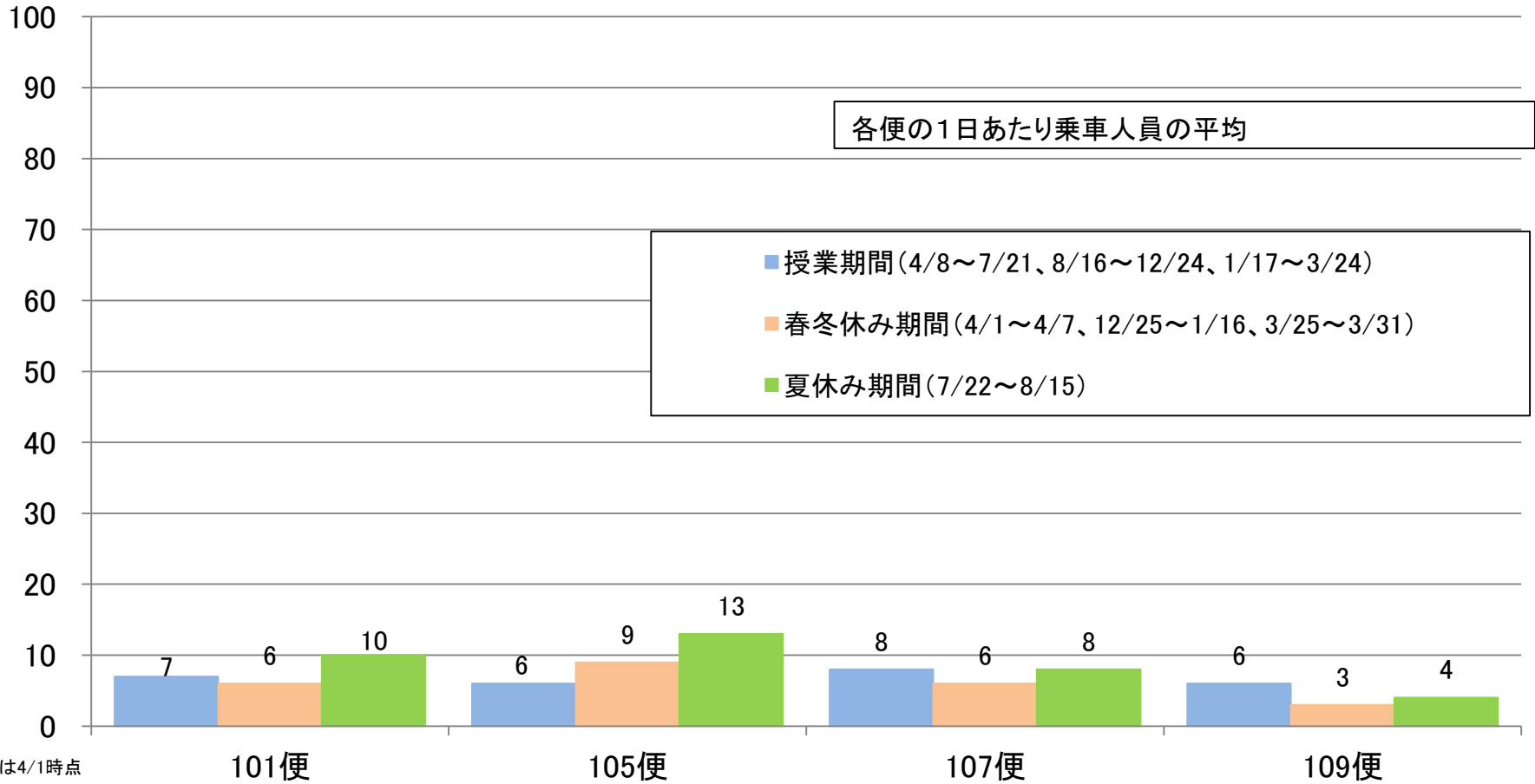
◆東鹿越・新得間



代行バス 便別、期間別ご利用状況(令和3年度)

◆下り(東鹿越⇒新得間)

(人)

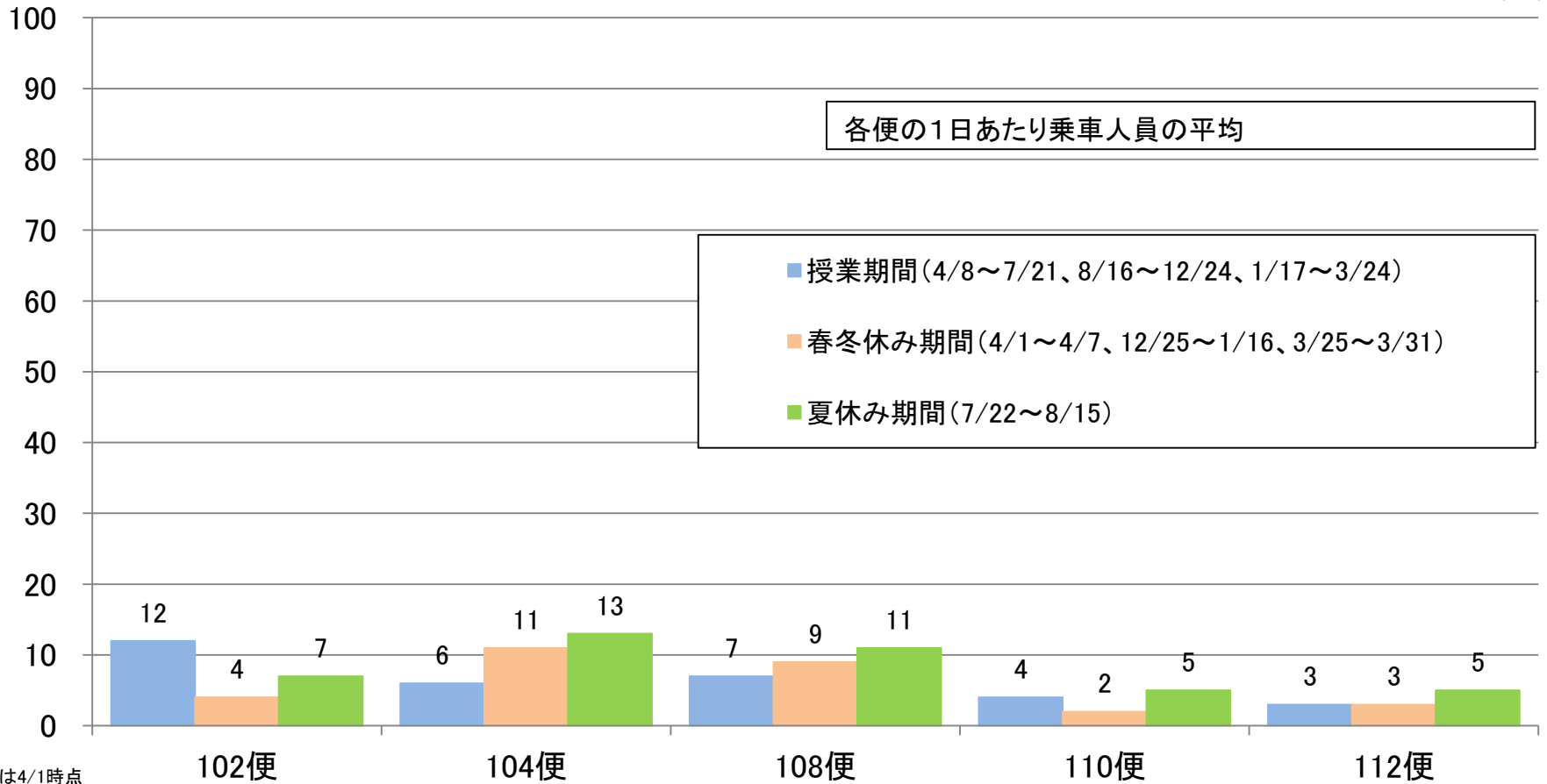


東鹿越	8:06	15:13	17:37	19:54
幾寅	8:14	15:21	17:46	20:02
新得	9:14	16:21	18:46	20:54

代行バス 便別、期間別ご利用状況(令和3年度)

◆上り(新得⇒東鹿越間)

(人)



新得	落合発 6:08	7:59	13:57	16:21	18:37
幾寅	6:19	8:58	14:56	17:20	19:36
東鹿越	6:28	9:07	15:04	17:29	19:46