

図書館の概要

— 平成28年度 —
(2016年度)



西宮市立図書館

目 次

図書館のあゆみ	2
西宮市立図書館基本的運営方針	4
機構・分掌事務	5
施設の概要	6
図書館の現況	1 2
1 貸出・登録者状況（全館）	1 2
2 利用状況（個人貸出・調査相談・相互貸借）	1 4
3 館別予約状況	1 6
4 障害者サービス	1 7
5 視聴覚サービス	1 8
6 学習室利用状況	1 9
7 蔵書統計	2 0
8 集会行事・事業実施状況	2 2
9 ボランティア活動	2 9
1 0 学校図書館との連携	2 9
平成28年度事業予算	3 0
関係条例・規則等	3 1

図書館のあゆみ

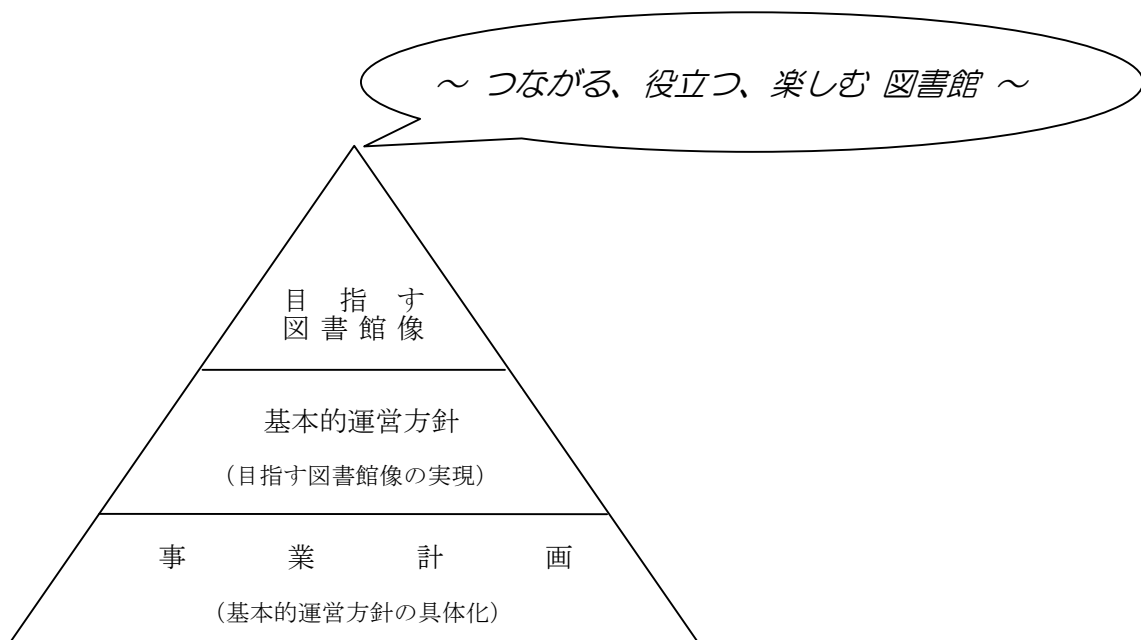
- 昭和 3年 (1928年) 9 月 旧西宮市立図書館、開館 (辰馬吉左衛門氏の寄付により建設)。
- 24年 (1949年) 4 月 全国公共図書館に先駆けて無料公開を実施。
- 33年 (1958年) 9 月 移動図書館専用車「いずみ号」購入、グループ貸出による配本を開始。
- 51年 (1976年) 7 月 貸出方式をニューワーク式^(注1) からコンピュータによる貸出に切り替え、予約サービスを開始するとともに、貸出冊数を4冊から6冊とした。
(注1) アメリカにおいて考案された貸出方式のひとつで、本に添付されたブックカードに利用者番号等の貸出記録を行い、返却予定日順にブックカードを館で保管し、貸出の管理をする方式。
- 52年 (1977年) 8 月 越木岩配本所、越木岩会館敷地内に廃バスを利用し、開設。
- 53年 (1978年) 5 月 浜甲子園団地内、浜甲子園地域文庫を浜甲子園分室に切り替え、開室。
- 54年 (1979年) 5 月 段上分室、共同利用施設段上センターに開室。
- 55年 (1980年) 5 月 新図書館建設調査委員会を設置する。調査研究の結果、川添町 (夙川病院跡) を適地とする報告が出され、昭和56年 (1981年) 4月から建設準備に取り組む。
- 59年 (1984年) 4 月 段上分室、段上公民館内に移転し、開室。
- 60年 (1985年) 3 月 新図書館建築工事竣工。同時に、旧西宮市立図書館を閉館。
4 月 越木岩配本所を越木岩分室と改称。
7 月 「西宮市立中央図書館」開館。視聴覚サービス、集会行事を実施。
9 月 辰馬吉男氏から寄付を受け、西宮市図書館振興基金を設置。
10月 分室の貸出方式、変形ブラウン方式^(注2) からコンピュータ処理に切替。
(注2) イギリスにおいて創案された公共図書館向きの貸出方式で、袋状の貸出券にブックカードを入れ、返却予定日順に館が保管するもので、貸出記録はせず、貸出券と本を引き換える方式。
- 61年 (1988年) 7 月 障害者サービスで、対面朗読サービス及び図書の郵送貸出を開始。
- 62年 (1987年) 4 月 越木岩分室、越木岩公民館に併設で開室。
10月 中央図書館と3分室のコンピュータをオンライン化、一体的利用の推進を図る。
3分室の開室日を週2日から週3日に変更 また、開室時間の延長を実施。
- 平成 2年 (1990年) 11月 北部図書館、塩瀬センターに併設で開館。
- 3年 (1991年) 4 月 阪神地区公共図書館の相互協力の実施。
- 4年 (1992年) 10月 上ヶ原分室、上ヶ原公民館に併設で開室。
- 6年 (1994年) 9 月 除籍図書、雑誌、寄贈図書の市民無料配布を実施。
- 7年 (1995年) 1 月 阪神・淡路大震災により、全館一時休館。
2 月 中央・北部図書館を再開。以後、移動図書館・各分室を順次再開。
- 8年 (1996年) 10月 甲東園分室、甲東園駅前再開発ビルのアプリ甲東5階に開室。
- 10年 (1998年) 5 月 高須分室、高須デイサービスセンターに併設で開室。
鳴尾図書館開館、浜甲子園分室閉室。
- 11年 (1999年) 6 月 中央・北部・鳴尾図書館で、金曜日の開館時間を午後7時まで1時間延長。
- 12年 (2000年) 5 月 CDの貸出を中央図書館を皮切りに順次開始。
7 月 図書館のホームページを開設。
- 13年 (2001年) 5 月 北口図書館、ACTA西宮の東館5階に開館。
- 14年 (2002年) 3 月 阪神広域行政圏7市1町の公共図書館蔵書をWebで検索できるシステム実施。
- 15年 (2003年) 5 月 障害者サービスでCDの郵送貸出を開始。

- 16年（2004年）4月 北口図書館、毎週金曜日を午後8時まで開館。
- 17年（2005年）4月 北口図書館、火～金曜日を午後8時まで開館。
7月 新図書館システムの導入に向けて、システム開発を開始。
- 18年（2006年）3月 越木岩分室にエレベータを設置。
4月 新図書館システムを導入。
貸出冊数を、各館6冊から全館合計15冊に変更。
Web、館内OPACによる予約・貸出延長を実施。
10月 CDの予約受付を開始。
- 19年（2007年）4月 中央・北部・鳴尾・北口図書館、土・日曜日を午後6時まで開館。
中央・北部・鳴尾図書館、金曜日の午後7時閉館を午後6時に変更。
中央・鳴尾図書館、7月～9月の火～金曜日を午後7時まで開館。
分室業務を委託し、開室日を火～土曜日に拡大、午後5時まで開室。
4拠点館・5分室で祝日・休日開館を実施。
- 20年（2008年）4月 レファレンス用のインターネットデータベースを導入し、中央・北口図書館に
閲覧用パソコンを配備。
7月 移動図書館の巡回を、7月末日をもって廃止。
10月 西宮市子ども読書活動推進計画を策定。
- 21年（2009年）4月 山口分室、山口センターに併設で開室。
若竹分室、若竹生活文化会館内の図書室を、図書館分室として新たに開室。
北部・鳴尾図書館にインターネットデータベース閲覧用パソコンを配備。
- 23年（2011年）4月 山口分室、日曜開室を実施。
10月 図書館システムを更新。Web、OPACからの予約のリアルタイム処理・予約カート式
を導入。ホームページをリニューアル。
- 24年（2012年）4月 北口図書館の開館時刻を1時間繰り上げ、午前9時に変更。
7月 図書資料の宅配サービスを開始。
- 25年（2013年）3月 西宮市子ども読書活動推進計画（改定案）を作成し、意見提出手続き（パブリッ
クコメント）を実施。
7月 西宮市子ども読書活動推進計画を改定し、計画期間を平成30年度まで延長。
- 26年（2014年）4月 返却期限を一定期限過ぎた資料を持った利用者に貸出・予約サービスの制限を試
行的に実施。
9月 西宮市立図書館基本的運営方針（素案）及び事業計画（素案）を作成し、意見提
出～10月 出手続き（パブリックコメント）を実施。
- 27年（2015年）3月 西宮市立図書館基本的運営方針及び事業計画（平成27年度～30年度）を策定。
4月 中央・鳴尾・北部図書館の開館時刻を30分繰り上げ、午前9時30分に変更。
中央・鳴尾図書館、4～6月の火～金曜日を午後7時まで開館延長。
西宮市立図書館資料収集に関わる基準を策定。
5月 国立国会図書館デジタル化資料送信サービスの利用に関わる基準を策定。
10月 中央・北部図書館で国立国会図書館デジタル化資料送信サービスを開始。
- 28年（2016年）4月 資料延滞者への図書貸出等の一時停止を本格的に実施。

西宮市立図書館基本的運営方針

- (1) 市民の読書活動を推進し、知る楽しみ・学ぶ喜びを支えます。
- (2) 市民の生活や仕事に役立つ地域の情報拠点として、市民生活を支えます。
- (3) 子供たちが読書に親しむ環境づくりを推進します。
- (4) 図書館利用が困難な市民に、利用しやすい環境づくりを進めます。
- (5) 市民との協働を推進するとともに、市民に交流の機会・場を提供します。
- (6) 図書館司書の専門性を発揮し、市民サービスを提供します。

平成 28 年(2016 年) 4 月現在



機構・分掌事務

平成28年4月1日現在

中央図書館 (46名)

館長 1名	管理チーム	係長 1名 主事 3名 計 4名	図書館施設の整備及び図書館活動の基本計画 教育文化センター施設・設備の維持管理 阪図協等関係機関・団体との連絡調整 予算の編成・執行管理 他の係に属さない事務
	利用サービス第1チーム	係長 1名 主査 1名 主事 2名 家政作業員 1名 嘱託司書 6名 計 11名	図書館活動の基本計画、総合調整 北口図書館との連携 図書館統計の管理 分室の運営管理 分室用資料の選択・収集・管理・除籍 広報・広聴、調査、利用案内 中央図書館の視聴覚サービス、障害者サービス 集会行事
	利用サービス第2チーム	係長 1名 司書 2名 嘱託司書 11名 計 14名	中央図書館用資料(視聴覚資料を含む)の選択・収集・受入・管理・除籍 参考調査、読書相談、予約サービス 新聞・雑誌の収集・保存・管理 寄贈資料等の受入 分類体系、目録体系の維持 コンピュータシステムの運営計画、維持管理 図書館ホームページの管理 他の図書館との相互協力 研修計画・司書等実習生受入計画 読書振興、図書館ボランティア(読み聞かせ)
	鳴尾図書館チーム	係長 1名 副主査 2名 司書 1名 家政作業員 1名 嘱託司書 11名 計 16名	鳴尾図書館の運営管理 鳴尾図書館用資料の選択・収集・受入・管理・除籍 参考調査、読書相談、予約サービス、集会行事 視聴覚サービス、障害者サービス、広報・広聴、読書振興、利用案内 鳴尾図書館のコンピュータ運営

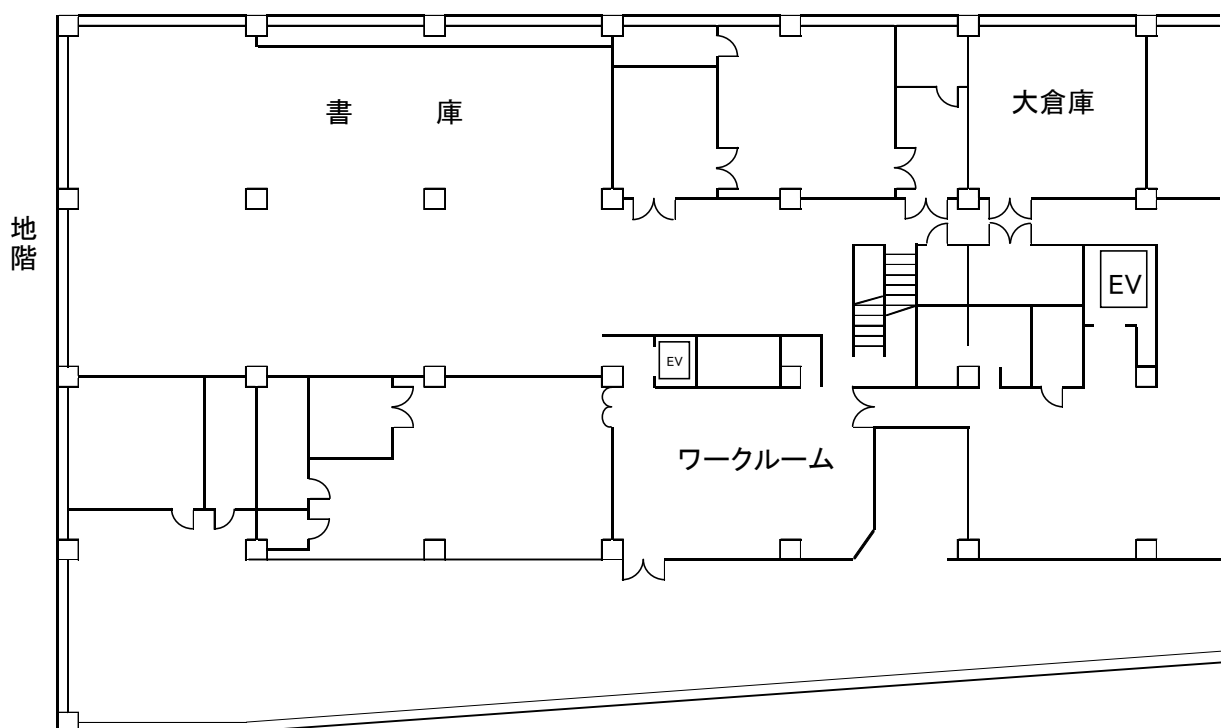
北口図書館 (38名)

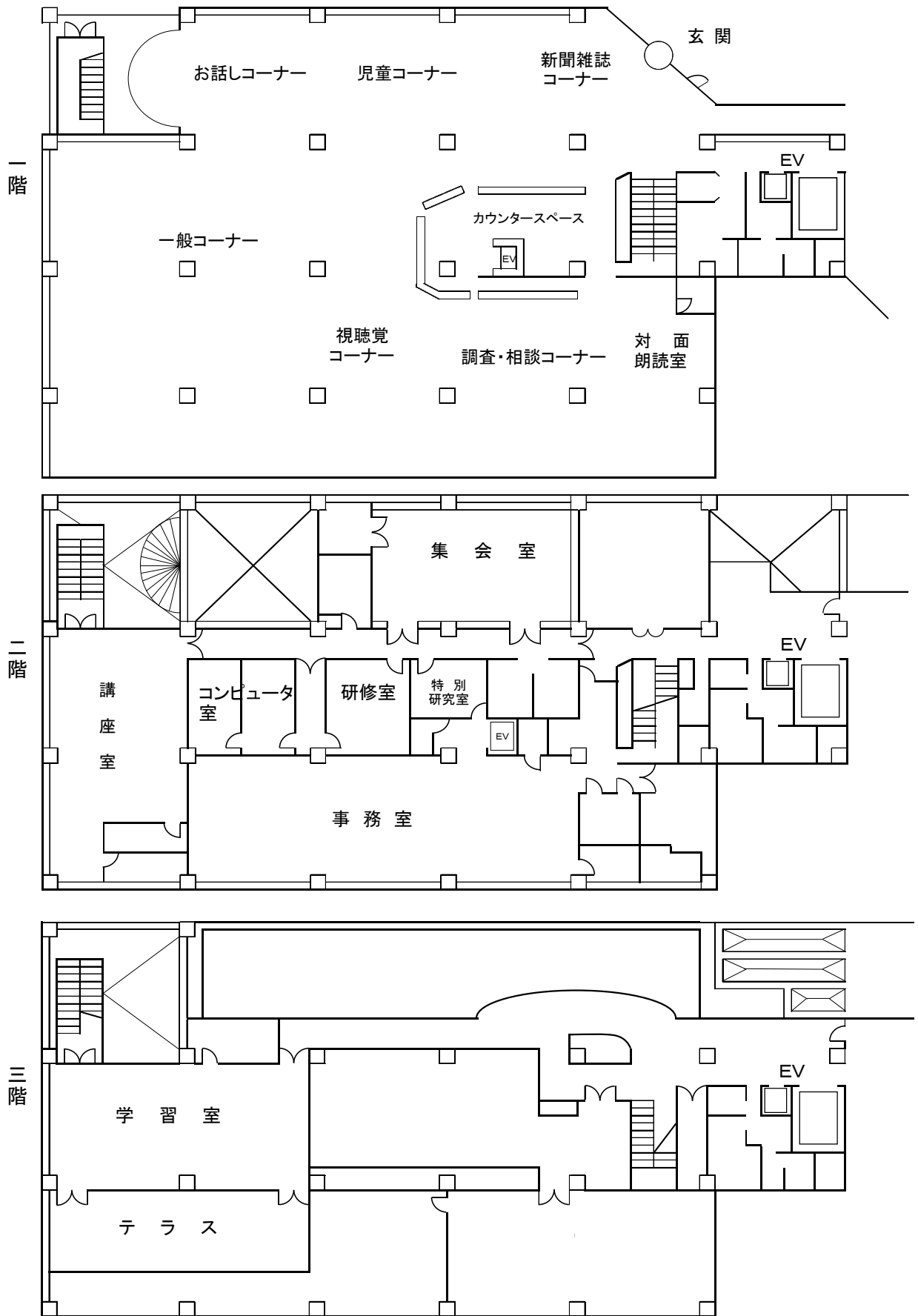
館長 1名	利用サービス第1チーム	課長補佐 1名 係長 1名 司書 1名 主事 1名 家政作業員 1名 嘱託司書 5名 計 10名	中央図書館との連携、北部図書館との連絡調整 特定重要課題の処理 予算の編成・執行管理 広報、集会行事、視聴覚サービス 北口図書館の視聴覚資料の選択・収集・受入・管理・除籍 施設の維持管理 新聞の保存・管理 関係機関・団体との連絡調整 ボランティアの活用に関する事務
	利用サービス第2チーム	係長 1名 司書 1名 家政作業員 1名 嘱託司書 16名 計 19名	中央図書館との連携 障害者サービス 北口図書館用資料の選択・収集・受入・管理・除籍 参考調査、読書相談、予約サービス 雑誌の収集・保存・管理 寄贈資料等の受入 コンピュータ端末の維持管理 カウンターサービスの運営計画 関係機関・団体との連絡調整 ボランティアの活用に関する事務
	北部図書館チーム	係長 1名 司書 2名 嘱託司書 5名 計 8名	北部図書館の運営管理 北部図書館用資料の選択・収集・受入・管理・除籍 西宮市子ども読書活動推進事業 参考調査、読書相談、予約サービス、集会行事 視聴覚サービス、障害者サービス、広報・広聴、読書振興、利用案内 北部図書館のコンピュータ運営

施設の概要

1 中央図書館

- (1) 所在地 西宮市川添町15番26号 電話(0798)33-0189
- (2) 開館年月日 昭和60年7月10日
- (3) 敷地面積 4,143.58㎡
- (4) 建物面積 鉄筋コンクリート造地上3階・地下1階建
教育文化センター延床面積8,358.04㎡
中央図書館部分面積 4,682.29㎡
- (5) 施設概要 地階 書庫594.75㎡(2層書架 30万冊収納可)
ワークルーム137.23㎡(集密書架 3万冊収納可)大倉庫88.42㎡ 他
1階 開架室1,290.94㎡(排架能力67,000冊) 対面朗読室7.07㎡
キャレル17席 ビデオ・DVDブース8席 CDブース4席 他
2階 集会室176.74㎡(定員110人) 研修室46.24㎡(定員20人)
講座室182.20㎡(定員70人) 特別研究室22.24㎡
コンピュータ室49.35㎡ 事務室307.98㎡ 他
3階 学習室204.05㎡(定員116人) 他
- (6) 開館時間等
開館時間 火～金曜日 午前9時30分～午後6時(4月～9月は午後7時)
土・日曜日・祝日・休日 午前9時30分～午後6時
休館日 月曜日・第1木曜日(祝日・休日と重なる時は開館し、翌日が休館)
年末年始(12月29日～1月4日)、長期整理期間(14日間以内)
- (7) 平面図





2 北部図書館

- (1) 所 在 西宮市名塩新町1番地(西宮市塩瀬センター2階)
電話(0797)61-1706
- (2) 開館年月日 平成2年11月13日
- (3) 施設面積 631.30㎡
- (4) 施設概要 開架室463.30㎡(排架能力51,000冊) 事務室68.00㎡
ワークルーム100.00㎡
- (5) 開館時間等
開館時間 午前9時30分～午後6時
休館日 中央図書館と同じ

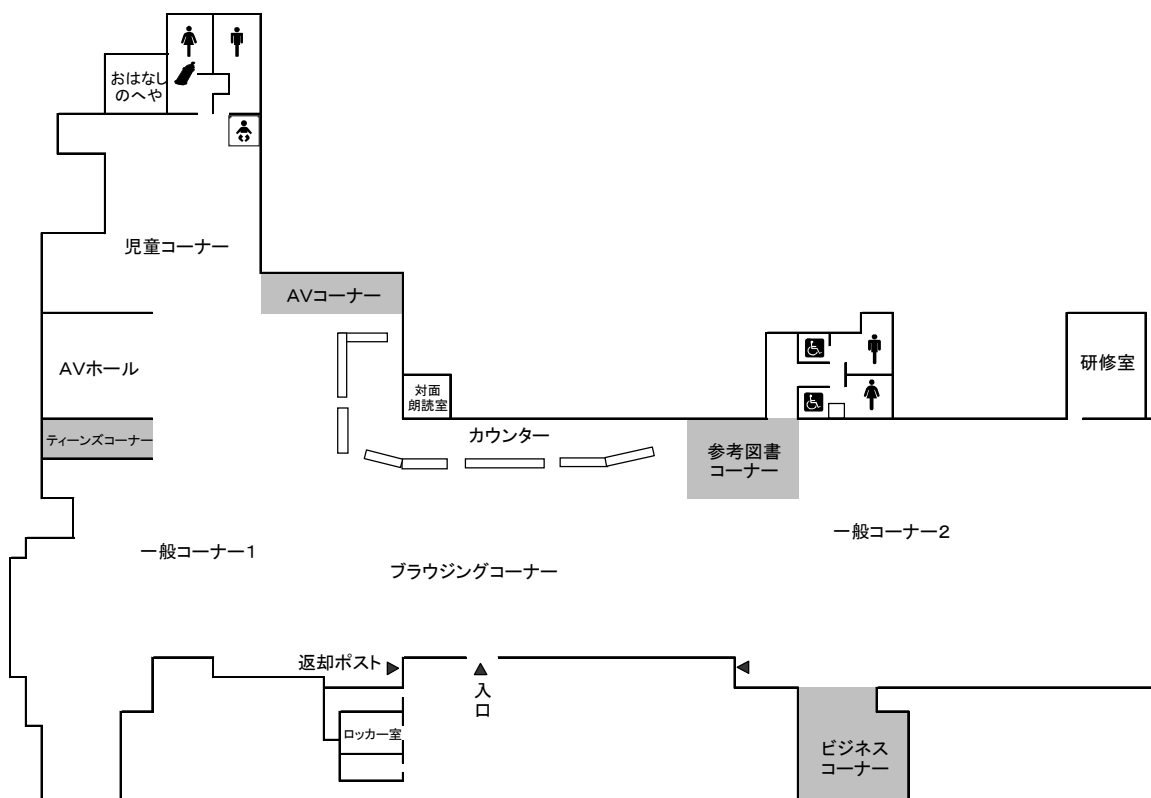
3 鳴尾図書館

- (1) 所 在 西宮市甲子園八番町1番20号
電話(0798)45-5003
- (2) 開館年月日 平成10年5月26日
- (3) 敷地面積 1,673.89㎡
- (4) 建物面積 鉄筋コンクリート造2階建
延床面積 1,651.94㎡
- (5) 施設概要 1階 書庫91.98㎡(5万冊収納可) ワークルーム20.15㎡
視聴覚室88.82㎡ 学習室85.75㎡(定員50人)
駐車場・自転車置場367.47㎡ その他270.94㎡
2階 開架室643.68㎡(排架能力55,000冊) 対面朗読室6.56㎡
事務室76.59㎡
- (6) 開館時間等
開館時間 中央図書館と同じ
休館日 中央図書館と同じ

4 北口図書館

- (1) 所 在 西宮市北口町1番2号(ACTA西宮東館5階)
電話(0798)69-3151
- (2) 開館年月日 平成13年5月29日
- (3) 施設面積 3,393.30㎡
- (4) 施設概要 開架室2,289.00㎡ 排架能力220,000冊
おはなしのへや36.00㎡ 対面朗読室18.00㎡
AVホール・コーナー122.00㎡ ビデオ・DVDブース9席CDブース4席
事務室・ワークルーム305.00㎡ 研修室51.00㎡ その他572.00㎡
- (5) 開館時間等
開館時間 火～金曜日 午前9時～午後8時
土・日曜日・祝日・休日 午前9時～午後6時
休館日 中央図書館と同じ

(6) 平面図



5 分 室

(1) 越木岩分室

- ① 所 在 西宮市樋之池町5番31号(越木岩公民館南隣)
電話(0798)73-7341
- ② 開室年月日 昭和52年8月3日(昭和62年4月14日新築移転)
- ③ 開架室面積 149.36㎡
- ④ 排架能力 16,000冊
- ⑤ 開館時間等
開室時間 午前10時～午後5時
休室日 日曜日、月曜日・第1木曜日(祝日・休日と重なる時は開室し、翌日が休室)
年末年始(12月29日～1月4日)、長期整理期間(14日間以内)

(2) 段上分室

- ① 所 在 西宮市段上町2丁目10番3号(段上公民館1階)
電話(0798)53-0932
- ② 開室年月日 昭和54年5月25日(昭和59年4月20日移転)
- ③ 開架室面積 145.00㎡
- ④ 排架能力 15,000冊
- ⑤ 開館時間等
開室時間 越木岩分室と同じ
休室日 越木岩分室と同じ

(3) 上ヶ原分室

- ① 所 在 西宮市六軒町1番32号(上ヶ原公民館1階)
電話(0798)72-7388
- ② 開室年月日 平成4年10月20日
- ③ 開架室面積 174.00㎡(ほかに書庫21.00㎡)
- ④ 排架能力 17,000冊(ほかに書庫3,000冊)
- ⑤ 開館時間等
開室時間 越木岩分室と同じ
休室日 越木岩分室と同じ

(4) 甲東園分室

- ① 所 在 西宮市甲東園3丁目2番29号(アプリ甲東5階)
電話(0798)54-3600
- ② 開室年月日 平成8年10月15日
- ③ 開架室面積 232.70㎡(ほかに書庫30.00㎡)
- ④ 排架能力 20,000冊(ほかに書庫3,000冊)
- ⑤ 開館時間等
開室時間 越木岩分室と同じ
休室日 越木岩分室と同じ

(5) 高須分室

- ① 所 在 西宮市高須町1丁目7番91号(高須デイサービスセンター2階)
電話(0798)49-1777
- ② 開室年月日 平成10年5月12日
- ③ 開架室面積 189.00㎡(ほかに書庫24.00㎡)
- ④ 排架能力 17,000冊(ほかに書庫3,000冊)
- ⑤ 開館時間等
開室時間 越木岩分室と同じ
休室日 越木岩分室と同じ

(6) 山口分室

- ① 所 在 西宮市山口町下山口4丁目1番8号(山口センター3階)
電話(078)904-3961
- ② 開室年月日 平成21年4月1日
- ③ 開架室面積 492.00㎡(ほかに事務室29.00㎡、おはなしのへや17.00㎡)
- ④ 排架能力 40,000冊
- ⑤ 開館時間等
開室時間 越木岩分室と同じ
休室日 月曜日・第1木曜日(祝日・休日と重なる時は開室し、翌日が休室)
年末年始(12月29日~1月4日)、長期整理期間(14日間以内)

(7) 若竹分室

- ① 所 在 西宮市西福町15番12号(若竹生活文化会館2階)
電話(0798)67-5505
- ② 開室年月日 平成21年4月21日
- ③ 開架室面積 114.00㎡
- ④ 排架能力 10,000冊
- ⑤ 開館時間等
開室時間 越木岩分室と同じ
休室日 越木岩分室と同じ