

平成 26 年 10 月 15 日

－ 平成26年版 わが国の自動車保有動向 －

乗用車の平均車齢は2年連続で8年台 長期使用で22年連続の高齢化

一般財団法人自動車検査登録情報協会(理事長：後藤悦治郎)がまとめた統計書「わが国の自動車保有動向」によると、平成26年3月末現在における保有台数から算出した乗用車の平均車齢は8.13年で、2年連続で8年台となった。前年に比べ0.06年延び、22年連続して高齢化するとともに20年連続で過去最高齢となった。

自動車の長期使用化が進んだことが影響したとみられる。

また、初度登録年度ごとの保有台数の1年間での減少台数から算出した乗用車の平均使用年数は12.64年となり、前年より0.06年長期化して2年連続の増加となった。

全体の減少台数に占める車齢12年超の構成比が前年に比べ増加したことが影響した。

過去5年間の推移

年 月	平均車齢		平均使用年数	
	乗用車	貨物車	乗用車	貨物車
平成22年3月末	7.56年	9.62年	12.70年	12.72年
平成23年3月末	7.74年	10.04年	12.43年	13.04年
平成24年3月末	7.95年	10.43年	12.16年	12.81年
平成25年3月末	8.07年	10.73年	12.58年	13.24年
平成26年3月末	8.13年	10.93年	12.64年	13.31年

平均車齢(軽自動車を除く)

平均車齢は、国内でナンバープレートを付けている自動車が新規(新車)登録されてからの平均経過年数で、人間の平均年齢に相当する。平均車齢は、新車販売台数が減少し、自動車が長く使われると高齢化が進む。逆に新車販売台数が増加し、高齢の自動車のスクラップや海外輸出が増えると若返る。乗用車3,982万1,043台の平均車齢は8.13年で、2年連続で8年台となった。前年に比べ0.06年延び、22年連続して高齢化するとともに20年連続で過去最高齢となった。10年前の平成16年に比べて1.55年延びている。

乗用車の平均車齢は、昭和50年に3.30年であったが、昭和53年は4.03年、平成元年は4.75年と毎年高齢化が進んだ。しかし、経済のバブル期に新車が600万台近く売れたことから、平均車齢は平成2年から平成5年まで3年連続で若返った。その後、平成8年に5.04年、平成13年に6.04年、平成19年には7.09年、平成25年には8.07年と8年台に入り、高齢化が進んでいる。

車種別にみると、普通乗用車は7.78年と前年に比べ0.01年縮み、4年ぶりに若返った。普通乗用車は平成元年の税制改正以降大幅に若返りが進んだが、新車需要の伸びの鈍化などから平成6年以降、平成21年まで16年連続して高齢化が進んでいた。平成22年には、エコカー補助金の影響で、新車販売台数と高齢の自動車の廃車が増えたため、一時的に若返った。環境対応車の新車購入時に、新規(新車)登録から13年を超えた車を廃車した場合には、補助金が増額される制度が影響したとみられる。小型乗用車は8.40年で前年に比べ0.12年延び、22年連続して最高齢を更新した。

貨物車588万3,314台(被けん引車を除く)の平均車齢は10.93年で、前年に比べ0.20年延び、21年連続して最高齢となった。自動車の長期使用化が進んだことが影響したとみられる。

車種別にみると、普通貨物車は11.75年で、前年に比べ0.23年延び、21年連続の最高齢になった。小型貨物車は10.41年と2年連続の10年台となった。前年に比べ0.17年延び、22年連続の最高齢となり、いずれも高齢化が進んでいる。

平均使用年数(軽自動車を除く)

本協会が公表している自動車の平均使用年数は、初度登録年度ごとに1年前の保有台数と比較し、減少した車両を1年間に抹消された車両とみなして、国内で新規(新車)登録されてから抹消登録されるまでの平均年数を算出している。ただし、減少台数には一時抹消も含まれるため、自動車が完全にスクラップされるまでの年数とは若干異なる。算出には、初度登録年度ごとの保有台数の1年間での減少台数を経過年係数で加重平均した。

乗用車の平均使用年数は12.64年となり、前年より0.06年長期化して2年連続で増加した。全体の減少台数に占める車齢12年超の構成比が前年に比べ増加したことが影響した。また、10年前の平成16年に比べて1.67年延びている。

乗用車の平均使用年数は、昭和50年に6.72年であったが、昭和53年に7.76年、昭和55年に8.29年、昭和59年に9.00年と急速に長期化した。17年後の平成13年に10.40年、5年後の平成18年に11.10年、さらに4年後の平成22年には12.70年と、12年台に入り長期化傾向にある。

車種別にみると、普通乗用車は12.97年で前年に比べ0.02年短くなり、2年ぶりに減少した。小型乗用車は12.44年で前年に比べ0.12年長期化し、2年連続で増加した。

貨物車(被けん引車を除く)の平均使用年数は13.31年で前年より0.07年長期化し、2年連続で増加した。

車種別にみると、普通貨物車は15.85年で前年に比べ0.20年長くなり、2年連続で増加し、過去最高となった。小型貨物車は12.65年で前年に比べ0.26年長期化し、2年連続で増加した。

自家用乗用車の世帯当たり普及台数(軽自動車を含む)

都市別(自家用乗用車の保有台数の上位200都市)

自家用乗用車の保有台数が多い上位200都市※の世帯当たり普及台数は、①筑西市(茨城県)1.886台、②西尾市(愛知県)1.827台、③掛川市(静岡県)1.783台、④白山市(石川県)1.777台、⑤伊勢崎市(群馬県)1.742台、⑥那須塩原市(栃木県)1.721台、⑦福井市(福井県)1.706台、⑧小松市(石川県)1.704台、⑨太田市(群馬県)1.701台、⑩東近江市(滋賀県)1.697台の順となっている。上位11都市で1世帯に1.7台以上普及している。なお、1世帯に1台以上普及している都市は、前年と同じ141都市となった。

総務省が発表した「住民基本台帳に基づく人口、人口動態及び世帯数」をもとに、毎年3月末の世帯当たり普及台数をまとめている。今年から総務省の調査期日が変更され、1月1日現在の人口・世帯数となっている。また、今年から世帯数には、外国人住民の世帯数を含めている。

※平成26年3月末では、自家用乗用車の保有台数68,340台以上が上位200都市であった。

「平成26年版 わが国の自動車保有動向」は、国土交通省資料に基づき本協会が発行した平成26年版「自動車保有車両数」(平成26年3月末現在、全6冊)と本協会が構築した統計システムを基に、関連する一部の外部資料を加え、自動車保有・使用実態を様々な角度から分析している。掲載内容は「低公害燃料車の用途別保有台数」「乗用車の塗色別保有台数」「メーカー別保有台数」などで、定価：本体1,400円+税

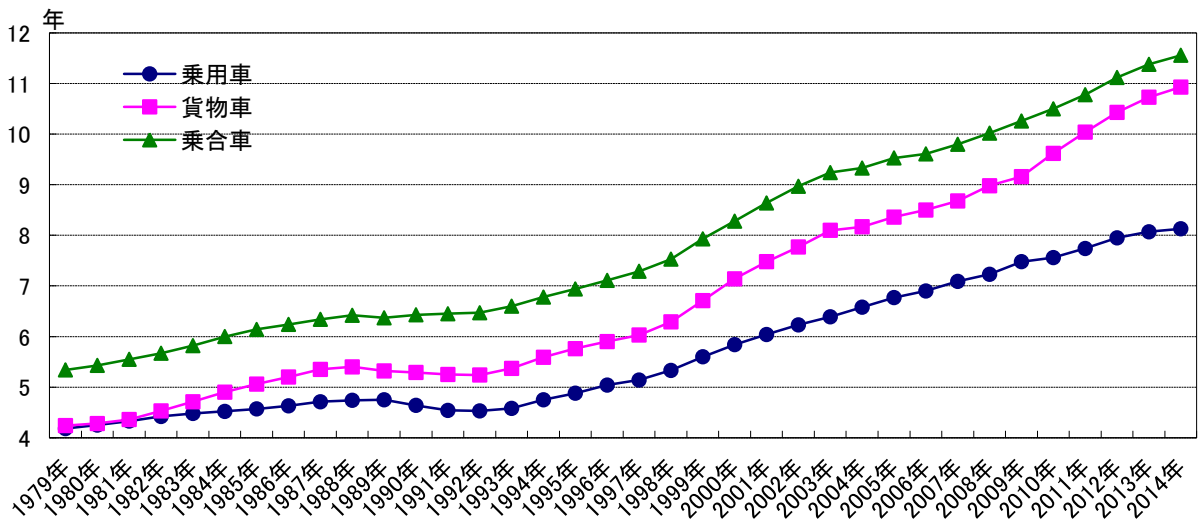
本件に関するお問い合わせ

広報・統計課(統計担当) 電話 03-5825-3674
(土日祝日を除く 9:00~12:00・13:00~17:30)

平均車齢の推移

単位：年

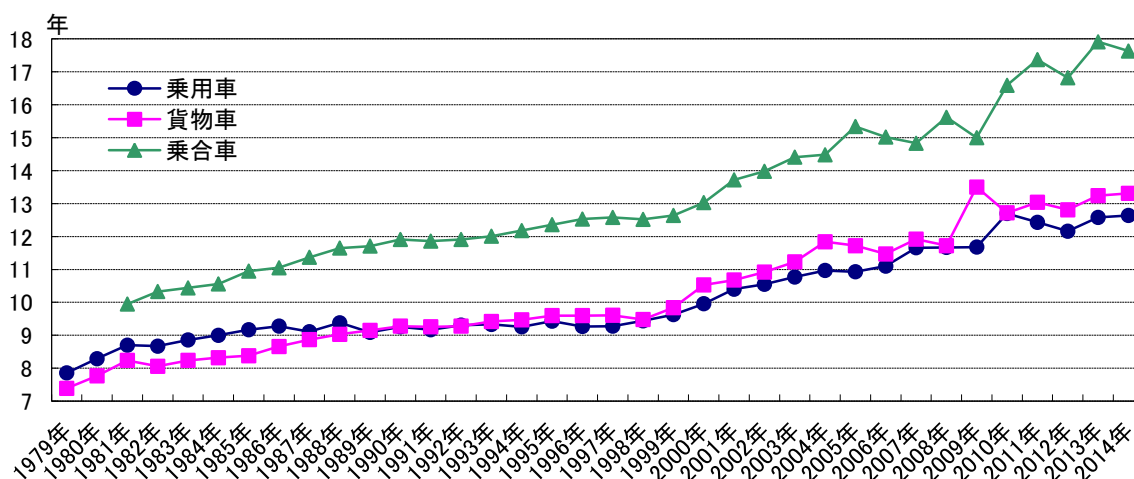
年		乗用車			貨物車			乗合車		
		乗用計	普通車	小型車	貨物計	普通車	小型車	乗合計	普通車	小型車
昭和54年	1979年	4.18	3.80	4.18	4.24	4.37	4.18	5.34	5.98	4.80
昭和55年	1980年	4.25	3.75	4.26	4.28	4.39	4.24	5.43	6.07	4.89
昭和56年	1981年	4.33	4.00	4.34	4.36	4.53	4.30	5.55	6.18	5.01
昭和57年	1982年	4.42	4.21	4.43	4.53	4.76	4.47	5.67	6.29	5.12
昭和58年	1983年	4.48	4.58	4.47	4.71	4.96	4.65	5.82	6.43	5.28
昭和59年	1984年	4.52	4.74	4.51	4.90	5.18	4.82	6.00	6.60	5.47
昭和60年	1985年	4.57	4.93	4.56	5.06	5.37	4.98	6.14	6.73	5.61
昭和61年	1986年	4.63	5.17	4.62	5.20	5.56	5.10	6.24	6.78	5.76
昭和62年	1987年	4.71	5.43	4.69	5.35	5.76	5.24	6.34	6.84	5.90
昭和63年	1988年	4.74	5.30	4.72	5.40	5.80	5.29	6.42	6.88	6.00
平成元年	1989年	4.75	5.21	4.73	5.32	5.61	5.23	6.37	6.83	5.97
平成 2年	1990年	4.64	4.40	4.65	5.29	5.52	5.21	6.43	6.89	6.01
平成 3年	1991年	4.54	3.67	4.60	5.25	5.41	5.19	6.45	6.95	6.00
平成 4年	1992年	4.53	3.14	4.65	5.24	5.39	5.19	6.47	6.98	6.02
平成 5年	1993年	4.58	2.93	4.79	5.37	5.56	5.30	6.60	7.09	6.16
平成 6年	1994年	4.75	2.94	5.05	5.59	5.83	5.50	6.78	7.25	6.36
平成 7年	1995年	4.88	3.07	5.27	5.76	5.99	5.67	6.94	7.39	6.54
平成 8年	1996年	5.04	3.28	5.51	5.90	6.16	5.80	7.11	7.55	6.72
平成 9年	1997年	5.14	3.53	5.66	6.03	6.33	5.89	7.29	7.75	6.88
平成10年	1998年	5.33	3.90	5.87	6.29	6.64	6.13	7.53	7.99	7.13
平成11年	1999年	5.60	4.37	6.11	6.71	7.16	6.51	7.93	8.34	7.57
平成12年	2000年	5.84	4.82	6.31	7.14	7.73	6.84	8.28	8.69	7.93
平成13年	2001年	6.04	5.22	6.45	7.48	8.15	7.15	8.64	9.04	8.27
平成14年	2002年	6.23	5.63	6.56	7.77	8.41	7.46	8.97	9.36	8.63
平成15年	2003年	6.39	6.03	6.59	8.10	8.70	7.77	9.24	9.57	8.95
平成16年	2004年	6.58	6.38	6.70	8.17	8.75	7.87	9.33	9.70	9.00
平成17年	2005年	6.77	6.66	6.83	8.36	8.94	8.06	9.53	9.87	9.22
平成18年	2006年	6.90	6.89	6.90	8.50	9.10	8.18	9.61	9.90	9.35
平成19年	2007年	7.09	7.14	7.06	8.68	9.31	8.33	9.80	10.07	9.57
平成20年	2008年	7.23	7.26	7.20	8.98	9.60	8.62	10.02	10.23	9.83
平成21年	2009年	7.48	7.49	7.47	9.16	9.81	8.78	10.26	10.40	10.13
平成22年	2010年	7.56	7.48	7.62	9.62	10.34	9.21	10.50	10.57	10.44
平成23年	2011年	7.74	7.59	7.85	10.04	10.79	9.60	10.78	10.76	10.80
平成24年	2012年	7.95	7.72	8.12	10.43	11.20	9.96	11.12	11.09	11.15
平成25年	2013年	8.07	7.79	8.28	10.73	11.52	10.24	11.38	11.34	11.42
平成26年	2014年	8.13	7.78	8.40	10.93	11.75	10.41	11.56	11.51	11.60



平均使用年数の推移

単位：年

年		乗用車			貨物車			乗合車		
		乗用計	普通車	小型車	貨物計	普通車	小型車	乗合計	普通車	小型車
昭和54年	1979年	7.86	8.49	7.85	7.39	7.28	7.38
昭和55年	1980年	8.29	8.41	8.29	7.77	8.10	7.66
昭和56年	1981年	8.70	9.39	8.69	8.24	8.55	8.15	9.95	12.14	8.70
昭和57年	1982年	8.67	8.62	8.67	8.06	8.64	7.92	10.33	12.43	9.07
昭和58年	1983年	8.86	8.67	8.87	8.24	9.19	8.07	10.44	12.66	9.12
昭和59年	1984年	9.00	8.56	9.00	8.32	9.10	8.20	10.56	12.69	9.20
昭和60年	1985年	9.17	9.26	9.17	8.38	9.24	8.24	10.95	12.92	9.67
昭和61年	1986年	9.28	9.64	9.28	8.66	9.45	8.53	11.05	12.76	9.84
昭和62年	1987年	9.11	9.42	9.11	8.87	9.79	8.72	11.37	13.01	10.14
昭和63年	1988年	9.38	9.97	9.37	9.03	10.03	8.86	11.65	13.31	10.42
平成元年	1989年	9.09	10.35	9.08	9.15	10.33	8.92	11.71	13.28	10.56
平成 2年	1990年	9.26	10.38	9.25	9.28	10.42	9.05	11.91	13.44	10.85
平成 3年	1991年	9.17	10.41	9.15	9.26	10.41	9.02	11.86	13.44	10.80
平成 4年	1992年	9.31	10.66	9.29	9.28	10.45	9.03	11.91	13.35	10.91
平成 5年	1993年	9.33	9.68	9.31	9.42	10.58	9.16	12.01	13.65	10.91
平成 6年	1994年	9.26	10.00	9.24	9.47	10.60	9.20	12.18	13.78	11.03
平成 7年	1995年	9.43	9.23	9.44	9.60	10.68	9.35	12.36	13.88	11.26
平成 8年	1996年	9.27	7.75	9.33	9.60	10.50	9.38	12.53	13.96	11.39
平成 9年	1997年	9.28	7.24	9.39	9.61	10.53	9.38	12.58	13.95	11.55
平成10年	1998年	9.44	7.33	9.61	9.48	10.33	9.25	12.52	14.08	11.40
平成11年	1999年	9.63	7.82	9.82	9.84	10.63	9.60	12.64	14.10	11.48
平成12年	2000年	9.96	7.92	10.22	10.53	12.07	10.08	13.03	14.36	11.98
平成13年	2001年	10.40	8.66	10.61	10.68	12.26	10.23	13.72	15.37	12.59
平成14年	2002年	10.55	9.12	10.82	10.92	12.31	10.50	13.98	15.42	12.98
平成15年	2003年	10.77	9.70	11.03	11.23	12.75	10.73	14.41	15.80	13.34
平成16年	2004年	10.97	10.00	11.26	11.84	13.24	11.27	14.48	15.93	13.52
平成17年	2005年	10.93	10.34	11.16	11.72	13.41	11.15	15.34	16.71	14.26
平成18年	2006年	11.10	10.82	11.23	11.47	13.06	10.92	15.02	16.36	13.81
平成19年	2007年	11.66	11.50	11.73	11.92	12.98	11.55	14.83	16.63	13.45
平成20年	2008年	11.67	11.58	11.71	11.72	13.47	11.05	15.62	16.81	13.94
平成21年	2009年	11.68	11.93	11.53	13.50	15.26	12.78	15.00	17.28	13.23
平成22年	2010年	12.70	13.20	12.37	12.72	14.87	11.92	16.59	17.94	15.29
平成23年	2011年	12.43	12.74	12.23	13.04	15.43	12.19	17.37	18.80	16.00
平成24年	2012年	12.16	12.56	11.91	12.81	15.00	12.03	16.82	18.70	15.40
平成25年	2013年	12.58	12.99	12.32	13.24	15.65	12.39	17.91	19.77	16.42
平成26年	2014年	12.64	12.97	12.44	13.31	15.85	12.65	17.63	19.65	16.25



都市別の自家用乗用車の普及台数（軽自動車を含む）
保有台数の上位200都市（抜粋）

平成26年3月末現在

順位	都市	都道府県	世帯当たり 普及台数	保有台数	世帯数
1	筑西市	茨城県	1.886	74,187	39,343
2	西尾市	愛知県	1.827	107,660	58,932
3	掛川市	静岡県	1.783	74,061	41,545
4	白山市	石川県	1.777	72,302	40,681
5	伊勢崎市	群馬県	1.742	143,849	82,567
6	那須塩原市	栃木県	1.721	80,350	46,685
7	福井市	福井県	1.706	168,465	98,729
8	小松市	石川県	1.704	69,248	40,634
9	太田市	群馬県	1.701	150,795	88,632
10	東近江市	滋賀県	1.697	70,659	41,629
11	出雲市	島根県	1.688	102,858	60,930
12	磐田市	静岡県	1.685	106,824	63,394
13	高岡市	富山県	1.676	110,843	66,151
14	栃木市	栃木県	1.674	91,746	54,795
15	長浜市	滋賀県	1.669	74,030	44,360
16	大崎市	宮城県	1.642	81,080	49,376
17	奥州市	岩手県	1.640	72,254	44,051
18	豊田市	愛知県	1.639	276,391	168,586
19	佐野市	栃木県	1.628	80,565	49,479
20	上越市	新潟県	1.627	119,656	73,543
21	前橋市	群馬県	1.602	226,231	141,215
22	鶴岡市	山形県	1.590	76,813	48,325
23	深谷市	埼玉県	1.586	90,239	56,895
24	各務原市	岐阜県	1.582	89,552	56,590
25	富山市	富山県	1.579	267,376	169,364
26	長岡市	新潟県	1.571	162,941	103,688
27	上田市	長野県	1.569	102,727	65,491
28	古河市	茨城県	1.559	89,693	57,514
29	富士市	静岡県	1.559	155,800	99,934
30	桐生市	群馬県	1.558	77,979	50,039
31	富士宮市	静岡県	1.552	82,184	52,966
32	豊川市	愛知県	1.547	109,570	70,807
33	安城市	愛知県	1.546	108,565	70,220
34	鈴鹿市	三重県	1.542	126,126	81,817
35	加須市	埼玉県	1.540	68,387	44,412
36	足利市	栃木県	1.537	99,149	64,505
37	ひたちなか市	茨城県	1.535	99,279	64,657
38	大垣市	岐阜県	1.534	97,221	63,364
39	一関市	岩手県	1.529	70,521	46,133
40	山形市	山形県	1.520	150,653	99,129
41	藤枝市	静岡県	1.519	84,007	55,300
42	石巻市	宮城県	1.516	90,188	59,473
43	焼津市	静岡県	1.515	82,412	54,406
44	高崎市	群馬県	1.507	235,862	156,559
45	小山市	栃木県	1.502	99,624	66,341
46	浜松市	静岡県	1.487	478,953	321,993
47	郡山市	福島県	1.487	197,912	133,094
48	岡崎市	愛知県	1.487	223,488	150,302
49	豊橋市	愛知県	1.485	223,547	150,532
50	いわき市	福島県	1.477	209,000	141,547