



奉贤报官方微信

准印证号(B)0178

奉贤报

FENGXIAN NEWS



2019年8月30日 星期五 第76期

关注本报请搜索《奉贤报》数字报：<http://www.fengxianbao.net>

奉贤微报投稿邮箱：fengxianweibao@qq.com

数字报：<http://www.fengxianbao.net>

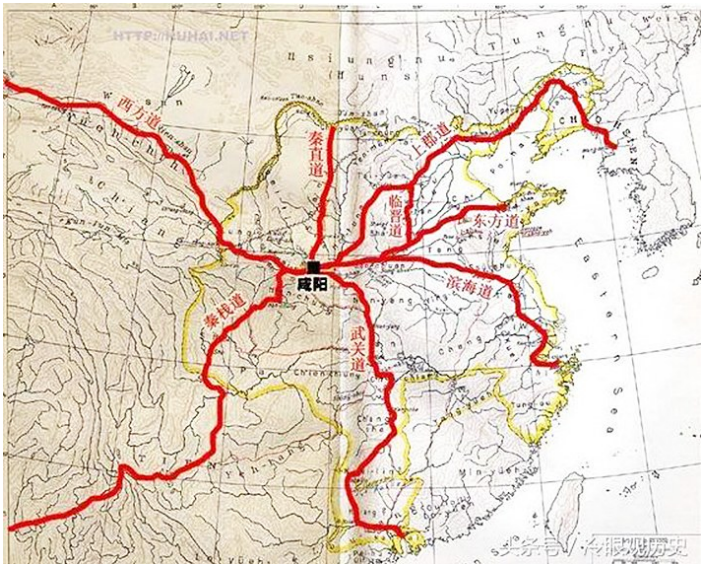
这个历史久远的奉贤古镇 究竟是叫肖塘还是萧塘？

□ 司马路

萧塘，他本叫做秦塘

萧塘，原本叫做秦塘。公元前220年，统一六国的秦始皇，下令修筑以咸阳为中心的、通往全国各地的驰道。

大秦帝国的主干驰道有九条，《汉书》说：“秦为驰道於天下，东穷燕齐，南极吴楚，江湖之上，滨海之观毕至。”与萧塘有关的，就是“南极吴楚”的这一条，我们一般称之为“滨海道”。



秦朝的驰道，我们现在一般认为它路宽50步(合今6.9米)，每隔7米就种一棵树，以此来计算行路的里程。至于种什么树，则根据当地的具体情况，种植杨、柳、槐、榆等与地情相适应的树。

今天的沪杭公路萧塘段西侧一百米处，上世纪80年代有一条西官路(现在不知在否)，相传就是秦始皇南巡之际经过的一段驰道。甚至还有一栋叫做顾望堂的建筑，说是秦始皇路过此地之际，临时停留的休息站。顾望二字，很可能就是当时秦始皇在此环顾四周、远望大海的意思(当时的奉贤海陆位置，海岸线在萧塘、南桥、柘林一线，所以萧塘以东便是茫茫大海)。1984年，顾望堂已翻建为萧塘乡敬老院。另外，灯塔十队的古秦塘桥，被认为是“秦皇驰道”上留存的一石桥。

秦朝驰道宽阔平坦，素有科学严谨、施工严格之称，至汉朝时，道路基本完好，所以在驰道上驾驶马车飞奔，半天就可以行驶两百里的路程，这在古代，堪称是了不起的成就。甚至直到数百年后的南北朝时期，这些驰道还基本没有太大损坏，可以继续通行。

南北朝，萧姓人家来到此处

那么，为什么后来秦塘会改名为萧塘呢？清朝嘉庆年间的《松江府志》记载说，这是因为在南北朝梁朝这个时代之际，若干萧姓人家搬到了此处居住，并逐渐形成市集，于是他们便将原本的秦塘更名为萧塘。上世纪80年代成稿的《萧塘志》，也说这里曾有一座佛庵，名叫友梅庵，到志书成稿之际，那里还有两株银杏树存在，只是庵已经改建

为金光五金厂。

不过，虽然萧塘以萧姓人家得名，但此后岁月漫长，这些人相继搬走。到宋代，这里的主要居住者，是陆、顾、卫、李、何、叶、陈、范、韩九大姓氏，其中前三个属于本地姓氏：陆、顾是三国东吴望姓，陈是海盐旧姓。后六个都是移民后裔，其中卫家是唐末避战乱而南迁到此，其他五个姓氏，都是因为南北宋之际的朝代更替，从原住地如荆州(今湖北江陵)、汴梁(今河南开封)、京口(今江苏镇江)、苏州吴县、松江等处迁徙而来。南宋时期，萧塘人卫泾更取得孝宗淳熙十一年(1184年)进士第一名，也就是大家耳熟能详的状元。后卫泾徙居昆山(今属江苏)，但卫氏家族后裔仍在萧塘周围繁衍生存。这位卫状元，后来最高做到南宋王朝的除签书枢密院事兼参知政事，也就是分管军事的副总理。

宋代，萧塘曾盛极一时，南起梁港，北至袁家宅，东抵横泾港，西到蔡家石桥，但到元朝灭宋，这里便走向衰落。元末侨寓松江的诗人陶九成有诗云：“不到萧塘市，流光十五期。岸倾街整裂，寺废梵幢欹。第宅留荒址，垣墉易败篱。相

知无一在，遗迹动伤悲。”说的就是这样一幅情景。

知无一在，遗迹动伤悲。”说的就是这样一幅情景。

此后一直到清朝，萧塘都属于华亭县管辖。清朝雍正年间，划出华亭县白沙乡和云间乡的一部分，成立奉贤县。萧塘从此成为奉贤的一部分。清朝咸丰、同治年间，太平天国运动曾扩展到奉贤一带。1861年12月，太平军攻占了萧塘镇，并在周围挖壕沟、筑营垒，还建立了五座炮台。1862年2月，清军前来攻打萧塘，大营就设在顾望堂。太平军曾围攻清军，在顾望堂打死二十余人。随后清军召来“常胜军”，这是招募外国人组成洋枪队基础之上扩大而成的中外混合军团，加上英法军队，人数在一千人左右，向萧塘发起猛攻。太平军奋力反击，一度开枪击伤常胜军头目白齐文，但最终仍寡不敌众，付出死亡两千余人的代价之后，被迫向南桥撤退。

辛亥革命后，中华民国成立。萧塘一带，又在1924年遭遇直系军阀与皖系军阀的争斗，溃散士兵，到本乡西部抢劫骚扰。当然在零星战火之余，1933年萧塘港的开浚、1936年萧塘镇通电，也表明社会的发展与现代文明化的启动。

1937年，日军入侵，萧塘再遭劫难。当年11月，日军飞机轰炸，在萧塘投弹四枚，炸死三人。随后日军便从金山卫登陆，占领萧塘。1938年，日军曾两次侵犯萧塘镇，杀死无辜乡民数十人，烧毁二十多个宅基。1939年，日军更在萧塘镇设立了兵站。直到1945年无条件投降后，驻境日军全部撤离。

1949年5月，萧塘解放，随后废除保甲制度，建立起萧塘、西渡、鹤村、刘港四个小乡。1957年，这四个小乡合并为萧塘乡(大乡)。再过一年，奉贤县划归上海市，这里也成为上海的一部分。

萧塘区域河沟汉港密布，交通灌溉便利，民间盛传：“先有萧塘港，后有黄浦江。”曾是太湖下游出海河，后逐渐淤塞，1982年被填平改建街心花园。竹冈河为西境主要航道，两岸均为上等农田。横泾(古称紫冈河)曲折狭窄，沿途有友梅讲院等多处古迹；白庙港两岸则地势高

爽，适宜植棉种粮。

西官路则是秦皇驰道旧址所在地，民国以前是松江府东南地域的通衢大道，道路宽阔，铺有条石、青砖，宽度甚至可“五马并行”。沿途有施相公庙、顾望堂、张翁庙等古刹。民国时期开辟沪闵南柘公路，解放路拓宽沪杭公路，西官路逐渐失去作用，最终被辟为耕田，甚为可惜。

肖塘，其实是二次简化的产物

那么，为什么到了今天，会冒出来“究竟是肖塘还是萧塘”的争议呢？

这就必须追溯到解放以来的两次文字简化运动。

第一次文字简化，起于1954年，那一年年底，《汉字简化方案》草案出炉。随后，国务院便成立了汉字简化方案审定委员会，1955年，《汉字简化方案草案》经全国文字改革会议讨论通过。1956年，全国报刊实行横排，使用简化字。随后，《人民日报》全文发表了国务院的《关于公布汉字简化方案的决议》和《汉字简化方案》。

第二次文字简化，发生于上世纪70年代末，文字改革委员会拟出了《第二次汉字简化方案》的草案并公布，广泛征求社会意见。

但是这一次简化，并不成功。所以在1978年4月17日，教育部撤回在教科书上试用二简字的决定。7月，《人民日报》停止试用二简字。9月，全国所有报刊杂志停止试用二简字。1986年5月25日，国务院同意《关于废止〈第二次汉字简化方案(草案)〉和纠正社会用字混乱现象的请示》，并向全国传达这一决定。1986年6月24日，正式废止二简字。

而这套被废止的二简字方案，在姓氏地名上，有三个颇具代表性的事例。

第一个，便是“傅”姓与“付”姓。在中国历史上，只有傅姓而无付姓，宋代的百家姓当中也没有“付”姓。而二简字将“傅”简化成“付”，直接就导致了混乱，如傅作义将军，二简后成了付作义。

第二个，则是“阎”和“闫”姓。《说文解字》告诉我们：世上本来只有阎，根本就不存在闫，闫乃后世俗字，闫不是姓氏。今之所谓闫姓是因为《第二次汉字简化方案》把阎的繁体字误简化为闫才出现的。

第三个，便是咱们这里所要讲的“肖”和“萧”。

首先要说，肖这个字，本来就是存在的。本义为小孩子，后引申为长得相似，如成语惟妙惟肖。而萧，本义则是艾草，后指艾草枯败无生机的模样。

而这两个字作为姓氏，肖姓是极其少见的。稍早的《百家姓》《千家姓》，都没有肖姓，直到明万历年间的《古今万姓通谱》，才首次出现了“肖”姓，而且使用这个姓氏的人极为罕见，多数是少数民族。

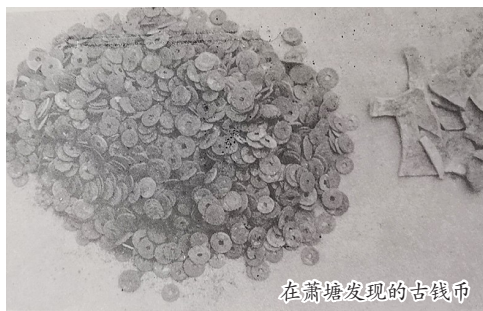
也就是说，咱们萧塘的地名，也一定是这个“萧”，而不会是“肖”。

不过，因为早期那个“萧”字，确实比较繁琐，民间很早便出现了书写简便的用法，那就是用“肖”来替代“萧”。但这种用法，在第一次文字简化后就基本消失了。因为简化后的“萧”字，已经简便好写很多。

问题在于随后而来的第二次文字简化，虽然最终结果是彻底废止，但在1978年之后一直到1986年完全废除，却至少影响了一至八届的学生。尤其是在姓氏之上，很多人全部改用了二简字“肖”的写法，等到长大发现不对，正视这个问题之际，已经很难把自己的姓氏改回正确写法，结果就是在全国范围内出现了大量身份证上姓“肖”的人，而他们的真正姓氏其实应该是“萧”。

回到萧塘这里，地名同样出现了和人之姓名相似的问题，一批在那个年代读书识字的人，长期把萧塘写作“肖塘”。但实际上，这种写法，真正使用只有不到一年时间，中宣部早在1978年7月就已经发出通知，在报纸、刊物、图书等方面停止使用“二简字”。到1986年，更是颁布文件，正式废止。

所以，把萧塘写作“肖塘”，是一种误写，是“时代的错误”，到了2019年的今天，这种错误，不应该再延续下去了！



在萧塘发现的古钱币



灯塔十队的古秦塘桥