



地震・津波

1 地震に備えて

- 水まわり、ガスの位置、電気のブレーカー、家具の位置をチェック。
- 特に通学路や避難路に面しているブロック塀の強度をチェック。
- 家具の上にテレビなどの重い物は置かないように。
- 家族で話し合い、役割分担や集合場所を決めておきましょう。



3 津波発生時の避難行動

- 津波ハザードマップにより、浸水が予測される区域を把握しておきましょう。
- 警報発表時は、浸水が予測される区域外に一刻も早く避難しましょう。
- 浸水が予測される区域外に避難した後、必要に応じて津波避難所に向かしましょう。
- 浸水が予測される区域の避難者で避難する距離が長い方や避難開始が遅れた方は、指定されている津波避難ビルや一時避難適地、その他の高い場所に避難しましょう。

2 地震がおきたら

- 机の下など、まず、身を守る場所にもぐりましょう。
 - コンロなどの火を消し、火が出ても落ち着いて初期消火を。
 - 家の傾きに備え、すばやく窓や扉を開けて出口を確認しましょう。
 - 火災、家屋倒壊の危険やガス爆発など、二次災害の兆候を確認。
 - 安全ならばラジオなどから情報を集めましょう。
- また、危険ならば急いで避難所へ。持ち物は少なく、避難は徒歩で。



4 津波警報が出たら

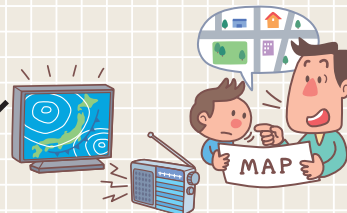
- 避難施設や高い場所へ避難しましょう。
- できるだけ車は使わず、徒歩で避難しましょう。
- 注意報が出たら海岸から早く離れ、警報が出たら急いで避難し、解除されるまでは戻らないように。
- ラジオ・テレビ・防災行政無線などで正しい情報を聞く。



風水害・土砂災害

1 災害に備えて

- 普段から天気予報や気象情報に十分注意し、風雨への対策を立てることが大切。
- トタンのめくれ、アンテナが不安定になっていると竜巻や台風時、被害の元になってしまうため、家の内外を点検整備。
- 避難所マップに示された、ご自宅の近くの避難場所を確認しておきましょう。
- 安全に避難するため、目印となるものをチェックしながら、避難場所までの実際の道順を確認しておきましょう。



2 災害がおきたら

- ラジオ・テレビで最新の気象・災害情報に注意し、危険を感じたら避難準備。
- 市および防災関係機関からの避難の呼びかけに注意。
- 避難をする前にガス、電気、火種を消し、避難場所を確認。また、途中で家族が離ればなれになったときの集合場所も決めておきましょう。
- 1人での避難はできるだけ避け、2人以上で避難を。また、子どもからは目を離さないように。
- 子どもや高齢者、病气の人などは避難に時間がかかってしまうため、早めに避難させましょう。また、近所の人に対しても積極的に協力しましょう。
- 浸水があった場合は溝や水路に、また、がけ地などでは土砂災害の恐れがあるので注意し、安全な避難を。
- 車での避難は交通渋滞を招いたり、浸水すると動けなくなる恐れがあるため、特別な事情がない限り避難は徒歩で。
- 水害時、避難に遅れて危険が迫ったときは、近くの丈夫な建物の2階以上に逃げましょう。



広告

つながる! ひろがる!
北海道新幹線

**北海道銀行は、2015年度末開業予定の
北海道新幹線を応援しています。**

北海道新幹線開業PRキャラクター
どこでもユキちゃん
©HOKKAIDO

北海道銀行

ホームページ <http://www.hokkaidobank.co.jp/>

函館支店 TEL.51-2211
函館駅前支店 TEL.22-8161
亀田支店 TEL.42-6111
十字街支店 TEL.22-7141

東山支店 TEL.55-2571
美原支店 TEL.42-1711
湯川支店 TEL.59-3123



函館市のプロフィール



面積と位置

市域面積

677.83km²

(平成26年10月1日現在)

位置

東経140度44分

北緯41度46分

※位置の基点は市役所所在地

統計データ

人口……………269,628人 (平成27年3月末・住民基本台帳)

人口密度……411.7人/km² (平成22年・国勢調査)

世帯数………143,206世帯 (平成27年3月末・住民基本台帳)

1世帯当たりの平均人数……1.88人 (平成27年3月末・住民基本台帳)

男女比

総数269,628人

45.5% (122,738人)

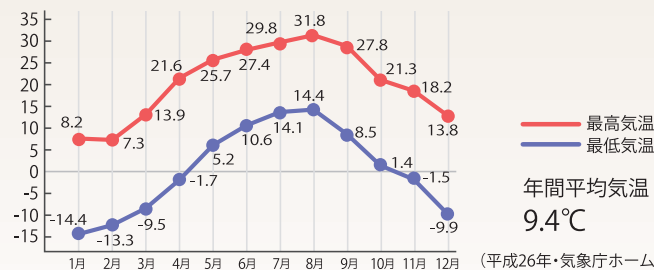
男

女

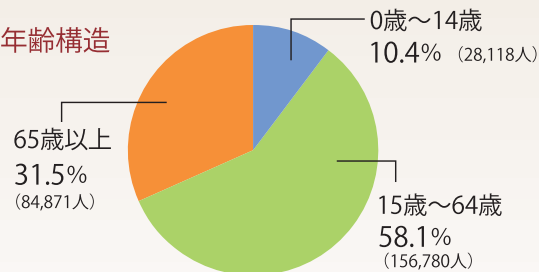
54.5% (146,890人)

(平成27年3月末・住民基本台帳)

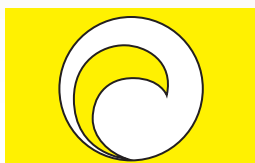
年間気温



年齢構造



市章



天然の良港・函館港は、津軽海峡に突出した岬の角に抱かれた形をしており、海水が深く湾入して巴状になっているところから、俗に「巴の港」といわれています。これになぞらえて昭和10年7月13日、左巴を市章に制定しました。

市旗



明治初期に市の象徴として用いられていた五稜星と現在の市章を合わせ現代的に表現したもので、地色の青は空と海洋、五稜の赤は歴史と市民の意欲、巴と五稜を囲む白は未来への飛躍を表しています。昭和43年6月11日制定しました。

市域の 移り変わり

- 大正11年8月 市制施行当時
(総面積/19.05 k m²)
- 昭和14年4月 湯川町と合併
(総面積/219.59 k m²)
- 昭和41年12月 銭亀沢村と合併
(総面積/255.23 k m²)
- 昭和48年12月 亀田市と合併
(総面積/347.54 k m²)
- 平成16年12月 戸井町・恵山町・
楳法華村・南茅部町と合併
(総面積/677.79 k m²)



市の木・花・鳥・魚



市の木
おんこ(いちい)
昭和50年4月1日制定



市の花
つつじ(やまつつじ)
昭和50年4月1日制定



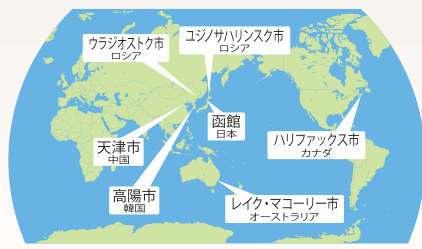
市の鳥
ヤマガラ(シジュウカラ科)
昭和62年5月10日制定



市の魚
イカ
平成元年8月1日制定

姉妹都市・友好交流都市・ツインシティ

姉妹都市・友好交流都市
函館市は、海外の6つの都市と姉妹都市・友好交流都市提携を結び、訪問団の相互派遣のほか、教育・文化・スポーツ・経済など様々な分野で交流を進め、国際化の推進に努めています。



- 姉妹都市
 - ハリファックス市(カナダ)..... 昭和57年提携
 - ウラジオストク市(ロシア)..... 平成4年提携
 - レイク・マコーリー市(オーストラリア)..... 平成4年提携
 - ユジノサハリンスク市(ロシア)..... 平成9年提携
 - 高陽(コヤン)市(韓国)..... 平成23年提携
- 友好交流都市
 - 天津市(中国)..... 平成13年提携

ツインシティ(双子都市)

新しい青函経済文化圏の形成をめざし、未永い友好親善と将来の飛躍的發展を願って、函館市と青森市は、青函トンネル開業1周年の記念すべき日の平成元年3月13日にツインシティ提携の盟約を締結しました。両市は“手をつなぐ、心をつなぐツインシティ”を合い言葉に、両市民の固い絆によって教育・文化・福祉、スポーツ、観光、経済などの広い分野で、地域住民、民間団体、学術研究機関、企業など幅広い分野の人々の参加と協力を得ながら様々な交流を展開しています。



函館の歴史

2009年(平成21)に開港150周年、
2012年(平成24)には
市制施行90周年を迎えた函館。
歴史と伝統を刻み、
未来へと歩んでいます。

History of Hakodate

- ◎ 1800年(寛政12) 高田屋嘉兵衛が択捉に漁場を開く。
- ◎ 1802年(享和2) 幕府が箱館奉行(蝦夷地奉行)を設置。
- ◎ 1854年(嘉永7) 幕府がアメリカ提督ペリーと日米和親条約を締結。
ペリー提督率いるアメリカ艦隊5隻が箱館港調査のため入港。
- ◎ 1859年(安政6) 幕府が箱館・横浜・長崎を自由貿易港とし、箱館開港(6月2日=陽暦7月1日)。
- ◎ 1864年(元治元) 五稜郭竣工(武田斐三郎設計)。
- ◎ 1868年(慶応4・明治元) 戊辰戦争始まる。榎本武揚ら、旧幕府の艦船8隻を率い、品川沖から脱走、10月森村鷺ノ木に上陸し五稜郭を占拠、入城。
- ◎ 1869年(明治2) 政府軍の箱館総攻撃により五稜郭開城、箱館戦争終結。蝦夷を北海道と改称、箱館を函館に改める。
- ◎ 1872年(明治5) 我が国最初の気象観測所として「函館気候測量所」(函館海洋気象台の前身)が設立される。
- ◎ 1879年(明治12) 住民参加により道内最初の公園・函館公園が開園。
- ◎ 1889年(明治22) 日本で2番目の近代水道として給水が開始される。
- ◎ 1897年(明治30) 函館馬車鉄道営業開始(明治31年湯川線開通)。
- ◎ 1904年(明治37) 函館～小樽間、鉄道開通。
- ◎ 1908年(明治41) 青函連絡船就航。
- ◎ 1913年(大正2) 6月、馬車鉄道の軌道に路面電車を走らせる。



箱館戦争

戊辰戦争最後の戦いとなった箱館戦争。榎本武揚率いる旧幕府軍は五稜郭を占拠するも、上陸した新政府軍に敗れ終結。新選組元副長の土方歳三は新政府軍相手に奮闘するも、ここ箱館の地で最期を遂げた。

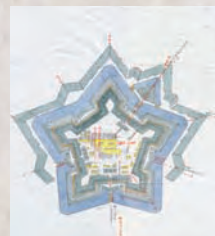


榎本武揚

徳川幕府に対する処置を不服としていた旧幕府軍とともに、蝦夷地開拓を目指して北海道へ上陸した榎本武揚は、箱館戦争終結後はその才能を買われて新政府に登用された。2012年(平成24)12月、彼の功績を称え、梁川公園内に銅像が建立されている。

黒船

1854年(嘉永7)、米国のペリー提督率いる黒船5隻が箱館に来航。箱館開港の契機となった。



五稜郭

箱館戦争の舞台ともなり、国の特別史跡に指定されている五稜郭。公園は春は桜の名所として知られ、冬には堀がライトアップされるほか、市民創作函館野外劇の舞台ともなっている。また、公園内に復元された箱館奉行所は、新たな観光スポットとして人気を集めている。

広告

北海道新聞・道新スポーツ

ご購読のお申し込みは...

ヨムヨドーション
0120-464-104

道新ホームページ <http://www.hokkaido-np.co.jp>

北海道新聞函館支社販売部 函館市五稜郭町31-3 TEL0138-32-5134(平日9:30~17:30)



©北海道新聞社

道新の携帯サイト
からでも
お申し込みできます。



- ◎ 1922年(大正11) 市制施行され「函館市」となり、第1回函館市会開く。大正時代、函館は北洋漁業で発展し、昭和10年頃まで札幌・仙台をしのぐ東京以北最大の都市であった。
- ◎ 1923年(大正12) 国内最初の扶壁式鉄筋コンクリートダムである笹流ダムが完成。
- ◎ 1934年(昭和9) 函館大火が発生(3月21日)、市街地の約3分の1を焼き尽くす。死者2,166人、行方不明662人。函館ではこれ以前にも10回もの大火が起きており、以降区画整理などの整備が開始される。
- ◎ 1935年(昭和10) 7月1日を開港記念日と定め第1回港まつりを挙(開港77年)。
- ◎ 1939年(昭和14) 湯川町、函館市と合併。
- ◎ 1942年(昭和17) 国鉄函館駅新築落成(平成15年解体)。
- ◎ 1943年(昭和18) 電車、バスが市営となる。
- ◎ 1945年(昭和20) 7月、函館空襲により函館・西部地区の約400戸が焼失、8月15日終戦。市役所東雲町の新築庁舎に移転。
- ◎ 1946年(昭和21) 要塞が設置され、立ち入り禁止となっていた函館山が一般に開放される。
- ◎ 1951年(昭和26) 市営野球場完成(平成6年全面改築)。市電宮前町～五稜郭公園前間開通。
- ◎ 1952年(昭和27) 北洋漁業が再開。五稜郭跡が特別史跡に指定。
- ◎ 1954年(昭和29) 台風15号により洞爺丸ほか4隻の青函連絡船が沈没。
- ◎ 1957年(昭和32) NHK函館放送局完成、テレビ放映開始。
- ◎ 1958年(昭和33) 函館開港100周年記念式典挙(函館山ロープウェイ営業開始)。
- ◎ 1960年(昭和35) 函館空港ターミナルビル完成。翌年、函館～札幌間の定期航空路営業開始。
- ◎ 1964年(昭和39) 函館～大間間にカーフェリー就航。
- ◎ 1966年(昭和41) 市立函館博物館完成。銭亀沢村、函館市と合併。
- ◎ 1970年(昭和45) 市民会館開館。市営熱帯植物園開園。
- ◎ 1972年(昭和47) 市制施行50周年記念「函館市民の船」ナホトカ、ハバロフスク両市を親善訪問。



函館港まつり

函館の夏最大イベントである「函館港まつり」は大火で打撃を受けた市民の士気を高め、復興への意欲を向上させるために行われたのが始まり。函館港から打ち上げられる「道新花火大会」のほか、「函館港おどり」、「函館いか踊り」で市民が街を練り歩く「ワッショイはこだて」など、多彩なイベントが繰り広げられる。



函館山

函館山は牛が寝そべっているような姿に見えることから、臥牛山とも呼ばれる。山頂から望む函館の夜景は、函館観光の定番コースになっており、多くの観光客が訪れる。山麓からは函館山ロープウェイや一般道、登山道でアクセスできる。ハイキングコースも多彩にあり、珍しい動植物を鑑賞することができる。



千代台公園野球場

オーシャンスタジアムの愛称で知られる千代台公園野球場。プロ野球の公式戦も開催されている。道南地区の中心的な野球場として利用されており、1907年(明治40)創部の社会人野球のクラブチーム「函館大洋(オーシャン)倶楽部」の練習グラウンドとしても使われていた。

北洋漁業

日露戦争後、日本の漁業権が承認され、函館では北洋漁業が拡大していった。その後、出漁が途絶えていったが、太平洋戦争終結後、日本の独立が回復した1952年(昭和27)に日本漁船の遠洋操業が解禁され、北洋漁業のサケ・マス漁が復活した。



笹流ダム

1923年(大正12)に日本で最初に建設されたバットレスダム。現在でも函館市民の水がめとして稼働しており、歴史的価値の高いダムとして、土木学会選奨土木遺産に認定されている。前庭広場は春は桜、秋は紅葉の名所として親しまれている。

広告

文字が **大きく** 読みやすい **函館・道南の今がわかるよ!**
函館新聞 を読みませんか?



函館新聞を定期購読のみなさまには無料雑誌

「ハコラク」も毎月お届け!
 (一部地域と郵送分は除く)

朝刊 購読料 (1カ月) **2,300円** (税込) [1部売り/120円]

購読のお申し込みは **0120-8540-46**

函館新聞社が運営する ソーシャルメディアアカウント <https://www.facebook.com/hakodateshimbun> <https://www.facebook.com/hakoraku>

函館の歴史

History of Hakodate

- ◎ 1973年(昭和48) 亀田市、函館市と合併し人口30万人を超える。
- ◎ 1975年(昭和50) 中央卸売市場開場。
- ◎ 1977年(昭和52) 函館市民憲章制定。
- ◎ 1982年(昭和57) 市役所新庁舎開庁。
カナダのハリファックス市と国際姉妹都市提携。
- ◎ 1983年(昭和58) 函館ハリストス正教会復活聖堂、重要文化財に指定される。
- ◎ 1988年(昭和63) 青函トンネル・津軽海峡線開業。
青函連絡船が80年の歴史に幕を閉じる。
青函トンネル開通記念博覧会開催。
- ◎ 1989年(昭和64・平成元) 青森市とツインシティ(双子都市)提携。
- ◎ 1991年(平成3) 旧青函連絡船「摩周丸」がメモリアルシップとして開館。第1回函館ハーフマラソン大会開催。
- ◎ 1992年(平成4) 開港記念館(旧イギリス領事館)開館。
ロシアのウラジオストク市、オーストラリアのレイク・マコーリー市と国際姉妹都市提携。
- ◎ 1993年(平成5) 復元チンチン電車「箱館ハイカラ號」運行。
- ◎ 1994年(平成6) 函館～ユジノ・サハリンスク国際定期航空路開設。
総合福祉センターオープン。
- ◎ 1997年(平成9) 「ともえ大橋」開通。世界星形城郭サミット開催。
ロシアのユジノサハリンスク市と国際姉妹都市提携。
- ◎ 1998年(平成10) 長野県白田町と「五稜郭ゆかりのまち協定書」締結。
- ◎ 1999年(平成11) 千代台公園陸上競技場新装オープン。
はこだてオートキャンプ場、パークゴルフ場オープン。
- ◎ 2000年(平成12) 新市立函館病院開院。公立はこだて未来大学開学。
- ◎ 2001年(平成13) 「香雪園」名勝に指定される。中国の天津市と友好交流都市提携。



青函ツインシティ

青函地域は縄文の昔から交流があったとされている。1989年(平成元)に函館市と青森市は青函ツインシティ提携の盟約を締結。以来、両市の間では、教育、文化、福祉など広い分野で交流事業が行われている。

青函連絡船記念館摩周丸

青函連絡船最後の日まで運行していた摩周丸。その摩周丸の船体を保存し公開している。当時の姿のまま残る操舵室や無線通信室が見学できるほか、歴史やしぐみをパネルや映像で学ぶことができる。

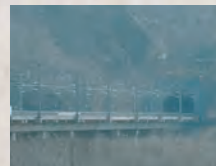


カナダ・ハリファックス

1982年(昭和57)に姉妹都市提携したカナダ・ハリファックス市。さまざまな交流が図られている中、はこだてクリスマスファンタジーでの巨大ツリーは、毎年、ハリファックス市から海を渡って函館に運ばれてくる。

総合福祉センター

障害を持った方や高齢者、母子寡婦家庭の方、ボランティアなどが利用できる福祉施設。「あいよる21」の愛称で親しまれ、各種情報提供のほか、多くの方が学習や交流の場として活用している。



青函トンネル

1988年(昭和63)に開業した青函トンネルは、北海道と本州を結ぶ全長53.85キロメートルの海底トンネル。2015年度末には北海道新幹線も通る予定。

広告

らく～だラクダの引越便

お見積もり無料! 当社の営業マンが親切・丁寧にご相談承ります。

当社ならではの
▼**有料オプションサービス**▼
(オプションのみも可)

こんなときはお気軽に
ご相談ください!

- ★ 荷物の一時保管
- ★ 不要品引取
- ★ ハウスクリーニング
- ★ 家電取付・取外し
- ★ 乗用車(バイク)陸送手配
- ★ 青函航路フェリー乗船手配
- ★ ピアノ運搬

運 函館運送株式会社

本社 / 北海道函館市西栲根町589-148 TEL 0138-49-6655

らく～だ
ラクダの引越便

お客様のニーズに合わせて当社担当者がアドバイス。安心と信頼の実績!

引越専用ダイヤル

☎ (0138) 40-0200

- ◎ 2003年(平成15) 市営バスが函館バスに完全移管。新函館競輪場全面オープン。青函連絡船記念館「摩周丸」オープン。JR函館新駅舎オープン。在札幌ロシア連邦総領事館函館事務所開設。
- ◎ 2004年(平成16) ベリー来航150周年記念事業開催。戸井町・恵山町・榎法華村・南茅部町と合併。
- ◎ 2005年(平成17) 函館駅前広場完成。北海道国際航空(株)AIR DO 函館～東京間就航。北海道新幹線 新青森～新函館北斗間建設着工。函館港～釜山港(韓国)コンテナ定期航路就航。函館空港国内線新旅客ターミナルビル全面オープン。中核市へ移行。大門横丁(函館ひかりの屋台)オープン。中央図書館オープン。
- ◎ 2006年(平成18) 「産学官交流プラザ」オープン。新・五稜郭タワーオープン。函館～ソウル国際定期航空路就航。
- ◎ 2007年(平成19) 地域交流まちづくりセンターオープン。臨海研究所オープン。「中空土偶」国宝に指定。函館市総合計画が決定。大谷派本願寺函館別院(本堂、鐘楼、正門)が国の重要文化財に指定。
- ◎ 2008年(平成20) 函館開港150周年記念事業イベント「開港5都市フェスタ」開催。大船遺跡を含む「北海道・北東北の縄文遺跡群」が世界遺産暫定リストに登録。
- ◎ 2009年(平成21) 開港記念館(旧イギリス領事館)リニューアルオープン。函館開港150周年記念式典挙。記念メインイベント「DREAMBOX150」開催。
- ◎ 2010年(平成22) 箱館奉行所オープン。
- ◎ 2011年(平成23) 東日本大震災が発生。函館市自治基本条例施行。韓国高陽市と姉妹都市提携。縄文文化交流センターオープン。
- ◎ 2012年(平成24) 市制施行90周年記念式典挙。
- ◎ 2013年(平成25) 函館市電開業100周年を迎える。
- ◎ 2014年(平成26) 「函館市国際水産・海洋総合研究センター」オープン。天津航空チャーター便就航。ツインシティ(双子都市)提携25周年記念式典開催。



近隣5市町村合併
2004年(平成16)12月、函館市・戸井町・恵山町・榎法華村・南茅部町の5市町村が合併し、新「函館市」がスタート。各旧市町村の特徴を生かした、新たな函館市の歩みが始まり、翌2005年(平成17)に中核市に指定された。

新・五稜郭タワー
五稜郭築城100周年を記念して建てられた五稜郭タワー。2006年(平成18)4月には新タワーがオープンした。高さは107メートル、展望位置も上層階で90メートルあり、五稜郭の星形もくっきりと見える。



公立はこだて未来大学
2000年(平成12)開学。システム情報科学部一学部からなる大学で、人間・社会・環境を幸福にするための情報科学を創り出すことを目標に、情報アーキテクチャ学科の情報システムコース、高度ICTコース、情報デザインコース、複雑系知能学科の複雑系コース、知能システムコースを設けている。

市立函館病院
1860年(万延元)に、箱館医学所として創立し、2000年(平成12)に新病院が開院。現在地域がん診療連携拠点病院、救命救急センター、地域の医療を守る中核医療機関としての役割を担っている。



道南ドクターヘリ
救命救急センターを有する市立函館病院が基地病院となり、救急医療用の医療機器等を装備した道南ドクターヘリが平成27年2月から運行を開始した。北海道では札幌、釧路、旭川について4機目の導入となり、道南地域の救急医療に大きく貢献していく。

広告

サイン革命

NEW 小ロット生産に対応した
新世代マルチカッティングマシン

エコ板紙・段ボールを初め、積層強化段ボール・各種フォーム材・ゴム・ウッドパネルやアクリル板などのカットにも対応したマルチカッティング能力。あらゆる資材の加工が可能なマルチカッティングマシンです。

世界初! ラテックスホワイト。

ホワイトインクは単色のみならず、透明素材あるいは有色素材にプリントする際に下地として使用することで、カラー本来の色鮮やかさを実現。ウインドウグラフィックスなどの製作に力を発揮します。

あんなものにも、こんなものにもダイレクトプリント

A3サイズ、高さ150mmの素材にダイレクトプリントができます。また、円柱型の素材自体を回転させながらプリントすることができる画期的なユニットシステムを搭載。様々な円柱素材にプリントできるので、アイデア次第で用途が広がります。





30th Anniversary
おかげさまで30周年

一文字から大判印刷、最先端フルカラー出力まで。
SPS 有限会社 サインプランニングシステム
〒040-0037 函館市旭町1-23

まずはお気軽にお問い合わせ下さい。☎ **(0138)27-0473**
✉ **E-mail/sps@msa.ncv.ne.jp**

函館市中心市街地活性化基本計画

(平成25年～平成29年)

函館市では、平成27年度末の北海道新幹線開業を見据え、市民のみならず函館を訪れるすべての人に対して魅力あるまちづくりを進めていく必要があることから、函館市中心市街地活性化基本計画を策定し、平成25年3月に内閣総理大臣から認定を受けました。

現在、この計画に基づき、中心市街地の活性化を推進する様々な施策を進めています。

基本
方針

1

賑わいある集客拠点の創出

—商業と公共公益との連携による賑わいづくり—

- 商業機能と公益公共機能が連携した施設整備の推進
- 空き店舗の利活用に対する支援の充実
- イベント等の積極的開催の支援
- 子どもから高齢者までが楽しめる環境づくり

基本
方針

2

新たな交流を生む都市空間の創出

—来やすい、回遊しやすい環境づくり—

- 観光客に対する案内情報機能の充実
- 車での来街に対応した案内機能の充実
- 利用しやすい公共交通の充実
- 安全・安心な歩行空間の確保
- デザイン性の高い街並み景観の創出

基本
方針

3

魅力ある生活空間の創出

—街なか居住を推進するための仕掛けづくり—

- 若者が居住しやすい行政支援の充実
- 公共交通の利便性、医療機関の集積等を活用した高齢者の街なか居住の推進
- 良質な民間共同住宅等の供給に対する支援の充実
- 中心市街地での住宅取得の促進
- 街なか居住に必要な生活利便施設の充実

活性化のための 主な核事業

- ① 函館駅前若松地区再開発事業の実施
(和光ビル跡地の商業・住居複合ビル建設) ※
- ② 函館本町地区優良建築物等
整備事業の実施
(ブルメシティ五稜郭跡地の
商業・住居複合ビル建設) ※
- ③ 朝市ひろばの整備
(渡島ドームの改築 平成25年完成) ※
- ④ 五稜郭ガーデンの整備 ※
- ⑤ グリーンプラザの整備

※は民間主体の事業



①函館駅前若松地区再開発事業完成予想図

— 廣 告 —

環境に配慮した新しい文化創造の
トータル・プランナーとして。

紙・包装資材の総合商社

 日藤株式会社

本社 〒060-8721 札幌市中央区北3条西14丁目2
TEL (011) 210-2100(代表) FAX (011) 261-6034

道南支店 〒041-0824 函館市西桔梗町589番42
TEL (0138) 49-5148(代表) FAX (0138) 49-4702

【道東支店、道北支店、釧路営業所、東京営業所】

Crecia

より上質な暮らしへ

Kleenex®
BRAND



暮らしソリューション

scottie®



日本製紙グループ
日本製紙クレシア株式会社

<http://www.crecia.co.jp>

©Registered Trademark of Kimberly-Clark Worldwide, Inc. Kimberly-Clark Worldwide, Inc.の登録商標です。

基本コンセプト「市民生活と歴史・文化、観光が融合した回遊性の高いまちづくり」



広告

**うまいラッキーピエロでお腹いっぱい！
うまいラッキーピエロで心もいっぱい！**

HAMBURGER LUCKY PIERROT

**ありがとう！全国ご当地バーガー
日本一に輝きました**

<p>峠下総本店 tel.0138-66-6566</p>	<p>美原店 tel.0138-46-8988</p>		<p>江差入口前店 tel.0139-52-5553</p>	<p>人見店 tel.0138-53-7477</p>
<p>戸倉店 tel.0138-59-5888</p>	<p>港北大前店 tel.0138-42-6550</p>		<p>本通店 tel.0138-53-8080</p>	<p>本町店 tel.0138-56-4469</p>
<p>昭和店 tel.0138-44-6600</p>	<p>五稜郭公園前店 tel.0138-55-4424</p>		<p>北斗飯生店 tel.0138-73-1515</p>	<p>十字街銀座店 tel.0138-23-2300</p>
<p>森町 赤井川店 tel.01374-5-3323</p>	<p>松陰店 tel.0138-32-1777</p>	<p>マリナー末広店 New!! tel.0138-27-5000</p>	<p>函館駅前店 tel.0138-26-8801</p>	<p>ベイエリア本店 tel.0138-26-2099</p>

ラッキーピエロ <http://www.lpip.jp>

海を渡り、いよいよ北海道へ!

新青森駅から札幌駅に至る北海道新幹線。2005年5月の着工以来、約11年の歳月をかけて着々と工事が進み、いよいよ2016年3月、新青森駅から新函館北斗駅の区間約149kmが開業します。さらに、新函館北斗駅から札幌駅までの区間は、当初の予定より5年早め、2030年度末の開業に向けて工事が進められています。



市民1,000人の名前入りを含む約5万個のブロック玩具で作った新幹線ジオラマ。

地域の活性化に期待

新函館北斗から東京まで約4時間で結ばれるほか、仙台とは約2時間半、新青森とは約1時間で結ばれます。大幅な時間短縮の効果により、北海道内と本州間で人の行き来が増え、経済や文化など多方面での交流が促進し、地域の活性化が期待されます。



広告

平成27年度末

北海道新幹線開業

(予定)

一般社団法人

函館建設業協会

函館市大森町19番6号 電話0138-26-6711



夢がいよいよ、海を越える。



Hokkaido Railway Company Series H5

北海道新幹線 開業後の所要時間 | 新函館北斗から新青森まで 約1時間1分 | 新函館北斗から仙台まで 約2時間37分 | 新函館北斗から東京まで 約4時間9分

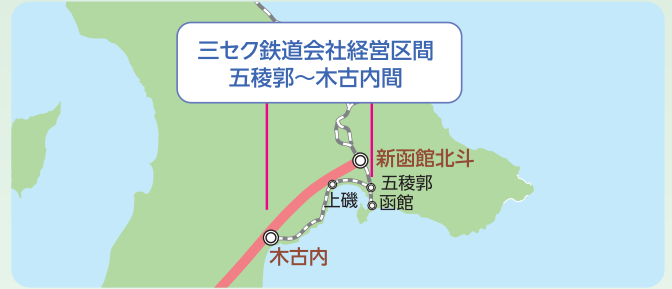
※所要時間は国土交通省平成24年3月21日開催第9回整備新幹線小委員会の配布資料による



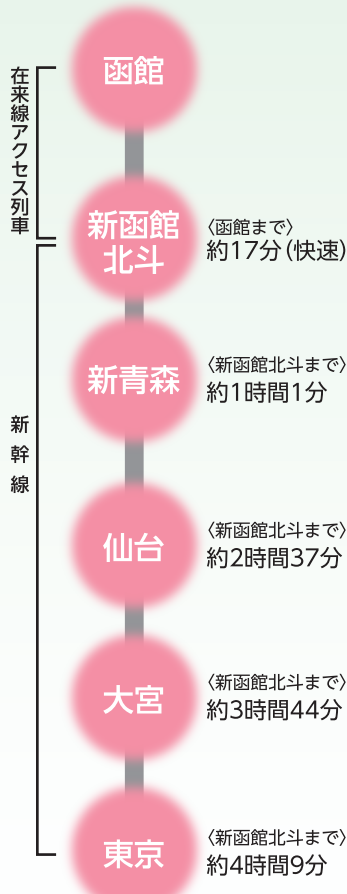
2016年3月、北海道新幹線が開業します。

函館からの乗り入れも快適

新幹線が発着する新函館北斗駅と函館駅の間は、「新幹線との連携・一体感」と「函館らしさ・北海道らしさ」をコンセプトとしたアクセス列車「はこだてライナー」が運行する予定です。両駅間は17.9km離れていますが、はこだてライナーにより快速で約17分で結ばれる予定です。



2016年3月北海道新幹線
新函館北斗駅開業後



※所要時間は国土交通省平成24年3月21日開催
第9回整備新幹線小委員会配布資料

道南いさりび鉄道も開業します

北海道新幹線開業に伴い、JR北海道から経営分離される江差線(五稜郭・木古内間)は、新たに設立された第三セクター鉄道会社「道南いさりび鉄道」の運行となります。通勤・通学・通院など沿線地域の生活路線として利用されているとともに、本州と北海道を結ぶ重要な物流ルートとしての役割を担っており、地域に愛され、地域に親しまれる鉄道を目指しています。

開業記念イベントも続々開催!

カウントダウンが始まった北海道新幹線開業を盛り上げるため、今後は函館市内でさまざまな開業記念イベントが行われます。

函館市(2015年4月以降)

6月27・28日
(2日間)

「北海道新幹線開業300日前カウントダウンイベント」

人と人をつなぐ、おもてなしの心を象徴する花をモチーフにした開業イベントを「花と緑のフェスティバル」に合わせて開催

9月5日・6日
(2日間)

「北海道新幹線開業200日前カウントダウンイベント」

はこだてグルメサーカスに登場する多くの人々に、新幹線により親しんでもらうイベントを開催

12月5日・6日
(2日間)

「北海道新幹線開業100日前カウントダウンイベント」

開業を直前に控え、新幹線開業で近くなる東北地域をテーマにしたイベントを「はこだてクリスマスファンタジー」に合わせて開催

〈2016年〉

開業当日/開業日翌日

「北海道新幹線開業時イベント」

いよいよ日本列島が北から南まで結ばれます。「つながるニッポン」をテーマに開催

いずれのイベントも主催は函館市新幹線開業記念イベント実行委員会

広 告

夢をかたちでかなえます

特定建設業・一級建築士事務所



株式会社

今井工務店

代表取締役 齊藤 善美

本 社/函館市西桔梗町849番地22

TEL(代)0138) 48-5544

FAX 48-7080

札幌支店/札幌市中央区南1条西19丁目291番地

TEL(代)011) 641-2777

FAX 641-2778

松前支店/松前郡松前町字福山111番地

TEL(代)0139) 42-2551

FAX 42-3366

大規模スポーツ・ コンベンション施設が誕生

函館市民体育館を全面改築し、新たに誕生する「函館アリーナ」。市内外から注目を集める中、2015年(平成27)8月のオープンを予定しています。

函館アリーナ

「函館アリーナ」は市民のスポーツ活動や大規模なスポーツ大会だけでなく、各種コンベンションの開催も可能な多目的施設。メインアリーナは最大約5,000人が収容可能です。各種プロスポーツの開催やコンサート・演劇などのほか、展示会、さらには大規模な集会の開催など、今後はよりダイナミックに、さまざまなシーンに活用され、多くの人々をワクワクさせてくれます。

函館アリーナ 諸元

■規模

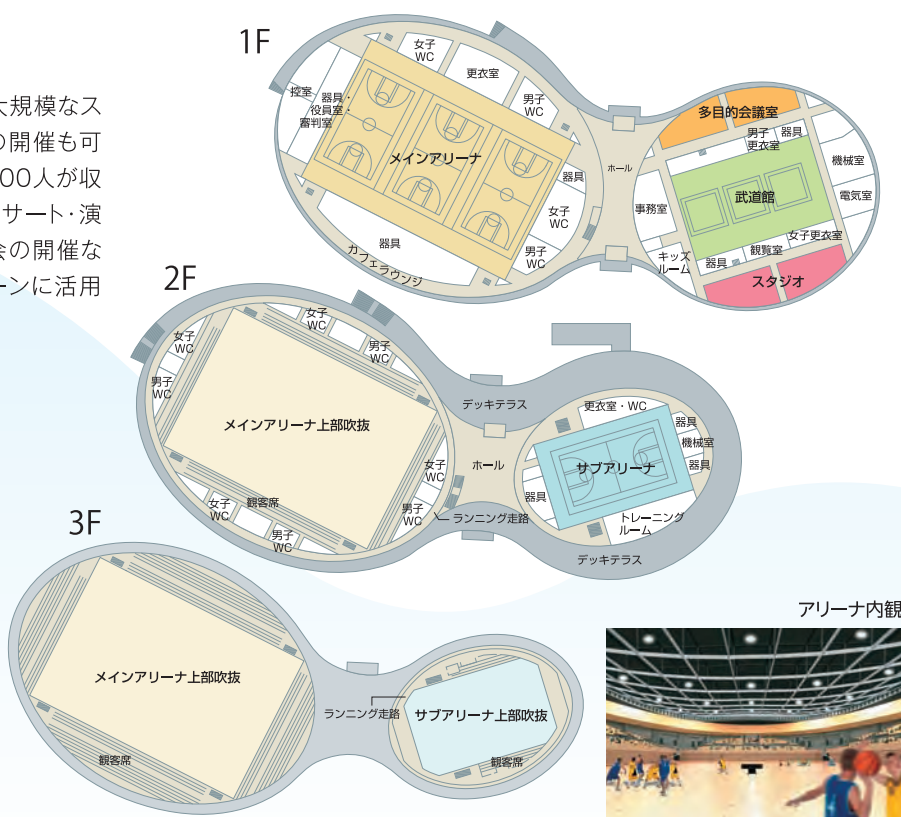
- 敷地面積 23,665.35㎡
- 建築面積 10,058.41㎡
- 延べ面積 15,693.70㎡

■構造

鉄筋コンクリート造一部鉄骨造地上3階建て
(制震構造を採用するなど災害に強い建物です)

■主要施設

- メインアリーナ (固定観客席2,094席、車椅子席26席)
- サブアリーナ (固定観客席200席、車椅子席8席)
- 武道館 (固定観客席60席、3分割可能)
- 多目的会議室2室、スタジオ2室 (それぞれ2分割可能)
- 控室2室 (63㎡×2、それぞれ2分割可能)
- トレーニングルーム (201㎡)、キッズルーム (101㎡)
- ランニング走路2本 (250m、130m)
- メインホール、選手ラウンジ、カフェラウンジ、ともえ広場
- 駐車場287台 (うち車椅子用駐車スペース6台)



アリーナ内観



廣 告

ブライダルペーパーアイテムで
皆様の結婚式をサポート

株式会社
sanwa サンワ

□ 本社・受注センター
〒799-0704 愛媛県四国中央市土居町津根3624
TEL 0896-75-1532
FAX 0896-76-1539

□ 東日本営業所
〒984-0816 宮城県仙台市若林区河原町1丁目3-22-101
TEL 022-395-8740
FAX 022-395-8741

<http://sanwa-withyou.com/>

未来をひらく
色彩。

- 顔料 ●着色剤
- 印刷インキ・コーティング剤
- ポリウレタン樹脂
- 天然由来高分子・
パーソナルケア関連材料

21世紀情報化社会の
環境・文化形成に色彩
技術を役立てます。

大日精化工業株式会社
Dainichiseika Color & Chemicals Mfg. Co., Ltd.

東京都中央区日本橋馬喰町1-7-6 Tel.03-3662-7111
<http://www.daicolor.co.jp>

大日精化
ハイテク&カラー

No.649

多様な屋外競技に 利用可能なグラウンド

北高跡地で整備が進められていた「函館フットボールパーク」。大きな大会も開催可能な規模となり、これからの活用が期待されています。

函館フットボールパーク

サッカー、ラグビー兼用の人工芝グラウンド2面のほか、競技人口が増加しているフットサルのコート3面を整備して、周囲には一周800mほどのランニングコースが完成します。これまで大会規模に使用できるグラウンドが少なかった中、函館アリーナとあわせて、多彩なスポーツコンベンションの開催が期待されています。



JFA規格の人工芝全天候型グラウンド

- サッカー、ラグビーなどがプレイできる多目的グラウンド2面
- フットサルコート3面
(大規模な大会時にはアップ場としても活用可能)
- 照明設備も完備し、夜間利用も可能に
- 専用のロッカールームやミーティングルーム、シャワーなどを備えた充実のクラブハウス
- 一周800mのランニングコースを配置



広告

“大切な人を想う”のいちばん近くで。

日本生命
NISSAY

みらいのカタチ 5つ星
継続サポート3大疾病保障保険付プラン

日本生命保険相互会社函館支社
〒040-0064
北海道函館市大手町12-8
Tel.0138-26-2121 Fax.0138-26-2192
URL: <http://www.nissay.co.jp>
008-H27-013

お客様の用途に応じた最適なソリューションをご提案します
LAN設計・無線LAN構築・LAN工事・施工・運用サポートは当社にお任せください!

お悩みの
オフィスの
解決します

株式会社 **近藤商会**

〒041-0824 函館市西桔梗町589番地
TEL(0138)49-3311 FAX(0138)49-3310
<http://www.kond.co.jp>