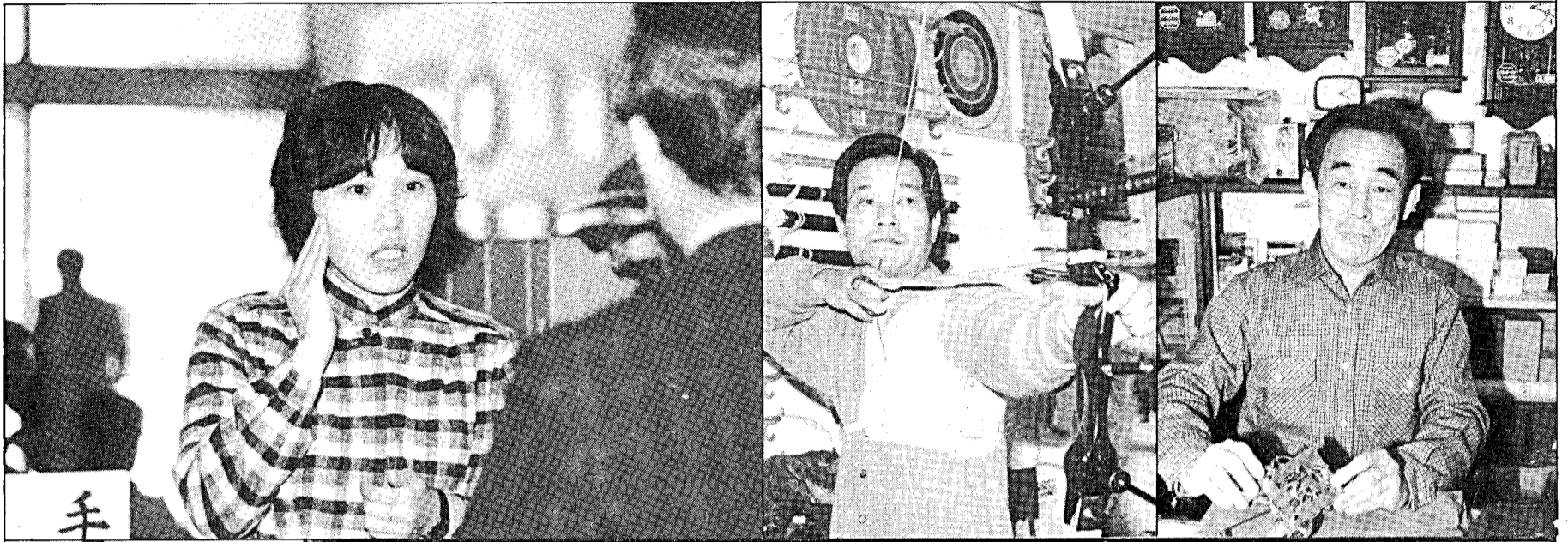


かごしま 市民のひろば

市の人口 (推計)

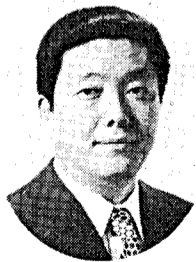
	(57.12.1)	(前年同月比)
人口総数	517,317人	(+ 5,346人)
男	245,650人	(+ 2,304人)
女	271,667人	(+ 3,042人)
世帯数	182,658世帯	(+ 2,289世帯)



我ら亥歳



黒葛原葉子さん(11) 明和二丁目, 明和小5年, 昨年ピアノコンクールで優秀賞を受賞。さらにピアノに勉強にがんばりたい。
植益明子さん(23) 若葉町, 手話通訳者, 行政とろうあ者のパイプ役として思いやりの心をもって接したい。
永留寿男さん(35) 小野町, 県アーチェリー協会理事長, 今年こそ監督ではなく選手として全国大会に出場したい。
川辺ツルヨさん(47) 永吉町, 原良婦人学級副委員長, 「生きることは学ぶこと」と思って何でも挑戦してみたい。
森田芳男さん(59) 下荒田三丁目, 時計商, 誠意をもって人に接し, 仕事をコツコツと続けていきたい。
山下深さん(71) 上福元町, 市協力員, 谷老連理事, 地域の子どもと老人クラブとのふれあいの場をもっと深めていきたい。



市議会議長 森山 裕

この一年が、皆さんにとって幸せて輝かしい年になりますようお祈りいたします

あけまして おめでとうございます
新たなすがすがしい気持ちで 昭和五十八年の新春を寿ぎ 今年こそはこうありたい ああもしたいと念じるのは私一人ではなく 皆さんも同じ気持ちではないでしょうか
二月には 市民文化ホールが開館をし 豊かな心が育つ文化都市として より充実した年になりそうです 今年猪の年ですが 猪突猛進することなく じっくりと腰をすえて五十二万都市鹿児島市の発展を思考していきたいと思えます
この一年が、皆さんにとって幸せて輝かしい年になりますようお祈りいたします



市長 山之口安秀

鹿児島市民は 共に手をとりあい 力を合わせて この長い夜に耐え 明るい希望の光の差し込んでくる さわやかな朝を迎えたいものです
皆さまのご多幸を祈ります

新年 おめでとうございます
皆さまには 初日のように清新で 力にあふれたお気持ちで お正月を迎えられたことと思います
とはいえ 国の内外の厳しさは 一層広がってまいりそうです この難関を乗り越えるには 亥歳にちなんで猪のように姿勢を低くし 「猪突」の勢いで突き進んでゆくより途がないようです
「朝のこない夜はない」といいますが 私たち鹿児島市民は 共に手をとりあい 力を合わせて この長い夜に耐え 明るい希望の光の差し込んでくる さわやかな朝を迎えたいものです
皆さまのご多幸を祈ります

老人保健資格取得と手続き

こんなとき	手続	申請時期
70歳以上の場合 (58年2月1日現在)	保険証、印鑑を持って市役所へ届け出る。 (現在、「老人医療受給者証」を交付されている人は、届け出る必要はありません。)	58年1月10日 日からなるべく早く
65歳以上70歳未満で ねたきり状態の場合 (58年2月1日現在)	国民年金証書または障害者年金証書 (身体障害者手帳)と保険証、印鑑を持って市役所に届け出る。 (現在、「老人医療受給者証」を交付されている人は、届け出る必要はありません。)	
70歳になったら	保険証、印鑑を持って市役所に届け出る。	70歳の誕生日以降
ねたきりの人が 65歳になったら	国民年金証書または障害者年金証書 (身体障害者手帳)と保険証、印鑑を持って市役所に届け出る。	65歳の誕生日以降
65歳以上70歳未満で ねたきりになったら		ねたきり認定の日から
転入してきたとき	保険証、印鑑を持って市役所に届け出る。	14日以内に
市内転居のとき	健康手帳、印鑑を持って市役所に届け出る。	
他市町村へ転出したとき	健康手帳、印鑑を持って市役所に届け出る。	転出前に
死亡したとき		14日以内に
生活保護を受け 加入資格を失ったら		すみやかに

老人医療が変わります

2月から老人保健法が施行



何よりも健康が大切

70歳以上とねたきり老人等に適用

昭和五十八年二月一日から老人保健法が施行されます。
現在、どの保険に加入している人も七十歳以上(一定の障害のある人は六十五歳以上)以下「ねたきり老人等」というの方は、すべて老人保健で医療を受けることとなります。

主な改正点

- ①一部負担金を支払う
病院や診療所などで医療を受ける際に、一部負担金を支払うこととなります。(一部負担金の額については、後で説明します)
- ②「健康手帳」と「保険証」の提示が必要
「老人医療費受給者証」の代わりに、これからは「健康手帳」を「健康保険証」と一緒に、病院、診療所等の窓口に出して診療を受けることとなります。
- ③所得を問わない
所得に関係なく、すべてのお年寄りが老人医療の対象となります。(ただし、健康保険の加入者であること)

老人保健適用の時期

七十歳(ねたきり老人等は六十五歳)の誕生日がきたとき、六十五歳以上でねたきり等の認定を受けたたりしたときは、その日の属する月の翌月から老人保健による医療が開始されます。

ただし、誕生日や認定日が月の初日であれば、その月から開始されます。例えば、誕生日、認定日が二月一日のときは二月から、二月十日のときは三月から老人保健による医療が受けられます。

一部負担の必要な額

◎外来受診の場合は月四百円
外来で診療を受けるには、一つの医療機関ごとに、毎月最初の受診日に

健康手帳

七十歳以上の老人、六十五歳以上のねたきり老人等の人には交付する健康手帳は、老人保健法による医療を受ける資格証明と、健康診査等の記録のためのものです。

手続き窓口

- ◎市老人福祉課老人医療係(21-11-11)
- ◎福祉山谷山分室社会福祉係(21-21-11)
- ◎伊敷支所市民係(21-21-11)
- ◎東桜島支所市民係(21-21-11)

春の新人祭・新人賞

池田博幸さんら5人が受賞

市民の文化に対する関心は年々高まりをみせていますが、市民文化ホールの開館、市立美術館の改築工事などは、今後、芸術家たちに活躍の場を与えるばかりでなく、種々の創作活動にも多くの人々の目を向けさせることになり、質の向上をはかる意味からも大きな意義があるのではないのでしょうか。

ところで、明日の鹿児島市の文化の担い手である若い芸術家たちの台頭は、目覚ましいものがあります。

市教育委員会と鹿児島市民文化会では、例年、いろいろな芸術の分野で活躍した優秀な新人を表彰して、郷土文化の向上に努めています。

この「春の新人祭」も八回目を迎えますが、洋画、音楽などほとんどの部門から応募があり、選考の結果、池田博幸さんら五人が受賞者に決まりました。

なお、表彰式と舞台部門の発表は一月三十日午後一時三十分から中央公民館で、展示部門の発表は一月二十八日から二月四日まで中央公民館で行われます。



池田博幸さん



久保満義さん



森田由美子さん



根本なな子さん



竹道久さん

1月30日表彰

鹿児島交響楽団に属し数多くコンサートマスターを務める、バイオリンリサイタルも度々行い有名演奏家との共演も多い。

【同・フルート】池田博幸さん(三)下荒田三丁目、鹿児島交響楽団に属し、演奏会に参加するかわら、各地で演奏活動している。外国での活躍もめざましい。

【同・ピアノ】根本なな子さん(三)鴨池一丁目、鹿児島女子短期大学助手、ピアノグループ「沙羅」の一員として演奏活動を行っている。リサイタルのほか、合唱、器楽の伴奏など幅広く活躍している。

【美術部門・工芸】久保満義さん(三)宮之城町、祁答院中学校教諭、鹿児島陶芸展入選のほか日展など数々の受賞歴があり、新しい陶芸の旗手と目されている。

【同・彫塑】竹道久さん(三)国分市、甲陵高校教諭、五十七年南日美術展で、賞を受賞した。過去にも東京芸大安宅賞、南日美展優秀賞など輝かしい実績を持っている。今、脂の乗ったところで、今後の活躍も大いに期待できる。

不正規流通米を防ぎましょう

- ◎お米の販売は知事許可制になっています。許可を受けずにお米を販売すること(不正規流通米の販売)は食糧管理法に違反します。みんなの力で不正規流通米を防ぎましょう。
- ◎知事許可販売店には左の看板が掲げてあり、品質、量目などの厳しい検査を受けています。



知事許可販売店

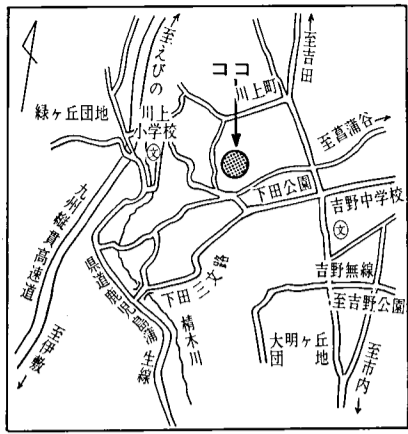
お米は知事許可販売店で……

あいさつは心のかけ橋

- ◎地域の子どもの名前を呼んであいさつしましょう。
- ◎隣近所とは気持ちよいあいさつをかわしましょう。
- ◎お客さんには気持ちよいあいさつ、会釈をしましょう。
- ◎窓口、電話等でも気持ちよいあいさつをしましょう。



市民あいさつ運動強調旬間 1月10日~19日



川上町に市営中型墓園の建設が始まりました。これは、宅地化が進み、墓地を確保することが困難になってきたため、市が墓地不足解消策の一つとして、今回、市内の北

中型墓園の建設に着手

58年3月頃には一部完成

東部に建設したものです。墓園は、面積二・九ヘクタール、墓地区画数二千四百の中型墓園で、中にはロータリー、緑地帯、憩いの広場、芝生墓地、駐車場などが設けられ、静寂な中にも明るいイメージの墓園と

なっています。工事は昭和六十年年度までの予定で、順調に進められており、今年三月頃には一部完成することになっています。なお、墓地の使用申し込みについては広報紙「市民のひろば」でお知らせします。問合せ先 市環境衛生課斎園係(24-11)

冷水、玉里地区で住居表示を実施



新町界図 (冷水・玉里地区)

一月三十一日から玉里町の全部と冷水町・坂元町の一部の住居表示が実施され、住居の表示方が従来の土地の地番から建物に番号をつける方式に切り替えられます。これと同時に坂元町の一部が冷水町に編入されます。実施日以降の住所は、すべて新しい町名番号をお使いください。

住居表示とは

住居表示制度は、街区ごとにつけられた街区番号と建物ごとにつけられた住居番号によって住所を表すしくみのことです。これは、街区番号、住居番号とも一定の方式に従って順序よくつけられており、各街区の角には町名と街区番号を書いた街区表示板が取り付けられます。また、各家庭の入口にも住居表示板が取り付けられ、大変わかりやすく便利になります。

今回の実施区域

今回実施する区域は別図のとおりです。

登録簿等の住所変更手続き

住居表示の実施に伴う住民票印鑑登録票、選挙人名簿など市役所の各種台帳は、自動的に書きかえられますが、不動産登記簿や各種許可証などは、自分で住所変更の手続きをしなければなりません。

この場合、一月三十一日以降市の清算課住居表示係で発行す

同和問題

を考える

同和問題の解決のためには国及び地方公共団体が、既に述べたこの法律の目的にしたがって地域改善対策事業を迅速かつ総合的に推進することが必要であることはいうまでもありません。それだけでなく、すべての国民が同和問題に対する正しい理解と認識をもち、相互に日本国憲法の保障する基本的

国及び地方公共団体並びに国民の責務

人権を尊重する態度を保持するとともに、地域改善対策事業の円滑な実施に協力するよう努めなければなりません。この法律においては、地域改善対策事業を実施する場合には必ずしも補助を行う場合には、国の負担又は補助の割合は、原則として三分の二となつていますが、政令で別に定めるものについては、この原則にはなりません。問合せ先 同和对策室(24-11-1)

桜島火山爆発

総合防災訓練を実施

1月12日桜島町白浜地区で



緊密な連絡を保ちながら訓練は行われる

発し、井戸水が増加。一月十二日に入り、島内各地に家屋の倒壊や噴石による火災、がけ崩れなどの災害が発生し、特に白浜地区の住民は危険にさらされているという想定のもとに行われ、地元白浜婦人会や関係団体をはじめ、警察、海上保安部、日赤、鹿児島市など三十二団体、約千二百人が参加することになっています。

桜島は今から六十九年前の大正三年一月十二日、西桜島と黒神の二か所から突然噴火。二週間にわたり約三十億トンの溶岩を流出し、死者三十五人、負傷者百二十二人、行方不明二十三人、全焼二千四百四十八戸などに及ぶ大きな被害を出しました。

そこで、この苦い経験を教訓として、今年も一月十二日、午前八時三十分から桜島町白浜地区で、桜島火山爆発総合防災訓練を実施します。この訓練は「一月十一日、桜島の各地において有感地震が群

午前八時三十分から、情報連絡訓練、交通規制訓練に始まり吹出し訓練、避難訓練、災害状況調査訓練、救出訓練など十二の訓練を行い、相互に緊密な連絡を保ちながら、各種の応急対策が迅速適切に行われるかを総点検し、防災体制の整備の充実と防災思想の普及を図ることを目的としています。

みなさんの家庭でも、桜島火山爆発総合防災訓練を機会に、地震やその他の災害に備えていただきたいと思います。問合せ先 市交通安全防災課(24-11-1)

今月の相談窓口

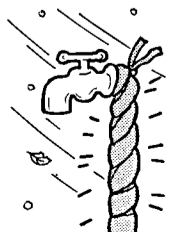
- 市民相談室(24111)
 - 年金相談・19日13時~16時
 - 建築相談・20日13時~16時
 - 法律相談 毎週火、金曜日13時~16時
 - サラ金相談・毎週金曜日9時~16時
 - 受付抽選12時、定員10人(ただし4日は休み)
- 谷山支所相談係(24211)
 - 人権相談・6日13時~16時
 - 登記相談・10日13時~16時
 - 花と緑の相談・12日13時~16時
 - 税務相談・13日13時~16時
 - 登記相談・13日13時~16時
 - 登記相談・13日13時~16時
 - 登記相談・13日13時~16時

水道管にも冬支度を

気温が0℃以下になると凍結によって水が出なかったり、水道管が破裂して困る場合があります。次のような所は布やフェルトを巻くなど簡単な凍結防止策を。

- 北向きのところにある水道
- むきだしになっている水道
- 風当たりの強いところにある水道
- 屋外にある水道

水道局工務課77111、吉野営業所492992、谷山営業所65211





(その42)

国技だけに、わが国の相撲の歴史は大変古く、...

昔 双葉、いま 若島津

気の回復にカツを入れたのは特筆ものでした。...

の前人気は「フィーバー」前売り券は、またたく間に売り切れ。...



内て健闘、南海の黒ヒョウ若島津が二十五日ぶり五人目の郷土の新大関として、初場所蔵前に晴れ姿を現します。

くらしの知恵

お年玉は、子どもにとってもお正月の大きな楽しみですが、多過ぎるお年玉は考えものです。...

子どもとお年玉

「小遣い帳をつきさせる」子どもに小遣い帳への関心をもち、記帳をさせるためには、...

小遣い帳をつけて

とによって、決まった額の小さい計画の使われ方をだんだん学んでいくからで、...



「新体操は続けて……」と野元さん



「市民も期待してます」と市長

素直、気力という言葉が好き

市長とところで、野元さんは高校総体、団体と優勝して高校生生活を有終の美で飾ったわけですね。...



相撲がうまいなんて少しも思いません。とにかく、努力してけいこが実感です。...

新春対談

明日に向けてはばたけ



「これからも自分の相撲を」と若島津

あけまして、おめでとう。今月は市民の期待に見事こたえ、大関昇進の栄冠を勝ち得た。...

ちょっと違う今年のお正月

委員会 みなさん、あけましておめでとう。市長さん、新しい年を迎えてのお気持ちはいかがですか。...

自分のすべてを思っ挑んで

委員会 とところで、市長さん、今日のお二人にとって昨年是最も充実した一年ではなかったかと思っております。...

素直、気力という言葉が好き

市長とところで、野元さんは高校総体、団体と優勝して高校生生活を有終の美で飾ったわけですね。...

素直、気力という言葉が好き

市長とところで、野元さんは高校総体、団体と優勝して高校生生活を有終の美で飾ったわけですね。...

素直、気力という言葉が好き

市長とところで、野元さんは高校総体、団体と優勝して高校生生活を有終の美で飾ったわけですね。...



みんなのひろば

珍しいわ

ある晴れた日、妻と平川動物公園に出かけた。お昼になって木陰のベンチでひと休み。...

子どもたちに好評

見直したい伝統行事 南林寺町 豊島 正治

お便りください

この欄では、みなさんからの便りを紹介しています。住所氏名、年齢、電話番号をお書きのうえ、...

永年の夢果たし

活発になる町内会活動 (その28) 住吉町町内会 辻田さん

永年の夢果たし

「永年の念願がかなって、町内会活動も一段と活発になってきました。...

永年の夢果たし

見の一致を見て、集会所建設がスタート。町内会費の一部を建設基金として積み立て、...

永年の夢果たし

集会所建設に取組み、町内会を結成した今、町内会の活動への参加も積極的になってきています。



机、いすは百人分を完備

消費生活教室の受講生募集 食生活と健康、上手な買い物、商品知識など消費生活に関する基本的な知識を正しく学習します。

冬をさがす親子のつどい 日時 2月12日(土)～13日(日) 1泊2日 対象者 小中学生のいづれかを含む50家族

消防出初め式 消防自動車34台、消防隊員1,011人が参加。会場では、分列行進、はしご車などの放水演習、...

憩いとやすらぎの町

星ヶ峯ニュータウン
分譲受け付け中 (1月17日まで)


木造 一戸建
平家建 4タイプ、2階建 6タイプの中から
お好みの住まいが選べます。

敷地面積 約189㎡
建物面積 約57㎡
約250㎡
約108㎡

価格 179.5万円
264.2万円
800万円まで

(うち公庫融資額は最高)


問合せ先 市住宅公社 (電話④4375)



歯科衛生士

市立病院職員を募集
締め切りは1月22日

職種と募集人員 歯科衛生士(1人)
受験資格 昭和58年春季免許取得見込みの人
で、昭和37年4月2日以降に生まれた人
受け付け期限 1月22日(土)
試験日 2月6日(日)
受験資格等の問合せと
受験申込み書の請求先
〒892 鹿児島市
加治屋町20番17号
鹿児島市立病院事務局総務課
(電話④2101)



投票日は3月29日

農業委員会委員の選挙
立候補の 2月1日から交付
関係書類

任期満了に伴う農業委員会委員の選挙が、
次の日程で行われます。

告示日 3月19日(土)
投票日 3月29日(火)

▼立候補届出の関係書類の交付
期日 2月1日(火)から
場所 市選挙管理委員会事務局

▼立候補届出の関係書類の事前審査
期日 3月4日(金)～3月6日(日)
場所 市選挙管理委員会事務局
詳細は同事務局(電話④1111)へ



お知らせコーナー

物価情報

(12月5日 消費生活情報連絡員調べ)

調査品目	規格	価格		前年度 同月平均 価格	前年度 同月平均 価格
		平均	価格幅		
1 牛 肉	すきやき用 100g	305.0	188-400	295.6	316.0
2 豚 肉	ロース用 100g	168.8	130-205	165.2	149.2
3 鶏 肉	ささ身 100g	121.7	98-150	120.2	118.8
4 さ ば	刺身用 100g	83.7	38-178	76.9	65.4
5 あ じ	20cm大 100g	153.7	78-250	160.0	153.0
6 鶏 卵	L 玉 10個	193.6	125-245	216.9	267.0
7 じゃがいも	出まわり品 100g	14.6	10-26	16.1	22.8
8 キャベツ	" 100g	7.8	2-25	17.8	9.7
9 たまねぎ	" 100g	12.2	5-30	15.4	26.4
10 砂 糖	上白糖袋入 1kg	248.1	128-300	246.4	283.0
11 しょうゆ	濃口普通品 1.8ℓ	494.0	330-580	496.4	499.8
12 み そ	普通品 1kg	352.0	318-388	358.3	351.4
13 サラダ油	"(ピン入) 1.65kg	619.7	298-800	624.2	624.8
14 小麦粉	薄力一等粉 1kg	186.6	168-238	184.2	179.6
15 即溶ラーメン	袋入 100g 1食分	59.5	35-70	59.4	60.5
16 灯油 18ℓ	配達込み	1817.9	1690-1980	-	-

妙円寺 宅地分譲

募集区画数は20区画
画当たりの面積は239㎡
37㎡で、譲渡価格は69.4万
円～99.6万円
受付け期間は
1月11日～17日の9時～16時
申込み・問合せは原住宅供給
公社④7831、現場事務所
09927②5648へ

妙円寺 宅地分譲

募集区画数は1種と2種、各40
戸
間取りは3DK
家賃
は月額1種3万7千円、2種
2万8千5百円の予定
受付けは1月26日～28日、原住宅供
給公社ビル2階会議室
申込み用紙は1月17日から25日ま
で問合せ先で配布
問合せは
(財)県住宅管理センター④45
39か県住宅課④8111へ

県立職業訓練校生

高卒課程(普通訓練課程Ⅱ類)
の募集内容
科目は溶接科、自動車整備科
建築科、電気工学科
定員は
10人～30人
訓練期間は1年

星ヶ峯 県営住宅(新築)

募集戸数は1種と2種、各40
戸
間取りは3DK
家賃
は月額1種3万7千円、2種
2万8千5百円の予定
受付けは1月26日～28日、原住宅供
給公社ビル2階会議室
申込み用紙は1月17日から25日ま
で問合せ先で配布
問合せは
(財)県住宅管理センター④45
39か県住宅課④8111へ

市営施設見学会

日時 1月20日9時 市役所
別館前出発 15時30分帰着
見学場所は北部清掃工場、少
年自然の家、滝之神浄水場、福
昌寺跡地ほか
参加資格は
20歳以上の市民
申込みは1
月18日8時30分前
電話で(先
着順)
昼食は各自持参
参加料は200円
申込み・問合せは市広報課へ

募集

土地代金(約940万円)の3
分の1程度を3年間に7回積立
てると優先分譲します
住宅
建設時には公庫の割増融資も可
募集人員は45人(抽選)
区画の面積は約276㎡で、価
格は㎡当たり約3万4千200円
受付けは1月11日～17日
問合せは原住宅供給公社④7
831か住宅金融公庫熊本支所
0963②2121へ

訓練校 入校(所)生

県営身体障害者職業訓練校
施設の所在地は入来町
訓練科目は園芸科、電子機器科、
洋裁科、義肢装具科など7科
訓練期間は1年
募集人員
は若干名
締切りは1月29日
県身体障害者更生指導所
施設の所在地は市内小野町
訓練科目は時計科、印章科、
軽印刷科など5科
訓練期間
は1年(機能回復訓練を行いな
がら職能・生活訓練を実施)
募集人員は65人(含通所生5
人)
締切りは3月31日
※問合せ先 いずれも、市社会
福祉課または福祉谷山分室
青年レクリエーション

指導者養成講習会

レクリエーションの基礎理論
と指導技術を習得してもらい、
職場で実地指導のできる人の養
成です
期日は1月28日～31
日
会場は県立青少年研修セ
ンター
定員は50人(先着順)
宿泊費は主催者負担
参加
資格申込み方法など、くわしく
は県青少年婦人課④8111へ

案内

願書の受け付け期限は1月11日
の特典は訓練中の授業料不要、
技能者育成資金の貸与ほか
なお、中卒課程(専修訓練課
程)も募集中です
いずれも
くわしくは県職業訓練課④01
05へ

市民画廊の案内

◎日本習字川口支部作品展〔4日
～8日〕
◎第3回風の子書初展〔10日～
14日〕
◎市民大学講座洋画作品発表展
〔17日～22日〕
◎市民大学講座染色作品発表展
〔24日～29日〕
◎城西公民館高齢者書道午書会
〔31日～2月5日〕

民生安定資金の貸付け

市内にお住まいの、市県民税
が均等割額以下の生活に困って
いる人に、事業資金を貸付けま
す
受付け期間は1月24日～
2月5日
貸付け額は1世帯
に70万円まで
返済期限は5
年以内(4か月据え置き)
利率は年3%
連帯保証人は1
人
資金の交付は3月下旬の
予定
問合せは市社会福祉課
各支所

登記無料相談所を開設

県司法書士会鹿児島支部では
次のとおり相談所を開設しま
す
実施日:1月12日 10時～16時
場所は市伊敷支所会議室
相談
員は3人程度(土地家屋調査士
の兼業者を含む)

防災キャンペーン

鹿児島テレビ(KTS)で、防
災の心得などを内容とした次の
番組が放送されています
ご存じですか?防災ミニ百科
(毎週木曜10時55分～11時)
そのときあなたは?くらしの
中の防災(毎週日曜11時45
分～50分)

安利用時間を延長

雇用保険の適用・給付関係の
事務は、電算機により即時処理
されています
その雇用保険
トータル・システムの運用時間
が変更されたに伴い、11月8
日から事業主や雇用保険受給者
の方々の窓口利用時間が、これ
までより30分間延長され、次
のように変わりました

破魔投げ大会

1月15日13時～15時、甲突川
河畔の市民広場で
薩摩狂句大会 1月15日15時
から平之町の会文舎で 典題
は「運」で、1人2句まで
締め切りは1月10日 問合せ
宛て先は〒892 市内易
居町1の26書道会館内、破魔
投げ保存会事務局⑤5044

鹿島の最低賃金改定

県内の全事業場に適用される
最低賃金が、57年12月4日から
次のように改定されました
◎一般労働者(1日):2858
円 ◎時間給者(1時間):35
8円 ◎くわしくは鹿児島労働
基準局④8275へ

宅地建物取引無料相談

宅地建物の取引等についての
悩みや苦情、お困りの問題に相
談員がお答えします
相談は
2月5日、6日に県宅建協会不
動産取引センターで くわし
くは(社)県宅地建物取引業協会
7111か県建築課④811
1へ

温水プールは7日から


鴨池公園水泳プールの温水プ
ールは、水温調整等のため12月
28日から1月6日まで休み、1
月7日から一般公開します(た
だし、月曜は休み)
時間は
9時～20時
料金は2時間で
大人200円、中学生以下128
8円
くわしくは同プール④128
8へ

おたずねは

市役所 24-1111
谷山支所 69-2111
伊敷支所 29-2111
東桜島支所 21-2111

—締め切りは1月31日—
給与支払報告書の提出を
対象・57年中に1人でも給与支払いをした事業所
対象者・57年1月～12月の間に給与の支払いを受け
58年1月1日現在本市に住んでいる人の分
・57年中に退職された人の分も提出ください
提出先 市民税課または最寄りの支所


ベルリン弦楽合奏団公演
とき 1月29日 午後6時30分開演
ところ 県文化センター(④4221)
能楽 <宝生流>
とき 1月23日 午後12時30分開演
ところ 県文化センター(④4221)
※前売り券は、いずれも市内の各プレ
イガイドと同センターで発売中



やめよう 空きかんのポイ捨て
空きかんの散乱防止にご協力を!

回 車両からの投げ捨ては事故のもと。
運転者のルールを守りましょう。
回 海岸や河川、道路、公園などでの投げ
捨てはやめ、家に持ち帰りましょう。

問合せ先 市環境事業部管理課
(④1111・内線377)



お正月の催し

初春に走ろう!!

ジョギングブームで、走る市民がふえています。あなたも、新春の風に乗って、走ってみませんか。

第30回県下一周駅伝競走大会に備えて長距離選手の競技力向上を図り、併せて鹿児島地区選手選考の資料とするため恒例の南日本10キロロードレースを行います。



また、この機会に日頃各地域でジョギングに親しんでいる

人びとが集い、長距離走への理解と関心を深めていただき、さらにジョギングの輪を広げるために、新春ジョギングフェスティバルを開きます。

とき 1月23日(日) ところ 与次郎ヶ浜KTS広場

新春ジョギングフェスティバル

- ☆コース 5キロメートルコース
- ☆参加対象 市民(老若男女を問いません)
- ☆受付 8時50分～9時20分。スタートは9時40分
- ☆表彰 完走者には完走賞を差しあげます。
- ☆参加申込み ハガキか電話で、1月20日(木)までに市教育委員会保健体育課(〒892 市内山下町11-1、☎1111内線545, 627)へ

南日本10キロロードレース 鹿児島地区大会

- ☆コース 10キロメートルコース
- ☆出場資格 一般、青年、大学生、高校生とする。
- ☆受付 9時～10時。スタートは11時10分
- ☆表彰 優勝者に賞状とトロフィー、2位～6位に賞状とメダル、7位～8位に賞状を授与
- ＜応急処置＞参加者が競技中に傷害を受けても、主催者は応急処置のほかは責任を負えません。スポーツ傷害保険に加入しておかれるようお願いいたします

第13回市民卓球大会

- ☆日時 1月22日(土)13時から…個人戦だけ
1月23日(日)9時から…個人戦・団体戦
- ☆場所 市民体育館
- ☆種目 男子・女子個人戦(年齢別シングルス…29歳以下、30歳代、40歳代、50歳代)、男子・女子団体戦(5人単式で、3番目は40歳以上の人)
- ☆参加資格 市内に住む一般社会人
- ☆申込み期限 1月14日(金)
- ☆申込み・問合せ 市教育委員会保健体育課(☎1111内線545, 627)へ

平川動物公園へどうぞ

◆新春福引き大会 1月2日～4日

対象 小・中学生。毎日、先着1,000人の中から抽選で、お年玉(動物のぬいぐるみなど)を差しあげます。特等のパンダ、1等の動物マーク入りTシャツのほか、6等まで416点当たります。

◆新春もちつき大会 1月2日

場所 アフリカ園前。ちびっ子に縁起もちをプレゼントします。問合せ先 ☎2326, ☎2328

12月15日 市園芸共進会が市農林センターで開かれ、約7百戸の農家から出品された野菜など80品種、1127点の審査が行われました。また、翌16日の即売会は粒よりの品ばかりとあって大盛況、わずか30分で売り切れに…



12月15日 市社会事業協会では市内9か所にある「愛の一円塔」を開きました。中からは小さな善意の結集が、142,993円も…

この多くの人びとの真心のこもった善意の寄付金で、市内にお住まいの中国からの帰国者20世帯に毛布が贈られました。

フエルトークス

社会人としてスタート

新成人は市内で7千8百人

1月15日は成人の日

1月15日は「成人の日」です。この日には若い方々に新しい時代の担い手として、着実にたくましく育ってほしいという社会の期待が、こめられています。

今年、男子3230人、女子4527人の計7757人が晴れて大人の仲間入りをし、社会人の一人としてスタートします。

市民みんなで祝福し、温かく見守っていききたいものです。

新成人のつどいに参加を

市では、この新成人のみなさんを祝い励ますため、次のおとりの新成人のつどいを開きます。本人には、直接案内状は差しあげませんが、新成人の多数の参加をお願いします。(※主催者側では、平服での参加を望んでいます)

なお、一般の市民の方も、どうぞご参加ください。



満20歳になると、国民年金に加入しよう

国民年金に加入しよう

加入することができます。ずっと先のことだと思っただけ、加入が早いほど、将来受け取る年金は有利です。若いうちからの積みあがが大変なわけですね。20歳になったのを機会に、加入しましょう。

問合せ先
市国民年金課(電話☎111-1内線332, 343)、最寄りの支所の国民年金係

機能回復訓練者を募集

『市福祉コミュニティセンター』

市福祉コミュニティセンターでは、次の要領で機能回復訓練を行っています。

機能障害で、悩んでおられる方は、この回復訓練をやってみませんか。

対象 市内にお住まいの、在宅者。ただし、交通機関などの事情により、主として山下保健所管内の人

訓練場所 市福祉コミュニティセンター内の「機能回復訓練室」

訓練期間 3か月
訓練日時 毎週火、木曜の10時から15時まで
訓練料 無料
その他・定員(20人)の関係で、受け付け後、すぐに訓練を始められない場合もあります。

・訓練者の送迎は、福祉バス「しあわせ号」で行うため、運行計画路線以外の遠隔地への送迎はできかねます。ご了承ください。

問合せ先
市福祉協議会(市福祉コミュニティセンター内、祇園之洲町1の2、電話☎1200)

償却資産をお持ちの方へ 1月31日までに必ず申告を

- 昭和58年1月1日現在、市内に在り、市内に在り、土地・家屋以外の事業用資産も申告する人は1月31日までに申告することになっております。特に、昨年新しく事業を始めた人はもれなく申告してください。
- 償却資産とは…次のようなものをいいます。
- ▽構築物：庭園、門、塀、広告塔など
 - ▽機械・装置：ブルドーザー、借店舗などに施した造作費
 - ▽船舶：砂利採取船、モーターボートなど
 - ▽車両・運搬具：フォークリフトなど
 - ▽工具・器具・備品：金庫、クレーン、レジスター、冷蔵庫など
- 問合せ先および申告書の提出先
市資産税課償却資産係
電話☎111-1内線288
市谷山支所税務課
電話☎211-1内線228

市県民税(第4期)

納期は 1月31日

1月26日は文化財防火デー

火から守ろう 文化財

昭和24年1月26日、法隆寺金堂から火を発生し、壁画が焼失、世界的な文化遺産が失われました。

毎年、この日を文化財防火デーとして全国的に文化財防火運動が実施されています。市消防局でも、防火演習などを行います。ご協力を!

市民のひろば—MBC— 8時放送

- 1/2 新年を迎えて
- 1/9 新春ミニミニコンサート
- 1/23 市長と語る
- 1/30 二十歳の抱負

市政の窓—KTS— 週2回放送

- 土曜日 12時55分～13時
- 日曜日 16時55分～17時

市政の動きをテレビで

健康コーナー

中央保健所 2321
山下保健所 2111
谷山保健センター 2315

婦人がん検診

対象者は30歳以上の市民
料は乳がん950円、子宮がん900円

胃がん検診

対象者は40歳以上の市民
料は1150円

野菜を食べて
整腸、貧血防止を



キャベツは胃の粘膜のただれを治し、その抵抗力を強化します

成人病無料検診

成人病予防週間(2月1日~7日)
の催し、定期検診は成人病予防の決め手です

糖尿病尿検査

自覚症状のない方で、腎炎や糖尿病の方が見つかってきます

歯科相談室開設

歯に関するさまざまな相談(歯科検診、歯磨き、食事指導など)を受けます

フッ素の塗布

対象者は市内に住む56年2月生まれの虫歯のない子供

育児教室

対象者は57年8月以降に生まれた第一子をもつ母親で3回連続受講できる人

中央保健所 890

鴨池 丁目25の1の11
山下保健所 892
山下町10の5

社会復帰学級生

対象者は市内に住む精神障害回復者で、通院治療中の者

心の障害児相談室

指しやぶり、引っこみ思案、ことばの遅れなどお子さんの癖、ことばの遅れなどお悩みの方、ご相談ください

ブライダルスクール

幸せな家庭づくり、健康な赤ちゃんを生むために婚前に知っておくべき知識のあれこれを学ぶ未婚男女のための教養セミナー

無料血液検査

成人式を迎える方はぜひ受診してください
対象者は市内に住む37年1月16日~38年1月15日生まれの市民

休日急患歯科診療は

受付は10時から15時まで
23-0378

水質検査

受付日時を変更、1月から毎月第1、2、3月曜日、8時30分~16時

糖尿病クリニック

内容は糖尿病ならびに合併症についての精密検査、医師による療養指導、保健婦による生活指導、栄養士による食事療法指導

ダイヤル相談

赤ちゃんやお年寄りの健康などでお悩みの方、ご相談ください

健康である
幸せを献血に

1月15日「新成人のついで」での20歳の献血にご協力を

赤十字家庭看護講習会

家庭での病気の予防や看護の心得手当てについて実習しながら必要な知識や技術を学びます

- 内科・小児科 2161
外科・皮膚泌尿器科 2161
産婦人科 2161
眼科 2161
耳鼻科 2161
1月30日(日)
内科・小児科 3620
外科・皮膚泌尿器科 3620
産婦人科 3620
眼科 3620
耳鼻科 3620
2月6日(日)
内科・小児科 4325
外科・皮膚泌尿器科 4325
産婦人科 4325
眼科 4325
耳鼻科 4325

- 外科・整形外科・皮膚泌尿器科 6557
内科・小児科 6557
産婦人科 6557
眼科 6557
耳鼻科 6557
1月16日(日)
内科・小児科 7326
外科・皮膚泌尿器科 7326
産婦人科 7326
眼科 7326
耳鼻科 7326
1月23日(日)
内科・小児科 2211
外科・皮膚泌尿器科 2211
産婦人科 2211
眼科 2211
耳鼻科 2211

- 内科・小児科 8333
外科・皮膚泌尿器科 8333
産婦人科 8333
眼科 8333
耳鼻科 8333
1月9日(日)
内科・小児科 6638
外科・皮膚泌尿器科 6638
産婦人科 6638
眼科 6638
耳鼻科 6638
1月15日(土) 成人の日
内科・小児科 2821
外科・皮膚泌尿器科 2821
産婦人科 2821
眼科 2821
耳鼻科 2821

- 日曜祝日在宅医さん
診療時間 午前9時から午後6時まで
1月1日(土) 元旦
内科・小児科 5600
外科・皮膚泌尿器科 5600
産婦人科 5600
眼科 5600
耳鼻科 5600
1月2日(日)
内科・小児科 4603
外科・皮膚泌尿器科 4603
産婦人科 4603
眼科 4603
耳鼻科 4603
1月3日(月)
内科・小児科 1370
外科・皮膚泌尿器科 1370
産婦人科 1370
眼科 1370
耳鼻科 1370

（とじておまじょう）