

社会を明るくする運動 啓発活動



CONTENTS

- | | | | |
|------|-------------|-------|----------|
| P1~2 | 社会を明るくする運動 | P6~11 | おしらせ |
| P2 | 議会だより | P12 | 図書館だより 他 |
| P3 | 農業委員会より | P13 | 姫石の湯だより |
| P4~5 | 保健・福祉センター情報 | P14 | みつえニュース |

“社会を明るくする運動”とは？

“社会を明るくする運動”は、すべての国民が、犯罪や非行の防止と罪を犯した人たちの更正について理解を深め、それぞれの立場において力を合わせ、犯罪や非行のない安全・安心な地域社会を築こうとする全国的な運動です。7月を強調月間と定め、今回で第70回の節目を迎えます。

6月末、御杖村更正保護女性会で、各大字にのぼり旗と“社会を明るくする運動”のシンボルであるひまわりを植えたプランターを設置しました。



7月2日、御杖村保護司会及び御杖駐在所で村内巡回街頭啓発活動を行いました。巡回に先駆け、村長室において総理大臣からの“メッセージ伝達式”を行いました。その後の街頭啓発では、各所で啓発物品を配布し、犯罪や非行の防止と立ち直りを支える地域社会の実現を訴えました。



御杖村の宝である子どもたちが安全で安心して暮らせるよう、地域全体で事故防止と健全な成長の見守りをお願いします。

御杖村推進委員会

- 御杖村保護司会(代表:中谷 誠)
- 御杖村更正保護女性会(代表:鈴木 紀子)
- 御杖村

議会だより

第120号



全員協議会

〔6月26日〕

村長より、新型コロナウイルス感染症対応地方創生臨時交付金の第2次配分が国より示されたことや、村有地の有効活用のため牛峠に建設中であった民間事業者の太陽光発電施設が6月23日に完成し、翌24日から発電事業を開始したことの報告がありました。また、本村における新型コロナウイルス感染症対策関連事業である特別定額給付金、地域振興券及びプレミアム商品券の進捗状況のほか、小中学校統合施設整備事業及び「つえみちゃん」10周年記念の取組について各所属長より説明が行われました。

議員からの協議事項では、県道土屋原飯高線・榛原菟田野御杖線の改良に伴う要望活動や継続調査となっているむらづくり委員会の調査案件について協議を行いました。

午後からは、奈良県広域消防組合より、平成26年の設立以降における現場部門及び事務部門での統合効果や今後の市町村負担金の負担方法等、「奈良県広域消防組合」の完全統一化に向けての説明が行われました。

むらづくり委員会

〔7月9日〕

むらづくり委員会を山崎委員長の招集により、理事者出席のもと7月9日に開催しました。

むらづくり振興課長より、去る6月30日に開催されました「御杖ふるさと交流公社」の決算及び解散について説明が行われ、続いて4月から村の観光交流施設(旅行村・三季館・姫石の湯・道の駅)の指定管理者「株式会社みつえ」の経営計画について説明が行われました。委員からは、「株式会社みつえ」の具体的な戦略や新型コロナウイルス感染症の影響を含む業績見通しについて多くの質問が行われました。

活動報告

- 6月26日 全員協議会(全議員)
- 6月29日 正副議長打合せ(山岡・吉田)
- 6月30日 ふるさと交流公社役員会(古川・木村)
- 7月 2日 人権教育推進協議会常任委員会(山岡)
- 7月 6日 正副議長打合せ(山岡・吉田)
- 7月 8日 広報委員会(盛岡・葛城)
- 7月 9日 むらづくり委員会(全議員)
- 7月13日 正副議長打合せ(山岡・吉田)
- 7月14日 桜井宇陀広域連合臨時会(山崎)
- 7月15日 東宇陀環境衛生組合臨時会(山崎・松岡・古川)
- 7月20日 正副議長打合せ(山岡・吉田)
例月出納検査(山崎)

御杖村農業委員会からのお知らせ

農地の転用や権利取得には、農地法に基づく手続きが必要です。
事前に農業委員会に相談のうえ、正しく手続きを行うようにしましょう。

農地を 転用したい

農業委員会への申請・県知事許可が必要です!

農地を駐車場や資材置き場にしたり、住宅やソーラーパネルを建てたりと、耕作以外の用途に変更するときは、農地法第4条または第5条に基づき、あらかじめ農業委員会に申請のうえ、**県知事の許可**を受けなければなりません。

農地を無断で転用した場合には登記ができず、さらに農地法違反として原状回復命令や罰則が科せられます。

農地を 貸し借り・売買・ 贈与したい

農業委員会の許可が必要です!

農地の貸し借りや売買、相続人以外への贈与をするときは、農地法第3条に基づく許可が必要です。あらかじめ農業委員会に申請のうえ、許可を受けてください。

また、農地を買うなど権利を取得する場合には、10a(1,000㎡)以上の農地を耕作していることなどの諸条件があります。

農地を 相続した

農業委員会への届出が必要です!

相続により農地を取得した場合は、農地法に基づく許可は不要ですが、取得を知った日から概ね10ヶ月以内に農業委員会に届出を行ってください。

利用権設定の申請はお済みですか?

賃借権や使用貸借権など、利用権の設定で所有地以外の農地を耕作するときも、農業委員会への申請が必要です。

産業建設課で利用権設定用紙を配布していますので、漏れなく農業委員会への申請をお願いします。

各種手続きや届出について詳しくは、御杖村農業委員会事務局にお問い合わせください。

●農地転用の申請締め切り…毎月25日 ●農地転用以外の許可申請締め切り…毎月5日

問 産業建設課(農業委員会事務局) ☎0745-95-2001(内線234)

問 保健福祉課 ☎0745-95-2828 社会福祉協議会 ☎0745-95-2522

日(Sun)	月(Mon)	火(Tue)	水(Wed)	木(Thu)	金(Fri)	土(Sat)
26	27	28	29	30	31	1
2	3 ●編み物教室	4 ●元気にしとる会 (上郷・中野)	5 ●元気にしとる会 (水口)	6	7 ●心配ごと相談 (菅野公民館)	8
9	10 山の日	11 ●元気にしとる会 (峯)	12	13 ●囲碁・将棋交流会	14	15
16	17 ●元気にしとる会 (敷津)	18 ●元気にしとる会 (大野)	19 ●元気にしとる会 (西町)(東町) (堂前)	20	21	22
23	24 ●みつえっこ 広場	25 ●村老連・ グラウンドゴルフ 大会	26	27	28	29
30	31					

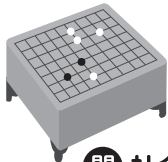
囲碁・将棋交流会

〈日 時〉8月13日(木) 13:00~16:00

〈場 所〉保健センター

〈対 象〉どなたでもご参加ください。

申込不要
参加無料



問 社会福祉協議会 ☎0745-95-2522

いきいき百歳体操

申込不要
参加無料

〈日時及び場所〉

庄谷集会所	毎週月曜	13:30~
神末敷津産地化センター	毎週火曜	13:30~
土屋原堂前集会所	毎週火曜	13:30~
神末西町集会所	毎週水曜	13:00~
下里アサエさん宅(神末上村)	毎週水曜	14:00~

問 保健福祉課 ☎0745-95-2828

みつえっこ広場(子育て支援)

〈日 時〉8月24日(月) 10:00~11:00

●内容…プール・水遊び

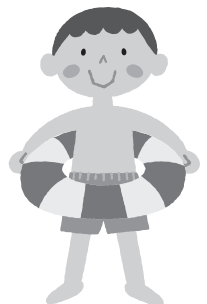
〈持ち物〉お茶・タオル・着替え・オムツ・その他必要と思われるもの

〈対 象〉保育所に入所されていない村内在住の小学校就学前のお子さんとその保護者の方

〈場 所〉御杖保育所内子育て支援室(中庭)

◎毎週月・木・金曜日の9:00~12:00までは、支援室・園庭の開放をしていますので、お気軽にご利用ください。

◎一時預かり保育も実施しています。利用を希望される方は、事前に申請が必要となりますのでお問い合わせください。詳しいことは、保育所にお問い合わせください。



問 御杖保育所子育て支援センター
☎0745-95-3138

困った時は……

だいじょうぶ、ひとりで悩まず、まずは、保健福祉課0745-95-2828「にーはちにーはち」へご相談ください。



令和2年8月 奈良県医師会の学術部会が行う健康相談

相談の種類	日時	予約の要否	主催する部会
目の健康相談	8月 4日(火) 14:00~15:00	予約必要	奈良県眼科医会
整形外科に関する 健康相談	8月20日(木) 14:00~15:00	予約必要 ※受付締切8月19日(水)	奈良県医師会整形外科部会
精神科に関する 健康相談	8月28日(金) 15:00~16:00	予約必要	奈良県医師会精神々経科部会

※新型コロナウイルス感染症の影響により中止となる場合がございますので、必ず事前にお問い合わせください。



〈場 所〉奈良県医師会館1階 県民健康サービス室
(近鉄大和八木駅から北へ徒歩7分)

〈連絡先〉〒634-8502 奈良県橿原市内膳町5-5-8 奈良県医師会各主催部会
TEL.0744-22-8502 FAX.0744-23-7796

児童扶養手当現況届・特別児童扶養手当所得状況届について

現在手当を受けている方には、現況届(所得状況届)に必要な書類一式を郵送いたしますので、必要書類をそろえて保健福祉課へ提出してください。(書類が届かない場合は連絡してください。)

この届の提出がないと、8月以降の手当が受けられなくなりますので注意してください。

問 保健福祉課 ☎0745-95-2828



ひとり親世帯臨時特別給付金のご案内

新型コロナウイルス感染症の影響を受けているひとり親世帯の、子育て負担の増加や収入の減少に対する支援を行うため、臨時特別給付金(基本給付、追加給付)を支給します。※本給付金は、全国一律の制度です。(概要)

ひとり親世帯臨時特別給付金 支給対象者	〈1, 基本給付〉 1世帯5万円 第2子以降1人につき 3万円加算	〈2, 追加給付〉 1世帯5万円 (新型コロナウイルスの影響で、 収入が大きく減少した方)
(1)令和2年6月分の児童扶養手当受給者	申請不要	申請不要
(2)公的年金等を受給していることで、令和2年6月分の児童扶養手当が全額支給停止となる方	申請必要	申請必要
(3)新型コロナウイルス感染症の影響を受けて家計が急変し、収入が児童扶養手当を受給している方と同じ水準となった、児童扶養手当受給の資格要件に該当する方	申請必要	(対象外)



※申請方法や支給時期につきましては、対象者に郵送でお知らせいたします。問 保健福祉課 ☎0745-95-2828

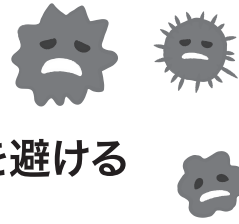
新型コロナウイルスの出現に伴い、感染防止の3つの基本である

① 身体的距離の確保

② マスクの着用

③ 手洗いや3密(密集・密接・密閉)を避ける

の「新しい生活様式」が求められています。



十分な感染症予防を行いながら、一方で、熱中症予防も必要です。

日常生活においては、近距離での会話や声を出す場面において飛沫を飛ばさないよう、基本的に常時マスクを着用することが望ましいですが、夏期の気温・湿度が高い中でマスクを着用すると熱中症のリスクが高くなるおそれがあります。

このため、次の場合は、適宜マスクをはずしてください。

- ① 屋外で人と2m以上離れているとき
- ② 強い負荷の作業をするときや運動をするとき
※人との距離を保ち、近距離の会話を控えましょう。
- ③ 暑さで息苦しいと感じたときや
熱中症になる可能性が高いと判断したとき



その他の熱中症予防行動のポイント

1 こまめに水分補給しましょう

- のどが渇く前に、こまめに水分補給。
- 1日あたり、1.2リットルを目安に。
(入浴前後や起床後もまず水分補給。)
- 大量の汗をかいたときは、塩分も忘れずに。
(スポーツ飲料または500mlの水に塩0.5~1g
<塩ひとつまみで約1g>を加えたもの、梅干しなど)



2 暑さを避けましょう

- 暑い日や時間帯は、無理をしない。
- 涼しい服装、日傘、帽子の着用。
- 急に暑くなった日は特に注意する。
- 冷房時でも換気扇や窓開放によって換気する。



3 日頃から健康管理をしましょう

- 日頃から体温測定、健康チェック。
- 体調が悪いと感じたときは、無理せず自宅で静養。



特に熱中症になりやすい高齢者、子ども、障害者の方々への目配りや声かけをお願いします。



第11回特別弔慰金のお知らせ

今日の日本の平和と繁栄の礎となった戦没者等の尊い犠牲に思いをいたし弔慰の意を表すため、国から戦没者等のご遺族に特別弔慰金が支給されます。

請求期間 令和2年4月1日から令和5年3月31日

支給対象者 戦没者等の死亡当時のご遺族で、次の順番による先順位のご遺族お一人に支給されます。

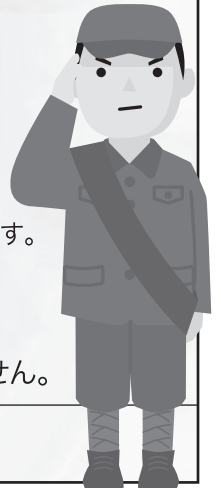
- ①令和2年4月1日までに戦傷病者戦没者遺族等援護法による弔慰金の受給権を取得した方
- ②戦没者等の子
- ③戦没者等の(1)父母(2)孫(3)祖父母(4)兄弟姉妹
- ④上記①～③以外の戦没者等の三親等内の親族(甥、姪等)
※戦没者等の死亡時まで引き続き1年以上の生計関係を有していた方に限ります。

請求期間を過ぎると請求できなくなります。

手続きがまだの方は、保健福祉課へ請求くださいますようお願いいたします。

なお、村外在住の方が請求する場合は、お住まいの役所で請求手続きをしなければなりません。

問 保健福祉課 ☎0745-95-2828



奈良県中南和県税事務所からのお知らせ

個人事業税の

第1期分の納期限は、8月31日(月)
第2期分の納期限は、11月30日(月)です。

個人事業税の納付書は、
第1期分・第2期分をまとめて同封しております。

お間違いのないようご注意ください。

第2期分の納付書は、紛失しないよう保管いただき、11月30日までに納付してください。

※第1期分・第2期分をまとめて8月31日までに納付することもできます。



※年税額が1万円以下の場合は、第1期分の納期限までに全額を納付いただくことになっております。

※コンビニエンスストアやペイジー(インターネットバンキング・モバイルバンキング・ATMからの納付)、スマートフォン決済アプリケーションでの納付もできます。

※口座振替制度もご活用ください。お申し込みは金融機関にてお願いします。

詳しくは、**中南和県税事務所 課税係(☎0744-48-3004)**までお問い合わせください。

■新型コロナウイルスの影響により納税が困難な方には徴収猶予の特例制度があります。令和3年1月31日までに納期限が到来する県税が対象となります。

※特例制度を利用するには、納期限までに申請が必要です。

詳しくは、**中南和県税事務所 徴収課(☎0744-48-3007・3008)**までお問い合わせください。

全国一斉「子どもの人権110番」強化週間

いじめ・体罰・不登校・児童虐待などの子どもの人権に関わる問題の解決を図るため、人権擁護委員及び法務局職員が下記のとおり無料・秘密厳守で相談に応じます。

- ① **日 時** 令和2年8月28日(金)から 令和2年9月3日(木)まで 8:30～19:00
※ただし、土・日は10:00～17:00
- ② **電話番号** 0120-007-110(フリーダイヤル)
※一部のIP電話使用不可
- ③ **対 象** 県内在住の児童・生徒及びその保護者
- ④ **相談員** 人権擁護委員及び法務局職員

問 奈良地方法務局人権擁護課 ☎0742-23-5457



スポーツ振興くじ (toto)
助成事業

令和2年度 桜井宇陀こどもサッカー教室 (そに教室) の開催について

スポーツくじ
toto BIG

〈日時・場所〉 9月26日(土) 14:00～16:00
曾爾村 旧曾爾小学校運動場
(雨天時:中止)

〈参加対象者〉 4歳～小学生
(サッカー経験・性別は不問)

〈定 員〉 40名(先着順)

〈参加費〉 無料

〈持ち物〉 運動靴(金属スパイク不可)、タオル、飲物。
※サッカーボールは主催者で準備しますが、マイボールを持参可。

〈申込方法〉 9月21日(月)までに参加申込書(HP.参照)を
FAX・郵送または持参してください。

問 〒633-0112 桜井市大字初瀬1626-1
桜井宇陀広域連合 サッカー教室係へ
☎0744-47-7077 FAX.0744-47-7078

てんいち先生

人との距離は
できるだけ2mあけましょう
マスクは必ず着けましょう
会話は真正面は避けましょう

ふんふん
3密は
あきまへん

こつち向いて
話しかけたら
ダメだよ!

2m
(最低でも1m)

変な感じ...
なんか
行くの?
さびしいなあ

どこまで
行くの?
さびしいなあ

10m

コロナは
怖いけど
もつと
怖いの
怖いの
怖いの
とたえること

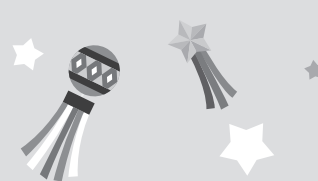
こんな時
だからこそ、
心の距離は
密に
したい
ね!

やっぱり
これがいい

七夕会をしたよ★

七夕の話をみどり組が考え、劇にして見せてくれました。

大きい子が小さい子のことを見てあげ、星探しゲームをして楽しみました。



耐震診断を受けましょう

無料

村では地震による木造住宅の倒壊等の被害を防ぎ、安全な建築物の整備を促進するため、「耐震診断事業」を実施しています。

希望される方には無料で耐震診断員を派遣するとともに、耐震改修工事の費用に対し、補助金を交付します。

対象となる方

住宅の所有者で、次の条件をすべて満たす方

- ① 村内に住民登録のある方
- ② 村税等の滞納がない方
- ③ 耐震診断または耐震改修工事を行う木造住宅の所有者である方
- ④ 所有する住宅が昭和56年5月31日以前に着工されたもので、かつ延べ床面積が250平方メートル以下で、地階を除く階数が2以下の物件

申込期間 令和2年9月30日まで

既存木造住宅耐震診断（無料）

- ① 募集戸数：先着2戸
- ② 診断方法：建築図面及び間取りの確認・2時間程度の現地調査
- ③ 診断者：奈良県に登録された耐震診断員
- ④ 必要書類：建築年月日、延床面積、構造などが確認できる書類

既存木造住宅耐震改修補助

- ① 募集戸数：先着2戸
- ② 補助額：耐震改修工事費用(50万円以上)の23%(上限50万円)
- ③ 必要書類：建築年月日、延床面積、構造などが確認できる書類、耐震診断結果の写し

問 むらづくり振興課 ☎0745-95-2001(内線135)

2021年版 奈良県民手帳

予約受付の開始!

来年版の奈良県民手帳が発行されます。

色は、すほう色(県章の色)または黒色の2種類から選んでいただけます。

暮らしに役立つ情報が満載の手帳となっており、手のひらサイズで、ポケットにも入ります。

購入を希望されます方は、役場総務課までお申込みください。

- 金 額…1冊600円(税込み)
- 支払方法…役場で手帳をお受取りになる際に、お支払いください。
※今年は11月に発売予定です。
入荷いたしましたらご連絡いたします。
- 予約受付…令和2年9月11日(金)まで

問 総務課 ☎0745-95-2001(内線215)



8月は「電気使用安全月間」です

経済産業省では、夏場に電気事故が多く発生するため、毎年8月を「電気使用安全月間」と定め、電気事故を防ぐための全国的な運動を展開しています。

重点活動テーマ

- 日頃から電気の安全を心がけ、かしこく上手に使いましょう
- 日頃から自家用設備をしっかりと管理し、電気事故を未然に防ぎましょう
- 地震、雷、風水害などの自然災害にともなう電気災害に注意しましょう

プラグはしっかり差し込みましょう



多口コンセント たこ足配線はやめましょう

皆さんもいま一度、電気をご使用時に、安全に使えているか振り返ってみてください。

問 関西電気保安協会 奈良支店

☎0742-32-1371 <http://www.ksdh.or.jp/>



令和2年度 奈良県広域消防組合消防職員採用募集案内 後期

奈良県広域消防組合では、令和3年4月1日採用予定の消防職員を募集します。

- 1 募集区分 短大、高校区分
- 2 募集案内詳細 令和2年7月下旬からHP(<http://www.narask119.jp>)にて掲載しています。
- 3 問い合わせ 橿原市慈明寺町149番地の3
奈良県広域消防組合消防本部人事企画課人事係 ☎0744-20-1119



令和2年度奈良県職員採用Ⅱ種試験(森林管理職)のご案内

奈良県では、以下のとおり採用試験を実施します。

- ① **受験資格** 昭和55年4月2日から平成15年4月1日までに生まれた人
- ② **試験日程等** 申込期間…令和2年8月18日(火)午前9時から9月3日(木)正午
 第一次試験…令和2年9月27日(日)
 第二次試験…令和2年11月4日(水)から11月9日(月)までのうち指定する1日
- ③ **試験種目** 第一次試験…教養試験、作文試験、適性検査
 第二次試験…口述試験

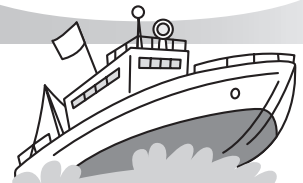
- ④ **その他** この試験に合格し、採用された方は、県職員として令和3年4月開校予定の奈良県フォレスターアカデミーに入学し、2年間のフォレスター学科における教育を経て、卒業後に「奈良県フォレスター」に任命される予定です。
 詳しくは、奈良県人事委員会事務局のHP (<http://www.pref.nara.jp/9723.htm>) をご覧ください。



2020年度 国家公務員 海上保安大学校学生採用試験のご案内

高等学校卒業程度

海上保安庁では、以下のとおり採用試験を実施します。



1 受験資格

2020(令和2)年4月1日において高等学校又は中等教育学校を卒業した日の翌日から起算して2年を経過していない者及び2021(令和3)年3月までに高等学校又は中等教育学校を卒業する見込みの者。または同等の資格があると認める者。

2 採用予定数

約60名(5月1日現在)

3 試験日程

受付期間	8月27日(木)～9月7日(月) [受信有効] ※申込みは、インターネットから行ってください。	
第1次試験日	実施日	試験種目
	10月31日(土)	学科試験(多肢選択式) 作文試験
第1次試験合格者発表日	11月1日(日)	基礎能力試験(多肢選択式) 学科試験(記述式)
	12月11日(金) 9:00	
第2次試験日	12月18日(金)	
最終合格者発表日	2021年1月21日(木) 9:00	

問 〒552-0021 大阪市港区築港4丁目10番3号 大阪海上保安監部管理課 ☎06-6571-0221

図書館だより

今月の読者からのおすすめの一冊



ぼくはイエローでホワイトで、ちょっとブルー

●著者/レイディみかこ



著者は日本人、著者の配偶者はアイルランド人で、息子との3人家族。この本は、英国に住む著者の息子や友人たちの中学校生活における最初の1年半が書かれています。

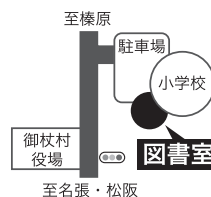
中学生になった息子は、カトリックの小学校へ通っていた時には経験しなかった、自分やその友人に対する人種、貧困による差別やいじめに悩みます。その彼の相談相手は著者です。著者は母として一緒に考え、息子に隠すことなく何でも話します。また、著者がどう答えればいいのか悩んでいる間にも、息子はたくましく前に進んでいきます。

たまに登場する父親と息子の仲の良い会話には、ほっこりした空気が感じられました。また、英国の小中学校には入学式も卒業式も無いなど、私が見知っている中学校とは少し違う学校生活の様子も書かれていて、興味深く、楽しんで読むことができました。

この本を読んだ人 | パンネーム/姫ひまわり

開放図書館
利用案内

- 場所 御杖小学校図書室
- 開放日時 毎週土曜日 13:00~17:00
- 貸出冊数・期間 1人5冊まで 4週間以内
- リクエスト 読みたい本が書架に見当たらないときは、予約リクエストカードに記入してください。



中小法人・個人事業者のための持続化給付金

「申請サポートキャラバン隊」派遣のお知らせ

持続化給付金の対象者で電子申請が困難な方に対し、申請のお手伝いをします。

- 開催期間** 令和2年8月13日(木)~20日(木) ※土・日除く
- 開催時間** 9:00~17:00(最終受付16:00) ※20日のみ15:00まで(最終受付14:00)
- 開催会場** 宇陀商工会館2F研修室(宇陀市榛原萩原160-1)
- 対象者** 新型コロナウイルスの影響で月の売上が前年同月比で50%以上減少した事業者
- 予約方法** ご利用にあたっては、予約が必要です。
開催前(8/12まで)は、宇陀商工会へ申込み(☎0745-82-2211)
開催中(8/13~20)は、予約専用電話で申込み(☎080-4466-4014)
※いずれも、予約の受付は平日9:00~17:00

お手伝い
します!



問 宇陀商工会 ☎0745-82-2211

姫石の湯



営業時間
11:00~20:00
(19:30受付終了)
☎0745-95-2641

日本蜜蜂ハチミツレモン
ソフトクリーム発売中

日本で流通する蜂蜜の2%、
貴重な日本蜜蜂の蜂蜜を使用
したプレミアムアイスを販売中
です。



880円(税込)

「インスタ映え」スポット!

和室にかわいい「インスタ映え」スポットを作りました。思い
出の一枚を温泉で撮りませ
んか?
御杖村の「つえみちゃん」と

一緒に「パシヤリ♪」

笑顔で一緒に!



特別風呂

毎週月曜日は特別風呂の日!

8月は、
『セブ島気分のお風呂』で
リゾート気分♪

セブ島のアクアブルーのきれいな海をイメージしたお湯色のお風呂で、現地の風を感じませんか?

トウキンセン
カ花エキスを(保湿成分)を配合
しました。

※ディーブマリ
の香りです。



御杖村地域振興券
プレミアム商品券利用
できます

●農産物直売所
(街道市場みつえ)

- 「姫石の湯」当日入浴券
- お土産コーナー
- セルフコーナー「うぐいす」
- レストラン「山桜」

※セルフコーナー、レストラン
でのご利用の際は、メニュー
をお決めになってフロントへ
お越しください。

エコバック販売開始

御杖村の「つえみちゃん」が
入ったオリジナルエコバックを
販売します。

「便利でかわいい!」
ぜひ、ご利用ください。



御杖村のつえみちゃん

温泉カレンダー 8月

日	男湯	女湯	姫石の湯
1(土)	木風呂	石風呂	
2(日)	石風呂	木風呂	
3(月)	木風呂	石風呂	●
4(火)	定休日		
5(水)	木風呂	石風呂	◇
6(木)	石風呂	木風呂	◎【姫石の湯バス】
7(金)	木風呂	石風呂	☆
8(土)	石風呂	木風呂	
9(日)	木風呂	石風呂	
10(月)	石風呂	木風呂	●山の日
11(火)	定休日		
12(水)	石風呂	木風呂	◇
13(木)	木風呂	石風呂	◎
14(金)	石風呂	木風呂	☆
15(土)	木風呂	石風呂	
16(日)	石風呂	木風呂	
17(月)	木風呂	石風呂	●
18(火)	定休日		
19(水)	木風呂	石風呂	◇
20(木)	石風呂	木風呂	◎【姫石の湯バス】
21(金)	木風呂	石風呂	☆
22(土)	石風呂	木風呂	
23(日)	木風呂	石風呂	
24(月)	石風呂	木風呂	●
25(火)	定休日		
26(水)	石風呂	木風呂	◇
27(木)	木風呂	石風呂	◎【姫石の湯バス】
28(金)	石風呂	木風呂	☆
29(土)	木風呂	石風呂	
30(日)	石風呂	木風呂	
31(月)	木風呂	石風呂	●

□…ガラガラ抽選 ●…特別風呂 ◇…お隣町村感謝デー ◎…シルバーデー ☆…お子様無料デー

生ライブカメラ

御杖村 三峰山

●御杖村大字神末地域より、三峰山の頂上付近を撮影しているライブカメラです。

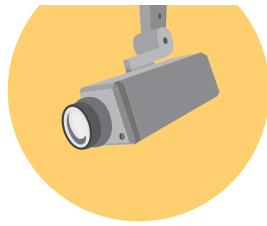


標高1,235m、日本二百名山にも選ばれた三峰山は、5月下旬には「シロヤシロ」が、1~2月には霧氷が見られます。



7月より、御杖村大字神末地内に、麓から標高1,235mの三峰山を望む定点カメラを設置・運用しています。

初夏の新緑や冬期の霧氷の様子など、四季の移り変わりをパソコンやスマートフォンから手軽にご確認いただけますので、是非、御杖村のホームページをご覧ください。



NEWS 1

三峰山

ライブカメラ

御杖村HP <https://www.vill.mitsue.nara.jp/kurashi/annai/shinkoka/kanko/4/178.html>

NEWS 2

岡田の谷

半夏生



【半夏生(はんげしょう)】

葉の片面(表面)だけが白くなることからカタシログサ(片白草)とも呼ばれ、蛍とともにすっかり御杖村の夏の風物詩となりました。

神末東町の岡田の谷では、奈良県のレッドデータブックで希少種に指定されている半夏生が、約3,000㎡に渡って群生しています。

半夏生が生み出す美しい景色を見ようと、県内外から多くの観光客が訪れ、緑と白のコントラストを楽しんでいました。



ARを体験?!
動く「広報みつえ」!

写真だけでは伝わらない雰囲気や臨場感をお楽しみください。

※掲載する動画は、発行日から1年間ご覧いただけます。

「COCOAR2」をインストール!

右のQRコードをスキャン、もしくは「COCOAR2」で検索し、アプリをインストールしてください。



さっそく動画を見てみよう!

アプリを起動して、スマホやタブレットを右の目印マークが付いた写真や画像にかざすと、動画が再生されます。



目印マーク▲

