



↑新生活への希望を胸に記念碑の前で元気に記念撮影

←在校生による別れの言葉を受ける本保君と深松さん

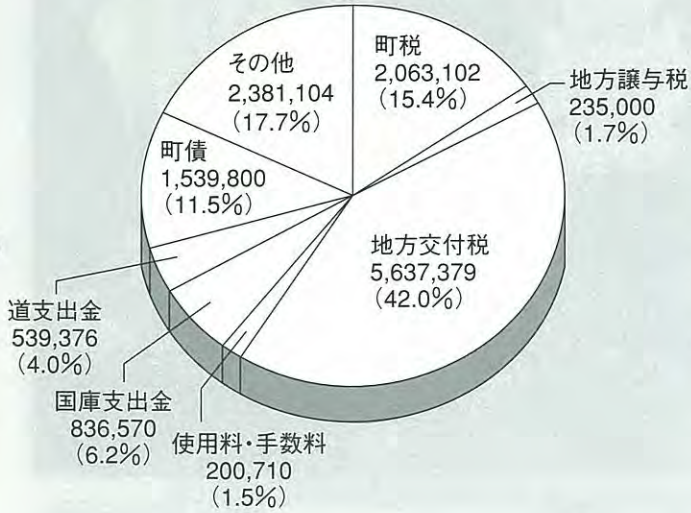
88年の歴史に幕

中里小学校（池田俊一校長）の閉校記念式典が3月21日、そして卒業式・修了式が24日、行われました。同校は、明治43年4月1日に糠内尋常小学校上糠内特別教授所として開設、昭和22年には中里小学校と改称され、今までに496人の卒業生を送り出しました。

最後の卒業生となった本保康弘君と深松亜理沙さんは、父母や地域の人が見守る中、元気いっぱいに卒業証書を授与され、思い出あふれる学舎を後にしました。在校生8人は新学期から糠内小学校に通学して新しい学校生活をスタートさせます。

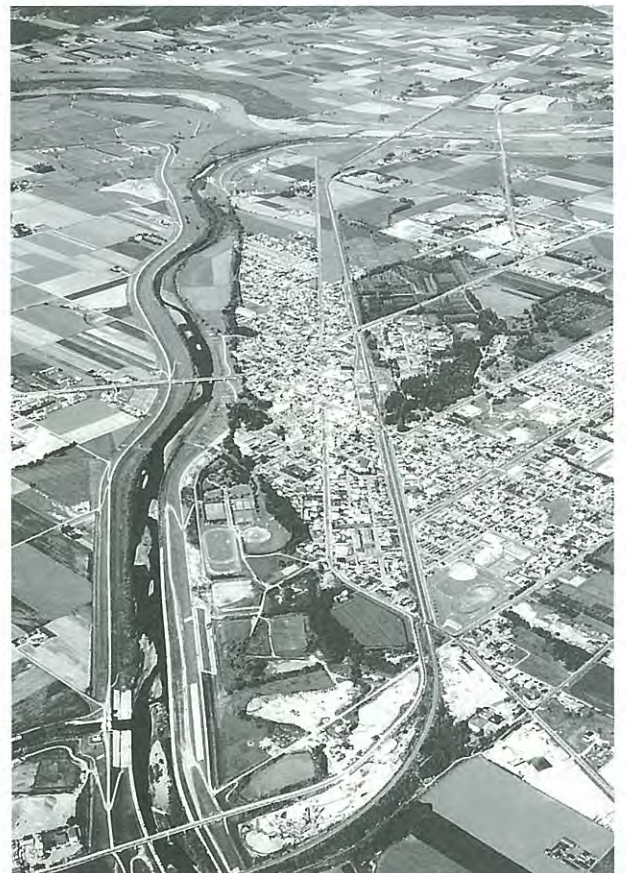
中里小学校の皆さん、これからも元気いっぱいに活躍してくださいね。

一般会計歳入 134億3,304万円



(単位：千円)

平成十年度の まちづくり



春の訪れとともに、いよいよ新年度がスタートしました。

学校で新しい学年がスタートするように、役場でも四月から新年度予算に基づいた事業が始まります。

去る三月に行われた町議会定例議会の中で、平成十年年度予算案についての審議が行われ、新年度予算が決定しました。

予算とは、どんな事業にいくらお金を使うか決めるもので、一年間の「まちづくり」を方向づける大切なものです。平成十年度にはいろいろなどのような事業が行われるのでしょうか。

今月号では、新年度予算について特集し、主な事業を見ていきたいと思えます。

総額二百五億二千万円
前年度より〇・六%減

幕別町の予算は、一般会計、特別会計、企業会計の三つに分かれます。

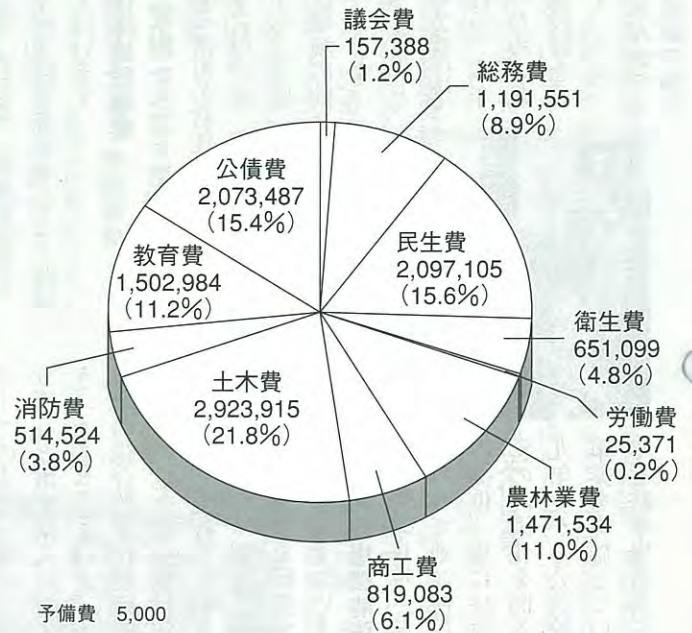
一般会計は、福祉や教育、建設などの事業に使われる予算で、町の事業の大部分をまかっています。特別会計は、特定の事業について一般会計とは切り離し、独立した経理で行う予算で、国民健康保険特別会計などがこれにあたります。企業会計は、地方公営企業法の適用を受けるもので、水道事業会計がこれにあたります。

町の予算の大部分を占める一般会計について、その内訳を見てみましょう。

一般会計歳出 134億3,304万円

平成10年度会計別予算額

会計名	予算額(千円)	増減率(%)	
一般会計	13,433,041	△2.9	
特別会計	国民健康保険	1,601,913	9.1
	老人保健	2,409,211	13.2
	簡易水道	230,058	△38.1
	営農用水道	6,633	5.6
	公共下水道	1,511,098	△1.3
	公共用地取得	282,736	142
	焼肉ガーデン	0	皆減
	個別排水処理	125,526	13.8
	水道事業会計	920,641	△10.1
合計	20,520,857	△0.6	



幕別町第三期総合計画

いきおい・豊かさ・くつろぎ
幕別シンフォニー

魅力あふれる田園都市を築く
躍動する産業群を育てる
幸せをささえあう
個性いきいきのびやかに
新しいエネルギーをとり入れる

〈歳入〉

主要な財源のひとつである町税は、個人町民税の特別減税や景気の停滞などによる法人町民税への影響額が不透明ながらも、一方では堅調に推移する新築住宅の増加に伴う固定資産税、給与所得者の増が見込まれ、町税全体で二十億六千二百万円、前年対比二・三%の増加になっています。

また、地方交付税については、五十六億三千七百万円で前年対比二・三%の増、特別交付税については前年とほぼ同額を計上しました。町債の活用にあたっては、将来の財政運営を考慮して必要最小限に努めた結果、十五億四千万円と、前年

〈歳出〉

歳出では、最も大きな割合を占めるのが土木費です。二十九億二千四百万円で、全体の二十一・八%を占めています。主な事業としては、幕別運動公園内の野球場建設などをはじめとした公園整備事業、道路整備事業などが盛り込まれています。

それでは、新年度予算には具体的にどのような事業が盛り込まれているのでしょうか。幕別町第三期総合計画の五つの基本施策に沿って見ることになります。

対比三千・八%の減となっています。

魅力あふれる
田園都市を築く
(生活環境)

●公園整備事業

継続事業として、いなほ公園、スマイルパーク、札内川河川緑地の施設整備等を進めます。

また、新規事業として幕別運動公園内に二カ年計画で野球場の整備を行います。

●道路整備事業

補助事業として新規に幕別札内線改築事業、継続事業では札内十号改築事業、千住三線交通安全施設整備事業など五事業を行います。

また、単独事業としては、札生南通整備事業、宝町東一条通整備事業、大豊四号線道路整備事業など八路線の整備を行います。

●公営住宅建設事業

平成九年度から二カ年計画で進められている南町公営住宅建設事業は、本年度十六戸の建替が完了し、入居者の居住環境の向上が図られます。

また、新規として緑町公営住宅建替を行い、本年度はそのための基本・実施設計を委託します。

↓農村アカデミーでの実習の様子



●ダイオキシンのおよびごみ減量化、資源化対策事業

平成九年度から開始された資源ごみの収集によって、ごみの減量化に努めています。本年度は新たにダイオキシン対策とあわせごみ収集区域の拡大を図るため、農村地区のごみ収集を行うとともに、微生物群を利用し生ごみを堆肥として有効活用を図る「生ごみ堆肥化処理モニター制度」を実施します。

躍動する

産業群を育てる

(産業)

●農業振興事業

農業後継者などの担い手の確保と育成を目的とする「幕別農村アカデミー」のより一層の充実、堆肥の切り返しと堆肥購入に対する助成を行う「ふるさと土づくり事業」、低利資金の総合的貸付制度である「ゆとりみらい総合貸付制度」に関しては継続して行っていく予定です。新規としては、肥育素牛を購入し、その肉質を研究する肥育素牛購入事業を行います。

●公共牧場機能強化事業

草地改良による機能強化と、あわせて地域住民への緑資源の提供、更には牧場の管理運営の円滑化を図るため、平成九年度から公共牧場機能強化事業を実施していますが、本年も駐車場整備や草地整備な

どを行います。

●商工業振興事業

幕別地区商店街の活性化を目指し、本年度から二カ年計画で「幕別地区商店街活性化事業」に着手します。

初年度の今年度は、商工会事務所や多目的ホール等を備えた「(仮称)パークプラザ」の建設と、多目的広場など周辺整備にかかわる既存建築物の移転補償業務を実施します。

なお、商業者を対象とした「近代化資金」については、店舗の新築や改築に積極的に取り組めるように、本年度は貸付金を増額します。

幸せを

ささえあつ

(福祉・保健)

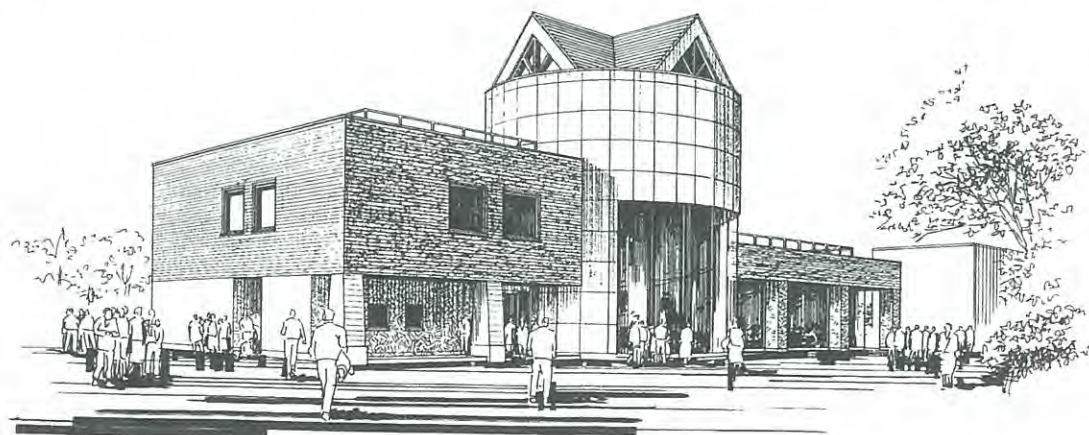
●(仮称)南幕別福祉センター建設事業

地域における在宅福祉・保健の拠点施設として、糠内地区に(仮称)南幕別福祉センターを建設します。

規模は鉄筋コンクリート平屋建て約二百平方メートルで、浴室のほか健康相談室、休憩コーナーを備えます。

●高齢者在宅福祉事業

高齢者が安心して暮らせるように、ホームヘルプサービス、ショートステイ、デイサービスをはじめとした在宅福祉の充実を図り、そのための各関係機関への支援を積極的に進めていきます。



幕別駅前に建設される
(仮称)パークプラザ

水道事業会計予算

水道事業会計の予算は、収益的収支と資本的収支の二つに大別されます。

収益的収支は、主に事業経営活動に、資本的収支は、主に建設投資にあてられる予算です。その概要は次のとおりです。

●収益的収支

収益的収支の収入は、総額で490,306千円となっていて、その大部分は水道料金でまかなわれています。

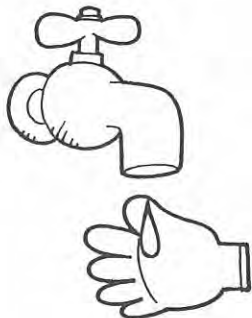
支出は、491,180千円で、内訳は、受水費や動力費、薬品費などの営業費用が382,849千円、企業債の支払利息などの営業外費用が108,231千円などとなっています。

●資本的収支

資本的収支の収入は311,520千円で、内訳は、企業債が203,000千円、出資金49,500千円、国庫補助金48,500千円などとなっています。

一方、支出は429,461千円で、内訳は、配水管の布設などの建設改良費が358,864千円、企業債償還金が70,597千円などとなっています。

幕別町では、今後ともより安定した給水の確保と経営の健全化に努めます。



●乳児保育拡充事業

現在、乳児保育は町内の二保育所で行われていますが、乳児保育拡充のため札内南保育所を改修し、本年度から実施します。

●腎臓透析通院費助成事業

腎臓機能に障害を持ち人工透析を受けるため、医療機関に通院している方々に対する交通費を助成し、費用負担の軽減を図ります。

個性いきいきのびやかに

(教育・文化・スポーツ)

●学校給食センター建設事業

平成八年度から建設が進められてきた幕別学校給食センターは、四月から単独運営されました。

本年度は、車庫及び物置などの整備、外構工事を行います。

●札内東中学校建設事業

札内東中学校の生徒数増加に対応

して普通教室、理科教室をそれぞれ二教室ずつ増築整備を行うほか、改修整備を進めていきます。

●北の文化事業

「北の本箱事業」によって養われた著名人との縁を大事にし、著名人の持つ知恵と人脈を生かしたまちづくりに進め

るため、本を寄贈してくれたい著名人の方々に「仮称まくべつ文化大使」としてお願いをし、町民とのネットワーク化を図ります。



森村誠一さんも北の本箱を視察に訪れた

●学習用コンピューターの導入

情報化社会を迎え、情報活用能力を育成し、多様な学習活動に対応するため、教育用パーソナルコンピュータを明倫小学校、古舞小学校、糠内小学校の三校に導入します。

●まくべつ町民芸術劇場実行委員会交付金

優れた芸術・文化に触れる機会を創出するまくべつ町民芸術劇場実行委員会に、昨年度に引き続き支援を行います。

新しいエネルギーを取り入れる(情報・人材・参加)

●大豊近隣センター建設事業

コミュニティ活動の場となる近隣センターは、計画に基づいて順次建設を行っています。本年度は大豊近隣センター建設に着手します。

●中学生海外研修事業

人材育成と国際交流を積極的に進めるための中学生と先生の海外研修は、本年度も継続して行います。研修先は、本年度からパークゴルフを通して友好親善が図られているオーストラリアになりました。



↑海外研修で国際人としての感覚を養う



個人・団体ともに大健闘！

全国中学校スケート大会幕別女子学校対抗三連覇を祝う会が八日、町民会館で盛大に開かれました。

祝う会には、今シーズン活躍した七選手をはじめ、父兄、学校・町関係者など約九十人が出席。

まず、壇上で長江教貴監督から各選手それぞれの成績とエピソードなどを紹介。その活躍に会場からは温かい拍手が送られていました。また、来賓として訪れた林照男町長、喜多龍一北海道議員、逸見政孝教育委員長も選手を激励。

そして最後に、選手全員に対して記念品が贈られ、男子主将の飛田敬規さん、女子主将の千葉智美さんからそれぞれお礼の言葉が述べられました。

会では、話などで盛り上がり、大会の労をねぎらいました。

《団体》男子十六位、女子優勝

《男子部員》（一）内は全国の成績

▽飛田敬規（五百ドル決勝二十位）

▽飛田裕規（千五百ドル決勝優勝）

▽千葉弘喜▽高橋豪

《女子部員》

▽千葉智美（千五百ドル決勝二位）

▽那須久代（五百ドル決勝優勝）

千ドル決勝優勝）▽桑井志乃

透明袋でのごみの排出スタート

黒い袋で排出されたごみは収集しません

今月から透明・半透明袋でのごみの排出がスタートしました。これは、

- きちんと分別されているかどうか確認できる
 - ごみ排出における意識の向上を図る
 - 作業員の回収時における事故を防止する
- などを目的としています。

そのため、黒い袋やきちんと分別して出されていないごみは回収しませんのでご注意ください。

なお、透明・半透明袋を使用してプライバシーにかかわるものをごみとして排出するときには、新聞等で包んで排出してかまいません。

ごみがごみステーションに残ったままになると、近所の方の迷惑となります。引き続き皆様のご協力をお願いします。



平成九年度の文化・スポーツ
奨励賞、善行賞・標語最優秀賞
が決まりました。

文化・スポーツ奨励賞の表彰
式は三月二十二日、町民会館で、
また、善行賞・標語最優秀賞の
表彰式は二月二十二日、「明る
いまちづくり住民大会」の席上
で行われました。(敬称略)

●少年文化奨励賞

▽中村今日子(明倫小学校)▽
松木ゆきの▽猪原友香▽眞田智
恵▽帰山しおり▽田中麻衣▽早
苗美春▽和田隆義▽眞田恵理子
▽渡辺みさと▽毛利理亜▽下山
佑介▽中鉢美咲▽石川真実▽大
澤和也▽中川真由美▽山崎正登
(以上白人小学校)▽佐藤しほり
(途別小学校)▽福島千里(糠内
小学校)▽所朋宏▽佐藤明日香
▽藤井静香▽高橋結(以上幕別
中学校)▽宮部陽子▽本郷晴香
(以上札内中学校)▽水上茂明▽
杉山裕司▽森由香里▽中川この
み▽榎本千尋(以上札内東中学
校)▽石川直(糠内中学校)

●文化奨励賞

▽幕別高等学校演劇部(丸山な
つみ・斎木彩子・塚本亜紗美・
橋本あゆみ・佐々木綾子・土屋
敬嗣・松田かおり・大平陽子・
本保ひとみ・安藤有香里・萩原
由美・川口奈美)

●ジュニアスポーツ奨励賞

▽中村奈緒美(明倫小学校)▽
佐藤しほり▽佐藤将海(以上途
別小学校)▽芳滝慧▽岡部祐也
▽吉根雄介(以上札内南小学校)
▽二瓶亮▽山野祐市(以上白人
小学校)▽松井秀隆▽川岸雄太
▽中山裕斗▽小川達也▽古川由
佳(以上幕別小学校)▽久住直
司▽笹井晃▽土井悠希(以上幕
別中学校)▽札内北バレーボー
ル少年団(吉岡純美・高道季
里・中橋朋美・宮前恵理香・下
浦瑠璃子・黒澤美雪・竹田智
子・長谷川祐加・松橋直美・廣
瀬友美・林多恵・角玄宣子・寺
島宏美・松田恭子)▽札内剣道
スポーツ少年団(菊地徳晃・佐
藤讓・芳滝慧)▽全幕別柔道少
年団(二瓶亮・高橋司・小林巧
治・遠山岳・森若卓也)▽全幕
別柔道少年団(成田雅人・越坂
佑耶・大前勝彦・中島一樹・松
井秀隆)▽札内相撲少年団(岡
部佑也・二瓶亮・下山祐介・成
田雅人・中島一樹)▽幕別アイ
スホッケー少年団(高橋健佑・
菅原遼・今城和智・多田宏也・
伊藤隆・沼沢亮太郎・平井裕佳
子・小野健太・長瀬弘人・苧坂
明弘・堀川智章・下山勇樹・伏
屋智史・平井伸哉・高島知穂・
林亮介・長瀬賢人・鉾建俊彦)

▽幕別小学校陸上六年生リレー
チーム(砂金良太・中村翼・川
岸雄太・松井秀隆)▽幕別中学
校男子卓球部(笹井晃・稲上啓
太・多田祐也・金野洋祐・千葉
浩平・藤村悦洋・工藤弘康・
佐々木悠介・久住直司・詫間
永・森脇亮・駒野恭平・高嶋幸
司・黒川雅之・伏屋将太・武田
航・岡本恵正)▽幕別中学校女
子卓球部(土井悠希・森脇亜子
仁・後藤芳子・長谷来夢・熊谷
絵梨・仲上綾・大松澤綾子・妹
尾みゆき・千葉陸子・谷地田光
恵・辻温子・福島直美)▽幕別
中学校男子駅伝チーム(菅原佑
太・藤田隆宏・本田一弘・山端
直人)▽幕別中学校男子駅伝チ
ーム(中村護・小野間透友・橋
本岳真・大竹学・菅原佑太・藤
田隆宏・本田一弘)▽幕別中学
校男子八〇〇mリレーチーム
(橋本岳真・大竹学・中村護・菅
原佑太・藤田隆宏)▽幕別中学
校野球部(佐藤淳・家常睦・稲
上秀樹・氏家正貴・藤田圭一
郎・古川正記・濱邊雄輔・堀川
明宏・飛田敬規・高島智樹・武
田晋二・永井智樹・飛田裕規・
花見幸和・島田裕行・高橋豪・
三好優・鬼頭俊行・堂前聖・藤
原吉貴)▽幕別中学校アイスホ
ッケー部(藤田圭一郎・宮脇浩
治・武田晋二・高島智樹・永井

将史・菅原佑太・鬼頭俊行・三
好優・藤田隆宏)▽幕別中学校
男子スピードスケート部(飛田
敬規・飛田裕規・千葉弘喜・高
橋豪)▽幕別中学校女子スピー
ドスケート部(千葉智美・桑井
志乃・那須久代)▽札内東中学
校女子卓球部(佐藤玲奈・菊地
芳美・森由香里・山崎架奈・小
野寺なぎさ・下浦有加里・木村
明代・畑中千佳・神谷美希・金
田美智子)▽札内東中学校女子
バレーボール部(千葉いずみ・
金子真澄・菊地なおみ・沢美
佳・佐藤ちえみ・鈴木彩美・本
内かおり・遠山暁子)▽札内東
中学校野球部(鎌田拓郎・鈴木
恵輔・村上高司・杉山裕司・佐
藤允治・塚本友勝・水上茂明・
赤坂憲次・奥村修平・黒澤祐
平・長岡徹・郷泰明・嶋大輔・
石川洋平・河口真悟・小林洸
太・佐藤恭兵・鈴木伸一郎・高
田敏幸・中原元気)

●スポーツ奨励賞

▽幕別高等学校アーチェリー部
▽幕別卓球協会(遠藤宏美・山
田靖子・大沢浩義・村上道隆・
田井啓一・佐藤昇・久住陽子・
渡辺勲・仲上雄治)▽小川モー
タースタイガー(小川直樹・中
村隆志・佐藤文彦・島津秀徳・
柴田穰司・山田健一・山崎敏

●善行賞

▽南町第二公民区子ども会
「まごころ郵便活動」

●標語

【挨拶運動の部】

▽関戸有香(札内中学校)

「一言で 気持ち伝わる あ
りがとう」

【優秀賞】▽増子和美(札内北
小学校)▽岡本和樹(幕別中学
校)▽前川美穂(糠内中学校)

【交通安全の部】

【最優秀賞】

▽碑田一哉(糠内中学校)
「運動は 心のブレーキ
ながら」

【優秀賞】▽斎藤達士(幕別小
学校)▽漆原健太(幕別中学校)

▽照本真澄(札内東中学校)

【ボランティアの部】

【最優秀賞】

▽中田有紀(札内東中学校)
「優しさで人の心にやすらぎを」
【優秀賞】▽片山瞳(中里小学
校)▽鹿又千佳(白人小学校)

▽櫻井加織(札内中学校)



公区・サークルの活動などを
広報広聴担当に連絡ください

町内の女性が多数参加

第十七回幕別町婦人まつりが一日、札内福祉センターで開かれました。作品展示、一坪ショップ、健康相談などのコーナーが設けられ、町内の女性など約百五十人が参加。午後からはプロレスラーの若松市政さんが「幸せさがして」と題して講演。また、アトラクションなども行われ大満足の日でした。



盛大に節目を祝う

幕別町体育連盟（木村正夫会長）の創立40周年記念式典および祝賀会が2月20日、町民会館で開かれ、関係者を迎えて盛大に節目を祝いました。式典では、今年度の功労賞者8人と創立40周年記念功労賞者24人に感謝状が贈呈。記念誌も配られ、参加者はそれぞれの思いを胸にしていました。



しらかば大学で卒業式

しらかば大学の卒業式・終了式が六日、町民会館で行われました。今年度の卒業生は二十九名。また、大学院の最長年は何と十七年生。学長である岡田教育長からそれぞれ卒業証書、修了証書が手渡されました。

日頃の練習の成果を披露

シルバーふれ愛まつり98が二月二十七日、百年記念ホールで開かれました。町内の各老人クラブから多数出演し、ダンスや舞踊などを披露。ホールいっぱいのお客様から温かい声援と拍手が送られていました。



Queen's English with Daniel

Spring will soon be here. Many beautiful flowers grow in springtime in Scotland.

In spring, all the snow melts and the grass is green again. It is a time for new things to start. Many people clean their houses very well and we call this Spring Cleaning. We like to work in our gardens in spring and plant new flowers ready for the warm summer.

(春がまもなく訪れます。スコットランドでは、春の時期になるとたくさんの美しい花が咲きます。春には雪が融け、草が生えてきます。物事のスタートの時です。多くの人が家を掃除し、これは“Spring Cleaning”と呼ばれます。私たちは庭仕事をして暖かい夏に向けて新しい花を植えます。)

Our seasons are the same as in Hokkaido. We have warm spring: a hot summer, a beautiful autumn and a cold winter.

(スコットランドの季節は北海道の季節と同じです。暖かい春、暑い夏、美しい秋、そして寒い冬を過ごします)

See if you can match the English seasons with the Japanese words below.

(季節を表す英語と日本語を組み合わせてみましょう)

Summer	春
Winter	秋
Autumn	夏
Spring	冬



子どものサインについて講演

平成九年度家庭教育を考えるつどいが2月25日、百年記念ホールで開かれ、教育関係者や父母ら約90人が出席して講演が行われました。今年度の講師は家庭教育カウンセラーの内田玲子さん。内田さんは、子育てにおける子どもサインについて、現代の教育問題を例に挙げて、分かりやすく解説しました。



一進一退の熱戦を展開
子ども会育成連絡協議会幕別支部のつな引き大会が十五日、トレーニングセンターで開かれました。合図とともに両チーム力一杯つなを引き、一進一退の熱戦を展開。会場は歓声とともに盛り上がっていました。



岡山市の青年国内研修生が六日、来町し教育委員会受入れ式が行われました。一行は引率をはじめとして男性四人、女性二人の計七名。八日まで滞在して、町青年団体と親しくを深めました。

健康づくり

ホットライン

第25回 「春は来たけどご用心！」

～アレルギー性鼻炎のお話～

☺：暖かくなってきて気持ちいいなあ。木が芽吹いたり花が咲くのももうすぐだね。

保：本当ね。待ち遠しいわね。だけど、この時期になるとつらい人もいるのよね。

☺：えっ？

保：ほらね、かぜを引いたわけでもないのに、くしゃみや鼻水が止まらなくて…

☺：ああ～、それって「花粉症」っていうやつ？よく聞く聞く。でもどうしてなるのかなあ？

保：それはね、花粉等の異物が鼻から入ることで、粘膜がアレルギー反応を起こし、くしゃみや鼻水といった症状になるの。ダニやほこりなどで同様の症状がでるわ。

☺：そうなんだ。

保：身体を守るためには大事な防御反応だけれど、それが過剰になると「アレルギー性鼻炎」っていわれるのよ。それを原因別に分けて「花粉症」といっているわ。

☺：ふう～ん。じゃあ、原因になるものを取り除けばいいのかなあ。

保：そうね、うがいやこまめな掃除なども大事よね。それとね、生活も見つめ直してほしいな。

☺：えっ、どうということ？

保：「アレルギー性鼻炎」は生活環境やストレス、自律神経のアンバランスとも関係があるといわれているの。だからこんなことに気をつけるのも大切なのよ。でも、症状が重くて大変な人もいますので、そういう場合は病院で正しく手当を受けるようにしないとね。

☺：うん、わかったよ。心も身体も快適な状態にしておくことが大切なんだね。

保：そうね、それが「アレルギー性鼻炎」に限らず病気を防ぐ第一歩だと思うわ。新しい生活をスタートする人も、ぜひ健康な生活リズムをつくってほしいわね。

☺：僕も生活を見直して、健康への第一歩を始めてみるよ。

ライフスタイル



●早寝早起き、規則正しい生活が何より大切です

食事



●食生活は栄養バランスを考えて。偏食やインスタント食品などは避けること

スポーツ



●適度なスポーツは自律神経のバランスを高めるうえでも効果的

ストレス



●好きなことでストレスを発散！クヨクヨしすぎないように



みずほ町 PN. きいろヨッシー



千住 PN. 一休寿♥ 15歳



寿町 PN. 雅杜選季封



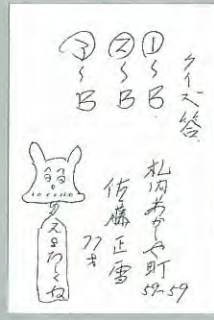
新北町 佐藤直希 6歳



若草町 PN. 堀内由紀 15歳



共栄町 PN. 鷹蔵 14歳



あかしや町 佐藤正雪 77歳



暁町 PN. マイキティ

みんなのページ

このページでは、イラスト、ほんの一言などを紹介しています (敬称略)

人

生の坂道 登って登ってどこまで登れる 77人生 がんばるぞ

あかしや町 佐藤正雪

広報の常連の一人、佐藤さんからの久しぶりのおはがきです。佐藤さんは、いつも広報クイズの解答を書いたはがきと、もう一枚別の絵はがきに一句を書いて送ってきてくださいます。本当にありがとございます。人生の達人である佐藤さんのお言葉、これからも楽しみにしています。

春

は入学、就職と新しい生活がスタートする季節。私も心機一転、何かにチャレンジしてみようかなと思っています。

緑町 PNキロロ

そつですね。その成果の報告をお待ちしています。

岡村さんが短歌を披露

岡村孝一さん(寿町)が十三日、役場を訪れ短歌を見せてくださいました。

岡村さんは、明治三十一年生まれで今年百歳。町内では坂口とまさん(依田)に続いて二番目の長寿者となります。

短歌は、百歳を迎える気持ちや幕別町の開基百年にちなんで詠んだ計五句。

これからも元氣にお過ごしください。



ご寄付ありがとうございます (三月六日現在)

▽栄秀男さん(途別) から福祉推進基金として三万円▽千賀一典さん(依田) から福祉推進基金として五万円▽磯部勇さん(相川) から図書館図書整備基金として五万円▽奨学資金チャリティーショー(富谷晴一実行委員会会長) から奨学資金積立基金として十二万円

広報クイズ

133

5人に500円の図書券が当たる

①平成十年度的一般会計予算額は

①約百三十四億三千万円

②約二百三十四億三千万円

③約三百三十四億三千万円

②幕別中学校スケート部男子団体

六位、女子優勝。これは第何回

全国中学校スケート大会?

①第17回

②第18回

③第19回

③透明袋のごみの排出がスター

としました。これは何月から?

①2月

②3月

③4月

応募方法

はがきに答え(例①-A)住所、氏名、年齢と、ご意見、ご要望などを書き添えてください。もちろんイラスト大歓迎です。

★あて先

〒089-0692

幕別町本町130番地

幕別町役場 広報広聴担当

★締め切り 3月17日

★前回の正解は①-B、②-B、③-Bで、47通全部正解でした。

【当選者】(敬称略)

佐藤望美(新北町) PN堀内由紀

(若草町) 数寄優子(緑町) PN

梧字(若草町) 広川聖華(桂町)

町長きのう今日あした

3月の主な動き

- 1日…幕別町婦人まつり
- 3日…第1回町議会定例会（行政執行方針）
- 4日…健康づくり推進協議会
- 5日…JA札幌女性部第46回定期総会・幕別町心身障害児学級卒業激励会
- 6日…しらかば大学卒業式
- 8日…第18回全国中学校スケート大会幕別中学校女子学校対抗3連覇を祝う会
- 11日…第1回町議会定例会（一般質問）
- 12日…第1回町議会定例会（一般質問・議案）
- 13日…札幌内東中学校卒業式、学校給食センター工事完了検査
- 15日…札幌内中学校卒業式
- 16日…平成9年度赤ちゃんクラブ終了式
- 17日…予算審査特別委員会～19日
- 20日…農業共済組合50周年記念式典並びに家畜診療センター新築落成記念式典、幕別建設技士会技術講習会、校長・教頭送別激励会、高齢者就労センター事業説明会・懇親会
- 21日…中里小学校閉校記念式典・記念碑除幕式・惜別会
- 22日…幕別町文化・スポーツ奨励賞等表彰式、相川南社日祭
- 23日…特別土地保有税審議会
- 24日…白人小学校卒業式、第1回町議会定例会（最終日）
- 25日…社会福祉協議会評議員会、給食議会
- 26日…明野新川長寿会20周年記念式典、行政改革推進委員会、青少年問題協議会、帯広第一病院移転新築披露
- 27日…土地連通常総会
- 30日…第1回消防議会
- 31日…幕別農村アカデミー修了式

林町長の話

卒業、入学、転職と別れと出会い、新たな旅立ちの季節です。今年は小中三校の卒業式に出席しました。各校ともカラフルに飾られた式場、学校の時間、子ども達が主役の時間、いずれも豊かな演出が見事でした。厳粛の中にも温かく久しぶりに爽やかな感動のひとつを過ごすことができました。子ども達の緊張した表情や涙の中に、卒業の喜び、寂しさ、不安それぞれの思いを感じました。

希望も新たに旅立つ子ども達が、個性豊かに逞しく、健康に育まれる社会をつくること、これは大人の責任です。子どもは親の背を見て育つといわれます。世の大人達が自信を持って子ども達に背を見せることのできる、そんな社会づくりを目指して平成十年、新年度のスタートです。

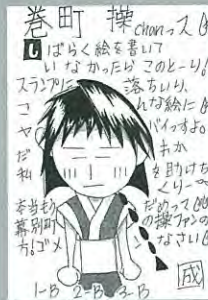
→頑張ってください。はがき待っています！



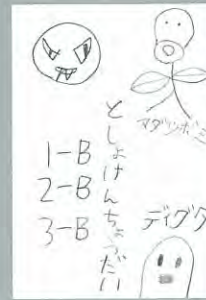
青葉町 PN. 大魔王りかぼん 15歳



桂町 広川勇哉 9歳



暁町 PN. 如月成生 14歳



青葉町 浅井俊介 7歳



旭町 佐々木初美 12歳

からだを動かして、健康づくりしませんか？

家庭でできるお手軽エクササイズ

…第2回 テレビを見ながら筋力アップ!…

健康づくりの為に運動が必要なことは分かっていますが、なかなか時間がとりにくいものです。しかし、わずかな時間でも毎日行いたいのは、体を動かす原動力である“筋肉”を鍛える運動です。そこで、今回はテレビを見ながら簡単にできる筋力アップの運動をご紹介します。すこやかな毎日のために、是非始めてみて下さい。

●用意するもの ～ タオル



▲胸から15～20cm前でタオルの両端を持ち、左右へ同時に引っ張る。(効果：腕、肩、胸の筋肉)



▲背中にまわしたタオルの両端を持ち、腕を前方へ突き出す。(効果：肩と腕の筋肉)



▲片足裏にまわしたタオルの両端を持ち、タオルを手前に引きつけながら、同時に片足を伸ばす。～左右行いましょう～(効果：脚筋)



▲片足の太ももの上にまわしたタオルの両端を持ち、下に引っ張りながら、同時に膝を胸に引きつける。～左右行いましょう～(効果：脚筋と腹筋)

♪ポイント♪

- ①呼吸を止めない。
・力を入れる時は息を吐く
・力を抜く時は息をすう
- ②1つの動作を7～8秒間、全力で行う
(2回程繰り返す)



札内スポーツセンター

白鳥の親子をイメージした札内スポーツセンターが完成したのは、平成元年11月20日。

完成したスポーツセンターは鉄筋コンクリート造り、総面積は3,340平方メートル、アリーナ、武道館、トレーニング室からなり、二階に17.7平方メートルの研修室を設けた。

落成記念「町民健康のつどい」は町とNHK帯広放送局の共催で12月3日に開催された。アリーナ棟の前で町関係者によるテープカットの後、NHKの「おはよう健康スペシャル」の公開録面のほか健康体操、家庭看護講習会、全町綱引き選手権大会などで落成を祝った。

こちら編集室です

▽いよいよ新年度がスタートしました。入学、就職、転職など何かと慌ただしい時期です。気を遣うことも多いと思いますが、そういう時に体調も崩しやすいもの。適度にリフレッシュして新生活をエンジョイしてください。

▽平成十年度の予算と主な事業を紹介しました。これを見れば今年一年のまちの動きがだまかに理解できると思います。ただ心配なのが行政用語の多用。広報を作る立場で理解していても、町民の方にはハテナ?ではちょっと困りものですよね。どんな質問は大歓迎です。

▽表紙の写真は、中里小学校の閉校式・卒業式の様子です。卒業だけでも寂しいのに、思い出がっぱい詰まった学舎がなくなるというのは、生徒の皆さん、新しい環境でも頑張ってくださいね。応援しています。
▽今年の春は暖かいかな?何かおもしろい話題はないかな?さてどうでしょう?
(T)

人の動き《平成10年2月末日現在》

人口	23,940人	(+31人)
男	11,543人	(+16人)
女	12,397人	(+15人)
世帯数	8,478戸	(+11戸)

広報まくべつ — 1998年4月号

■発行 幕別町

■編集 企画室広報広聴担当

(〒089-0692 北海道中川郡幕別町本町130番地

TEL 0155-54-2111 FAX 0155-54-3727)

☎町機関の電話番号

役 場	54-2111
役場札内支所	56-2111
役場糠内出張所	57-2140
役場駒富出張所	57-2171
教育委員会	54-2006
保健福祉センター	54-3811
車両センター	54-2171
町民会館	54-3030
札内福祉センター	56-2111
百年記念ホール	56-8600



スマイルタウン
まくべつ

笑顔で人々がふれあうまちづくり

1998年
(平成10年)

4・1

まくおしらせ

No.622

ん

固定資産課税台帳の縦覧

平成十年度の固定資産課税台帳の縦覧を行います。

◆期 間 四月一日(水)～四月二十日(月)
(土・日曜日は除く)

◆時 間 午前八時四十五分～午後五時十五分

◆場 所 役場二階 税務課

◆縦覧できる人

- ①所有者および同居の家族。
- ②所有者からの委任状などを持参した人。
- ③納税管理人。
- ④所有者が法人の場合は、法人の代表者または委任状などを持参した事務担当者など。

◆詳 細

税務課資産税係(内線223)

幕別町学校給食センターの臨時職員を募集

◆職 種

学校給食調理員(パート職)

◆募集人員 女性一名

◆資 格 四十五歳以下の者で、すぐ勤務できる者。

◆雇用条件 幕別町臨時職員の取り扱い基準による。

◆申し込み

履歴書一通(写真添付)を四月十日(金)までに幕別町学校給食センターへ提出してください。

◆詳 細

幕別町学校給食センター

(☎54-2125)

平成十年四月一日から

し尿処理手数料が

変わります

●市街地

基本料金	三〇〇円未満(二六〇円) (改正前二二〇円)
超過料金	二〇〇円増す毎に 八四円 (改正前 八〇円)

●農村地区

基本料金	三〇〇円未満(二九〇円) (改正前二二三〇円)
超過料金	二〇〇円増す毎に 八六円 (改正前 八二円)

登記手数料の改定

平成十年四月一日から、登記簿の謄本・抄本、登記事項証明書の交付に関する手数料の額が八〇〇円から一、〇〇〇円に、登記簿の閲覧などの手数料が四〇〇円から五〇〇円に改定されます。

◆詳 細 釧路地方法務局帯広支局 (☎24-15823)

国民年金だより

国民年金、厚生年金を受給している方へ

国民年金、厚生年金を受給している方は、年一回、生存確認のため

に「現況届」を提出していただいているところですが、いままでは、この現況届に市町村長の証明を受けて提出していただいていたが、受給者サービスの向上を図るために平成十年一月からは市町村長の証明が廃止になりました。お手元に現況届が送られてきたときは今までと違うことを思い出してください。

平成九年度分の国民年金保険料は四月三十日まで納入してください

平成九年度分の国民年金保険料は四月三十日(木)を過ぎると、役場からお送りした納付書では納めることができなくなります。忘れずに納入してください。

国民年金の保険料が四月から変わります

国民年金の保険料が、平成十年四月から月額二二、三〇〇円になります。なお、保険料の納付には「前納制度」があり、前納すると保険料が割り引きになります。納め忘れの解消にもなりますので、ぜひご利用ください。

▼一年分を四月に前納したときの割引額

区分	月々納付の場合	前納の場合	割引額
定額	一五九、六〇〇	一五五、七五〇	三、八五〇
付加保険料	四、八〇〇	四、六八〇	一一〇

◆詳 細 年金係

(内線108・109)

平成十年度

道政モニターの募集

北海道では、広く道民から道政に関する意見・要望などを聴き、道の政策に反映させることを目的として、昭和三十七年度から道政モニター制度を設け、道政の総合的推進に努めてきておりますが、平成十年度も道政モニターを次のとおり募集します。

◆十勝管内募集定員 四十二名

◆募集期間 四月二十一日(火)まで

◆委嘱期間 平成十年五月二十日

～平成十一年三月三十一日

◆申し込み・詳細

十勝支庁総務課広報渉外係
(☎24-3111 内線2117)

都市間バス釧路線

(すずらん号)の

停留所が新設

三月二十日(金)から札内七号停留所その他に、幕別駅前に停留所が新設されました。いずれも、往路乗車復路降車ができます。

◆詳細

十勝バス営業課(☎37-6500)

使用料等の納期限が

変更になります

四月より次の使用料等の納期限が毎月末日に変更になります。

また、変更に伴い、口座振替日

も毎月末日になりますので、ご協力ください。

- ・公営住宅・町営住宅・特公賃住宅(単身者)・保育所・わかば幼稚園・学童保育所

平成十年度

馬伝染性貧血検査

家畜伝染病予防法の規定に基づいて標記検査を次のとおり実施します。申請希望の家畜飼養者は申し込みをお願いします。

なお、本年度より道外移出証明のための健康手帳の提出が必要なくなりましただけで、消流予定馬の定期検査は行いません。

◆実施予定日

四月二十三日(木)・二十四日(金)

◆対象家畜

定期種畜検査を受験予定の馬

◆申し込み

四月十日(金)までに

農林課畜産係(内線240)へ。

幕別町在宅介護支援センターからのお知らせ

介護のこと、福祉サービス、介護用品などのご相談は、いつでもお気軽にお電話ください。

・在宅介護支援センターへ幕別

(☎54-3811)

・在宅介護支援センターへ札内

(☎56-5698)

透明・半透明の袋で

ごみ出し!!

町では、四月から黒い袋や中が見えない袋などで出されたもの、分別されていないものは収集していません。近隣に迷惑にならないようにしましょう。

資源ごみ

紙パック…ゆすいで、開いて、乾かして、束ねて出す。

あき缶…ゆすいで、つぶさないで出す。

ペットボトル…△マークのあるものだけ(醤油、焼酎、ジュース類)

※△マークは底に彫り込んであるものもあります。

・キャップはとって「燃やせないごみ」に出す。

・ラベルは、とらなくても良い。

・ゆすいで、つぶさないで、切らないで出す。

※あき缶・ペットボトルは、同じ袋でも良い。

ビン…白ビン、茶ビン、その他のビン

・酒類・ジュース類・栄養ドリンク・ジャムなどの容器で、ほとんどのビンが資源になるが「クリスタルガラス、耐熱ガラス、化粧ビン」は再生できないので燃やせないごみに出す。

・キャップはとって「燃やせない

ごみ」へ。

・ゆすいで出す。

・ビンは、割れやすいので別袋にして出す。

※事業所・商店などから出るごみは、有料です。町の「ごみ処理券」を貼ってください。

※分別の特集は、これで最後になります。今回配付しました「家庭ごみの正しい出し方」を参考に

出してください。

◆問い合わせ

町民課環境衛生係(内線104)

犬の飼い方について

・散歩に行くときには、フンを

持ち帰る用意をして出かけましょう。

・放し飼いは、絶対やめてください。

※町では、首輪のついている犬でも捕獲した場合は、飼い主の届け出がない限り野犬として処分することもあります。

※犬を飼う人はルールを守って、他の人に迷惑をかけない、住みよい地域づくりを心がけましょう。



町民課環境衛生係(内線104)

宅地分譲のご案内

◆分譲地

場所	面積	価格
幕別町緑町 12番地83	五・三・〇〇㎡	八三五万円

◆募集要領

自己が自ら居住する住宅を建築するために土地を必要としていること。

◆募集期間

四月一日(水)～四月十日(金)まで受付いたします。(申込書は札内支所・糠内出張所にもあります)
※応募多数の場合は抽選になります。(抽選日 四月十五日(水))

◆契約締結日

四月十五日(水)～四月二十二日(水)なお、契約時に契約代金の三割以上の金額を納入していただきます。

◆申し込み・問い合わせ

幕別町土地開発公社(役場 三階)
(内線371)

第十二回 パークゴルフ

公区対抗春季大会

◆日時

五月十七日(日)

受付 午前七時～七時三十分
はらっぱ36コース中央サークル

◆対象

同一公区内に住む三名～五名
一チームで編成

◆参加料

一人五〇〇円
(当日不参加の方はキャンセル料)

として全額いただきますのでチームの方にお預けください)

◆競技要領

団体戦のみ
(男性の部・女性の部、各チーム上位三名の合計点)

◆申し込み

五月六日(水)までに

幕別トレーニングセンター
(☎54-2106)

札内スポーツセンター
(☎56-4083)

※雨天の場合は中止となります。

幕別町パークゴルフ

協会の募集

平成十年度の会員を募集します。

◆期間

四月二十七日(月)～

六月二十九日(月)

◆受付場所

- クマゲラハウス
- おおさかスポーツ札内店

◆年会費

一、〇〇〇円(バッジ代込み)

※国際PG協会および幕別町PG協会が主催および主管する大会には、会員の登録がなければ出場できない場合があります。

『パークゴルフガイド』

クマゲラハウスで販売中

一冊 一、九九五円

(税込み)

平成10年度 幕別町百年記念ホール自主講座 受講生の募集について

下記の講座について、受講生を募集いたします。申込みの締め切りは各講座とも4月30日(木)までです。お電話で『幕別町百年記念ホール (☎56-8600)』までご連絡ください。

木工芸教室

《毎週木曜日 午前10時から》

- 講師/郷 孝男先生
- 受講料/月額1,500円
- 材料費/実費
- 定員/20名
- 新規受講生の開講日/5月7日(木)

絵画教室

《毎週金曜日 午後6時30分から》

- 講師/大戸秀夫先生
- 受講料/月額1,500円
- 材料費/実費
- 定員/20名
- 新規受講生の開講日/5月8日(金)

フラワーアレンジ

《第2・4金曜日 午後7時から》

- 講師/堂前きよみ先生
- 受講料/月額1,000円
- 材料費/実費
- 定員/15名
- 新規受講生の開講日/5月8日(金)

こども将棋教室

《第2・4土曜日 午後2時から》

- 講師/和田輝夫先生
- 受講料/月額500円
- 対象/小・中学生
- 定員/20名
- 新規受講生の開講日/5月9日(土)

※継続講座で、現在の受講生と新規の受講生のみなさんでスタートする講座もありますが、カリキュラムには問題ありません。各講座とも初心者の方、大歓迎ですので、お気軽に申し込んでください。

手作りおやつ教室

家庭で簡単にできるおやつ、幼児を持つお母さん、お孫さんに作ってあげたいおばあちゃん、手作りのおやつを作ってみませんか。

◆日 時 四月十五日(水)、五月十四日(木)、六月十二日(金)

午前十時～正午まで

◆場 所 保健福祉センター

◆定 員 十五名

◆講 師

保健福祉センター 栄養士

◆申し込み 四月一日(水)より

保健福祉課栄養指導係へ

(☎54-3811)

厚生病院人間ドックの

助成について

平成十年四月一日～十一年三月三十一日に厚生病院の人間ドックを受けられる方は受診予約のうえご連絡ください。

必要な書類を送付いたします。

◆対 象 三十五歳以上の町民

※社会保険の本人は除く

◆助成額 五、二五〇円

(料金三六、七五〇円のうち)

▼女性は選択項目の……………

・子宮がん検診に対して……………二、一〇〇円

・骨粗鬆症に対して……………八九〇円

を助成します。

◆連絡先 保健福祉センター内

保健予防係(☎54-3811)へ。

ポリオの追加接種

昭和五十年から五十二年に生まれた方について、ポリオの免疫を保有している方の割合が他の年齢層に比べて低いことが、厚生省の調査でわかりました。

日本には、ポリオウイルスは存在しないと判断されていますが、免疫を持っていない方が、ポリオの発生している国に旅行した時に、ポリオに感染し発症する可能性があります。

また、お子さまがポリオワクチンの予防接種を受けたときに極めてまれですが、お子さまから感染する可能性もありますので、昭和五十年から五十二年に生まれた方については、再度ポリオワクチンの予防接種を受けることをお勧めします。

なお、この予防接種は任意の予防接種となります。

◆対象者 昭和五十年～五十二年生まれの方。

◆日 時

四月一日～六月三十日までの毎

週木曜日

午後一時三十分～三時

◆場 所 帯広協会病院

◆申し込み

受診月の前月の末日までに協会病院へ直接申し込みください。

◆料 金 五、二〇〇円

4月『健康づくり体操教室』参加者を募集



いずれの教室も初心者を対象としています。無理をせず、マイペースでOKです。興味のある方は気軽にお問い合わせください。定員になり次第、締切ります。

●場 所 保健福祉センター

教 室	日 付	時 間	定 員	内 容	持ち物
らくらく エアロビクス	4月15日(水)	18:30～ 19:30	25名	エアロビクスは、音楽に合わせてインストラクターの動きを見ながら体を動かす運動です。踊りではないので誰でも気軽に楽しく始められます。	バスタオル (床に敷く用)
	4月24日(金)	10:30～ 11:30	25名	上手くできても、できなくてもOK! どうぞ気軽に参加してください。	タ オ ル (汗ふき用) 運 動 靴
リフレッシュ 体 操	4月27日(月)	10:30～ 11:30	25名	肩こり、便秘、冷え性などの体の不調に、手軽にできて、気持ちいい運動を毎日の生活に取り入れませんか? ストレッチを中心とした簡単な運動です。	タ オ ル

●申し込み・詳細 保健福祉課 栄養指導係 森山まで (☎54-3811)

☎町機関の電話番号

役 場	54-2111
役場札内支所	56-2111
役場糠内出張所	57-2140
役場駒田出張所	57-2171
教育委員会	54-2006
保健福祉センター	54-3811
車両センター	54-2171
町民会館	54-3030
札内福祉センター	56-2111
百年記念ホール	56-8600



スマイルタウン
まくべつ

笑顔で人々がふれあうまちづくり

1998年
(平成10年)

4・15

まくおしらせ

No.623



◆対 象

一歳から就学前の幼児

◆場 所

保健福祉センター

五月二十五日(月)

午後〇時四十五分

・札内福祉センター

五月二十九日(金)

午前八時四十五分

午後〇時四十五分

(各時間毎予約制)

※一歳の歯科健診対象の方

午後一時四十五分

(個人通知しています)

◆料 金 五〇〇円

◆持 ち 物

歯ブラシ・母子手帳・ハンドタオル

◆申し込み

各日一週間前までに保健予防係へ

(☎54-3811)

※定員になり次第

申し込み締め切

りとさせていただきます

だきますので、

お早めにお申し

込みください。



老人健康診査を

実施しています

◆実施期間 九月三十日(水)まで

診査は一人一回です。

◆対象者 昭和八年四月一日以

前に生まれ(六十五歳以上)、入

院および通院していない方。

◆場 所 希望される方は、健康

保険証を持参の上、次の病院へ

景 山 医 院・勝 山 医 院

柏木内科医院・塚田医院

おち小児科医院・木村医院

◆費 用 無料

◆詳 細 保健福祉課福祉係

(内線111)へ

身体障害者の方の巡回相談

身体障害者更生援護施設、精神

薄弱者援護施設の入所、療育手帳・

補装具の交付、職業・医療に関する

相談が次の場所で行われます。

希望される方は事前に「調査書」

を提出していただくこととなります

ので、保健福祉課福祉係(内線110)

までお問い合わせください。

実施期間	実施場所	名簿提出期限
平成10年 6月9日	市福祉センター 帯広市公園東町3丁目 ☎0155-27-2325	平成10年 5月8日
平成10年 10月13日		平成10年 9月11日
平成11年 1月26日	市福祉センター 帯広市公園東町3丁目 ☎0155-27-2325	平成10年 5月8日
		平成10年 9月11日

人工透析患者通院費に

対して助成制度ができました

— 四月一日から実施 —

町では、腎臓機能障害により、

医療機関に通院し、人工透析療法

による医療の給付を受けている町

民に対し、通院費の一部を助成する

制度を設けました。

◆対象者

腎臓機能障害により、身体障害

者手帳の交付を受け、医療機関

に通院し、人工透析療法による

◆助成の範囲

医療の給付を受けている方。

通院に要するバス、汽料金の

◆詳 細

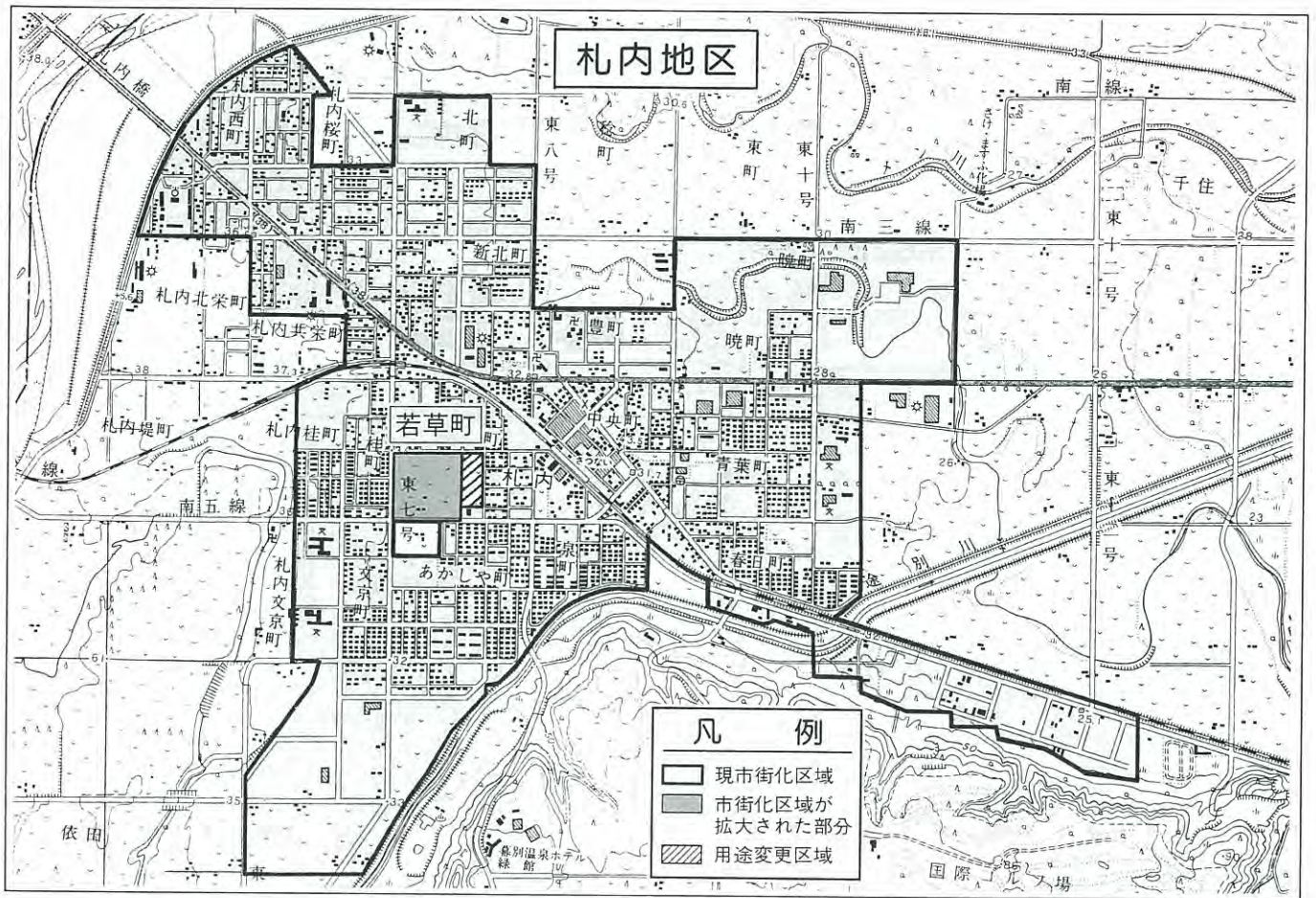
運賃の半額以内。

(町内医療機関を除く)

平成十年 地価公示

◆書類の閲覧 役場企画室

標準地番号	標準地の所在地	平成10年公示価格(㎡当たり)	周辺の土地の状況
幕別 1	寿町2番35	18,000円	普通一般住宅の建ち並ぶ既成住宅地域
幕別 2	札内春日町315番10外	26,000円	一般住宅の建ち並ぶ住宅地域
幕別 3	札内共栄町175番23	29,000円	一般住宅の建ち並ぶ住宅地域
幕別 4	札内中央町330番17	28,000円	一般住宅が建ち並ぶ既成住宅地域
幕別10-1	字猿別74番	3,000円	畑作地帯に農家住宅、一般住宅の建つ地域
幕別10-2	字相川799番13	4,600円	一般住宅、農家住宅、工場等の見られる地域
幕別10-3	札内共栄町162番14	13,000円	一般住宅、農家住宅、工場等が散見される地域
幕別10-4	字千住206番	3,300円	農家、工場等の散在する畑作中心の農業地域



市街化区域が拡大されました

平成十年二月十九日に行われた北海道都市計画地方審議会で「帯広圏都市計画市街化区域および市街化調整区域の変更の案」が決定され、平成十年三月三十一日付けで北海道知事より告示がされました。

市街化区域の拡大について

今回の変更で拡大された市街化区域は、幕別町札幌若草町の一部（地図表示のとおり）です。これに伴い、これらの地区には、新たに都市計画用途地域が定められました。また、現市街化区域の一部につきましては、第二種中高層住居専用地域から第一種低層住居専用地域に用途の変更が行われました。

公園の変更について

今回の市街化区域の見直しに併せて、都市計画公園一カ所の変更を行いました。

- 内容はこちらのとおりです。
- ◆都市計画公園（近隣公園）
・若草公園（一〇ha新規）

地区計画の決定について

今回市街化区域に編入された地区（札幌若草町の一部）および用途の変更を行った区域では、良好な住宅地となるよう、同時に『地区計画』を都市計画決定いたしました。

『地区計画』とは、用途地域によって建築物の制限が行われておりますが、それぞれの地区の実態や住環境に配慮するよう、建築物の用途構成や形態、敷地面積等に関する事項など用途地域の指定よりも更に厳しい内容を定め、地区にふさわしい街並みを目指す制度です。

今回市街化区域に編入された地区は、低層専用住宅地区、低層一般住宅地区、沿道サービス地区の三つの用途地域に分かれておりますが、それぞれ「地区計画」を定めております。

◆地区計画の主な内容

（低層専用住宅地区の場合）

- ・建築のできる主なもの↓住宅、学習塾、理髪店、美容院などを兼ねる住宅。共同住宅（三戸以上）のものを除く。
- ・敷地の最低限度↓二〇〇㎡
- ・建築物の壁面の位置↓隣地境界との距離は最低一m。

◆このほか塀の禁止や門の高さの制限などがあります。

(低層一般住宅地区の場合)

- 建築のできる主なもの ↓ 共同住宅
- 建築物の壁面の位置 ↓ 隣地境界との距離は最低1m。

- このほか塀の禁止や門の高さの制限などがあります。

(沿道サービス地区の場合)

- 建築のできる主なもの ↓ 住宅
- 兼用住宅、共同住宅、店舗(床面積一、五〇〇㎡を超えるものを除く)、事務所(床面積一、五〇〇㎡を超えるものをおよび三階以上のものを除く)、郵便局(床面積五〇〇㎡を超えるものを除く)、診療所、病院。

- 敷地の最低限度 ↓ 二〇〇㎡
- 建築物の壁面の位置 ↓ 隣地境界との距離は最低1m。

- このほか塀の禁止や門の高さの制限などがあります。

◆地区計画の決定と同時に、建築物の制限に関する条例の一部を改正し、より効果的な制度の運用が図れるようになっております。

◆詳細については、役場都市計画課へお問い合わせください。

なお、都市計画図の修正版を役場四階と札内支所で販売しております。

幕別町百年記念ホール 5・6月催し物案内

	月	日	曜	催物名	開演	入場料など
大 ホ ー ル	5	9	土	秋山チエコ講演会 (六花亭製菓)	未定	未定
	5	24	日	崇教真光青年音楽祭 北海道地区大会	未定	未定
	6	11 12	木 金	高文連演劇専門部研修会	未定	未定

ゴールデンウィークの 百年記念ホール開館情報

☆4月29日(木)～5月5日(水)まで
幕別町百年記念ホールは休館いたしません。
5月6日(木)は休館日となります。
(ただし、図書館札内分館は4月29日(木)～30日(金)、5月3日(日)～6日(水)は休館日です。)

国民年金の耳寄りな話⑪

平成9年度の国民年金保険料は4月30日までに!!

Q. 平成9年度の国民年金保険料は4月30日を過ぎると役場で納めることができないと聞きましたが本当ですか？

A. 国民年金の保険料はその月の翌月末日が納期限となっています。たとえば、4月分であれば5月末日、5月分であれば6月末日になります。ですから、平成9年度最後の平成10年3月分は、翌月の平成10年4月末日が納期限ということになります。

では、質問についてのお答えですが、国民年金の保険料を役場で納めることができるのは、この平成9年度最後の納期限までとなっています。つまり、平成10年4月30日を過ぎると役場で納めることができないことになります。

それでは、もし納めれなかったときにどうしたらよいかお話しします。

まず、帯広社会保険事務所発行の納付書が必要になります。その納付書に保険料を添えて金融機関の窓口で納めることになります。

納付書の発行を依頼したり、金融機関に足を運ぶことなどを考えると、役場の窓口、或いは口座振替による納付の方がずっと楽だと思います。

幕別町高齢者就労センター 堆肥を販売します

この堆肥は、幕別町高齢者就労センターの手作りです。草や柏、白樺の落ち葉、米ぬかなどを混合して堆積し、十分に時間をかけて腐食させた堆肥です。成分の分析結果では安全性も確認されており、また、有機質分も富んでおり、一般家庭の野菜畑や花畑、鉢物にも役立ちます。

◆販売日 四月二十九日(水)

午前十時～十一時

◆場所 ひまわりの家(札内青葉町)

◆価格 一袋五〇〇円(消費税含む)

◆販売数 限定八〇〇袋(先着順)

※希望者が多い場合は一人当たりの販売数を限定することがあります。

◆当日は、古着のリサイクルショップも出店しますのでご利用ください。

透明・半透明の袋で

ゴミ出し

四月一日から透明・半透明の袋でのゴミ出しが始まりました。黒い袋・ダンボール箱（割れたガラス等は可）・肥料袋は、収集できませんので近所の方の迷惑にならないようご注意ください。

気をつけて!! シールを貼られないように

分別のやり直し 透明・半透明の袋で出す

ルール違反

お持ち帰り下さい。

月 日

幕別町役場民生部町民課環境衛生係
☎54-2111(内104)

● 雑草……土をよく落とし透明半透明の袋に入れて出す。(そのまま置かれてしまうと収集できません)

● 木の枝……1m以内に切って、束ねて出す。

● 雑草……土をよく落とし透明半透明の袋に入れて出す。(そのまま置かれてしまうと収集できません)

粗大ゴミの収集

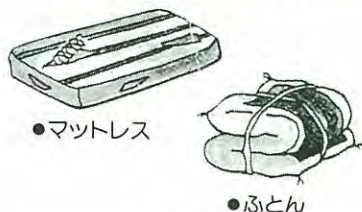
春の粗大ゴミの収集は、四月・五月に行いますので町民カレンダーで日程を確認してください。

特に畳を出すときは、半分に切って出すことになっています。半分に切っていない場合は、収集できませんのでご注意ください。

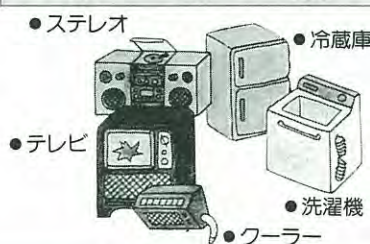
家具類



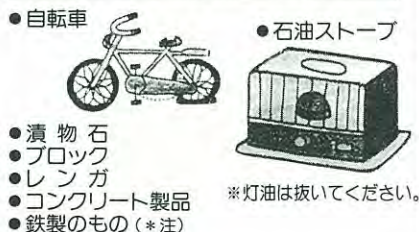
寝具類



家電類



その他



(*注)

- 鉄製のもの
 - ・スコップ・ハンマー・針金の束
 - ・油圧ジャッキ・フライパン
 - ・タイヤのホイールなど

救命講習の御案内



消防署が、119番通報を受けてから、救急隊が現場に到着するまでに、平均5分かかります。

もし家族、職場の同僚が急に倒れ心臓、呼吸が停止した場合、救急隊が到着後、応急処置をしても蘇生する確率は25%程度です。又、脳も約4分で大きなダメージを受けます。

「救急車が現場に到着するまでの時間が大切です」

そこで、町民の皆様方が救命処置を学び、1分でも速く処置をしていただければ、蘇生する可能性は格段に向上いたします。

消防署では、応急処置の普及啓発のため救命講習を随時実施しております。職場・公区・各種団体で一度受講してみてもはいかがでしょうか？

- ☆ 普通救命講習 3時間(講習時間)
- ☆ 上級救命講習 8時間(講習時間)
- ☆ 講習修了者には、修了証が交付されます。

《連絡先》 幕別消防署 ☎54-2434 救急係
札内支署 ☎56-2419 救急係



5月の保健ガイド

日	曜	内 容	時 間	会 場
1	金	断 酒 会	19:00~21:00	町 民 会 館
11	月	赤ちゃんクラブ	10:30~11:30	保健福祉センター
"	"	赤ちゃんクラブ 札内北地区	10:00~11:00	札内福祉センター
"	"	赤ちゃんクラブ	10:00~11:00	途別近隣センター
"	"	"	13:30~14:30	古舞近隣センター
"	"	"	13:30~14:30	糠内コミュニティー センター
"	"	"	13:30~14:30	駒 島 公 民 館
"	"	予防接種ツ反	13:00~13:30	保健福祉センター
"	"	"	13:00~13:30	札内福祉センター
13	水	予防接種BCG	13:00~13:30	保健福祉センター
"	"	"	13:00~13:30	札内福祉センター
14	木	リハビリ教室	13:00~15:30	保健福祉センター
18	月	赤ちゃんクラブ 札内南地区	10:00~11:00	札内福祉センター
"	"	予防接種ツ反	13:00~13:30	保健福祉センター
"	"	"	13:00~13:30	札内福祉センター
20	水	予防接種BCG	13:00~13:30	保健福祉センター
"	"	"	13:00~13:30	札内福祉センター
25	月	フッ素塗布 歯科健診	申込み予約制	保健福祉センター
28	木	リハビリ教室	13:00~15:30	"
29	金	フッ素塗布 歯科健診	申込み予約制	札内福祉センター

5月の乳幼児健診

日	曜	健診名	受付時間	対象児	会 場
15	金	1歳半児健診	12:45~13:00	平成8年10月生	札内福祉センター
21	木	1歳半児健診	12:45~13:00	平成8年9・10月生	保健福祉センター
22	金	3カ月児健診	12:45~13:00	平成10年1月生	百年記念ホール
"	"	7カ月児健診	13:00~13:15	平成9年9月生	"
27	水	3歳児健診	12:45~13:00	平成7年3月15日~4月15日生	札内福祉センター

日曜当番医 (正午前9時~)	5月3日	塚田医院 宝町 ☎54-2725
	5月10日	景山医院 錦町 ☎54-2350
	5月17日	勝山医院 本町 ☎54-2053
	5月24日	柏木医院 札内青葉町 ☎56-5151
	5月31日	おち小児科医院 札内新北町 ☎56-5522

※幕別線においては、五月から九月の間、理容おおさわ様前が始発になります。

5月の老人福祉センターバス	
幕 別 線	駒島・美川線
7日 21日	11日 25日
新和・札内線	古 舞 線
8日 22日	12日 26日

五月以降の抽選会は毎月二十五日。(当日が土・日曜日の場合、金曜日)

犬や猫は、捨てないで

ペットは家族の一員です。子を望まないときは、避妊の処置をするなどして最後まで責任を持って大切に飼いましょう。

平成九年度は、九十四頭の不要犬として処分しました。中には可愛い子犬もいて飼い主のモラルが問われます。

スマイルパーク植樹祭

〈家族で植樹祭に参加しませんか〉

◆日 時 五月十七日(日)午前10時
・小雨決行

(雨天の場合は二十四日(日)に順延)

◆集合場所 スマイルパーク内

フラワーガーデン

◆参加人数 先着一〇〇名

◆用意する物 作業しやすい服装・長靴・スコップ

◆申し込み 五月八日(金)までに都

市計画課都市整備係(内線453)

へ電話で申し込みください。

公園管理にご協力を

近年、公園内の砂場で犬、猫などによる排泄物が増えていきます。

町としても砂の全面取り替えや

緑館温水プール

利用券の配布について

緑館温水プールをご利用になる町民の方に利用券を配布いたします。ご利用の際、緑館フロントに提示いただくと、下記の利用料にてご利用になれます。

ご希望の方は、下記の場所でお

受け取りください。

◆利用期間

四月十九日(日)~十月三十一日(土)

◆利用料

一般(中学生以上) : 三〇〇円

小学生 : 五〇円

◆取り扱い場所

教育委員会・札内支所・糠内出張所

◆詳細

教育委員会社会体育係 (☎54-2006)まで

各野球場の抽選会を行います

使用期間 五月分

◆使用場所 町営・依田野球場

◆抽選日・場所

四月二十四日(金)午前九時三十分

から幕別トレセンロビー。なお、

犬の登録と狂犬病予防注射

犬の飼主は、狂犬病予防法により登録と狂犬病の予防注射を受けさせることとなっております。なお、登録は生涯に1回となりましたが、予防注射は年1回受けなければなりません。本年度の日程は下記のとおりですので必ず予防注射を受けましょう。

該当犬 生後91日以上の子犬

料 金 6,040円
(登録3,000円)
(注射3,040円)

※注射だけの場合は3,040円です。
おつりのないようお願いします。



犬による事故は飼主の責任になります 放し飼いはやめましょう

5月10日(日)

幕別市街	時 間	実 施 場 所
	9:30~9:45	明 野 明野近隣センター
	9:50~10:20	旭 町 旭町近隣センター
	10:30~11:00	緑 町 緑中央公園
札内市街	11:30~12:00	桂 町 西児童公園
	13:00~13:30	あかや町 あかや近隣センター
	13:40~14:10	暁 町 暁町公園
	14:20~15:00	青葉町 札内支所前

5月14日(木)

札内地区 農村部	時 間	実 施 場 所
	9:40~10:00	古 舞 古舞近隣センター
	10:10~10:30	途 別 途別コミセン
	10:35~10:40	途 別 途別第3会館
	10:55~11:10	日 新 日新近隣センター
	11:20~11:30	" 掛川牧場
	13:00~13:10	昭 和 依田公園(緑館前)
	13:15~13:25	依 田 依田近隣センター
	13:35~13:50	千 住 千住西近隣センター
	14:00~14:10	稲志別 中稲志別近隣センター

5月12日(火)

幕別地区 農村部	時 間	実 施 場 所
	9:45~10:00	駒 島 駒島公民館前
	10:15~10:30	中 里 中里近隣センター
	10:45~11:00	美 川 美川近隣センター
	11:15~11:40	明 倫 明倫近隣センター
	13:00~13:10	糠 内 糠内コミセン
	13:20~13:30	新 和 新和近隣センター
	13:45~13:55	猿 別 西猿別近隣センター
	14:00~14:20	" 猿別近隣センター
	14:30~14:45	相 川 相川北会館
	14:55~15:05	" 相川担い手会館
	15:20~15:30	新 川 新川近隣センター
	15:45~15:55	大 豊 大豊近隣センター

5月17日(日)

札内市街	時 間	実 施 場 所
	9:30~10:00	新北町 新北町近隣センター
	10:10~10:40	北 町 札内北コミセン
	10:50~11:20	北栄町 北栄町近隣センター
幕別市街	13:00~13:40	緑 町 幕別南コミセン
	13:50~14:10	南 町 南町公園
	14:20~14:50	本 町 役場前

【犬の登録について】

飼い犬が死んだとき、飼い主が転入、転居をした時には届け出が必要です。役場町民課、札内支所に印鑑と鑑札(登録番号のわかるもの)を持参し、手続きをしてください。

----- 切 り 取 り 線 -----

《畜犬登録申込み書》

犬						申 込 み 者 (飼 主)	
名 前	種 類	年 齢	毛 色	性 別	体 格	住 所	氏 名
		才		牡・牝	大・中・小		
		才		牡・牝	大・中・小		