

かごしま 市民のひろば

編集と発行：鹿児島市広報課/〒892鹿児島市山下町11番1号 市役所のでんわ：224-1111

2月

平成9年(1997年)
第357号



主な内容

- 住居表示 2月17日から
東谷山六丁目・七丁目を新設ほか……………②
- 市街化調整区域における指定既存集落(案)……………③
- 市民税・県民税 申告の時期になりました……………④
- 市職員給与などの状況……………⑤
- 都市農業センター市民農園使用者募集……………⑥
- 鹿児島市福祉環境整備指針……………⑩

市の人口(推計)	(平成9年1月1日現在)		(前年同月比)	
	人口総数	世帯数	人口総数	世帯数
	548,874人	218,224世帯	(+2,977人)	(+4,675世帯)
	男 257,277人		(+1,761人)	
	女 291,597人		(+1,216人)	

寒風なんかに負けないぞ!

木々が葉を落とし、じっと春を待っている中央公園に、名山小の1年生がやって来ています。寒さも忘れて、みんなでボール遊び……。ボールが行き交うたびに、明るい歓声が公園に響いています。その歓声の向こうで、かすかな春の足音が聞こえてきます。

市長随想

ところで、近年、市民生活の向上や経済活動の進展などにより、ごみの排出量が年々増えています。

このため、全国の都市においては、処理場の確保や処理経費の増大など、ごみ処理についての様々な問題を抱えています。

そのようななかで、これからは、今までの「燃やすか埋めるかのごみ処理」から、ごみの排出そのものを減らすとともに、出たごみはできる限り資源としてリサイクルするといふ「循環型のごみ処理」に移行していかねばなりません。

透明ごみ袋の導入や資源ごみの分別収集を機に、市民の皆さんとともにごみ問題を考え、リサイクル社会の構築に向けて努力していきたいと思えます。

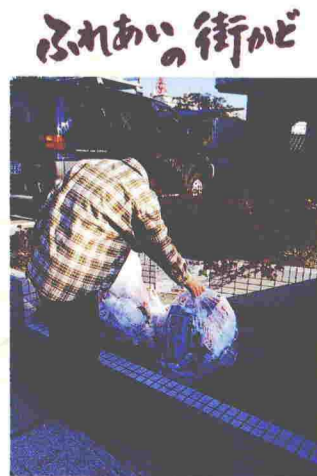
そして、来年一月からは、市内全域で容器包装リサイクル法に基づく資源ごみの分別収集を実施することになっております。

これまでの分別に加え、新たに缶・びんを資源ごみとして分別していただくこととなります。

さて、本市では、ごみ分別の徹底や収集作業の安全などのため、昨年十月から透明ごみ袋の導入についての試行を続けてきましたが、本年四月一日からこれを本格実施することになりました。

ごみ問題を考える

赤崎 義則



別表 [住居表示実施後の主な手続き]

Table with 5 columns: 種別, 手続き先, 必要書類, 期限, 備考. Rows include 市役所備え付けの台帳類, 自動車運転免許証, 自動車車検, 不動産登記簿, 商業登記簿・法人登記簿, 各種年金, 各種許認可証, 預貯金通帳類.

住居表示 2月17日から

東谷山六丁目・七丁目を新設 西別府町の一部を西陵三丁目へ編入

住居表示の実施

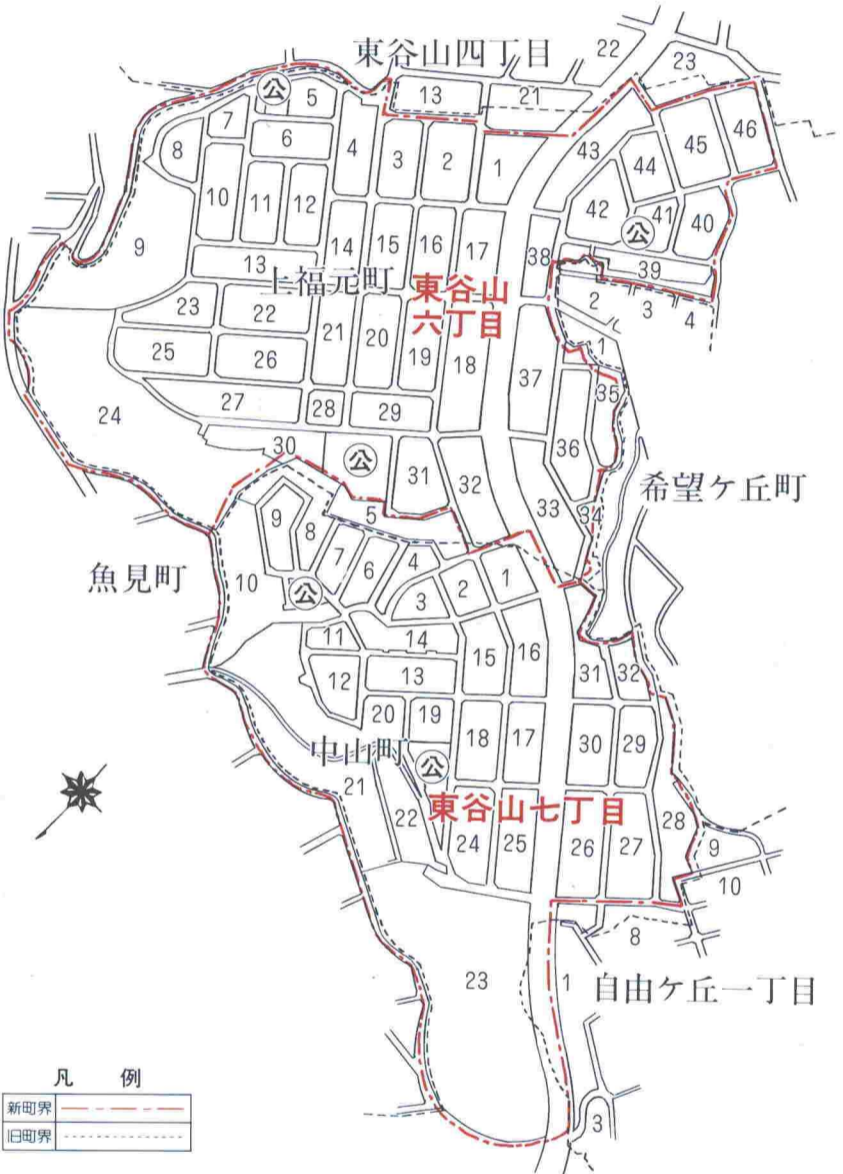
二月十七日から次の二つの地区の住居表示が実施され、住所の表示方が従来の土地地番を使う方式から建物に番号をつける方式に切り替えられます。

住居表示の実施に伴い、住民基本台帳、印鑑登録原票、選挙人名簿など市役所の各種台帳は

登記簿などの住所変更手続きは各人で

住居表示の実施に伴い、住民基本台帳、印鑑登録原票、選挙人名簿など市役所の各種台帳は

新旧町界図 上福元町・中山町・自由ヶ丘一丁目の各一部 (桜川第二地区)



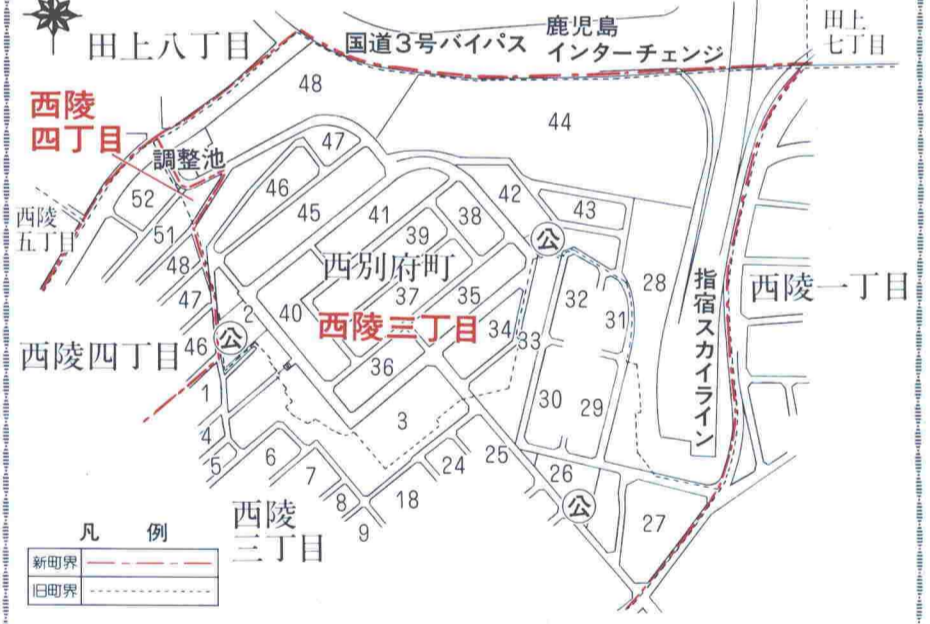
郵便物のあて名は 新住居表示で

二月十七日以降は、郵便物のあて名は新しい住居表示を使用してください。

新築などは届け出を

住居表示を実施した区域内に建物を新築または増築したときは、住居番号をつけたり変更する必要がありますので、入居前に必ず届け出てください。

新旧町界図 西別府町の一部(西郷団地地区)



道路占用料が変わります

道路占用料条例の一部改正により、4月1日から市道の道路占用料が、次のとおり変わります。

- ①既存の占用物件で引き続き占用を継続する場合は、占用料の額が前年度の1.1倍になります。
②4月1日から新しく占用許可を受ける場合は、新しい占用料が適用されます。

【用地管理課】

暮らしに 便利な

鴨池・西鹿児島駅市民サービスステーション

土曜日・日曜日などでも住民票の写しや戸籍謄抄本などの請求ができる市民サービスステーションをご利用ください。

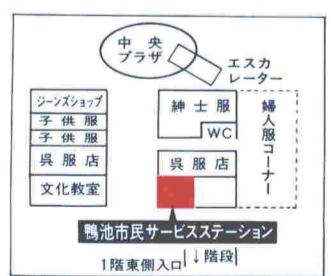
【業務時間】 10時～18時(昼休み時間も受け付けます)
【休所日】 水曜日、年末年始(12/29～1/3)
【取り扱う業務】

- (1)住民票の写しの交付
(2)住民票記載事項証明書の交付
(3)公的年金受給者現況届などの記載事項証明書の交付
(4)印鑑登録証明書の交付
(5)戸籍の謄本または抄本の交付
(6)戸籍の附票の写しの交付
(7)身分証明書の交付

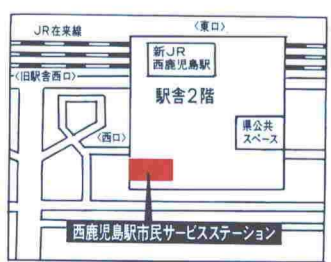
※(5)(6)(7)の業務については、土曜日、日曜日、祝日および17時以降は申請の受け付けのみを行い、証明書などは後日交付(来所時に交付または郵送)します。



鴨池市民サービスステーション
ダイエー鹿児島店2階
250-7595



西鹿児島駅市民サービスステーション
西鹿児島駅舎2階
285-5502



市街化調整区域における

指定既存集落(案)

本市では、無秩序な市街化を防止し農林漁業との土地利用の調和などを図るため、市域全域を市街化区域と市街化調整区域に区分する「線引き」を実施し、昨年6月にその見直しを都市計画決定したところである。

指定既存集落とは?

市街化調整区域内においては、市街化区域に比べて多くの土地利用上の規制があります。そのため、住み慣れた集落内に自分たちの住宅が自由に建てられないことなどによる人口の減少・高齢化など、過疎化の進行が指摘されています。

指定既存集落の要件とは?

この「指定既存集落」の指定を受けると、建築制限が緩和され、市街化調整区域内の集落の機能維持、地域活力の保持、人口流出の防止などの一助になると考えられます。

新たに建てられる建築物とそれを建てられる人

本市の「指定既存集落」は、次の要件を満たす集落で、県知事が指定するものです。

指定既存集落内には、独立して一体的な日常生活圏を構成しているおおむね百戸以上の大規模集落や、その集落と自然的・社会的条件からみて関連性のあるおおむね五十戸以上の集落

指定既存集落内に新たに建てられる建築物とそれを建築できる人の要件は、次のとおりです。

- ①自己用住宅
②分家住宅
③小規模な工場など
④公営住宅

住した時点で、その要件を満たすこととなります。指定既存集落の土地要件

今後の予定

現在、指定既存集落について、本市の案に沿って指定するよう県に要請しています。順調にいけば、今年度中には県知事指定がなされる見通しです。

ごみは透明ごみ袋で!

皆さんのご理解とご協力をお願いいたします

昨年10月1日から、透明ごみ袋によるごみ出しへの切り替え期間がスタートし、4カ月が経過しました。そして、本格実施まであと2カ月。皆さんのご理解とご協力をお願いいたします。



平成8年10月1日からごみ袋が透明に変わりました。

【清掃部管理課】

ごみ減量ローラー作戦展開中!

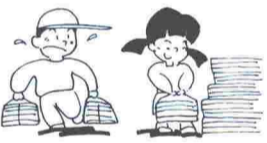


今や、ごみ問題は、地球規模での環境保全や資源問題とも相まって、大きな社会問題となっています。ごみの現状について知りたい、ごみの減量化・再資源化などについて考えてみたいといったご要望がありましたら、ご連絡ください。

【清掃部管理課】

資源ごみ回収活動補助金制度

資源ごみ回収活動を実施している町内会、PTAなどの市民団体に補助金を交付しています。



補助金は、資源ごみ回収量と実施回数により算定します。

【資源ごみ回収量】

古紙類 1kg=3円 空きビン類 1本=1.5円
古繊維類 1kg=3円 金属類 1kg=1.5円

【実施回数】

2回実施=3,000円 3回実施=6,000円
4回実施=9,000円 5回実施=12,000円
6回以上実施=15,000円

資源ごみ回収活動補助金の交付を受けるには、毎年度、団体登録が必要です。町内会、PTA、老人会、あいご会、スポーツ少年団などの市民団体であれば登録できます。団体登録は、随時受け付けています。

【清掃部管理課】

美しい環境を守るために

合併処理浄化槽の設置を!

【補助を受けられる地域】

- 市街化調整区域のうち、公共下水道整備計画区域を除く地域
吉野町および下田町の市街化区域のうち、公共下水道認可区域および吉野第1地区から第3地区までの土地区画整理事業予定区域を除く地域
中山町および上福元町の市街化区域のうち、永田川左岸の公共下水道認可区域を除く地域

【補助を受けられる人】

- 住宅(居住用部分を有する建物)に小型合併処理浄化槽を設置する人
集会施設(調理設備などがある建物)に小型合併処理浄化槽を設置する町内会などの代表者

補助金の額

新しく設置する場合
5人槽...309,000円
6・7槽...463,000円
8~10人槽...824,000円
既設の単独処理浄化槽を撤去して設置する場合(建築物の建て替えを除く)
5人槽...509,000円
6・7槽...663,000円
8~10人槽...1,024,000円

【清掃部管理課】

あなたにもできる 環境にやさしいカーライフ

- 1 車の整備、点検を!
2 適正な運転で!
3 大量輸送機関の利用を!
4 徒歩や自転車です!

このような小さな気配りが、きれいな空気と静けさを取り戻す大きな力になります。

【環境保全課】

この社会あなたの税がいきている



市民税・県民税

申告の時期になりました

2月17日から
3月17日まで

◆税の申告についての問い合わせ

- 市民税課 224-1111 ●谷山支所税務課 269-2111
- 伊敷支所税務課 229-2111 ●東桜島支所税務係 221-2111

別表 臨時受付所一覧

場	所	日	時
本庁管内	坂元小内(校区公民館)・川上福祉館(10:00~16:00)	2月20日	9時~16時
	吉野小内(校区公民館)	2月20日・21日	
	清水小内・城南小内(校区公民館)	2月21日	
	八幡小内・紫原小内(校区公民館)	2月24日	
	宇宿小内・鴨池小内(校区公民館)	2月25日	
	中洲小内・田上小内(校区公民館)	2月26日	
	西田小内・原良小内(校区公民館)・城西公民館	2月27日	
	武小内・中郡小内・武岡小内(校区公民館)	2月28日	
谷山支所管内	上床公民館(10:00~12:00)・平川福祉館(14:00~16:00)	2月20日	10時~15時
	福平福祉館	2月21日	
	桜ヶ丘四丁目市営住宅集会所(10:00~14:00)	2月25日	
	グリーン鹿児島農協谷山支店(10:00~12:00)・谷山農協玉利出張所(14:00~16:00)	2月26日	
	グリーン鹿児島農協中山支店(10:00~12:00)・谷山農協玉利出張所(14:00~16:00)	2月27日	
	火の河原分校跡(9:30~10:30)・山崎榮様宅(11:00~12:00)	2月28日	
	谷山農協五ヶ別支所(10:00~12:00)・茂頭公民館(14:00~16:00)	2月28日	
	東部農協	3月4日	
	坂之上福祉館	3月5日	
	谷山北福祉館	3月6日	
伊敷支所管内	グリーン鹿児島農協犬迫支店集会所	2月19日	9時~16時
	皆房公民館(9:00~12:00)・鹿児島中央農協皆与志支店	2月20日	
	西伊敷福祉館(10:00~16:00)	2月21日	
	小野市民館	2月25日	
	玉江小内(校区公民館)	2月26日	
東桜島支所管内	小山田農協	2月27日	時間は別途支所からお知らせします
	野尻町公民館・持木町公民館	2月17日	
	古里町公民館・有村納貯組合長宅	2月18日	
	浦ノ前納貯組合長宅・園山納貯組合長宅	2月19日	
	旧高免駐在員事務所	2月20日	
	塩屋ヶ元納貯組合長宅・宇土納貯組合長宅	2月24日	
湯之公民館	2月25日		

申告の必要な人

●今年一月一日現在、市内に住所があり、次のいずれかに該当する人

(1) 事業、不動産、利子、配当、雑一時、譲渡などの所得のあった人

(2) 給与所得者で、次のような人
ア 勤務先から給与支払報告書が提出されていない人、または前年中に就職や退職をした場合で、年末調整がされていない人

(3) 年金・恩給などの公的年金受給者で、次のような人
ア 公的年金以外(不動産や給与など)の所得があった人

イ 社会保険料控除、生命保険料控除、雑損控除、医療費控除などを受けようとする人

(4) 所得のなかった人。ただし、控除対象配偶者、扶養親族、または事業専従者は除きます。

※所得税の確定申告書を提出する人は、市民税・県民税の申告書を提出する必要があります。

申告の受け付け

●今年一月一日現在、市外に住所があり、市内に事務所・事業所・家屋敷(他人に貸しているものを除く)を持っている人

市民税・県民税の申告書は、市民税課、各支所の税務課(係)

申告をしないと

提出された申告書は次の資料となります。

- (1) 市民税・県民税の賦課資料
- (2) 国民健康保険税の算定資料
- (3) 国民年金保険料の免除などの判定資料
- (4) 所得証明書や課税額証明書などの諸証明の発行資料など

申告をしないと、公営住宅や

申告は正しくお早めに!

会場	受付期間	内容
鹿児島市税務署	3階フロア	2/17~3/17 事業所得・譲渡所得・消費税
	プレハブ大会場	2/17~3/17 不動産・配当・給与・雑所得など
	3階フロア	2/ 3~3/17 贈与税
	プレハブ小会場	3/18~3/31 消費税
県産業会館	プレハブ大会場	2/ 3~2/14 還付申告相談(医療費・住宅取得・中途退職など)
	還付申告センター(2階)	2/17~3/17

◆土曜日・日曜日・祝日は除きます。
◆受付時間 午前の部 9時~11時
 午後の部 13時~16時
◆税務署の駐車場は非常に狭く、また産業会館には駐車場がありませんので、バスや電車などの公共交通機関をご利用ください。

期限間近になるとたいへん混雑します。手続きはお早目に!
なお、申告の相談もお気軽にどうぞ。

鹿児島市税務署 224-9131
税務相談室 226-3669・222-7554

譲渡所得の特別控除



所得税や市民税・県民税の場合、土地建物を売却したときの譲渡所得には、次のような特別控除があります。

- (1) 自己の居住用土地建物の譲渡所得に対する三千万円控除
- (2) 公共事業の収用により土地建物を譲渡したときの所得に対する五千万円控除
- (3) 所有期間が五年を超える土地建物の譲渡所得に対する百万円控除など

譲渡所得には、さまざまな課税特例がありますので、税の申告をされる前にお気軽に鹿児島市税務署までお問い合わせください。

小型特殊自動車の規格が変更になりました

8年1月1日から小型特殊自動車の規格が変更になり、大型特殊自動車の一部が小型特殊自動車に区分されるようになりました。

小型特殊自動車は軽自動車税の対象で、新規登録などの手続きは市役所で受け付けています。

◆小型特殊自動車の規格

区分(単位)	長さ(m)	幅(m)	高さ(m)	最高速度(km/h)	総排気量(リットル)	
変更前	一律	4.7以下	1.7以下	2.0以下	15以下	1.5以下
変更後	農耕作業用自動車	制限なし	制限なし	制限なし	35未満	制限なし
	上記以外のもの	4.7以下	1.7以下	2.8以下	15以下	制限なし

【市民税課】

~国保からのお知らせ~

◎国民健康保険税と譲渡所得

所得税や市民税・県民税の場合と異なり、国民健康保険税には譲渡所得の特別控除はありません。

図で示すと次のようになります。

土地建物の売却による収入		
取得費 + 必要経費	特別控除	課税対象所得
取得費 + 必要経費		課税対象所得

◎収入のなかった人も申告を

申告がされていないと、入院中の食事代負担額の軽減や高額療養費の基準額判定で非課税世帯の扱いになりませんので、必ず申告してください。

【国民健康保険課】

平成9年度課税分から市税の前納報奨金制度が廃止されます。

次の市税について、最初の納期に1年分の税額を一括納付したときの報奨金制度が廃止されます。

- 固定資産税 ●都市計画税
- 個人市県民税(普通徴収分)

【納税課】

市税は便利な口座振替で!

- ◆口座振替ができるのは、個人市県民税(普通徴収分)、固定資産税(都市計画税を含む)、軽自動車税です。
- ◆口座振替を利用すると、納期ごとに市役所や金融機関に出かける必要がありません。
- ◆申し込みは金融機関、郵便局に備え付けの用紙に必要事項を書いて、通帳印を捺印(記入には納付書が必要)して下さい。また、市役所へ直接申し込むこともできます。

【納税課】

市職員給与などの状況

市職員の給与などの状況について、公表します。【人事課】

(1) 人件費の状況(普通会計決算)

Table with 7 columns: 区分, 住民基本台帳人口, 歳出額(A), 実質収支, 人件費(B), 人件費率(B/A), (参考)6年度の人件費率. Data for 7年度.

(注) 1. 歳出額、実質収支および人件費は平成7年度普通会計(一般会計及び土地区画整理事業清算特別会計)における決算額です。 2. 人件費には、特別職に支給される給料又は報酬・手当、一般職員に支給される給料・手当のほか、共済組合負担金、健康保険組合負担金、厚生会負担金・助成金、退職手当、退職料・扶助料、災害補償費などが含まれています。

(2) 職員給与費の状況(普通会計予算)

Table with 7 columns: 区分, 職員数(A), 給料, 職員手当, 期末・勤労手当, 計(B), 1人当たり給与費(B/A). Data for 8年度.

(注) 給与費は、当初予算に計上された額であり、職員手当には退職手当は含まれていません。

(3) 職員の平均給料月額および平均年齢の状況(8年4月1日現在)

平成8年地方公務員給与実態調査に基づく本市の平均給料月額は347,781円で、平均年齢は40歳6月となっており、平成8年国家公務員給与実態調査に基づく国の平均給料月額は302,949円、平均年齢は38歳8月となっています。

(4) 職員の初任給の状況(8年4月1日現在)

Table with 4 columns: 区分, 本市, 国, 金額. Data for 一般行政職 (大学卒, 高校卒).

(5) 職員の経験年数別・学歴別平均給料月額の状況(8年4月1日現在)

Table with 4 columns: 区分, 経験年数10年, 経験年数15年, 経験年数20年. Data for 一般行政職 (大学卒, 高校卒).

(6) 一般行政職の級別職員数の状況(8年4月1日現在)

Table with 12 columns: 区分, 1級, 2級, 3級, 4級, 5級, 6級, 7級, 8級, 9級, 10級, 11級, 計. Data for 標準的な職務内容 and 職員数構成比.

(7) 職員手当の状況(8年4月1日現在)

Table with 4 columns: 区分, 本市, 国, 金額. Data for 期末手当, 勤労手当.

Table with 4 columns: 区分, 本市, 国, 金額. Data for 退職手当.

Table with 3 columns: 区分, 内容, 支給率. Data for 調整手当.

Table with 3 columns: 区分, 内容, 支給対象職員1人当たりの平均支給月額(7年度). Data for 特殊勤務手当.

Table with 3 columns: 区分, 内容, 金額. Data for 扶養手当, 住居手当, 通勤手当.

(注) 国との比較では、扶養手当、住居手当の借家借間居住者および通勤手当の交通機関利用者の支給額は国と同じで、これら以外は一部異なっています。 扶養手当の「特定期間にある子」とは、満16歳の年度初めから満22歳の年度末までの子をいいます。

(8) 特別職の報酬等の状況(8年4月1日現在)

Table with 4 columns: 区分, 給料, 給料月額等, 期末手当. Data for 給料, 報酬.

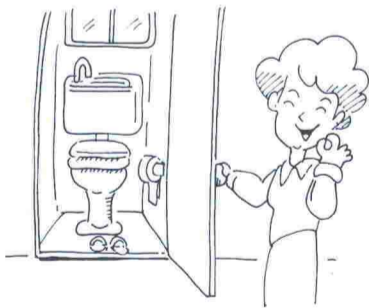
(9) 定員の状況(各年4月1日現在)

Table with 6 columns: 区分, 平成7年の職員数, 平成8年の職員数, 平成8年職員数(増員, 減員, 差引). Data for 一般行政部門, 特別行政部門, 公営企業等会計部門.

(注) 職員数は一般職に属する職員数であり、地方公務員の身分を保有する退職者、派遣職員などを含み、臨時又は非常勤職員を除いている。

「清潔で住みよい環境のために」 水洗化工事はお早めに!

次の地区は平成7年度に公共下水道が整備され、今年度から供用が開始されました。この地区にお住まいの方や貸家などをお持ちの方は水洗化工事を行ってください。工事には、助成金(1万7千円)または無利子融資のあつせんが受けられます。



工事の申し込み、助成金・融資あつせんについては水道局指定工事店へどうぞ。

- 対象地区 西陵三・四丁目、紫原三丁目63番、上福元町、下福元町、谷山中央四丁目、和田町(玉林団地)の各一部
●期限 くみ取り便所からの改造 平成11年3月末までに工事完成
浄化槽からの改造 平成9年3月末までに工事完成
※期限を過ぎた場合または対象地区以外の地区の場合には、融資(有利子)あつせん制度があります。

【水道局 257-7111】

3月1日~3月7日

春の全国火災予防運動

「便利さに慣れて忘れる 火のこわさ」

この時期は空気が乾燥して、強い風の吹く日が多く、火災が発生しやすくなります。

尊い人命や貴重な財産を奪う恐ろしい火災を防ぐために、この機会に皆さんのまわりで火災予防について話し合ってみましょう。

【消防局予防課 222-0119】

市民便利帳の訂正

皆さまのお手元にある、昨年8月発行の「市民便利帳」の訂正をお願いいたします。

▶ P36『医療や治療費で心配なとき』の中央保健所の電話番号

(誤) 258-2311 → (正) 258-2321

▶ P91『定期券や回数券の発売』の表中、市役所前乗車券販売所の電話番号

(誤) 224-5602 → (正) 239-8892

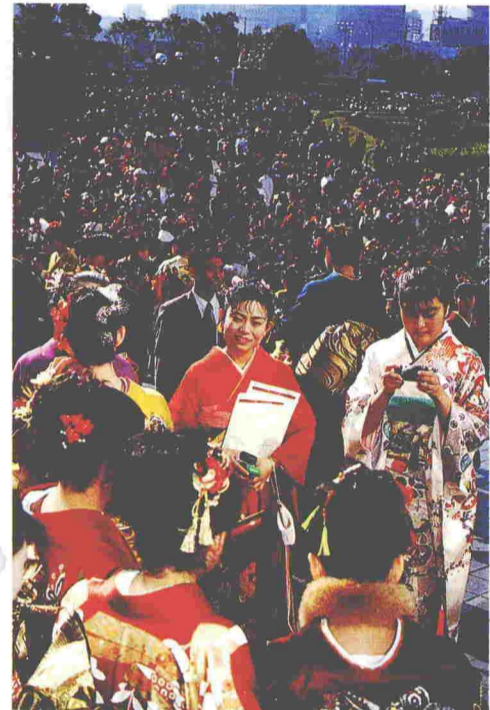
【広報課】

自分自身に挑戦しよう! 新成人のつどい 市長式辞から 要旨

去る1月15日、市民文化ホールで「新成人のつどい」が開催され、式典に参加した多くの初々しい新成人に赤崎義則市長から、励ましと期待の言葉が贈られました。



新成人の皆さん、本日は誠にめでとございます。社会人として人生の第一歩を力強く踏み出される皆さんの門出を、五十五万市民ともども祝福申し上げます。また皆さんをこれまで愛情を込めて育ててこられたご家族や多くの関係者の方々に對しても、心からお喜びを申し上げます。



さて、皆さんが生まれた昭和五十一年から五十二年のわが国は、物の豊かな社会へ移行する過程にあり、皆さんはその豊かさのなかで育つてこられました。しかし、今日のわが国は、社会的にも経済的にも極めて不透明で不安材料を抱えた時代となっています。このような時こそ、これからのわが国を担う若者たちに、時代を切り拓いていく気概と実行力が求められていると思います。

あらゆる困難と孤独に懸命に耐えながら自分に打ち克つていく人間の姿ほど深い感銘を与えるものはありません。未来を担う新成人の皆さん、広い視野に立ち、豊かな心を持ち、価値ある生き方を追求しながら、一人ひとりが社会人としてその責務を懸命に果たしていく強い気概をもって欲しいものであります。ところで、鹿児島市は、昨年四月一日から政令都市に準ずる機能を持つ「中核市」として新しい一歩を踏み出しました。私は、市民の皆さんとともに責任と自覚に基づき、そして市民参加によるまちづくりを目指し、個性と魅力ある南の中核都市として、本市を大きく飛躍させてまいりたいと、心を新たにしているところであります。皆さんも、ふるさと鹿児島市の政に深い関心を持ち、積極的に参加していただきたいと思っております。また、あと四年に迫った二十一世紀という新しい時代に向けて、皆さんが、研さんに励み、若々しい創造力と旺盛な実行力を養うことを期待します。最後に、皆さんのこれからのたゆまない前進とご多幸をお祈り申し上げます。

そこで私は皆さん方に「自身自身に挑戦しよう」ということを訴えたいと思います。

昨年の四月、鹿児島実業高校野球部ナインは、一月のサッカーに引き続き全国優勝という快挙を成し遂げました。鹿実ナインの自信に満ちたきびきびし

あなたのまちにも 移動図書館車を

～平成9年度 利用団体募集～



市立図書館では、「わかさ号」と「こすもす号」の二台の移動図書館車による図書巡回貸出しサービスを行っています。各移動図書館車は、一般図書や絵本など約三千冊を積んで巡回しています。また、貸し出しや返却手続きは、コンピュータを利用して行いますので、大変便利です。

多くの団体の申し込みをお待ちしています。

【巡回期間】
四月中旬～来年三月下旬

【対象地域・団体】
☆原則として、利用世帯が三十を超える地域であること

☆市立図書館、地域公民館図書室まで遠い地域であること

☆移動図書館車が駐車できる安全な場所を確保できること

☆雨天時にも、貸し出し業務のできる場所が確保できること

【申込期間】
二月三日(月)～二月二十四日(月)

【申込書類】
移動図書館利用団体申込書と利用者名簿

【申込書の交付・受付場所】
市立図書館、各地域公民館図書室、移動図書館車

【決定通知】
書類審査、実地調査のあと、三月末までに各団体の代表者に通知します。

【問い合わせ】
市立図書館 250・8500

募集 都市農業センター 市民農園使用者

4月にオープンする都市農業センターの市民農園使用者を募集します。家族やグループで野菜づくりなどを楽しんでみませんか。

【申込資格】
①家族用区画：市民であればどなたでも世帯単位で申し込み可能です

②団体用区画：市内の事業所、地域の団体、幼稚園、学校などで、三人以上の団体

③車いす使用者用区画：車いすを使用している市民

【区画数、面積および使用料】
下表のとおり

【申込方法】
農政課または各農林事務所へ申込用紙に必要事項を書いて、

申し込みは不可。

【申込期間】
二月十七日(月)～三月十四日(金)の十六時まで(土・日曜日を除く)

【抽選会】
申し込みが募集区画数を超えたら、三月十八日(火)十時から中央公民館で抽選します。抽選結果は申込者全員に文書で通知します。

【申し込み】
農政課

伊敷農林事務所 229・2111
谷山農林事務所 269・2111
吉野農林事務所 243・8746
東桜島農林事務所 221・2111

【問い合わせ】 農政課

区分	使用料(年額)	面積	区画数	備考
団体用区画	6,000円	50㎡	約200区画	・区画数は申し込みの状況により、変更になる場合があります。 ・使用期間は原則として1年以内としますが、希望により更新できる区画もあります。
家族用区画	2,400円	20㎡	約280区画	
車いす使用者用区画	1,200円	10㎡	約10区画	

多目的屋内運動場 いよいよオープン!

☆鴨池公園広場(補助グラウンド)に建設が進められていた多目的屋内運動場が2月4日にオープンします。天候に関係なくスポーツを楽しめるこの施設。多くの方のご利用をお待ちしています。

【場所】 鴨池二丁目29-3 (県体育館前)

【施設】 人工芝運動場(50m×60m)、投球練習場(ブルペン)、トレーニング室など

【利用内容】 野球・サッカーなどの練習、ゲートボール、グラウンドゴルフ、フットサル、レクリエーション大会など

【問い合わせ】 多目的屋内運動場 250-0705



あなたとひろく あすのかごしま! 平成9年度 市政モニター募集



市政についてのご意見を市民の皆さんからお聴きして、快適で魅力あるまちづくりを進めるために、来年度の市政モニターを募集しています。

- ◇応募資格…20歳以上の市民(本市の市政モニターを2年以上経験した人は除きます。)
- ◇応募方法…「市政モニター応募用紙」に必要事項を書いて応募してください。
※応募用紙は、市民生活課、各支所・出張所、勤労婦人センター、勤労青少年ホーム、市教育総合センター、福祉コミュニティセンター、市立図書館・科学館、各地域公民館、各サービスステーションにあります。
- ◇応募期限…2月14日(金)(消印有効)
- ◇募集人員…100人(定員を超えたら地域、年齢などを考慮して決定)
- ◇任 期…4月1日から1年間
- ◇主な仕事…施設見学会参加、アンケート回答、レポート提出など
- ◇謝 礼…年額10,000円以内
- ◇応募・問い合わせ
〒892 山下町11-1 市民生活課



五木寛之さん (作家)



畠山みどりさん (歌手)

第5回 生涯学習フェスティバル

入場無料

【期日】二月二十一日(金)・二十二日(土)
【会場】市民文化ホール
【内容】市民文化ホール
☆ステージ部門(第一ホール)
◇二十一日(十三時三十分)～十四時
学習成果発表、講演
【講演】日本人のわすれもの
講師：五木寛之さん(作家)
◇二十一日(十時～十六時)～
学習成果発表、講演

【対象】どなたでも参加できます(無料)※手話通訳が付きまます。
【申し込み】往復はがきに住所、氏名、希望日(二十一日だけ、二十二日だけ、両日とも)を書いて(何人でも可)、〒892 山下町六一、生涯学習課227-961へ
【申込期限】二月十九日(水)(必着)

第4回 ボランティア活動を学びあう市民のつどい



【日時】二月九日(日) 十時～十五時三十分
【会場】中央公民館
【内容】
【開会】十時～十時三十分
◇オープニングコラージュ
◇主催者あいさつ
◇ボランティア体験作文発表
【講演】十時三十分～十二時
◇テーマ：「ボランティアの現代的意義」
◇講師：京極 高宣さん(日本社会事業大学学長)
【手話落語】十三時～十三時四十分
◇出演：古今亭 菊千代さん
【ボランティア団体によるデイスカッション】十三時四十五分～十五時
◇テーマ：「ボランティアを始めよう」
◇コーディネーター：高木邦明さん(鹿児島経済大学教授)
【親子で学ぶボランティアスクール】十三時～十五時三十分
◇一日手話講座
◇おもちゃ図書館
◇読書によるふれあい
◇アイマスク・車いす体験
◇点字タイプにチャレンジ
【問い合わせ】地域福祉課

【お問い合わせ】地域福祉課
駐車場がありませんので、会場へはバスなどの公共交通機関を利用してお越しください

募集 平成9年度消費生活情報連絡員

消費生活に関するさまざまな問題について、ご意見や情報をお寄せいただく消費生活情報連絡員を募集しています。



- ◇応募資格…市内に住む消費生活に関心のある20歳以上の人
※食料品・日用雑貨・石油製品の販売業をしている人、本市消費生活情報連絡員を2年以上経験した人は除きます。
- ◇応募方法…はがきに住所、氏名、年齢、性別、職業、電話番号、毎月の価格調査ができる近所のスーパー名や小売店名(①肉、②魚、③野菜、④調味料、⑤日用雑貨、⑥灯油、⑦ガソリンを扱っている店をそれぞれ書く)を書いて応募してください。また、電話での応募もできます。
- ◇応募期限…2月17日(月)(消印有効)
- ◇募集人員…50人(定員を超えたら地域、年齢などを考慮して決定)
- ◇任 期…4月1日から1年間
- ◇主な仕事…毎月1回の28品目についての価格調査(近所の商店にて)、消費生活に関する意見・情報の提供、アンケート調査に対する回答、研修会への参加など
- ◇謝 礼…年額16,000円以内
- ◇応募・問い合わせ
〒890 鴨池二丁目25-1-31
市消費生活センター 258-3611

室内を温めすぎていませんか
室内の省エネ温度は約二十度です。これを目安にこまめな調節をしましょう。

家庭でできる冬の省エネあれこれ
さらに、化石燃料などを燃やすことにより発生する二酸化炭素などは、地球温暖化の原因の一つにもなっています。そこで、これら限りある資源を大切に、美しい環境を守るために、省エネルギーは大変重要です。この冬、今一度、身の回りを見直して、家庭でできる省エネルギーに皆で取り組んでいきましょう。

ご存じですか テレホンバザー

皆さんの家庭に「使われていない品物」はありますか。テレホンバザーは、電話でゆずりたい品物、求めたい品物を登録して、希望の条件が合えば、紹介されるシステムです。取り扱うのは一般家庭用品で、登録された品物は、市役所と市消費生活センターの掲示板でお知らせしています。どうぞご利用ください。
【問い合わせ】市消費生活センター 258-3611

節に努めましょう。
○シャワーを流しっぱなしにしませんか
全国の家がシャワーを毎日1分間流しっぱなしにするエネルギーで年間東京ドーム約二百杯分のお風呂を沸かせます。

○太陽熱を利用しましょう
天気の良い日はカーテンを開けるなどして、太陽の恵みを十分に採り入れましょう。また、ソーラーシステムなどを利用すると、給湯エネルギーが節約できます。



○太陽熱を利用しましょう
また、私たちが使うエネルギーの約八割は、石油など「限られた」化石燃料を燃やして得たものです。
さらに、化石燃料などを燃やすことにより発生する二酸化炭素などは、地球温暖化の原因の一つにもなっています。そこで、これら限りある資源を大切に、美しい環境を守るために、省エネルギーは大変重要です。この冬、今一度、身の回りを見直して、家庭でできる省エネルギーに皆で取り組んでいきましょう。

まめにする、電気こたつで厚手のカーペットを使用する、ポットの保温スイッチを切り忘れない、窓などに断熱ガラスを使用する、などの心遣いが大きな省エネルギーにつながります。省エネルギーは資源だけでなく家計の節約にもなります。「省エネルギー月間」であるこの二月、できることから始めてみてください。
市消費生活センター
258-3611

'97かごしまカップボードセーリング大会

- ☆期 日 3月22日(土)・23日(日) ☆場 所 磯海水浴場
- ☆種 目 (1)錦江湾トライアングルレース(4レース) (2)錦江湾横断レース(磯～桜島、往復約8km) (3)リレー(5人1組)
- ☆ク ラ ス 【男子の部】・イムコクラス・オープンクラスA(上級)、B(中級)、C(初級)
【女子の部】・レディースA(上・中級)、B(初級) 【男女共通】・シニアクラス(40歳以上)
※会場ではどなたでも参加できる楽しい関連イベントも同時開催します。
- ☆参加料 (1)事前エントリー(4,000円)、(2)当日エントリー(6,000円)
- ☆申し込み 事前エントリーは所定の用紙に必要事項を書いて、3月14日(金)(必着)までに、かごしまカップボードセーリング大会実行委員会(観光課内)へ
- ☆問い合わせ かごしまカップボードセーリング大会実行委員会(観光課内)



お知らせのひろば

問い合わせ

- 鹿児島市役所 ☎224-1111
下892 山下町11-1
谷山支所 ☎269-2111
下891-01 谷山中央四丁目4927
伊敷支所 ☎229-2111
下890 伊敷町3162-1
東桜島支所 ☎221-2111
下891-15 東桜島町863-1
吉野出張所 ☎243-0575
下892 吉野町2267-1
教育委員会 ☎227-1921
下892 山下町6-1
市立病院 ☎224-2101
下892 加治屋町20-17
消防局 ☎222-0119
下892 山下町10-30
交通局 ☎257-2111
下890 高麗町43-41
水道局 ☎257-7111
下890 鴨池新町1-10

今月の納期

- ◆下水道受益者負担金 第4期
◆国民健康保険税 第9期
納期は2月28日まで



市営施設見学会

◇対象：20歳以上の市民
◇見学先：鹿児島アリーナ、竹産業振興センター、健康の森公園、都市農業センター(車中から)、北部清掃工場
◇日時：2月27日(木)8時30分～15時
◇定員：55人(超えたら抽選)
◇参加料：1人300円
◇申し込み：2月20日(木)8時30分～16時に電話で広報課へ

業技術の伝習生・研究生

◇対象：市内に住む業技術の修得を志望する16～44歳の人(「伝習生」初心者「研究生」原則として企業派遣による経験者)
◇場所：天保山分庁舎(天保山町1-1)
◇期間：「伝習生」4月から1年間「研究生」4月から2年間
◇募集人員：いずれも若干名
◇申し込み：2月17日(月)までに直接中小企業課へ

物品購入等入札参加の資格審査申請の追加受け付け

◇9年度に市が発注する物品購入などの競争入札(見積り)参加資格の取得を希望し、現在登録されていない法人または個人の資格審査の申請を受け付けます

出要額などの配布(2月3日(月)から開始)、受け付けをします

市民ギャラリーの使用申し込み

◇対象：原則として市民
◇場所：市役所別館1階、東別館2階
◇使用方法：ギャラリーを利用した絵画展など
◇使用期間：原則として月～金曜日の1週間
◇申し込み：2月24日(月)までに直接管財課庁務係へ

おさかな料理教室

◇対象：20代～30代の女性
◇内容：魚を主にした料理2～3品の実習と試食
◇日時：2月15日(土)10時30分～14時
◇場所：鹿児島高クッキングスクール(新屋敷町18-20花田ビル2階)
◇定員：45人(超えたら抽選)
◇費用は無料
◇申し込み：往復はがきに住所、氏名、年齢、電話番号を書いて、2月11日(必着)までに、〒892城南海岸37-2魚類市場魚食普及協議会 223-7111へ

案内

市民ギャラリー

【別館1階】◇2月10日(月)～14日(金)※祝日を除く…冬

市民相談

＝相談は無料＝

- ◆市民生活課
○一般相談
(日常生活の困りごと相談)…毎日9時～16時(休日は除く)
※谷山支所、伊敷支所でも実施
○法律相談
(サラ金相談を含む)…毎週火・金曜日と第2・3・4月曜日の13時～16時(12時受け付け抽選定員10人)
○人権相談 2/6(木) 13時～16時
3/6(木) 13時～16時
○花と緑の相談 2/12(水) 13時～16時
○税務相談 2/13(木) 13時～16時
○登記相談 2/13(木) 13時～16時
○不動産相談 2/19(水) 13時～16時
○建築相談 2/20(木) 13時～16時
◆谷山支所相談係
○法律相談
第1・3木曜日の13時～16時(12時受け付け抽選、定員10人)
○登記相談 2/17(月) 13時～16時
◆伊敷支所
○登記相談 2/13(木) 13時～16時
○人権相談 2/21(金) 13時～16時

大切にしよう 一人ひとりの人権

同和对策室

の省エネ月間パネル展 ◇2月17日(月)～21日(金)：市職員厚生会本庁支部文化庁作品展 ◇2月24日(月)～28日(金)は平成8年度明るい選挙啓発習字作品展 ◇3月3日(月)～7日(金)：春の全国火災予防運動期間中「くらしの防火展」【東別館2階】◇3月3日(月)～7日(金)：鹿児島大学学友会写真部卒業展示会

大切な人権

◇がけ地近接等 危険住宅 移転事業
◇がけ地崩壊の恐れなどのため建築が制限されている区域の住宅を、安全な場所に移転する制度です。危険住宅の撤去費用と新たな住宅の建設購入のため金融機関から融資を受けた借入金の利子相当額が、補助金(条件により異なります)として交付されます

ご協力を 緑の募金

◎2月1日～4月30日は「緑の募金」運動期間です。
◎募金は学校、公民館などの緑化や緑の少年団育成などに使われています。
〈財かごしまみどりの基金 225-1426〉
〈市緑化推進委員会(農林課内)〉

お墓参りはまわりを守ろう

◇市内には川上、万田ケ宇都など18カ所の市営墓地があります。◇良好な墓地環境づくりのため、次のことを守りましょう①掃除した後のごみや枯れた花は土手などに捨てず、決まった場所に片付けましょう②給水栓を独占しないように③犬の散歩は墓地の外でしましょう

市融資制度のご利用を

◇中小企業者の事業資金を支援します

Table with 6 columns: 資金の種類, 対象, 融資限度額, 融資期間, 融資利率, 保証料率. Rows include 中口資金, 設備整備資金, 独立開業資金.

飲用井戸などの検査を

◇井戸やその周辺の清潔保持のために定期的に点検を行い、汚染防止に努めましょう
◇1年に1回以上は水質検査を受けましょう
◇新設の場合は、設置場所、設備などに配慮して使用開始前には法に基づいた水質検査が必要です

市政広報番組

- ★ KKB 「かごしまシティチャンネル」
2月8日(土) 11時30分～11時45分
内容…充実 勤労者福祉
★ KYT 「ホットラインかごしま」
2月16日(日) 7時30分～7時45分
内容…市民税・県民税の申告
★ MBC 「市民のひろば」
2月23日(日) 10時30分～11時
内容…鹿児島島の魅力について
★ KTS 「ぐっとグッドかごしま」
3月1日(土) 10時15分～10時30分
内容…春・ロッセキヤンブ
【お知らせ番組】
「かごしま市政ガイド」
★ MBC…毎週土曜日 12時55分～13時
★ KTS…毎週日曜日 8時55分～9時
★ KKB…毎週日曜日 13時55分～14時
★ KYT…毎週日曜日 17時15分～17時20分
★ エフエム鹿児島…毎週日曜日 8時25分～8時30分
★ MBCラジオ…毎週日曜日 12時20分～12時25分

交通災害共済

1年600円の会費で 最高120万円の見舞金!

万一の交通事故に備えて家族そろって加入しましょう。

出張受け付け

- 2月21日(金) 前ヶ迫公民館
2月28日(金) 千年団地公民館
3月5日(水) 吉野公民館
3月6日(木) 西宮蒲谷公民館
3月7日(金) 東宮蒲谷公民館

■受付時間 13時30分～16時

【交通安全課】

市内の交通事故 発生状況 (1月10日現在)
○件数 43件
○死者 0人
○傷者 49人

融資申込期間が延長されました(3月31日まで)

ご利用ください 不況対策特別利子補給制度

本市では、景気低迷に伴う厳しい経済情勢に対応するための緊急救済対策として「不況対策特別利子補給制度」を平成5年4月1日から実施してきました。この制度の融資申込期間を、これまで国や県の制度に合わせて平成8年12月31日までとしましたが、今回本市では特別に3カ月延長して、平成9年3月31日までとしましたのでご利用ください。
◆対象者 平成9年3月31日までに下記資金の融資申し込みをした人
◆対象となる融資資金の種類
小口資金
中口資金(倒産関連、不況業種、不良債権)
◆利子補給期間 融資の日から1年間
◆利子補給率 年0.5%

【中小企業課】

日曜・祝日 ガソリンスタンド 当番店 258-8600 9時～17時 県商業組合

環境衛生課

環境衛生課

募集 市営施設見学会団体参加

町内会、婦人会、PTAなどでご参加ください。
 ○見学先 高齢者福祉センター与次郎・高齢者デイサービスセンター与次郎、南部清掃工場、維新ふるさと館、健康の森公園、中央消防署、魚類市場などの市の施設

○経費 ●バス料金 15,000円
 (1団体にバス1台)

●有料施設などの料金

○受け付け 随時受け付けます。
 希望日、見学先などをご相談ください。

【広報課】



1月号掲載「かごしま市 現在・過去・未来パズル」

正解は

ヒヤクノトシ (飛躍の年)

たくさんのご応募ありがとうございました。
 正解者の中から、抽選で小学生100人の皆さんに賞品をお送りします。
 (当選者の発表は賞品の発送をもってかえさせていただきます。)

【広報課】

科学館宇宙劇場

★オムニマックス映画

「ロスト・アニマルズ～太古への旅～」
 絶滅した恐竜たちが23mドームスクリーンいっぱいによみがえります。

「天までとどけ」
 (人形アニメーション)

日本で初めて飛行機で空を飛んだ2人のお話です。

★プラネタリウム番組

◆冬番組(2月23日まで)◆

「動く大地～プレートテクトニクス」
 皆さんは「動く大地」を想像できますか?地震は大地が動く合図なのです。

「星座物語・星座になったエリクトニクス(ぎょしゃ座)」

◆春番組(3月2日から)◆

「日本の伝説とギリシャ神話」
 「星座物語・ヘルクレスのヒドラ退治(うみへび座)」

一部展示替えのため

3・4階科学展示コーナーを一時閉鎖しています。
 3月22日(土)から再開します。

※宇宙劇場は通常どおりです。
 ただし、2月24日(月)～3月1日(土)、3月10日(月)～12日(水)は保守点検などのため休みます。

【市立科学館 250-8511】

自然の家まつり

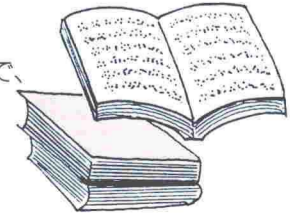
- 対象 市内に住む小・中学生とその家族、親子どろんどろん農園の利用家族、社会教育関係団体
- 内容 アスレチック遊び、自然探索ゲーム、草そり遊び、伝承遊び、丸太切り大会、お楽しみ抽選会 など
- 日時 3月2日(日) 10時～15時(受け付けは9時から)
- 場所 市立少年自然の家
- 経費 傷害保険料1人 20円
- 定員 約400人
- 申し込み はがきに参加者全員の氏名、学校名、学年、住所、電話番号を書いて、2月20日(必着)までに、〒892 吉野町11078-4 市立少年自然の家 244-0333 「自然の家まつり係」へ



始めました 図書資料の郵送サービス事業

市立図書館では、重度の視覚障害をもつ人へのサービスとして、市立図書館所蔵の点字図書や録音図書を自宅に届ける「図書資料郵送サービス事業」を始めました。
 自宅で、図書館の点字図書や録音図書をごゆっくりお楽しみください。

- 利用できる人 身体障害者手帳の交付を受けている人で、視覚障害者1級および2級の人
- 問い合わせ 〒890 鴨池二丁目31-18 市立図書館 250-8500 へ



かごしま健康の森公園臨時休業

☆テニスコート
 2月12日(水)～2月28日(金)
 人工芝の整備のため
 ☆体育館
 2月25日(火)～2月27日(木)
 床面の整備のため
 【健康の森公園管理事務所】
 238-4650



時 鹿児島アリーナ健康体力相談
 3階会議室(鴨池新町1-3)
 ◇問い合わせ: 県司法書士会
 青年部 256・0335 へ

鹿児島アリーナ健康体力相談

◇内容: 医師によるカウンセリングと運動指導 ◇日時: 2月12日(水)・26日(水)・3月6日(木)・12日(水)・13日(木)、いずれも14時～16時
 ◇場所: 鹿児島アリーナ
 ◇相談は無料 ◇申し込み: 市民スポーツ課 285・2244 へ(予約制)

市民卓球大会

◇対象: 市内に住む社会人
 ◇種目: (個人戦) 男女年代別(39歳以下・40歳代・50歳代・60歳以上)のA・B級
 【団体戦】男女別4人1組のA・B級 ※団体戦は4人以上で編成 ◇日時: 2月23日(日)9時から ◇場所: 鹿児島アリーナ ◇参加は無料 ◇申し込み: 所定の申込用紙

社会体育指導者研修会

◇対象: 社会体育指導者、社会体育指導に関心のある人
 ◇内容: 講演「スポーツ指導とこころの問題」 ◇講師: 山中隆夫氏(鹿屋体育大学教授) ◇日時: 3月8日(土)13時～15時 ◇場所: 鹿児島アリーナ ◇申し込み: 3月1日(土)までに電話で市民スポーツ課 285・2244 へ
 ◇日時: 2月16日(日)10時～15時 ◇場所: 勤労婦人センター チャリティーバザー

市立図書館文化講座

◇演題: 「短歌と私」 ◇講師: 坂根庸子氏(元市勤労婦人センター所長) ◇日時: 2月22日(土)14時30分～16時 ◇場所: 市立図書館 ◇定員: 110人(超えたら抽選)
 ◇受講は無料 ◇申し込み: 電話か、はがきに住所、氏名、電話番号を書いて2月19日(消印有効)までに〒890 鴨池二丁目31-18市立図書館 250・8500 へ
 ◇対象: 市内に住む小・中学生

日曜美術講座

「日本画(水墨画)」
 ◇対象: 市内に住む小・中学生
 ◇内容: 郷土料理作り(吉野鍋)、ゲーム、レクリエーション

第7回わんぱく集まれ

◇対象: 市内に住む小・中学生
 ◇内容: 郷土料理作り(吉野鍋)、ゲーム、レクリエーション

楽しい親子読書入門

◇対象: 市内に住む小・中学生とその保護者 ◇内容: 楽しい親子読書のすすめ方(講義と演習) ◇日時: 2月15日(土)14時30分～16時30分 ◇場所: 市立図書館 ◇費用は無料 ◇定員: 20組40人 ※超えたら抽選 ◇申し込みは電話か、はがきに住所、親子の氏名、学年、電話番号を書いて、2月13日(消印有効)までに〒890 鴨池二丁目31-18市立図書館 250・8500 へ

学習情報 パソコン基礎講座

◇対象: 社会体育指導者および18歳以上の市民で全日程を受講できる人 ◇内容: 基礎知識と基本操作、表計算など ◇日時: 2月26日(水)・27日(木)の2日間、9時30分～16時 ◇場所: 学習情報センター1(市教育総合センター5階) ◇定員は20人(超えたら抽選)
 ◇受講は無料 ◇申し込み: 往復はがきに講座名と住所、氏名、ふりがな、電話番号を書いて、2月14日(必着)までに〒892 山下町6-1学習情報センター 227・1925 へ

新入生 鹿児島西高校通信制課程募集

◇通信教育でも高校を卒業できます。主な勉強法はリポートの添削と面接授業です
 ◇入学資格: 次のどれかに該当する場合①平成9年3月に中学校またはこれに準ずる学校を卒業見込みの人②中学校またはこれに準ずる学校を卒業した人 ◇学科: 普通科 ◇選考方法: 書類などの審査 ◇出願期間: 3月21日(金)～4月3日(木) ※最終日は正午まで(土・日曜日を除く) ◇出願・問い合わせ: 〒890 下伊敷一丁目10-3 県立鹿児島西高等学校 229・3744 「通信制新入生係」へ(電話・窓口は月々金曜日9時～16時)



児童手当について

◇児童手当は、家庭における生活の安定と児童の健全な育成および資質の向上のために、3歳未満の児童を養育している人を対象に、所得が一定額未満の場合に支給しています

◇児童手当の支給は請求の翌月分から開始しますので、対象の人は早めに手続きをしてください。なお、公務員は自分の職場で申請してください

◇申請は、本庁、各支所、出張所まで受け付けています

特別児童扶養手当について

◇対象：精神または身体に重度または中度の障害がある20歳未満の児童を養育している

人(児童福祉施設などに入所中の場合は除く) ◇未申請の人は早めに手続きをしてください(所得制限があります)

9時~16時 ◇問い合わせ：鴨池保育園 251・8020 (鴨池一丁目8-10)

各種手当の振り込み

◇特別障害者手当、障害児福祉手当、経過的福祉手当(11月~1月分)を2月10日(月)に振り込みます

老人介護手当の支給

◇対象者：2月1日現在、市内に1年以上住み、常時介護の必要な65歳以上の在宅のひとり暮らし老人や重度認知症老人を現に扶養し、同居またはこれに準ずる状態で6カ月以上介護している人

高齢者福祉課、谷山福祉課

【ほのぼの子育て相談】◇育児講座、遊びを通じた親子ふれあいの場の提供、子育てサークルの育成や支援、面談による育児相談など

◇「ゆうあい館」では、障害者やボランティアの皆さんの活動を広く市民の皆さんに理解していただくため、ふれあいロードショーを開催します

◇対象：どなたでも入場できます ◇内容：映画上映、歌謡、琴、障害者団体による演芸、茶会、バザーなど

◇場所：市心身障害者総合福祉センター(ゆうあい館)

◇ゆうあい館交流事業実行委員会 252・7900

特別障害者手当の申請

◇対象：身体または精神に極めて重度の障害があるため、日常生活において常に特別の介護が必要

シヨートステイ事業

◇在宅の重度身体障害者や知的障害者を介護している人が、疾病や冠婚葬祭などで家庭での介護が困難になった場合、障害者に一時的に施設へ入所していただく制度です

シヨートステイ事業

◇入所料：自己負担金があります ※18歳未満の場合は鹿児島福祉事務所 223・0161へご相談ください

教養講座受講生募集

◇市福祉コミュニティセンターでは4月から1年間各種の教養講座を開講します

Table with columns: 講座名, 開講日, 時間, 定員. Includes tea ceremony, calligraphy, and other courses.

児童クラブ

◇児童クラブは、昼間、保護者のいない家庭の小学校低学年児童(1~3年生)などの育成・指導のため、遊びを主とした健全育成活動を行う地域組織です

Table with columns: クラブ名, 住所, 電話. Lists various children's clubs across the city.

鹿児島市福祉環境整備指針

この指針は、障害者や高齢者をはじめ、すべての市民が安全で快適に施設利用ができる生活環境を創り出し、「みんなにやさしいまちづくり」を推進するため、建築物、道路、公園などについて統一的な基準を定めたものです

【事前協議】 不特定多数の人が利用する部分の床面積が150㎡以上の建築物およびこれに付帯する施設を新築や増築、改築、大規模修繕する場合は、建築確認申請を行う前に、この指針に基づく事前協議をお願いします

【認定マークの交付】 工事が完了した場合は報告していただき、建築物が指針に適合している場合は、障害者などが利用しやすい施設であることを示す認定マークを交付します

【施行日】 平成9年4月1日 ※整備指針の詳しい内容などについては、お問い合わせください

国民年金

基礎年金番号制度に変わりました

◆これまで、公的年金(国民年金、厚生年金、共済組合)は、別々の年金番号で加入記録を管理していましたが、平成9年1月から、共通する同一番号(基礎年金番号制度)のもとで管理することになりました

◆詳しくは下記へお問い合わせください。【年金加入者】フリーダイヤル(無料)0120-366-288

○1月分の保険料は、2月28日までに納めましょう。○保険料の納付には、口座振替が便利です

国民健康保険

手続きはお済みですか? 退職者医療制度

【対象者】 歳以降に10年以上ある人の場合は、社会保険事務所が発行する「被保険者記録照会回答票」も必要です

本人の入院・外来受診 2割、扶養家族 入院2割、外来受診3割、自己負担額



【国民健康保険課】



～谷山保健センターの1歳6カ月児健康診査会場で～

2歳になったら歯にフッ素を塗りましょう!

食品の表示方法が変わります

◆食品の日付表示は、平成7年4月に「製造年月日または加工年月日」から「期限表示(消費期限・品質保持期限)」に改められ、今年4月からは新しい表示方法で販売することになりました。食品を製造・加工される方々は適切な表示を行い、消費者の方々は期限表示内に消費しましょう。

【期限表示の必要な食品】

容器包装に入れられた加工食品(惣菜、食肉、生めんなど)

【期限表示の方法】

表示の方法	食品の保存性	食品の特性	表示例
消費期限	基本的に品質が変わりやすい食品	製造日を含めておおむね5日以内に消費すべき食品	消費期限 平成〇年〇月〇日
品質保持期限(賞味期限でも可)	比較的品質が変わりにくい食品	製造日を含めて3カ月以内に消費すべき食品 製造日を含めて3カ月を超えても消費できる食品	品質保持期限 平成〇年〇月〇日 品質保持期限 平成〇年〇月

◆食品の期限表示は、定められた方法で保存することを前提としています。「-15℃以下で冷凍保存」や「10℃以下で冷蔵保存」のほか、「直射日光を避けること」などの保存方法を確認し、守ることが大切です。

【中央・山下保健所指導係、谷山保健センター】

平成9年度栄養教室生募集

◇対象：市内に住む女性で、講座終了後、地域の食生活改善推進員としてボランティア活動ができる人
◇期間：4月～来年2月
◇講座回数：年間18回

医療福祉相談会と特別講演

◇膠原病、パーキンソン病などの難病や心臓病、肝臓病などの長期慢性疾患の人やその家族からの介護、福祉、療養などについての相談に応じます
◇日時：3月2日(日) 13時～16時
◇場所：県青少年会館(鴨池新町)
◇相談は無料 ※専門の医師、医療ソーシャルワーカー、保健婦、看護婦が相談に応じます
◇特別講演「紙を折るたのしさ」九万田侑子氏(創作折り紙作家) ※折り紙代200円が必要
◇問い合わせ：鹿児島県難病団体連絡協議会 248・4312

みんなのための健康教室

◇身近な健康問題について正しい知識を身につけ、自分のために役立てていただけるよう健康教室を開催しますので、多数ご参加ください
◇対象：どなたでも受講できます
◇日時：2月17日(月)と21日(金)、それぞれ13時30分～15時
◇場所：中央保健所講堂
◇内容：17日は「健康づくりのための温泉活用法」田中信行氏(鹿児島大学医学部教授)、21日は「排尿の悩み尿失禁・排尿困難」川原和也氏(鹿児島大学医学部附属病院泌尿器科医局長) ※受講は無料 ※できるだけ公共交通機関をご利用ください

ポリオ生ワクチンの投与

◇対象：生後3カ月～90カ月の子ども(平成7年10月1日～8年6月30日生まれの子ども)に通知します。通知がなくても投与を受けられます
◇子どもの体調が良い時に母子健康手帳を持参し、投与を受けてください
※各会場とも駐車場が不足しますので、公共交通機関をご利用ください
◇2月・3月の日程
【保健所・保健センター】

健康のひろば 問い合わせ

- 中央保健所 ☎258-2321
〒890 鴨池二丁目25-1-11
- 山下保健所 ☎224-1111
〒892 山下町10-5(市役所内)
- 谷山保健センター ☎268-2315
〒891-01 谷山中央五丁目26-7

休日と夜間の救急診療

- 休日の昼間
 - ◆医科(8科)…下記一覧表のとおり
 - ◆歯科…口腔保健センター
午後9時～午後3時
(照国町13-15県歯科医師会館内 223-0378)
- 夜間
 - ◆夜間急病センター(内科・小児科)
(加治屋町3-10市医師会館内 225-1499)
▷平日…午後7時～翌朝7時
▷休日…午後6時～翌朝7時
 - ◆全夜間輪番在宅医(外科系・産婦人科)
▷毎日…午後6時～翌朝8時
電話案内…225-1499・258-2323～5
 - ◆市内歯科診療所の輪番制
▷毎日…午後6時～午後11時
電話案内…222-0574
 - ◆夜間救急薬局
(加治屋町3-6市医師会館近く 239-8180)
▷毎日…午後6時～翌朝7時
※処方せんによる調剤が主で、一般薬の販売はしていません。

早期発見・早期治療 がん集団検診

◆胃がん検診 ◇対象：40歳以上の市民 ◇受付時間：8時30分～17時
◆子宮がん検診 ◇対象：30歳以上の市民 ◇受付時間：13時～17時
◆検査料：頸部500円、頸部・体部1000円
※申し込みは、はがきに受診日、会場、検診の種類、住所、氏名、年齢、電話番号を書いて、受診

中央保健所防疫係

月	日	投与会場	時間
3	19	川上福祉館	14時～15時20分
2	17	伊敷公民館	14時40分～15時
2	19	伊敷公民館	14時40分～15時
2	26	伊敷公民館	14時40分～15時
3	12	伊敷公民館	14時40分～15時
3	17	伊敷公民館	14時40分～15時
3	19	伊敷公民館	14時40分～15時
3	26	伊敷公民館	14時40分～15時

成人病予防教室

基本健康診の受診者や成人病に關心のある人が対象の教室です
◇2月・3月の開催日程

月	日	投与会場
3	4	中央保健所
3	7	中央保健所
3	14	中央保健所
3	18	中央保健所
2	18	中央保健所
2	25	中央保健所
2	14	中央保健所
2	21	中央保健所
2	28	中央保健所
2	10	中央保健所
2	13	中央保健所
2	20	中央保健所
2	24	中央保健所
2	27	中央保健所

がん検診会場

月	日	会場
3	6	胃…中央保健所
3	5	胃…中央保健所
3	4	胃…中央保健所
3	3	胃…中央保健所
2	21	胃…中央保健所
2	20	胃…中央保健所
2	19	胃…中央保健所
2	18	胃…中央保健所
2	17	胃…中央保健所
2	14	胃…中央保健所
2	13	胃…中央保健所
2	12	胃…中央保健所
2	11	胃…中央保健所
2	10	胃…中央保健所
2	9	胃…中央保健所
2	8	胃…中央保健所
2	7	胃…中央保健所
2	6	胃…中央保健所
2	5	胃…中央保健所
2	4	胃…中央保健所
2	3	胃…中央保健所
2	2	胃…中央保健所
2	1	胃…中央保健所

犬の飼い主の皆さんへ

◇犬の運動や散歩の時は、フンを始末し、道路や公園などを汚さないように、飼うマナーを守ってきれいな街づくりに心がけましょう

中央・山下保健所健康指導係

月	日	会場	時間
3	4	中央保健所	9時～13時30分
2	25	中央保健所	9時～13時30分
2	12	中央保健所	9時～13時30分

成人病予防教室

基本健康診の受診者や成人病に關心のある人が対象の教室です
◇2月・3月の開催日程

月	日	会場	時間
3	4	中央保健所	9時～13時30分
2	25	中央保健所	9時～13時30分
2	12	中央保健所	9時～13時30分

休日在宅医さん

診療時間：午前9時～午後6時
*都合により、休日在宅医が変わることがありますのでご了承ください。
電話案内 225-1499・258-2323～5

2月11日(火) (建国記念の日)

内科	外科	小児科	産婦人科	眼科	耳鼻科
内村内科(川上町) 244-1500	山口外科病院(荒田二丁目) 255-6131	小島小児科医院(山之口町) 224-2525	産科婦人科上片平医院(伊敷町) 220-0381	橋口整形外科(小松原一丁目) 266-1721	上村耳鼻咽喉科(薬師一丁目) 253-5614

2月16日(日)	2月23日(日)
内科 高田病院(堀江町) 226-4325 外山内科クリニック(伊敷町) 229-2519 桑畑医院(上荒田町) 252-8322 入佐内科胃腸科(上福元町) 268-1181 小児科 村上こどもクリニック(大竜町) 248-3711 外科 有馬胃腸科外科(与次郎一丁目) 251-6336 脇田外科(高麗町) 256-8776 整形外科 藤善整形外科(田上八丁目) 281-0002 皮膚科 吉井皮膚科(草牟田二丁目) 226-5252 産婦人科 愛育病院(小松原一丁目) 268-0311 眼科 藤原眼科クリニック(草牟田二丁目) 223-8762 耳鼻科 高木耳鼻咽喉科(荒田二丁目) 256-6723	内科 内科小児科ノゾリ医院(呉服町) 226-0077 西橋内科(武岡五丁目) 282-3168 東條病院(下荒田二丁目) 253-9800 鯉島内科クリニック(和田一丁目) 267-6515

小児科	皮膚科	泌尿器科	産婦人科	眼科	耳鼻科
濱田小児科医院(西千石町) 222-4553 小田原病院(山之口町) 223-7531 小田原病院(郡元一丁目) 259-3700 園田整形外科(下福元町) 262-2366 久保皮膚科(上竜尾町) 248-1311 櫻井産婦人科(宇宿一丁目) 252-8964 大山眼科医院(宇宿一丁目) 255-6493 江川耳鼻咽喉科(大黒町) 224-2658	富山皮膚泌尿器科医院(上荒田町) 251-5500 牛飼産婦人科医院(下荒田二丁目) 257-1200 きじま耳鼻咽喉科(東谷山二丁目) 268-3611	江川内科消化器科(小川町) 224-4419 岩下医院(城西二丁目) 259-1100 内科甲南クリニック(上之園町) 258-7111 坂之上病院(下福元町) 261-6602 荒田小児科医院(吉野町) 244-3620 共立病院(南郡元町) 255-3151 今村クリニック(易居町) 222-5758 貴島整形外科(田上三丁目) 250-8100 四本皮膚科クリニック(武一丁目) 254-0217 平山クリニック(上福元町) 268-3361 田代眼科医院(金生町) 226-2615 大迫耳鼻咽喉科(草牟田一丁目) 226-0305	貴島内科胃腸科(西伊敷四丁目) 220-6200 鹿児島厚生連病院(天保山町) 252-2228 岩元医院(桜ヶ丘三丁目) 265-1155 紫原たはら病院(紫原四丁目) 252-5233 鹿児島厚生連病院(天保山町) 252-2228 上原クリニック(山田町) 275-0010 ひだか整形外科(小野二丁目) 220-2333	井後眼科(山下町) 227-3000	鹿兒島厚生連病院(天保山町) 252-2228 上原クリニック(山田町) 275-0010

3月9日(日)
内科 江川内科消化器科(小川町) 224-4419 岩下医院(城西二丁目) 259-1100 内科甲南クリニック(上之園町) 258-7111 坂之上病院(下福元町) 261-6602 荒田小児科医院(吉野町) 244-3620 共立病院(南郡元町) 255-3151 今村クリニック(易居町) 222-5758 貴島整形外科(田上三丁目) 250-8100 四本皮膚科クリニック(武一丁目) 254-0217 平山クリニック(上福元町) 268-3361 田代眼科医院(金生町) 226-2615 大迫耳鼻咽喉科(草牟田一丁目) 226-0305

3月9日(日)
内科 江川内科消化器科(小川町) 224-4419 岩下医院(城西二丁目) 259-1100 内科甲南クリニック(上之園町) 258-7111 坂之上病院(下福元町) 261-6602 荒田小児科医院(吉野町) 244-3620 共立病院(南郡元町) 255-3151 今村クリニック(易居町) 222-5758 貴島整形外科(田上三丁目) 250-8100 四本皮膚科クリニック(武一丁目) 254-0217 平山クリニック(上福元町) 268-3361 田代眼科医院(金生町) 226-2615 大迫耳鼻咽喉科(草牟田一丁目) 226-0305

こども情報局

君の心は泣いていませんか

同じ学校に通っている人はたくさんいるのに、だれもいっしょにならなったり、怒ったり、話を聞いたりしてくれない。友達になろうと努力しても無視されたり、逆に暴力をふるわれたりする。ひとりぼっちでさびしくて、不安で心がつぶれてしまいうさだめだ、一生懸命がまんしている。

そんな君に、一つしてほしいことがあります。市の教育相談室の「心のダイヤル」に電話をしてくださいませんか。あきらめてしまう前に、この相談員に君の思いを話してみよう。どんなことでも、君の気持ちを一つ一つ聞いてくれます。そして、どうすればいいのか、いっしょに考えてみましょう。

もっと話したいと思ったら、お父さんやお母さんと市教育総合センターの教育相談室に来てみてください。だれかに話してみれば、きっと何か解決の手がかりが見つかるはずですよ。

それから、この「こども情報局」を読んでいる人のなかに、ある決まった人からかかっておもしろがっている人はいませんか。ただ遊んでいるつもりでも、相手はそう思っていないこともあります。顔は笑っていても、あなたの言葉や態度に、心は傷ついているのかもしれないのです。もし、自分がそう言われたり、されたりしたらどんなに感じるだろうか、今からでも考えてみてください。

相談機関	電話番号	相談日時
教育相談室 心のダイヤル	226-1345	月～金 9:30～17:00
	224-1179	土曜日 9:00～12:00
青少年補導センター (電話相談)	224-2000	月曜日と木曜日 10:00～12:00
		水曜日 14:00～16:00 (性に関する相談)
中央公民館 池田公民館 谷山公民館 城島公民館 伊敷公民館 武野公民館 吉野公民館 東桜公民館	224-4528	月～金 9:00～16:00 土曜日 9:00～12:00
	252-5756	
	267-5988	
	224-6993	
	220-1866	
	281-0698	
244-2566	221-2328	

〈市教育委員会の相談機関〉

西洋絵画コレクション展 3月30日まで

＝好評開催中＝



「女の顔」
パブロ・ピカソ 1943年

市立美術館では、昭和60年の新装開館と同時に西洋美術コレクションを始めました。以来、毎年、新たな所蔵品を加え、印象派から現代へとつながる西洋美術の流れをたどることのできる作品群として、注目を集めています。

今回の展覧会では、これまで収集した全18点の油彩画に加え、版画や寄託品を一堂に展示し、過去10年間のコレクションを振り返ります。

- ▷場所……2階企画展示室
 - ▷開館時間…9時30分～18時
※入館は17時30分まで
 - ▷観覧料……常設展と共通で大人200円、高校・大学生150円、小・中学生100円
 - ▷休館日……月曜日(休日の場合は翌日)
- 224-3400

市立美術館 ガイド



集えば 楽しく

鹿児島ラージボール卓球同好会

卓球のより大きめのオレンジ色のボールが、卓球台をカン、コンと往復する。張つてあるネットも高めのので、スマッシュが決まりにくく、緊張したラリーが続く。でも、ふとした瞬間にボールが抜けて「あーシモタノ」。

楽しくさわやかな汗を流そう。がモットーの鹿児島ラージボール

卓球同好会は、みんなでガヤガヤと(?)活動しているサークルです。同好会の代表で雑用係だといふ是枝さんによると、だれでも無理なくできて、上手、下手の差がありません。五月からは、伊敷公民館で初心者講座が始まるそうですよ。

■平成元年一月に発足した伊敷公民館の自主サークル。

練習は、毎週水曜日の午後一時から三時まで。健康づくりだけでなく、各種大会にも積極的に参加する。現在、五十代から八十代まで三千人が集っている。

だいすきかごしま

マイタウン

南郡元町



田平 稔さん

南郡元町は新川橋付近から宇宿一丁目目にある国道二二五号の山側にひろがる町で、谷山地区と鴨池、郡元地区を結ぶ地点にあたります。JR南鹿児島駅もあり、朝夕は通学者を多く見かけます。人口は約千三百人、約七百世帯が暮らしています。

私は、この町に生まれ、ずっとここで暮らしてきましたが、思い返すと戦前は人家も少なくて畑や田んぼばかりでした。子どもたちのころ、夕方、お使いに行つた時など、さびしくて帰るものでした。また、二二五号の東側は松林のある美しい海岸でした。懐かしさ思い出します。

今では、当時から想像もつけないほど、発展しましたね。



私たちの町は国道二二五号、産業道路、そして、昨年十二月の谷山街道線と新しい道路が開通するたびにどんどん便利になっていくようです。特に谷山街道線は二二五号の渋滞緩和につながるものと大きな期待を寄せています。

また、新川の改修工事でも進んでおり、昨年くらいからあまり被害がでなくなりました。改修工事が終了すれば、さらに安全で暮らしやすい町になるものと思います。

町の皆さんは正直で温厚な人ばかりで何をしても協力的です。いくら便利になっても、こうした人の和がなにより大事だと考えます。いつまでも明るい町であって欲しいと思います。

編集後記

◆この時期、空気が乾燥し強い風の吹く日が多くなり、火災の発生しやすい気候となります。◆三月一日からは「春の全国火災予防運動」が行われますが、昨年は市内で百九十八件、約三億八千万円の損害額、毎日百万円が灰になった計算に、火災の原因の多くが私たちの不注意によるもの、火災予防を改めて心に刻みたいものです。◆さて、昨年十月から試行中の「透明ごみ袋によるごみ出し」が、四月一日から本格的にスタートします。◆透明ごみ袋以外のごみ出しはできなくなります。ご注意を!