

愛知県図書館

事業年報

平成23年度

愛知芸術文化センター
愛知県図書館

愛知県図書館の基本理念

県民に開かれた図書館

資料情報センターとしての図書館

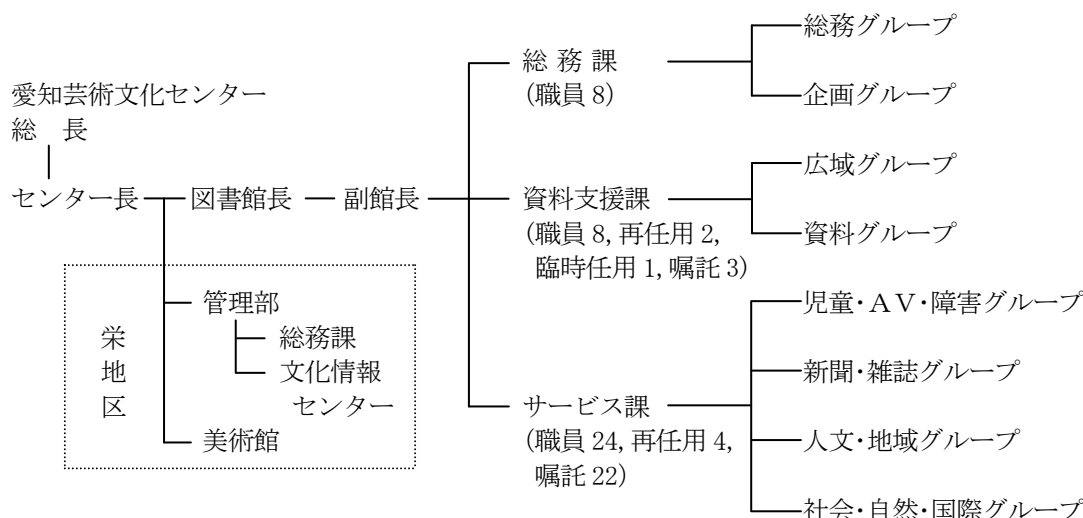
県内の市町村立図書館へのバックアップを行う図書館

愛知芸術文化センターの一翼を担う図書館

目 次

I 組織	1
II 愛知芸術文化センター運営会議図書館専門委員会委員名簿	1
III 施設・設備	1
IV 愛知県図書館の歩み	2
V 平成 22 年度の主要な事業動向	2
1 市町村立図書館等を介したサービスの状況	2
2 来館者サービスの状況	3
3 資料の収集	5
4 図書館サポーター	5
5 県内図書館の動向	5
6 県図書館団体等の動向	6
VI 実施事業一覧	7
VII 平成 22 年度来館者アンケート調査結果	10
VIII 平成 23 年度愛知県図書館サービス計画	11
IX 目録	13
X 統計	
1 受入・所蔵統計	14
(1) 平成 22 年度所蔵資料増減表	14
(2) 逐次刊行物等受入状況	14
(3) 図書主題部門別開架冊数	16
(4) 図書以外の和洋別所蔵数	16
(5) 図書分類別所蔵状況	16
(6) 視聴覚資料ジャンル別所蔵状況	17
(7) 雑誌分類別所蔵状況	17
(8) 新聞形態別所蔵状況	17
2 利用統計	18
(1) 入館者数	18
(2) 登録者数	18
(3) 個人館外貸出冊数	19
(4) 書庫内資料利用冊数	20
(5) 参考事務（レファレンス）	20
(6) 館内インターネット・CD-ROM 端末利用件数	20
(7) インターネット上のコンテンツへのアクセス数	21
(8) 複写	21
(9) 心身障害者への郵送貸出	21
(10) 視聴覚資料館内利用（AV 室）	21
(11) マイクロ資料館内利用	21
(12) 視覚障害者資料室利用状況	21
3 協力業務統計	22
(1) 協力貸出	22
(2) 貸出文庫貸出冊数	24
(3) 当館経由の相互貸借冊数	24
4 受入・利用の推移（平成 13～22 年度）	25
(1) 年度別所蔵状況	25
(2) 資料受入状況推移	26
(3) 利用状況推移	26
5 図書館運営費推移（平成 14～23 年度）	28

I 組織（平成23年4月1日現在）



*職員数：事務職員42名（司書35名）、再任用6名、臨時任用1名、嘱託25名

II 愛知芸術文化センター運営会議図書館専門委員会委員名簿

平成23年4月1日現在（五十音順）

氏名	所属
荻原哲哉	愛知県学校図書館研究会副会長
神谷真由美	公募委員
木村昭彦	中日新聞編集局資料部長
鈴木志元	南山大学人文学部准教授
中根久雄	公募委員
水野久子	瀬戸市立図書館長
宮崎真素美	愛知県立大学日本文化学部教授（前学術情報センター長）
薬師院はるみ	金城学院大学文学部准教授

III 施設・設備

敷地面積	10,120.24 m ²	建築面積	3,516.15 m ²
延床面積	19,604.39 m ²	建物規模	地上5階、地下2階、塔屋
構造	鉄骨鉄筋コンクリート造		
蔵書能力	約1,600,000冊（開架約350,000冊、閉架約1,250,000冊）		

階	面積(m ²)	概要	席数
塔屋階	69.78	エレベーター機械室	—
5階	1,836.63	会議室、食堂、自販機コーナー	—
4階	2,791.41	自然科学・社会科学・国連資料・ビジネス情報コーナー・規格	208
3階	3,094.07	人文科学・地域資料・ティーンズコーナー・多文化サービスコーナー	222
2階	2,488.13	新聞・雑誌、マイクロ閲覧室、総務課事務室	123
1階	3,339.31	貸出返却・登録・利用案内カウンター、児童図書室、AV室、視覚障害者資料室	227
地下1階	3,531.93	書庫、資料支援課事務室、電算機室	—
地下2階	2,453.13	書庫、機械室	—
計	19,604.39		780

IV 愛知県図書館の歩み

昭和 27 (1952) 年 4 月	講和記念事業文化施設基本計画樹立委員会設置
昭和 34 (1959) 年 4 月	愛知県文化会館愛知図書館開館
平成 3 (1991) 年 3 月	愛知県文化会館愛知図書館閉館
平成 3 (1991) 年 4 月	愛知芸術文化センター愛知図書館開館
平成 6 (1994) 年 4 月	宅配便による市町村図書館との間の資料搬送を開始
平成 11 (1999) 年 3 月	特許公報類地方閲覧所の指定解除
平成 12 (2000) 年 3 月	移動図書館 (ブックモバイル) の廃止と貸出文庫の開始 (4 月)
平成 13 (2001) 年 3 月	インターネット蔵書検索の公開
平成 14 (2002) 年 4 月	A V (視聴覚) 資料の貸出開始、図書貸出を 3 冊 15 日から 6 冊 22 日に
平成 15 (2003) 年 1 月	県内公共図書館横断検索システム「愛蔵くん」の公開
平成 17 (2005) 年 3 月	貸出返却業務の 1 階カウンターへの集中化とレファレンス体制の強化、 ビジネス情報コーナー、ティーンズコーナーの設置
平成 18 (2006) 年 3 月	多文化サービスコーナーの設置
平成 19 (2007) 年 3 月	インターネットによる貸出中図書予約、利用状況照会の開始
平成 22 (2010) 年 1 月	貸出中 A V 資料の予約受付開始 (本格開始 4 月)

V 平成 22 年度の主要な事業動向

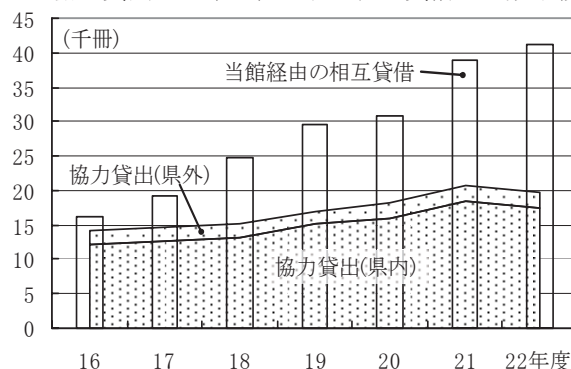
1 市町村立図書館等を介したサービスの状況

(1) 協力貸出、市町村立図書館間の相互貸借

22 年度のサービス計画では、前年度に続き、特に重点をおいて取り組むサービスの一つとして、「市町村立図書館と連携し、県図書館の資料を全ての県民に届けます。」を掲げ、その目標値を「協力貸出冊数 + 県を経由した借受冊数 60,000 冊 (前年度比 105%)」とした。

22 年度の県内図書館への貸出冊数は 17,530 冊 (同 95%)、県を経由した借受冊数は 41,103 冊 (同 106%) で合計 58,633 冊 (同 102%) となり、目標を若干下回った。県外図書館への貸出冊数は 2,065 冊で 21 年度の 2,263 冊に比べ 9% 減少した。

協力貸出と当館を経由する相互貸借の冊数推移



(2) 市町村立図書館に対する人的サービス

図書館の設置や新館の建設を検討する市町村に対し、情報の提供や職員の参画を含めた支援を行っている。現在、県内唯一の未設置市である清須市において図書館設置の動きが進み、他館事例の情報提供やアドバイス等を行った結果、23 年度に図書館整備に着手し、24 年 7 月開館 (予定) の運びとなった。

また、市町村立図書館支援の一環として県内各団体主催の研修会へ職員を講師として派遣した。22 年度は県内で実施された研修会等へ延べ 3 名を派遣したほか、県外へも 1 名を講師派遣した。

(3) 大学図書館、高校図書館等との連携

愛知、岐阜、三重、静岡県内の公立図書館と大学図書館による館種を超えた連携・協力を進めるために設立された東海地区図書館協議会に理事館として参加している。同協議会の「資料相互利用協定」参加の大学図書館に 404 件の資料を貸し出した。また 80 件の資料を借り受け、3 件の複写依頼を受けた。

名古屋大学、名古屋市立大学、南山大学の図書館と愛知県図書館の間で、18 年 5 月から開始した定期搬送便の実証実験を 22 年度も継続した。この搬送便を利用した公立図書館から大学図書館への貸出は 673

冊(前年度比 125%)、大学図書館からの借受は 288 冊(同 182%)となり、貸出・借受ともに増加した。21 年度に公立図書館の大学図書館からの借受は、初めて前年度を下回ったが、1 年で大幅に回復し、20 年度と比較しても 133%の伸びとなった。

高等学校を中心に、学校図書館への支援サービスを引き続き実施した。うち高等学校への協力貸出冊数は 2 校 58 冊であった。

2 来館者サービスの状況

(1) 入館者、貸出、レファレンスサービス等の状況

開館日は、前年度より 1 日少ない 282 日で、入館者は 702,187 人に留まり、前年度から 2.8%減少した。1 日平均で 2,500 人を割り込み、2,490 人となった。資料の個人貸出点数(図書、AV 資料)も、542,187 点で前年度に比べて 1.4%とわずかだが減少した。レファレンスサービスの件数も、38,482 件と前年度を 1.6%下回っている。貸出点数、レファレンスサービスは、19 年度以降 10%前後の大幅な伸びを示してきたが、踊り場に差し掛かったものと考えられる。入館者数は前年度から減少傾向を示しているが、貸出中資料の予約がインターネット予約を開始してから毎年 40%以上増えており、確実に資料が確保できるのを確認して来館されるなど、利用方法の変化がうかがわれる。

レファレンスサービスでは、昨年度から作成をはじめた「調べ方ガイド」の利用が順調に伸びた。4 点をさらに追加し、総配布枚数は 4,910 枚と予想をはるかに上回っている。

なお、3 月 11 日に発生した東北地方太平洋沖地震や原子力発電所事故により関東・甲信越・東北地方から一時避難された方に資料の貸出を行うため、愛知県内への避難者を対象に在住・在勤要件を緩和して利用カードの発行を行った。3 月 25 日から 31 日までの間に児童 10 名、一般 5 名の登録があった。

(2) インターネットを利用したサービス

インターネットによる貸出中資料への予約の利用は、前年度比 48%増と高い伸びが続いている。カウンターでの予約も 12%と増えているが、インターネット予約が予約全体の 57%を占めるようになった。

ホームページ(HP)のトップページへのアクセス 619,995 回(前年度比 110%)、横断検索「愛蔵くん」へのアクセス 381,586 回(同 107%)、携帯サイトの総ページビューは 162,094 ページ(同 116%)といずれもよく利用されているが、蔵書検索ページのアクセス数は 264,465 回(同 81%)と大きく減少した。19 年度の 337,056 回をピークにアクセス回数が減少傾向にあったが、昨年度の落ち込みは目立つものとなった。理由として、アクセス回数は蔵書検索の入力画面でカウントしており、横断検索「愛蔵くん」や携帯での検索など HP の入力画面を経由しない場合はカウントされないことが原因と推測される。横断検索「愛蔵くん」には、図書館を持つ全市町村(47 自治体)と県図書館をはじめとする 4 県機関が参加しており、個別の蔵書検索の手間が省けることから人気が高い。また、若年層を中心に携帯での利用が増加している。さらに、パソコンやスマートフォンで、複数の任意の図書館の蔵書を検索できるアプリケーションが開発され無償配布されており、それらを利用する人も増えている。これらの要因により、蔵書検索のアクセス回数が減少したものと考えられる。

(3) 児童に対するサービス

利用者の関心を高めるために、新着図書やおすすめの図書を別置している。また、「戦争・平和を考える」「生誕 100 年 レオ＝レオニ、赤羽末吉」など 2 か月ごとにテーマを変えて関連図書の展示と貸出を行った。ほかにもタイトル順や対象年齢別など請求記号順とは別のルールで配置している資料が多数あるため、資料配置図と検索結果レシートの見方を説明した探し案内(A4 判両面)を作成しカウンターに備えた。発行物では、新着図書を紹介する『新しく入った本』(月刊)、おすすめ本を紹介する『児童室だより』(季刊)のほか、21 年度から対象別のおすすめ本リストを作成、配布しており、22 年度は『5・6 歳向けおすすめ絵本』と『小学校 1・2 年生向けおすすめ図書』を発行した。

おはなし会は、午前を幼児向け、午後を小学生向けとして、年間 22 日 44 回行った。ほかに夏休み中のイベントとして、8 月 3 日と 4 日に夏のおたのしみ会を行った。小学生向けでは実験や工作を行い、関連

図書を紹介した。児童図書の貸出冊数は前年度比 102%の 89,592 冊であった。

(4) 障害者に対するサービス

視覚障害者への対面朗読の実績は、特定の常連利用者の動向に左右される面もあり、大幅に利用が伸びた前年度よりも減少して、利用者数 391 人（前年度比 74%）、対応した朗読者数 319 人（同 103%）、朗読時間数 453 時間（同 56%）であったが、一昨年度に比べると依然として高い数字を維持している。

視覚障害者資料の貸出は、自館資料が 1,230 タイトル（同 99%）、他施設から借り受けて提供したものが 1,904 タイトル（同 91%）であった。作成した録音図書のタイトル数は、カセットテープ 3、DAISY（デイジー）73 である。既蔵カセットテープから DAISY への変換も進めた結果、他施設からの申込みが 595 タイトル（うちカセットテープ 18）あり、前年度比 211%と急増した。『視覚障害者資料室新着図書案内』は第 4 号を発行した。

心身障害者への郵送貸出は、やはり常連利用者の動向に左右される面があるが、貸出数 1,276 点（同 162%）であった。

(5) 各コーナーの状況

ア 地域資料コーナー

地域資料コーナーは、愛知県の人・事物について書かれた資料、県内行政刊行物、その他愛知県に関する資料の幅広い収集を目指し、22 年度末現在、図書 66,606 冊、雑誌 1,203 タイトルを所蔵している。

イ ティーンズコーナー

ティーンズコーナーは 17 年 3 月から運用を開始し、蔵書は約 6,300 冊となった。ヤングアダルト向けの図書の充実とともに、「てこぼん」（おすすめの本の POP と図書館グッズを交換できる利用者参加型企画）の実施や、企画展示の開催、愛知県内の高校・大学が発行した学校案内のコーナーを設置するなどのサービスを行っている。

ウ 多文化サービスコーナー

多文化サービスコーナーは 18 年度の本格運用から 5 年を経過し、安定した利用が続いている。図書資料は実用書、文学を中心に中国語・ハンゲル・ポルトガル語の新刊書を購入、22 年度末現在の資料数は約 4,000 冊となっている。また、日本語学習用の資料も積極的に収集しており、この分野は特に利用が多い。22 年度から各言語での利用案内と新着図書の一覧をホームページ上で見られるようにした。新聞・雑誌については、現在新聞 2 紙（中国・ハンゲル各 1 紙）とポルトガル語のフリー雑誌を 1 点受け入れており、共によく利用されている。

エ ビジネス情報コーナー

「営業力 UP」、「職業・資格の本」、「職場のメンタルヘルス」、「海外進出～中国編～」、「上司・先輩になったら」のテーマに関連する図書の展示と貸出を行ったが、よく利用された。また、職業人によるセミナー「プロフェッショナル仕事図鑑」は「第 10 巻 警察官」と「第 11 巻 アナウンサー」を開催し、将来の職業を考える高校生、大学生の参加もみられた。また、3 年連続となる日本政策金融公庫との共催行事として、展示「あいちの起業家応援フェア」と講演会「創業・経営支援セミナー」を開催したが、いずれも盛況であった。

オ 国連寄託図書館

愛知県図書館は平成 3 年の開館以来、国連寄託図書館として国連から資料の寄託を受け、資料の公開を行ってきたが、22 年度限りでその指定が解除された。国連資料の多くがインターネット上で閲覧できるようになり来館利用者が減少していることなどを踏まえ、愛知県図書館から国連本部に指定解除を申し出たものである。なお、これまでに国連から寄託を受けた資料は引き続き当館で利用することができる。

カ 特許資料

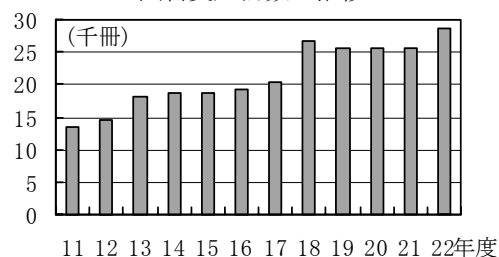
特許庁が進めている特許情報のインターネット公開事業の充実に伴い、特許資料の閲覧を 23 年 3 月末日をもって終了した。

3 資料の収集

(1) 図書の収集状況

22年度は、合計 28,564 冊の図書を受け入れた。その内訳は、購入による受入が和書 18,875 冊、洋書 162 冊、計 19,037 冊。寄贈による受入が和書 8,813 冊、洋書 214 冊、計 9,027 冊。県関係他施設からの管理換えや貸出文庫用図書からの管理区分の変更による受入が 500 冊である。寄贈、管理換えのうち 5,436 冊は、愛知県勤労会館労働図書資料室の廃止に伴って受け入れたもので、図書の整理・装備作業には、22年度緊急雇用創出事業基金事業を活用して行った。全体の受入冊数は昨年度並で、18年以降5年連続して25,000冊程度の水準を保っているが、備品費の削減により、高額の図書の購入を厳選した。

図書受入冊数の推移



(2) 新聞雑誌の状況

労働図書資料室から労働関係を中心とした雑誌・新聞 6,099 冊（主に製本雑誌）の移管を受けた。これにより既蔵雑誌の欠号部分の補充や新規雑誌の受入れなど労働関係資料の充実を図ることができた。また、請求記号ラベルの貼付など移管資料の装備は、図書と同じく緊急雇用創出事業基金事業の活用により完了した。

(3) AV資料の収集状況

映像資料 371 点と録音資料 245 点を受け入れた。内訳は、DVD 361 点、ビデオテープ 10 点、CD 243 点、カセットテープ 2 点であり、購入と寄贈の別では、購入 427 点、寄贈 189 点である。録音資料では前年度に引き続き、利用者より要望の高い朗読 CD など文学・講演の分野の充実を図った。映像資料では、COP10 やあいちトリエンナーレの開催にちなみ、比較的所蔵の少なかった自然科学分野と芸術分野の充実を図った。

(4) 貴重和本のデジタルライブラリー化

貴重和本のデジタルライブラリー化を 22 年度に行った。当館には、文化会館時代に当時の文書課から移管された尾張藩関係資料をはじめ、近世から明治初期にかけての貴重な資料が多数所蔵されているが、『国書総目録』に掲載されていないことから、これまであまり存在を知られていなかった。この貴重な資料群を公開し利用に供するため、緊急雇用創出事業基金事業として行うこととした。近世期の地域資料を中心に 53 タイトルをデジタルデータ化し、23 年度中にはインターネットで一般に公開する予定である。

4 図書館サポーター

(1) おはなし会

22 年度におはなし会のサポーターとして登録された方は 17 名で、毎月第 1 日曜日と第 3 土曜日及び夏のおたのしみ会では、読み聞かせや紙芝居、手遊びなどを行っていただいた。

(2) 資料補修

破損・汚損した図書の補修を行う資料補修サポーターには、2 名の方に登録していただいた。新たに参加された方は当館の非常勤嘱託として永く勤め、補修作業に精通していることから、補修作業全般にあたっていただいた。

5 県内図書館の動向

23 年 4 月 1 日現在、愛知県内の市町村は 54、図書館設置市町村は 47（34 市 12 町 1 村）、未設置市町村は 7（1 市 5 町 1 村）で、図書館設置率は 87% である。県内市町村立のすべての公立図書館が A i c h i ・ L L ネットに登録している。

県内で指定管理者制度を導入している図書館は、新城図書館、幸田町立図書館、江南市立図書館、津島市立図書館、あま市美和図書館、蒲郡市立図書館、常滑市立図書館、知多市立図書館、高浜市立図書館、

の9館で、そのうち新城図書館、江南市立図書館、津島市立図書館は22年4月から第2期目（いずれも事業者変更なし）に入った。

6 県図書館団体等の動向

(1) 東海北陸地区公共図書館研究集会

22年11月25日、26日の2日間、当館大会議室を会場に東海北陸地区公共図書館協議会と愛知県図書館の共催で、「平成22年度東海北陸地区公共図書館研究集会」を開催した。研究主題を「障害者サービスを拓げるーすべての人にすべての図書館サービスをー」とし、22年1月の「著作権法」の改正により、図書館で可能になったこと、そして期待されることについて、埼玉県立久喜図書館の佐藤聖一氏の基調講演と、名古屋市鶴舞中央図書館、四日市市立図書館、枚方市立中央図書館からの事例報告とパネルディスカッションを行い、東海北陸地区6県から91名の参加があった。

(2) 愛知県公立図書館長協議会

ア ヤングアダルトサービス連絡会

20年に設置された「ヤングアダルトサービス連絡会」は、22年度総会を9月30日に日進市で開催した。総会では広島県立図書館の正井さゆり氏を招いて、広島県立図書館のYAサービスについての報告を受け、続いて、名古屋市、犬山市、田原市から各館でのYAサービスの事例報告、最後に参加者による情報交換が行われた。その他の活動として、インターネットを利用した情報交換の場としての「YA掲示板」、また、「YA向け図書館活用リーフレット」の検討を行った。

イ 図書館ネットワーク研究会

「図書館ネットワーク研究会」は、「県内公立図書館資料の保存システム」「県内公立図書館資料の物流システム」「県内公立所蔵データ等の情報システム」「その他図書館ネットワークと協力に関すること」の4つを研究テーマとして22年に設置された。22年度は、「県内図書館資料保存システム」についての検討を行い、県内公立図書館における希少資料確定のための電算プログラムの仕様を確定し、愛知県図書館に電算プログラムの開発を依頼した。3月までに、研究会委員所属館からISBNデータの提供を受け、プログラムの稼働実験を行い、概ね良好の結果を得た。

ウ 平成22年度に愛知県公立図書館長協議会の実施した研修は、次のとおりであった。

第1回 「利用しやすい図書館の作り方」（講師：前田原市図書館長 森下芳則氏）

第2回 愛知図書館協会児童サービス研修公開講座「児童サービス概論ー児童サービスの仕分け方ー」（講師：子どもの読書のコーディネーター&ストーリーテラー 佐藤涼子氏）を共催した。

第3回 「国立国会図書館の電子図書館・デジタルアーカイブ事業」（講師：国立国会図書館関西館電子図書館課長 大場利康氏）

第4回 「チームで現場の課題を解決する」（講師：静岡大学客員教授 平野雅彦氏）

(3) 愛知図書館協会

愛知図書館協会が実施する研修は連続受講形式で、講義と演習の組み合わせを原則としている。22年度に実施した研修は次のとおりであった。

ア 児童サービス研修：全4回の連続受講形式。このうち「児童サービス概論ー児童サービスの仕分け方ー」を愛知県公立図書館長協議会との共催とし、公開講座とした。

イ レファレンスサービス研修 全4回の連続受講形式。このうち「レファレンス記録の活用法」（講師：千葉経済大学短期大学部准教授 齊藤誠一氏）、「インターネットを活用したレファレンス」（講師：実践女子学園情報センター 伊藤民雄氏）、の2回を公開講座とした。

ウ 広報研修：「パソコンでチラシを作ろう」（講師：アートディレクター 伊藤勇吉氏） 講義と実技を組み合わせた研修。

エ IT研修：愛知淑徳大学の協力を得た、講義と実習を組み合わせた2日間の研修。

VI 実施事業一覧

1 展示及び関連講演会等

展示名	期間	会場	内容
高知と愛知の観光展 ～龍馬のふるさと土佐を訪ねて～(共催)	22年3月12日(金)～ 5月12日(水)	1階	愛知と高知でお互いの県を紹介する企画展。愛知県図書館では坂本龍馬やその時代に関する本、高知の観光案内など「高知」をテーマに様々な本を展示、貸出。
Wake up!～春だ！ 一步ふみだそう！～	22年3月12日(金)～ 5月12日(水)	3階	何かにチャレンジしたくなるようなティーンズ向けの本を展示、貸出。
新生活、応援します！	22年3月12日(金)～ 5月12日(水)	4階	新社会人、新大学生、新しく愛知にきた人など、新生活をスタートさせる方に役立つ資料を展示、貸出。
読書ゆうびんコンテスト入賞作品展示	22年4月9日(金)～ 5月12日(水)	2階	「平成21年度読書ゆうびんコンテスト」の入賞作品(はがき)のうち愛知県分29点を展示。また、作品の対象になった本も展示、貸出。
愛知で開催！あいちトリエンナーレ2010とCOP10(共催)	22年5月14日(金)～ 7月7日(水)	1階	2010年愛知で開催される2大プロジェクト「あいちトリエンナーレ2010」と「生物多様性条約第10回締約国会議(COP10)」の関連資料を展示、貸出。
講演会 (共催)	22年7月3日(土)	AV ホール	講師:愛知県環境部職員 演題:「COP10、私たちの暮らしと生物多様性」
あいちいきものキャラバン隊(共催)	22年7月3日(土)・ 4日(日)	玄関前	簡単なゲームに参加しながら生物多様性について楽しく学べるイベントを開催。7月3日はモリゾーとキッコロが登場。
愛・地球博をふりかえる	22年5月14日(金)～ 7月7日(水)	2階	「愛・地球博」の開幕5周年を記念して、パンフレットやパビリオングッズなどを集めた「愛・地球博コレクション」を中心に関連図書や新聞記事等を展示。
上映会	22年7月1日(木)	AV ホール	上映作品:「愛・地球博公式記録映像～自然の叡智～」(DVD)
知の遺産:2009年物故者を振り返る	22年5月14日(金)～ 7月7日(水)	3階	本山政雄やアンドリュー・ワイエスら、2009年に亡くなった人の著作や関連書を集めて展示、貸出。2009年の主な物故者一覧のパネルも展示。
百年前の博覧会～ 第十回関西府県連合共進会～	22年5月14日(金)～ 10月13日(水)	3階	1910年に名古屋で開催された第十回関西府県連合共進会から100年となることから、当時発行された資料を中心に関連資料を展示。
営業力UP	22年5月14日(金)～ 7月7日(水)	4階	営業担当者向けの実務書、営業チームのための指南書を中心に、話し方、クレーム対応などの資料を展示、貸出。
国民読書年企画 みんなにすすめたい一冊の本	22年6月11日(金)～ 9月8日(水)	児童図書室及び3階	2010年の国民読書年を記念して、愛知県教育委員会発行の『みんなにすすめたい一冊の本』(小学生版・中学生版)で紹介された著名人おすすめの本と県内公共図書館おすすめの本を展示、貸出。
あいちの農業用水展～水が育てる愛と知の風土～(共催)	22年7月9日(金)～ 8月11日(水)	1階及び 2階	農地計画課が主体となり、水土里ネット愛知、水土里ネット豊川総合用水、水土里ネット松原用水、水土里ネット牟呂用水、(財)愛知・豊川用水振興協会と愛知県との共催で実施。1階では農業用水の大切さをPRする解説パネル、2階では豊川、松原、牟呂用水の紹介パネル、歴史文書や図書館の関連蔵書などを展示。
国民読書年企画読書の愉しみ	22年7月9日(金)～ 9月8日(水)	3階	2010年の国民読書年を記念して、ブックガイド、本についてのエッセイ、読書法など読書を愉しむ本を集め展示、貸出。
夏休み特別ミニ展示	22年7月9日(金)～ 9月8日(水)	4階	自然科学の分野から夏に関わりの深いテーマ、生活に結びついたテーマを9テーマ選び、関連図書を展示、貸出。
職業・資格の本	22年7月9日(金)～ 9月8日(水)	4階	就職・転職・起業などに役立つ職業・資格についての本を集め展示、貸出。
(セミナー) プロフェッショナル仕事図鑑	22年8月27日(金)	中会議室	第10巻「警察官」 講師:愛知県警察本部 金子幸弘
	23年2月5日(土)	AV ホール	第11巻「アナウンサー」 講師:NHK名古屋放送局 近藤富士雄

戦争を読む	前期:22年8月13日(金)～8月29日(日)	1階及び2階	「戦争に関する資料館調査会 収蔵資料展」(愛知県、名古屋市主催)の開催にあわせ、関連図書を同会場内に展示、貸出。
	後期:22年8月31日(火)～9月12日(日)	大会議室	
COP10 開催記念 生物多様性と私たち (共催)	22年9月10日(金)～ 11月10日(水)	1階	愛知・名古屋で「生物多様性条約第10回締約国会議(COP10)」が開催されることを記念して、関連資料を展示、貸出。「COP10 おりがみプロジェクト」も実施。
市民講座 (共催)	22年9月14日(火)～ 9月30日(木)	中会議室	全4講座 講師:東海農政局職員
あいちいきものキャラバン隊(共催)	22年9月18日(土)	玄関前	簡単なゲームに参加しながら生物多様性について楽しく学べるイベントを開催。
平城遷都 1300 年記念 奈良・大和路～ 仏像に出会う旅～	22年9月10日(金)～ 11月10日(水)	3階	平城遷都 1300 年を記念し、奈良県の歴史、紀行などを扱った資料や、奈良県をはじめとする国内の仏像に関する資料を展示、貸出。
賞を受けたY・A Books	22年9月10日(金)～ 11月10日(水)	3階	2010年の国民読書年を記念して、より読書に親しんでいただくため、賞を受けたティーンズ向けの小説などを展示、貸出。
職場のメンタルヘルス	22年9月10日(金)～ 11月10日(水)	4階	メンタルヘルス対策、ストレス、うつ病、自殺予防についての本を集め展示、貸出。
4階ミニ展示	22年9月10日(金)～ 10月6日(水)	4階	社会科学の分野から、現在社会から注目されているテーマを選び、関連図書を展示、貸出。
ノーベル化学賞と化学	22年10月7日(木)～ 11月10日(水)	4階	鈴木章氏、根岸英一氏のノーベル化学賞受賞を記念して、有機合成化学に関する本など関連資料を展示、貸出。
あいちの伝統芸能 ～知多半島に伝わる 祭り文化～	22年10月15日(金) ～12月8日(水)	3階	平成22年度「愛知県ふるさと芸能祭」の関連企画として、出演する常滑市小鈴谷地区の獅子舞をはじめ、知多半島の祭り・民俗芸能に関する資料を展示。
あいちの生んだ作家展	22年11月12日(金) ～23年2月23日(水)	1階、 2階及び 3階	2010年の国民読書年を記念して、愛知出身や愛知で活躍している作家など愛知ゆかりの作家の著作を集め展示、貸出。2階では特別展示「あいちの児童文学」を開催。
講演会	23年1月22日(土)	大会議室	講師:中京大学名誉教授 原昌 演題:南吉文学の〈笑い〉
あいちの起業家応援 フェア(共催)	22年11月12日(金) ～23年1月12日(水)	4階	(株)日本政策金融公庫の一部門である国民生活事業の県内6支店との共催。新規開業者の実態調査などのパネル展示のほか、起業関連の資料を展示、貸出。
創業・経営支援 セミナー(共催)	22年11月27日(土)	AV ホール	講師:ドリームゲートアドバイザー 一圓克彦 演題:超実践的!顧客開拓&固定化の『仕組み』をマスターせよ!
がんばれ!受験生!	22年12月10日(金) ～23年2月23日(水)	3階	受験に関する本、食事・健康管理に関する本など中高生の受験生や受験生を応援する人のための本を展示、貸出。
桶狭間の戦い450年 ～愛知県図書館所 蔵資料に見る合戦と 古戦場～	22年12月10日(金) ～23年6月8日(水)	3階	2010年は、永禄3(1560)年に織田信長が今川義元を敗死に追い込んだ桶狭間の戦いから、450年の節目の年。この歴史をさきわめて有名な合戦に関する資料を展示。
2008年度IBBYオナー リスト受賞絵本展	22年12月14日(火) ～23年1月12日(水)	児童 図書室	IBBY(国際児童図書評議会)オナーリスト賞は、IBBYの各国支部が自国で出版された児童書から、外国の子どもたちに読んでほしい作品として選んだ本の作家、画家、翻訳者に贈られる賞。IBBY(IBBYの日本支部)の協力で、2008年度に受賞した画家の作品54冊とその邦訳本6冊を展示。
海外進出～中国編	23年1月14日(金)～ 2月23日(水)	4階	中国への海外進出に役立つ資料を展示、貸出。
知っていますか?暮 らしの法律	23年1月14日(金)～ 4月13日(水)	4階	相続、職場のトラブル、交通事故・・・身近な法律問題を解決するための本やわかりやすい法律の本を展示、貸出。
講演会	23年2月18日(金)	AV ホール	講師:弁護士 庄司俊哉 演題:暮らしに役立つ法律相談

2 愛知県図書館はじめて講座 (参加者：13名 会場：1階AVホール)

開催日	内容
23年2月15日(火)	図書館利用の初心者を対象に、本の並び方や検索のしかたなど、愛知県図書館の使い方を解説。

3 図書館探検ツアー (10回 参加者：127名)

対象	期日	時間	内容
一般(中学生以上)	平成22年6月29日(火)	18時30分～20時 (イブニングツアー)	普段は利用者が立ち入ることができない貴重書書庫などのバックヤードを中心に、愛知県図書館の各所を案内。中学生以上を対象としたツアーを7回(うちイブニングツアー2回)、小中学生を対象としたツアーを3回実施。参加者は10回の合計で127名(付き添いの保護者を含む)。
	8月26日(木)		
	平成22年9月10日(金)	14時～15時30分	
	10月7日(金)		
	12月14日(火)		
小学生・中学生	平成23年1月29日(土)	14時～15時30分	
	2月16日(水)		
	平成22年7月24日(土)		
	8月6日(金)		
	8月18日(水)		

4 名画鑑賞会 (12回 入場者：延べ786名 会場：1階AVホール)

開催日	上映作品名	開催日	上映作品名
22年4月18日	ベン・ハー	11月7日	モロッコ
7月4日	晩春	11月28日	喜びなき街
7月25日	魔人ドラキュラ	12月19日	カサブランカ
8月15日	戦火のかなた	23年1月23日	弥次喜多道中記
9月5日	バグダッドの盗賊	2月13日	犯罪王リコ
9月26日	第3逃亡者	3月20日	大いなる幻影

5 おはなし会 (1日2回×22日 入場者：延べ629名 会場：1階児童図書室)

開催日	内容
22年4月から23年3月までの毎月第1日曜日と第3土曜日(1月と3月は第3土曜日のみ)	絵本の読み聞かせ、紙芝居、手遊びなどを、午前と午後の1日2回行った。

6 夏のおたのしみ会 (1日2回×2日 入場者：延べ64名 会場：1階児童図書室)

開催日	内容
22年8月3日(火)、4日(水)	両日も、午前は幼児向けにおはなし会を行った。午後は小学生向けとして、3日(火)に実験を、4日(水)に工作を行った。

7 「あい子ども芸術大学」講座 (参加者：42名 会場：5階大会議室)

講座名	期日	内容
ともだちおばけをつくろう!	22年11月14日(日)	講師:絵本作家・イラストレーター 武田美穂 内容:小学生を対象としたワークショップ。様々な材料を使い、自分だけのともだちおばけを作成。

8 その他

企画名	期間	会場	内容
@ライブラリー 多様な図書館で生物多様性を学ぼう!	22年5月1日(土)～10月29日(金)	—	「生物多様性条約第10回締約国会議(COP10)」の開催にあわせて行った事業。県内市町村図書館に生物多様性に関する展示やイベントの開催を呼びかけ、当館では、専用ロゴマークの作成、ホームページでの各市町村図書館の行事の紹介、生物多様性に関するパンフレット・パネルデータの提供など、市町村図書館への支援を実施。
てこぼん	通年	3階ティーンズコーナー	「ティーンズ コーナー ポイント Get 大作戦!」から「てこぼん」と命名。おすすめ本のPOPを書くポイントと特製しおりがもらえ、さらにポイントを集めると図書館グッズがもらえるもの。POP作品は対象図書とともに掲示する。

Ⅶ 平成 22 年度来館者アンケート調査結果

平成 17 年度から始めた来館者アンケートは、22 年度で 6 回目となる。調査日と配布数及び回収数は、右表のとおりである。今回の調査の回収率は、65%とこれまでで最も高い回収率となった。以下に主な項目を摘記する。

	11月13日(土)	11月16日(火)	計
配布数	700	800	1,500
回収数	459	514	973
回収率	65.6%	64.3%	64.9%
入館者	2,383	2,815	5,198

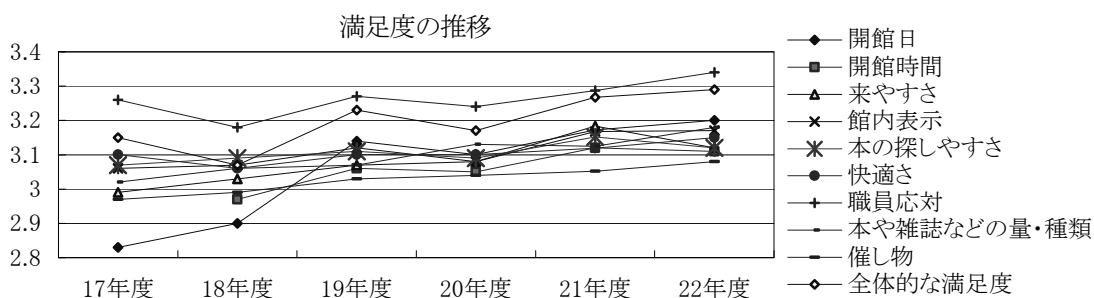
1 来館者、来館目的について

来館者の年齢は、各年代に平均しているが、以前の調査と比べて 30 歳代の利用が低い結果となった。60 歳以上が 22%となり、3 年連続して 2 割を超えており、利用層の高齢化が定着したと考えられる。性別では、男性が 7 割を超えている。職業別に見ると、「お勤めの方」が 42%で最も多く、「学生」23%、「無職」20%、「自営業」9%と続く。この傾向は、調査開始以来大きくは変わっていない。「お勤めの方」と「自営業」を合わせた仕事をお持ちの方は、ほぼ半数となる。月 1 回以上利用される方は 8 割を超え、週 1 回以上も 1/3 近くになるが、「今日が初めて」の方も 6%みえ、新規利用の広がりも見取れる。

愛知県図書館を利用する理由としては、例年同様「大きな図書館だから」51%、「求める資料を所蔵」34%と、大規模図書館として幅広い資料の所蔵を期待しての来館がうかがわれる。来館の目的では、「教養・娯楽」29.5%、「学校・受験・資格のための勉強」29.4%と僅差で並び、「個人的研究」26%、「仕事」16%「生活上の情報収集」14%と続いている。研究・仕事・情報収集を合わせると 56%と、調査研究のための利用が多く、滞在時間は、4 割近くが 2 時間以上の長時間利用であり、調査研究型で滞在型の図書館として利用されているといえる。

2 サービスの重要度と満足度

図書館サービスについて、サービスの重要度と実際のサービスに満足しているかの満足度を、各 4 段階で評価してもらっている。アンケート開始以来の満足度の変化を一覧にしたものが下表である。すべての項目で、「どちらかといえば満足」の 3 を越え、ほとんどの項目でこれまでの最高値を示している。特に、「職員の対応」は 3.43 と、また、「全般的な満足度」も 3.29 と高い評価をいただいた。



3 調査相談（レファレンス）サービスについて

22 年度は調査相談サービスについて詳しく尋ねた。「利用する」「利用したことがある」とする回答は、年齢が上がるにつれ増えており、60 歳以上では、約半数に利用されている。利用した結果は、使われた方の 95%が「満足」「おおむね満足」と結果を評価している。利用しない理由としては、「必要なときは自分で探す」とする方が半数に上り、調査相談を利用されない方への情報提供の必要性がうかがわれる。

アンケート結果の詳細については、愛知県図書館のホームページ (<http://www.aichi-pref-library.jp>) に掲載しているのでご覧いただきたい。

Ⅷ 平成 23 年度愛知県図書館サービス計画

この計画は、愛知県図書館の基本理念に基づき、23 年度に行うサービスを示し、達成すべき数値目標を明らかにするものです。22 年度のサービス計画の達成状況を検証し、その上で 23 年度の計画を示します。

1 22 年度の図書館サービスの評価

22 年度サービス計画では、21 年度に引き続き、「困難な経済状況の中で生活する県民が必要とする資料・情報を的確に提供する」「全ての県民が図書館サービスを楽しむことができるよう努める」を基本に置き、以下の重点サービスを掲げました。

(1) 県民の生活や地域の経済活動に役立つ資料・情報を提供します

数値目標となる個人貸出点数と閉架資料の利用点数は、前年度より 1.9%減と目標（3%増）を下回りました。個人貸出点数は、資料費が増額された 18 年度から増加してきましたが、22 年度は頭打ちの状態となっています。

(2) 誰でもが資料探しや調べ物がスムーズにできるような環境を整備します

調べ方ガイドの総配布枚数は、4,910 枚と目標（3,300 枚）を大きく上回りましたが、レファレンス件数は前年度比 1.6%減と、目標（3%増）を下回りました。

(3) 市町村立図書館と連携し、全ての県民への資料の提供に努めます

市町村立図書館への協力貸出冊数と、当館を経由した市町村立図書館等の相互貸借資料冊数は 2%増に留まり、目標（5%増）には届きませんでした。

(4) 読書で県民生活が潤いあるものになるよう努めます

愛知県子ども読書活動推進計画（第二次）に掲げられている数値目標「貸出冊数」と「レファレンスの充実」は、89,592 冊、2,349 件と最終目標年次 25 年度の 9 万冊、4 千件に向けて、順調に推移しています。また、「IBBY（国際児童図書評議会）オナーリスト受賞絵本展」を開催しました。

(5) 図書館を知っていただくための事業を行います

自主企画展示にあわせて、外部との共催・協力などによる関連展示や講演会・上映会を目標どおり 42 回（共催 12 回）開催しました。来館者アンケートの「催し物」の満足度は、3.08 とこれまでで最も高い評価をいただきました。

入館者数は、2 年連続して前年度から減少し、目標の 3%増は達成できませんでした。インターネット等で資料の所在確認や貸出中資料の予約ができるため、確実に資料が入手できるのを確認して来館されるなど、利用方法の変化が考えられます。

(6) 全般

全般的な満足度については、アンケートでは 3.29 と目標を上まわり、県図書館の活動を高く評価していただきました。また、満足度をお聞きしたすべての項目で平均値が、「どちらかといえば満足」の 3 を上回り、「本や雑誌などの量・種類」も 3.18 とアンケートを開始した 17 年度の 3.02 から大きく伸びました、重要度の 3.52 にはまだ大きな開きがあります。今後、このギャップを埋める努力がさらに必要と考えられます。

ここ数年、設定した数値目標を大きく上回る実績をあげてきましたが、22 年度は達成できなかった項目がいくつか出ました。利用方法の変化もあり、伸びが踊り場に差し掛かっている状況も考えられるため、サービスの見直しが必要と考えられます。

2 23年度サービスの基本的な考え方

厳しい不況の継続に伴い、本県財政状況は一層厳しさを増しており、図書館関係予算も大幅な見直しを求められてきました。22年度までは、事業の見直しによる経費節減に努めてきましたが、その努力も限界となり、23年度の資料費は、7,294万円と約900万円(△11%)の削減となりました。資料や情報を提供する図書館として、資料費はその根幹をなすものであり、毎年実施している来館者アンケート調査でも「本や雑誌などの量・種類」の重要度が最も高く、利用者が重視する項目です。

23年度は、資料費の削減に伴う影響を最小限にとどめ、市町村立図書館などと連携しながら県内全域をサービス対象とする県図書館の役割が果たせる資料の収集と提供体制の充実に努めます。

3 特に重点をおいて取り組むサービス

(1) レファレンス(調査相談)を中心とする資料提供能力の充実

利用者の皆様の情報要求に対して、図書館の資料などを使って、資料や情報を探すお手伝いをするのが、レファレンスサービスです。県図書館では、これまで蓄積してきた豊富な資料と専門職員である司書の能力を生かしたレファレンスを、最も重要なサービスと位置付けています。県図書館を県民の皆様の課題解決に役立つ「知の拠点」として、職員の一層の能力向上を図るとともに、未所蔵の資料については、その資料や情報を持つ図書館などの機関を紹介するレフェラルサービスに努めます。

また、アンケートでは、50.2%の方が「必要なときは自分で探す」と答えています。こうした皆様にも、図書館での資料の探し方がわかる「調べ方ガイド」の作成などによる調べる環境の整備に努めます。

(2) 市町村立図書館や近隣県立図書館などとの連携による地域の資料提供能力の充実

県図書館は、県内全域の皆様のご利用を目指しています。そのためには、市町村立図書館や公民館図書室などのカウンターを通じた資料の提供やレファレンスが重要となります。こうした市町村立図書館などと連携したサービスを皆様に知っていただき、活用していただくことで、県内全域への県図書館の資料提供を一層伸ばします。

また、「資料収集方針」「資料選択基準」に基づくバランスの取れた資料収集に努めるとともに、選定から外れた資料については、県図書館が市町村立図書館や東海北陸地区の県立図書館、大学図書館に設けている搬送便を活用して借受け、県図書館で利用したり、市町村立図書館で他館の資料を提供するなど、県域全体の資料提供能力を強化します。

4 数値目標

特に重点とするサービスに対応する数値目標を、次のように設定します。

(1) レファレンスサービス

レファレンス件数は、入館者の減少傾向を踏まえ、前年度並みの38,500件、調べ方ガイドは新規作成により12%増の5,500枚の配布を目指します。(継続)

(2) 当館経由資料を含む県内市町村立図書館等への貸出

市町村立図書館等への貸出冊数と当館を経由して借受された冊数の合計を、60,400冊(前年度比103%)とします。(継続)

(3) 来館者アンケート調査における満足度

直接来館して利用される方の全般的な評価を計るための指標として、「全般的な満足度」3.3(前年度比0.01ポイントアップ)を目標とします。(継続)

区 日録

- 平成22年3月12日(金) 企画展示「高知と愛知の観光展」(～5月12日)
- 4月9日(金) 「読書ゆうびんコンテスト入賞作品展示」(～5月12日)
- 15日(木) 愛知県公立図書館長協議会第1回定例会
- 5月14日(金) 愛知図書館協会総会・理事会
- 企画展示「愛知で開催! あいちトリエンナーレ2010とCOP10」(共催 ～7月7日)
- 企画展示「愛・地球博をふりかえる」(～7月7日)
- 27日(木) 日本図書館協会公共図書館部会第1回幹事会(東京都)
- 28日(金) 日本図書館協会公共図書館部会総会(東京都)
- 図書館協力担当者新任研修会
- 6月4日(金) 愛知県公立図書館長協議会第1回研修会
- 11日(金) 企画展示「国民読書年企画 みんなにすすめたい一冊の本」(～9月8日)
- 15日(火) 愛知芸術文化センター運営会議図書館専門委員会
- 24日(木) 愛知図書館協会児童サービス研修第1回(～第4回)(愛知県公立図書館長協議会第2回研修会)
- 29日(火) 図書館探検ツアー第1回(～第10回)
- 7月8日(木) 愛知芸術文化センター運営会議
- 8日(木) 都道府県・政令指定都市立図書館長会議、国立国会図書館長と都道府県立及び政令指定都市立図書館長との懇談会(東京都)
- 9日(金) 企画展示「あいちの農業用水展」(共催 ～8月11日)
- 8月13日(金) 企画展示「戦争を読む」(～9月12日)
- 25日(金) 東海北陸地区県立・指定都市立図書館長会議
- 31日(火) 新任図書館長研修(文部科学省主催 ～9月3日)
- 9月10日(金) 企画展示「COP10開催記念 生物多様性と私たち」(共催 ～9月12日)
- 30日(木) 愛知県公立図書館長協議会ヤングアダルトサービス連絡会総会(日進市)
- 10月7日(木) 愛知県公立図書館長協議会第2回定例会
- 29日(木) 愛知県公立図書館長協議会第3回研修会(岡崎市)
- 11月4日(木) 愛知図書館協会レファレンスサービス研修第1回(～第4回)
- 12日(金) 企画展示「あいちの生んだ作家展」(～23年2月23日)
- 13日(土) 来館者アンケート実施(～16日)
- 14日(日) あいち子ども芸術大学「ともだちおぼけをつくろう!」
- 17日(水) 子ども読書活動推進大会
- 25日(木) 東海北陸地区公共図書館研究集会(～26日)
- 12月7日(火) 東海北陸地区図書館地区別研修(金沢市 ～10日)
- 平成23年1月27日(木) 愛知図書館協会広報研修
- 2月3日(木) 全国公共図書館協議会、日本図書館協会公共図書館部会幹事会(精華町 ～4日)
- 15日(火) 図書館はじめて講座
- 17日(木) 愛知県公立図書館長協議会第4回研修会
- 24日(木) 整理休館(～3月10日)
- 3月2日(水) 図書館協力担当者会議(安城市)
- 4日(金) 図書館協力担当者会議
- 10日(木) 愛知図書館協会IT研修(長久手町 ～11日)
- 11日(金) 企画展示「愛知県図書館開館20周年記念展」(～5月11日)
- 16日(水) 貸出文庫担当者会議(設楽町)

X 統計 (平成23年3月31日現在)

1 受入・所蔵統計

(1)平成22年度所蔵資料増減表
ア資料受入状況

		購入	寄贈・寄託	自館作成	製本	その他	合計	
図書等	図書(和書)	18,875	8,813	0	0	499	28,187 冊	
	図書(洋書)	162	214	0	0	1	377 冊	
	小計	19,037	9,027	0	0	500	28,564 冊	
	製本雑誌・製本新聞	0	0	0	275	0	275 冊	
	製本特許資料	0	0	0	0	0	0 冊	
	加除法規類	9	0	0	0	0	9 冊	
	工業規格類	2	0	0	0	0	2 冊	
	点字資料(タイトル)	(0)	(10)	(0)	(0)	(0)	(10) タイトル	
	点字資料(冊数)	0	10	0	0	0	10 冊	
	計	19,048	9,037	0	275	500	28,860 冊	
貸出文庫用図書		617	12	0	0	0	629 冊	
合計		19,665	9,049	0	275	500	29,489 冊	
その他の紙資料	紙芝居	66	0	0	0	1	67 点	
	電話帳	0	1,103	0	0	0	1,103 点	
	地図(一枚もの)	276	0	0	0	0	276 点	
紙以外の資料	視聴覚資料	カセットテープ	0	2	0	0	0	2 点
		コンパクトディスク	229	14	0	0	0	243 点
		ビデオテープ	0	10	0	0	0	10 点
		レーザーディスク	0	0	0	0	0	0 点
		DVD	198	163	0	0	0	361 点
		計	427	189	0	0	0	616 点
	貸出文庫用ビデオ		0	0	0	0	0	0 点
	合計		427	189	0	0	0	616 点
	マイクロ資料	マイクロフィルム	146	0	0	0	0	146 リール
		マイクロフィッシュ	0	0	0	0	0	0 枚
		計	146	0	0	0	0	146 点
	電子資料		(0)	(206)	(0)	(0)	(0)	(206) タイトル (0) 枚数
	視覚音障資料者用	カセットテープ	(14)	(4)	(3)	(0)	(0)	(21) タイトル (76) 巻数
		テープ	76	24	14	0	0	114 巻
デイジー		(11)	(11)	(73)	(0)	(0)	(95) タイトル	
図書		11	11	73	0	0	95 枚	
計		(25)	(15)	(76)	(0)	(0)	(116) タイトル (87) 点数	

*受入「その他」は、県関係他施設からの管理換えや貸出文庫用図書からの取扱管理区分の変更による。

(2)逐次刊行物等受入状況(継続分) (平成23年4月1日現在)

		1階				2階	3階			4階			
		児童図書室	AV室	視覚障害者資料室	その他	新聞・雑誌	地域	ティーンズ	多文化	自然科学	社会科学	国連	ビジネス情報
新聞	和	2	0	2	0	82	1	3	0	0	0	0	0
	洋	0	0	0	0	2	0	0	2	0	0	0	0
	計	2	0	2	0	84	1	3	2	0	0	0	0
雑誌	和	43	1	9	4	1,936	474	5	0	0	0	7	37
	洋	0	0	0	0	25	4	0	1	0	0	20	0
	計	43	1	9	4	1,961	478	5	1	0	0	27	37
規格類	和	0	0	0	0	0	0	0	0	1	0	0	0
	洋	0	0	0	0	0	0	0	0	0	0	0	0
	計	0	0	0	0	0	0	0	0	1	0	0	0
加除法規類		0	0	0	0	0	7	0	0	0	2	0	0
合計		45	1	11	4	2,045	486	8	3	1	2	27	37

*1階のその他は中央書架におかれた資料

イ 資料除籍状況

		亡失	汚破損	不用	その他	合計	差引	22年度末 所蔵数	21年度末 所蔵数	
図書等	図書(和書)	330	446	0	0	776 冊	27,411	925,785	898,374	
	図書(洋書)	18	2	0	0	20 冊	357	92,611	92,254	
	小計	348	448	0	0	796 冊	27,768	1,018,396	990,628	
	製本雑誌・製本新聞	0	0	0	0	0 冊	275	106,729	106,454	
	製本特許資料	0	0	0	0	0 冊	0	88,612	88,612	
	加除法規類	0	0	1	0	1 冊	8	372	364	
	工業規格類	0	0	0	0	0 冊	2	1,230	1,228	
	点字資料(タイトル)	(0)	(0)	(0)	(0)	(0) タイトル	(10)	(657)	(647)	
	点字資料(冊数)	0	0	0	0	0 冊	10	3,158	3,148	
	計	348	448	1	0	797 冊	28,063	1,218,497	1,190,434	
	貸出文庫用図書	0	0	354	775	1,129 冊	▲ 500	8,251	8,751	
	合計	348	448	355	775	1,926 冊	27,563	1,226,748	1,199,185	
その他の紙資料	紙芝居	0	0	0	0	0 点	67	2,895	2,828	
	電話帳	0	0	1,056	53	1,109 点	▲ 6	1,099	1,105	
	地図(一枚もの)	11	0	292	41	344 点	▲ 68	7,891	7,959	
紙以外の資料	視聴覚資料	カセットテープ	0	0	0	0	0 点	2	1,053	1,051
		コンパクトディスク	25	2	0	0	27 点	216	15,098	14,882
		ビデオテープ	7	25	0	0	32 点	▲ 22	6,011	6,033
		レーザーディスク	0	0	0	0	0 点	0	2,245	2,245
		DVD	1	0	0	0	1 点	360	1,670	1,310
		計	33	27	0	0	60 点	556	26,077	25,521
	貸出文庫用ビデオ	0	0	0	0	0 点	0	796	796	
	合計	33	27	0	0	60 点	556	26,873	26,317	
	マイクロ資料	マイクロフィルム	0	7,008	0	0	7,008 リール	▲ 6,862	39,641	46,503
		マイクロフィッシュ	0	0	0	0	0 枚	0	27,586	27,586
		計	0	7,008	0	0	7,008 点	▲ 6,862	67,227	74,089
	電子資料	(タイトル)	(0)	(0)	(0)	(0)	(0) タイトル	(206)	(3,180)	(2,974)
		(枚数)	0	0	0	0	0 枚	206	3,213	3,007
	録音障害資料者用	カセット (タイトル)	(0)	(0)	(0)	(0)	(0) タイトル	(21)	(2,596)	(2,575)
		テープ (巻数)	0	0	0	0	0 巻	114	16,902	16,788
デイジー (タイトル)		(0)	(0)	(0)	(0)	(0) タイトル	(95)	(250)	(155)	
図書 (枚数)		0	0	0	0	0 枚	95	255	160	
計 (タイトル)		(0)	(0)	(0)	(0)	(0) タイトル	(116)	(2,846)	(2,730)	
	(点数)	0	0	0	0	0 点	209	17,157	16,948	

*電話帳、地図の「その他」は取扱管理区分の変更による。

(単位:タイトル)

書庫 マイクロ 書庫	合計	受入別	
		購入	寄贈・寄託 製作
5	95	63	32
0	4	3	1
5	99	66	33
2	2,518	1,068	1,450
0	50	7	43
2	2,568	1,075	1,493
0	1	1	0
0	0	0	0
0	1	1	0
0	9	8	1
7	2,677	1,150	1,527

(3) 図書主題部門別開架冊数

		和書	洋書	計	構成比率 (%)
1階	児童図書	26,322	6,685	33,007	8.8
	その他	1,750	736	2,486	0.7
	小計	28,072	7,421	35,493	9.5
2階	新聞・雑誌	474	8	482	0.1
3階	人文科学	131,400	19,900	151,300	40.6
	地域	31,693	80	31,773	8.5
	小計	163,093	19,980	183,073	49.1
4階	社会科学	65,752	10,361	76,113	20.4
	自然科学	58,702	9,015	67,717	18.2
	国連資料	297	9,610	9,907	2.7
	小計	124,751	28,986	153,737	41.3
合計		316,390	56,395	372,785	100

*1階のその他は中央書架におかれた資料

各コーナーの冊数

	コーナー名	和書	洋書(外国語図書)	計
3階	大活字	1,808	0	1,808
	ティーンズ	5,629	684	6,313
	多文化	357	3,676	4,033
4階	ビジネス情報	3,226	10	3,236

*各コーナーの資料は各部門の資料をコーナー設置の趣旨に基づいて配架されるため、これらの数値は階別・部門別の表に重複して計上されている。

(4) 図書以外の和洋別所蔵数

(単位:冊)

資料区分	製本新聞・製本雑誌等				製本 特許	工業 規格類	加除法規			点字図書
	製本新聞	製本雑誌		国連文書			社会科学	地域	自然科学	
部門	新聞雑誌	新聞雑誌	自然科学	国連資料						
冊数	7,777	88,948	7,687	2,317	88,612	1,230	243	32	97	3,158
うち和書	7,438	77,466	3,680	0	79,298	584	243	32	97	3,158
うち洋書	339	11,482	4,007	2,317	9,314	646	0	0	0	0
計		106,729			88,612	1,230		372		3,158

(5) 図書分類別所蔵状況

(単位:冊)

		和書			洋書			合計			構成比率 (%)	開架率 (%)
		開架	閉架	計	開架	閉架	計	開架	閉架	計		
0類	総記	14,003	28,384	42,387	2,036	3,501	5,537	16,039	31,885	47,924	4.7	33.5
1類	哲学・宗教	16,768	29,972	46,740	2,960	1,653	4,613	19,728	31,625	51,353	5.0	38.4
2類	歴史・地理	35,642	58,984	94,626	4,112	3,589	7,701	39,754	62,573	102,327	10.0	38.8
3類	社会科学	70,725	170,146	240,871	15,220	6,776	21,996	85,945	176,922	262,867	25.8	32.7
4類	自然科学	26,545	49,432	75,977	5,709	2,127	7,836	32,254	51,559	83,813	8.2	38.5
5類	技術・家政学	30,347	62,297	92,644	4,648	4,185	8,833	34,995	66,482	101,477	10.0	34.5
6類	産業	17,908	43,354	61,262	3,102	1,936	5,038	21,010	45,290	66,300	6.5	31.7
7類	芸術・スポーツ	27,263	39,697	66,960	2,770	1,157	3,927	30,033	40,854	70,887	7.0	42.4
8類	言語	8,879	9,169	18,048	1,557	1,452	3,009	10,436	10,621	21,057	2.1	49.6
9類	文学	60,071	104,092	164,163	9,276	3,066	12,342	69,347	107,158	176,505	17.3	39.3
	絵本	8,239	13,422	21,661	5,005	377	5,382	13,244	13,799	27,043	2.7	49.0
	未分類の図書	0	0	0	0	6,343	6,343	0	6,343	6,343	0.6	0
	未配本図書	0	446	446	0	54	54	0	500	500	0.0	—
	合計	316,390	609,395	925,785	56,395	36,216	92,611	372,785	645,611	1,018,396	100.0	36.6
	開・閉架率(%)	34.2	65.8	100	60.9	39.1	100	36.6	63.4	100	—	—

*未配本図書とは年度末時点で受入手続は終わっているが、整理中などの状態で分類等が確定していない図書のこと

(6) 視聴覚資料ジャンル別所蔵状況

ア 音響資料

(単位:点)

ジャンル	カセット テープ	コンパクト ディスク	合計	比率 (%)
交響曲等・器楽曲	0	3,014	3,014	18.7
歌劇	0	248	248	1.5
声楽曲等	2	776	778	4.8
ジャズ	1	2,040	2,041	12.6
ヴォーカル	3	3,660	3,663	22.7
ロック	0	1,742	1,742	10.8
カントリー・ラテン等	0	290	290	1.8
映画音楽等	11	1,240	1,251	7.7
邦楽・民族音楽	42	825	867	5.4
演劇・演芸	187	249	436	2.7
文学・語学	550	683	1,233	7.6
効果音・その他	105	106	211	1.3
児童・教材	152	225	377	2.3
合計	1,053	15,098	16,151	100.0

イ 映像資料

(単位:点)

ジャンル	ビデオ テープ	レーザー ディスク	DVD	合計	比率 (%)
総記	92	0	22	114	1.1
哲学・宗教	81	7	33	121	1.2
歴史・伝記	462	5	176	643	6.5
地理・紀行	579	193	143	915	9.2
社会科学	539	13	464	1,016	10.2
自然科学	569	83	158	810	8.2
技術・工学	247	4	117	368	3.7
産業	207	33	95	335	3.4
芸術・美術	316	85	107	508	5.1
クラシック音楽	27	313	31	371	3.7
ポピュラー音楽	70	467	8	545	5.5
演劇・演芸	114	36	76	226	2.3
外国映画	753	706	30	1,489	15.0
日本映画	380	141	15	536	5.4
記録映画	137	28	23	188	1.9
アニメ・児童	810	79	40	929	9.4
スポーツ・娯楽	382	49	55	486	4.9
語学	83	1	28	112	1.1
文学	163	2	49	214	2.2
合計	6,011	2,245	1,670	9,926	100.0

(7) 雑誌分類別所蔵状況

(単位:タイトル)

	和	洋	計
0類 総記	594	127	721
1類 哲学・宗教	112	16	128
2類 歴史・地理	243	30	273
3類 社会科学	1,936	282	2,218
4類 自然科学	365	108	473
5類 技術・家政学	1,354	252	1,606
6類 産業	475	43	518
7類 芸術・スポーツ	410	68	478
8類 言語	45	8	53
9類 文学	323	20	343
地域(A)	1,195	8	1,203
児童(J)	19	5	24
点字(テンソ)	8	0	8
マイクロ	96	0	96
CD-ROM	7	0	7
合計	7,182	967	8,149

*復刻版、および非継続の雑誌を含む

(8) 新聞形態別所蔵状況

(単位:タイトル)

	和	洋	計
原紙版	107	8	115
縮刷版	35	1	36
復刻版	60	0	60
マイクロ版	29	0	29
点字版	2	0	2
CD-ROM版	2	0	2
合計	235	9	244

2 利用統計

(1) 入館者数

年月 項目	22年 4月	5月	6月	7月	8月	9月	10月	11月	12月	23年 1月	2月	3月	合計
開館日数(日)	25	25	25	26	25	25	26	24	22	22	19	18	282
入館者数(人)	59,893	65,363	65,771	68,943	69,481	63,543	65,305	60,904	48,930	51,005	46,371	36,678	702,187
1日平均(人)	2,396	2,615	2,631	2,652	2,779	2,542	2,512	2,538	2,224	2,318	2,441	2,038	2,490

(2) 登録者数

ア 年齢別

	～5才	～10才	～15才	～20才	～30才	～40才	～50才	～60才	～70才	71才以上	合計
人数(人)	582	1,259	1,368	3,600	14,287	10,506	7,965	5,613	4,240	2,048	51,468
比率(%)	1.13	2.45	2.66	6.99	27.76	20.41	15.48	10.91	8.24	3.98	100

イ 地域別(町村は郡ごとにまとめた)

地域区分	地域名	人数	対人口比 (%)	地域区分	地域名	人数	対人口比 (%)
名古屋	名古屋市	34,254	1.51	三 河	安城市	266	0.15
	愛西市	258	0.40		岡崎市	499	0.13
	あま市	734	0.85		蒲郡市	90	0.11
	一宮市	1,223	0.33		刈谷市	312	0.21
	稲沢市	543	0.40		新城市	11	0.02
	犬山市	283	0.38		高浜市	41	0.09
	岩倉市	327	0.69		田原市	28	0.04
	大府市	307	0.36		知立市	117	0.17
	尾張旭市	494	0.61		豊川市	123	0.07
	春日井市	1,084	0.35		豊田市	414	0.10
	北名古屋市	650	0.80		豊橋市	215	0.06
	清須市	1,119	1.70		西尾市	106	0.10
	江南市	480	0.48		碧南市	61	0.08
	小牧市	546	0.37		みよし市	130	0.22
	瀬戸市	460	0.35		北設楽郡	8	0.07
	知多市	227	0.27		額田郡	38	0.10
	津島市	275	0.42		幡豆郡	40	0.07
	東海市	271	0.25		県内計	48,881	0.66
	常滑市	142	0.26		県外計	2,587	-
	豊明市	210	0.30		合計	51,468	
日進市	447	0.53					
半田市	234	0.20					
弥富市	180	0.42					
愛知郡	581	0.61					
海部郡	427	0.60					
知多郡	333	0.20					
西春日井郡	69	0.48					
丹羽郡	224	0.40					

*対人口比は「あいちの人口」平成23年3月1日現在をもとに算出

(3) 個人館外貸出冊数

ア 利用者数、貸出冊(点)数

項目	年月	22年 4月	5月	6月	7月	8月	9月	10月	11月	12月	23年 1月	2月	3月	合計	一日平均
利用者数		14,722	14,955	14,654	15,114	14,947	14,034	15,460	14,773	13,205	13,581	12,334	10,112	167,891	595.4 人
図書貸出 冊数		40,306	40,853	39,690	41,809	42,390	39,484	42,961	41,309	37,660	38,022	34,423	27,957	466,864	1655.5 冊
視聴覚資料 貸出点数		7,475	7,206	6,597	6,256	5,770	5,951	6,695	6,299	6,074	6,028	5,839	5,133	75,323	267.1 点

イ 分類別貸出冊数

(単位:冊)

		和書	洋書	計	1日平均 冊数	分類別 比率(%)
0類	総記	12,615	86	12,701	45.0	2.7
1類	哲学・宗教	21,415	191	21,606	76.6	4.6
2類	歴史・地理	39,796	187	39,983	141.8	8.6
3類	社会科学	76,954	209	77,163	273.6	16.5
4類	自然科学	37,180	127	37,307	132.3	8.0
5類	技術・家政学	46,792	111	46,903	166.3	10.0
6類	産業	19,894	27	19,921	70.6	4.3
7類	芸術・スポーツ	36,839	266	37,105	131.6	7.9
8類	言語	11,016	117	11,133	39.5	2.4
9類	文学	115,061	3,934	118,995	422.0	25.5
	絵本	33,885	2,216	36,101	128.0	7.7
	パンフレット	547	—	547	1.9	0.1
	紙芝居	7,399	—	7,399	26.2	1.6
	合計	459,393	7,471	466,864	1655.5	100.0
1日平均		1,629.1	26.5	1,655.5		

ウ 部門別貸出冊数

(単位:冊)

	和書	洋書	計
人文科学	193,527	4,531	198,058
社会科学	86,743	179	86,922
自然科学	91,992	235	92,227
児童図書	87,093	2,499	89,592
国連資料	38	27	65
合計	459,393	7,471	466,864

エ 貸出予約数

項目	年月	22年 4月	5月	6月	7月	8月	9月	10月	11月	12月	23年 1月	2月	3月	合計	一日平均
予約冊数		2,200	2,320	2,288	2,326	2,230	2,293	2,572	2,531	2,252	2,495	2,164	1,969	27,640	98.0 冊

オ 他館からの借受冊数

	前年度	
借受冊数	2,415	2,560 冊
(うち国会図書館)	54	83 冊
(うち岐阜県図書館)	26	46 冊
(うち三重県立図書館)	39	31 冊

カ リクエストによる購入冊数

	前年度	
購入冊数	699	690 冊
(うち個人分)	637	659 冊
(うち県内図書館分)	62	31 冊

キ 視聴覚資料ジャンル別館外貸出状況

音響資料

(単位:点)

ジャンル	カセット テープ	コンパクト ディスク	合計	比率 (%)
交響曲等・器楽曲	0	12,182	12,182	22.1
歌 劇	0	1,118	1,118	2.0
声楽曲等	2	2,538	2,540	4.6
ジャズ	0	7,908	7,908	14.4
ヴォーカル	0	12,663	12,663	23.0
ロック	0	4,664	4,664	8.5
カンントリー・ラテン等	0	910	910	1.7
映画音楽等	3	2,740	2,743	5.0
邦楽・民族音楽	17	1,437	1,454	2.6
演劇・演芸	149	2,184	2,333	4.2
文学・語学	172	4,988	5,160	9.4
効果音・その他	24	400	424	0.8
児童・教材	29	907	936	1.7
合 計	396	54,639	55,035	100.0

映像資料

ジャンル	ビデオ テープ	DVD	合計	比率 (%)
総 記	44	271	315	1.6
哲学・宗教	143	496	639	3.1
歴史・伝記	455	1,914	2,369	11.7
地理・紀行	458	2,110	2,568	12.7
社会科学	214	1,988	2,202	10.9
自然科学	169	1,941	2,110	10.4
技術・工学	50	810	860	4.2
産 業	70	834	904	4.5
芸術・美術	96	896	992	4.9
クラシック音楽	14	628	642	3.2
ポピュラー音楽	70	65	135	0.7
演劇・演芸	82	622	704	3.5
外国映画	829	564	1,393	6.9
日本映画	1,201	329	1,530	7.5
記録映画	111	287	398	2.0
アニメ・児童	472	418	890	4.4
スポーツ・娯楽	164	462	626	3.1
語 学	98	319	417	2.1
文 学	114	480	594	2.9
合 計	4,854	15,434	20,288	100.0

(4) 書庫内資料利用冊数

項目	年月												合計	一日平均	
	22年 4月	5月	6月	7月	8月	9月	10月	11月	12月	23年 1月	2月	3月			
利用者数	2,803	3,027	2,929	3,045	3,184	3,039	3,154	3,033	2,729	2,662	2,555	2,106	34,266	121.5 人	
出納冊数	図 書	5,186	5,259	5,353	5,636	5,644	5,576	5,251	5,933	5,274	5,113	4,860	3,830	62,915	223.1 冊
	雑 誌	3,127	4,743	4,144	4,476	5,583	3,602	4,635	2,904	2,868	2,228	2,216	3,261	43,787	155.3 冊
	特 許	224	4	473	452	231	73	26	137	0	866	272	649	3,407	12.1 冊
	貴重書	24	20	56	31	107	66	47	69	38	32	152	21	663	2.4 冊
	マイクロ	344	329	281	358	475	503	500	203	163	166	322	256	3,900	13.8 点
計	8,905	10,355	10,307	10,953	12,040	9,820	10,459	9,246	8,343	8,405	7,822	8,017	114,672	406.6 冊	

(5) 参考事務(レファレンス)

項目	年月												合計	一日平均
	22年 4月	5月	6月	7月	8月	9月	10月	11月	12月	23年 1月	2月	3月		
口 頭	2,337	2,382	2,344	2,403	3,206	2,836	2,849	2,753	2,302	2,206	2,207	1,917	29,742	105.5 件
電 話	711	712	734	818	805	715	762	787	580	628	598	500	8,350	29.6 件
文 書	29	42	27	30	32	33	31	40	24	32	38	32	390	1.4 件
計	3,077	3,136	3,105	3,251	4,043	3,584	3,642	3,580	2,906	2,866	2,843	2,449	38,482	136.5 件

*文書には電子メールによるものを含む

(6) 館内インターネット・CD-ROM端末利用件数

項目	年月												合計	一日平均
	22年 4月	5月	6月	7月	8月	9月	10月	11月	12月	23年 1月	2月	3月		
件数	2,121	1,947	1,989	1,965	2,257	1,933	1,968	1,832	1,656	1,598	1,455	1,249	21,970	77.9 件

(7) インターネット上のコンテンツ(ホームページ)へのアクセス数

年月 項目	22年 4月	5月	6月	7月	8月	9月	10月	11月	12月	23年 1月	2月	3月	合計	一日平均
トップページ	50,670	54,904	51,948	53,697	53,694	53,906	53,342	51,435	47,760	50,354	47,608	50,677	619,995	1,708.0 回
蔵書検索	26,356	24,011	23,991	22,570	22,582	21,941	22,957	21,777	20,027	21,316	19,117	17,820	264,465	728.6 回
横断検索	29,991	32,923	33,253	32,557	31,245	32,957	32,135	30,476	30,170	32,095	31,046	32,738	381,586	1,051.2 回
「絵図の世界」	485	493	405	343	529	373	351	392	339	452	580	495	5,237	14.4 回
携帯用サイト	10,539	13,074	14,031	15,454	15,049	12,538	14,132	14,238	11,450	15,031	13,742	12,816	162,094	446.5 ページ

(8) 複写

ア 館内複写枚数

	(一日平均)	
電子式複写	646,567	2,292.8 枚
マイクロ資料よりの複写	9,441	33.5 枚
CD-ROM, インターネットよりの複写	9,825	34.8 枚
計	665,833	2,361.1 枚

イ 他館から依頼された複写

	前年度実績
申込件数	147 件
複写枚数	2,645 枚

ウ 他館に依頼した複写

	前年度実績
申込件数	311 件

(9) 心身障害者への郵送貸出

	前年度実績
登録者数(年度末)	65 人
利用者数	506 人
利用冊数	1,276 冊

(10) 視聴覚資料館内利用(AV室)

	(一日平均)	
音響	カセットテープ	5 0.0 点
	コンパクトディスク	1,226 4.3 点
	計	1,231 4.4 点
映像	ビデオテープ	2,598 9.2 点
	レーザーディスク	2,589 9.2 点
	DVD	406 1.4 点
	計	5,593 19.8 点
合計	6,824 24.2 点	

(11) マイクロ資料館内利用

	(一日平均)	前年度実績
受付件数	808	2.9 958 3.4 件
リール数	3,860	13.7 4,225 15.0 点

(12) 視覚障害者資料室利用状況

ア 貸出数

	前年度実績	
有効登録者数	385 371 人	
点字資料	利用者数	272 253 人
	タイトル数	276 256 タイトル
	冊数	528 439 冊
	録音資料(カセット)	利用者数 402 456 人
録音資料(カセット)	タイトル数	652 795 タイトル
	巻数	3,671 5,165 巻
	録音資料(デジジー)	利用者数 242 168 人
録音資料(デジジー)	タイトル数	302 192 タイトル
	枚数	306 201 枚
	合計	利用者数 916 877 人
合計	タイトル数	1,230 1,243 タイトル
	点数	4,505 5,805 点

ウ 他館からの借受数

	前年度実績
点字資料	9 16 タイトル
録音資料(カセット)	941 1,129 タイトル
録音資料(デジジー)	954 940 タイトル
合計	1,904 2,085 タイトル

エ 対面朗読

	前年度実績
利用者数	391 529 人
朗読者数	319 311 人
朗読時間	452.33 789.66 時間
朗読協力員数	58 61 人

イ 他館への貸出数

	前年度実績
点字資料	0 0 タイトル
録音資料(カセット)	18 24 タイトル
録音資料(デジジー)	577 257 タイトル
合計	595 281 タイトル

3 協力業務統計

(1) 協力貸出

ア 全体

	22年 4月	5月	6月	7月	8月	9月	10月	11月	12月	23年 1月	2月	3月	合計
貸出冊数	1,630	1,460	1,809	1,614	1,663	1,863	1,731	1,673	1,438	1,694	1,718	1,302	19,595 冊
うち県内	1,447	1,294	1,620	1,442	1,502	1,699	1,555	1,501	1,287	1,491	1,552	1,140	17,530 冊
うち県外	183	166	189	172	161	164	176	172	151	203	166	162	2,065 冊

イ 館別貸出冊数

市町村名 (図書館名)	冊数	前年度 実績
○ 鶴舞中央	154	163
○ 熱田	65	60
○ 北	66	66
○ 楠	24	26
○ 志段味	41	38
○ 千種	135	105
○ 天白	107	132
○ 徳重	27	-
○ 富田	69	31
○ 中川	65	95
○ 中村	111	106
○ 南陽	27	22
○ 西	37	43
○ 東	99	118
○ 瑞穂	80	121
○ 緑	135	131
○ 港	94	62
○ 南	42	56
○ 名東	116	93
○ 守山	79	97
○ 山田	24	33
小計	1,597	1,598
○ 愛西市	190	170
○ あま市	554	632
○ 一宮市	369	434
○ 稲沢市	159	291
○ 犬山市	409	461
○ 岩倉市	328	413
○ 大府市	337	333
○ 尾張旭市	473	253
○ 春日井市	381	311
○ 北名古屋	413	512
○ 江南市	321	254
○ 小牧市	399	406
○ 瀬戸市	421	415
○ 知多市	194	129
○ 津島市	464	368
○ 東海市	333	214
○ 常滑市	579	618
○ 豊明市	191	167
○ 日進市	457	557
○ 半田市	424	329
○ 弥富市	124	82
○ 阿久比町	73	105
○ 大口町	135	131
○ 蟹江町	103	124
○ 武豊町	232	224
○ 東郷町	366	471
○ 飛島村	8	11
○ 長久手町	116	116
○ 東浦町	227	181
○ 扶桑町	353	319
○ 美浜町	277	265
小計	9,410	9,296

市町村名 (図書館名)	冊数	前年度 実績
○ 安城市	375	429
○ 岡崎市	1,011	938
○ 蒲郡市	228	372
○ 刈谷市	255	243
○ 新城市	348	414
○ 高浜市	178	189
○ 田原市	307	494
○ 知立市	144	263
○ 豊川市	316	415
○ 豊田市	97	141
○ 豊橋市	454	514
○ 西尾市	208	389
○ 碧南市	119	200
○ みよし市	108	124
○ 一色町	103	129
○ 吉良町	217	118
○ 幸田町	198	202
○ 幡豆町	74	130
小計	4,740	5,704
○ あま市(七宝町)	1	3
○ あま市(甚目寺)	636	681
○ 大治町	0	0
○ 清須市	501	333
○ 豊山町	21	32
○ 南知多町	25	4
○ 設楽町	48	123
○ 東栄町	2	0
○ 豊川市(小坂井)	0	50
○ 豊根村	63	23
小計	1,297	565
県内大学図書館	370	380
県内その他(注1)	116	176
県内合計	17,530	17,719

県外公共図書館	2,005	2,236
県外その他(注2)	60	27
県外合計	2,065	2,263

総計	19,595	19,982
----	--------	--------

市町村合併があった旧市町村の前年度実績は、新市町村の前年度実績に含めた。

(※一色町、吉良町、幡豆町の西尾市への合併(H23.4.1)は反映していない。)

○印はAICHI・LLネット接続市町村

(注1) 県内の学校図書室等で、公共図書館・大学図書館・公民館図書室以外の施設

(注2) 県外の大学図書館・専門図書館等で公共図書館・公民館図書室以外の施設

ウ 県外図書館 県別貸出冊数

	県名	合計	主な貸出館	
				冊数
1	北海道	11	北海道立図書館	1
			札幌市図書館	4
2	青森	10	青森県立図書館	9
3	岩手	8	岩手県立図書館	6
4	宮城	8	仙台市図書館	7
5	秋田	10	秋田県立図書館	10
6	山形	2	山形県立図書館	2
7	福島	3	福島県立図書館	2
8	茨城	12	茨城県立図書館	9
9	栃木	18	栃木県立図書館	11
10	群馬	7	群馬県立図書館	4
11	埼玉	16	埼玉県立図書館	6
			さいたま市立図書館	6
12	千葉	47	千葉県立図書館	46
			千葉市立図書館	1
13	東京	7		
14	神奈川	12	神奈川県立図書館	4
			横浜市図書館	4
15	新潟	24	新潟県立図書館	5
16	富山	169	富山県立図書館	70
			高岡市立図書館	23
			射水市図書館	17
			富山市立図書館	12
			滑川市立図書館	11
17	石川	144	石川県立図書館	95
			金沢市立図書館	13
			白山市立図書館	10
18	福井	44	福井県立図書館	32
19	山梨	25	山梨県立図書館	22
20	長野	48	県立長野図書館	11
			諏訪市図書館	19
21	岐阜	378	岐阜県図書館	36
			多治見市図書館	45
			高山市図書館	38
			美濃加茂市中央図書館	37
			大垣市立図書館	33
			中津川市立図書館	33
			岐阜市立図書館	21
			土岐市図書館	19
			各務原市立中央図書館	18
			瑞穂市図書館	16
			可児市立図書館	11
			瑞浪市民図書館	10
22	静岡	132	静岡県立中央図書館	3
			菊川市立図書館	36
			沼津市立図書館	29
			静岡市立図書館	22
			浜松市立図書館	16

	県名	合計	主な貸出館	
				冊数
24	三重	678	三重県立図書館	107
			伊勢市立図書館	81
			四日市市立図書館	83
			桑名市立図書館	66
			津市図書館	66
			松阪市図書館	56
			名張市立図書館	49
			鈴鹿市立図書館	38
			いなべ市図書館	20
			菟野町図書館	15
			志摩市立図書館	10
25	滋賀	14	滋賀県立図書館	3
26	京都	31	京都府立図書館	14
			京都市図書館	12
27	大阪	34	大阪府立図書館	2
			大阪市立図書館	6
			堺市立図書館	6
28	兵庫	14	兵庫県立図書館	3
29	奈良	24	奈良県立図書館	3
30	和歌山	6	和歌山県立図書館	6
31	鳥取	19	鳥取県立図書館	15
32	島根	0		
33	岡山	17	岡山県立図書館	7
			岡山市立図書館	1
34	広島	17	広島市立図書館	13
35	山口	6	山口県立図書館	4
36	徳島	1	徳島県立図書館	1
37	香川	1		
38	愛媛	7	愛媛県立図書館	3
39	高知	4	高知県立図書館	3
40	福岡	35	福岡県立図書館	23
			福岡市図書館	8
41	佐賀	1		
42	長崎	11	長崎県立長崎図書館	6
43	熊本	5	熊本県立図書館	5
44	大分	1	大分県立図書館	1
45	宮崎	2	宮崎県立図書館	2
46	鹿児島	0		
47	沖縄	2	沖縄県立図書館	2

総計 2,065

(2) 貸出文庫貸出冊数

市町村名	施設名	基本図書	流通図書			合計
			図書	ビデオ	紙芝居	
設楽町	設楽町民図書館	-	350	75	-	425
設楽町	つぐグリーンプラザ	-	350	75	35	460
東栄町	東栄町教育委員会	80	350	75	-	505
豊根村	豊根村教育委員会	138	210	-	-	348
豊根村	豊根村教育文化センター森遊館	150	350	75	35	610
南知多町	南知多町町民会館	500	350	75	35	960
計		868	1,960	375	105	3,308

*貸出文庫は、図書館未設置町村を対象に、期限1年で貸出をする「基本図書」と、期限2ヵ月で新刊の貸出をする「流通図書」の2形態を運用している。

(3) 当館経由の相互貸借冊数

地区	館名	貸出	借受	地区	館名	貸出	借受	地区	館名	貸出	借受
名古屋	名古屋市鶴舞中央図書館	1,525	510	尾張(図書館)	岩倉市図書館	252	520	三河(図書館)	安城市中央図書館	1,745	493
	名古屋市熱田図書館	103	256		大府市中央図書館	1,183	1,611		岡崎市立図書館	1,366	1,799
	名古屋市北図書館	105	342		尾張旭市立図書館	350	1,076		蒲郡市立図書館	701	436
	名古屋市楠図書館	67	106		春日井市図書館	1,430	823		刈谷市図書館	920	597
	名古屋市志段味図書館	97	134		北名古屋市図書館	787	1,098		新城図書館	217	382
	名古屋市千種図書館	110	665		江南市立図書館	96	553		高浜市立図書館	600	502
	名古屋市天白図書館	186	500		小牧市立図書館	1,209	1,193		田原市図書館	1,609	1,366
	名古屋市富田図書館	59	196		瀬戸市立図書館	682	875		知立市図書館	252	380
	名古屋市中村図書館	59	211		知多市立中央図書館	326	521		豊川市図書館	699	594
	名古屋市中川図書館	111	322		津島市立図書館	379	584		豊田市中心図書館	4,800	170
	名古屋市南陽図書館	45	78		東海市立中央図書館	1,007	1,461		豊橋市図書館	1,342	535
	名古屋市西図書館	132	326		常滑市立図書館	460	1,225		西尾市立図書館	557	384
	名古屋市東図書館	144	347		豊明市立図書館	490	403		碧南市民図書館	789	299
	名古屋市瑞穂図書館	136	172		日進市立図書館	666	858		みよし市立中央図書館	511	149
	名古屋市緑図書館	126	529		半田市立図書館	378	952		一色学びの館	100	192
	名古屋市徳重図書館	12	124		弥富市立図書館	649	155		吉良町立図書館	239	175
	名古屋市港図書館	162	256		阿久比町立図書館	250	118		幸田町立図書館	244	253
	名古屋市南図書館	118	278		大口町立図書館	258	207		幡豆町立図書館	98	94
	名古屋市名東図書館	128	403		蟹江町図書館	226	135		設楽町民図書館	0	10
	名古屋市守山図書館	138	121		武豊町立図書館	769	533		つぐグリーンプラザ	0	0
	名古屋市山田図書館	65	97		東郷町立図書館	26	531		東栄町教育委員会	0	0
	芸術文化センターアートライブラリー	147	16		飛島村図書館	63	27		豊根村教育委員会	0	1
労働関係情報コーナー(ウインクあいち)	8	2	長久手町中央図書館	382	376	豊根村教育文化センター森遊館	0	0			
愛知女性総合センター情報ライブラリー	24	0	東浦町中央図書館	339	307	小計	39,750	34,618			
名古屋大学	188	207	扶桑町図書館	203	422						
名古屋市立大学	31	0	美浜町図書館	293	328						
南山大学	69	141	尾張(公民館等)	あま市七宝公民館	0	0	岐阜県内図書館	441	1,821		
愛西市図書館	270	415	あま市甚目寺公民館	1	158	三重県内図書館	582	3,039			
あま市美和図書館	222	532	大治町立公民館	0	0	富山県内図書館	122	553			
一宮市立図書館	2,802	695	清須市春日公民館	1	98	石川県内図書館	208	757			
稲沢市立図書館	1,697	165	豊山町社会教育センター	0	7	愛知県図書館	-	1,880			
犬山市立図書館	720	505	南知多町教育委員会	0	1	小計	1,353	8,050			
						合計	41,103	42,668			

4 受入・利用の推移(平成13～22年度)

(1) 年度別所蔵状況

(各年度3月31日現在の数値)

		平成13年度	平成14年度	平成15年度	平成16年度	平成17年度	平成18年度	平成19年度	平成20年度	平成21年度	平成22年度		
図書等	図書(和書)	726,906	744,321	762,027	780,447	799,644	824,970	849,628	874,220	898,374	925,785	冊	
	図書(洋書)	87,573	88,222	88,769	89,332	89,709	90,522	91,357	91,747	92,254	92,611	冊	
	小計	814,479	832,543	850,796	869,779	889,353	915,492	940,985	965,967	990,628	1,018,396	冊	
	製本雑誌・製本新聞	100,849	102,159	102,882	103,412	103,964	104,545	105,028	105,420	106,454	106,729	冊	
	製本特許	88,612	88,612	88,612	88,612	88,612	88,612	88,612	88,612	88,612	88,612	冊	
	加除法規類	909	911	913	350	352	354	359	363	364	372	冊	
	工業規格類	1,103	1,127	1,173	1,185	1,199	1,214	1,218	1,222	1,228	1,230	冊	
	点字資料 (タイトル)	(543)	(554)	(565)	(611)	(621)	(628)	(634)	(634)	(647)	(657)	タイトル	
	(冊数)	2,994	3,017	3,031	3,106	3,116	3,126	3,132	3,132	3,148	3,158	冊	
	計	1,008,946	1,028,369	1,047,407	1,066,444	1,086,596	1,113,343	1,139,334	1,164,716	1,190,434	1,218,497	冊	
貸出文庫用図書	18,052	19,037	12,992	11,894	11,109	12,006	12,968	12,574	8,751	8,251	冊		
合計	1,026,998	1,047,406	1,060,399	1,078,338	1,097,705	1,125,349	1,152,302	1,177,290	1,199,185	1,226,748	冊		
紙資料 その他の	紙芝居	2,196	2,313	2,443	2,533	2,598	2,654	2,711	2,769	2,828	2,895	点	
	電話帳	750	853	924	966	1,082	1,113	1,110	1,105	1,105	1,099	点	
	地図(一枚もの)	8,000	8,006	7,955	7,961	7,982	7,979	7,970	7,969	7,959	7,891	点	
紙以外の資料	視聴覚資料	カセットテープ	1,062	1,060	1,074	1,074	1,066	1,066	1,058	1,054	1,051	1,053	点
		コンパクトディスク	13,201	13,368	13,521	13,702	13,840	14,029	14,242	14,524	14,882	15,098	点
		ビデオテープ	5,186	5,437	5,688	5,878	5,985	6,044	6,022	6,033	6,033	6,011	点
		レーザーディスク	2,231	2,231	2,231	2,231	2,226	2,226	2,217	2,245	2,245	2,245	点
		DVD	-	-	10	71	179	362	627	968	1,310	1,670	点
		計	21,680	22,096	22,524	22,956	23,296	23,727	24,166	24,824	25,521	26,077	点
	貸出文庫用ビデオ	796	796	796	796	796	796	796	796	796	796	点	
	合計	22,476	22,892	23,320	23,752	24,092	24,523	24,962	25,620	26,317	26,873	点	
	マイクロ資料	マイクロフィルム	47,669	47,648	47,748	47,596	47,776	47,953	48,128	48,361	46,268	39,406	シート
		マイクロフロッピー	26,977	27,586	27,586	27,586	27,586	27,586	27,586	27,586	27,586	27,586	枚
計		74,646	75,234	75,334	75,182	75,362	75,539	75,714	75,947	73,854	67,227	点	
電子資料	(タイトル)	-	-	(2,974)	(2,974)	(2,974)	(2,974)	(2,974)	(2,974)	(3,121)	(3,180)	タイトル	
	(枚数)	2,110	2,110	3,007	3,007	3,007	3,007	3,007	3,007	3,154	3,213	枚	
視覚 障害者用 録音資料	カセット テープ	(2,140)	(2,221)	(2,283)	(2,342)	(2,399)	(2,444)	(2,500)	(2,535)	(2,575)	(2,596)	タイトル 巻	
	(巻数)	13,985	14,452	14,848	15,219	15,610	15,922	16,281	16,554	16,788	16,902	巻	
	デジター 図書	(41)	(42)	(52)	(55)	(72)	(92)	(108)	(118)	(155)	(250)	タイトル 枚	
	(枚数)	41	42	55	58	76	96	113	123	160	255	枚	
	計 (タイトル)	(2,181)	(2,263)	(2,335)	(2,397)	(2,471)	(2,536)	(2,608)	(2,653)	(2,730)	(2,846)	タイトル	
(点数)	14,026	14,494	14,903	15,277	15,686	16,018	16,394	16,677	16,948	17,157	点		

*電子資料欄は平成14年度まではCD-ROM(特許)数。(2)資料受入状況推移も同じ。

(2) 資料受入状況推移 (逐次刊行物については別表)

		平成13年度	平成14年度	平成15年度	平成16年度	平成17年度	平成18年度	平成19年度	平成20年度	平成21年度	平成22年度		
図 書 等	図書(和書)	17,687	18,027	18,124	18,798	19,848	25,770	25,191	25,169	24,952	28,187	冊	
	図書(洋書)	437	664	554	572	401	833	840	395	521	377	冊	
	小計	18,124	18,691	18,678	19,370	20,249	26,603	26,031	25,564	25,473	28,564	冊	
	製本雑誌・製本新聞・製本特許	3,102	1,310	723	530	552	581	483	392	1,034	725	冊	
	加除法規類	1	2	2	3	2	2	5	4	1	2	冊	
	工業規格類	13	24	46	12	14	15	4	7	7	9	冊	
	点字資料(タイトル)	(17)	(11)	(11)	(46)	(10)	(7)	(6)	(0)	(13)	(10)	タイトル	
	点字資料(冊数)	21	23	14	75	10	10	6	0	16	10	冊	
	計	21,261	20,050	19,463	19,990	20,827	27,211	26,529	25,936	26,531	28,860	冊	
	貸出文庫用図書	1,152	985	1,044	997	1,024	897	962	971	736	629	冊	
合計	22,399	21,035	20,507	20,987	21,851	28,108	27,491	26,907	27,267	29,489	冊		
紙そ 資の 料他 の	紙芝居	338	117	130	90	65	68	57	59	59	67	点	
	電話帳	671	773	899	876	1,176	1,116	1,060	1,109	1,109	1,103	点	
	地図(一枚もの)	876	1,083	935	436	521	712	685	570	410	276	点	
紙 以 外 の 資 料	視 聴 覚 資 料	カセットテープ	1	0	16	4	0	0	1	0	0	2	点
		コンパクトディスク	178	167	155	185	156	191	249	319	401	243	点
		ビデオテープ	150	257	260	207	117	69	6	41	16	10	点
		レーザーディスク	0	0	0	0	0	0	0	28	0	0	点
		DVD	-	-	10	61	108	183	266	345	344	361	点
		計	329	424	431	457	381	443	522	733	761	616	点
	マ イ ク ロ 資 料	貸出文庫用ビデオ	0	0	0	0	0	0	0	0	0	0	点
		合計	329	424	431	457	381	443	522	733	761	616	点
		マイクロフィルム	118	699	188	173	178	177	175	233	249	146	フィルム
	マイクロフィッシュ	0	609	0	0	0	0	0	0	0	0	枚	
	計	118	1,308	188	173	178	177	175	233	249	146	点	
	電 子 資 料	(タイトル)	-	-	(864)	(0)	(0)	(0)	(0)	(0)	(147)	(206)	タイトル
		(枚数)	0	0	897	0	0	0	0	0	147	206	枚
	視 覚 障 害 者 用 録 音 資 料	カセット (タイトル)	(63)	(81)	(62)	(59)	(57)	(45)	(56)	(35)	(40)	(21)	タイトル
		テープ (巻数)	438	467	396	371	391	312	359	273	234	114	巻
デジター (タイトル)		(41)	(1)	(10)	(3)	(17)	(20)	(16)	(10)	(37)	(95)	タイトル	
図書 (枚数)		41	1	13	3	18	20	17	10	37	95	枚	
計 (タイトル)		(104)	(82)	(72)	(62)	(74)	(65)	(72)	(45)	(77)	(116)	タイトル	
(点数)	479	468	409	374	409	332	376	283	271	209	点		

逐次刊行物等受入状況(継続分)推移

(各年度4月1日現在の数値)

	平成14年度	平成15年度	平成16年度	平成17年度	平成18年度	平成19年度	平成20年度	平成21年度	平成22年度	平成23年度	
新聞	78	79	80	87	92	101	100	100	105	99	タイトル
雑誌	2,657	2,690	2,715	2,740	2,644	2,606	2,625	2,703	2,661	2,568	タイトル
規格類	2	2	2	2	2	2	2	2	2	1	タイトル
加除法規追録	11	10	11	10	10	12	12	12	12	9	タイトル

(3) 利用状況推移

ア 入館者数推移

	平成13年度	平成14年度	平成15年度	平成16年度	平成17年度	平成18年度	平成19年度	平成20年度	平成21年度	平成22年度	
入館者数	763,322	726,193	715,074	686,348	651,008	637,822	688,915	744,846	722,779	702,187	人

イ 利用者区分別年度別登録者数推移

	平成13年度	平成14年度	平成15年度	平成16年度	平成17年度	平成18年度	平成19年度	平成20年度	平成21年度	平成22年度	
一般	21,469	20,303	18,722	16,703	16,181	15,645	15,756	16,185	15,962	15,678	人
児童	1,879	1,653	1,505	1,295	822	850	961	848	804	924	人
合計	23,348	21,956	20,227	17,998	17,003	16,495	16,717	17,033	16,766	16,602	人

平成16年度までは中学生以下を児童としていたが、平成17年度からは小学生以下を児童とした。

ウ 年度別個人館外貸出点数推移

	平成13年度	平成14年度	平成15年度	平成16年度	平成17年度	平成18年度	平成19年度	平成20年度	平成21年度	平成22年度	
一般図書	265,197	304,277	296,556	282,526	269,890	283,101	312,512	342,960	386,160	377,272	冊
児童図書	48,063	64,997	63,901	60,953	66,236	70,290	73,697	79,607	87,960	89,592	冊
図書計	313,260	369,274	360,457	343,479	336,126	353,391	386,209	422,567	474,120	466,864	冊
視聴覚資料(音響)	—	35,405	40,551	42,672	47,658	48,499	47,995	52,203	54,755	55,035	点
視聴覚資料(映像)	—	15,044	15,998	18,358	14,026	15,696	15,913	19,627	21,280	20,288	点
視聴覚資料計	—	50,449	56,549	61,030	61,684	64,195	63,908	71,830	76,035	75,323	点
小計	313,260	419,723	417,006	404,509	397,810	417,586	450,117	494,397	550,155	542,187	点
うち心身障害者への郵送貸出	144	225	394	405	303	267	433	604	786	1,276	点
視覚障害者用資料	1,375	1,320	1,248	1,124	1,017	998	949	1,380	1,243	1,230	タイトル
合計	314,635	421,043	418,254	405,633	398,827	418,584	451,066	495,777	551,398	543,417	点

視聴覚(AV)資料の貸出は平成14年度より開始

エ 分類別年度別貸出冊数推移

	平成13年度	平成14年度	平成15年度	平成16年度	平成17年度	平成18年度	平成19年度	平成20年度	平成21年度	平成22年度	
総記	9,255	9,547	9,336	9,778	9,757	9,719	10,689	11,394	12,448	12,701	冊
哲学・宗教	16,001	18,579	18,638	17,962	16,428	18,133	19,528	20,608	21,517	21,606	冊
歴史・地理	28,234	33,050	31,930	31,225	30,555	31,761	34,107	35,982	41,701	39,983	冊
社会科学	64,122	75,960	69,573	67,018	62,219	64,721	69,467	72,180	78,503	77,163	冊
自然科学	28,587	34,668	32,076	30,637	29,485	28,819	30,142	34,922	39,247	37,307	冊
技術・家政学	35,875	37,208	38,079	36,210	34,516	36,059	37,845	42,399	48,119	46,903	冊
産業	11,298	14,692	12,041	11,168	11,255	12,197	14,352	16,627	20,024	19,921	冊
芸術・スポーツ	25,975	29,700	31,504	28,985	27,596	27,804	30,877	34,820	37,879	37,105	冊
言語	7,325	13,311	8,705	8,331	7,580	7,260	8,067	9,088	10,293	11,133	冊
文学	65,564	74,442	79,686	74,792	75,117	81,550	92,590	105,261	119,807	118,995	冊
絵本	15,019	21,147	22,201	20,910	24,111	27,566	30,953	30,980	35,095	36,101	冊
パンフレット	771	542	568	473	932	904	699	697	709	547	冊
紙芝居	5,234	6,428	6,120	5,990	6,575	6,898	6,893	7,609	8,778	7,399	冊
合計	313,260	369,274	360,457	343,479	336,126	353,391	386,209	422,567	474,120	466,864	冊

オ 書庫内資料利用点数推移

	平成13年度	平成14年度	平成15年度	平成16年度	平成17年度	平成18年度	平成19年度	平成20年度	平成21年度	平成22年度		
利用者数	48,459	47,163	44,630	38,902	36,690	35,890	34,687	36,006	35,871	34,266	人	
出納冊数	図書	87,204	87,652	85,983	75,685	69,598	69,187	67,261	68,631	66,588	62,915	冊
	雑誌	40,377	41,098	35,471	37,829	42,577	41,465	38,478	38,631	45,477	43,787	冊
	特許	13,553	9,224	8,493	8,254	9,365	8,168	5,662	3,903	2,663	3,407	冊
	貴重書	660	455	555	577	617	394	841	438	608	663	冊
	マイクロ資料	—	—	—	201	5,161	3,923	4,241	5,271	3,944	3,900	点
計	141,794	138,429	130,502	122,546	127,318	123,137	116,483	116,874	119,280	114,672	点	

平成16年度途中よりマイクロ資料の取扱を変更した

カ 視聴覚(AV)資料館内利用状況推移

	平成13年度	平成14年度	平成15年度	平成16年度	平成17年度	平成18年度	平成19年度	平成20年度	平成21年度	平成22年度	
音響資料	5,986	2,692	2,209	1,983	1,674	1,284	1,079	1,352	1,395	1,231	点
映像資料	24,050	5,988	5,996	5,881	5,706	5,713	5,574	5,746	5,896	5,593	点
合計	30,036	8,680	8,205	7,864	7,380	6,997	6,653	7,098	7,291	6,824	点

キ 複写利用状況推移

	平成13年度	平成14年度	平成15年度	平成16年度	平成17年度	平成18年度	平成19年度	平成20年度	平成21年度	平成22年度	
電子式複写	747,064	657,851	597,242	525,460	487,303	627,192	697,453	715,824	692,754	646,567	枚
マイクロ資料よりの複写	14,468	16,064	14,294	12,426	9,382	6,383	11,487	12,316	11,867	9,441	枚
CD-ROM,インターネットよりの複写	592	375	6,494	7,384	6,516	9,237	10,776	10,368	11,106	9,825	枚
合計	762,124	674,290	618,030	545,270	503,201	642,812	719,716	738,508	715,727	665,833	枚

ク 参考事務(レファレンス)推移

	平成13年度	平成14年度	平成15年度	平成16年度	平成17年度	平成18年度	平成19年度	平成20年度	平成21年度	平成22年度	
口 頭	23,171	17,807	17,153	20,626	21,912	23,696	26,703	27,895	30,855	29,742	件
電 話	7,958	6,309	6,041	5,970	6,084	7,657	8,496	7,428	7,860	8,350	件
文 書	1,972	2,156	2,121	672	461	454	557	432	379	390	件
合計	33,101	26,272	25,315	27,268	28,457	31,807	35,756	35,755	39,094	38,482	件

文書には電子メールによるものを含む

ケ 協力貸出冊数推移

	平成13年度	平成14年度	平成15年度	平成16年度	平成17年度	平成18年度	平成19年度	平成20年度	平成21年度	平成22年度	
協力貸出冊数	14,317	15,224	15,278	14,233	14,657	15,046	17,049	18,131	20,821	19,595	冊
うち県外図書館	2,317	2,035	1,993	2,005	2,067	1,990	1,987	2,112	2,263	2,065	冊
県外図書館割合	16.2	13.4	13.0	14.1	14.1	13.2	11.7	11.6	10.9	10.5	%

5 図書館運営費推移(平成14～23年度)

(単位:千円)

年度	平成14年度	平成15年度	平成16年度	平成17年度	平成18年度	平成19年度	平成20年度	平成21年度	平成22年度	平成23年度
資料費	72,966	72,966	72,966	72,966	82,966	83,673	83,673	82,558	81,982	72,940
(指数)	100.0	100.0	100.0	100.0	113.7	114.7	114.7	113.1	112.4	100.0
うち図書費	49,836	49,836	49,846	49,846	57,846	57,794	57,794	56,192	55,765	49,550
(指数)	100.0	100.0	100.0	100.0	116.1	116.0	116.0	112.8	111.9	99.4
うち新聞雑誌費	17,046	17,046	17,046	17,046	18,046	18,046	18,046	18,058	17,763	15,871
(指数)	100.0	100.0	100.0	100.0	105.9	105.9	105.9	105.9	104.2	93.1
うち視聴覚資料費	2,639	2,639	2,639	2,639	3,539	3,539	3,539	4,148	4,118	3,345
(指数)	100.0	100.0	100.0	100.0	134.1	134.1	134.1	157.2	156.0	126.8
うちその他の資料費	3,445	3,445	3,435	3,435	3,535	4,294	4,294	4,160	4,336	4,174
(指数)	100.0	100.0	99.7	99.7	102.6	124.6	124.6	120.8	125.9	121.2
整理費	6,698	6,557	6,036	5,561	4,936	4,923	5,987	5,924	5,610	4,762
(指数)	100.0	97.9	90.1	83.0	73.7	73.5	89.4	88.4	83.8	71.1
書架購入費	2,408	6,000	5,550	17,000	1,130	5,460	23,414	3,720	0	0
(指数)	100.0	249.2	230.5	706.0	46.9	226.7	972.3	154.5	0.0	0.0
電算システム運用費	173,852	155,747	108,853	64,124	80,767	59,839	60,032	37,630	37,030	35,585
(指数)	100.0	89.6	62.6	36.9	46.5	34.4	34.5	21.6	21.3	20.5
サービス事業費	16,311	15,802	15,214	14,586	13,876	15,501	15,553	14,420	13,368	14,734
(指数)	100.0	96.9	93.3	89.4	85.1	95.0	95.4	88.4	82.0	90.3
市町村図書館振興費	3,971	3,574	3,422	3,364	3,131	2,991	2,990	4,966	3,752	3,352
(指数)	100.0	90.0	86.2	84.7	78.8	75.3	75.3	125.1	94.5	84.4
うち資料費	1,190	1,077	970	970	977	970	981	978	686	286
(指数)	100.0	90.5	81.5	81.5	82.1	81.5	82.4	82.2	57.6	24.0
合計	276,206	260,646	212,041	177,601	186,806	172,387	191,649	149,218	141,742	131,373
(指数)	100.0	94.4	76.8	64.3	67.6	62.4	69.4	54.0	51.3	47.6

*職員給与、管理運営費を除く。平成14～19年度は最終予算額、平成20年度からは当初予算額。

*指数は平成14年度を100とする。

事業年報 平成23年度版
(平成22年度事業報告書)

平成23年7月15日発行

編集・発行 愛知県図書館
〒460-0001 名古屋市中区三の丸一丁目9-3
電話 (052) 212-2323 FAX (052) 212-3674
<http://www.aichi-pref-library.jp>

印刷 安藤印刷株式会社
〒467-0854 名古屋市瑞穂区浮島町6-3
電話 (052) 692-7001 FAX (052) 692-7176

