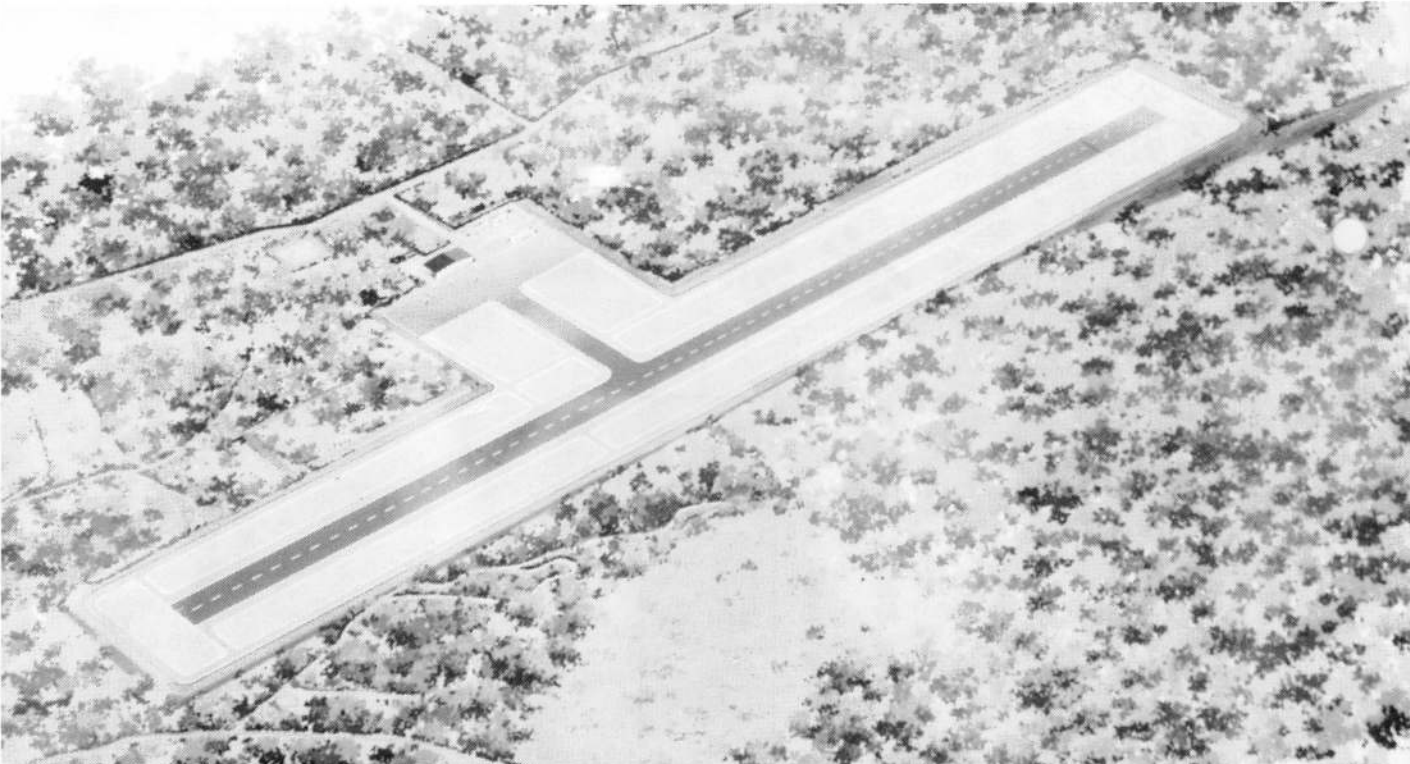


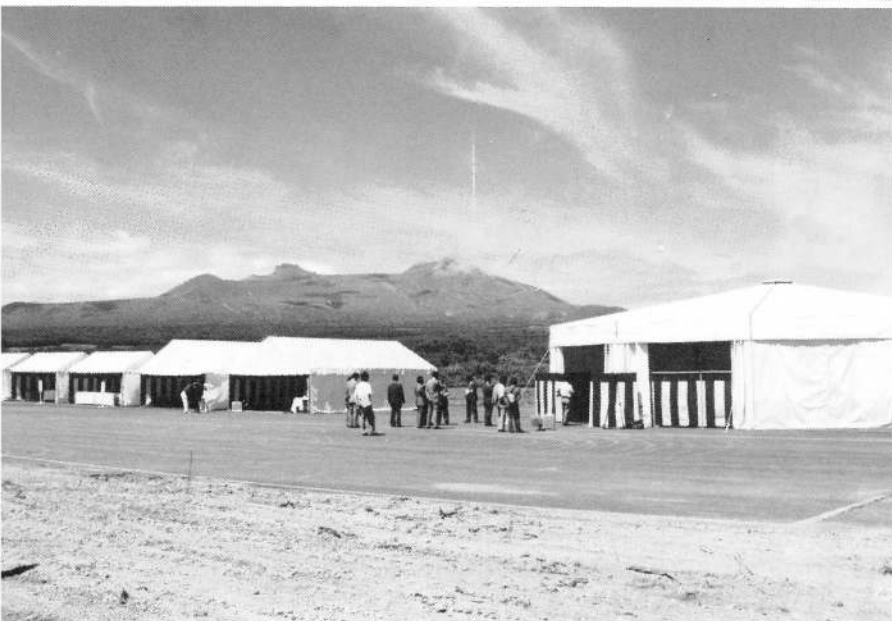
'91

No. 251号

8月号



〔トヨタ鹿部飛行場(仮称)完成予想図〕



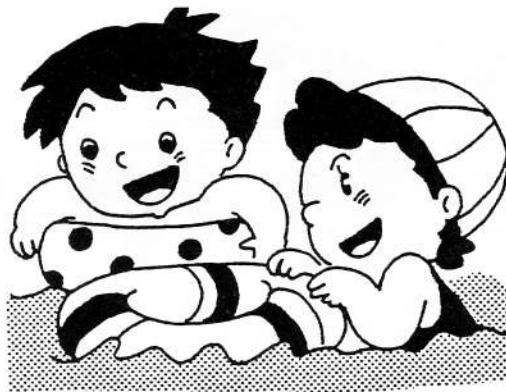
航空機事業部門への本格参入を目指す、トヨタ自動車は、来年八月の事業開始に向け、七月二十九日、「トヨタ鹿部飛行場」(仮称)の起工式が晴天の中、秀峰駒ヶ岳を望む飛行場で起工式が行なわれた。

式には、トヨタ自動車の幹部や町長、議会議員ら地元代表が出席し、工事の安全を祈った。

町では、トヨタの企業進出により地元雇用が拡大されるよう期待しております。

水泳と陸上運動との違い

歩く・走るなどの陸上運動よりはるかに全身運動である
 ◎ 水平な体位の運動である
 水泳では、浮力によりからだを水平に保ち、その姿勢で運動をすることが、他にはみられない特徴である。水平位で運動することにより、特に下腹部、下肢などの血流が促進される。



健康へのページ

水泳と健康

陸上運動とは 異なった 筋肉を使う

水泳は、陸上の生活では、通常使われないような筋肉の運動である。たとえば、クロール、背泳、バタフライなどの下肢運動は、歩行、走行とは逆の筋肉が中心となり、平泳ぎにおける下肢の動き（カエルあし）も日常生活のなかではみられないものである。また、上肢の水をかく動作も、いずれの泳法の場合も、陸上生活ではまずみられない運動である。

◎ 短時間で運動効果が得られる

同等の運動負荷を得るのに、陸上走行にくらべ、水泳ではごく短距離ですむということになる。健康保持のための運動として、水泳が適しているといわれる理由のひとつである。

◎ 上肢を主体とした運動である

水泳が全身運動であるとされる理由は、上肢をより多く使う運動だからである。陸上の生活や運動では、多くの場合、下肢主体となる。

鹿部コミュニティ・プールで
健康づくりをしよう！

- ① 運動の負荷が自由に変えられ、きわめてからだによい全身運動である。
- ② とくに有酸素運動（体の中に酸素を取り入れる運動）として最適であり、成人病予防などに効果がある。
- ③ 手軽にでき、かつ高年齢までできる。技術の上達がわかりやすく、しかも奥が深い。
- ④ スポーツ障害が少なく、さらに腰痛などの治療効果もある。

などの利点の水泳にはある。

☆ 泳ぐ前には準備運動し、おぼれるなどしないよう予防にとめよう。

☆ 運動が、健康によい効果を発揮するには、バランスのよい食事、よい心の持ち方、そして十分な休養がそろったことがもとより必要であるのも、お忘れなく。

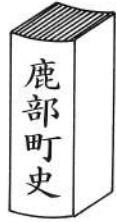
水泳は、陸上での競技や格闘技に比べ、けがや障害の少ない運動（スポーツ）といえますが、日常における日常生活と異なった運動であることから、ふだん使わない筋肉を無理に使いすぎると関節や背腰痛になることもあるので注意してください。

通院者は運動前に主治医とよく相談して自分にあった水泳トレーニングをしましょう。

中高年の 健康と水泳

プールの中で歩くことも
よい運動

中高年になると、運動不足になりがちである。水泳は一人で手軽にできる全身運動のうえ、関節への負担も軽く、泳げない人でもプールの中で歩行やダンスを行えば、浮力によって関節への負担も軽減され、しかも水圧に抗してからだを動かすことで十分なトレーニング効果が期待できる。



編集室だより

鉱業の歴史

鹿部鉱山の沿革

江戸末期、蝦夷地の鉱山開発に力を入れた幕府は、安政三年（一八五六）南部藩の岩尾勝右衛門ら八名を派遣して



鹿部鉱山 大正7年 道立文書館「町村誌」

道南の鉱物資源を調査させました。

岩尾らは当時鹿部領だった精進川上流の鉄鉱が有望であると報告しました。

雨鱒川硫黄鉱山

明治二八年（一八九五）、七飯村の齊藤虎松らが雨鱒川上流の山中で焚火をして石塊が燃えたことから硫黄鉱山が発見されました。

齊藤は函館の大木長蔵らと

共同で採掘の許可を得、翌二九年函館の山本巳之助が加わり川床を探索したが鉱床を発見できず齊藤らが脱退して山本の専有となりました。

その後山本は川の東方の山腹に鉱床を発見して

開坑採掘に着手。三三年（一九〇〇）には規模を拡張して山本鉱山と呼びました。

明治四一年、渡島鉱業株式会社の経営に移り鹿部鉱山と改めました。

坑夫・女掘子・製鍊夫・袖夫・鍛治ら一五〇人余りが、家族と共に住み、雨鱒川の山中は大いに賑わいました。

撰鉱と製鍊

明治四三年には製鍊炉五基、一基に釜一〇枚合わせて五〇枚の釜を備え、一日に処理する鉱石は総量六五石〜七〇石（二、八〇〇貫）でした。

硫黄の製品は函館に輸送して百石につき四一〇円内外で三井物産会社に売却しました。

雨鱒川の学校

鉱山の子弟の教育のため明治三六年九月、鉱山主山本巳之助が木造葺葺平屋三七坪を新築して鹿部村に寄附し、十

一月十日雨鱒川教育所が開校しました。

当時は四年までで明治四二年から尋常科六年の卒業となりました。

大正二年に雨鱒川の親

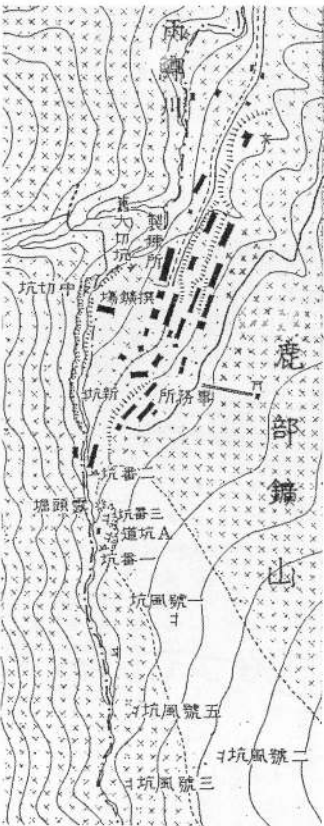
たち五五名が、教育所に手風琴を寄附したと大正の郷土誌に記されています。手風琴は楽器のアクセサリーのことです。

小川に第一、第二の発電所が建設され、客馬車も通い鹿部・大沼間の道路は賑わい文化や娯楽なども一段と進んでいきました。

富岡鉱業以後

大正五年、経営は函館の末富孝治郎に移り、大正七年からは富岡鉱業株式会社が経営となりました。

富岡鉱業は年産二、〇〇〇トン余りを産出して昭和一二年までその経営が続きました。



明治44「鉱物調査報告」北大所蔵



雨鱒川小学校（昭和初期）角館清所蔵

のち磯村利水へ、昭和十三年から鹿部鉱業（株）の経営となり戦時中の昭和十七年から日本硫鉄株式会社に移り、鉱山名も雨鱒川鉱山と改称されました。

戦後も精進川鉱山とともに日本硫鉄の経営が続きましたが、昭和三十三年十二月、雨鱒川・精進川の両鉱山が閉山となりました。

雨鱒川小中学校は昭和三六年三月廃校となりました。

郷土の鉱物資源

硫黄・硫化鉄・鉄・砂鉄・砂金・金銀銅など安政年間から明治・大正・昭和にかけて鉱山の歴史が記されています。

.....心からのお願いです。.....

ウニ・コンブ・アワビなど海の資源は漁業者が大切に育てているものです。
 またサケやケガニなども、漁業者が守り育てている大切な資源です。これのみだりに獲れば密漁になり密漁者のらく印を押されますヨ！
 密漁者は、法律により厳しく罰せられ社会的にも問題となります。ちょっとしたでき心から.....とか、知らなかったとかではすみません。
 あなたも密漁を絶対しないで下さい。そして、密漁をさせないよう周囲の人に呼びかけて下さい。

密漁防止

—鹿部漁業協同組合・渡島支庁管内密漁防止対策協議会—

.....海や海岸をきれいに保ちましょう.....

- ◆空カン・ビニール等のゴミは一人一人持ち帰ろう。
- ◆いったん汚れた海が元に戻るには気の遠くなるような時間がかかります。
- ◆一人ひとりが漁港や海岸のクリーンアップ大作戦を!!

.....漁業資源の保護に努めましょう.....

———“獲る漁業”から“つくる漁業”へ!!

- ◎みんなで国民のタンパク資源をつくり育てよう。
- ◎資源をふやすため、魚や貝類等を卵から育てて放流しています。

小さな魚は殺さず逃がしましょう!———

.....安全に心がけましょう.....

家じゃ可愛い妻子が待っている!!

- 天候や海況に注意し無謀な行動はやめよう。
- 港の入口や河口付近等危険な場所での遊漁はやめよう。
- 単独行動はやめ、救命装置は完全に。
- 漁業協同組合の注意を守り危険防止に努めましょう。

遊漁者の皆さんへ

海は漁業者にとって、生活の糧を得る生活の場です。

遊漁者は、漁業者の立場を理解し、マナーを守りましょう。

▶ 過剰包装を控える ▶

いかになしたとちのいじをきいていいますか

わたしたちの生活は、たいへん便利に、ますます豊かになってきました。けれども、この快適な毎日が、地球環境にたいへんな負担をかけているのです。

わたしたちが毎日出すごみも、大きな負担の

贈答品を送るとき

夏のお中元、冬のお歳暮、そのほか、さまざまなお祝いごとがあるたびに、わたしたちは贈答品のやりとりをします。そのなかには、必要以上に豪華で立派な包装(過剰包装)があります。もらったときは、立派な包装は

簡易包装を心がけましょう

うれしいものですが、それはいずれごみになってしまうのです。受け取る側に立つと、三人に一人は「無駄」
東京都で行ったアンケート結果によると、贈答品の包装について、贈る側と、受け取る側で

「包装はいりません」の一言が地球を守る

贈り物に限らず、身の回りの買い物にも、包装に気を付けてみましょう。

わたしたちは、手ぶらで買物をする事ができます。売り場には、食料品が一つ一つトレイなどの容器に乗せてあったり、ビニールに包まれたりしています。これらを買くと、レジで持ち帰り用のビニール袋を

渡してくれま。とても便利ですが、それらの容器やビニール袋は、いずれごみとして捨てられてしまいます。つまり、わたしたちは多くのごみを持ち帰り、捨てていることになるのです。

一人が出すごみの量は一日約一キログラム!!

わたしたちの捨てるごみ(一般廃棄物)は年々増え続けている

一つです。ごみが回収されるのが当たり前のようになっていきますが、回収されたごみの行き場がもうなくなってきました。不要なごみを出さないようにするにはどうすればよいのか、商品の包装を例にとり考えてみましょう。

贈る側では、十人のうち六人までが「立派な包装を選ぶ」と答えており、「立派な包装は無駄だから避ける」と答えた人は、わずかに一・五人でした。これは、「贈答品などは粗末な包装では失礼にあたる」といった慣行から、立派な包装を選ぶ人が多

い、少し意識が違ふことが分かりました。

販売側も始めた「さまざまな気配り」
このようなことから、販売側でも過剰包装の見直しを図り、簡易包装に転換するところが増えました。とはいえ、贈った人が失礼にならないように、簡易包

約一キログラムのごみを出している計算になります。最近では、ごみの減量化に向けて、販売側で、さまざまな取り組みをしています。例えば、買い物袋を持参したお客さんにはスタンプを押し、スタンプが二十個で百円と引き換えるなどの取り組みが徐々に広がっています。



昭和三十三年度には、一般廃棄物の量が、全国で、年間四千八百二十八万トンに達しました。これは、一人当たり一日

いのだと考えられます。しかし、受け取る側では、「立派な包装がよい」と答えた人は十人のうちわずかに三人で、「立派な包装は無駄である」と答えた人と同じ割合(三人)になっています。

わたしたちも、贈答品を贈る場合は、地球環境を守るという気持ちで、できるだけ簡易包装にするように心がけましょう。受け取る側にこの気持ちで伝われば、決して礼を失することにはならないでしょう。



できるだけ包装はしてもらわない地球を守るために、一人一人

ができることがたくさんあります。できるだけ、ごみを出さないこともその一つです。自分で使うものを買うときは、できるだけ包装をしてもらわない。これからは、買い物をするとき、包装などがごみになったときのことをあらかじめ考えるようにしてはいかがでしょうか。「包装はいりません」の一言は、とてもやさやかなことですが、それが地球を守ることにつながるのです。

ご存知ですか

国民健康保険制度 (1)

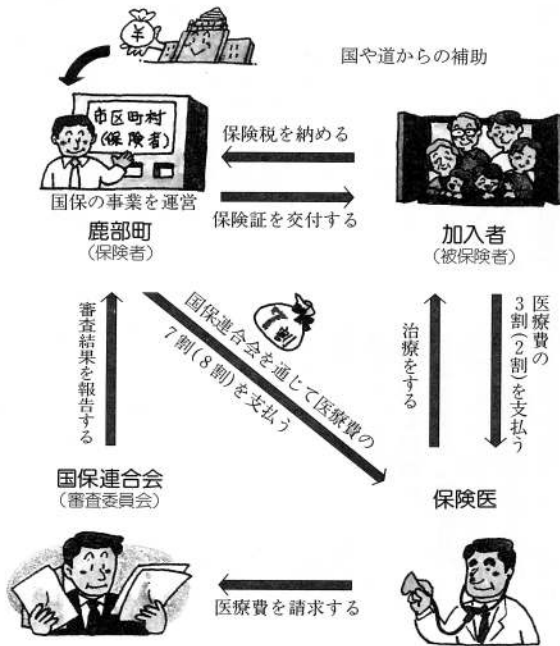
—国保は、相互扶助が目的です—



国保に加入する人
職場の医療保険（健康保険、共済組合、船員保険など）に加入している人、生活保護を受けている人以外は、みんな「国民健康保険」に加入しなければなりません。いわゆる強制加入です。
これは、昭和三十六年四月から実施されている「国民皆保険」（みんなが、どれかの医療保険に加入する）制度に基づくものです。

国民健康保険（国保）とは
私たちは、いつ・どんな時に病気やケガをするかわかりません。そんな時に経済的な理由で、お医者さんにかれないとしたら、大変です。
国民健康保険（略して「国保」）は、そういう時のために、加入者が日頃からそれぞれの収入、家族の人数等に応じて保険税を出し合い、いざというときの医療費にあてようという「相互扶助」を目的とした、助け合いの制度です。

国保のしくみ



国保の運営は、市町村
私たちの住む鹿部町が、国保の事業を運営しています。これを保険者といいます。
国保の行なう事業（給付）
国保に加入している方（被保険者）が、病気やケガをして病院にかかった時、その医療費（総医療費の七割）を負担するのが主な事業です。その他、高額療養費や助産費（十三万円）、葬祭費（一万円）などの支給も行ないます。

届出は14日以内に
国保は、法律上では強制加入となり、世帯主や家族の区別なく一人ひとりが被保険者となります。しかし、家族の一人ひとりが被保険者だからといって、それぞれ単独で加入手続をするのではなく世帯主がまとめて手続を行なうこととなっています。
そして、その手続は、異動があった時から十四日以内に行なう必要があります。

■ 国保をやめるとき

こんなとき	手続きに必要なもの
●他の市区町村に転出するとき	印かん、保険証
●職場の健康保険に入ったとき	印かん、国保と職場の健康保険の両方の保険証（後者が未交付のときは加入したことを証明するもの）
●職場の健康保険の被扶養者になったとき	印かん、保険証
●国保の被保険者が死亡したとき	印かん、保険証
●生活保護を受けるようになったとき	印かん、保険証、保護開始決定通知書

■ 国保に入るとき

こんなとき	手続きに必要なもの
●他の市区町村から転入してきたとき	印かん、他の市区町村の転出証明書
●職場の健康保険をやめたとき	印かん、職場の健康保険をやめた証明書
●職場の健康保険の被扶養者からはずされたとき	印かん、被扶養者になれない理由の証明書
●子供が生まれたとき	印かん、保険証、母子手帳
●生活保護を受けなくなったとき	印かん、保護廃止決定通知書

65歳以上の方へ

公衆浴場無料開放**9月14日～9月16日の3日間**

公衆浴場をお年寄りの憩いの場として無料で開放し、老人の心身両面にわたる健康の保持増進に寄与するとともに老人福祉の充実と入浴需要の喚起を図る目的から実施されます。

●利用方法●

- 1)対象者が番台に申し出ることにより利用できます。
- 2)介添えを要するお年寄りで、介添者がある場合は介添者についても同様に取扱われます。
- 3)期間内の利用は、何回利用してもかまいません。

児童・生徒のいじめ、家庭のいざこざ、交通事故、不動産、登記、身近な法律問題や心配ごと相談に応じます。

相談内容については一切秘密が守られ、相談は無料です。

担当者は、人権擁護委員と法務局職員が当たります。

○鹿部町人権擁護委員

立部 誠一氏
川村 太一氏

9月9日(月) 午前10時～午後3時まで

鹿部中央公民館で開設

☆特設人権心配ごと相談所開設

9月は「障害者雇用促進月間」です！ 9/18「集団お見合い方式」による促進会開催

病気・交通事故などにより、年々障害者が増加している中で、その雇用を進めるためには事業主をはじめ、地域住民の理解と協力が必要です。

国では、一人でも多くの障害者が働けるよう各種援護制度を設け、障害などをもつ人々もふつうの社会に参加する機会を拡大し、人間として本当の意見で平等に、社会参加できる雇用対策の推進に努めております。

ハローワーク函館では、月間中に「集団お見合い方式」による障害者雇用促進会などの行事を実施します。

集団お見合い……9月18日(水) 函館花びしホテル

詳しいことは、ハローワーク函館（公共職業安定所 ☎0138-26-0735）にお尋ねください。

道からのお知らせ

「道政に関する世論調査」の実施について

北海道では、広く道民の皆様から御意見をいただき、これからの道政を進める上での参考とするため、「道政に関する世論調査」を行います。

9月中旬から、無作為に選ばせていただいた道内1,800人の方のお宅に、北海道が委託している調査員が伺いますので、御協力をお願いいたします。

お問い合わせは 北海道総務部知事室広聴課 ☎ 011-231-4111 内線 (21-317)
渡島支庁総務課広報渉外係 ☎0138-51-9111 内線 (388)

Q パート収入がいくらまでだと、税金はかかりませんか
A 所得税は100万円以下、住民税は99万円以下の収入ならかかりません(表1参照)

所得税

パート収入は、通常、給与所得になります。奥さまのパートの年収が100万円以下ですと、給与所得控除額(最低65万円)を差し引いた残額が基礎控除(35万円)以下になり、所得税はかかりませんし、ご主人の所得からも配偶者控除が受けられます。

また、内職などの収入については、次の①②いずれにも当てはまる方は、必要経費として収入から65万円を差し引くことができます。

- ①家内労働者、外交員、集金人、電力量計の検針人など、特定の人に対して継続して労務の提供をする方。
- ②事業所得および雑所得の必要経費と給与所得の収入金額の合計が65万円に満たない方。

住民税

パートや内職の年収が99万円以下ですと、給与所得の金額が住民税の非課税限度額(34万円)以下になりますので、住民税がかかりません。

<表1>

パートや内職の収入	夫の所得から配偶者控除が	自分自身に	
		所得税が	住民税が
99万円以下	受けられる	かからない	かからない
99万円超 100万円以下	受けられる	かからない	かかる
100万円超	受けられない	かかる	かかる

Q パート収入がいくらまでなら、配偶者特別控除が受けられますか
A パート収入が135万円未満であれば、最高35万円の配偶者特別控除が受けられます
 奥さまのパート収入額によって、控除額が調整されます(表2参照)。

ただ、配偶者特別控除は、ご主人の合計所得が1,000万円(給与所得だけの場合、給与年収で約1,220万円)を超える年には受けることができません。

<表2>

配偶者のパート収入	配偶者控除額	配偶者特別控除額	合計
0~ 699,999	35	35	70
700,000~ 749,999	35	30	65
750,000~ 799,999	35	25	60
800,000~ 849,999	35	20	55
850,000~ 899,999	35	15	50
900,000~ 949,999	35	10	45
950,000~ 999,999	35	5	40
1,000,000	35	—	35
1,000,001~1,049,999	—	35	35
1,050,000~1,099,999	—	30	30
1,100,000~1,149,999	—	25	25
1,150,000~1,199,999	—	20	20
1,200,000~1,249,999	—	15	15
1,250,000~1,299,999	—	10	10
1,300,000~1,349,999	—	5	5
1,350,000以上	—	—	—

奥様のご存じですか
 パート収入に「かからない税」と「配偶者控除」

秋の全国交通安全運動 9月21日~30日

運動の重点

- 若者による無謀運転の追放
- シートベルト、ヘルメットの正しい着用の徹底
- 早目点灯の励行

発行/鹿部町 編集/企画管財課 製作/久保内印刷

高橋 巳之松	廣瀬 稔	松本 子	西村 正ヨ	高橋 勝	木村 岩蔵	佐藤 コヨ	氏名
八二歳	五九歳	九三歳	八二歳	七五歳	六三歳	八〇歳	享年
本別	鹿部	本別	鹿部	宮浜	宮浜	宮浜	住所



おくやみ
もうしあげます

盛田 千晶	村林 奈津見	氏名
竹彦	春見	父
鹿部	宮浜	住所



おたんじょう
おめでとう

世帯と人口	
平成3年7月31日現在 ()は前月比です。	
世帯数	1,460世帯(+3)
男	2,499人(-3)
女	2,521人(-1)
計	5,020人(-4)

戸籍の窓