

m  
magazine  
mashiki

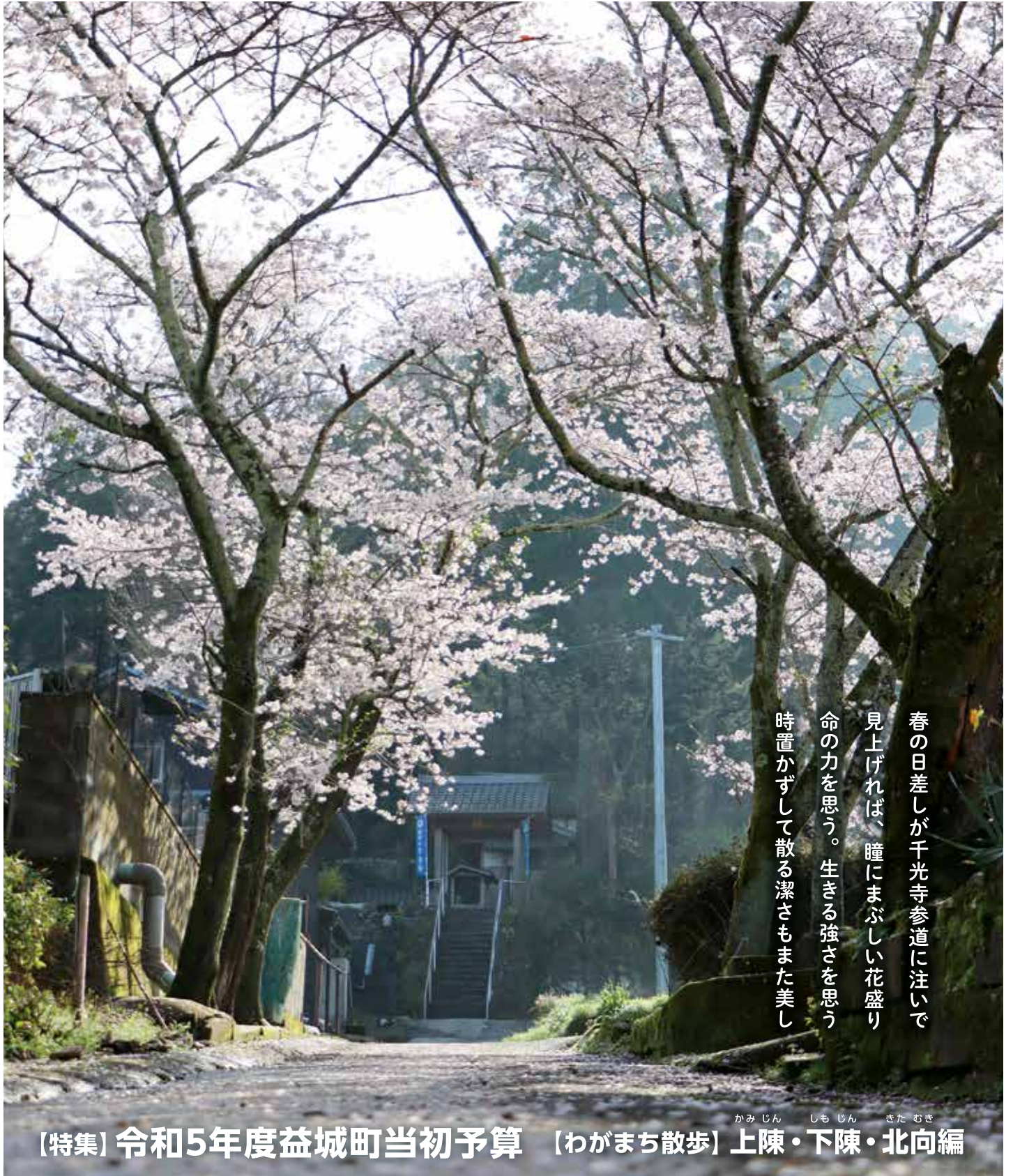
# 広報 ましき

「あなた」と「まち」と、心つながる情報発信

令和5年

4

2023  
APRIL  
NO.554



春の日差しが千光寺参道に注いで  
見上げれば、瞳にまぶしい花盛り  
命の力を思う。生きる強さを思う  
時置かずして散る潔さもまた美し

【特集】令和5年度益城町当初予算 かみじん しもじん きたむき 【わがまち散歩】上陳・下陳・北向編

- 03 益城のがまだしもん!
- 04 令和5年度益城町当初予算
- 06 わがまち散歩「上陳・下陳・北向編」
- 10 ましきインフォメーション  
5月8日(月)～役場新庁舎での業務を開始します/益城町議会議員一般選挙 投票日のお知らせ/新型コロナウイルスワクチン接種に関するお知らせ/【被災者生活再建支援金】加算支援金の申請期限延長/パソコン・タブレット・プロジェクトなどを貸し出します/令和5年度ましき健診・特定健診・がん検診の案内/後期高齢者医療保険加入者の歯科口腔健診/後期高齢者医療保険料について/特別児童扶養手当・障害児福祉手当・特別障害者手当/あんま・はり・きゅう治療券の交付/国民年金保険料について(納付額の変更と学生納付特例制度)/まちづくり活動団体支援助成金/「子育て支援アプリ ましきっずナビ」提供開始/傷病手当金(国保・後期対象)の支給対象期間延長

17 まちなか Pick UP!  
全力を出し切り笑顔で報告/3年ぶりに開催 消防団の仕事始め/お星さまでいっぱい/継続的な活動で美しい地区を保つ/楽しく学ぶ交通ルール/2つのイベントでサンジの誕生日を祝福/待ち望んでいた4年ぶりの開催「第31回益城復興木山初市」

20 ころろにカルチャー

22 安全×安心/人権教育シリーズ/クローバーましきニュース

24 みんなのひろば

26 暮らしの情報

お知らせ▶固定資産課税台帳の閲覧/津森地区乗合タクシー本格運行開始/エコロジー推進のための補助/地下水を育む募金にご協力/感電事故防止のお願い/ハンセン病元患者のご家族へ～補償金の支給制度～/「ふるさとと川をきれいにしたい!」を応援/ミツバチへの農業危害防止/果樹経営支援対策事業・果樹未収益期間支援事業説明会/ストップ! 農作業事故/協会けんぽの保険料率変更/協会けんぽの「生活習慣病予防健診」自己負担額軽減/危険物取扱者試験の案内/催しもの▶語り継ぐ 繋げる 講演会/「まちサポ」のイベント/相談▶不動産の賃貸借トラブルなんでも相談会/募集▶「くまもとプラスチックスマート店」募集/県シルバー作品展 作品募集/「熊本のいのちの電話」電話相談員養成講座の受講生募集/県立農大農作業安全講座(大特・けん引)受講生募集/「技能検定」受検者募集/講座▶令和5年度町公民館講座/みんなの掲示板

- 30 町長のちょっと一言/善意の灯/乳幼児健診/ふるさと納税/編集後記
- 31 Super500 熊本で初開催/地域おこし協力隊コラム

GAMADASHIMON  
益城のがまだしもん!  
—vol.21—  
こくふさりい こりん  
國府紗鈴依さん、縞鈴さん  
(広崎4町内)



## 強さ光るボクシング姉妹

令和4年それぞれの階級で日本一に

壁を乗り越えさらに強く

高校ボクシング最強姉妹として全国に名をはせた國府紗鈴依さん、縞鈴さん。令和4年3月、第33回全国高等学校ボクシング選抜大会のライト級で紗鈴依さんが優勝、バンタム級で縞鈴さんが準優勝。同年9月の第1回全日本女子ジュニアボクシング選手権大会では、ライト級で紗鈴依さんが3位、バンタム級で縞鈴さんが優勝し、最優秀選手に選ばれた。輝かしい成績を残しています。

令和4年11月、そんな2人に大きな壁が立ちました。紗鈴依さんは、5月ごろから痛めていた右肩を手術。一方、縞鈴さんは世界ユース選手権の日本代表に選ばれ、世界デビュー。「海外の選手は迫力があり思うように戦えなかった」と振り返り、世界で戦う厳しさを実感しました。それから3カ月。取材で訪れた同校ボクシング場には、リハビリに通いながら左手と足を中心とした練習を続ける紗鈴依さん、新キャプテンとして部員を引っ張る縞鈴さん、壁を乗り越えさらなる高みを目指す2人の姿がありました。

小学生の頃から空手をしてきた2人は、開新高校ボクシング部見学の際、パンチだけで戦う姿に魅せられ、同校への入学を機にボクシングへ転向。「2人ともひたむきに頑張る選手です。姉は打ち合い、妹は相手の攻撃をかくぐり自分のパンチを当てる戦い方。それぞれの持ち味を引き出せるように指導しています」と話す西垣祥二郎監督の下で、ボクシングを学びました。

この春から紗鈴依さんは日本体育大学に進学し、ボクシング部に入部。「たくさんの人に応援される選手になりたい」と意気込む姉に続き、縞鈴さんは「高校最後の1年、全戦全勝し、誰もが認める強い選手になりたい」と力強く語りました。

### 問い合わせ先

仮設庁舎(益城幼稚園東側)	☎木山 594	☎286-3111(代表)
1階	住民課 環境衛生係 会計課 住民税係 固定資産税係 福祉課	☎286-3112 ☎289-8077 ☎286-3201
2階	福祉課 地域福祉係・包括支援係 障がい支援係 人権対策係 こども未来課 健康保険課 保健事業係・保険年金係 介護保険係 総務課 男女共同参画係 企画財政課 ふるさと納税ダイヤル	☎286-3388 ☎286-3380 ☎286-3116 ☎234-6113 ☎286-3115 ☎289-1400 ☎286-3117 ☎286-3113 ☎286-3114 ☎286-3111 ☎286-6665 ☎286-3223 ☎273-8820
別館	都市計画課 都市計画係 建築係 公営住宅担当	☎286-3340 ☎289-8308 ☎286-3155 ☎286-3171 ☎286-3277 ☎289-8307 ☎286-3210 ☎286-3351
南館	1階 街路振興課 2階 商工観光係 1階 危機管理課 2階 議事局課 1階 建設課 2階 管理係 1階 新庁舎等建設課 2階 復興整備課 まちづくり推進室 工務係	☎286-3301 ☎286-3224 ☎286-3312 ☎289-2930 ☎286-3170 ☎287-8411 ☎286-3307 ☎286-3337 ☎287-4330 ☎234-6123 ☎284-1711 ☎234-6124 ☎286-4193 ☎286-8535 ☎286-1511 ☎289-2433 ☎286-6880 ☎286-1131 ☎286-4190 ☎286-0877 ☎286-2119 ☎214-5566
交流情報センターミナテラス(図書館)	☎木山 236	
保健福祉センターはびねす	☎惣領 1470	
復興まちづくりセンターにじいろ	☎宮園 702	
児童館	☎惣領 1470	
町民憩の家	☎赤井 2167	
学校給食センター	☎宮園 943-1	
文化会館	☎木山 381-1	
総合体育館	☎木山 236	
水道センター	☎寺迫 51-1	
浄化センター	☎馬水 1194-2	
グリーンセンター	☎寺迫 290	
益城斎場	☎福原 5740	
益城西原消防署	☎寺迫 202-1	
社会福祉協議会	☎惣領 1470	

### 人びとの動き

人口	33,781 人	(+ 32 人)
男	16,313 人	(+ 37 人)
女	17,468 人	(- 5 人)
世帯数	14,191 世帯	(+ 24 世帯)
2月中の	出生 / 16 人	転入 / 131 人
	死亡 / 32 人	転出 / 83 人

令和5年2月末現在。( )内は前月比。

### 今月の表紙

下陳地区にある龍池山千光寺の参道。春の温かな光を浴びて、桜が美しく咲き誇っています。参道横の広場では、毎年この時期に地区の皆さんが集まり、お花見会が開かれています。



# 令和5年度 益城町当初予算

令和5年度の一般会計、特別会計、水道事業会計、下水道事業会計の予算が、3月の町議会定例会で可決されましたので報告します。

※端数の処理などにより、百分率の合計が100%にならない場合、内訳と合計金額に差が生じる場合があります。

企画財政課 財政係 ☎ 286-3223

## 一般会計予算額は、

# 216億3,170万9千円

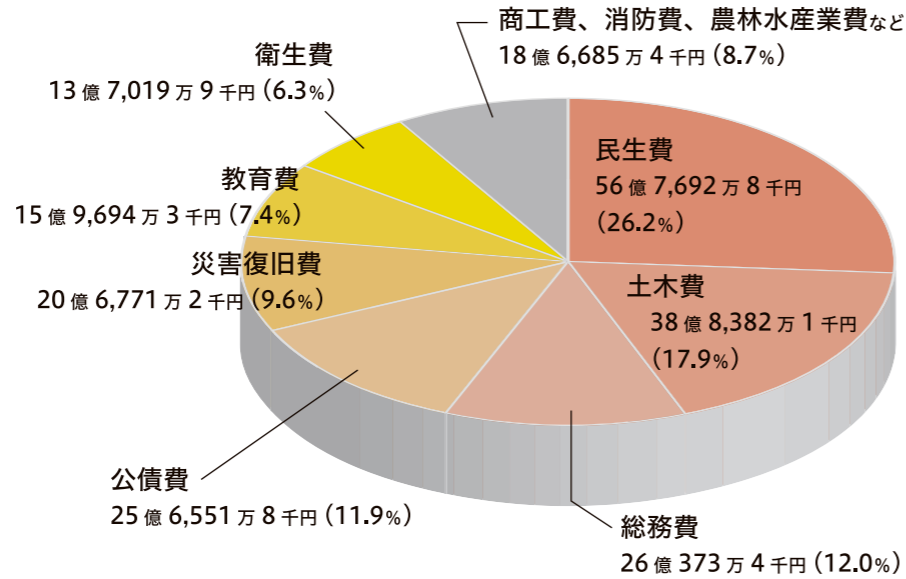
(前年度比 2.1%増)

※昨年度は町長選挙に伴う骨格予算

一般会計歳出予算の主な事業費

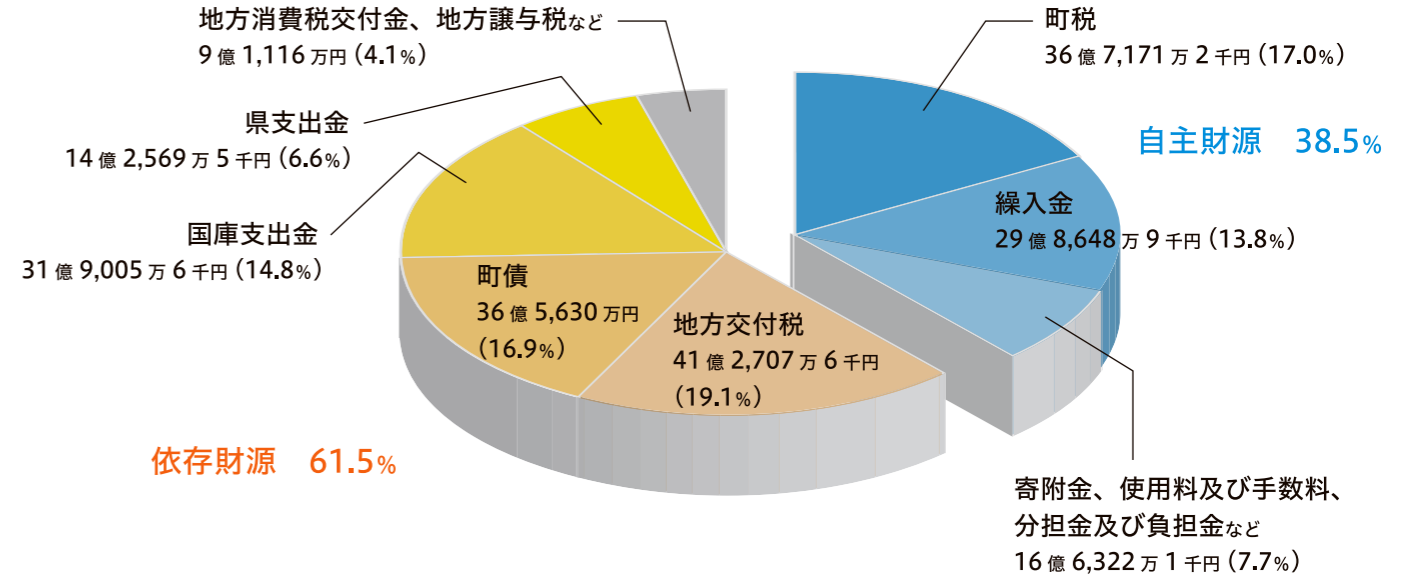
- 複合施設整備事業(災害復旧費) 17億9,200万円
- 私立保育所等運営給付費(民生費) 11億7,670万8千円
- 街路事業(土木費) 8億8,265万6千円
- 児童手当(民生費) 6億4,134万円
- 産業団地特別会計繰出金(商工費) 6億3,094万1千円
- 下水道事業会計繰出金(土木費) 5億6,917万5千円
- 介護・訓練等給付費(民生費) 5億2,261万6千円
- ふるさと納税業務委託料(総務費) 3億7,065万5千円
- 熊本市消防局常備消防事務委託料(消防費) 3億5,305万2千円
- 潮井自然公園整備工事費(土木費) 2億6,000万円
- 益城、嘉島、西原環境衛生施設組合負担金(衛生費) 2億1,202万8千円

## 歳出



## 歳入

自主財源の割合が 33.8% → 38.5% に



## 全会計の当初予算額

# 358億5,997万3千円

各会計の当初予算総額

会計名	予算総額(対前年度比較、%)
一般会計	216億3,170万9千円 (2.1%)
国民健康保険	37億8,869万7千円 (2.0%)
後期高齢者医療	5億1,518万1千円 (△7.9%)
介護保険	33億6,485万5千円 (1.6%)
産業団地	12億3,194万1千円 -
小計	89億67万4千円 (17.4%)
水道事業	12億251万3千円 (△0.1%)
下水道事業	41億2,507万7千円 (37.8%)
合計	358億5,997万3千円 (8.7%)

特別会計

町が独自に調達できる自主財源の割合は38.5%で、昨年度から4.7ポイント増加しました。主な内訳をみると、町税が固定資産税(19億1,967万2千円)、町民税(14億4,238万4千円)など、合計36億7,171万2千円で全体の17.0%、前年度比で0.4ポイント、額にして1億5,973万2千円増加しています。

一方、依存財源の割合は61.5%となっており、主な内訳は、地方交付税が41億2,707万6千円で全体の19.1%、前年度比で0.2ポイント減少しましたが、額は4,156万2千円増加しています。

次いで、町債が複合施設災害復旧事業債(17億8,250万円)、町道整備事業債(2億5,010万円)など、合計36億5,630万円で16.9%(前年度比3.6ポイント減)、国庫支出金が子どものための教育・保育給付交付金(5億9,929万4千円)、災害公営住宅家賃低廉化事業補助金(3億9,079万5千円)など、合計31億9,005万6千円で14.8%(前年度比1.9ポイント減)となっています。

主な内訳は、民生費が私立保育所等運営給付費(11億7,670万8千円)、児童手当(6億4,134万円)など、合計56億7,692万8千円で全体の26.2%を占めています。前年度比で0.9ポイント、額にして3億2,111万6千円増加しています。

次いで、土木費が街路事業(8億8,265万6千円)、公共下水道事業繰出金(5億6,917万5千円)など、合計38億8,382万1千円で全体の17.9%(前年度比0.1ポイント減)、総務費がふるさと納税業務委託料(3億7,065万5千円)、減債基金積立金(2億7,456万6千円)など、合計26億3,734万4千円で全体の12.0%(前年度比0.7ポイント減)となっています。

## 歳入

## 歳出

## 用語説明

**自主財源**  
国や県に依存せず、町が自由に集めて使用できる財源(収入)。

**依存財源**  
国や県の基準に基づき交付または割り当てられる、町独自で収入額を決められない財源(収入)。

**繰入金**  
基金(町の貯金)や特別会計などから繰り入れられたお金。

**分担金**  
公的施設の開発資金として、受益者に負担してもらおう負担金。

**地方交付税**  
自治体が等しく行政サービスを提供できるように、一定の基準により国から配分されたお金。

**町債**  
町が行う公共事業などの財源として、国や金融機関から借りたお金。

**地方消費税交付金**  
県が徴収した地方消費税の2分の1の額を県内の市町村に配分するもの。

**地方譲与税**  
国税を客観的な基準によって地方公共団体に譲与するもの。

**民生費**  
高齢者や障がい者、子どもの福祉に使われるお金。

**土木費**  
道路、橋、公園、宅地の整備や土地区画整理事業など、まちづくりに使われるお金。

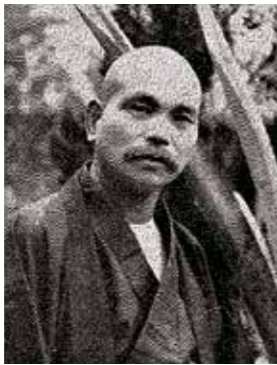
**総務費**  
総務人事管理、財産管理、企画調整、地域振興などに使われるお金。

**公債費**  
これまでの公共事業などの財源として借りたお金の返済に使われるお金。

**衛生費**  
特定健診や予防接種などの保健衛生、ごみや尿の処理など、安全で衛生的な生活のために使われるお金。



津森小の近くに建立された志賀哲太郎顕彰碑



明治の頃、台湾に渡り初等教育に尽力した志賀哲太郎

も住民に親しまれています。令和元(2019)年の顕彰碑の建立に寄せて大甲から、「一度も帰郷することが叶わなかった志賀先生の魂を古里に帰したい」と、大安溪の河原で選んだ3つの石が町に贈られました。石は顕彰碑の台座に飾られ、志賀氏の人柄を伝える慈悲の「慈」、節儉の「儉」、謙虚の「謙」という文字がそれぞれに刻まれています。そして顕彰碑は、大甲の方角に向いて立っています。町と台湾をつなぐ偉人の功績は、これからも未来へと語り継がれることでしょう。



今年98歳を迎える小路猛さんに再会。バリバリお元気です



に腰掛けて、

令和3(2021)年7月号の「わがまち散歩」上陳・下陳編で訪ねた小路猛さんに再会。今年で98歳になるといふ猛さんは変わらぬお元気で、かくしゃくとされています。「久しぶりですな。おかげさんで体も口も達者にしとります」と、ほころぶ笑顔も健在です。その日、猛さんはクリスマスローズの株分作業に汗を流していました。小路家の庭先では今、猛さんが丹精込めて育てているクリスマスローズが咲き誇っています。庭

右/猛さんが育てているクリスマスローズの美しいこと



小路さんの隣家の松本さんが手を掛けている家庭菜園

ココロと春風に揺れる花姿をめでる猛さんを、穏やかな光が包み込みます。「これからぬくなる(暖かくなる)シとフキば煮たり、梅干しば漬けたり忙しゅうなるたい、ウハハハ」と笑う声も豪快で張りがあります。息子さん夫婦と囲む夕食時の晩酌が何より楽しみという猛さん。その大らかな笑顔に会いに、またうかがいまーす。小路さん宅の隣に暮らす、松本征子さんが手掛ける家庭菜園はとてもすてきです。庭木の間は大根や葉物野菜などが育てられており、庭を巡るようになって野菜を育てるセンスを真似したくなります。小路さん、松本さんと同じ下陳地区に暮らす儀藤京一さんは町猟友会のメンバーの一人。

85歳になった今も山に入り、害獣駆除を目的にイノシシやシカなどを狙います。儀藤さんは「くくりわな」という仕掛けを使います。獣道にわなを張り、獲物が仕掛けを踏むとばねが動いてワイヤーで脚をくくるといふもの。仕留めた獲物は自ら解体し、ご近所や知り合いに分けたり、焼肉、すき焼きなどで惜しみなく食べ尽くして命に代えてあげるそうです。そんな儀藤さんの趣味はゲートボール、グラウンドゴルフ、野菜作りなど多彩。「そっだけん、家にはいつちよんおらんたい」とお茶目に笑いました。



85歳で現役のハンターの儀藤さん



儀藤さんが仕留めた鹿の立派な角が小屋に飾られています



春を告げる桜の開花。町内では今年も見事に咲いています

### ホタルが舞う金山川 保育所最後の笑顔

のどかな里山の風景が広がる上陳・下陳地区。緑川水系木山川支流の金山川下流域では、秋から春にかけて「冬水田んぼ」の光景が広がります。冬水田んぼは稲刈り後に水を張ることで減肥、減農薬を目指す環境保全型の農業です。併せて地下水を蓄える取り組みでもあり、町の風物詩の一つです。金山川では、初夏の頃にはホタル

ルが舞うそうです。穏やかな金山川の流れや清らかな水が、ホタルにとって生息しやすい環境をもたらしているのです。古里にこうした場所が残っているのは、幸せなことではないでしょうか。上陳地区にある町立第3保育所で、3月の卒園を前にした年長さんたちがクッキー作りを楽しんでいました。この号が発行される4月からは、小学校のピッカピカの1年生です。

道すがら、心通わす人がいる 古里の温もりに包まれながら あちらこちら、わがまち散歩



11月~3月にかけて冬水田んぼの風景が見られます



緩やかな金山川の流れ。毎年、初夏にはホタルが舞います



元気な笑顔を見せてくれた第3保育所の園児たち。春からは新1年生です

### 偉人、志賀哲太郎の顕彰碑

津森小近くに、日本統治時代の台湾で、26年間初等教育に尽力した町出身の志賀哲太郎氏の顕彰碑があります。志賀氏は明治の頃に台湾台中の大甲に渡り、現地の教育に大きな足跡を残した人物です。現地では「大甲の聖人」と敬われ、その死後



古津森宮の傍らで山桜が咲き誇っていました



町指定文化財の一つ、古津森宮の石造物

向地区の人たちの尽力により復旧しました」と話すのは、町生涯学習課学芸員の森本星史さんです。昔から守り伝えてきたことを大切にしている地域の人たちの思いこそが、古津森宮や千光寺の文化財としての価値を高めているのではないのでしょうか。

## 千光寺の春

下陳地区にある龍池山千光寺。この季節、参道にはまばゆいばかりの桜のアーチがかけられます。千光寺の建立は室町時代とされており、本堂内にはカヤの木で造られた像高約2.7mの「木造十一面千手観音像」が本尊として安置されています。県下最大級の巨像といわれています。町の貴重な文化財の一つです。観音像は同寺の建立時期より早い平安鎌倉時代の作



千光寺の本堂に安置されている木造十一面千手観音像



地域の人たちの尽力で立派な門も復旧しました

千光寺の参道近くで出会った土田さん



土田さんの庭先のビニールハウスの中では、ゼラニウムや珍しい植物が育っています

とされています。平安時代末頃、この地域に創建された「石川の寺」から移されたと考えられています。千手観音像は熊本地震で被災しましたが、地元の人たちや住友財団の尽力により復元されました。管理関係者の小路洋一さんは、「多くの方々のご尽力で、観音様が見事によみがえりました」とうれしそうに話してくれました。千光寺参道近く、自宅の庭先で色とりどりの花々を育て楽しむ土田富美子さんに出会いました。土田さんは昭和13年の生まれ。昭和24

(1949)年に起きた、八代市日奈久沖での津森小修学旅行生の遊覧船転覆事故を目の当たりにした一人です。事故では6年生22人と教師、校医の2人が亡くなりました。「5年生だった私たちは、6年生の乗船後に遊覧船に乗る予定でした。大好きだった人たちが亡くなりとても悲しかったあの事故のことは、今でもはつきりと覚えていいます。ただ、亡くなった方々の分まで長生きせんとね」と話してくれました。

## 山の恵みがもたらす暮らし

北向地区でシイタケを栽培する森島敬二さんは、熊本県椎茸農業協同組合主催の生椎茸品評会で毎年上位入賞を果たすほどの実力者です。11月から3月にかけて収穫される森島さんのシイタケは肉厚で、表面や裏のヒダが白っぽくて美しい色をしています。木々の間からほどよく注ぐ光と、山の澄んだ湿度が質の高いシイタケを育てるのであるのです。

13年前に古里にUターンした森島さん。「20代でここを出て、大阪でサラリーマンをしていましたが、都会より住み慣れた古里で暮らす方が、心が豊かになれると思ったんで

生まれ育った古里で、自然体の暮らしを満喫している森島さん



す」と話します。妻の範子さんと2人の子どもと4人で暮らす森島さんが自らが建てたという自宅は、とてもおしゃれな設計。「朝から鳥のさえずりを聞きながら飲むコーヒーはおいしく、ここは子どもたちを育てるのにとてもいい環境です」と笑顔をほころばせました。



北向地区の山中で森島さんはシイタケを栽培しています



森島さんが栽培するシイタケは、肉厚で風味が香ります

## 散歩の終わりに

久しぶりに歩いた上陳、下陳、北向地区。前回の表紙を飾った、下陳地区の民家の石垣の光景も全く変わっていません。時はせわしなく進むけれど、変わらずにある古里の景色に心が安らぎます。小路猛さんとのうれしい再会や、貴重な文化財に触れながら春の温もりに包まれた一日でした。千光寺参道の桜も見頃です。おにぎり片手に散歩に出かけてみてはいかがでしょうか。

## 地域の神聖な場所

北向地区の消防団詰所から南に進んだ山道の右手に、古津森宮があります。ここは、寺中にある津森神宮の元宮と伝わりまします。津森神宮はかつて、勅使(天皇の使い)が訪れた県内10社のうちの1社。その元宮となるここは、町においても貴重な場所です。

階段を上ると、頂上に町指定文化財の石造物がたずんでいいます。「鎌倉後期のもので、肥後国時代では最大級だったと伝えられます。板碑は熊本地震で被災しましたが、北



古津森宮がある場所から眺めた風景



## 新型コロナワクチン接種に関するお知らせ

12歳以上で、令和4年度秋に接種が始まったオミクロン株対応ワクチンの接種を希望する人は、4月中に接種してください。なお、この接種を受けることができるのは、**1人1回です。**

【ワクチン接種予約サイト】



令和5年度開始の接種の詳細は、決まり次第町ホームページなどでお知らせします。

☎ 保健福祉センターはびねす ☎ 234 - 6123

## 【被災者生活再建支援金】加算支援金の申請期限延長

熊本地震で一定以上の被害を受け、被災者生活再建支援金の基礎支援金(令和3年5月13日受け付け終了)を受給した世帯が対象となる「加算支援金」の申請期限が、**令和6年5月13日まで延長されました。**

新たな支援事業ではありません。すでに受給している場合は申請できませんので、ご注意ください。

☎ 福祉課 地域福祉係  
☎ 234 - 6113

加算支援金額(住宅の再建方法により金額が異なります)

世帯員数	建設・購入	補修	賃貸(公営住宅を除く)
複数世帯 (世帯構成員が2人以上)	200万円	100万円	50万円
単身世帯 (世帯構成員が1人)	150万円	75万円	37万5千円

申請に必要なもの

- ・契約書(新築・購入・修繕・賃貸)の写し
- ・罹災世帯主名義の預貯金通帳の写し
- ・来庁者の本人確認書類(マイナンバーカード、免許証、保険証など)
- ・認め印(スタンプ式以外)

※上記以外に別途確認書類が必要になる場合があります。また、再建状況によっては申請できない場合があります。

## パソコン・タブレット・プロジェクタなどを貸し出します

町では、地域活性化推進のため、次の機器を無料(電気代などは使用者負担)で貸し出しています。

貸し出し機器	
パソコン	6台
タブレット端末(iPad)	6台
モバイルWi-Fi	3台
プロジェクタ	6台
スクリーン(60~80インチ)	6台
バーベキューコンロ	2台

貸し出しについて

**対象者** 町内で次のいずれかの活動を行う団体か個人(申請者は18歳以上に限る)

- ①地域交流や地域のコミュニティ形成、まちづくり活動
- ②介護予防や健康づくりなどの活動
- ③研修会や勉強会、その他町民の資質向上のための活動
- ④その他地域の活性化につながる活動

**申請** 申請者の本人確認書類(マイナンバーカードや免許証など)を持参し、福祉課窓口で申請(原則1カ月前から受け付け可)

**期間** 貸出日から8日以内

☎ 福祉課 地域福祉係 ☎ 234 - 6113

5月8日(月)~

役場新庁舎での業務を開始します



完成イメージ図

5月8日(月)、役場庁舎が移転し、新庁舎での業務を開始します。

ただし、戸籍などの届け出(婚姻届、死亡届など)の時間外受け付け業務に限り、5月3日(水)午前8時30分から新庁舎で開始します(下記カレンダー参照)。※5月1日(月)・2日(火)は、庁舎移転作業に伴い業務を縮小している部署があります。対応などでお待たせする場合がありますが、ご了承ください。

新庁舎の所在地など

住所 〒861-2295 益城町大字宮園702番地

☎ 096 - 286 - 3111(代表)

※5月3日の午前中に限り、上記番号につながらない場合、臨時番号「096 - 234 - 6150」にかけてください。

FAX 096 - 286 - 4523



	5月1日(月)	2日(火)	3日(水)	4日(木)	5日(金)	6日(土)	7日(日)	8日(月)
一般業務	仮設庁舎 8:30 ~ 17:15		休庁日					新庁舎 8:30 ~
時間外受け付け業務	仮設庁舎 17:15 ~ 翌8:30		新庁舎 8:30 ~	新庁舎				

## 益城町議会議員一般選挙 投票日のお知らせ

益城町議会議員一般選挙が右記の日程で予定されています。投票日当日、都合で投票に行けない場合、期日前投票もできます。

投票場所など詳しくは、本紙3月号か町ホームページでご確認ください。

☎ 町選挙管理委員会 ☎ 286 - 3111(内線500)

益城町議会議員一般選挙

投票日 4月23日(日) 午前7時~午後8時

期日前投票 4月19日(水)~22日(土)  
午前8時30分~午後8時

## 後期高齢者医療保険料について

### 後期高齢者医療制度の対象者

- 75歳以上の人(75歳の誕生日から自動的に加入)
- 65歳以上75歳未満で一定の障がいがある人  
(市(区)町村に申請し、広域連合の認定を受けた日から加入)

- 「一定の障がいがある」とは、身体障害者手帳に記載された障がいの等級が1～3級と、4級の一部、精神障害者手帳に記載された障がいの等級が1～2級、療育手帳に記載された障がいの等級がA判定の人などです。
- 一定の障がいに該当する人の加入(障がいの認定の申請)は任意です。障がいの認定は、いつでも申請、撤回することができます。ただし、過去にさかのぼってすることはできません。
- 生活保護受給者と、外国人で在留期間が3カ月未満などの場合は対象になりません。

### 令和5年度後期高齢者医療保険料の納め方

年間の保険料は7月に、「後期高齢者医療保険料額決定通知書」でお知らせします。

#### 特別徴収(年金からの天引き)の人は…

今年度の4月・6月・8月の保険料は、昨年度の2月の徴収額と同額が年金から天引きされます(仮徴収)。4月から新たに特別徴収になる人には、4月中旬までに「後期高齢者医療保険料仮徴収額決定通知書」を送付します。4月・6月・8月の1回当たりの徴収額は、前年度の年間保険料の約6分の1の額です。

#### 普通徴収(納付書、口座振替)の人は…

7月から保険料を納めていただきます。原則として、年金額が年額18万円以上の方は、一定期間経過後に普通徴収から特別徴収に自動的に切り替わります(切り替え時期:10月か翌年4月)。

### 令和5年度の保険料の決め方

$$\text{保険料額(年額)} = \text{均等割額} + \text{所得割額}$$

66万円が上限 (被保険者1人当たり) (総所得金額等 - 43万円(基礎控除)) × 所得割率 10.26%

- 保険料は、被保険者一人一人が納めます。また、保険料率は2年ごとに見直され、熊本県内は均一です。

### 保険料の均等割額の軽減

世帯(被保険者と世帯主)の総所得金額等注1の合計額	均等割額の軽減割合
基礎控除額(43万円) + (10万円 × (給与・年金所得者数注2 - 1))を越えない世帯	7割軽減
基礎控除額(43万円) + (29万円 × 世帯の被保険者数) + (10万円 × (給与・年金所得者数 - 1))を越えない世帯	5割軽減
基礎控除額(43万円) + (53万5千円 × 世帯の被保険者数) + (10万円 × (給与・年金所得者数 - 1))を越えない世帯	2割軽減

注1 専従者控除や譲渡所得特別控除後の額です。年金所得については、15万円を控除した額で判定します。

注2 給与収入が55万円を超えるか、年金収入が125万円を超える(65歳以上の場合。65歳未満は年金収入が60万円を超える)人の合計。

健康保険課 保険年金係 ☎ 286-3113 県後期高齢者医療広域連合 ☎ 368-6777

## 令和5年度ましき健診・特定健診・がん検診の案内

3月上旬、各種健(検)診の案内と申込書を世帯ごとに送付しています。受診を希望する人は、申込書に必要事項を記入し、同封の返信用封筒で返信してください。

申し込みの期限は、4月28日(金)必着です。1年に1回は健(検)診を受けて、生活習慣病などの病気の早期発見のために自身の体をチェックしましょう!

健(検)診の詳細な内容や時期は、案内チラシをご覧ください。

緑色の封筒で、対象世帯の世帯主宛てに送付しています。



### ①健(検)診のチラシ

対象となる健(検)診の内容や対象となる人、金額などの詳細が載っています。



### ②健(検)診の申込書

①のチラシを見ながら希望する健(検)診欄に○を記入して、申込書を③の返信用封筒に入れ、そのままポストに投函してください。



③返信用封筒



健康福祉センター はびねす ☎ 234-6123

## 後期高齢者医療保険加入者の歯科口腔健診

町では、後期高齢者の口内の健康維持・増進のために歯科口腔健診を実施しています。毎年1回、ぜひ口腔健診を受けましょう。

### 歯科口腔健診

- 対象者** 県後期高齢者医療保険加入者  
**申込期限** 令和6年3月15日(金)  
**費用** 400円(本来の健診費用約5,320円)  
**健診項目** 問診、歯・入れ歯の状況確認、かみ合わせ・口腔検査、飲み込む機能・舌・口唇機能の評価、結果判定・説明・指導  
**申し込み・受診方法**  
 ①健康保険課 保健事業係に連絡いただくと、受診資格を確認した後、「受診券」を自宅に郵送します。  
 ②受診券の内容を確認した後、右記「受診可能な歯科医院」に予約してください。  
 ③受診当日は、受診券、後期高齢者医療被保険者証、自己負担金400円を持参してください。

### 受診可能な歯科医院

歯科医院名	地区	電話番号
いわた歯科医院	惣領	286-1417
内野玲歯科	宮園	243-8241
共愛歯科医院	安永	286-2277
寺崎歯科クリニック	惣領	289-8020
みやもと歯科	寺迫	287-8811
やけいし歯科	福富	286-7588
JUN歯科クリニック	宮園	286-1188

※町外の歯科医院でも、上益城郡歯科医師会に所属する医院であれば受診できます。詳しくは、下記へお問い合わせください。

健康保険課 保健事業係 ☎ 286-3113

## 国民年金保険料について（納付額の変更と学生納付特例制度）

### 4月からの国民年金保険料

月額 16,520円

### 納付方法

納付書による納付の他、口座振替やクレジットカード、電子納付で納付することもできます。

### 免除／猶予制度

どうしても保険料が支払えない場合には、免除制度があります。本人／配偶者／世帯主の前年の所得に応じて、全部または一部の保険料が免除される場合があります。

また、所得の低い学生や50歳未満の人のための納付猶予制度もあります。詳しくは、お問い合わせください。

### 学生納付特例制度

所得が低い学生は、申請によって在学中の保険料納付が猶予される「学生納付特例制度」を利用することができます。令和5年度の申請受け付けは、4月1日からです。

昨年度この制度により猶予され、令和5年度も引き続き在学予定の人には、4月上旬、日本年金機構から「国民年金保険料学生納付特例申請書」のはがきが届きますので、それを返送することにより申請できます。

#### 申請に必要なもの

- ・在学期間がわかる学生証(コピー可)か4月以降に交付された在学証明書原本
- ・認め印



問 健康保険課 保険年金係 ☎ 286-3113  
熊本東年金事務所 ☎ 367-8144

## まちづくり活動団体支援助成金

町では、さまざまな分野で自主的・主体的に公益性の高い活動を行っている「まちづくり活動団体」が活動しやすい環境を作るために、「まちづくり活動団体支援助成金」事業を実施します。

### 主な内容

**申込期間** 4月3日(月)～4月28日(金)  
**団体条件** まちづくりを主たる目的とし、主に町内で自主的かつ公益的な活動を行う団体(他にも一定の要件があります)  
**助成金額** 対象経費の合計額  
ただし、上限20万円  
※予算の範囲内で交付

※申し込み方法など詳しくは、町ホームページをご覧ください。



### 対象となる事業

- ・健康、福祉、医療の増進を図る事業
- ・子どもの健全な育成を図る事業
- ・学術、文化、芸術、スポーツの振興を図る事業
- ・観光、レクリエーションの振興を図る事業
- ・地域づくりの推進を図る事業
- ・国際交流、地域間交流の推進に係る事業
- ・町特産品の開発などの推進に係る事業
- ・平成28年熊本地震の記憶の継承に係る事業
- ・その他まちづくり活動に寄与すると認められる事業



問 企画財政課 復興企画係 ☎ 286-3223

## 特別児童扶養手当・障害児福祉手当・特別障害者手当

### 特別児童扶養手当

身体や精神に障がいがある20歳未満の子どもを養育している家庭の生活の安定と、児童の健やかな成長を助けるための制度です。

**支給対象者** 20歳未満で、身体か知的・精神に中度以上の障がいがある児童を養育している父か母、または父母に代わって養育している人

**支給額** 1級 児童1人につき月額53,700円  
2級 児童1人につき月額35,760円

### 障害児福祉手当

在宅での日常生活において、重度の障がいと特に必要とされる介護などの負担を軽減するための制度です。

**支給対象者** 身体か知的・精神に重度の障がいがあり、日常生活において常時の介護を必要とする20歳未満の人

**支給額** 月額15,220円

※特別児童扶養手当と障害児福祉手当のどちらも、障害年金を受給している児童や、児童福祉施設などに入所している児童は対象となりません。また、受給者や同居家族などの所得制限があります。

### 特別障害者手当

身体か精神に極めて重度の障がいがあり、日常生活において常時特別な介護を必要とする障がい者に対して、重度の障がいのため必要となる精神的、物質的な負担の軽減の一助として手当を支給することにより、障がい者の福祉の向上を図るための制度です。

**支給対象者** 身体か知的・精神に重度の障がいがあり、日常生活において常時の介護を必要とする20歳以上の人(個々の詳しい基準は、下記へお問い合わせください)

※施設(老人保健施設、障がい者支援施設など)に入所している人や、3カ月以上の入院をしている人は対象となりません。また、受給者や同居家族等の所得が制限を超えている場合は、対象とならないことがあります。

**支給額** 月額27,980円

問 福祉課 障がい支援係 ☎ 286-3115

## あんま・はり・きゅう治療券の交付

町では、町民の皆さんの健康の保持増進のため、あんま・はり・きゅう診療の治療券を交付しています。

### 治療券の交付

**対象者** 町内に住む満40歳以上の人  
**申請場所** 健康保険課  
※代理人が申請する場合のみ、申請名義者の印鑑を持参してください。  
**交付限度枚数** 年間20枚  
※申請時に10枚交付。さらに必要ととき、再申請により10枚交付。

### 治療券について

**補助金額** 1回の施術に対して700円  
**有効期限** 令和6年3月末  
**その他** 治療券は協定施術業者で使用できます。協定施術業者は、町ホームページでご確認ください。



問 健康保険課 保健事業係 ☎ 286-3113



## 全力を出し切り笑顔で報告

広安西小吹奏楽部が九州アンサンブルコンテストで銀賞受賞

第67回九州吹奏楽コンクール熊本支部予選で金賞を受賞した広安西小吹奏楽部が、2月11日、那覇文化芸術劇場なはーと(沖縄県)で開催された第48回九州アンサンブルコンテストに出場。小学生の部において管打楽器八重奏で銀賞を受賞しました。

2月15日、結果報告のため役場仮設庁舎を訪れた田中柚綺部長は、「慣れない場所での演奏に緊張や戸惑いもありましたが、全力を出し切り、悔いのない演奏ができました」とすがすがしい笑顔を見せました。



6年生の部員(左から武田凛乃さん、赤星凜子さん、田中部長)と谷頭明美先生が町長へ結果を報告



㊦各分団が訓練の成果を発揮した通常点検 ㊧標的を目掛けて放水

## 3年ぶりに開催 消防団の仕事始め

第69回益城町消防団出初式

木山中サブグラウンドで2月26日、益城町消防団出初式が3年ぶりに開催され、通常点検と標的倒し競技が行われました。

通常点検は、指揮者の号令により一斉に行動を起こすという部隊行動の基本となるもので、分団ごとに実施。団員たちは、日頃の訓練の成果を見事に発揮しました。

標的倒し競技は、火点に見立てた標的を倒すまでの時間を競うもので、第5分団(津森)が1分36秒で優勝、1秒差で第2分団(広安)が準優勝という結果でした。



㊦紙芝居の世界に入り込んで写真撮影 ㊧願い事を書いた星を飾る

## お星さまでいっぱい

児童館まつり「星に願いを」

保健福祉センターはびねすで3月4日、児童館まつり「星に願いを」が開催されました。

まつりには、乳幼児親子から小学生までの約50人が参加。多目的室に参加者全員が集まり、音楽に合わせた指遊びや手話、職員によるお星さまの歌に合わせたダンスや大型紙芝居などが行われました。

その後、参加者たちは星に願い事を書いて飾ったり、でんでんたいこを作ったり、記念撮影をして、お星さまでいっぱいのまつりを楽しんでいました。



たくさんのご参加ありがとうございました

Pickup Plus+  
今月のプラス

「ましき健康づくり応援ポイント事業」の年度末抽選会を行いました。令和4年度は、過去最多の477人が抽選に応募。当選した100人には、町内のお店で使える商品券を送付しますので、楽しみにお待ちください。令和5年度のポイントカードは、保健福祉センターはびねすや役場健康保険課で配布しています。ぜひご参加ください。

## 「子育て支援アプリ ましきっずナビ」提供開始

利用料  
無料

町では、妊娠から出産、子育てまでをフルサポートするスマートフォン用母子手帳アプリ「子育て支援アプリ ましきっずナビ」の提供を、4月3日から始めます。



アプリには、これからの子育てに役立つ機能がたくさんあります。ぜひ紙の母子手帳と併せてお使いください。

アプリストアからダウンロードして  
カンタン登録! (App Store、Google Play共通)



または

Web版もあります ▶ URL <https://www.mchhjp>

### こんなことはありませんか？

- ・お腹の赤ちゃんの成長や、一生に一度のイベントを大切に記録したい
- ・妊娠中の身体の状態ってどうなっているの？ 自分の身体のことだからちゃんと知っておきたい！
- ・これから必要になる届け出や手続きの情報を逃さず知れたらいいのに…
- ・子どもの発育や予防接種など、出産後のこともいろいろ不安…
- ・予防接種って種類が多くて複雑！ もっと簡単にスケジュールを立てられたらいいのに…
- ・子どもの健診の日程はいつ？
- ・子どもが遊べる施設ってどこにあるの？ 子育てイベントっていつやってるの？

ましきっずナビで解決! 例えば…

妊娠期  
の人は



妊娠中の記録を  
グラフで確認

簡単にできる記録を行うと、お母さんや赤ちゃんの体重が自動でグラフになり、変化を確認できます。変化に応じて医師監修のメッセージも表示され、今の自分の状態が分かります。

出産後  
の人は

たくさんあって忘れがちな予防接種の  
スケジュール管理をカンタンに

出産日と接種状況に応じて最適な接種日を自動表示。接種予定日が近づくとプッシュ通知でお知らせします。

子どもの成長をカンタンに記録

約150種類のイベントを、写真とコメント付きで記録できます。



家族みんなで共有できる

成長記録や思い出を、お父さんやおじいちゃん・おばあちゃんと共有できます。みんなで成長を見守りましょう。

他にも便利な機能がたくさん! ぜひご利用ください。

注意 このアプリは、電子ならではの便利な機能で紙の母子手帳を補完するものです。健診や予防接種の時は母子健康手帳が必要です。

問 保健福祉センターはびねす ☎ 234-6123

## 傷病手当金(国保・後期対象)の支給対象期間延長

新型コロナウイルス感染症に感染した(疑い含む)被保険者などを対象とした傷病手当金の支給対象期間を5月7日(日)まで延長しました。対象者や要件

などは、町ホームページでご確認いただくか健康保険課 保険年金係へお問い合わせください。

問 健康保険課 保険年金係 ☎ 286-3113

## 待ち望んでいた4年ぶりの開催「第31回益城復興木山初市」

3月11日、12日の2日間にわたり、町総合体育館駐車場で第31回益城復興木山初市が開催されました。両日とも天候に恵まれたこともあり、老若男女多く

の人たちが訪れ、名物「市だご」をはじめとした露店での買い物や、ステージイベントを楽しみました。その様子を写真で紹介いたします。



**11日**  
 写真説明/1 力強い演奏でオープニングを飾った益城紅太鼓 2 司会を務めた榎山結さん 3 ダンススクールリズムマーケットのHIPHOPダンス 4 5 露店の食べ物に舌鼓 6 牛深ハイヤ「桃の会」 7 やうちブラザーズ 8 益城中生徒が軽食販売・射的コーナーでボランティア 9 10 市だごは町商工会女性部の手作り 11 熊本商業高生徒が販売の手伝い 12 市だご販売は常に行列

**12日**  
 写真説明/13 2日目のオープニング、肥後益城躍進隊の踊りで会場がヒートアップ 14 きくちくん 15 スタジオW ダンスサイト★リーのダンス 16 この日の司会は松村奈央さん 17 ひな祝い福まき 18 楽しいステージの連続に来場者も楽しそう 19 葉山悠介さんが華麗なダンスを披露 20 お楽しみ抽選会では木山中生徒がボランティア 21 22 23 会場には多くの人を訪れました

Pickup Plus +  
 今月のプラス

おおさと  
 大正12年2月12日生まれの大里ミドリさん(安永4町内)が100歳の誕生日を迎え、百歳表彰を受けました。  
 20年前から週1回デイサービスに通いながら、現在も自宅で元気に暮らしている大里さん。笑顔で表彰状を受け取り、「子どもや孫、デイサービスの人たちにとっても良くしてもらっているおかげで元気です」と感謝を述べました。

## 継続的な活動で美しい地区を保つ

古閑老人クラブ 県緑化環境美化功労者表彰

古閑老人クラブが、令和4年度熊本県緑化環境美化功労者表彰を受けました。

同表彰は、緑豊かな潤いあるまちづくりのために長年活動してきた個人・団体の功績をたたえるもので、今年度県内で4団体が受賞。同クラブは、花の植栽や草取り、公民館やお地藏さんの掃除など、継続的に緑化・環境美化活動を行っています。

同クラブの福永幸也さんは、「地区の人たちが昔から続けてきたことの結果です」と喜びを語りました。



2月17日報告に訪れた(左から)中村信子さん、福永さん、野口幸子さん



左から上益城地区労働者福祉協議会の坂井徳明会長、酒井教育長、こくみん共済coop熊本推進本部の園田海舟本部長

## 楽しく学ぶ交通ルール

こくみん共済coopから町教育委員会に交通安全マップ贈呈

3月7日、こくみん共済coop(全国労働者共済生活協同組合連合会)から町教育委員会に「7才の交通安全マップ」が贈呈されました。

マップは、小学校入学に伴い行動範囲が広がることから交通事故による死傷者数が突出して多い7歳児を守るため、同共済が取り組む「7才の交通安全プロジェクト」の一環として、金沢大学と共同で開発。間違い探し形式で楽しく交通ルールを学ぶことができます。

各小学校1年生の交通安全教育に活用される予定です。

## 2つのイベントでサンジの誕生日を祝福

JAL折り紙ヒコーキ教室とサンジ誕生日セレモニー

3月2日、JAL折り紙ヒコーキ教室とサンジの誕生日セレモニーが開催されました。

町と連携協定を結ぶ日本航空株式会社(JAL)が主催する折り紙ヒコーキ教室には、益城中央小の3年生約80人が参加。制作した折り紙ヒコーキに、サンジへのお祝いメッセージや自分の夢などを記入しました。

サンジ像周辺で行われたセレモニーでは、児童たちが一斉に折り紙ヒコーキを飛ばし、サンジファンの人たちが麦わら帽子文字のパフォーマンスを披露。その後、3月9日に誕生日を迎えるフランキーの像が設置されている高森町への海賊旗引き渡しが行われ、盛り上がりを見せました。

1 麦わら帽子で「サンジ」の文字を作るファンの皆さん 2 客室乗務員などJALスタッフが折り方を丁寧に説明 3 益城町から高森町へ海賊旗の引き渡し 4 サンジ像を囲むように参加者が集い、一斉に折り紙ヒコーキを飛ばした



©尾田栄一郎/集英社 ©2010 熊本県くまモン(撮影日:令和5年3月2日)

■ イベント ..... 町文化会館 ☎286-1511



**アーミーサウンズ in ましき**  
 公演日 4月22日(土)  
 午後2時  
 入場料 無料(全席自由)  
 整理券 配布中

情熱の肥後

Duo リサイタル Vol.12

公演日 4月29日(土)午後3時  
 入場料 全席自由 3,000円  
 大学生以下 1,500円  
 ブルーム会員 1,500円

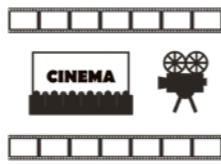


■ CINEMA ..... ミナテラス ☎287-8411

4月30日(日)無料映画上映会  
 場所…ミナテラス視聴覚室  
**おしりたんてい(アニメ)**

午前10時～11時  
 21話～23話  
 午後2時～3時  
 24話～26話

「フォーム、においますね」のセリフでおなじみのレディーに優しく、スイートポテトが大好きな名探偵・おしりたんていが、どんな事件もプツッと解決!



■ BOOK ..... 町図書館 ☎287-8411

どこでもタクシー

鈴木まもる / さく・え 文溪堂

ジュンくんは、“どこでもタクシー”の運転手。ライオンさんを飛行場へ、カンガルーさんとハナグマさんを新幹線の駅へ送ります。ジュンくんは今日も大活躍! 最後のお客さまは?



開館 … 火・木～日曜日 午前10時～午後6時  
 水曜日 午後0時～8時  
 休館 … 月曜日(祝日の場合は翌日)、毎月第3金曜日

霸王の轍

相場英雄 / 著 小学館

北海道警捜査二課長に着任することになった榎山順子。ススキノで起きた国交省技官の転落事故と、道内の病院での贈収賄事件の背景に、鉄道行政の闇があることを知り…。



あたらしい時代の開運大全

谷口令 / 著 ダイアモンド社

開運術の本質を知り、実践方法をアップデートすれば、あっという間に願いがかなう。成功者が実践する、運気を上げる新常識を一挙公開。



短歌

末武 有二 選

大地震から七年の春待ち望む新庁舎の全貌見え来る  
 安永 守住 孝子  
 旨かだご作る叔母逝き幾とせか市だご買いて  
 惣領 島田 廣子  
 清書して達成感に浸りつつ見上げる空に雲一つなく  
 広崎 大原 郁  
 気にかかる桜の便り今年こそマスク外して乾杯しよう  
 宮園 秋月 充博  
 賑やかに話を重ね人歩く温もり残る春の夜道は  
 馬水 倉本研一郎  
 恋の日に隙間もれなくチョコを詰めデコポン一箱孫らに送る  
 木山 本田 龍子  
 息子との口論済んで本を読む私の姿に息子ほっこり  
 江津 高田美佐子  
 里の寺納骨された義父の前身合わせ祈る子等の安泰  
 広崎 日野ヒロ子  
 誕生日風冷たいが澄んだ空日々正淑に歳重ねたい  
 惣領 新居 露子  
 川岸で鶯の声聞いている菜の花咲いた桜も近い  
 惣領 甲斐 道夫  
 久しぶり夫と食べる桜餅未だ嫁かぬ娘の大好きな色  
 木山 赤城 香織

投稿は、一人一首(句)でお願いします。

俳句

河野 全平 選

竹の子に猪の親子がうちの庭  
 四歳の孫が差し出すチョコの味  
 寒い朝花に隠れる紋白蝶  
 山波へ深呼吸する秋津川  
 啓蟄や背にぬくみの草むしり  
 マスクとりて春の電車や窓の風  
 らつきようを漬けて菜の花摘み出る  
 ドカ雪に死んだ人々悼みけり  
 神前に子らの拍手山笑ふ  
 一句鑑賞  
 どこからか猫きて座る梅日和  
 熊本市 三重野友子

川柳

布田川左門 選

『お題』 自由詠  
 甲子園と大阪場所がせめぎ合ふ  
 ニッポン総理電撃訪問ウクライナ  
 将棋六冠青年聡太の駒さばき  
 国際線クマモト空港リニユーアル  
 『お題』 「自動運転」または「空とぶ自動車」  
 カップルがバイクに跨り富士登山  
 雲海をヨットのよう自動車ゆく  
 自動運転「行先設定」桃源境  
 自動運転「ハワイ到着五分前」  
 雲の恋人  
 阿蘇の雲海  
 ノアの箱船  
 音声案内  
 お茶の間テレビ  
 永田ウオッチャー  
 藤井そうた  
 空港 雀

次回のお題 「選挙権」または「その一票」

投稿は投稿者の住所、電話番号を必ず記入し、役場広報係まで。締切は毎月15日(必着)です。

益城の文化財 掘り出す益城 町文化財保護委員会

杉堂

かなふねやま こんびらぐう  
**金船山の金毘羅宮と**  
 ばとう  
**馬頭観音像**

杉堂の村中を抜け、四賢婦人記念館を右に見ながらS字状の坂道を上ると、高遊原の台地に出ます。その右手にある小さな丘が金船山です。「ふるさと地名漫歩」によると、昔「唐の国」の船がここで転覆して丘になったことから「唐船さん」、それがなまり「金船さん」となったとされています。

金船山には「金毘羅宮」と「馬頭観音」を祭った2基の祠があります。金毘羅宮は船乗りの守護神であるとされていますが、この金毘羅宮には次のような民話があります。

天保年間、大飢饉に見舞われ餓死者が続出した。その悲惨さを憂えた当時の庄屋・吉本多治右衛門は、その年の年貢の先延ばしを郡代に願ひ出て許された。

しかし、翌年も一滴の雨も降らず、田畑の作物は枯れ死寸前で、飢饉は避けられない状況であった。「これでは今年も年貢は納められない。村人も救えない」と覚悟を決めた多治右衛門が、ある日の夜、山に登り、まさに腹を切らんとしたその時であった。「多治右衛門、腹を切つて死ななくてもよい。すぐ雨が降って今年も豊作である」という神のお告げが聞こえた。驚いた多治右衛門は、その声の主に名前を聞いたところ、「四国の金毘羅大明神である」と言われ、雲の彼方に消えて行かれた。

すると、お告げのとおり明け方から雨が降り、その年はこれまでになく大豊作となった。多治右衛門は、金毘羅大明神さまのおかげと四国へお礼参りに行き、金毘羅大明神の分霊を頂いて帰り、この地に「作物の神様」として祭った。

熊本地震後、鳥居と祠が修復されたこの小丘地帯は、地域の人々により大切にされ、毎年9月1日の「八朔の節供」には、地区の役員や農家の人々によるお参りが行われています。

参考文献・協力  
 「ましきの民話」松野國策  
 坂本播義氏(元文化財保護委員)記録簿  
 益城町文化財保護委員会

地域安全ニュース 悪質業者に「注意を！」

突然訪問してきて商品の押し売りをしたり、強引に貴金属類を引き取ろうとしたりする悪質業者に  
関する相談が急増しています。

■悪質業者の特徴

- ・突然訪問してくる
- ・「不用品はない」と断っても、帰ろうとせず長時間居続ける。
- ・会社の住所や連絡先が確認できない。
- ・近所をトラックで巡回している。

■被害防止のポイント

- ・誰かが訪ねてきたら、まずはインターホン越しに対応する。
- ・不要な物は、はっきり断る。
- ・断っても相手が帰らない時は、御船警察署に通報を。緊急の場合は110番通報をしてください。
- ・断れずに契約してしまった場合は、すぐに消費者ホットライン「1888」へご相談ください。

御船警察署・御船地区防犯協会連合会 ☎ 282・1110

交通安全ワンポイント 子どもたちを交通事故から守ろう

4月は新入学の季節です。慣れない道路を歩いて登校する新入学生を、地域の力で交通事故から守りましょう。

■地域の人たちは

- ・交通ルール遵守の手本を示す。
- ・思いやりの気持ちを持つ。
- ・子どもの急な飛び出しに備える。

■保護者は

- ・一人歩きをさせない。
- ・チャイルドシートを正しく使用する。

■子どもに教えること

- ・横断歩道では、手を上げて左右の車が止まったことを確認してから渡る。
- ・信号が青でも右左折の車に注意すること。
- ・車から子どもが見えにくいこと。
- 子どもの安全教育のポイント
- ・繰り返し何度も教える。
- ・子どもの目線で危険な交差点などを一緒に考える。

御船警察署 御船地区防犯協会連合会 ☎ 286・3210

人権教育シリーズ

益城町教育委員会

Vol.503

「思い込み」の怖さに気付くこと

4月、新しい年度が始まりました。新しい環境や出会いに、希望や不安が混じり合います。人との出会いが、安心できるものでありたいと願うことは、誰にとっても大切なことであると思います。

最近、性的に少数の立場である人々への政府関係者による差別発言が明らかになりました。新聞の報道によりますと、その政府関係者は「隣に住んでいたらいやだ。見るのもいやだ」、「(LGBT理解推進法に)反対する人はけっこういる」などと発言しています。この発言の背景には、「きっと他の人もそう思っている」という自分の予断と偏見があったのではないのでしょうか。

差別をなくすための取り組みでは、「相手の立場に立つ」という考え方が提案されてきました。これは、自分の今までの考え方と異なる考え方を理解し、受け入れるということです。さらに、「相手の立場」とは「社会的に弱い立場」という意味も含まれています。その人が「弱い」のではなく、「立場が弱い」のです。

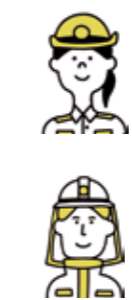
「他の人もそう思っている」という思い込みの中には、自分が多数の側にあり少数の人たちの考えを理解することが難しいということに気付いていない場合があります。社会的に弱い立場に立って物事を考えるということは、普段はあまり意識しないことです。知らず知らずのうちに、「自分が正しい」と思い込んでしまうのです。

新聞記事の中では、この問題の解決策として人権感覚の問題を取り上げています。少数の人たちに目を向けることも、人権感覚として大切であると訴えています。思い込みの怖さに気付くことも、部落差別をはじめあらゆる差別をなくす取り組みの一つです。私たちが人権問題を、自分の問題として考えるきっかけにしたいらと思います。

令和5年 町内・御船署管内 事故・事件の発生状況

事故・犯罪区分	町内		御船署管内	
	2月中	累計	2月中	累計
人身事故	3	7	9	18
物損事故	44	128	124	336
空き巣	0	0	0	0
自販機狙い	0	0	0	0
万引き	0	0	0	1
オートバイ盗	0	0	0	0
自転車盗	1	1	1	4
車上狙い	1	2	1	2

御船警察署 御船地区防犯協会連合会 ☎ 282・1110 ☎ 261・2665



令和5年 町内の火災等発生状況

発生区分	2月中	累計
建物	0	0
車両	0	0
林野	0	0
その他	0	0
警戒出動	0	0
救急出動	126	301
救助出動	0	0

益城西原消防署 ☎ 286・2119

益城西原消防署を含む熊本市消防局管内では、コロナ禍以降、救急車の要請が急激に増えています(令和4年の救急出場件数は過去最高)。要請が集中し、現場に近い救急車が他の事案に出場している場合、遠くの消防署から出場するため到着まで時間を要することがあります。一刻も早く救急車が必要な人のもとに到着できるように、適正な利用をお願いします!

県では、県内に在住または滞在している人の夜間における救急・小児救急に関する相談を受け付けています。熊本県夜間安心医療電話相談「#7400」、熊本県子ども医療電話相談「#8000」をご利用ください。詳しくは県ホームページをご確認ください。

【#7400】  
【#8000】

益城西原消防署 ☎ 286・2119

人権についての電話による相談窓口(平日のみ)

- 同和問題をはじめとするさまざまな人権問題  
熊本県人権センター ☎ 384-5822  
午前9時～正午と午後1時～4時
- 法律問題、人権問題、人権侵害への救済について  
みんなの人権 110番 ☎ 0570-003-110  
午前8時30分～午後5時15分
- 女性の人権  
女性の人権ホットライン ☎ 0570-070-810  
午前8時30分～午後5時15分
- 障がい者の人権および権利擁護  
障がい者 110番 ☎ 354-4110 午後1時～5時
- 子どもの人権  
子どもの人権 110番 ☎ 0120-007-110  
午前8時30分～午後5時15分
- いじめについて  
益城町いじめ電話相談 ☎ 286-1770  
午前8時30分～午後5時15分
- さまざまな人権問題  
益城町福祉課人権対策係 ☎ 289-1400  
午前8時30分～午後5時15分

MASHIKI TOWN 結婚対策協議会 クローバーまじき ニュース For Good Marriage

Vol.73



～婚活～お手伝いします!

益城町結婚対策協議会(クローバーまじき)では、登録者を随時受け付けています。初婚・再婚は問いません。年齢制限もありません。ご興味のある方はお気軽にご相談ください。

対象者  
女性：独身の人  
男性：町内在住か在勤で独身の人  
登録期間 申込日から2年間  
登録料 無料  
登録申請の窓口

- ・平日(午前9時～午後5時) 総務課 男女共同参画係
  - ・夜間(火・金曜日の午後6時～9時) 復興まちづくりセンターにじいろ
- ※休日窓口を開設する場合は、ホームページでお知らせします。

問 益城町結婚対策協議会 (総務課 男女共同参画係)  
☎ 286-6665 FAX 286-4523  
danjyo@town.mashiki.lg.jp

# Mashiki Photography

投稿された写真は、町の広報媒体に使用される場合があります。また、人物等の肖像権については一切責任を負いかねます。

マシキ フォトグラフィー

皆さんのとっておきの益城町を教えてください



『春の藻川』  
岡本千恵子さん  
撮影場所：砥川



『福田桜』 石川隆誠さん 撮影場所：川内田



『春が来た』 矢野瑞枝さん  
撮影場所：浄真寺(田原)



『笑い声の後の空に輝く』  
福島ショウタさん  
撮影場所：潮井自然公園

投稿は①氏名 ②住所 ③撮影場所 ④作品名を明記し mashikiphoto@gmail.com へ送信してください

## 広報クイズ

正しいもの、または問題本文の中の○に当てはまるものを選択し、記号で回答してください。全問正解者中 10 人に、500 円分の図書カードをプレゼント!

問題1 ヒント…P10

役場の一般業務が新庁舎で開始されるのは、5月何日から?

- A…1 B…3  
C…5 D…8

問題2 ヒント…P16

母子手帳アプリの名称は、「子育て支援アプリ ○○○○ナビ」。

- A…ましきっこ B…ましきっず  
C…ましきのこ D…ましきーず

問題3 ヒント…P29

令和5年度の町公民館講座の数は?

- A…5 B…6  
C…7 D…8

応募方法

回答フォーム →  
または、  
はがきに答えと住所、氏名を記入し、〒861-2295 益城町役場「広報クイズ」係へ。



応募締切日… 4月10日必着

前月号の正解… ① - C ② - C ③ - C

当選者(敬称略)… 木村優月、松村勝之、内田夢望、山下久子、原悠理、安田こうろう、塩田麻陽、石原みずき、小嶋心士、藤田香

応募総数…106通 全問正解数…103通

## イラスト・絵手紙

絵手紙  
ありがとうございます!

古閑 今富正己さん



絵手紙  
ありがとうございます!

島田 森田美美さん

## ご意見・ご感想

投稿されたご意見・ご感想の一部を紹介します(敬称略)。匿名を希望する場合は、氏名の横にその旨を明記してください。ペンネームでもOKです。また、イラストも募集しています。

毎月見るのを楽しみにしています! 写真が豊富なので、家族で見やすいです。新しい公園にも行ってみたいと思います。 P.N まろん

志賀哲太郎さん、素晴らしい人ですね。台湾は台北に2度ほど行きましたが、台中市もいい所でしょうね。ぜひ行ってみたいです。砥川 廣瀬樹子

潮井自然公園の記事を見て、行ってみたいなあと思いました。 匿名希望

潮井自然公園完成! 素晴らしい公園ができてますね。お弁当持参で孫と一緒にいきたいです。 P.N ひなちゃんばあば

「舵を切る」が、ついに最終回でしたね。先日、四賢婦人記念館に行き、矢嶋家の素晴らしい女性たちの生涯について詳しく知ることができました。潮井自然公園と四賢婦人記念館にまだ行ったことがない人は、ぜひ訪ねてみてください。 匿名希望

わがまち散歩、毎号楽しみにしています。 広崎 松村勝之

## わが家のペット

- ① 種類
- ② 飼い主
- ③ 行政区



(左から)  
大福 ちゃん  
大黒天 くん  
大吉 くん

- ① フレンチブルドッグ
- ② 川上陽さん
- ③ 寺迫

# みんなのひろば

こんにちは! 赤ちゃん

## わが家の天使



いまよし とうり ちゃん  
今吉 桃理 ちゃん  
(馬水北)

抱っこ大好き♡お姉ちゃん、お兄ちゃん、ちび姉ちゃん、ちび兄ちゃん、いっぱい遊んでね♪

パパ永さん ママ千華さん

さんどう みう ちゃん  
権藤 美羽 ちゃん  
(市ノ後)

たくさんの家族やお友達、動物に囲まれて幸せいっぱいです!

パパ達彦さん ママ美穂さん



とみた いっしん くん  
富田 逸心 くん  
(広崎2町内)

ひいじいちゃん、ひいばあちゃん、いつも遊んでくれてありがとう☆大好き!

パパ大貴さん ママ美里さん



えじり ぶく くん  
江尻 福 くん  
(広崎5町内)

じいじ、ばあば、いつもまでも元気でおってね! いろんな所に連れて行ってね♡

パパ鉄也さん ママ杏梨さん





- Information
- Event
- Consultation
- Recruitment
- Lecture

## お知らせ

### 固定資産課税台帳の閲覧

次の期間、固定資産課税台帳の閲覧ができます。証明書として発行する場合は、1部当たり300円の手料が必要です。

また、期間内は、「土地・家屋価格等縦覧帳簿」の縦覧もできます。  
 期間：4月3日④～5月31日④  
 午前8時30分～午後5時15分

※④・⑤・祝日を除く  
 場所：益城町役場 税務課  
 閲覧(縦覧)できる人：  
 ・固定資産税の納税義務者  
 ・納税管理人  
 ※右記以外の人が閲覧(縦覧)する場合は、委任状が必要です。

持参物：  
 本人確認ができるもの(マイナンバーカード、運転免許証など)  
 ② 役場税務課 固定資産税係  
 ☎286・3380

近くの養蜂家と巣箱の位置や防除計画などの情報を事前に交換するとともに、ミツバチや巣箱に農薬がかからないよう十分注意しましょう。  
 ② 県農業技術課  
 ☎333・2381  
 ☎333・2401

### 果樹経営支援対策事業・果樹未収益期間支援事業説明会

郡内で果樹優良品目・品種への改植や新植を計画している農業者に対する支援事業の説明会を開催します。  
 日時：(益城地区)5月17日④ 午後1時30分～  
 場所：JAかみましき益城支所2階 大ホール  
 対象：  
 ・60歳代までの農家  
 ・果樹農業の後継者がいる農家  
 ・上益城地区果樹産地構造改革計画実現に貢献できる農業者(要相談)  
 ② JAかみましき第2営農センター 園芸課  
 ☎286・9250

### ストップ！ 農作業事故

毎年、県内で10人近くの尊い命が農作業事故で失われています。特に65歳以上の高齢者による事故や、トラクターなどの農業機械による転落、

### 津森地区乗合タクシー 本格運行開始

昨年11月から3月まで運行実験を行っていた「津森地区乗合タクシー」が4月から本格運行を開始します。運行内容は、これまでと変わりません。利用方法や料金など詳しくは、本紙令和4年11月号か町ホームページをご覧ください。

津森地区内の自宅と木山・広安地区13カ所の指定停留所をつなぐ乗合タクシーを、ぜひご利用ください。  
 ② 役場企画財政課 復興企画係  
 ☎286・3223

### エコロジー推進のための補助

町では、エコロジー推進につながることに對し、補助を行っています。補助の条件や金額など詳しくは、町ホームページをご覧ください。  
 補助を行う事項：  
 ①生ごみ処理容器・処理機の購入  
 ②雨水タンク・雨水浸透ますの設置  
 ③省エネルギー機器(蓄電池)の設置  
 ④自治会などが行うリサイクル活動(リサイクル推進事業)  
 ② 役場住民課 環境衛生係  
 ☎289・8077

### 地下水を育む募金にご協力を

(公財)くまもと地下水財団では、

転倒事故が多く発生しています。農作業事故は、農業に携わる人なら、いつでも、誰にでも起こり得る事故です。事故を自分のこととして捉え、安全と命を最優先に行動することが大切です。事故防止の意識を持ち、農作業事故をなくしましょう。

農作業を行う際は：  
 ①農業機械を使う人、特に高齢者には、「トラクターに乗るときは安全フレームを立てて、シートベルトを忘れずにね」など、家族や仲間から声掛けを行いましょう。  
 ②道路やほ場の傾斜、路肩などの作業環境を確認し、事故を起こしにくい環境づくりを心掛けましよう。  
 ③機械の点検や清掃は、必ずエンジンを止めてから行いましよう。

② 役場産業振興課 農政係  
 ☎286・3277

### 協会けんぽの保険料率変更

協会けんぽ熊本支部の健康保険料率と介護保険料率が、3月分(4月納付分)から、左記の通り変更されます。  
 ※(内)は2月分(3月納付分)までの保険料率です。

健康保険料率：10・32%(10・45%)  
 介護保険料率：1・82%(1・64%)  
 ② 全国健康保険協会熊本支部  
 ☎340・0260



熊本県の宝である地下水を守るためにさまざまな活動を行っており、その財源を広く募ることを目的として、各市町村の役場などに募金箱を設置しています。

令和4年度には、皆様のご協力により総額58,391円の募金が寄せられました。お礼申し上げます。頂いた募金は、さまざまな地下水保全事業に活用しています。かけがえのない熊本の地下水を未来に残すため、ご協力をお願いします。  
 募金箱設置場所：益城町役場玄関  
 ② (公財)くまもと地下水財団  
 ☎227・6678

### 感電事故防止のお願い

感電事故防止のため、電線付近でこいのぼりの掲揚や魚釣りは絶対行わないようお願いいたします。万が一、こいのぼりや釣り糸が電線に掛かった場合は、自分で取ろうとせず、左記へ連絡してください。  
 ② 九州電力送配電(株) 熊本東配電事業所  
 ☎0800・777・9435

### ハンセン病元患者のご家族へ 補償金の支給制度

ハンセン病元患者のご家族を対象とした補償金の、厚生労働省への請求期限は令和6年11月21日です。

### 協会けんぽの「生活習慣病予防健診」自己負担額軽減

協会けんぽでは、皆さんの健康を守り続けるための新たな取り組みとして、4月から「生活習慣病予防健診」などの自己負担額を軽減します。  
 一般健診の自己負担額：  
 (軽減前)最高7,169円  
 (軽減後)最高5,282円  
 ※健診内容など詳しくは、全国健康保険協会ホームページの特設ページをご覧ください。  
 ② 全国健康保険協会熊本支部  
 ☎340・0260



### 危険物取扱者試験の案内

消防法の規定に基づき、令和5年度第1回危険物取扱者試験が次の日程で実施されます。  
 試験種類：甲種/乙種第一類/第六類/丙種  
 試験日：6月18日④  
 願書受付：  
 書面申請 4月17日④～24日④  
 電子申請 4月14日④～21日④  
 試験会場：熊本市、八代市、天草市、玉名市  
 願書・試験案内等配置場所：  
 (一財)消防試験研究センター熊本県支部、熊本市消防局、県内の消防本部および県総務部市町村・税

### 「ふるさとの川をきれいにしたい」を応援

県が管理する河川で、美化活動を行うボランティア団体などを募集しています。  
 希望に応じて、軍手やゴミ袋などの支給、傷害保険の加入、ごみの運搬・処分などの支援が受けられます。詳しくは、「くまもとマイ・リバー・サポート」で検索！きれいな川を保つために、皆様のご協力をお願いします。  
 ② 上益城地域振興局土木部 維持管理調整課  
 ☎0967・72・1102



### ミツバチへの農薬危害防止

カンキツ類の開花が始まり、ミツバチが訪花する時期になります。農薬を散布するときは、ミツバチに農薬による危害が生じないように、

務局消防保安課に配置  
 (一財)消防試験研究センター熊本県支部  
 ☎364・5005

### 催しもの

語り継ぐ 繋げる 講演会  
 熊本地震から7年目の追悼の集いを開催します。  
 宮城県の語り部・只野英昭さん、歌で災害支援をしている静音ちかさんなどを招いての講演会です。  
 日時：4月16日④ 午前10時開会  
 場所：交流情報センター 視聴覚室  
 ② 益城だいすきプロジェクト・きままに  
 ☎090・3072・7324

### 「まちサポ」のイベント

【eスポーツ体験会】  
 日時：4月18日④ 午前10時～11時30分  
 場所：まちづくり活動支援センター  
 定員：15人(先着順、要申し込み)  
 【益城の偉人・矢嶋家の人々を知る】  
 日時：5月7日④ 午後1時30分～3時  
 場所：交流情報センター 視聴覚室  
 ② 町まちづくり活動支援センター  
 ☎287・1611

くらしの情報に掲載しているイベントや講座などは、新型コロナウイルスの感染状況により中止/延期になる場合があります。あらかじめご了承ください。

令和5年度  
町公民館講座

実施期間 5月～翌年2月(季節の園芸のみ1月)  
申込期間 4月10日(月)～21日(金)  
※土・日曜を除く  
申込場所 生涯学習課窓口  
その他

各講座の内容などは、下記へお問い合わせください。

問 町教育委員会 生涯学習課  
(交流情報センターミナテラス内)  
☎ 286 - 3337  
M shogai@town.mashiki.lg.jp

講座名	日時	場所	費用	定員	持参品
美文字	第2・4㊟ 13:30～15:30	町総合体育館 会議室	テキスト代等 1,600円	20人 (先着順)	ボールペン
中国医療	第1・3㊟ 13:30～15:30	町総合体育館 多目的室	無料	20人 (先着順)	運動ができる服装、室内用靴、タオル、飲料水
優しいフィットネス	第2・4㊟ 14:00～16:00	町総合体育館 サブアリーナ ほか	無料	20人 (先着順)	運動ができる服装、室内用靴、タオル、飲料水
ふるさと学芸員	第1・3㊟ 14:00～16:00	交流情報センター ミナテラス 視聴覚室 ほか	テキスト代 2,200円	15人 (先着順)	筆記具
季節の園芸	第4㊟ 14:00～16:00	保健福祉センター はびねず 工作室	講座ごとに 材料費が必要	12人 (先着順)	なし
咲き織	第3㊟ 10:00～12:00	交流情報センター ミナテラス 視聴覚室	材料費 2,000円 (初回のみ)	10人 (先着順)	なし
そろばん	第1・3㊟ 10:00～12:00	交流情報センター ミナテラス 会議室 ほか	テキスト代 初心者 275円 6級～ 330円 3級～ 495円	15人 (先着順)	そろばん

はびねずのクママルシェ  
プレママ、ママのためのリラックスマルシェを開催します。ママ向け

スポーツ関連のイベントを開催中  
町内の施設で月に1回、①メジャースポーツ、②アダプトテッドスポーツ、③eスポーツのイベントを開催しています。参加費無料。開催日時や種目は、Instagramで確認してください。

問+Sプロジェクト(松山)  
☎080・5793・4953



みんなの掲示板  
「新たな挑戦」がConnetに集合  
熊本地震から7年。そして新生活の始まりでもある4月。Connetの「新たな挑戦」に協力してくれるお店が大集合！

出店者など詳しくは、Instagramをご覧ください。ご来場をお待ちしています。

4月16日㊟  
午前11時～午後4時

問 コワーキングスペースConnet  
☎090・6513・5710



▼掲載の申し込みは、掲載希望前々月末日までに、企画財政課 広報係(☎286・3223)へ。

新緑の飯田山を満喫！ 参加者募集  
春の飯田山を一緒に歩きましょう。参加費は、大人300円、小学生以下無料です。要申し込み。

5月13日㊟  
午前9時30分 集合・出発

問 ましき宝箱(岡野)  
☎090・6635・9585

友の会茶話会を開催  
テーマは、声と体のリハビリ(LSVT)です。

4月16日㊟ 午後1時30分～  
問 保健福祉センターはびねず  
多目的室  
☎090・9070・6846

問 さるくマ(野田)  
☎050・5579・3606

問 熊本市職業能力開発協会 検定訓練課  
☎285・5818

相談

不動産の賃貸借トラブル  
なんでも相談会

熊本県青年司法書士会では、不動産賃貸借契約に関する法律上の問題(司法書士法に定める業務の範囲内に限る)についての相談会を開催します。

相談は無料で、面談と電話どちらでもできます。お気軽にご相談ください。

日時：4月15日㊟  
午前10時～午後4時

場所：

くまもと県民交流館パレア10階  
会議室7(熊本市中央区手取本町8番9号)

相談専用電話番号：

364・0800(当日のみ有効)  
☎0968・69・0180

募集

くまもとプラスチック  
スマート店「募集」

県では、プラスチックごみの削減に取り組んでいる県内のお店を登録し、広くPRしていく「くまもとプラスチックスマート」

ラスチックスマート」活動を開始しました。プラスチックごみのお店の登録申請をお待ちしています！  
登録申請方法など詳しくは、県ホームページをご覧ください。  
問 県循環社会推進課  
☎333・2277



県シルバー作品展 作品募集

創作活動を通じて、高齢者の文化活動や社会参加、生きがいづくりを促進するため開催される、第35回熊本シルバー作品展の出品作を募集します。

部門：日本画、洋画、写真、書、彫刻、工芸の6部門

テーマ：特に定めなし

出品資格：令和6年4月1日時点で60歳以上である県内在住のアマチュア

出品作品：1人1部門1点。ただし2部門まで

費用：1点1,000円

応募：4月3日㊟～6月23日㊟に左記へ。詳しくは、役場福祉課と町教育委員会に置いてあるリーフレットをご覧ください

問 (一財)熊本さわやか長寿財団  
☎354・3083

「熊本のちの電話」電話相談員養成講座の受講生募集

生きる力や希望を失いつつある人に寄り添う「熊本のちの電話」では、第40期電話相談員を養成する講座の受講生を募集します。カウンセリングの基礎や電話対応を学ぶ講座です。

日程：前期 5月9日～9月19日  
後期 10月3日～翌3月19日

毎週㊟午後6時30分～8時30分  
会場：熊本YMCA本館(熊本市中  
央区段山本町4番1号)

対象：20歳以上70歳以下  
費用：前期10,000円、後期12,000円(学割あり)

申し込み：4月28日㊟までに左記へ

問 熊本のちの電話事務局  
☎354・4343

県立農大農業安全講座

(大特・けん引)受講生募集

農業安全啓発と農耕車限定の大型特殊、けん引技術習得のための講座が県立農大で開催されます。

対象：①県内に居住する専業農家か第1種兼業農家の構成員で、年間150日以上自営農業に従事し、大型特殊車両の農業機械を有するか利用している人(予定も含む)

②県内に居住する県内の農業生産組

問 熊本市職業能力開発協会 検定訓練課  
☎285・5818

「技能検定」受検者募集

技能検定は、働く人たちが持っている技能・知識を一定の基準で検定し、国として証明する国家検定制度です。次の通り受検者を募集します。なお、試験実施期間などは、受検項目ごとに異なりますので、「熊本県職業能力開発協会」ホームページで確認ください。

募集期間：4月3日㊟～14日㊟

問 熊本県職業能力開発協会 検定訓練課  
☎285・5818

世界バドミントン連盟が主催するワールドツアーの中で、上から3番目の「Super500」という格付けに分類される大会が、令和5年から4年間、熊本で初めて開催されます。

世界で活躍する選手たちが一堂に会し競い合うこの大会には、町内企業である再春館製薬所に所属する選手も出場予定。

来月から同所所属の選手たちを紹介します。





**熊本マスタースジャパン 2023**


令和5年 **11月14日(火)~19日(日)**

# Super500 熊本で**初**開催

### 町長のちよっと一言 「創造的復興に向けて着実に歩を進めています」

3月末で閉鎖となった木山仮設団地で3月5日に開催された、元住民の皆さまが集う最後のイベント「お茶会」に、社会福祉協議会の会長として参加しました。当日は150人を超える参加があり、ボランティア提供の豚汁やまぜご飯などを食べながら、仮設団地で暮らした日々を思い出話をしたり、踊ったりして最後の日を楽しまれました。企画していただいた全ての皆さまに感謝いたします。間もなく熊本地震から7年を迎えようとしています。そのような中、3月28日に役場新庁舎が完成し、それに先立つ3月23日には、阿蘇くまもと空港新旅客ターミナルが供用開始。さらに、4月から東海大学阿蘇くまもと臨空キャンパスが開校するなど、益城町は、創造的復興に向けて着実に歩を進めています。

これまで復旧・復興が進んだのは、国や県、ボランティアなど全国からの温かいご支援はもちろんです。仮設住宅、災害公営住宅、地域などで心をひとつに力を合わせ、頑張られた町民の皆さまのおかげです。心から感謝申し上げます。



MASHIKI TOWN  
**CHIIKI-OKOSHI**  
「まち全体が  
学びの場」

**Vol.45**



**AI時代のキャリア教育**

テレビを見てみると、「今世の中にある仕事の〇％は、数年後にはなくなる…?」という話題を目にすることがあります。

技術革新によりタスクが自動化されることで、これからの仕事はどうなっていくのでしょうか。そのような中で、どのようにキャリアを積み上げていけばいいのでしょうか。

町内の中学校では、3学期に1年生を対象とした職業講話の授業がありました。講師一人の話全員で聞くのではなく、複数名のゲストの中から、自分で選んで話を聞きに行くスタイルでした。

さまざまな人生に触れること。自分の心の動きを感じる。自分で決めること。なんでもやってみること。これらの繰り返しが、正解が分からない中での、納得感があるキャリア形成につながっていくように感じます。

地域おこし協力隊  
**井下友梨花さん**

MASHIKI TOWN  
**CHIIKI-OKOSHI**  
「町に虹色の  
輝きを」

**Vol.11**



**つどいの場を引き継ぐ**

関東大震災から100年の節目を迎える今年、熊本地震からは7年を迎えます。

熊本地震の発生から月日がたち、普段の暮らしの中で当時の緊張を感じることは少なくなりました。生活や仕事、学校など多くの時間が日常に置き換わる中、前震の日である4月14日、「つどいの場」の開催をお手伝いするご縁をいただきました。このつどいの場は、元々木山仮設団地で6年続けられてきた活動で、団地閉鎖に伴い、復興まちづくりセンターにじろに引き継がれることになったのです。

引き継がれる過程で「熊本地震追悼の会」から「熊本地震4・14つどいの場」に名称を変更しました。当日立ち寄られる皆さんと、竹灯笼に明かりを灯し、大切な時間がにじろを起点として長く紡がれていくことを願います。

地域おこし協力隊  
**吉海雄大さん**

**乳幼児健診** 問 町保健福祉センターはびねす ☎ 234-6123

4月

- 4日 ☎ 4か月児健診  
対象者：R4.11.13～R4.12.18生
- 11日 ☎ 7か月児健診  
対象者：R4.7.29～R4.8.22生
- 13日 ☎ 3歳児健診  
対象者：R1.9.10～R1.9.25生
- 18日 ☎ 1歳6か月児健診  
対象者：R3.8.22～R3.9.10生
- 25日 ☎ 1歳6か月児健診  
対象者：R3.9.11～R3.10.5生
- 26日 ☎ 3歳児健診  
対象者：R1.9.26～R1.10.16生

5月

- 2日 ☎ 4か月児健診  
対象者：R4.12.19～R5.1.10生
- 9日 ☎ 7か月児健診  
対象者：R4.8.23～R4.9.23生

※対象者は予定です。状況により変更になる場合があります。

**善意の灯**  
社会福祉協議会 ☎ 214-5566

香典返しに替えて次の方々から寄付をいただきました。(敬称略)

お名前	(行政区)	故人
田上 憲一	( 辻 の 城 団 地 )	八重子
宮崎 タチエ	( 下 陳 )	下田隆義
黒川 慶文	( 惣 領 1 町 内 )	スミコ
山本 博行	( 中 尾 )	光男
堀口 秀敏	( 堂 園 )	山本スヤ
岡本 きさ子	( 安 永 4 町 内 )	岩下フサ子
山本 誠司	( 堂 園 )	ツギコ
山本 あさ子	( 安 永 1 町 内 )	久女子
石本 誠也	( 土 山 )	登美子
米原 セイ子	( 南 )	良博
寺本 孝昭	( 寺 中 )	チヨ子
作取 静博	( 辻 団 地 )	キヌ子
野口 幸子	( 古 閑 )	高之
福嶋 順子	( 平 田 中 )	敏行
森永 静	( 下 町 )	榮一

次の方から寄付をいただきました。  
昭和29年度福田小同窓会1組 前田勝、2組 奥永紘也

**ふるさと納税**

全国からたくさんの方から「ふるさと納税」を頂き、心より感謝申し上げます。

---

令和4年度  
**70,687件 9億9,191万円**


---

令和5年2月末現在

**編集後記**

◆「わがまち散歩」で見つけた千光寺参道の風景。桜満開の写真を撮るため、何度も開花状況の確認に行きました。咲き始めたと思っただけが、毎日天気予報とにらめっこ。青空と桜の写真は撮れませんでした。係⑥が、締め切り直前まで粘って撮影した表紙です。係⑥

♣先月の編集後記が「句わせ」みたいになってしまいました。この4年間、広報まじきに携わってくださった皆さまに、あらためて感謝申し上げます。これからもご愛読くださいますようお願い申し上げます。私はペンを置くこととします。係⑥





新型コロナウイルスの影響で変更になる場合があります。最新情報は、ホームページで確認してください。

日	月	火	水	木	金	土
2	3 ■母子健康手帳交付 ■子育て広場	4 ■時間外結婚相談窓口	5 ■心配ごと相談	6 ■夜間納税相談 ■住宅融資相談会	7 ■時間外結婚相談窓口	8 ■みんなのおはなし会
9 ■休日結婚相談窓口	10 ■母子健康手帳交付	11 ■時間外結婚相談窓口	12 ■おはなし ■心配ごと相談	13 ■おひざにだっこのおはなし会 ■夜間納税相談 ■住宅融資相談会	14 ■時間外結婚相談窓口	15 ■キッズタイム 10:30～ 申込4/6～14
16	17 ■母子健康手帳交付 ■子育て広場 ■せいさく	18 ■時間外結婚相談窓口 ■もの忘れ相談室	19 ■心配ごと相談	20 ■からだ de あそび ■夜間納税相談 ■住宅融資相談会	21 ■時間外結婚相談窓口	22 ■みんなのおはなし会
23 ■休日結婚相談窓口	24 ■母子健康手帳交付	25 ■専門医によるこころの相談 ■時間外結婚相談窓口	26 ■ふあん!ふあん!ままくらぶ 10:30～ 申込4/10～24 ■心配ごと相談	27 ■おひざにだっこのおはなし会 ■夜間納税相談 ■住宅融資相談会	28 ■誕生会 ■時間外結婚相談窓口	29
30	1 ■母子健康手帳交付 ■子育て広場	2	3	4	5	6

**保健福祉センター はびねす**

☎ 234-6123

- 母子健康手帳交付  
新型コロナウイルス感染拡大防止のため、個別に交付します(完全予約制)。
- 子育て広場(育児相談)  
完全予約制
- 専門医によるこころの相談  
完全予約制(相談日の1週間前締め切り)

**町図書館(交流情報センター内)**

☎ 287-8411

- おひざにだっこのおはなし会  
11:00～11:30
- みんなのおはなし会  
11:00～11:30

**益城町児童館 ☎ 234-6124**

- ふあん!ふあん!ままくらぶ
- キッズタイム ※要申し込み
- おひさま広場 10:30～
- からだ de あそび ■誕生会
- おはなし ■せいさく

**結婚対策協議会 クローバーまじき**

☎ 286-6665(平日)

- 結婚相談窓口  
平日 9:00～17:00  
総務課 男女共同参画係
- 時間外 18:00～21:00  
復興まちづくりセンターにじいろ

**税務課 ☎ 286-3116**

- 夜間納税相談 17:15～20:00

**福祉課**

- 家計改善相談  
予約制 ☎ 234-6113 (地域福祉係)
- 住宅融資相談  
予約制 10:00～16:00  
☎ 241-6180(独)住宅金融支援機構)
- 心配ごと相談 10:00～15:00  
役場仮設庁舎1階相談室  
☎ 214-5566 (社会福祉協議会)
- もの忘れ相談室 13:30～16:30  
役場仮設庁舎2階会議室2  
予約制 ☎ 214-5566 (社会福祉協議会)

**上益城広域消費生活相談室**

9:00～16:00

- 月 益城町 ☎ 286-3210
- 火 御船町 ☎ 282-1226
- 水 嘉島町 ☎ 237-1112
- 木 甲佐町 ☎ 234-3223
- 金 山都町 ☎ 0967-72-3133

※新型コロナウイルス感染拡大防止のため、原則として電話による相談のみ受け付けます。

**4月の休日当番医**

4月	日	診療科目	医師	電話番号	FAX
	2日(日)	おがた整形外科	(福富)	☎ 289-3301	☎ 289-3308
	9日(日)	ましきクリニック耳鼻咽喉科	(惣領)	☎ 287-8733	☎ 289-2095
	16日(日)	清水眼科	(惣領)	☎ 289-0288	☎ 289-0220
	23日(日)	ふくだ整形外科	(馬水)	☎ 286-7391	☎ 287-5333
	29日(土)	高本脳神経外科医院	(惣領)	☎ 289-0088	☎ 289-0007
	30日(日)	益城整形外科	(安永)	☎ 286-1818	☎ 286-1817

※変更などがある場合があります。事前に医療機関にご確認のうえ受診してください。

マイナンバーカードを持っていれば、  
役場開庁時間外でもコンビニエンスストアや  
福田・津森郵便局で各種書類を取得できます!

コンビニエンスストア: 土・日曜含む午前6時30分～午後11時  
福田・津森郵便局: 平日午前9時～午後5時

町ホームページ



LINE  
益城町



Instagram  
@mashiki\_town



Twitter  
@mashiki\_town

