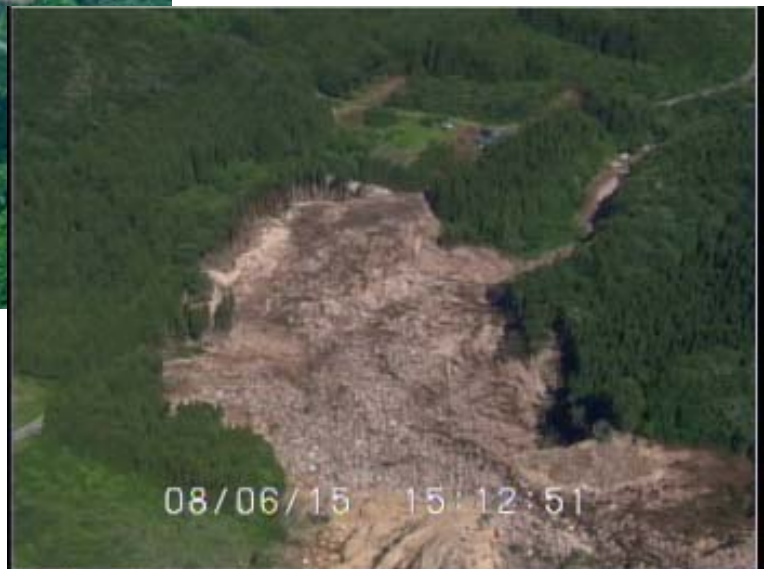


平成20年6月14日
平成20年岩手・宮城内陸地震
(第一報)



平成20年6月23日
国土交通省
東北地方整備局道路部

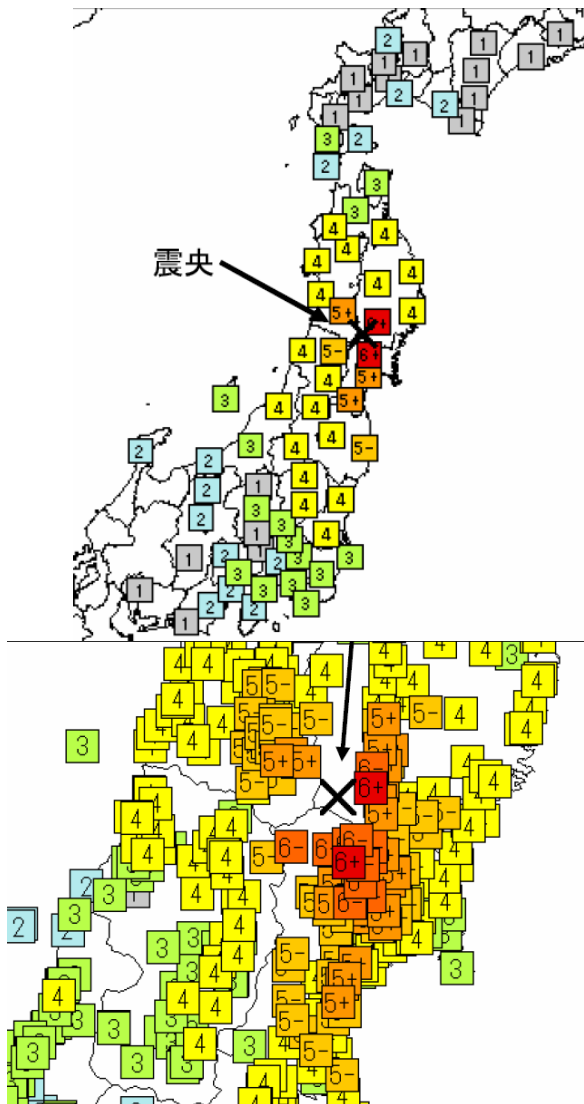
1.地震の諸元・余震発生状況

◆平成20年岩手・宮城内陸地震

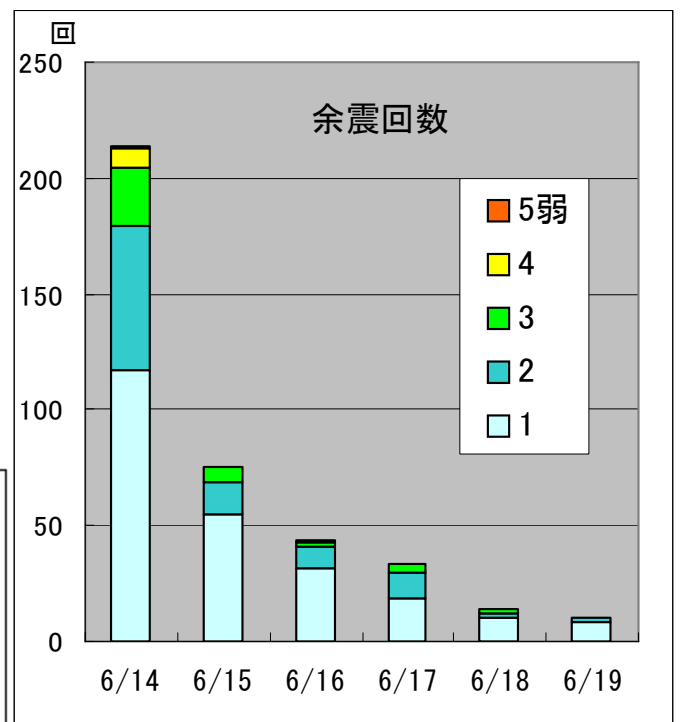
震度分布図 [M7.2(最大震度6強(推定))]

◆余震発生状況

6月20日 0時現在 390回発生



	1	2	3	4	5弱	合計
6月14日	117	62	25	9	1	214
6月15日	55	14	6			75
6月16日	32	9	2	1		44
6月17日	19	11	3			33
6月18日	10	2	2			14
6月19日	8	2				10
計	241	100	38	10	1	390



気象庁HPより

データ:気象庁

◆被害状況 6月20日8時00分現在

県名	人的被害			建物被災			火災
	死者	不明者	重軽傷者	全壊	半壊	一部破損	
岩手県	2		37		1	273	2
宮城県	8	9	251	4	5	103	1
秋田県		2	21			2	1
山形県			1			1	
福島県	1		2				
合計	11	11	312	4	6	379	4

消防庁発表

2.ドキュメント(6月14日)

●14日(土曜)

時刻	道路関連	その他
8:43	岩手県内陸南部でM7.2、最大震度6強の地震が発生。 東北地方整備局災害対策本部(非常体制)を設置。 所管河川・道路・港湾空港等の巡回点検を実施。 宮城、岩手、秋田各県が災害対策本部設置	
	一般道通行止め ・R398 宮城県栗原市花山本沢松田地内～秋田県境	
8:45	直轄国道巡視点検開始。 一般道通行止め ・R342 岩手県一関市巖美町野々宮地内 ・R397 岩手県奥州市胆沢区若柳地内 高速道路通行止め ・東北自動車道 福島飯坂IC～花巻IC ・秋田自動車道 北上JCT～横手IC ・金石自動車道 花巻JCT～東和 ・山形自動車道 村田JCT～山形蔵王IC ・三陸自動車道 仙台港北IC～利府塩釜IC ・仙台北部道路 利府JCT～利府しらかし台IC ・仙台東部道路 亙理IC～仙台港北IC 【NEXCO東】	運転見合わせ ・東北・山形・秋田新幹線 ・宮城・岩手・山形・青森・秋田各県の在来線 ・仙台市営地下鉄
8:50	政府が首相官邸の危機管理センターに官邸対策室設置、緊急参集チーム召集	
9:40	一般道通行止め ・R342 岩手県一関市巖美町野々宮地内～秋田県東成瀬村椿川檜山台地内 ・R397 岩手県奥州市胆沢区若柳地内～秋田県雄勝郡東成瀬村岩井川地内 ・R398 宮城県栗原市花山本沢松田地内～秋田県湯沢市皆瀬地内	
10:00	緊急災害派遣隊 (TEC-FORCE) 先遣班 (ヘリ調査) 派遣	
10:00まで		花巻空港・仙台空港・秋田空港・福島空港で滑走路点検。異常なく運用再開。
10:20	国土交通省非常災害対策本部設置	
10:21	町村信孝官房長官が緊急会見し、死者2人と発表。	
10:30	国土交通省情報連絡会議開催	
10:40	国道47号(岩出山跨線橋付近)の通行規制(片側交互通行)を発表	
11:00まで	点検の結果、整備局管内の直轄道路3箇所で見つかった被害を写真で発表。	
11:10	気象庁が「平成20(2008)年岩手・宮城内陸地震」と命名。	
11:40	国道4号(新荒瀬橋)の通行規制(上下線徐行通行) 国道112号(中山町)の通行規制(通行止め)を発表	
12:10	宮城県内の高速道路規制解除	
12:20		仙台市営地下鉄運転再開。
12:27	宮城県北部でM5.0、震度4の余震(緊急地震速報発表)	
12:40	国道112号(中山町)の通行規制(対面交通)を発表	
13:10まで	高速道路の通行止全面解除。 東北道の宮城県から岩手県の一部区間で速度規制を実施中。 【NEXCO東】	
13:20	緊急災害派遣隊 (TEC-FORCE) 先遣班として調査開始 (ヘリ調査)。14日のヘリ総運行時間10時間44分(2機)	
13:30ごろ		運転再開 ・東北新幹線仙台～東京間 ・山形新幹線全線 ・青森県の在来線 (東北新幹線仙台～八戸間、秋田新幹線は終日運休)
13:35	泉信也防災担当ら政府調査団を乗せた陸上自衛隊のヘリコプターが一関市に到着	
13:50		・奥州市の胆沢ダムで作業中の男性の死亡確認。死者は計3人に ・東北電力が女川原発の重要設備に被害なしと確認
14:00まで		運転再開 ・秋田、山形各県の在来線 ・宮城、岩手各県の一部在来線
14:10	国道112号(中山町)の通行規制解除	
	緊急災害派遣隊 (TEC-FORCE) 先遣班 (国交省緊急調査団) 派遣	
15:50		奥州市で土砂に押し出されたバスから約20人を救出
16:00ごろ	宮城県内の東北道、復旧工事のため通行規制実施。	
16:47	国道4号(新荒瀬橋)の通行規制解除	
16:48	道路点検終了	
17:49	国道47号(大崎市岩出山跨線橋付近)の通行規制解除	
18:00	国道4号(築館地内)の交通規制(片側交互通行)を発表	
18:05ごろ		線路上で停止していた新幹線3本の乗客計約2千人の救出が終わる。 運休：東北線の仙台～北上間、陸羽東線 それ以外の在来線は運転再開。
20:45ごろ		栗原市で土砂崩れに巻き込まれた作業員3人のうち2人の死亡が判明。地震による死者5人、行方不明10人、負傷者200人以上。【消防庁】

2.ドキュメント(6月15日～18日)

●15日(日曜)

時刻	道路関連	その他
早朝		東北新幹線をはじめとする岩手、宮城各県のJR線は、始発からほぼ平常運行。 一部在来線で徐行運転のため遅れ。
	TEC-FORCE現地調査開始(国道342号祭時(まつるべ)大橋)	
6:35	ヘリ調査開始。15日のヘリ総運行時間14時間12分(3機)。	
10:00	TEC-FORCE(土砂災害対策緊急支援チーム)が現地本部(一ノ関出張所)へ参集 気象庁は当分の間、岩手県、宮城県、秋田県の震度の大きかった市町村の大雨警報・注意報基準を引き下げて運用すると発表。	
12:00	宮城県で地すべり1件、がけ崩れ5件、秋田県でがけ崩れ2件を確認【国土交通省】	
13:30	冬柴大臣 防災ヘリにて現地視察(国道342号、荒砥沢ダム周辺、国道398号 他)	
18:00まで	一般道通行止め ・R342 岩手県一関市から秋田県東成瀬村まで ・R397 岩手県奥州市から秋田県東成瀬村まで ・R398 宮城県栗原市から秋田県湯沢市まで(土砂崩れ多数) このほか岩手・宮城・秋田県境の県道等で大きな影響【宮城・岩手・秋田各県HP】	地震による死者9人、行方不明11人、負傷者224人。【消防庁】
18:20	国道4号(築館地内)の通行規制解除	孤立者の救助は15日中にすべて完了。

●16日(月曜)

時刻	道路関連	その他
7:00	TEC-FORCE(道路調査班)17班87名(被災建築物調査班)1班4名 東北地整出発	
10:00まで	高速道路の速度規制はなし。【NEXCO】	住宅被害178棟。うち全壊2棟、半壊4棟【消防庁】
12:30	平井副大臣 防災ヘリにて現地視察(国道342号、荒砥沢ダム周辺、国道398号 他)	
13:20	ヘリ調査開始。16日のヘリ総運行時間7時間24分(2機)。	
16:30まで	・宮城県 土石流1件(栗原市) がけ崩れ6件(栗原市4件、大崎市2件) ・岩手県 がけ崩れ3件(一関市2件、奥州市1件) ・秋田県 がけ崩れ1件(湯沢市) ・福島県 がけ崩れ1件(いわき市) ・岩手・宮城県境の栗駒山周辺において複数の河道閉塞(震災ダム)が発生(4地区11箇所) 【国土交通省】	
18:00まで		地震による死者10人、行方不明12人、負傷者242人。【消防庁】

●17日(火曜)

時刻	道路関連	その他
9:25	ヘリ調査開始。17日のヘリ総運行時間15時間24分(3機)。	
18:00まで		住宅被害184棟。うち全壊4棟、半壊6棟【消防庁】 地震による死者10人、行方不明12人、負傷者266人。【消防庁】

●18日(水曜)

時刻	道路関連	その他
	福田首相現地視察(一関市、栗原市避難所激励 国道342号、荒砥沢ダム周辺、国道398号 他)	
7:00	TEC-FORCE第2次(橋梁点検)5班65名 出発	
11:00	国道342号祭時(まつるべ)大橋 現地調査結果報告	
13:00	TEC-FORCE第3次(道路調査班)1班5名 出発(R342被災状況調査)	
13:28	ヘリ調査開始。18日のヘリ総運行時間3時間0分(1機)。	

2.ドキュメント(6月19日～20日)

●19日(木曜)

時刻	道路関連	その他
6:30	TEC-FORCE第3次(道路調査班)2班14名 出発(R342被災状況調査)	
9:30	災害対策現地情報連絡員(リエゾン)を栗原市へ派遣	
12:56	ヘリ調査開始。19日のヘリ総運行時間2時間22分(1機)。	
15:00~	TEC-FORCE第4次(道路調査班)1班3名 出発(国道342号被災箇所復旧のための仮設道路に設置される橋梁等に対する技術支援実施)	

●20日(金曜)

時刻	道路関連	その他
15:00	TEC-FORCE調査結果報告(宮城県庁、栗原市役所、一関市役所)	
17:00	TEC-FORCE調査結果報告(岩手県庁)	

3.高速道路・国道・県道の通行規制(19日17時現在)

道路種別		全面通行止め 区間*(箇所)数	現在の規制区 間*(箇所)数	現在の片側交互通 行区間*(箇所)数	現在までの解除 区間*(箇所)数
高速道 路等	NEXCO管理	41	0	0	41
	公社管理	0	0	0	0
	直轄管理	0	0	0	0
直轄国道		3	0	0	3
補助国道		7	7	0	0
県道		19	16	1	2
合計		70	23	1	46

区間*: IC間、IC~JCT間を1区間で計上



4.国道(国土交通省管理)の被災状況及び対応状況(14日現在)



一般国道4号(宮城県栗原市築館地内)
 【新荒瀬橋に5~7cmの段差発生】
 ・発生直後から徐行により通行可能



【すりつけ作業状況】
 ・復旧完了(通行規制解除6/14 16:47)



一般国道47号(宮城県大崎市岩出山地内)
 【岩出山こ線橋に7~8cmの段差発生】
 ・発生直後から片側交互通行



【すりつけ作業完了状況】
 ・復旧完了(通行規制解除:6/14 17:49)

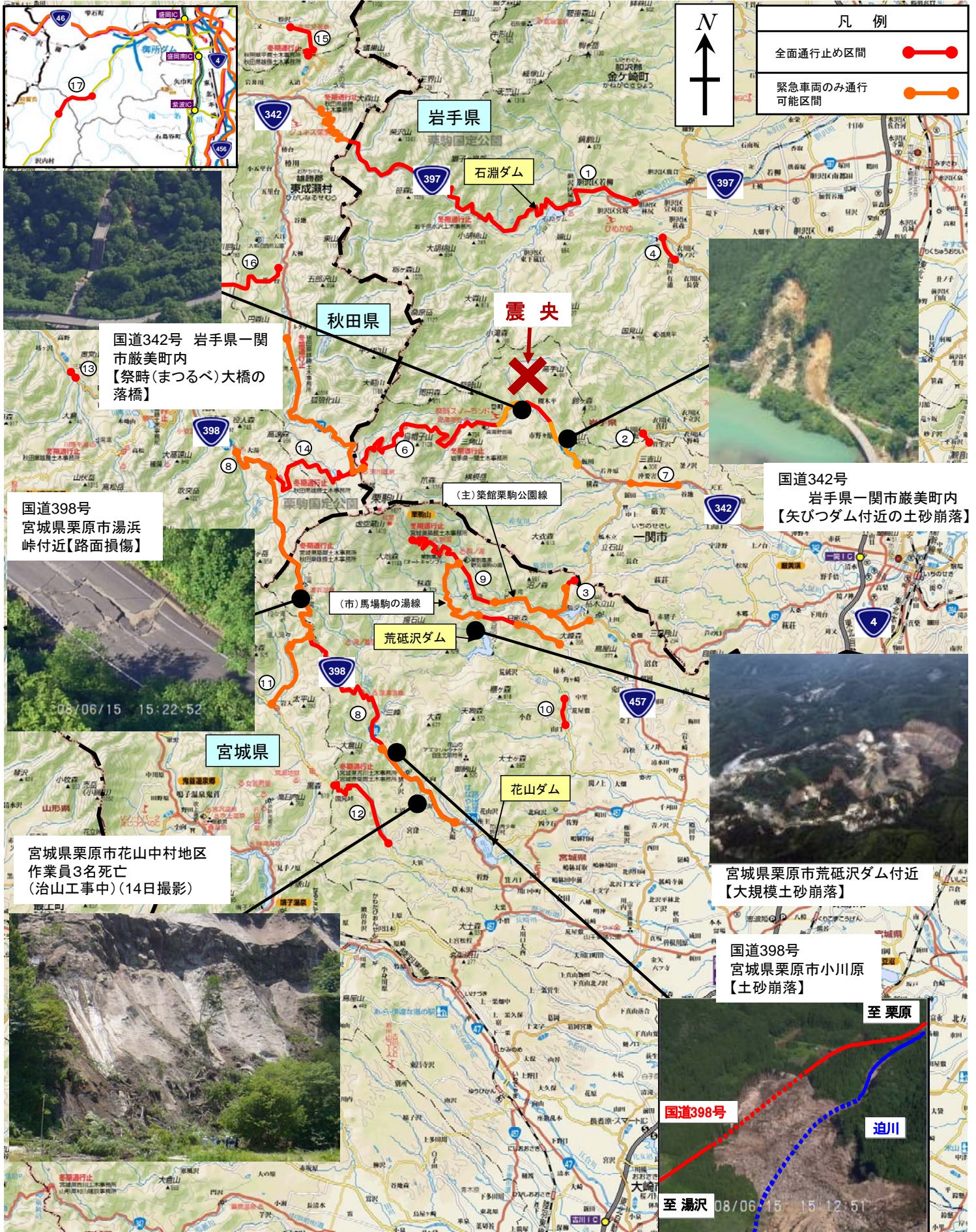


一般国道112号(山形県東村山郡中山町)
 【上り線に15cm程度の舗装隆起、
 下り線に舗装段差が発生】
 ・発生直後から上り線全面通行止め、下り線1車線規制。



【14日 舗装隆起部の撤去作業】
 ・14日 復旧完了(通行規制解除:6/14 14:10)

6. 国道(県管理)、県道の被災状況図(23日6:00現在)



(C) Yahoo Japan

7.国道(県管理)、県道の被災状況一覧(20日現在)

図面 番号	県名	路線名	規制区間	規制理由	備考
①	岩手・ 秋田	国道397号	おうしゅうし いさわく わかやなぎ しのの 岩手県奥州市胆沢区若柳字市野々 ひがしなるせむらいわいがわ ～秋田県東成瀬村岩井川	法面崩壊・ 路面亀裂	
②	岩手	(主) くりこま ころもがわ 栗駒衣川線	おうしゅうし ころもがわく もちころびはし 奥州市衣川区 餅転橋	橋梁路面損傷	
③	宮城	(主) くりこま ころもがわ 栗駒衣川線	くりはらし くりこま ぬまくら たまやま 栗原市栗駒沼倉玉山～岩手県境	土砂崩落	一部、緊急車両のみ通行可
④	岩手	(主) はなまき ころもがわ 花巻衣川線	おうしゅうし ころもがわく おおだいら 奥州市衣川区大平	法面崩壊	
⑤	岩手	(主) はなまき ころもがわ 花巻衣川線	おうしゅうし いさわく しもししい 奥州市胆沢区下鹿合	路面損傷	
⑥	岩手	(一) ころもがわ みずさわ 衣川水沢線	おうしゅうし いさわく おおぶくろ 奥州市胆沢区大袋	路面陥没	
⑦	秋田・ 岩手	国道342号	ひがしなるせむらいやまだい 秋田県東成瀬村檜山台 いちのせきしげんびちよう ～岩手県一関市巖美町(矢びつダム付近)	土砂崩落・落橋 ・路面段差	一部、緊急車両のみ通行可
⑧	岩手	国道342号	いちのせきしげんびちようてんのう 一関市巖美町天王	土砂崩落	緊急車両のみ通行可
⑨	宮城・ 秋田	国道398号	くりはらし はなやま 宮城県栗原市花山 ゆざわし みなせ おやす おくやま ～秋田県湯沢市皆瀬小安奥山	法面崩壊・ 路面崩壊	・湯浜温泉は秋田県側から 緊急車両のみ通行可能 ・栗原市金沢・中村・浅布地区 は、緊急車両のみ通行可 (一時帰宅も可能)
⑩	宮城	(主) つきだて くりこま こうえん 築館栗駒公園線	くりはらし くりこま ぬまくら たまやま 栗原市栗駒沼倉玉山 くりはらし くりこま いわかみだいら ～栗原市栗駒岩鏡平	大規模崩落	・耕英地区は、並行する市道 で一部緊急車両及び徒歩で 通行可
⑪	宮城	(一) もんじかみ おまつ 文字上尾松線	くりはらし くりこま もんじ 栗原市栗駒文字	土砂崩落	
⑫	宮城	(一) ぬまくら なるこ 沼倉鳴子線	おおさきし なるこ おんせん おにこうべ 大崎市鳴子温泉鬼首	路面段差	緊急車両のみ通行可
⑬	1 宮城	(一) がにゅういち はさま 岩入一迫線	くりはらし はなやま ぐさきさわ 栗原市花山草木沢 おおさきし ～大崎市境	路面段差 ・落石	
	2 宮城	(一) がにゅういち はさま 岩入一迫線	おおさきし なるこ おんせん おにこうべ 大崎市鳴子温泉鬼首	路面段差 ・落石	
⑭	秋田	(主) ゆざわ くりこま 湯沢栗駒公園線	ゆざわしたかまつ くらたきばし 湯沢市高松(黒滝橋付近)	法面崩壊	
⑮	秋田	(一) にごう おおゆ 仁郷大湯線	ひがしなるせむらつばきかわ ゆざわし みなせ おやす おくやま 東成瀬村椿川 ～湯沢市皆瀬小安奥山	落石	
⑯	秋田	(主) よこてし なるこ 横手東成瀬線	よこてし なるこ みつまた ひがしなるせむらいわいがわ 横手市山内三又～東成瀬村岩井川	路肩亀裂	
⑰	秋田	(一) おやす おんせん つばきかわ 小安温泉椿川線	ゆざわし みなせ わぶ ない ひがしなるせむらつばきかわすげのだい 湯沢市皆瀬上生内～東成瀬村椿川菅ノ台	路面亀裂	
⑱	岩手	(主) もりおかよ こて 盛岡横手線	しずくいしちよう みなみはた にしわが まちさわうちかわふね 雫石町南畑 ～西和賀町沢内川舟	土砂崩落	

8.国道(県管理)、県道の被災状況① 国道342号(18日現在)



げんびちょう
岩手県一関市巖美町地内
【祭時(まつるべ)大橋落橋現場】



岩手県一関市巖美町地内
【祭時(まつるべ)大橋落橋現場】
TEC-FORCEによる現地調査の状況



つきぎたいら
岩手県一関市巖美町槻木平地内
【土砂崩落現場】



岩手県一関市巖美町地内
【矢びつダム付近の土砂崩落現場】



岩手県一関市巖美町地内
(すかわ
須川温泉より3km程度一関市側)
【路面崩落現場】

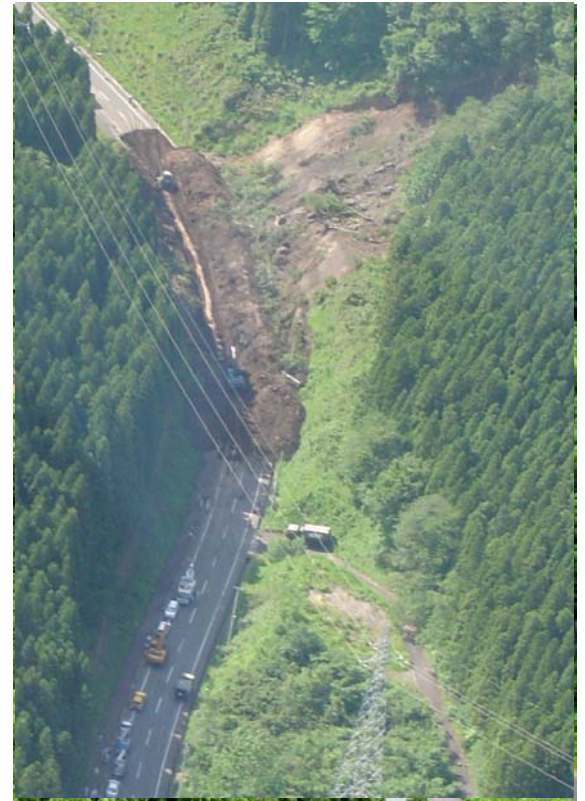


岩手県一関市巖美町地内
(しんゆ
真湯温泉より約1km秋田県側)
【路面崩落現場】

8.国道(県管理)、県道の被災状況② 国道398号(18日現在)



ゆはまとうげ
宮城県栗原市湯浜峠付近
【路面損傷現場】



まつのはら
宮城県栗原市松ノ原地区
【法面崩落現場】



①



こがわら
宮城県栗原市小河原地区
【法面崩落現場】

国道398号位置



8.国道(県管理)、県道の被災状況③ (主)築館栗駒公園線
(市)馬場駒ノ湯線 (18日現在)



(主)築館栗駒公園線 宮城県栗原市柳沢地内
(行者滝付近)
【土砂崩落現場】



(主)築館栗駒公園線 宮城県栗原市柳沢地内
【土砂崩落現場】



(主)築館栗駒公園線 宮城県栗原市柳沢地内
【路面崩落現場】



(市)馬場駒ノ湯線 宮城県栗原市日影森地内
【土砂崩落現場】



(市)馬場駒ノ湯線 宮城県栗原市日影森地内
【路面損傷現場】



(市)馬場駒ノ湯線 宮城県栗原市日影森地内
【路面崩落現場】

9.国道(県管理)、県道の対応状況(19日現在)



国道342号 岩手県一ノ関市巖美町地内
【15日 祭時(まつるべ)大橋の調査】



国道397号 秋田県東成瀬村地内
【15日 路面段差・亀裂の調査】



国道342号 岩手県一関市巖美町地内
矢びつダム周辺
【15日 崩落土砂撤去作業開始】



国道342号 岩手県一関市巖美町天王地内
【15日 崩落土砂撤去作業開始】



国道398号
宮城県栗原市松ノ原地内 法面崩落
【16日 1車線確保】



国道398号
宮城県栗原市花山小川原地内 土砂崩落
【19日 崩落土砂撤去作業開始】

10.国における県への支援状況①(23日6:00現在)

【TEC-FORCE（緊急災害対策派遣隊）】(道路)

①祭時(まつるべ)大橋(落橋)の調査

- ・本省1名、国総研2名、土研2名が15日から現地調査。
- ・18日、本来管理者である岩手県に現地調査結果を報告。

②地方公共団体への技術支援

- ・通行止めの災害発生状況等を確認するため、15日、東北地方整備局の現地調査隊(3班13名)を国道398号等に派遣。その後もヘリコプターによる現地調査等を実施。また、情報収集のため、宮城県庁、岩手県庁、栗原市、一関市、奥州市に職員を派遣中(14日から現在まで延べ121名)。
- ・地方公共団体(宮城県、宮城県栗原市、岩手県一関市)からの要請を受け、被害状況の調査や復旧方法等に関する技術的支援を行うため、東北地方整備局及び近隣地方整備局(関東、北陸)の職員等(16・17日:17班87名)を16日より現地に派遣。引き続き、第2次調査隊として、東北地方整備局の職員等(18・19日:5班65名)を現地に派遣。
- ・岩手県からの要請を受け、国道342号について被災状況等を把握する調査を行うため、第3次調査隊として、東北地方整備局の職員等を現地に派遣(18日:1班5名、19日:2班14名)。さらに、国道342号の被災箇所の復旧支援(橋梁等に関する技術支援)のため、第4次調査隊として、東北地方整備局の職員を現地に派遣(19~21日:1班3名)を現地に派遣。
- ・20日午後、第1次~第3次調査隊の調査結果を、関係機関に報告。

【資機材】(道路)

東北、関東、北陸の各地方整備局から出動

①国道398号宮城県栗原市

- ・衛星通信車が1箇所中継中(花山地区)、Ku-SATが1箇所中継中(湯浜地区)
- ・花山地区の治山工事現場の崩落箇所照明車(2台)及び遠隔操作重機(1台)が稼働中(行方不明者の捜索作業支援)
- ・宮城県の復旧作業支援に向け、照明車(1台)が待機中

②国道342号岩手県一関市(板川地区)

- ・矢びつダム付近の土砂崩落箇所、遠隔操作重機(2台)が稼働中及びKu-SATが1箇所中継中
- ・岩手県の復旧工事支援に向け、照明車1台が待機中

③その他

- ・照明車(計12台)
- ・遠隔操作重機(計1台)
- ・橋梁点検車(計3台)



R342 岩手県一関市天王(画像) 6/16 13:00現在



R398 宮城県栗原市花山(画像) 6/16 13:00現在

10.国における県への支援状況②(23日6:00現在)

TEC-FORCEによる現地調査の支援



岩手県一ノ関市 国道342号 祭時(まつるべ)大橋の調査



宮城県栗原市 国道398号の被災状況調査



宮城県栗原市 橋梁被災状況調査



岩手県一関市 国道342号の被災状況調査

関係機関への調査結果報告



宮城県への調査結果の報告(6月20日宮城県庁)



岩手県への調査結果の報告(6月20日岩手県庁)

10.国における県への支援状況③(23日6:00現在)



災害対策現地情報連絡員派遣(リエゾン)
宮城県庁、岩手県庁、栗原市、一関市、
奥州市(14日～)

TEC-FORCE派遣(本省、東北、関東、
北陸、中部地整、北海道開発局)
一関市、栗原市
先遣班、土砂危険箇所調査班に加え
道路調査班を派遣

現地調査隊(災害発生状況等確認) 派遣
東北地整(15日 3班13名)

国道342号
祭時(まつるべ)大橋(落
橋)調査(15日 6人)
本省、国総研、土研

国道398号
栗原市湯浜 照明車
1台 Ku-sat 1台

国道342号
一関市板川
Ku-sat 1台
照明車 1台
遠隔式バックホウ
2台

国道398号
栗原市花山(花山石
楠花センター)
衛星通信車 1台

国道398号
栗原市花山
衛星通信車 1台
照明車 2台
遠隔式バックホウ 1台
待機支援車 1台

一関出張所にて待機
照明車 12台
遠隔式バックホウ 1台

【参考】11.トピックス



あらとざわ
栗原市荒砥沢ダム付近の
大規模地すべり状況



栗原市駒の湯温泉。土石流により4名死亡。
3名行方不明。(15日)



栗原市花山中村地内 国道398号付近治山工事現場。
作業員3名死亡。(14日撮影)



しゃくなげ
栗原市花山石楠花センター(避難所)の状況



栗原市花山総合支所の状況

【参考】11.トピックス



石楠花センター(避難所)への復旧作業映像提供用の衛星通信車(国交省)



石楠花センター(避難所)
復旧作業映像を見ている避難所の方々