

第 9 表 都道府県別上水道等の給水人口・普及率

「上水道業務統計調査」及び「全国水道施設調査」による。年間の数字は年度間の実績を、その他の項目は年度末現在を示す。用途別年間取水量の(内)家庭用は集合を含み(内)事業用は営業用と工業用とを合したものである。ただし、口径別契約によるものは含まれていない。
なお、普及率は給水人口を総人口で除いたものである。単位未満は四捨五入してあるので個々の数字の合計は必ずしも総数に一致しない。

都道府県	上水道						簡易水道		専用水道		
	管路延長 km	給水人口 千人	用途別年間取水量 千m ³			一日最大 給水量 千m ³	普及率 %	給水人口 千人	普及率 %	給水人口 千人	普及率 %
			総数	(内)家庭用	(内)事業用						
昭和52年度	270 417	92 512	5 047 074	3 346 546	1 262 520	45 334	80.8	8 521	7.4	1 318	1.2
53	284 349	94 629	5 641 812	3 802 853	1 373 266	45 334	81.9	8 452	7.3	1 171	1.0
54	304 038	96 102	5 579 819	3 764 151	1 332 737	45 540	82.8	8 316	7.2	1 145	1.0
55	318 297	97 620	5 389 181	3 638 609	1 286 945	45 500	83.5	8 181	7.0	1 113	1.0
昭和56年度	330 638	99 061	5 663 696	3 851 579	1 297 062	47 447	84.1	8 113	6.9	1 078	0.9
北海道	16 270	4 493	328 128	199 157	63 338	1 688	80.1	464	8.3	88	1.6
青森県	4 288	1 181	46 946	28 363	9 705	429	77.8	170	11.2	7	0.4
岩手県	3 921	827	67 230	35 169	14 878	327	58.2	213	15.0	13	0.9
宮城県	7 671	1 811	26 195	17 189	4 944	757	86.4	121	5.8	10	0.5
秋田県	2 631	685	27 639	14 858	7 663	301	54.8	275	22.0	13	1.0
山形県	4 810	972	40 618	25 286	8 864	430	77.6	149	11.9	5	0.4
福島県	5 509	1 419	24 848	14 939	5 600	623	69.6	205	10.1	10	0.5
茨城県	6 745	1 531	81 363	64 775	8 580	600	58.7	282	10.8	30	1.1
栃木県	4 951	1 251	67 499	41 611	18 657	548	68.6	96	5.3	38	2.1
群馬県	7 189	1 613	131 369	91 770	31 704	838	86.3	187	10.0	7	0.4
埼玉県	14 954	5 200	358 476	285 583	48 122	2 179	93.6	99	1.8	28	0.5
千葉県	15 274	4 125	85 673	69 811	9 484	1 677	84.9	34	0.7	104	2.1
東京都	20 282	11 191	—	—	—	6 269	98.3	24	0.2	162	1.4
神奈川県	17 104	6 955	825 372	541 613	205 591	3 520	98.7	47	0.7	13	0.2
新潟県	9 148	1 983	78 124	51 867	17 811	1 043	80.9	281	11.5	5	0.2
富山県	4 688	873	62 605	41 752	13 632	410	78.5	77	7.0	7	0.6
石川県	4 717	941	75 546	47 450	20 794	540	83.5	98	8.7	3	0.2
福井県	3 318	562	43 212	37 526	4 645	309	70.2	142	17.7	3	0.4
山梨県	1 928	524	16 940	12 157	2 864	286	64.9	231	28.6	3	0.3
長野県	8 565	1 666	66 670	37 294	24 244	839	79.7	280	13.4	6	0.3
岐阜県	6 465	1 338	54 129	39 740	8 722	565	67.7	345	17.5	20	1.0
静岡県	11 067	3 015	163 351	117 773	35 097	1 583	86.8	317	9.1	30	0.9
愛知県	20 307	6 023	334 578	261 176	61 845	2 753	96.1	94	1.5	45	0.7
三重県	6 754	1 319	49 899	36 821	9 109	688	77.4	282	16.6	19	1.1
滋賀県	4 552	942	44 282	28 690	10 219	454	85.1	100	9.0	16	1.4
京都府	4 764	2 270	54 192	36 736	11 683	1 156	88.9	212	8.3	8	0.3
大阪府	15 616	8 421	894 181	550 567	274 653	4 591	99.1	21	0.3	27	0.3
兵庫県	13 464	4 781	271 385	194 704	63 530	2 346	92.5	285	5.5	18	0.3
奈良県	4 273	1 106	16 389	14 745	794	504	89.3	47	3.8	4	0.3
和歌山県	2 711	883	85 712	60 032	15 344	520	81.1	93	8.5	9	0.9
鳥取県	2 123	419	10 136	7 441	1 008	220	68.5	127	20.8	9	1.5
島根県	2 322	481	33 355	20 417	8 553	209	61.3	177	22.6	1	0.1
岡山県	8 302	1 550	82 139	52 270	24 544	786	82.5	133	7.1	7	0.4
広島県	8 131	2 151	242 597	168 146	53 982	1 028	77.4	118	4.2	40	1.4
山口県	3 810	1 161	43 614	26 893	13 884	645	72.8	142	8.9	27	1.7
徳島県	2 877	625	59 475	49 325	6 112	308	75.8	94	11.4	15	1.9
香川県	4 412	907	64 837	39 144	21 968	405	90.3	37	3.7	4	0.4
愛媛県	4 051	1 035	102 592	69 009	27 036	458	68.7	247	16.4	16	1.1
高知県	1 654	464	57 849	34 876	16 762	264	55.8	199	24.0	12	1.4
福岡県	11 764	3 795	213 280	147 751	56 900	1 522	82.6	62	1.4	71	1.5
佐賀県	2 451	591	37 285	25 510	5 753	247	68.2	118	13.6	5	0.6
長門県	3 573	1 093	90 573	58 607	18 469	431	69.0	369	23.3	15	0.9
熊本県	4 056	1 049	35 591	29 151	3 683	458	58.2	251	14.0	43	2.4
大分県	3 185	790	75 607	58 522	10 846	374	64.1	165	13.4	28	2.2
宮崎県	4 732	859	16 107	11 686	2 452	389	74.3	119	10.3	20	1.7
鹿児島県	5 703	1 163	15 574	11 099	2 914	494	65.3	385	21.6	14	0.8
沖縄県	3 550	1 027	60 534	42 578	10 070	433	89.8	95	8.3	—	—

第 11 章
運輸及び通信

第 11 章 運輸及び通信

道路概況

大阪府下における昭和57年4月1日現在の道路法の適用される国道以下各道路の実延長は1万6427kmで、前年より18km増加した。これを規格改良、未改良別にみると、改良済延長は9897kmで前年より276km増加し、実延長に占める割合は60.2%と前年(58.6%)より1.6ポイント増加した。一方、未改良延長は6530kmで前年より258km減少した。さらに路面別内訳をみると、舗装道は1万3292kmとなり、舗装率は80.9%で前年(79.7%)より1.2ポイント上回った。一方、未舗装道は3135kmで前年より201km減少した。

自動車

府下における自動車交通量をみると、昭和58年5ないし6月調査の大阪市内主要交差点における1分間の平均交通量は58.4台で市域外では64.3台であった。これを交差点別に昼間(7時~19時)の12時間値でみると、1分間に100台をこえる交差点は豊中千里I.C.(212台)を最高に以下東大阪市荒本(189台)、守口市大日(163台)、梅田新道(121台)、西本町(118台)、枚方市中振(113台)、瓜破(107台)、堺市安井町(108台)の8交差点で市域外の交差点が多く占めている。

鉄 軌 道

大阪府下における昭和57年度国鉄各線の乗車人員はすべて前年度に引き続き下回った。また、主要駅でみると、大阪駅、鶴橋駅、天王寺駅、京橋駅等すべて減少した。さらに57年中の私鉄の1日平均乗車人員を前年と比較してみると、阪急、阪神、南海でそれぞれ増加しているが、反面近鉄、京阪は減少した。

海上・航空輸送

昭和57年の海上出入貨物数量は、輸移出入総量で1億5647トンで前年に比べると124万トン(0.8%)の減少となった。このうち輸移出入貨物は5377万トンで前年に比べ0.5%減、輸移入貨物は1億271万トンで0.9%減とともに

減少している。

これを港別にみると、大阪港が輸移出入総量で8495万トンで前年に比べ0.7%増、堺北港で6178万トンで2.2%減となった。

取扱品目でみると、輸移出品目では金属機械工業品、化学工業品で全体の86.3%、輸移入品目では鉱産品、金属機械工業品、化学工業品で全体の90.6%を占めており、この割合は前年に比べ輸移出品目で0.2ポイント増加し、輸移入品目では1.2ポイント減少した。

次に、昭和57年中における大阪国際空港における旅客、貨物数をみると、旅客数は1605万人で前年に比べ0.6%減と前年(4.0%増)より減少した。貨物数量は22万3022トンで前年に比べ3.0%増と前年(9.2%増)につづいて増加している。これを国内線、国際線別にみると旅客数は国内線が1300万人で前年(2.2%増)に比べ8.1%減少した。一方、国際線では305万人で前年(13.5%増)に比べ3.7%増と前年につづいて増加した。

貨物数量は国内線で12万8499トンで前年に比べ6.8%増加し、国際線では9万4523トンで1.8%減少した。

通 信

昭和56年度末における府下全域の加入電話数は333万6千台で前年度に比べ3.7%増加した。これを事務用と住宅用に分けてみると、事務用は115万台で前年度に比べ2.8%増と前年度(1.8%増)の伸びを上回っており、住宅用も218万6千台で4.1%増と前年(3.4%増)の伸びをともに上回っている。

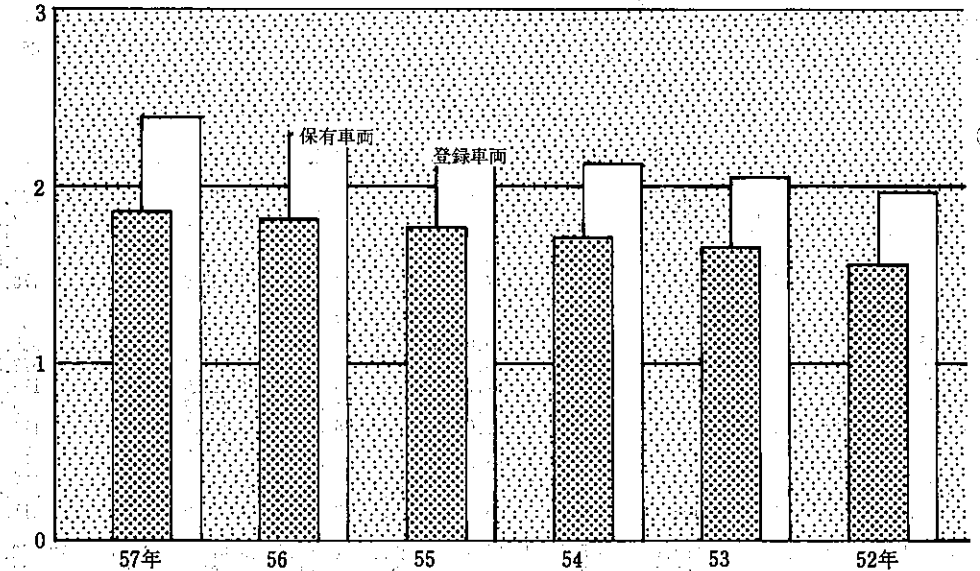
この結果、1.2世帯に1台の割合となった。

次に、昭和57年度における府下各郵便局の引受国内郵便物数の状況を見ると、通常総数は12億8254万通となり、前年度に比べ2.0%増加し前年度(4.3%減)の減少から増加に転じた。このうち封書などを中心とする第1種郵便が52.7%と過半数を占めている。

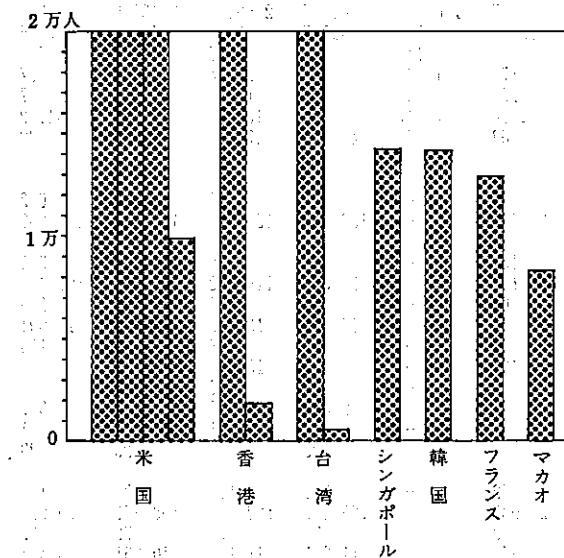
また、外国郵便物数は通常総数で1216万通で前年度に比べ3.2%減と3年間続いて減少している。

保有自動車数の推移

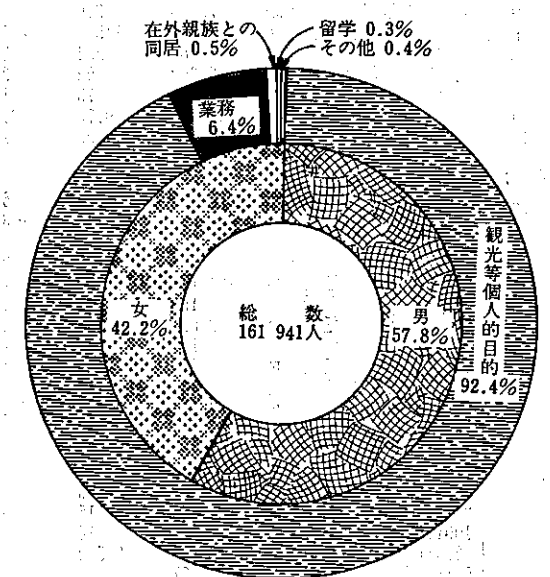
(百万台)



渡航先順位別(上位7位)旅券発給状況(57年中)



目的・男女別旅券発給状況(57年中)



第 1 表

道路及び橋りょうの現況

各年4月1日現在。(道路)の種類別橋りょうは橋長2m以上、(橋りょう)の状況はこのうち15m以上の道路橋が対象である。又、主要地方道には一部主要市道が含まれている。

Table with columns for '区 分' (Category), '昭和57年' (1952), '昭和56年' (1951), '昭和55年' (1950), '昭和54年' (1949), '昭和53年' (1948). Rows include '道路' (Roads) and '橋りょう' (Bridges) with sub-categories like '延長' (Extension) and '個所' (Locations).

資料 建設省道路局企画課「道路統計年報」

第 2 表

市町村別道路の延長及び面積

各年4月1日現在。

Table with columns for '市町村' (Municipalities), '総数' (Total), '国道' (National), '主要地方道' (Main Prefectural), '一般府道' (General Prefectural), '市町村道' (Municipal). Rows list various municipalities like '昭和54年' (1949), '昭和58年' (1953), and specific regions like '大阪市' (Osaka City).

資料 大阪府土木部道路課調

第 3 表

国有鉄道各駅別乗

本表は、営業成績基準規定に基づく資料を集計したもので、乗継ぎ人員及び新聞、雑誌扱いは含まれない。

線・駅名	乗 車 人 員				手 小 荷 物 数			
	昭 和 57 年 度		昭 和 56 年 度		昭 和 57 年 度		昭 和 56 年 度	
	総 数	定 期 率	総 数	定 期 率	発 送	到 着	発 送	到 着
東海道本線総数	千人 179 945	% 63.4	千人 183 066	% 63.1	千個 824.7	千個 1 092.6	千個 893.3	千個 1 294.6
高 槻 機	15 321	71.7	14 853	71.6	9.6	39.5	15.4	64.6
津 富 田	6 041	72.0	6 317	72.1	4.9	23.5	9.7	41.4
茨 木	14 550	69.1	14 723	68.3	11.9	33.6	20.5	59.8
千 里	8 636	68.4	8 717	68.2	4.4	7.0	7.2	10.4
岸 辺	3 930	69.9	3 892	69.9	0.1	0.1	0.2	0.3
吹 田	7 893	61.6	8 103	62.3	15.2	65.6	25.2	117.5
東 淀 川	2 558	64.5	2 613	64.5	—	—	—	—
新 大 阪	13 711	28.5	14 010	28.8	31.9	31.1	36.8	23.7
塚 本	99 543	64.6	101 874	64.2	735.4	884.3	759.6	965.2
	7 762	68.7	7 964	68.9	11.3	7.9	18.7	11.7
環 状 線 総 数	229 778	67.1	233 258	67.0	74.5	49.9	105.5	42.4
福 野 島	9 982	71.3	9 956	71.5	—	—	—	—
西 九 田	5 744	72.0	5 872	71.8	6.2	21.3	10.7	8.9
弁 大 天	10 081	65.6	10 340	66.0	—	—	—	—
	10 977	68.5	11 065	68.3	5.5	2.6	10.1	3.5
	10 280	69.4	10 257	69.1	—	—	—	—
芦 原 橋	3 454	72.5	3 542	71.8	—	—	—	—
新 今 田	24 654	69.0	24 865	68.2	—	—	—	—
寺 谷	8 882	63.9	9 151	63.3	—	—	—	—
桃 谷	8 570	64.3	8 970	64.9	18.7	4.0	26.2	5.5
鶴 橋	59 113	68.9	60 770	68.9	—	—	—	—
玉 造	8 103	72.5	8 173	72.1	34.0	19.7	43.4	21.4
森 之	11 674	63.5	11 442	62.2	—	—	—	—
京 橋	44 268	63.8	44 972	64.0	—	—	—	—
桜 天	5 617	70.5	5 473	70.5	—	—	—	—
	8 379	57.0	8 410	56.3	10.1	2.3	15.1	3.1
桜 島 線 総 数	6 629	93.3	6 747	93.4	1.4	1.0	3.1	1.6
安 治 川	3 790	94.3	3 886	94.6	1.2	0.9	2.7	1.4
桜 島	2 839	92.1	2 861	91.9	0.2	0.1	0.4	0.2
関 西 本 線 総 数	91 105	66.7	92 453	66.3	71.5	66.8	85.3	98.3
河 内 堅 上	332	73.2	354	74.3	—	—	—	—
柏 志 原	4 814	69.4	4 373	65.9	4.9	4.1	9.2	6.2
志 八 尾	3 557	67.0	3 614	66.9	—	—	—	—
久 宝 寺	5 331	70.8	5 362	70.5	9.4	10.1	15.2	13.9
	1 788	66.7	1 793	66.6	—	—	—	—
加 美 野	3 902	65.8	3 976	66.2	—	—	—	—
平 王	5 176	67.2	5 713	67.3	—	—	—	—
天 寺	60 027	65.4	61 192	65.2	30.4	45.5	26.8	70.3
今 宮	473	79.5	409	73.8	8.1	1.2	12.6	1.0
湊 町	5 705	72.8	5 667	72.9	18.7	5.9	21.5	6.9

資 料 国鉄大阪鉄道管理局経理部情報管理室調

車 人 員、荷 物 数 量

線・駅名	乗 車 人 員				手 小 荷 物 数			
	昭 和 57 年 度		昭 和 56 年 度		昭 和 57 年 度		昭 和 56 年 度	
	総 数	定 期 率	総 数	定 期 率	発 送	到 着	発 送	到 着
片 町 線 総 数	千人 46 756	% 70.2	千人 46 757	% 70.0	千個 52.8	千個 130.4	千個 76.7	千個 230.3
長 尾	1 445	75.0	1 435	75.3	—	—	—	—
津 内 磐	1 106	68.3	1 094	68.6	7.6	43.9	13.0	80.5
河 星	1 580	78.4	1 502	76.8	—	—	—	—
忍 ヶ 丘	1 448	69.7	1 442	68.0	—	—	—	—
	1 996	72.0	1 974	71.1	—	—	—	—
四 野 条 阪	6 286	73.1	6 316	72.9	9.0	51.5	13.6	91.4
野 住 住	3 916	67.7	3 869	68.0	—	—	—	—
池 新 田	7 896	69.1	7 755	68.4	3.9	6.1	6.6	8.6
鴻 池 新	6 226	68.1	6 250	68.1	—	—	—	—
德 庵	4 735	70.0	4 784	70.0	—	—	—	—
放 出	4 812	69.3	4 915	70.0	24.6	25.5	30.9	44.6
鳴 野	3 191	63.4	3 280	63.8	—	—	—	—
片 町	2 119	78.1	2 141	78.4	7.7	3.4	12.6	5.2
阪 和 線 総 数	77 151	69.5	78 545	69.3	63.6	97.4	105.1	158.1
美 章 園	2 902	67.9	2 953	67.5	—	—	—	—
南 田 辺	2 496	66.7	2 580	66.9	—	—	—	—
鶴 ヶ 丘	2 282	66.4	2 431	65.0	—	—	—	—
長 孫 子	1 862	54.1	1 856	54.8	7.7	4.5	13.2	6.8
我 孫 子	2 761	67.1	2 779	65.5	—	—	—	—
杉 本 町	3 710	75.5	3 768	75.5	—	—	—	—
浅 本 町	1 755	61.9	1 812	61.4	—	—	—	—
堺 市	6 902	69.6	7 288	68.7	6.3	—	12.4	—
三 国 ヶ 丘	7 404	68.6	7 607	69.6	—	—	—	—
百 舌 鳥	2 278	68.9	2 366	69.2	—	—	—	—
上 野 芝	3 858	69.5	3 931	68.9	—	—	—	—
津 久 野	5 437	72.5	5 578	71.9	—	—	—	—
	5 612	67.5	5 790	67.3	12.4	45.6	18.4	76.5
富 木	1 918	72.2	1 950	71.9	—	—	—	—
北 信 太	3 137	70.7	3 172	70.7	1.8	1.6	2.8	2.5
信 太 山	2 052	68.3	2 080	68.4	1.1	1.1	2.1	1.6
和 泉 府 中	4 977	68.5	5 008	68.5	13.6	15.0	20.8	27.7
久 米 田	3 592	73.3	3 572	72.9	3.0	2.3	6.1	3.7
東 岸 和 田	2 228	65.8	2 168	65.4	3.1	5.2	6.0	8.6
東 貝 塚	662	69.9	730	71.9	3.4	4.4	6.0	0.2
和 泉 橋 本	943	74.8	935	74.3	—	—	—	—
東 佐 野	537	64.2	556	64.9	0.5	0.5	1.1	0.7
熊 取 野	2 908	77.2	2 792	76.9	2.7	2.0	4.4	3.3
日 根 野	708	77.7	663	76.2	3.5	1.0	4.3	1.4
長 野 滝	398	75.4	410	75.4	—	—	—	—
新 和 家	1 299	71.3	1 246	70.5	—	—	—	—
和 泉 砂 川	1 772	69.7	1 750	70.6	4.5	14.2	7.5	25.1
山 中 取	648	79.9	651	80.3	—	—	—	—
	113	63.7	123	67.5	—	—	—	—

第4表 国有鉄道各駅別貨物発送・到着数

線・駅名	発 送				到 着			
	昭和57年度		昭和56年度		昭和57年度		昭和56年度	
	件数	トン数	件数	トン数	件数	トン数	件数	トン数
東海道本線総数	166 612	1 244.1	172 902	1 273.6	163 972	1 295.2	167 768	1 309.2
高槻	220	4.4	1 012	14.3	480	16.8	1 624	39.6
茨木	2 700	46.0	2 643	42.5	4 529	100.4	5 740	106.6
吹田操車場	2 160	22.1	2 317	32.9	3 393	59.6	3 856	65.3
吹田	1 286	21.5	1 521	24.9	2 967	65.8	4 649	97.8
梅田	136 520	1 022.5	164 676	1 152.5	133 644	932.8	151 095	984.5
官原操車場	764	6.9	733	6.5	825	16.1	804	15.4
大阪貨物ターミナル	22 962	120.7	-	-	18 134	103.7	-	-
環状線総数	3 783	69.8	5 228	95.4	7 045	128.5	8 348	153.0
野田	2 024	29.3	2 279	33.7	1 624	24.2	1 597	24.8
大阪市場	40	0.5	104	1.4	3 456	58.7	3 875	68.9
大阪港	550	12.5	945	17.1	1 290	29.5	2 106	43.9
大阪東港	1 169	27.5	1 900	43.2	675	16.1	770	15.4
桜島線総数	46 361	695.9	50 806	812.2	27 128	243.6	29 179	273.1
安治川口	40 894	594.8	42 883	653.1	25 222	210.6	26 654	223.4
桜島	5 467	101.1	7 629	152.5	1 906	33.0	2 049	35.7
大阪北港	-	-	294	6.6	-	-	476	14.0
片町線総数	13 126	78.8	25 030	159.4	21 199	268.6	30 501	374.1
徳庵	-	-	21	2.6	-	-	-	-
放出	995	14.4	1 374	19.5	9 757	148.1	11 064	172.4
淀川	12 131	64.4	23 635	137.3	11 442	120.5	19 437	201.7
関西本線総数	67 536	433.1	76 366	511.5	46 975	543.3	54 362	627.2
竜華操車場	1 116	21.7	1 340	30.9	318	6.5	321	6.2
淡町	3 230	49.8	3 781	57.8	2 413	50.8	3 527	74.0
百済市場	60 623	326.1	68 111	376.9	38 727	288.3	43 001	335.5
浪速	90	1.2	86	1.1	1 259	30.9	1 449	32.3
阪和線総数	2 477	34.3	3 048	44.8	4 258	166.8	6 064	179.2
阪和線総数	6 393	88.7	8 713	121.3	4 521	80.8	5 892	108.5
瓜	4 056	58.5	4 828	69.7	2 197	45.2	2 999	60.3
東岸和田	-	-	767	10.4	-	-	708	14.3
東貝塚	1 860	23.7	2 244	29.5	1 128	17.0	1 049	15.8
長滝	477	6.5	856	11.4	1 196	18.6	940	14.9
和泉砂川	-	-	18	0.3	-	-	196	3.2

第5表 府下私鉄各駅別乗降人員

南海電鉄、阪神電鉄は57年中の1日平均。阪急電鉄、京阪電鉄、近畿日本鉄道は交通量調査による。(印は乗換駅を表す。)

線・駅名	乗車人員		降車人員		線・駅名	乗車人員		降車人員	
	総数	(内)定期	総数	(内)定期		総数	(内)定期	総数	(内)定期
阪急線総数	14 702	9 318	13 578	8 411	(十)三	14 702	9 318	13 578	8 411
昭和53年	1 270 738	826 163	1 254 300	820 816	京都宝塚線經由	45 423	30 620	46 321	30 889
54	1 320 239	858 152	1 274 965	826 627	神崎川	12 460	8 028	12 309	8 230
55	1 281 221	822 913	1 327 904	857 985	阪急宝塚線	388 255	251 551	390 656	254 369
56	1 290 619	840 955	1 288 794	842 444	梅田	115 516	74 537	117 708	77 736
昭和57年	1 297 574	847 693	1 297 661	849 812	中津	4 174	2 977	5 164	3 776
阪急京都線	475 411	311 164	474 192	310 827	(十)三	17 712	11 642	17 632	11 585
梅田	94 048	53 720	86 893	53 352	京都神戸線經由	36 309	24 561	37 724	25 462
十三	19 468	12 724	20 060	13 317	三國	16 237	10 644	16 581	11 048
神戸宝塚線經由	57 299	38 132	54 986	37 170	庄内	28 546	17 936	27 767	17 498
南方面	16 614	9 581	19 344	11 942	服部	18 114	11 642	18 296	11 630
崇禪寺	3 163	1 967	3 147	1 981	曾根	16 407	10 216	16 067	9 966
淡路	14 444	9 166	14 852	9 233	岡町	14 265	9 077	13 879	8 922
千里線經由	76 438	51 587	83 088	56 876	豊中	28 977	18 987	28 468	18 171
上新庄	27 966	19 149	27 351	18 164	蚕池	15 368	9 343	15 619	9 208
相川	15 105	11 530	14 315	10 771	(石)橋	28 834	19 311	27 878	18 867
正雀	17 098	13 026	17 255	12 677	箕面線經由	20 772	13 788	19 587	12 936
南茨木	11 204	7 520	10 789	6 906	池田	27 024	16 890	28 286	17 564
茨木市	40 043	27 023	39 937	25 702	阪急箕面線	47 059	30 365	47 059	30 351
総持寺	14 127	10 072	14 300	9 078	(石)橋	2 507	1 539	2 191	1 351
富田	14 685	9 749	15 147	9 843	宝塚線經由	19 587	12 936	20 772	13 738
高槻市	39 823	26 283	39 303	24 933	桜井	7 685	4 986	7 362	4 709
上牧	5 753	4 225	4 978	3 438	牧落	5 098	3 402	4 692	3 128
水無瀬	8 133	5 710	8 447	5 444	箕面	12 182	7 502	12 042	7 425
阪急千里線	197 026	132 332	194 338	128 126	近鉄線総数				
天神橋筋六丁目	9 982	5 992	9 680	6 183	昭和53年	887 715	616 965	892 663	624 297
柴島	2 028	1 315	2 124	1 393	54	891 622	602 907	894 560	608 990
淡路	10 146	6 511	9 799	5 989	55	904 296	625 614	908 910	632 247
京都線經由	83 088	56 876	76 438	51 587	56	906 239	629 659	909 610	635 048
下新庄	4 557	2 803	4 660	2 909	昭和57年	885 998	624 034	889 244	630 424
吹田	12 093	7 280	12 332	7 380	近鉄南大阪線	262 055	188 637	262 321	189 616
豊津	8 019	5 086	9 134	5 293	阿倍野橋	113 884	83 119	117 173	86 194
関大前	15 902	12 726	17 620	13 984	河堀口	3 785	2 753	3 918	2 928
千里山	7 858	4 620	7 745	4 431	北田辺	6 733	4 548	6 541	4 443
南千里	15 414	9 694	15 761	9 179	今川	4 830	3 218	4 759	3 229
山田	8 424	5 316	8 377	4 964	針中野	12 486	8 432	12 370	8 474
北千里	19 515	14 113	20 668	14 834	矢田	12 161	8 902	11 726	8 590
阪急神戸線	189 823	122 281	191 416	126 175	河内天美	14 808	11 275	14 542	11 072
梅田	113 656	71 721	114 941	75 543	布忍	4 927	3 404	4 807	3 316
中津	3 582	2 594	4 267	3 102					

第 5 表

府 下 私 鉄 各 駅

線 駅 名	乗 車 人 員		降 車 人 員		線 駅 名	乗 車 人 員		降 車 人 員	
	総 数	(内)定期	総 数	(内)定期		総 数	(内)定期	総 数	(内)定期
高見の里	5 870	4 292	5 746	4 195	河内小阪	27 537	20 739	28 322	21 376
河内松原	18 958	13 512	19 027	13 535	八戸ノ里	18 333	12 551	18 777	13 248
恵我の荘	9 276	6 559	8 662	6 067	若江岩田	13 231	9 153	13 417	9 268
高鷺	4 276	3 198	4 126	3 026	河内花園	12 382	8 906	11 951	8 400
藤井寺	24 546	17 020	24 119	16 666	東花園	9 205	6 861	9 482	6 568
土師の里	5 459	3 863	5 112	3 607	瓢箪山	19 855	13 537	19 369	13 038
道明寺	5 034	3 320	4 930	3 294	枚岡	2 848	1 847	2 860	1 866
古市	11 838	8 745	11 566	8 510	額田	2 574	1 737	2 555	1 688
駒谷	1 670	1 450	1 709	1 489	石切	9 553	6 234	9 722	6 238
上の太子	1 514	1 027	1 488	981					
近鉄長野線	38 668	28 287	38 591	27 763	近鉄道明寺線	3 667	2 584	3 827	2 629
喜志	8 593	6 462	8 775	6 395	柏原南口	480	337	772	437
富田林	10 268	6 875	10 675	6 948	柏原	3 187	2 247	3 055	2 192
富田林西口	4 933	4 149	4 764	3 949	信貴線	3 986	2 798	4 033	2 733
川西	2 531	1 731	2 235	1 545	服部川	2 816	2 060	2 851	2 012
滝谷不動	4 105	3 062	3 960	2 979	信貴山口	1 170	738	1 182	721
汐ノ宮	1 533	1 065	1 431	1 030					
河内長野	6 705	4 943	6 751	4 917	西信貴鋼索線	150	52	125	57
					高安山	150	52	125	57
近鉄難波線	117 122	77 911	118 323	83 878					
近鉄難波	89 600	57 668	85 267	58 679	阪神線総数				
近鉄日本橋	27 522	20 343	33 056	25 199					
近鉄大阪線	337 000	237 150	337 468	236 876	昭和 53 年	200 376	124 853	202 224	126 894
上本町	57 327	37 366	54 534	37 562	54	204 150	127 771	206 041	129 857
鶴橋	114 942	84 507	118 746	85 110	55	210 186	127 631	212 366	130 737
今里	10 222	6 823	10 465	7 047	56	210 145	129 938	212 444	131 893
布施	35 449	23 601	35 643	23 759	昭和 57 年	211 656	130 505	213 863	132 974
俊徳道	5 184	3 487	5 186	3 473	阪神本線	178 748	107 671	180 463	110 070
長瀬	26 857	20 594	26 653	20 381	梅田	124 615	73 894	123 273	73 459
弥生	10 311	7 301	10 072	7 024	福島	9 900	5 132	11 466	6 665
久宝寺口	5 980	4 034	6 042	3 993	野田	20 698	12 618	22 342	13 779
近鉄八尾	21 543	13 752	21 761	14 102	淀川	1 714	1 102	1 963	1 286
河内山本	18 201	12 790	18 040	12 413	姫島	9 289	5 972	9 055	5 928
高安	7 646	5 588	7 383	5 219	千船	12 532	8 953	12 364	8 953
恩智	3 916	2 787	4 001	2 805					
法善寺	3 661	2 795	3 593	2 651	阪神西大阪線	32 908	22 834	33 400	22 904
堅下	3 469	2 425	3 465	2 470	西九条	12 875	9 148	13 220	9 078
安室	1 777	1 141	1 446	1 007	千鳥橋	5 032	3 260	5 196	3 389
国分	10 515	8 159	10 438	7 860	伝法	4 504	3 323	4 201	3 102
					福	4 845	3 216	5 037	3 448
近鉄奈良線	123 350	86 515	124 956	87 072	出来島	5 652	3 887	5 746	3 887
河内永和	7 832	4 950	8 101	5 182					

別 乗 降 人 員 (続)

線 駅 名	乗 車 人 員		降 車 人 員		線 駅 名	乗 車 人 員		降 車 人 員	
	総 数	(内)定期	総 数	(内)定期		総 数	(内)定期	総 数	(内)定期
南海線総数					(他会社線經由)	2 303	2 078	2 246	2 078
昭和 53 年	1 068 024	736 669	1 069 087	736 669	貝塚	12 020	7 351	11 899	7 351
54	1 070 974	731 796	1 072 223	731 796	二色浜	2 881	1 856	2 773	1 856
55	1 084 988	736 457	1 087 050	736 457	鶴原	2 824	1 699	2 957	1 699
56	1 082 694	735 518	1 083 576	735 518	井原里	1 935	1 218	2 064	1 218
昭和 57 年	1 089 818	735 535	1 086 217	735 535	泉佐野	15 980	10 375	15 817	10 375
南海本線	660 767	438 746	657 827	438 746	羽倉崎	4 715	3 321	4 626	3 321
(他会社線經由)	36 847	36 847	36 847	36 847	吉見ノ里	2 376	1 617	2 364	1 617
難波	165 714	99 312	162 746	99 312	岡田浦	2 177	1 483	2 162	1 483
今宮戎	904	320	1 288	320	樽井	5 064	3 485	5 018	3 485
(国鉄線)	22 579	20 598	22 155	20 598	尾崎	8 354	5 279	8 079	5 279
新今宮	23 030	11 003	29 002	11 003	鳥取ノ荘	3 025	2 288	2 950	2 288
萩の茶屋	1 727	555	2 666	555	箱作	2 830	1 983	2 793	1 983
天下茶屋	9 802	5 215	11 485	5 215	淡輪	2 250	1 319	2 191	1 319
天王寺支線	2 547	1 234	2 712	1 234	(みさき公園)	4 604	2 803	4 119	2 803
(岸の里)	2 250	1 171	2 401	1 171	多奈川支線	3 729	2 278	3 993	2 278
高野線	145 140	102 866	141 608	102 866	孝子	254	157	285	157
玉出浜	3 053	1 715	3 247	1 715	南海高野線	429 051	296 789	428 190	296 789
粉浜	2 843	1 343	2 885	1 343	汐見橋	544	338	649	338
(住吉大社)	7 276	3 716	6 718	3 716	芦原橋	374	209	501	209
軌道線	1 215	1 215	1 215	1 215	木津川	303	187	395	187
住ノ江道	7 807	4 952	7 513	4 952	津守	1 116	805	1 210	805
七	6 184	4 391	5 971	4 391	西天下茶屋	1 277	832	1 359	832
(堺)	14 758	8 943	15 423	8 943	(岸ノ里)	998	596	1 051	596
軌道線	25	25	25	25	南海線	141 608	102 866	145 140	102 866
湊	5 810	3 969	5 694	3 969	(帝塚山)	6 063	4 210	6 265	4 210
石津川	10 598	8 046	11 308	8 046	軌道線	286	286	286	286
諏訪の森	6 964	4 312	6 872	4 312	(住吉東線)	5 174	3 032	4 864	3 032
浜寺公園	3 972	2 158	3 777	2 158	軌道線	118	118	118	118
軌道線	677	677	677	677	沢ノ町	6 497	4 078	6 300	4 078
(国鉄線)	3 890	3 732	3 733	3 732	我孫子前	6 141	3 792	5 787	3 792
羽衣	12 195	7 232	11 569	7 232	浅香山	7 218	4 749	7 047	4 749
高師浜線	3 635	2 457	3 685	2 457	堺東	41 210	23 674	40 179	23 674
高石	8 496	5 291	8 128	5 291	(国鉄線經由)	8 494	7 974	8 763	7 974
北助松	7 745	5 344	7 590	5 344	(三国ヶ丘)	15 433	8 021	16 814	8 021
松ノ浜	3 024	1 803	2 961	1 803	百舌鳥八幡	3 783	2 342	3 795	2 342
泉大津	13 854	8 970	13 486	8 970	(他会社線)	50 293	37 791	48 909	37 791
忠岡	7 749	4 942	7 632	4 942	中百舌鳥	6 550	4 502	6 621	4 502
春木	10 522	6 311	9 831	6 311	白鷺	12 955	9 084	12 528	9 084
和泉大宮	6 776	2 295	4 587	2 295	初芝	16 377	11 236	15 796	11 236
岸和田	19 580	12 609	19 626	12 609	萩原天神	4 219	2 830	4 146	2 830
蛸地蔵	4 258	2 587	4 428	2 587	北野田	21 459	14 748	20 596	14 748
					狭山	5 209	3 880	5 259	3 880

第 5 表

府下私鉄各駅別乗降人員(続)

線・駅名	乗車人員		降車人員		線・駅名	乗車人員		降車人員	
	総数	(内)定期	総数	(内)定期		総数	(内)定期	総数	(内)定期
狭山遊園前	4 642	2 687	4 267	2 687	京阪交野線	23 424	15 794	23 037	15 369
金剛	20 534	14 319	19 756	14 319	官の坂	3 259	2 129	3 263	2 185
滝谷	3 305	2 184	3 376	2 184	星ヶ丘	2 689	1 822	2 621	1 759
千代田	11 525	7 865	11 628	7 865	村野	2 369	1 670	2 267	1 545
(他)社線	2 285	2 284	2 285	2 284	郡津	4 585	2 998	4 398	2 879
(河)内長野	14 291	8 849	14 154	8 849	交野市	4 689	3 081	4 640	2 928
三日市	7 842	5 878	7 370	5 878	河内森	3 781	2 760	3 864	2 780
千早	465	258	528	258	私市	2 052	1 334	1 984	1 293
天見	463	285	448	285					
京阪線総数					水間鉄道総数				
昭和53年	632 572	421 723	632 318	421 031	昭和53年	—	—	—	—
54	637 688	418 128	638 114	418 132	54	—	—	—	—
55	628 830	409 359	629 393	409 483	55	9 376	5 782	6 395	4 162
56	642 776	420 994	642 222	420 586	56	—	—	—	—
昭秋57年	640 344	419 524	640 451	419 349	昭和57年	—	—	—	—
京阪本線	616 920	403 730	617 414	403 980	貝塚	3 176	1 693	—	—
淀屋橋	84 967	50 501	80 450	50 560	貝塚市役所前	409	286	576	365
北天満	26 457	17 772	31 485	21 644	近義の里	270	155	251	139
天満橋	40 563	25 304	42 637	27 372	石方	625	370	645	393
野江	98 697	67 414	98 762	66 339	清見	986	746	964	736
関目	7 168	5 044	7 411	5 108	名越	748	513	711	480
森小路	12 928	9 239	13 219	9 411	森	641	392	653	418
千林	9 830	6 847	9 505	6 561	三ツ松	795	571	784	546
滝井	5 866	3 410	6 067	3 552	三ヶ山	702	404	744	433
土居市	6 906	4 472	7 050	4 523	水間	1 024	652	1 067	652
守口	20 039	12 548	20 224	12 331	能勢電鉄総数				
西三荘	14 920	10 324	15 703	10 844	昭和53年	※ 2 986	※ 2 107	※ 3 028	※ 2 056
門真市	19 364	11 320	19 423	11 359	54	3 512	2 265	3 514	2 228
古川橋	13 837	8 883	13 670	8 779	55	3 684	2 517	3 680	2 454
大和島	19 821	12 568	19 556	12 385	56	3 909	2 713	3 953	2 694
寝屋川市	17 300	11 655	16 877	11 293	昭和57年	4 269	2 872	4 222	2 686
香里園	38 877	26 996	38 261	25 933	妙見口	698	318	679	297
光善寺	12 457	9 103	11 826	8 575	ときわ台	2 175	1 586	2 115	1 444
枚方公園	12 736	6 876	12 204	6 559	光風台	1 396	968	1 428	945
枚方市	45 532	28 252	47 648	29 242					
御殿山	7 731	5 479	7 198	4 986					
牧野	16 433	12 199	15 635	11 524					
樟葉	30 949	21 170	30 049	19 996					

※印は妙見口、ときわ台の合計

第 6 表 大阪市営高速鉄道(地下鉄・ニュートラム)駅別乗降人員

昭和56年11月10日に行われた交通量調査による。

線・駅名	乗車人員		降車人員		線・駅名	乗車人員		降車人員	
	総数	(内)定期	総数	(内)定期		総数	(内)定期	総数	(内)定期
昭和45年	1 776 866	909 118	1 776 866	876 556	本町	21 081	12 185	24 284	14 328
57	1 802 350	964 562	1 802 347	964 633	四ツ橋	16 613	8 993	19 439	11 000
50	1 979 145	1 015 987	1 979 147	1 056 990	難波	37 538	19 194	35 623	18 168
52	2 033 874	1 044 723	2 033 874	1 044 723	大花園	2 589	1 146	2 821	1 486
昭和56年	2 284 730	1 213 196	2 284 730	1 213 196	花岸園	15 762	7 711	15 763	7 779
御堂筋線	1 113 056	603 588	1 107 668	590 742	北加賀屋	11 462	6 053	10 428	5 840
千里中央	34 424	18 872	33 201	18 725	住之江公園	14 494	7 804	13 719	7 527
緑地公園	18 881	10 297	17 072	9 380	中央線	11 818	6 824	11 554	6 838
江東区	12 547	6 395	12 141	6 283	大朝	8 250	4 478	8 017	4 540
新西中島	27 469	13 963	27 591	14 758	朝潮橋	130 834	61 883	132 569	64 980
梅田	13 905	7 435	13 812	7 542	本町	8 046	4 515	8 396	4 646
淀川	37 444	10 071	39 023	11 976	阿波	18 221	6 602	18 260	6 749
本町	25 664	12 060	23 441	11 275	本町	12 643	6 308	11 551	5 873
天王寺	19 449	10 190	19 504	10 395	本町	8 814	4 022	9 075	4 254
大物園	243 136	130 103	242 453	127 512	本町	11 409	5 602	11 905	6 191
天王寺	134 610	79 477	141 056	81 624	本町	10 288	5 946	11 738	6 925
西長我	93 565	54 082	92 285	54 406	本町	15 667	8 250	16 948	9 152
孫	74 049	37 124	79 550	40 785	本町	8 483	3 707	8 916	4 220
谷町	167 504	91 048	163 898	83 685	本町	15 732	6 122	14 458	6 179
谷町	12 711	6 436	12 437	6 554	本町	10 222	5 106	10 180	5 073
谷町	8 440	3 349	7 760	2 856	本町	11 309	5 703	11 142	5 718
谷町	117 291	71 335	114 852	65 121	千日前線	118 317	57 697	120 650	59 865
谷町	15 564	9 559	13 810	8 282	野田	12 888	5 613	11 794	5 587
谷町	16 261	8 655	15 808	8 469	野田	6 236	2 509	5 658	2 345
谷町	17 604	9 825	16 642	8 572	阿波	8 304	4 072	9 091	4 733
谷町	22 538	13 312	21 332	12 542	阿波	11 062	5 719	11 398	6 159
谷町	407 468	206 188	405 797	209 464	阿波	8 316	4 457	7 993	4 428
谷町	10 131	5 505	9 588	5 283	阿波	20 992	11 294	25 033	12 767
谷町	5 042	2 733	5 095	2 744	阿波	5 815	3 105	6 425	3 410
谷町	11 210	7 534	11 497	7 532	阿波	19 980	4 741	10 700	5 110
谷町	8 284	4 539	8 124	4 492	阿波	14 980	5 759	13 507	5 246
谷町	4 004	2 102	3 928	2 020	阿波	1 958	6 359	11 584	6 140
谷町	13 984	7 619	13 529	7 421	阿波	7 786	4 069	7 467	3 940
谷町	8 660	4 607	8 852	4 844	堺筋線	271 671	150 471	273 398	151 729
谷町	4 348	1 843	5 178	2 197	急線	71 265	48 341	67 307	43 576
谷町	92 146	45 752	90 160	43 948	急線	16 759	8 904	17 029	9 315
谷町	17 875	9 211	19 625	10 323	急線	7 042	2 862	8 331	3 705
谷町	56 626	25 540	56 711	26 877	急線	12 065	6 213	13 792	7 251
谷町	22 761	9 932	23 518	11 171	急線	44 077	23 775	45 275	25 650
谷町	16 337	8 188	17 111	8 863	急線	38 199	20 016	41 128	22 234
谷町	28 528	13 563	28 705	13 692	急線	20 806	10 740	24 392	12 524
谷町	11 049	5 541	11 871	5 984	急線	39 647	21 152	36 782	19 642
谷町	43 565	21 813	41 866	23 786	急線	11 063	4 197	12 047	5 142
谷町	7 576	3 742	6 232	3 248	急線	10 748	4 271	7 315	2 690
谷町	4 143	2 220	4 126	2 220	ニュートラム				
谷町	3 482	1 803	3 332	1 662	南港	12 724	7 263	13 228	7 461
谷町	6 772	3 682	6 532	3 349	南港	944	443	945	474
谷町	9 911	6 048	9 839	5 879	南港	1 761	1 292	1 986	1 500
谷町	8 061	4 744	7 942	4 480	南港	3 483	1 955	3 347	1 709
谷町	5 832	3 433	5 557	3 166	南港	1 131	281	1 095	313
谷町	4 670	2 971	4 388	2 770	南港	570	335	670	398
谷町	2 471	1 523	2 491	1 513	南港	2 198	1 350	2 264	1 382
四ツ橋	230 660	126 106	231 420	128 955	南港	922	555	1 034	617
西梅	53 457	30 558	47 598	26 790	南港	1 715	1 052	1 887	1 068
肥後	37 596	21 160	42 174	24 659	南港				

資料 大阪市交通局「地下鉄・ニュートラム交通調査実績表」

第7表 主要旅行代理店の国鉄乗車券取扱い数、荷物発送数

本表は、大阪鉄道管理局に登録された各旅行代理店・営業所に関するもので、年度中の数字である。

Table with columns for '営業所名' (Agency Name), '乗車券取扱数' (Passenger Ticket Handling Count) for '昭和57年度' and '昭和56年度', and '荷物取扱所名' (Cargo Handling Location Name) with '発送個数' (Shipping Count) for the same years.

第8表

大阪市営高速鉄道・バス

車両数、営業キロ数は各年度末現在である。昭和55年4月1日より貸切観光バスは廃止している。

Table showing '年度' (Year), '車両数' (Number of Vehicles), '営業キロ数' (Operating Kilometers), '乗車人員' (Passenger Count), '乗車料収入' (Passenger Fare Revenue), and '走行1杆当り' (Per 1000m) for '昭和53年度' through '昭和57年度'.

資料 大阪市交通局経営企画室第2課調

第9表

私営鉄道車両数、輸送人員等

Table with columns for '年度' (Year), '車両数' (Number of Vehicles), '営業キロ数' (Operating Kilometers), '輸送実績' (Transportation Performance) including '輸送人員' (Personnel) and '輸送貨物' (Cargo), and '運輸収入' (Transportation Revenue) including '総数' (Total), '旅客収入' (Passenger), '貨物収入' (Cargo), and '雑収入' (Miscellaneous).

資料 大阪陸運局鉄道部調

第10表 私営・市営乗合自動車車両数、輸送人員等

車両数は、私営・市営の合計で年度末現在数である。

Table with columns for '年度' (Year), '車両数' (Number of Vehicles), '一般乗合' (General Joint) and '特定旅客' (Special Passenger) including '総走行キロ' (Total Mileage) and '輸送人員' (Personnel), and '観光バス' (Tourist Bus) including '総走行キロ' (Total Mileage) and '輸送人員' (Personnel).

資料 大阪陸運局自動車部調

第11表

主要交差点自動車交通量

本表は各年5月(昭和58年は5月から6月にかけて)実施した交差点交通量調査の結果である。昭和58年の調査箇所は、大阪市内一梅田新道、難波西口、大和田西、上新庄、蒲生4丁目、枕全町、千船町、玉出、住之江公園前、弁天町駅前、大阪市域外一池田市新開橋、茨木市畑田、枚方市中坂、門真市基本、柏原市国分駅前、堺市安井町である。指数は51年基準である。

Table showing '年次' (Year), '大阪府下全体' (Overall Osaka Prefecture), '大阪市内' (Osaka City), and '大阪市域外' (Outside Osaka City), with sub-columns for '昼間' (Daytime) and '夜間' (Nighttime) traffic volume and indices.

資料 大阪府警察本部「交通量統計表」

ス車両数、輸送人員等

Table with columns for '乗合自動車' (Joint Vehicle) and '観光バス' (Tourist Bus), including '車両数' (Number of Vehicles), '一般乗合' (General Joint), and '輸送人員' (Personnel) and '旅客収入' (Passenger Revenue).

第 12 表

時間別主要交差点自動車交通量

本表のうち昭和57年は5月に、昭和58年は5月、6月にかけて実施した交差点別交通量調査の結果である。

Table with columns for intersection names, total volume, and hourly volumes (7-9, 9-11, 11-13, 13-15, 15-17, 17-19, 19-21, 21-23, 23-1, 1-7). Rows are categorized by city area (市内 and 市域外) and specific locations.

資料 大阪府警察本部「交通量統計表」

第 13 表

大阪市内主要路線の車両交通量

本表は昭和57年11月に実施した路線別交通量調査の結果で、7時～19時の12時間におたり調査地点を通行した車両について往復の流れをそれぞれ一つとして計上したものである。なお、軽車両は自転車、荷車のことである。

Table with columns for route names, survey locations, and vehicle counts (total, passenger, cargo, motorcycle, light vehicle). Rows list various routes and their corresponding traffic volumes.

資料 大阪府警察本部「交通量統計表」

第 14 表

時間別主要路線の自

前表頭注参照のこと。

路線名	調査地点	時間				
		計	7~8	8~9	9~10	10~11
国道 176 号線	大鉄局前交差点北方	33 001	2 174	2 762	2 927	2 730
国道 1 号線	東天満交差点東方	31 244	2 428	2 626	2 487	2 510
大阪和泉泉南線	東天満交差点南方	46 811	2 297	3 880	4 083	4 276
天神橋天王寺線	菅原町交差点南方	25 049	1 434	1 892	2 074	2 186
恵美須南森町線	難波橋南詰	34 173	1 299	1 977	3 186	4 114
大阪伊丹線	玉江橋南詰交差点南方	27 491	1 042	1 866	2 331	2 454
国道 25 号線	梅新南交差点南方	51 202	3 525	4 763	4 857	4 047
中之島桜川線	堂島大橋南詰交差点南方	25 405	996	1 813	2 125	2 575
築港深江線	日生球場前交差点西方	47 044	3 389	4 267	4 152	3 728
天神橋天王寺線	邊人橋交差点南方	24 855	1 101	1 727	1 856	2 156
国道 172 号線	岡崎橋交差点東方	13 134	479	957	1 091	1 284
築港深江線	西本町交差点東方	63 913	3 524	5 371	5 056	5 589
南北線	西本町交差点南方	29 180	2 048	2 635	2 320	2 499
大阪八尾線	西大橋交差点東方	33 302	1 375	2 410	2 654	2 868
国道 308 号線	長堀橋交差点東方	33 587	1 164	2 253	2 678	3 045
大阪枚岡奈良線	難波新地交差点東方	40 813	1 446	2 468	2 960	3 530
大阪枚岡奈良線	下味原交差点西方	24 501	1 089	1 783	2 023	2 174
天神橋天王寺線	天王寺公園北口交差点北方	17 153	862	1 029	1 184	1 503
大阪和泉泉南線	四天王寺交差点南方	47 350	2 612	4 336	3 799	3 732
中之島桜川線	桜川 2 丁目交差点北方	12 368	533	901	938	1 236
大阪伊丹線	稲荷交差点北方	23 956	1 149	1 891	1 926	2 262
国道 172 号線	市岡元町 3 丁目交差点東方	21 568	1 231	1 842	1 786	1 932
国道 43 号線	辰巳橋南詰	53 649	4 312	4 808	4 770	4 599
中津太子橋線	赤川 3 丁目交差点東方	24 622	2 073	2 555	1 976	2 112
国道 308 号線	新深江交差点東方	25 267	1 369	2 256	2 023	2 213
津守阿倍野杭全線	斎場前交差点東方	13 021	859	1 160	1 089	1 071
大阪高石線	長居東 4 丁目交差点北方	20 066	1 673	939	1 653	1 751
国道 309 号線	平野馬場町交差点南方	8 113	537	664	637	709
大阪中央環状線	新明治橋北詰	52 133	5 147	5 027	4 444	4 133
国道 26 号線	浜口町交差点北方	31 676	3 056	3 140	2 597	2 488
大阪臨海線	北津守ランプ前交差点南方	26 202	2 638	2 351	2 139	2 173
国道 171 号線	瀬川交差点東方	25 558	2 639	3 212	1 941	1 873
国道 310 号線	梅北南交差点南方	18 220	1 368	1 424	1 393	1 363
国道 26 号線	戎小学校前交差点北方	17 012	1 129	1 455	1 279	1 402
大阪和泉泉南線	井の口交差点北方	12 831	1 252	1 023	1 033	1 023
第 2 阪和国道	福田交差点南方	34 985	3 251	3 184	2 957	2 872
国道 170 号線	白鳥北交差点南方	13 218	1 253	1 246	1 079	946
国道 309 号線	舟戸北交差点南方	35 450	5 240	3 586	2 835	2 373
京都守口線	大日交差点東方	43 445	4 109	3 973	3 495	3 673
大阪内環状線	京阪本通 1 丁目交差点南方	25 293	2 452	2 298	2 127	2 075

資料 大阪府警察本部「交通量統計表」

動車、軽車両交通量

11~12	12~1	1~2	2~3	3~4	4~5	5~6	6~7
2 661	2 170	2 869	3 257	2 848	3 108	2 826	2 669
2 593	2 508	2 635	2 552	2 658	2 699	3 060	2 488
4 182	3 660	3 940	4 307	3 873	4 371	4 110	3 832
2 118	1 957	2 115	2 208	2 357	2 341	2 344	2 023
3 047	3 053	3 481	2 868	2 694	2 732	3 031	2 691
2 655	2 118	2 601	2 741	2 619	2 477	2 390	2 197
3 974	3 882	4 149	4 600	4 241	4 415	4 875	3 874
2 396	1 844	2 387	2 464	2 591	2 419	2 032	1 763
3 984	3 723	4 039	3 588	3 996	4 206	4 034	3 938
2 268	2 000	2 219	2 314	2 413	2 406	2 237	2 158
1 164	866	1 190	1 265	1 283	1 399	1 295	861
5 659	4 768	5 765	6 036	5 759	6 115	5 509	4 762
2 390	2 371	2 513	2 400	2 352	2 743	2 431	2 478
2 947	2 584	2 909	3 092	3 088	3 309	3 402	2 664
3 134	2 409	3 058	3 449	3 104	3 233	3 312	2 748
3 517	3 554	3 784	3 956	3 599	3 842	4 447	3 710
2 244	2 023	2 141	2 350	2 072	2 290	2 252	2 060
1 488	1 212	1 489	1 547	1 602	1 682	1 783	1 772
4 460	3 494	4 204	4 506	4 184	4 553	4 222	3 248
1 160	917	1 028	1 178	1 099	1 228	1 158	992
2 193	1 625	2 069	2 337	2 166	2 297	2 269	1 772
2 080	1 437	1 992	2 040	1 940	1 952	1 845	1 491
4 287	3 346	3 512	3 749	4 384	4 407	6 237	5 238
2 030	1 515	1 929	1 971	2 098	1 993	2 513	1 857
2 336	1 818	2 252	2 270	2 254	2 178	2 240	2 058
1 097	932	1 104	1 167	1 230	1 112	1 173	1 027
1 877	1 251	1 849	1 997	1 577	1 815	2 002	1 682
567	583	675	770	692	821	739	719
3 975	3 495	3 817	4 013	4 157	4 391	4 480	5 054
2 477	2 200	2 364	2 472	2 593	2 813	2 711	2 765
2 162	1 791	2 141	2 388	1 827	2 074	2 438	2 080
1 768	1 533	1 950	1 800	1 908	2 098	2 559	2 277
1 528	1 383	1 584	1 530	1 645	1 743	1 765	1 494
1 351	1 169	1 466	1 519	1 654	1 510	1 725	1 353
1 050	902	1 047	1 068	989	1 145	1 132	1 167
2 750	2 334	2 680	2 685	3 009	2 992	3 025	3 246
1 130	923	1 057	1 115	1 002	1 181	1 236	1 050
2 021	2 114	2 295	2 482	2 337	2 701	3 369	4 097
3 349	2 947	3 417	3 386	3 363	3 553	3 829	4 351
2 000	1 959	1 897	1 974	2 212	1 961	2 142	2 196

第 15 表

市町村別、車種

各年とも年度末現在数。自動車の種類は道路運送車両法にもとづくもの。市町村別の数値には届出車両を含まない。トラックの総数には被けん引車を含む。

市町村	保有車両 総数	登 録									
		総数	自家用	営業用	トラック				バス		
					総数	普通		小型		自家用	営業用
						自家用	営業用	自家用	営業用		
昭和53年度	2 051 532	1 650 296	1 566 684	83 612	565 165	57 397	40 416	454 130	9 725	4 796	4 607
54	2 125 348	1 170 181	1 624 316	85 865	584 576	61 468	42 266	467 287	9 633	4 747	4 437
55	2 202 915	1 764 785	1 677 198	87 587	574 894	63 723	43 324	453 755	9 765	4 734	4 435
56	2 292 975	1 817 013	1 727 952	89 061	564 434	65 266	44 287	440 502	9 777	4 624	4 475
昭和57年度	2 383 996	1 859 846	1 769 263	90 583	561 113	60 667	45 126	440 592	9 929	4 605	4 486
大阪市地域	613 536	598 704	551 554	47 150	236 938	19 721	21 100	187 286	5 966	1 334	2 415
三島地域	216 029	211 220	203 192	8 028	50 666	5 671	5 063	38 643	917	579	569
能地域	132 958	129 762	126 990	2 772	27 186	3 105	1 304	22 448	251	311	288
北河内地域	256 380	250 562	240 780	9 782	66 121	8 646	5 486	50 773	831	684	419
中河内地域	212 102	207 704	199 397	8 307	70 342	8 296	5 250	55 580	1 038	415	87
南河内地域	131 562	129 102	126 920	2 182	30 099	4 549	1 424	23 832	207	309	86
泉北地域	229 296	224 846	215 505	9 341	53 723	6 951	3 700	41 907	507	640	450
泉南地域	109 785	107 824	104 860	3 014	26 013	3 721	1 798	20 110	211	332	172
大塚市	613 536	598 704	551 554	47 150	236 938	19 721	21 100	187 286	5 966	1 334	2 415
阪市	166 602	163 202	156 069	7 133	38 891	4 857	2 459	30 692	387	455	361
和田市	40 480	39 783	38 423	1 360	10 222	1 390	802	7 775	124	112	85
豊中市	77 865	75 894	74 352	1 542	16 743	1 754	673	14 132	159	151	120
池田市	22 544	21 963	21 345	618	4 426	644	206	3 544	14	64	151
吹田市	62 594	61 004	58 593	2 411	15 282	1 271	1 240	12 282	374	119	220
大津市	15 026	14 780	14 112	668	3 947	486	479	2 883	51	38	9
高槻市	69 014	67 596	66 291	1 305	12 639	1 632	813	10 086	82	126	160
貝塚市	17 607	17 279	16 560	719	4 320	616	466	3 179	36	47	33
守口市	39 949	38 997	36 189	2 808	13 265	1 359	1 134	10 533	210	106	16
茨木市	70 315	62 897	67 657	1 240	12 127	1 643	669	9 701	73	194	124
八尾市	54 033	52 856	50 363	2 493	12 538	1 319	1 647	9 163	215	234	168
富田市	66 555	65 186	63 450	1 736	20 194	2 832	1 088	15 965	259	134	—
佐野市	20 275	19 880	19 267	613	5 116	724	296	4 060	32	71	52
富田林市	20 170	19 803	19 601	202	4 024	613	91	3 299	18	69	43
富田川市	54 815	53 413	52 051	1 362	13 702	1 693	885	10 907	177	139	44
河内長野市	17 438	17 190	16 942	248	3 131	466	115	2 521	11	42	43
河内東市	29 760	29 129	28 486	643	8 399	1 187	454	6 671	66	52	—
河内南市	31 439	30 719	29 579	1 140	9 981	1 547	786	7 485	99	77	62
河内北市	30 126	29 679	29 004	675	6 847	1 004	359	5 399	34	63	80
箕面市	25 397	24 856	24 286	570	4 636	453	405	3 673	70	68	10
柏野市	14 754	14 448	14 314	134	3 842	569	89	3 164	19	39	—
豊野市	22 565	22 118	21 853	265	4 908	661	215	4 001	20	47	—
真津市	35 184	34 395	31 610	2 785	11 678	1 503	1 803	7 968	230	80	112
石津市	25 785	25 281	23 525	1 756	9 471	1 346	1 330	6 526	232	79	21
高石市	13 301	13 009	12 491	518	2 711	379	206	2 063	31	74	—
井寺市	13 205	12 959	12 744	215	2 834	330	99	2 382	23	24	—
東市	130 793	128 070	121 633	6 437	46 306	4 895	4 073	36 451	760	242	87
南市	10 974	10 772	10 591	181	2 292	423	149	1 699	9	42	1
条市	11 319	11 057	10 839	218	3 038	525	101	2 369	36	39	—
交野市	13 359	13 084	12 855	229	2 330	376	108	1 810	6	49	61
島本町	4 603	4 483	4 420	63	736	103	33	586	14	21	—
能勢町	2 599	2 554	2 538	16	299	57	7	233	2	7	2
志願町	4 553	4 495	4 469	26	1 082	197	13	866	6	21	5
熊取町	4 241	4 176	4 129	347	1 327	225	197	870	4	10	—
取尻町	5 756	5 673	5 649	24	1 047	123	22	901	1	17	1
田岬町	1 366	1 332	1 316	16	272	20	7	237	5	4	—
岬町	4 616	4 543	4 513	30	960	154	13	789	4	17	—
南子町	8 711	8 612	8 541	71	1 784	271	43	1 470	—	22	—
太子町	2 197	2 149	2 138	11	470	115	11	344	—	9	—
河内南市	3 890	3 811	3 795	16	824	164	12	646	2	8	—
千早赤阪村	2 106	2 085	2 063	22	485	83	19	380	—	4	—
山原町	10 416	10 229	10 108	121	1 793	310	68	1 400	4	17	—
狭美町	9 815	9 629	9 190	439	3 231	620	340	2 188	63	37	—
不明	77	72	65	7	25	7	1	13	1	1	—

資料 大阪府陸運事務所登録課調

別保有自動車数

市町村	保有車両 総数	乗 用 車										特 殊 用 途				小型二輪車	届出車両 (軽自動車)
		総数	普通		小型		自家用	営業用	自家用	営業用	自家用	営業用	自家用	営業用			
			自家用	営業用	自家用	営業用											
昭和53年度	1 041 566	34 078	300	987 417	19 771	20 417	4 837	8 262	646	22 767	378 469						
54	1 080 409	39 921	195	1 020 377	19 916	21 797	5 059	8 517	645	25 524	389 643						
55	1 143 081	45 580	111	1 077 357	20 033	23 096	5 183	8 733	629	28 639	409 491						
56	1 205 268	52 163	95	1 132 920	20 090	23 396	5 354	8 860	602	34 349	441 613						
昭和57年度	1 249 959	56 825	79	1 208 800	20 174	24 517	5 616	8 927	578	41 879	482 271						
大阪市地域	342 818	21 833	49	345 109	11 746	7 726	2 718	4 397	358	14 832	—						
三島地域	153 523	4 899	—	147 933	691	4 724	416	729	14	4 809	—						
能地域	100 109	4 101	21	95 266	721	1 412	112	344	—	3 196	—						
北河内地域	179 348	7 066	—	170 018	2 264	2 667	399	893	31	5 818	—						
中河内地域	133 323	6 657	—	125 189	1 471	2 470	285	762	20	4 398	—						
南河内地域	96 453	3 692	—	92 500	261	1 647	128	371	9	2 460	—						
泉北地域	165 198	5 965	3	156 450	2 780	2 577	1 156	983	119	4 450	—						
泉南地域	79 156	2 612	—	76 304	240	1 286	400	488	27	1 911	—						
大塚市	342 818	21 833	49	345 109	11 746	7 726	2 718	4 397	358	14 832	—						
阪市	120 312	4 390	3	113 332	2 587	1 752	778	575	78	3 400	—						
和田市	28 589	1 049	—	27 440	100	440	110	212	13	697	—						
豊中市	57 945	2 649	—	54 779	517	743	49	143	—	1 971	—						
池田市	16 993	594	21	16 199	179	198	29	102	—	581	—						
吹田市	44 559	1 741	—	42 478	340	580	118	118	8	1 590	—						
大津市	10 346	397	—	9 949	—	145	90	205	—	246	—						
高槻市	51 446	1 352	—	49 929	165	3 000	62	163	—	1 418	—						
貝塚市	12 440	415	—	11 980	45	213	103	110	13	328	—						
守口市	25 011	1 271	—	22 417	1 323	368	99	130	2	952	—						
茨木市	55 483	1 660	—	53 624	199	642	123	189	15	1 418	—						
八尾市	38 816	1 218	—	37 454	144	684	128	287	1	1 177	—						
富田市	43 713	1 958	—	41 514	241	807	98	232	8	1 369	—						
佐野市	14 092	463	—	13 561	68	286	160	102	1	395	—						
富田林市	15 376	500	—	14 827	49	238	—	53	—	367	—						
富田川市	38 738	1 516	—	37 056	166	555	48	181	6	1 402	—						
河内長野市	13 731	376	—	13 305	50	164	11	67	1	248	—						
河内東市	20 170	890	—	19 232	48	369	55	83	1	631	—						
河内南市	19 934	913	—	18 977	44	422	89	154									

第 16 表

旅客自動車輸送実績

自動車輸送統計(指定統計第99号)によるものである。自動車輸送実績は登録自動車を対象としており、軽自動車及び小型2輪車の実績は含まない。なお消防車・ブルドーザーなども除いてある。

年 月	輸 送 人 員					走 行 キ ロ					輸送人キロ
	総 数	営 業 用		自家用	乗 用	総 数	営 業 用		自家用	乗 用	
		乗 合	乗 用				乗 合	乗 用			
	千人				千km					千人km	
昭和53年度	1 775 595	484 840	16 468	208 448	1 065 839	13 217 129	129 458	67 324	1 414 961	11 605 386	21 383 075
54	1 798 882	475 982	17 427	213 265	1 092 208	14 546 187	125 211	71 498	1 488 105	12 861 373	22 108 841
55	1 804 188	465 934	17 234	213 804	1 107 216	15 071 806	121 337	75 771	1 540 432	13 334 266	22 603 275
56	1 754 451	442 155	18 788	223 598	1 069 910	14 690 257	120 001	80 242	1 561 812	12 929 202	22 573 112
昭和57年度	1 745 202	430 304	17 750	228 709	1 068 439	15 944 729	120 650	83 214	1 616 247	14 124 618	24 493 854
57年4月	139 749	37 937	1 441	15 878	84 493	1 304 588	9 943	6 345	115 843	1 172 457	1 894 460
5	141 208	37 398	1 921	17 831	84 058	1 099 678	10 162	7 726	131 234	950 556	1 943 327
6	145 217	36 752	1 568	17 397	89 500	1 385 979	9 981	6 624	126 178	1 243 196	2 001 729
7	142 492	36 850	1 619	20 545	83 478	1 506 710	10 317	7 848	148 647	1 339 898	1 935 766
8	148 973	35 899	1 307	20 416	91 351	1 320 440	10 392	7 189	132 949	1 169 910	2 046 061
9	152 352	35 339	1 393	19 915	95 705	1 311 852	9 849	7 011	136 500	1 158 492	2 200 445
10	143 595	36 320	1 903	19 705	85 667	1 227 969	10 260	8 781	144 676	1 064 252	2 080 342
11	150 400	35 971	1 755	17 453	95 221	1 425 125	9 936	7 909	127 286	1 279 994	2 210 796
12	148 819	35 261	951	21 913	90 694	1 329 994	10 154	3 996	148 901	1 166 943	2 009 518
58年1月	150 471	33 849	1 238	21 746	93 638	1 329 890	10 150	6 047	154 305	1 159 388	2 127 825
2	126 599	31 975	1 290	17 954	75 380	1 233 992	9 276	6 615	128 715	1 089 386	1 785 238
3	155 327	36 753	1 364	17 956	99 254	1 468 512	10 230	7 123	121 013	1 330 146	2 257 847

資料 運輸省大臣官房情報管理部「陸運統計月報」

第 17 表

貨物自動車輸送実績

前表頭注参照。

年 月	輸 送 ト ン 数				走 行 キ ロ				輸 送 ト ン キ ロ		
	総 数	営 業 用		自 家 用		総 数	営 業 用			自 家 用	
		普通車	小型車	普通車	小型車		普通車	小型車		普通車	小型車
	千t				千km					千tkm	
昭和53年度	220 627	91 177	5 682	74 849	48 919	9 763 541	1 722 022	274 345	1 178 963	6 588 211	9 740 196
54	231 316	92 057	5 682	82 408	51 169	10 402 956	1 872 308	275 370	1 250 883	7 004 395	10 126 902
55	237 498	96 958	5 832	86 069	48 639	10 292 938	1 836 514	282 675	1 282 361	6 891 388	10 784 949
56	229 250	95 269	5 683	81 706	46 592	10 136 850	1 879 856	269 368	1 242 308	6 745 318	10 488 426
昭和57年度	232 543	98 951	5 349	81 312	46 931	10 207 632	1 977 387	276 062	1 233 745	6 720 438	11 003 351
57年4月	19 262	7 868	457	7 320	3 617	885 107	159 155	23 473	112 980	589 499	900 288
5	18 310	7 798	420	6 372	3 720	782 439	166 846	22 090	104 527	488 976	866 195
6	20 276	8 264	500	7 142	4 370	838 517	158 784	25 198	108 666	545 869	939 794
7	23 484	8 807	579	8 920	5 178	953 414	161 873	23 597	113 953	653 991	1 049 348
8	19 870	9 043	465	6 215	4 147	885 863	136 711	20 142	100 242	628 768	973 653
9	20 631	8 591	366	7 567	4 107	845 008	159 757	18 616	99 572	567 063	962 786
10	20 200	8 000	448	7 770	3 802	890 366	177 497	22 587	109 463	580 819	913 341
11	20 142	8 467	459	7 839	3 377	876 972	174 634	24 999	116 211	561 128	951 127
12	17 929	8 314	435	5 378	3 802	882 243	165 344	24 517	102 667	589 715	892 470
58年1月	16 173	7 814	370	4 866	3 123	724 675	153 668	21 872	85 312	463 823	813 657
2	17 315	7 172	402	5 523	4 218	832 110	170 303	22 517	83 862	555 428	804 048
3	19 131	8 813	448	6 400	3 470	810 918	192 815	26 454	96 290	495 359	936 644

資料 運輸省大臣官房情報管理部「陸運統計月報」

第 18 表

大阪国際空港航空輸送量

年 月	総 数		国 内 線						国 際 線					
	旅 客	貨 物	旅 客 数			貨 物 数			旅 客 数			貨 物 数		
			総 数	乗 客	降 客	総 数	発 送	到 着	総 数	乗 客	降 客	総 数	発 送	到 着
	千人	t	千人			t			千人			t		
昭和53年	15 240	153 250	13 176	6 569	6 607	90 617	53 090	37 527	2 064	1 051	1 013	62 633	30 041	32 592
54	16 826	178 432	14 329	7 139	7 190	103 202	57 859	45 343	2 497	1 242	1 255	75 230	35 114	40 116
55	16 434	198 198	13 840	6 897	6 943	110 873	60 706	50 167	2 594	1 274	1 320	87 325	47 091	40 234
56	17 087	216 515	14 144	7 071	7 073	120 236	65 466	54 770	2 943	1 462	1 481	96 279	49 135	47 144
昭和57年	16 051	223 022	12 997	6 475	6 522	128 499	68 399	60 100	3 054	1 515	1 539	94 523	49 177	45 346
1月	1 334	14 697	1 084	519	565	8 455	4 423	4 032	250	114	136	6 242	3 033	3 209
2	1 143	15 577	905	448	457	8 849	4 672	4 177	238	124	114	6 728	3 280	3 448
3	1 441	19 630	1 172	579	593	11 570	5 829	5 741	269	132	137	8 060	3 869	4 191
4	1 287	18 564	1 036	518	518	10 603	5 513	5 090	251	126	125	7 961	3 747	4 214
5	1 405	18 258	1 146	567	579	10 304	5 194	5 110	259	125	134	7 954	4 077	3 877
6	1 277	18 355	1 028	510	518	10 624	5 895	4 729	249	123	126	7 731	4 093	3 638
7	1 366	18 778	1 116	574	542	10 824	6 031	4 793	250	128	122	7 954	4 156	3 798
8	1 753	18 459	1 453	711	742	10 852	5 984	4 868	300	142	158	7 607	4 087	3 520
9	1 222	19 490	985	492	493	11 369	6 200	5 169	237	120	117	8 121	4 380	3 741
10	1 436	19 977	1 167	570	597	10 928	6 082	4 846	269	134	135	9 049	5 007	4 042
11	1 292	19 109	1 023	515	508	10 584	5 736	4 848	269	134	135	8 525	4 730	3 795
12	1 095	22 128	882	472	410	13 537	6 840	6 697	213	113	100	8 591	4 718	3 873

資料 運輸省大阪航空局大阪空港事務所調

第 19 表

目的・男女・渡航先順位別旅券発給状況

年	総 数	目 的 別								男 女 別		
		業 務	赴(帰)任	学術研究	留 学	役務提供	永 住	在外親族との同居	観光等個人的目的	男	女	
昭和53年	146 440	10 322	226	239	381	27	135	709	134 401	92 808	53 632	
54	158 401	8 944	194	260	408	30	142	833	147 590	96 546	61 855	
55	146 054	9 240	187	221	419	51	143	754	135 039	87 917	58 137	
56	161 424	9 863	227	258	468	41	134	829	149 604	94 779	66 645	
昭和57年	161 941	10 267	222	310	501	67	111	805	149 658	93 523	68 418	
年	総 数	第1位	2	3	4	5	6	7	8	9	10	-
昭和53年	224 850	米 国	香 港	台 湾	韓 国	フ ラ ン ス	マ カ オ	イ タ リ ア	英 国	ス イ ス	シ ン ガ ポ ー ル	そ の 他
54	242 320	米 国	香 港	台 湾	韓 国	フ ラ ン ス	マ カ オ	イ タ リ ア	英 国	シ ン ガ ポ ー ル	ス イ ス	そ の 他
55	224 268	米 国	台 湾	香 港	フ ラ ン ス	韓 国	シ ン ガ ポ ー ル	マ カ オ	イ タ リ ア	フ ィ リ ピ ン	英 国	そ の 他
56	257 734	米 国	香 港	台 湾	韓 国	シ ン ガ ポ ー ル	フ ラ ン ス	マ カ オ	英 国	イ タ リ ア	北 マ リ ア ナ 諸 島	そ の 他
昭和57年	270 218	米 国	香 港	台 湾	シ ン ガ ポ ー ル	韓 国	フ ラ ン ス	マ カ オ	中 国	北 マ リ ア ナ 諸 島	ス イ ス	そ の 他

注 a) 渡航先別の数字は旅券発給申請書(新規申請分)に記載された全ての渡航先の累計である。
b) 大阪府商工部旅券事務所調べ

第 20 表 大阪港のフェリーポート利用状況

行先・年月	総 数		バ ス		トラック		乗 用 車		そ の 他	
	乗 船	降 船	乗 船	降 船	乗 船	降 船	乗 船	降 船	乗 船	降 船
昭和 53 年	474 137	448 791	1 700	2 280	223 417	225 661	226 918	202 652	22 102	18 198
54	478 969	451 842	2 003	2 855	223 100	230 544	234 910	201 277	18 956	17 166
55	462 654	448 289	1 549	2 484	213 797	230 518	231 664	203 380	15 644	11 907
56	465 811	459 244	1 962	2 424	214 713	238 856	232 238	211 617	16 898	6 347
昭和 57 年	444 797	438 208	1 394	2 039	212 621	239 270	216 586	192 092	14 194	4 807
中国・四国地方										
1 月	19 388	24 315	39	76	8 986	9 848	10 067	14 021	296	370
2	15 972	16 252	37	79	9 265	10 400	6 462	5 630	208	143
3	24 922	25 092	102	146	13 094	14 248	11 378	10 405	348	293
4	19 984	21 089	91	252	10 434	12 083	9 085	8 468	374	286
5	17 548	19 321	92	270	8 719	9 998	8 445	8 795	292	258
6	14 933	16 092	56	131	8 791	10 200	5 884	5 605	202	156
7	16 702	16 296	54	126	8 110	9 164	8 278	6 843	260	163
8	26 180	28 475	67	102	7 600	8 665	18 082	19 265	431	443
9	13 951	15 556	75	96	8 248	9 621	5 397	5 670	231	169
10	17 206	18 022	96	195	8 760	10 116	8 058	7 485	292	226
11	15 604	18 155	84	151	8 696	10 327	6 589	7 499	235	178
12	20 454	16 761	24	49	9 146	11 030	10 929	5 535	355	147
九州・沖縄地方										
1 月	15 363	23 161	26	20	6 968	8 031	7 572	14 748	797	362
2	15 186	13 470	19	19	8 045	9 296	6 273	4 014	847	141
3	21 624	18 719	62	41	9 530	11 096	10 893	7 310	1 139	272
4	19 553	17 187	67	41	9 348	10 596	9 195	6 392	943	158
5	17 912	17 723	39	30	8 817	10 339	8 094	7 221	962	133
6	14 852	12 345	36	14	8 078	8 782	5 847	3 450	891	99
7	18 939	14 474	55	30	9 106	9 322	8 952	4 998	826	124
8	28 290	30 201	62	52	7 773	8 106	19 583	21 765	872	278
9	15 924	12 853	67	39	8 511	8 709	6 236	3 990	1 110	115
10	16 763	14 905	57	30	9 248	10 010	6 664	4 731	794	134
11	14 545	13 939	55	34	8 375	9 504	5 362	4 327	753	74
12	23 002	13 805	32	16	8 973	9 779	13 261	3 925	736	85

資料 大阪市港湾局管理部企画振興課調

第 21 表

海上出入

品 別	総 数				大 阪 港			
	輸 出	移 出	輸 入	移 入	輸 出	移 出	輸 入	移 入
昭和 53 年	7 776 883	44 818 907	37 959 020	64 232 182	5 951 448	22 111 251	11 218 162	39 861 460
54	7 490 939	46 387 634	40 499 270	68 657 869	5 737 203	22 804 710	12 404 907	42 404 226
55	8 081 659	44 350 106	38 003 911	67 886 091	6 538 367	22 705 686	11 968 062	42 696 120
56	8 390 784	45 659 612	36 497 117	67 165 266	7 124 904	23 677 706	11 279 146	42 293 615
昭和 57 年	8 897 246	44 867 958	37 265 730	65 440 798	7 563 760	23 543 746	12 726 498	41 114 694
農 水 産 品	97 346	128 760	1 408 095	329 257	97 346	123 197	1 284 069	212 724
林 産 品	15 393	335 616	3 059 622	258 079	15 393	249 845	2 584 141	226 682
鉱 産 品	32 439	3 194 866	21 241 376	12 041 896	23 677	1 429 304	4 381 989	4 774 274
機 械 工 業 品	5 507 649	26 158 655	1 569 180	35 654 469	4 770 024	18 922 012	1 261 714	24 969 412
化 学 工 業 品	1 486 682	13 228 176	7 567 313	14 992 098	931 464	1 255 712	852 869	8 961 815
整 工 業 品	644 092	625 219	1 148 994	1 248 850	644 061	556 754	1 099 553	1 165 787
雑 工 業 品	899 016	135 229	654 865	67 832	882 670	77 158	652 464	64 346
特 殊 品	214 629	1 061 437	616 285	848 078	199 125	929 764	609 699	739 654
分 類 不 能 の も の	-	-	-	-	-	-	-	-

資料 大阪府土木部港湾課「大阪府の港湾統計」

第 22 表 入 港 船 舶 数

港 別	隻 数	総 ト ン 数	(内) 外 航 船	
			隻 数	総 ト ン 数
昭和 53 年	172 786	155 253 005	7 042	64 941 227
54	183 385	165 785 561	7 063	70 330 880
55	176 284	168 751 532	7 084	71 982 422
56	171 135	170 649 090	7 089	71 956 087
昭和 57 年	166 114	171 374 277	7 987	80 106 064
大 阪 港	82 051	102 412 556	6 284	45 627 375
泉 北 港	54 348	56 834 607	1 540	33 738 786
南 港	9 431	1 976 288	163	739 903
深 尾 二 色	16 514	10 120 666	-	-
日 崎 色	3 770	30 160	-	-

資料 大阪府土木部港湾課「大阪府の港湾統計」

第 23 表 大 阪 港 の 乗 降 船 客 数

航 路	乗 船					降 船				
	昭和53年	昭和54年	昭和55年	昭和56年	昭和57年	昭和53年	昭和54年	昭和55年	昭和56年	昭和57年
総 数	1 551 059	1 580 661	1 680 379	1 686 922	1 545 527	1 671 088	1 672 930	1 773 601	1 807 332	1 547 720
外 国 航 路	364	2 801	2 076	1 674	2 682	93	1 918	2 326	1 582	2 622
内 国 航 路	1 550 695	1 577 860	1 678 303	1 685 248	1 542 845	1 670 995	1 671 012	1 771 275	1 805 750	1 545 098
別 府 線	299 044	275 666	278 246	209 617	222 729	350 521	304 285	269 246	206 349	196 550
高 松 線	152 710	159 385	158 273	180 559	150 764	227 456	208 076	196 200	239 109	202 632
徳 島 小 松 線	10 559	76 816	132 128	149 608	153 262	15 720	84 336	135 341	148 926	153 077
高 知 線	-	-	-	-	-	-	-	-	-	-
四 国 回 り 北 九 州 線	-	-	-	-	-	-	-	-	-	-
州 本 浜 線	1 860	13 960	19 126	13 759	16 586	1 945	13 640	17 890	11 956	14 393
白 松 山 線	-	-	-	-	-	-	-	-	-	-
臨 時 山 線	71 825	80 553	103 474	88 753	42 326	73 200	81 099	103 022	84 830	42 936
沖 松 山 線	7 775	4 953	5 719	5 536	5 797	6 924	2 312	3 025	4 662	4 594
フェリー	1 006 922	966 527	981 337	1 037 416	951 381	995 229	977 264	1 046 551	1 109 918	930 916

資料 大阪市港湾局管理部企画振興課調

貨 物 数 量

品 別	界 泉 北 港				阪 南 港				深 日 港	
	輸 出	移 出	輸 入	移 入	輸 出	移 出	輸 入	移 入	移 出	移 入
ト ン	1 801 978	19 381 247	25 968 001	16 751 991	23 457	286 496	772 857	2 430 402	3 039 913	5 188 008
1 732 113	20 128 317	27 279 842	18 464 341	21 623	338 471	814 521	2 371 848	3 116 136	5 417 125	
1 541 658	18 313 816	25 379 462	18 314 080	1 634	301 502	656 387	2 199 308	3 029 102	4 676 316	
1 265 880	18 749 544	24 833 828	18 331 166	-	247 816	384 143	1 943 414	2 984 546	4 596 827	
1 330 798	18 132 633	24 060 068	18 253 504	2 688	216 795	479 164	1 728 007	2 974 784	4 344 354	
-	5 558	124 026	47 222	-	5	-	69 311	-	-	
-	32 850	16 869	13 408	-	52 921	458 612	17 989	-	-	
8 762	1 763 834	16 840 627	6 379 821	-	1 728	18 760	583 650	-	304 151	
734 937	4 136 501	305 674	7 177 011	2 688	125 358	1 792	306 104	2 974 784	3 201 942	
555 218	11 956 180	6 714 444	4 534 972	-	16 284	-	657 050	-	838 261	
31	57 795	49 441	49 514	-	10 670	-	33 549	-	-	
16 346	57 437	2 401	3 287	-	634	-	199	-	-	
15 504	122 478	6 586	48 269	-	9 195	-	60 155	-	-	

第 24 表 内国郵便物数(引受)

府下の郵便局が引受けた国内向け郵便物数である。

Table with 10 columns: 区分, 昭和57年度 (総数, 有料, 無料), 昭和56年度 (総数, 有料, 無料), 昭和55年度 (総数, 有料, 無料). Rows include 通常総数, 普通種数, 特殊種数, 小包総数, etc.

資料 近畿郵政局郵務部管理課

第 25 表 外国郵便物数(引受)

府下各郵便局が外国向けとして引受けた郵便物数である。

Table with 10 columns: 区分, 昭和57年度 (総数, 普通, 特殊), 昭和56年度 (総数, 普通, 特殊), 昭和55年度 (総数, 普通, 特殊). Rows include 通常総数, 航空便数, 郵便物数, 小包総数, etc.

資料 近畿郵政局郵務部管理課

第 26 表 郵便局数

いずれも大阪府内に所在する各年度末現在数であるが、「窓口分室」は省いてある。

Table with 10 columns: 年度, 総数, 普通局 (総数, 集配, 鉄郵, 無集配), 特定局 (総数, 集配, 無集配), 簡易局. Rows include 昭和53年度, 54, 55, 56, 昭和57年度.

資料 近畿郵政局郵務部管理課

第 27 表 電話の数

各年度末現在で、大阪府全域のことである。加入電話総数とは一般加入電話・ビル電話をいう。

Table with 7 columns: 区分, 単位, 昭和56年度, 昭和55年度, 昭和54年度, 昭和53年度, 昭和52年度. Rows include 加入電話総数, 加入件数, 公衆電話施設数, 加入電話未開通数, etc.

資料 近畿電気通信局調

第 28 表 市町村別開通電話数及び普及率

本表は昭和57年3月31日現在における概数である。開通電話数は、加入電話・ビル電話・着信用電話・警察消防通報電話・在日米軍電話及び公衆電話(郵便局公衆電話を除く)の合計である。

Table with 9 columns: 市町村名, 開通電話数, 普及率(人口100人当たり), 市町村名, 開通電話数, 普及率(人口100人当たり), 市町村名, 開通電話数, 普及率(人口100人当たり). Rows list various municipalities like 昭 和 52 年 度, 53, 54, 55, 昭 和 56 年 度, etc.

資料 近畿電気通信局調

第 29 表 国内有料発信電報数

第二部管内の合計

Table with 15 columns: 年度, 総数, 直営局, 郵便局, その他, 4月, 5月, 6月, 7月, 8月, 9月, 10月, 11月, 12月, 1月, 2月, 3月. Rows include 昭和52年度, 53, 54, 55, 昭和56年度.

資料 近畿電気通信局調

第 30 表 都道府県別道路実延長、自動車数、開通電話数等

本表は昭和56年度又は昭和57年3月末現在のもので、道路については規格改良済、未改良の合計、自動車数は登録車両数でトラック、バス、乗用車、特殊車、大型特種自動車数の合計、国鉄貨物輸送は発送分、開通電話は加入件数で昭和52年度から全県の集計、郵便数の引受数の合計である。

都道府県	道路の実延長 km	自動車数 台	自動車輸送		国鉄貨物輸送 千トン	営業倉庫年間入庫量 千トン	開通電話数 件	引受内国郵便物数 千通
			貨物 千トン	旅客 千トン				
昭和52年度	1 095 052.7	26 487 722	4 456 443	29 605 405	122 020	131 460	33 945 222	11 042 699
53	1 103 708.4	28 520 063	4 860 424	31 409 768	123 058	133 589	35 494 272	11 591 416
54	1 110 808.4	30 200 159	5 258 277	33 372 162	124 906	149 549	37 760 837	12 299 250
55	1 115 148.4	31 249 932	5 317 950	33 515 233	111 664	151 231	39 052 260	12 738 164
昭和56年度	1 120 019.5	32 222 331	5 230 784	33 345 267	101 326	151 473	40 275 768	12 066 549
北海道	78 452.9	1 919 814	459 813	2 199 551	11 413	5 593	1 963 073	524 108
青森県	16 561.6	424 151	93 622	462 134	1 244	351	465 031	85 505
岩手県	30 958.6	397 509	80 648	403 442	2 106	109	421 788	92 442
宮城県	20 586.2	610 881	114 160	705 035	2 376	3 540	658 634	183 349
秋田県	20 717.8	354 856	63 671	351 734	1 767	138	379 553	77 406
山形県	13 265.3	398 835	64 500	333 275	782	102	364 761	74 367
福島県	37 535.6	609 431	110 005	614 380	2 956	625	598 799	140 770
茨城県	59 957.7	867 342	123 905	762 193	2 618	1 816	723 952	133 759
栃木県	20 643.7	629 488	86 962	518 272	1 437	524	592 795	105 441
群馬県	36 689.6	673 648	92 749	533 460	967	1 562	584 549	109 918
埼玉県	47 220.7	1 399 002	190 582	1 220 662	4 252	4 264	1 718 267	282 573
千葉県	37 360.6	1 204 303	160 024	1 201 453	2 603	8 570	1 570 850	270 875
東京都	22 276.1	2 734 639	352 795	3 185 657	4 189	14 548	5 437 361	3 764 418
神奈川県	23 907.6	1 660 074	246 010	2 026 911	9 538	17 798	2 233 963	481 197
新潟県	35 859.7	705 151	132 511	667 455	6 183	1 486	752 434	153 523
富山県	10 619.5	354 896	67 506	319 555	1 406	503	334 991	77 871
石川県	11 214.1	349 860	57 014	355 381	219	684	368 879	89 556
福井県	8 676.2	258 956	45 941	227 489	845	698	249 569	52 894
山梨県	10 529.6	269 759	34 417	226 990	353	53	262 362	59 763
長野県	48 703.2	695 323	112 647	603 789	971	740	675 689	153 833
岐阜県	27 787.2	657 615	114 045	599 400	1 596	496	606 208	123 735
静岡県	38 233.0	1 126 975	194 371	1 087 382	2 435	6 661	1 120 875	254 914
愛知県	44 418.4	2 135 534	297 811	2 128 837	3 306	17 173	2 074 154	565 875
三重県	23 538.5	507 578	85 984	481 877	2 985	1 824	534 586	101 407
滋賀県	10 011.0	307 798	39 708	290 918	1 258	1 576	329 424	74 742
京都府	15 616.7	597 771	69 814	793 980	547	2 019	987 134	279 174
大阪府	16 426.8	1 817 013	265 852	1 805 667	1 531	21 841	3 303 886	1 269 699
兵庫県	30 738.6	1 185 172	194 556	1 289 649	2 117	9 336	1 686 074	388 460
奈良県	13 700.4	276 643	36 560	287 184	72	856	383 433	81 520
和歌山県	13 868.9	280 531	42 945	255 265	543	449	373 869	81 168
鳥取県	7 289.1	162 524	26 888	172 788	434	43	192 245	47 375
島根県	17 960.4	190 933	33 112	189 448	336	31	245 196	54 816
岡山県	31 994.5	522 077	94 945	503 929	1 419	1 892	622 218	194 908
広島県	25 584.3	688 435	126 337	803 777	893	6 725	955 522	280 088
山口県	14 121.8	411 155	69 699	444 366	9 025	1 520	544 537	114 042
徳島県	13 456.9	232 162	40 332	201 819	113	1 096	264 310	51 784
香川県	9 175.5	259 303	49 861	229 779	205	1 178	328 758	74 273
愛媛県	16 758.6	358 175	70 925	333 004	499	555	505 780	97 741
高知県	14 062.8	214 462	39 183	204 593	1 564	72	291 337	52 497
福岡県	34 807.6	1 197 819	225 809	1 509 660	10 021	8 022	1 584 795	414 640
佐賀県	9 035.5	239 138	40 040	240 879	265	556	254 791	46 821
長崎県	17 221.3	317 181	53 419	462 204	173	434	471 562	100 769
熊本県	22 319.2	507 937	79 325	522 091	614	355	551 081	109 502
大分県	14 883.3	328 254	52 885	346 062	601	328	420 924	77 044
宮崎県	16 634.2	356 507	59 295	337 166	388	321	383 688	60 023
鹿児島県	23 174.8	499 143	89 101	510 475	161	2 056	610 912	110 402
沖縄県	5 464.1	326 578	48 500	394 250	-	354	291 169	45 562

 * 第 12 章 *
 * 商業及び貿易 *

資料 建設省道路局「道路統計年報」、運輸省大臣官房情報管理部「陸運統計要覧」、郵政省郵務局「郵政統計年報」、日本電信電話公社営業局調査課調