

岐阜大学 | 概要

令和4年度

- 大学院医学系研究科
- 医学部
- 医学部附属病院

Gifu University
Graduate School of Medicine,
School of Medicine and
Gifu University Hospital

2022 OUTLINE

医学系研究科・医学部憲章

Charter of Graduate School of Medicine and School of Medicine

<先進的研究と地域医療の推進に基づいた人材育成>

<Development of human resources that promote advanced researches and the practice of medicine in the community>

医学系研究科・医学部は、人間、自然、社会に対する豊かな感性と洞察力を持って教育・研究・臨床に邁進し、その理念の下に医学の基礎と高度な専門知識と技能を有する優れた人材を育成することを最大の使命とする。これらの活動を通じ、世界と地域の医学・医療の発展に貢献する。

The Graduate School of Medicine and School of Medicine and its members shall aim to nurture efficient human resources, with basic knowledge and expertise in medicine, in accordance with their philosophical devotion to education, research, and the practice of medicine, with abundant considerations and insights to people, society and nature. The School shall contribute through the following activities: to develop and practice medical sciences in the community and around the globe.

1. 人間性豊かで、生涯に亘り研鑽を積む医療人及び医学研究者を育成する。

The School shall nurture medical staffs and researchers, who have abundant humanity and are devoted to a lifetime of learning.

2. 世界と地域に貢献できる医学研究と医療の展開を目指し、そのための人材を育成する。

The School shall aim for the development of medical research and practice to contribute in the community and around the globe, and to cultivate staffs who can achieve these goals.

3. 高度な倫理観に裏打ちされた先進的・学際的・独創的研究を推進する。

The School shall promote and conduct advanced, interdisciplinary and creative researches based on the highest ethical viewpoints.

4. 医学の情報を広く地域社会に発信し、地域住民の健康向上に貢献する。

The School shall widely deliver medical information, to the community and society, in order to contribute to the improvement of the local people's health.

5. 広く研究活動と人材の交流を行い、国際化を推進する。

The School shall conduct a wide range of research activities and human exchanges to promote internationalization.

6. 教育・研究・臨床・社会貢献の諸活動に対し、不断の評価・検証を行うとともに、社会に対する情報公開に努める。

The School shall implement continual evaluations and reviews of activities such as education, research, practice and social contribution, and encourage disclosure of information to the society.

7. 研究科長・学部長の強力なリーダーシップの下に、構成員が一丸となって目標を達成する。

The members of the School shall work together to achieve their goals under the strong leaderships of the Deans of the Graduate School of Medicine and the School of Medicine.

医学部附属病院憲章

University Hospital Charter

岐阜大学医学部附属病院は、「あなたとの対話が創る信頼と安心の病院」を理念の下に、医学部附属病院としての社会的使命である臨床医学の研究、次世代を担う医療人の育成等の役割を果たすため、ここに憲章を定める。

Gifu University Hospital and its members hereby declare that the Hospital shall act in accordance with our philosophy "Cultivating trust and confidence through communication" a social mission of the hospital aiming to play roles in and conduct researches in clinical medicine and to cultivate medical leaders of the next generation.

1. 患者中心のチーム医療を提供する。

Our hospital provides a medical staff focusing on the specific needs of our patients.

2. 人間性豊かな医療人を育成する。

Our hospital enriches and nurtures the humanity and compassion of our medical staff.

3. 先進医療の研究・開発・提供を実践する。

Our hospital conducts innovative research and development, providing advancements in our medical practices.

4. 先進的な臨床医学研究を進める。

Our hospital leads advanced research in clinical medicine.

5. 地域との医療連携を強化する。

Our hospital works to strengthen the cooperation between itself and the community.

6. 高度な病院機能の充実を図り、十分な医療サービスを提供する。

Our hospital works to enrich the advanced functions within the hospital and to provide satisfactory services to patients.

7. 長期的な視点のもとに積極的な経営を進める。

Our hospital implements long term active management.

目 次

C O N T E N T S

01	沿 革	02	History
02	機 構 図	06	Organization Chart
03	組 織 及 び 役 職 員	08	Organization and Staff
04	職 員 現 員 数	12	Actual Number of Staffs
05	大 学 院 学 生 数	12	Number of Students in Graduate School
1	医学系研究科学生定員及び現員	12	Capacity of Admission and Enrollment of Students in the Graduate School
2	学位（博士）授与数	12	Number of Doctor's Degrees
3	学位（修士）授与数	12	Number of Master's Degrees
06	学 部 学 生 数	13	Number of Students in Under Graduate School
07	国 際 交 流	13	International Exchange Programs
08	病 理 解 剖 件 数 (剖 検 率)	14	Number of Pathological Autopsies (Autopsy rate)
09	論 文 数	14	Number of Original Articles
10	外 部 資 金 受 入 状 況	14	External Funds
11	地 域 医 療 医 学 セ ン タ ー	15	Center for Regional Medicine
12	医 学 教 育 開 発 研 究 セ ン タ ー (医 学 教 育 共 同 利 用 拠 点)	16	Medical Education Development Center (Collaboration Center for Medical Education)
13	外 部 評 価 の 実 施	17	Outside Evaluation
14	附 属 病 院 の 業 務 概 況	18	Management of the University Hospital
1	現 況	18	Current State
2	附 属 病 院 案 内	19	Information of the University Hospital
3	地 域 別 患 者 延 数	20	Total Number Patients by Region
4	入 院 患 者 数 及 び 外 来 患 者 数	20	Number of Inpatients and Outpatients
5	臨 床 検 査 件 数	20	Number of Clinical Laboratory Tests
6	手 術 件 数 及 び 麻 酔 件 数	21	Number of Operations and Anesthetic Cases
7	处 方 箋 発 行 枚 数 ・ 薬 剤 管 理 指 導 件 数	21	Number of Prescriptions and Pharmaceutical Consultations
8	放 射 線 件 数 及 び 治 療 件 数	22	Number of Radiology Cases
9	患 者 給 食 数	23	Number of Meals
10	分 娩 数 等	23	Number of Deliveries
11	認 定 施 設 等	24	Accreditation of Academic Society
12	医 療 機 関 の 指 定 承 認 状 況	25	Legal Authorization of Medical Services
13	外 部 評 価 の 実 施	27	Outside Evaluation
15	土 地 及 び 建 物	28	Campus and Buildings
1	土 地	28	Campus
2	建 物	28	Buildings
16	建 物 配 置 図	29	Campus Map
17	所 在 地 略 図	30	Location Map
	医 学 部 エ ン ト ラ ンス ホ ール 「 腑 分 の 図 」	31	「FUWAKE NO ZU」 at the Entrance of School of Medicine Main Building

01 沿革

明治 8 年 8 月 Aug. 1875	岐阜県厚見郡今泉村本願寺出張所（現岐阜市西野町西本願寺別院）に岐阜県公立病院及び附属医学校開設 Gifu Prefectural Public Hospital and Medical School established at Honganji-shucchosho, Imaizumi Village, Atsumi County, Gifu Prefecture (the present Nishihonganji-Betsuin, Nishino-machi, Gifu City)
9 年 7 月 July 1876	司町地区へ新築移転 Rebuilt at Tsukasa-machi Area
昭和 19 年 4 月 Apr. 1944	岐阜県立女子医学専門学校開設 Gifu Prefectural Women's Medical College established
22 年 6 月 June 1947	岐阜県立医科大学設置認可，同予科開設 Permission granted for establishment of Gifu Prefectural Medical College; Premedical course started
24 年 4 月 Apr. 1949	岐阜医工科大学を開設 Gifu University of Medicine and Engineering established
25 年 4 月 Apr. 1950	岐阜県立医科大学医学部（旧制）開設 School of Medicine of Gifu Prefectural Medical College (under the old system) established 岐阜県立大学医学部附属病院に乙種看護婦養成所設置 Second Nurses' Training School established in the University Hospital of School of Medicine, Gifu Prefectural University
39 年 4 月 Apr. 1964	岐阜県立医科大学は国立岐阜大学に移管し，岐阜大学医学部となる。 Gifu Prefectural Medical College was transferred to the National Gifu University
41 年 4 月 Apr. 1966	岐阜県立医科大学附属看護学校開設 School of Nursing of Gifu Prefectural Medical College established
42 年 6 月 June. 1967	附属病院及び附属看護学校を移管し，国立移管完了 Having the University Hospital and the School of Nursing transferred, the transferring the National Academic was completed
平成 3 年 10 月 Oct. 1991	医療技術短期大学部設置 College of Medical Sciences Gifu University established
12 年 10 月 Oct. 2000	医学部看護学科設置 Nursing Course of School of Medicine established
13 年 4 月 Apr. 2001	医学教育開発研究センター設置 Medical Education Development Center established
14 年 4 月 Apr. 2002	医学部医学科を 5 大講座に改組 Medical Course, School of Medicine, five major departments reorganized 大学院医学研究科の 5 専攻を改組し，医科学専攻及び再生医科学専攻（独立専攻）を設置 Five major departments of Graduate School of Medicine reorganized into Medical Science major and Regeneration and Advanced Medical Science major (independent major)
16 年 4 月 Apr. 2004	大学院医学研究科の部局化（講座化）に伴い，大講座制に移行し，医学部医学科の講座制を学科目制に移行 Graduate School of Medicine established
16 年 6 月 June 2004	医学研究科・医学部及び医学部附属病院が柳戸地区に移転・開院 New Facilities of Graduate School of Medicine, School of Medicine and University Hospital built and opened in Yanagido Area
17 年 4 月 Apr. 2005	医学研究科に看護学専攻（修士課程）を設置したことに伴い，医学研究科は医学系研究科に改称 New Facilities of Graduate School of Medicine renamed Graduate School of Medical Sciences, and Master Course of Nursing established
18 年 3 月 Mar. 2006	医学部教育・福利棟完成 School of Medicine Education and Supporting Services Building completed 医学部記念会館完成 School of Medicine Memorial Hall completed

History

19年 1月 Jan. 2007	<p>附属病院腫瘍センター設置 (21年5月 附属病院がんセンターに名称変更) Cancer Center established in the University Hospital (May 2009 Cancer center renamed to Cancer center)</p> <p>附属病院高次画像診断センター (院内措置) 設置 High-level Imaging Diagnosis Center of University Hospital established</p> <p>附属病院医療福祉支援センターを附属病院医療連携センターに名称変更 Center for Medical Welfare Support of University Hospital renamed to Center for Medical Corporation of University Hospital</p>
19年 2月 Feb. 2007	<p>医学図書館完成 Medical Library completed</p>
19年 4月 Apr. 2007	<p>地域医療医学センター設置 Center for Regional Medicine established</p>
19年 12月 Dec. 2007	<p>附属病院エイズ対策推進センター設置 AIDS Clinical Center established in the University Hospital</p>
20年 4月 Apr. 2008	<p>医学科学生定員が90人となる。 Capacity of Students admission of Medical course became 90 persons</p>
20年 10月 Oct. 2008	<p>大学院医学系研究科に脳病態解析学分野 (連携分野) 設置 Department of Clinical Brain Sciences established in Graduate of Medicine</p>
20年 11月 Nov. 2008	<p>附属病院肝疾患診療支援センター設置 Center for Hepatic Disease established in the University Hospital</p>
21年 4月 Apr. 2009	<p>医学科定員が100人となる。 Capacity of Students admission of Medical course became 100 persons</p>
22年 1月 Jan. 2010	<p>内視鏡外科手術トレーニングセンター設置 Endoscope Surgery Training Center established in the University Hospital</p>
22年 4月 Apr. 2010	<p>医学科定員が107人となる。 Capacity of Students admission of Medical course became 107 persons</p>
23年 4月 Apr. 2011	<p>寄附講座「乳腺・分子腫瘍学講座」設置 Department of Breast and Molecular Oncology established</p> <p>大学院医学系研究科に循環呼吸制御学分野設置 Department of Cardiovascular and Respiratory Research established in Graduate School of Medicine</p>
24年 4月 Apr. 2012	<p>寄附講座「食物科学と循環器疾患講座」設置 Department of Food Science and Cardiovascular Disease established</p> <p>寄附講座「がん先端医療開発学講座」設置 Department of Frontier Science for Surgical Oncology established</p> <p>寄附講座「地域腫瘍学講座」設置 Department of Division for Regional Cancer Control established</p> <p>附属病院新生児集中治療部設置 Neonatal Intensive Care Unit established in University Hospital</p>
25年 4月 Apr. 2013	<p>医師育成推進センター設置 Center for Clinical Training and Career Development established in the University Hospital</p>
25年 6月 June 2013	<p>附属病院北診療棟開設 North Clinical Building established in University Hospital</p>
26年 1月 Jan. 2014	<p>寄附講座「地域医療運動器医学講座」設置 Department of Regional Medicine and Musculoskeletal Science established</p>

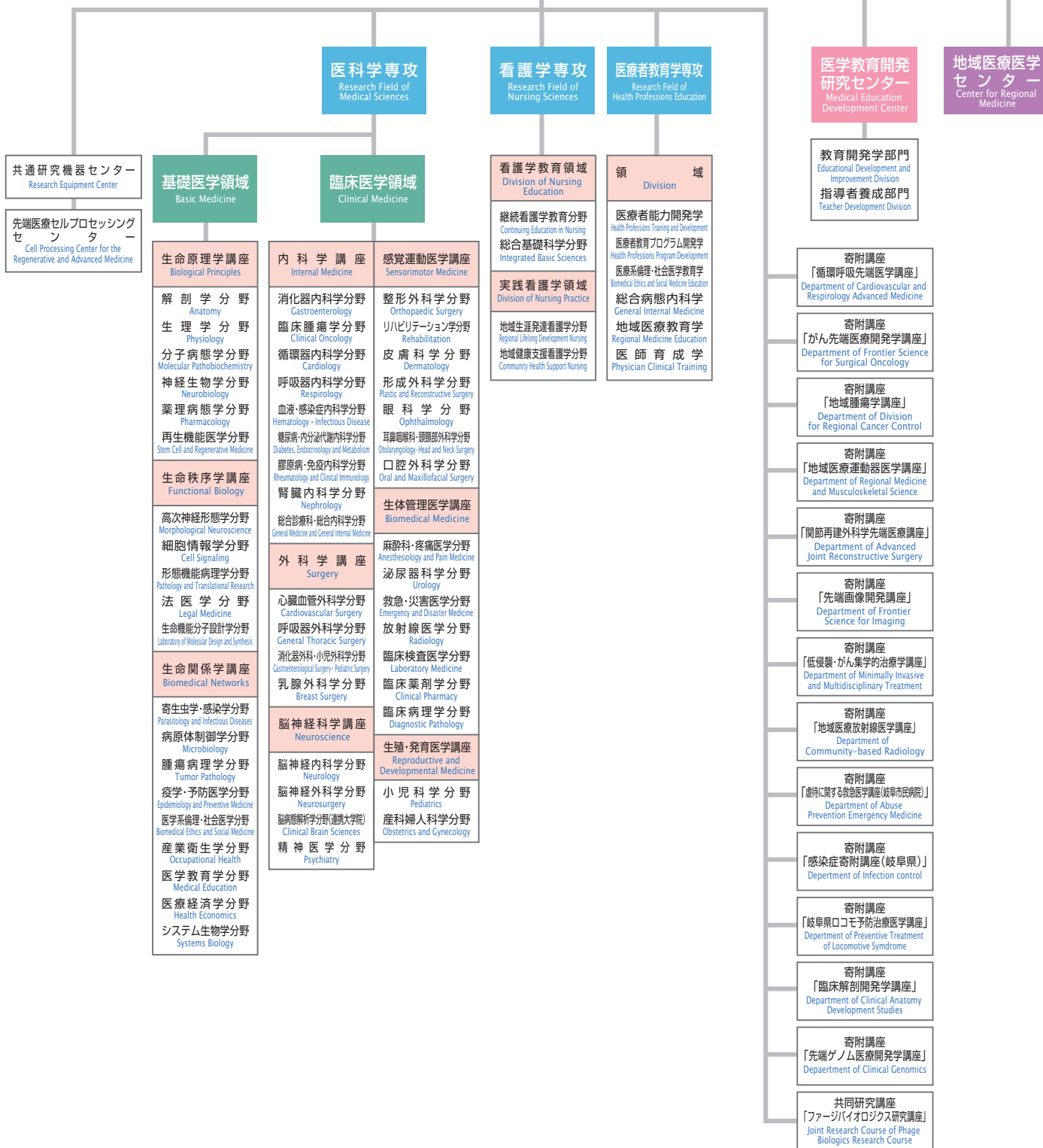
26年4月 Apr. 2014	<p>寄附講座「肝胆膵・がん集学的治療学講座」設置 Department of Multidisciplinary Therapy for Hepato-Biliary-Pancreatic Cancer established</p> <p>寄附講座「関節再建外科学先端医療講座」設置 Department of Advanced Joint Reconstructive Surgery established</p> <p>寄附講座「障がい児者医療学講座（岐阜県）」設置 Department of Disability Medicine established</p> <p>オートプシー・イメージングセンター設置 Autopsy Imaging Center established in the University Hospital</p> <p>脳卒中センター設置 Stroke Center established in the University Hospital</p> <p>先端医療・臨床研究推進センター設置 Innovative and Clinical Research Promotion Center established in the University Hospital</p>
26年10月 Oct. 2014	<p>遺伝子診療部設置 Clinical Genetics Division established in the University Hospital</p>
26年11月 Nov. 2014	<p>寄附講座「食物科学と循環器疾患講座」を「循環呼吸先端医学講座」に名称変更 Department of Food Science and Cardiovascular Disease renamed to Department Cardiovascular and Respirology Advanced Medicine</p>
27年1月 Jan. 2015	<p>ベッドコントロールセンター設置 Bed Control Center established in the University Hospital</p>
27年4月 Apr. 2015	<p>医学科定員が110人となる Capacity of Students admission of Medical course became 110 persons</p> <p>寄附講座「慢性腎臓病（CKD）医療連携講座（岐阜県）」設置 Department of Chronic Kidney Disease established</p>
27年9月 Sept. 2015	<p>術前管理センター設置 Preoperative Control Center established in the University Hospital</p>
28年8月 Aug. 2016	<p>入院センター設置 Admission Center established in the university Hospital</p> <p>臨床倫理室設置 Clinical Ethics Division established in the University Hospital</p>
28年10月 Oct. 2016	<p>分娩部を周産期・生殖医療センターに名称変更 Birthing Center renamed to Center of reproductive and perinatal care</p>
29年1月 Jan. 2017	<p>呼吸器センター設置 Respiratory Center established in the University Hospital</p>
29年4月 Apr. 2017	<p>寄附講座「先端画像開発講座」設置 Department of Frontier Science for Imaging established</p> <p>寄附講座「周術期女性医師活躍支援講座」設置 Department of Woman Doctor Active Support in Perioperative Medicine established</p> <p>寄附講座「低侵襲・がん集学的治療学講座」設置 Department of minimally invasive and multidisciplinary treatment established</p>
29年6月 June 2017	<p>さわやかサービス推進室設置 "Sawayaka"Quality Service Promotion Division established in the University Hospital</p>
30年4月 Apr. 2018	<p>寄附講座「地域医療放射線医学講座」設置 Department of Community-based Radiology established</p>
30年8月 Aug. 2018	<p>アレルギーセンター設置 Allergy Center established in the University Hospital</p>

<p>31年 4月 Apr. 2019</p>	<p>国際医療センター設置 International Medical Center established in the University Hospital</p> <p>乳腺外科設置 Breast Surgery established in the University Hospital</p> <p>神経内科・老年内科を脳神経内科に名称変更 Neurology and Geriatrics renamed to Neurology</p> <p>第一外科を心臓血管外科に名称変更 Surgery I renamed to Cardiovascular Surgery</p> <p>第二外科を消化器外科に名称変更 Internal Medicine II renamed to Digestive Surgery</p> <p>産科婦人科を産婦人科に名称変更 Obstetrics renamed to Obstetrics</p> <p>精神神経科を精神科に名称変更 Psychiatry renamed to Psychiatry</p> <p>遺伝子診療部をゲノム疾患遺伝子診療センターに名称変更 Clinical Genetics Division renamed to Genomic Diseases and Clinical Genetics Center</p>
<p>令和 2年 1月 Jan. 2020</p>	<p>看護師特定行為研修センター設置 Gifu university hospital training center for nurse designated procedures</p>
<p>2年 3月 Mar. 2020</p>	<p>共同研究講座「ファージバイオロジクス研究講座」設置 Joint Research Course of Phage Biologics Research Course established</p>
<p>2年 4月 Apr. 2020</p>	<p>大学院医学系研究科に「医療者教育学専攻」(修士課程)設置 Research Field of Health Professions Education (Master Course) established in Graduate School of Medicine</p>
<p>2年 7月 July 2020</p>	<p>寄附講座「虐待に関する救急医学講座(岐阜市民病院)」設置 Department of abuse prevention emergency medicine established</p>
<p>3年 4月 Apr. 2021</p>	<p>医学系研究科医科学専攻及び医学部看護学科の講座・分野を改組 Divisions and Departments of Research Field of Medical Sciences and Nursing Course reorganized</p> <p>周産期・生殖医療センターを成育医療センターに名称変更 Center of reproductive and perinatal care renamed to Center of reproductive and perinatal care</p> <p>循環器センター設置 Cardiovascular Center established in the University Hospital</p> <p>炎症性腸疾患センター設置 Inflammatory bowel disease Center established in the University Hospital</p>
<p>3年 8月 Aug. 2021</p>	<p>寄附講座「感染症寄附講座(岐阜県)」設置 Department of Infection control established</p>
<p>3年 9月 Sep. 2021</p>	<p>医療支援棟開設 Medical Support Building established in the University Hospital</p>
<p>3年 11月 Nov. 2021</p>	<p>岐阜県難聴児支援センター設置 Deaf Children Support Center established in the University Hospital</p>
<p>3年 12月 Dec. 2021</p>	<p>多用途型トリアージ施設開設 Multi-Use Triage Center established in the University Hospital</p>
<p>4年 1月 Jan. 2022</p>	<p>ドクタークラーク部設置 Division of Medical Secretary Services established in the University Hospital</p>
<p>4年 4月 Apr. 2022</p>	<p>感染制御室、医療の質管理室、総合臨床研修部設置 Division of Infection Control, Quality Management Division, Department of comprehensive clinical training established in the University Hospital</p> <p>医学系研究科看護学専攻の分野を改組 Divisions of Research Field of Nursing Sciences reorganized</p> <p>寄附講座「岐阜県口コモ予防治療医学講座」設置 Department of Preventive Treatment of Locomotive Syndrome established</p> <p>寄附講座「臨床解剖開発学講座」設置 Department of Clinical Anatomy Development Studies established</p> <p>寄附講座「先端ゲノム医療開発学講座」設置 Department of Clinical Genomics established</p> <p>手術棟開設 Operation Building established in the University Hospital</p>

02 機構図

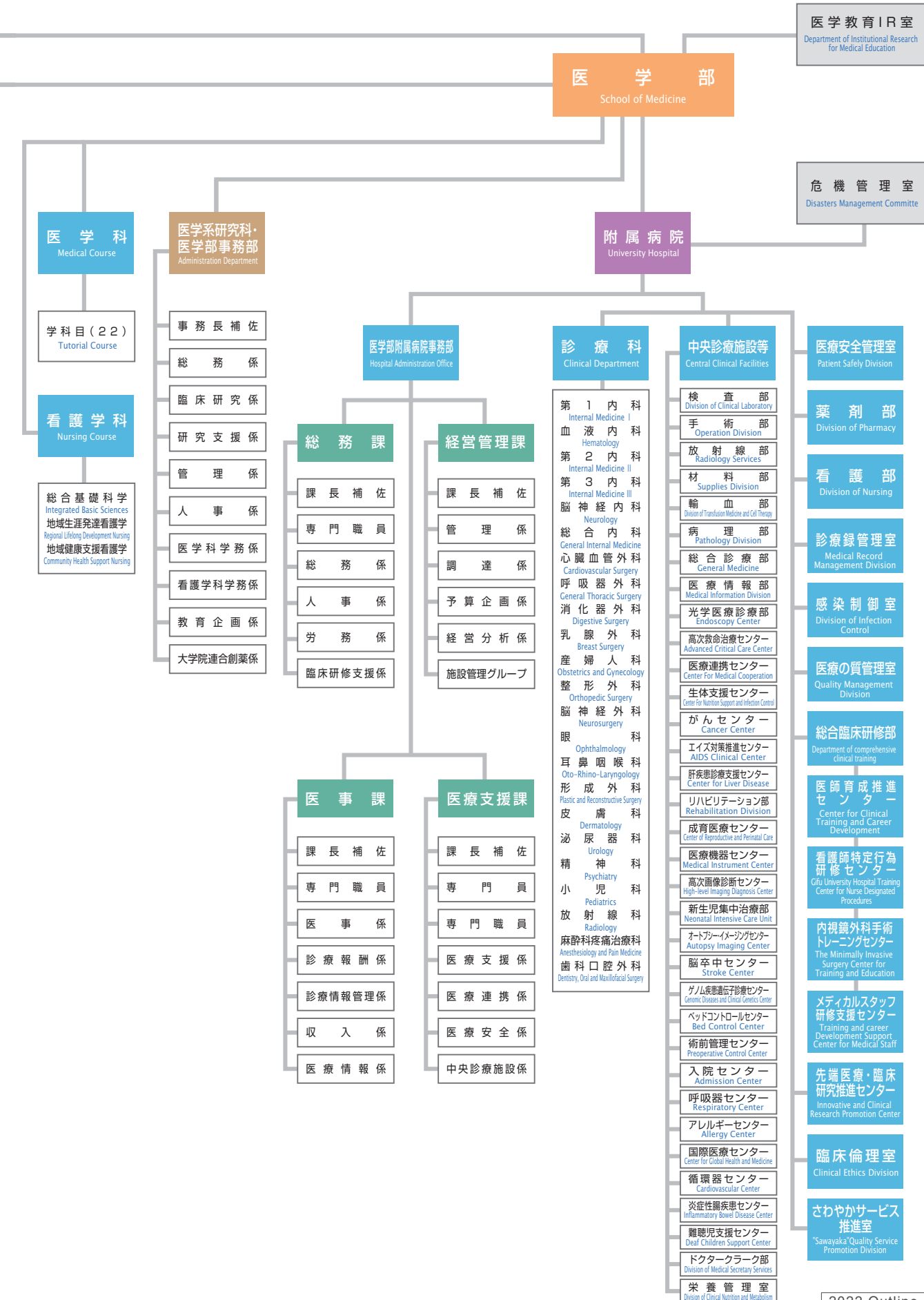
岐阜大学
Gifu University

大学院医学系研究科 Graduate School of Medicine



Organization Chart

(令和4年9月1日現在)
as of Sep 1, 2022



03 組織及び役職員

Organization and Staff

研究科長・医学部長(併)
Dean of Graduate School of Medicine, Dean of School of Medicine

附属病院長(併)
Director of University Hospital

地域医療医学センター長(併)
Director of Center for Regional Medicine

医学教育開発研究センター長(併)
Director of Medical Education Development Center

中島 茂
NAKASHIMA, Shigeru

秋山 治彦
AKIYAMA, Haruhiko

牛越 博昭
USHIKOSHI, Hiroaki

西城 卓也
SAIKI, Takuya



医学系研究科 Graduate School of Medicine

副研究科長(併) Associate Dean of Graduate School of Medicine

山口 瞬 YAMAGUCHI, Shun

牛越 博昭 USHIKOSHI, Hiroaki

医科学専攻 Research Field of Medical Sciences

○ 基礎医学領域 Basic Medicine

■ 生命原理解講座 Biological Principles

解剖学 Anatomy	教授 Professor	千田 隆夫 SENDA, Takao	神経生物学 Neurobiology	教授 Professor	中川 敏幸 NAKAGAWA, Toshiyuki
生理学 Physiology	教授 Professor	任 書 晃 NIN, Fumiaki	薬理病態学 Pharmacology	教授 Professor	小澤 修 KOZAWA, Osamu
分子病態学 Molecular Pathobiochemistry	教授 Professor	長岡 仁 NAGAOKA, Hitoshi	再生機能医学 Stem Cell and Regenerative Medicine	准教授 Associate Professor	手塚 健一 TEZUKA, Ken-ichi

■ 生命秩序学講座 Functional Biology

高次神経形態学 Morphological Neuroscience	教授 Professor	山口 瞬 YAMAGUCHI, Shun	法医学 Legal Medicine	教授 Professor	道上 知美 MICHIE, Tomomi
細胞情報学 Cell Signaling	教授 Professor	中島 茂 NAKASHIMA, Shigeru	生命機能分子設計学 Laboratory of Molecular Design and Synthesis	教授 Professor	大沢 匡毅 OSAWA, Masatake
形態機能病理学 Pathology and Translational Research	教授 Professor	竹内 保 TAKEUCHI, Tamotsu			

■ 生命関係学講座 Biomedical Network

寄生虫学・感染症学 Parasitology and Infectious Diseases	教授 Professor	前川 洋一 MAEKAWA, Yoichi	産業衛生学 Occupational Health		
病原体制御学 Microbiology	教授 Professor	永井 宏樹 NAGAI, Hiroki	医学教育学 Medical Education	准教授 Associate Professor	恒川 幸司 TSUNEKAWA, Koji
腫瘍病理学 Tumor Pathology	教授 Professor	原 明 HARA, Akira	医療経済学 Health Economics	教授(併任) Professor	永田 知里 NAGATA, Chisato
疫学・予防医学 Epidemiology and Preventive Medicine	教授 Professor	永田 知里 NAGATA, Chisato	システム生物学 Systems Biology	准教授 Associate Professor	一宮 尚志 ICHINOMIYA, Takashi
医学系倫理・社会医学 Biomedical Ethics and Social Medicine	教授 Professor	塚田 敬義 TSUKATA, Yukiyoishi			

○ 臨床医学領域 Clinical Medicine

■ 内科学講座 Internal Medicine

消化器内科学 Gastroenterology	教授 Professor	清水 雅仁 SHIMIZU, Masahito	糖尿病・内分泌代謝内科学 Diabetes, Endocrinology and Metabolism	教授 Professor	矢部 大介 YABE, Daisuke
臨床腫瘍学 Clinical Oncology	臨床講師 Clinical Lecture	久保田 全哉 KUBOTA, Masaya	膠原病・免疫内科学 Rheumatology and Clinical Immunology	臨床講師 Clinical Lecture	鷹尾 賢 TAKAO, Ken
循環器内科学 Cardiology	教授 Professor	大倉 宏之 OKURA, Hiroyuki	腎臓内科学 Nephrology	臨床講師 Clinical Lecture	吉田 学郎 YOSHIDA, Gakuro
呼吸器内科学 Respirology	臨床講師 Clinical Lecture	遠渡 純輝 ENDO, Junki	総合診療科・総合内科学 General Medicine and General Internal Medicine	教授 Professor	森田 浩之 MORITA, Hiroyuki
血液・感染症内科学 Hematology, Infectious Disease	准教授 Associate Professor	兼村 信宏 KANEMURA, Nobuhiro			

■ 外科学講座 Surgery

心臓血管外科学 Cardiovascular Surgery	教授 Professor	土井 潔 DOI, Kiyoshi	消化器外科・小児外科学 Gastroenterological Surgery-Pediatric Surgery	教授 Professor	松橋 延壽 MATSUBASHI, Nobuhisa
呼吸器外科学 General Thoracic Surgery	臨床講師 Clinical Lecture	山本 裕崇 YAMAMOTO, Hirotaka	乳腺外科学 Breast Surgery	臨床講師 Clinical Lecture	丹羽 好美 NIWA, Yoshimi

■ **脳神経科学講座** Neuroscience

脳神経内科学 Neurology	教授 Professor	下 畑 亨 良 SHIMOHATA, Takayoshi	脳病態解析学(連携大学院) Clinical Brain Sciences	客員教授 Visiting Professor	篠 田 淳 SHINODA, Jun
脳神経外科学 Neurosurgery	教授 Professor	岩 間 亨 IWAMA, Toru	精神医学 Psychiatry	教授 Professor	塩 入 俊 樹 SHIOIRI, Toshiaki

■ **感覚運動医学講座** Sensorimotor Medicine

整形外科学 Orthopaedic Surgery	教授 Professor	秋 山 治 彦 AKIYAMA, Haruhiko	眼科学 Ophthalmology	教授 Professor	坂 口 裕 和 SAKAGUCHI, Hirokazu
リハビリテーション学 Rehabilitation	教授(併任) Professor	秋 山 治 彦 AKIYAMA, Haruhiko	耳鼻咽喉科・頭頸部外科学 Otolaryngology-Head and Neck Surgery	教授 Professor	小 川 武 則 OGAWA, Takenori
皮膚科学 Dermatology	教授 Professor	岩 田 浩 明 IWATA, Hiroaki	口腔外科学 Oral and Maxillofacial Surgery	教授 Professor	山 田 陽 一 YAMADA, Yoichi
形成外科学 Plastic and Reconstructive Surgery	臨床講師 Clinical Lecture	安 江 祐 二 YASUE, Yuji			

■ **生体管理医学講座** Biomedical Medicine

麻酔科・疼痛医学 Anesthesiology and Pain Medicine	教授 Professor	紙 谷 義 孝 KAMIYA, Yoshinori	臨床検査医学 Laboratory Medicine	臨床講師 Clinical Lecture	大 西 紘 太 郎 OHNISHI, Kotaro
泌尿器科学 Urology	教授 Professor	古 家 琢 也 KOIE, Takuya	臨床薬剤学 Clinical Pharmacy	臨床教授 Clinical Professor	鈴 木 昭 夫 SUZUKI, Akio
救急・災害医学 Emergency and Disaster Medicine	教授 Professor	小 倉 真 治 OGURA, Shinji	臨床病理学 Diagnostic Pathology		
放射線医学 Radiology	教授 Professor	松 尾 政 之 MATSUO, Masayuki			

■ **生殖・発育医学講座** Reproductive and Developmental Medicine

小児科学 Pediatrics	教授 Professor	大 西 秀 典 ONISHI, Hidenori	産科婦人科学 Obstetrics and Gynecology	病院教授 Professor	古 井 辰 郎 FURUI, Tatsuro
--------------------	-----------------	-----------------------------	-------------------------------------	-------------------	---------------------------

看護学専攻 Research Field of Nursing Sciences

■ **看護学教育領域** Division of Nursing Education

継続看護学教育
Continuing Education in Nursing

総合基礎科学分野
Integrated Basic Sciences

■ **実践看護学領域** Division of Nursing Practice

地域生涯発達看護学分野
Regional Lifelong Development Nursing

地域健康支援看護学分野
Community Health Support Nursing

医療者教育学専攻 Research Field of Health Professions Education

■ **領域** Divisions

医療者能力開発学
Health Professions Training and Development

総合病態内科学
General Internal Medicine

医療者教育プログラム開発学
Health Professions Program Development

地域医療教育学
Regional Medicine Education

医療系倫理・社会医学教育学
Biomedical Ethics and Social Medicine Education

医師育成学
Physician Clinical Training

寄附講座 Department of Integral Medicine

循環呼吸先端医学講座 Department of Cardiovascular and Respiratory Advanced Medicine	特任教授 Specially Appointed Professor	三 上 敦 MIKAMI, Atsushi	地域医療放射線医学講座 Department of Community-based Radiology	特任准教授 Specially Appointed Associate Professor	金 子 揚 KANEKO, Yo
がん先端医療開発学講座 Department of Frontier Science for Surgical Oncology	特任教授 Specially Appointed Professor	高 橋 孝 夫 TAKAHASHI, Takao	虐待に関する救急医学講座(岐阜市民病院) Department of Abuse Prevention Emergency Medicine	特任教授 Specially Appointed Professor	吉 田 省 造 YOSHIDA, Shozo
地域腫瘍学講座 Department of Division for Regional Cancer Control	特任教授 Specially Appointed Professor	高 井 光 治 TAKAI, Koji	感染症寄附講座(岐阜県) Department of Infection control	特任教授 Specially Appointed Professor	手 塚 宣 行 TETSUKA, Nobuyuki
地域医療運動器医学講座 Department of Regional Medicine and Musculoskeletal Science	特任准教授 Specially Appointed Associate Professor	寺 林 伸 夫 TERABAYASHI, Nobuo	臨床解剖開発学講座 Department of Clinical Anatomy Development Studies	特任講師 Specially Appointed Lecture	安 福 至 YASUFUKU, Itaru
関節再建外科学先端医療講座 Department of Advanced Joint Reconstructive Surgery	特任准教授 Specially Appointed Associate Professor	平 川 明 弘 HIRAKAWA, Akihiro	岐阜口コモ予防治療医学講座 Department of Preventive Treatment of Locomotive Studies	特任准教授 Specially Appointed Associate Professor	青 木 隆 明 AOKI, Takaaki
先端画像開発講座 Department of Frontier Science for Imaging	特任助教 Specially Appointed Assistant Professor	水 野 希 MIZUNO, Nozomi	先端ゲノム医療開発学講座 Department of Clinical Genomics	特任講師 Specially Appointed Lecture	徳 丸 剛 久 TOKUMARU, Yoshihisa
低侵襲・がん集学的治療学講座 Department of Minimally Invasive and Multidisciplinary Treatment	特任教授 Specially Appointed Professor	村 瀬 勝 俊 MURASE, Katsutoshi			

共同研究講座 Joint Research Course

ファージバイオロジクス研究講座 Phage biologics Research Course	特任准教授 Specially Appointed Associate Professor	安 藤 弘 樹 ANDO, Hiroki
--	--	-------------------------

医学部 School of Medicine

副学部長(併) 山口 瞬 牛越 博昭 竹下 美恵子
Associate Dean of School of Medicine YAMAGUCHI, Shun USHIKOSHI, Hiroaki TAKESHITA, Mieko

医学科 Medical Course

医学科長(併) 中島 茂
Director of Medical Course NAKASHIMA, Shigeru

■ 学科目 Tutorial Course

生 理 学 学 生 人 体 神 經 構 造 機 能 原 理 中 毒 学 学 学 学 学 学	病 理 学 学 病 理 学 学 病 理 学 学 病 理 学 学 病 理 学 学	病 理 学 学 病 理 学 学 病 理 学 学 病 理 学 学 病 理 学 学	生 理 学 学 生 理 学 学 生 理 学 学 生 理 学 学	麻 醉 学 学 麻 醉 学 学 麻 醉 学 学 麻 醉 学 学	救 急 学 学 救 急 学 学 救 急 学 学 救 急 学 学	災 害 学 学 災 害 学 学 災 害 学 学 災 害 学 学
---	--	--	--	--	--	--

看護学科 Nursing Course

看護学科長(併) 竹下 美恵子
Director of Nursing Course TAKESHITA, Mieko

■ 総合基礎科学講座 Integrated Basic Sciences

生命機能学 Functional Biosciences	教授	寺田 知新 TERADA, Tomoyoshi	総合科学 General Science and Arts	教授	三好 美浩 MIYOSHI, Yoshihiro
---------------------------------	----	----------------------------	----------------------------------	----	-----------------------------

■ 地域生涯発達看護学講座 Regional Lifelong Development Nursing

母性看護学 Maternal Nursing	教授	井關 敦子 ISEKI, Atsuko	成人看護学 Adult Nursing	教授	高橋 由起子 TAKAHASHI, Yukiko
小児看護学 Child Health Nursing	准教授	前田 由紀 MAEDA, Yuki	老年看護学 Gerontological Nursing	准教授	小木 曾加奈子 OGISO, Kanako

■ 地域健康支援看護学講座 Community Health Support Nursing

基礎看護学 Fundamental Nursing	教授	竹下 美恵子 TAKESHITA, Mieko	精神看護学 Mental Health Nursing	准教授	大平 幸子 OHIRA, Sachiko
地域看護学 Community Health Nursing	教授	額 綱 朋 弥 KOKETSU, Tomomi			

地域医療医学センター Center for Regional Medicine

教授 Professor	牛越 博昭 USHIKOSHI, Hiroaki
-----------------	-----------------------------

医学教育開発研究センター Medical Education Development Center

(医学教育共同利用拠点) Collaboration Center for Medical Education

教授 Professor	西城 卓也 SAIKI, Takuya	教授 Professor	藤崎 和彦 FUJISAKI, Kazuhiko
-----------------	------------------------	-----------------	-----------------------------

事務部 Administration Office

医学系研究科・医学部 Graduate School of Medicine and School of Medicine

事務長 佐藤 忠
SATO, Tadashi

附属病院 University Hospital

医学部附属病院 Hospital

事務部長 早野 美里
HAYANO, Misato

総務課長 後藤 康之
GOTO, Yasuyuki

経営管理課長 坪井 豊
TSUBOI, Yutaka

施設管理グループ主幹 白井 隆司
SHIRAI, Takashi

医事課長 岡田 章宏
OKADA, Akihiro

医療支援課長 佐藤 晃
SATO, Akira

副院長(併) Deputy Director of University Hospital	土井 潔 DOI, Kiyoshi	清水 雅仁 SHIMIZU, Masahito	古家 琢也 KOIE, Takuya	矢部 大介 YABE, Daisuke	深尾 亜由美 FUKAO, Ayumi
--	----------------------	----------------------------	-----------------------	------------------------	------------------------

病院長補佐(併) Deputy of the Hospital Director	小川 武則 OGAWA, Takenori	坂口 裕和 SAKAGUCHI, Hirokazu	山田 陽一 YAMADA, Youichi
---	--------------------------	------------------------------	--------------------------

診療科 Clinical Department

第1内科 Internal Medicine I	科長(併) Director	清水雅仁 SHIMIZU, Masahito	脳神経外科 Neurosurgery	科長(併) Director	岩間亨 IWAMA, Toru
血液内科 Hematology	科長(併) Director	清水雅仁 SHIMIZU, Masahito	眼科学 Ophthalmology	科長(併) Director	坂口裕和 SAKAGUCHI, Hirokazu
第2内科 Internal Medicine II	科長(併) Director	大倉宏之 OKURA, Hiroyuki	耳鼻咽喉科 Oto-Rhino-Laryngology	科長(併) Director	小川武則 OGAWA, Takenori
第3内科 Internal Medicine III	科長(併) Director	矢部大介 YABE, Daisuke	形成外科 Plastic and Reconstructive Surgery	科長(併) Director	加藤久和 KATO, Hisakazu
脳神経内科 Neurology	科長(併) Director	下畑享良 SHIMOHATA, Takayoshi	皮膚科 Dermatology	科長(併) Director	岩田浩明 IWATA, Hiroaki
総合内科 General Internal Medicine	科長(併) Director	森田浩之 MORITA, Hiroyuki	泌尿器科 Urology	科長(併) Director	古家琢也 KOIE, Takuya
心臓血管外科 Cardiovascular Surgery	科長(併) Director	土井 潔 DOI, Kiyoshi	精神科 Psychiatry	科長(併) Director	塩入俊樹 SHIOIRI, Toshiaki
呼吸器外科 General Thoracic Surgery	科長(併) Director	岩田 尚 IWATA, Hisashi	小児科 Pediatrics	科長(併) Director	大西秀典 ONISHI, Hidenori
消化器外科 Digestive Surgery	科長(併) Director	松橋延壽 MATSUHASHI, Nobuhisa	放射線科 Radiology	科長(併) Director	松尾政之 MATSUO, Masayuki
乳腺外科 Breast Surgery	科長(併) Director	二村 学 FUTAMURA, Manabu	麻酔科疼痛治療科 Anesthesiology and Pain Medicine	科長(併) Director	紙谷 義孝 KAMIYA, Yoshinori
産婦人科 Obstetrics and Gynecology	科長(併) Director		歯科口腔外科 Dentistry, Oral and Maxillofacial Surgery	科長(併) Director	山田陽一 YAMADA, Youichi
整形外科 Orthopaedic Surgery	科長(併) Director	秋山治彦 AKIYAMA, Haruhiko			

中央診療施設等 Central Clinical Facilities

検査部 Division of Clinical Laboratory	部長(併) Director	大倉宏之 OKURA, Hiroyuki	医療機器センター Medical Instrument Center	センター長(併) Director	古井辰郎 FURUI, Tatsuro
手術部 Operation Division	部長(併) Director	小川武則 OGAWA, Takenori	高次画像診断センター High-level Imaging Diagnosis Center	センター長(併) Director	松尾政之 MATSUO, Masayuki
放射線部 Radiology Services	部長(併) Director	松尾政之 MATSUO, Masayuki	新生児集中治療部 Neonatal Intensive Care Unit	部長(併) Director	大西秀典 ONISHI, Hidenori
材料部 Supplies Division	部長(併) Director	坂口裕和 SAKAGUCHI, Hirokazu	オートプシーイメージングセンター Autopsy Imaging Center	センター長(併) Director	松尾政之 MATSUO, Masayuki
輸血部 Division of Transfusion Medicine and Cell Therapy	部長(併) Director	清水雅仁 SHIMIZU, Masahito	脳卒中センター Stroke Center	センター長(併) Director	岩間亨 IWAMA, Toru
病理部 Pathology Division	部長(併) Director	原 明 HARA, Akira	ゲノム疾患遺伝子診療センター Genomic Diseases and Clinical Genetics Center	センター長(併) Director	小川武則 OGAWA, Takenori
総合診療部 General Medicine	部長(併) Director	森田浩之 MORITA, Hiroyuki	ベッドコントロールセンター Bed Control Center	センター長(併) Director	古家琢也 KOIE, Takuya
医療情報部 Medical Information Division	部長(併) Director	矢部大介 YABE, Daisuke	術前管理センター Preoperative Control Center	センター長(併) Director	清水雅仁 SHIMIZU, Masahito
光学医療診療部 Endoscopy Center	部長(併) Director	清水雅仁 SHIMIZU, Masahito	入院センター Admission Center	センター長(併) Director	清水雅仁 SHIMIZU, Masahito
高次救命治療センター Advanced Critical Care Center	センター長(併) Director	小倉真治 OGURA, Shinji	呼吸器センター Respiratory Center	センター長(併) Director	岩田 尚 IWATA, Hisashi
医療連携センター Center for Medical Cooperation	センター長(併) Director	清水雅仁 SHIMIZU, Masahito	アレルギーセンター Allergy Center	センター長(併) Director	大西秀典 ONISHI, Hidenori
生体支援センター Center for Nutrition Support and Infection Control	センター長(併) Director	馬場尚志 BABA, Hisashi	国際医療センター Center for Global Health and Medicine	センター長(併) Director	矢部大介 YABE, Daisuke
がんセンター Cancer Center	センター長(併) Director	小川武則 OGAWA, Takenori	循環器センター Cardiovascular Center	センター長(併) Director	大倉宏之 OKURA, Hiroyuki
エイズ対策推進センター AIDS Clinical Center	センター長(併) Director	清水雅仁 SHIMIZU, Masahito	炎症性腸疾患センター Inflammatory Bowel Disease Center	センター長(併) Director	清水雅仁 SHIMIZU, Masahito
肝疾患診療支援センター Center for Liver Disease	センター長(併) Director	清水雅仁 SHIMIZU, Masahito	難聴児支援センター Deaf Children Support Center	センター長(併) Director	小川武則 OGAWA, Takenori
リハビリテーション部 Rehabilitation Division	部長(併) Director	秋山治彦 AKIYAMA, Haruhiko	ドクタークラーク部 Division of Medical Secretary Services	部長(併) Director	矢部大介 YABE, Daisuke
成育医療センター Center of Reproductive and Perinatal Care	センター長(併) Director	古井辰郎 FURUI, Tatsuro	栄養管理室 Division of Clinical Nutrition and Metabolism	室長 Director	西村佳代子 NISHIMURA, Kayoko

医療安全管理室 Patient Safety Division

医療安全管理室 Patient Safety Division	室長(併) Director	熊田 恵介 KUMADA, Keisuke
------------------------------------	-------------------	--------------------------

看護部 Division of Nursing

看護部 Division of Nursing	部長 Director	深尾 亜由美 FUKAO, Ayumi
----------------------------	----------------	------------------------

感染制御室 Division of Infection Control

感染制御室 Division of Infection Control	室長(併) Director	馬場 尚志 BABA, Hisashi
--	-------------------	------------------------

総合臨床研修部 Department of comprehensive clinical training

総合臨床研修部 Department of comprehensive clinical training	部長(併) Director	小川武則 OGAWA, Takenori
--	-------------------	-------------------------

看護師特定行為研修センター Gifu University Hospital Training Center for Nurse Designated Procedures

看護師特定行為研修センター Gifu University Hospital Training Center for Nurse Designated Procedures	センター長(併) Director	土井 潔 DOI, Kiyoshi
---	----------------------	----------------------

メディカルスタッフ研修支援センター Training and career Development Support Center for Medical Staff

メディカルスタッフ研修支援センター Training and career Development Support Center for Medical Staff	センター長(併) Director	深尾 亜由美 FUKAO, Ayumi
---	----------------------	------------------------

臨床倫理室 Clinical Ethics Division

臨床倫理室 Clinical Ethics Division	室長(併) Director	塚田 敬義 TSUKATA, Yukiyoshi
-----------------------------------	-------------------	-----------------------------

薬剤部 Division of Pharmacy

薬剤部 Division of Pharmacy	部長(併) Director	鈴木 昭夫 SUZUKI, Akio
-----------------------------	-------------------	-----------------------

診療録管理室 Medical Record Management Division

診療録管理室 Medical Record Management Division	室長(併) Director	牛越 博昭 USHIKOSHI, Hiroaki
--	-------------------	-----------------------------

医療の質管理室 Quality Management Division

医療の質管理室 Quality Management Division	室長(併) Director	土井 潔 DOI, Kiyoshi
--	-------------------	----------------------

医師育成推進センター Center for Clinical Training and Career Development

医師育成推進センター Center for Clinical Training and Career Development	センター長(併) Director	古家 琢也 KOIE, Takuya
---	----------------------	-----------------------

内視鏡外科手術トレーニングセンター The Minimally Invasive Surgery Center for Training and Education

内視鏡外科手術トレーニングセンター The Minimally Invasive Surgery Center for Training and Education	センター長(併) Director	岩田 尚 IWATA, Hisashi
---	----------------------	------------------------

先端医療・臨床研究推進センター Innovative and Clinical Research Promotion Center

先端医療・臨床研究推進センター Innovative and Clinical Research Promotion Center	センター長(併) Director	坂口 裕和 SAKAGUCHI, Hirokazu
--	----------------------	------------------------------

さわやかサービス推進室 "Sawayaka" Quality Service Promotion Division

さわやかサービス推進室 "Sawayaka" Quality Service Promotion Division	室長(併) Director	深尾 亜由美 FUKAO, Ayumi
--	-------------------	------------------------

04 職員現員数

Actual Number of Staffs

(令和4年5月1日現在) as of May 1, 2022

区 分 Classification		医学系研究科 Graduate School of Medicine	医学部 School of Medicine	附属病院 University Hospital	地域医療医学センター Center for Regional Medicine	医学教育開発研究センター Medical Education Development Center	計 Total
教育系職員 Academic Staff	教授 Professors	32	6	7	1	2	48
	准教授 Associate Professors	28	9	14			51
	講師 Lecturers	4		28			32
	助教 Assistant Professors	33	11	81	3	3	131
	助手 Research Assistant		1				1
	計 Subtotal	97	27	130	4	5	263
事務系職員 Clerical Staff	一般(一)	31		97			128
	一般(二)						0
医療技術職員 Technical Staff				215			215
看護師(看護助手含む) Nurses (incl.assistant nurses)				775			775
合 計 Total		128	27	1217	4	5	1381

05 大学院学生数

Number of Students in Graduate School

1 医学系研究科学生定員及び現員

Capacity of Admission and Enrollment of Students in the Graduate School

(令和4年5月1日現在) as of May 1, 2022

課 程 Program	専 攻 Major	入学定員 Capacity of Admission	収容定員 Total Capacity	現 員 Enrollment									
				1年 1st year		2年 2nd year		3年 3rd year		4年 4th year		計 Total	
				男 Male	女 Female	男 Male	女 Female	男 Male	女 Female	男 Male	女 Female	男 Male	女 Female
博士課程 Doctoral	医科学専攻 Medical Sciences	47	188	48	13	30	6	31	11	45	25	154	55
	再生医科学専攻 Regeneration and Advanced Medical Science	0	6					1	3			1	3
修士課程 Master's	看護学専攻 Nursing Sciences	8	16	4	4	3	12					7	16
	医療者教育学専攻 Health Professions Education	6	12	4	2	2	4					6	6
計 Total		61	222	56	19	35	22	32	14	45	25	168	80

2 学位(博士)授与数

Number of Doctor's Degrees

区 分 Classification		平成29年度 2017	平成30年度 2018	令和元年度 2019	令和2年度 2020	令和3年度 2021
博 士 (医 学)	課程博士 Graduated from Graduate School	27	25	30	32	37
	論文博士 Doctorate Graduate by Article	3	2	5	6	3
博 士 (再生医科学)	課程博士 Graduated from Graduate School	2	1	0	0	2
	論文博士 Doctorate Graduate by Article	1	0	0	0	0

3 学位(修士)授与数

Number of Master's Degrees

区 分 Classification	平成29年度 2017	平成30年度 2018	令和元年度 2019	令和2年度 2020	令和3年度 2021
修 士 (再生医科学)	10				
修 士 (看護学)	3	5	9	4	2
修 士 (医療者教育学)					6

06 学部学生数

Number of Students in Under Graduate School

医学部(医学科及び看護学科)学生 Students of Medical and Nursing Courses

定員及び現員 Capacity of Admission and Enrollment

(令和4年5月1日現在) as of May 1, 2022

区分 Classification	入学定員 Capacity of Admission	収容定員 Total Capacity	現 員 Enrollment													
			1年 1st year		2年 2nd year		3年 3rd year		4年 4th year		5年 5th year		6年 6th year		計 Total	
			男 Male	女 Female	男 Male	女 Female	男 Male	女 Female	男 Male	女 Female	男 Male	女 Female	男 Male	女 Female	男 Male	女 Female
医学科 Medical Course	110	660	71	44	68	41	65	30	74	35	84	30	72	36	434	216
看護学科 Nursing Course	80	330	8	76	2	79	4	75	2	79	-	-	-	-	16	309

入学状況 Number of Students Enrolled

区分 Classification	前期 The First Exam	後期 The Second Exam	推薦 Recommended	私費外国人留学生 Students from Abroad	その他(国費) Others	定員 Capacity of Admission	志願者数 Applicants	受験者数 Examinees	合格者数 Successful Candidates	入学者数 Enrolled	
											Medical Course
医学科 Medical Course	令和2年度 2020	前期	後期	推薦	私費外国人留学生	その他(国費)	37	410	365	37	37
		後期	推薦	私費外国人留学生	その他(国費)	25	645	105	28	25	
		推薦	私費外国人留学生	その他(国費)	48(28)	48(24)	48(24)	40(20)	40(20)		
		私費外国人留学生	その他(国費)	若干名	若干名	7	7	1	1		
		その他(国費)	若干名	1	1	1	1	1			
	令和3年度 2021	前期	後期	推薦	私費外国人留学生	若干名	37	357	321	45	44
		後期	推薦	私費外国人留学生	若干名	25	1141	101	29	25	
		推薦	私費外国人留学生	若干名	48(28)	69(52)	69(52)	41(28)	41(28)		
		私費外国人留学生	若干名	10	10	2	2				
		その他(国費)	若干名	1	1	0	0				
	令和4年度 2022	前期	後期	推薦	私費外国人留学生	若干名	45	466	416	70	67
		後期	推薦	私費外国人留学生	若干名	10	405	32	12	11	
推薦		私費外国人留学生	若干名	55(28)	46(32)	45(32)	29(24)	29(24)			
私費外国人留学生		若干名	1	1	0	0					
その他(国費)		若干名	1	1	0	0					
看護学科 Nursing Course	令和2年度 2020	前期	後期	推薦	社会人	42	110	104	49	47	
		後期	推薦	社会人	20	162	50	21	18		
		推薦	社会人	15	42	42	15	15			
		社会人	3	3	3	0	0				
	令和3年度 2021	前期	後期	推薦	社会人	42	136	127	45	44	
		後期	推薦	社会人	20	185	62	22	19		
		推薦	社会人	15	42	42	15	15			
		社会人	3	7	7	2	2				
	令和4年度 2022	前期	後期	推薦	社会人	42	110	104	48	48	
		後期	推薦	社会人	20	206	76	20	20		
		推薦	社会人	15	40	40	15	15			
		社会人	3	2	2	0	0				

※私費外国人留学生は、入学定員外。

()内は、地域枠を内数で示す。合格者は、追加合格を含む。

卒業生数 Number of Graduates

区分 Classification	平成28年度 2016	平成29年度 2017	平成30年度 2018	令和元年度 2019	令和2年度 2020	令和3年度 2021
医学科 Medical Course	男 Male	74	79	69	84	72
	女 Female	19	27	27	24	39
看護学科 Nursing Course	男 Male	5	5	3	2	2
	女 Female	73	72	69	71	74
計 Total	171	183	168	181	180	187

07 国際交流

International Exchange Programs

外国人留学生数 Number of Foreign Students

(令和4年5月1日現在) as of May 1, 2022

区分 Classification	中国 China	大韓民国 Korea	タイ Thai	フランス France	バングラデシュ Bangladesh	カザフスタン Kazakhstan	マレーシア Malaysia	計 Total
国費 State Expense		1	1					2
私費 Private Expense	5	2		1	2	1	1	12

部局間協定(7機関)

Agreements with Foreign Medical Schools

浙江大学医学院(中国)

Zhejiang University School of Medicine (China)

コンケン大学医学部(タイ)

Faculty of Medicine Khon Kaen University (Thailand)

忠北大学医学部(韓国)

Chungbuk National University College of Medicine (Korea)

ハワイ大学医学部(米国)

John A. Burns School of Medicine University of Hawaii (USA)

南フロリダ大学医学学群(米国)

University of South Florida Health (USA)

ソウル大学校医科大学(韓国)

Seoul National University College of Medicine

シカゴ大学医学部(米国)

The University of Chicago Medicine

協定締結日

Date of Agreement

2000. 12.4

2000. 12.18

2009. 4.17

2016. 8.24

2016. 10.20

2019. 4.11

2019. 6.3

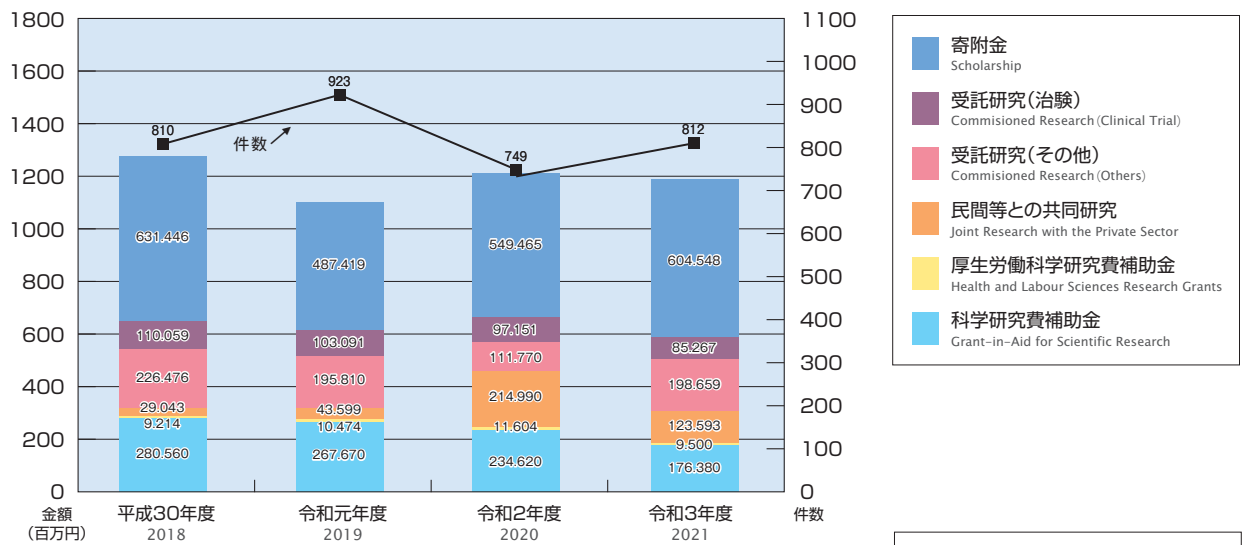
08 病理解剖件数(剖検率) Number of Pathological Autopsies (Autopsy rate)

区分 Classification	平成29年度 2017	平成30年度 2018	令和元年度 2019	令和2年度 2020	令和3年度 2021
病理解剖件数(剖検率) Number of Pathological Autopsies (Autopsy rate)	20 (8)	25 (7)	15 (5)	9 (3)	27 (10)

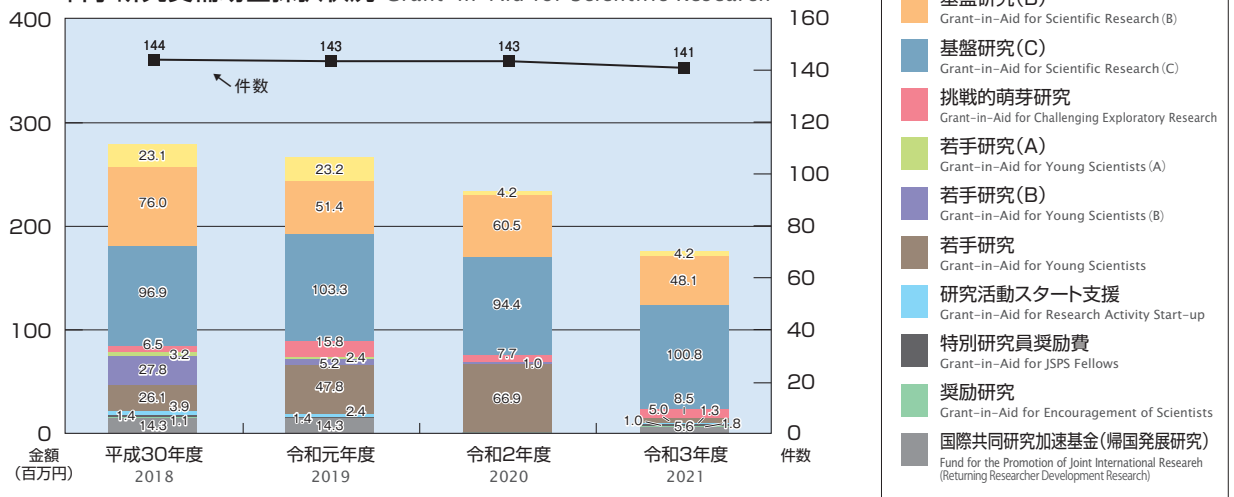
09 論文数 Number of Original Articles

	著書 Books		総説 Review Article		原著 Original		小計 Subtotal		合計 Total
	和文 Japanese	欧文 Western	和文 Japanese	欧文 Western	和文 Japanese	欧文 Western	和文 Japanese	欧文 Western	
平成30年 2018	97	4	105	8	144	352	346	364	710
令和元年 2019	98	12	88	21	99	362	285	395	680
令和2年 2020	95	8	121	28	102	352	318	388	706
令和3年 2021	54	11	105	19	112	383	271	413	684

10 外部資金受入状況 External Funds



科学研究費補助金採択状況 Grant-in-Aid for Scientific Research



11 地域医療医学センター

Center for Regional Medicine

目的 Aims

近年、医師不足および偏在が社会問題化し、これらを抜本的に解決するために、国の医師確保総合対策を踏まえ、2007年4月1日、地域医療医学センターを設置した。当センターでは、「岐阜県内で充実した医師教育を実践することこそ医師確保につながる」をスローガンに「卒前卒後の地域医療人教育」(各領域において、プライマリケアから高度先進医療まで、どの地域現場でも対応できる幅広い医療技術を身に着けた臨床医の育成)を最大の任務と位置づけ、研修医から専攻医までが安心して県内でキャリアアップできる体制の構築を図ることを目標としている。さらに、地域医療の実態調査や医療機関の連携に基づいた「地域における医療体制の確保」、および「地域医療の学術的研究」を加え、これらの3本柱で組織的に業務・活動を展開している。なお、2012年4月1日に体制を再構築した。

In recent years, the shortage and uneven distribution of doctors has become a social problem. In order to drastically solve this problem, the Center for Regional Medicine was established on April 1, 2007, based on the government's comprehensive measures to secure doctors. Under the slogan of "Providing excellent education for physicians in Gifu Prefecture will lead to the securing of physicians," the Center has positioned pre- and post-graduate education for regional medical professionals (training of clinicians with a wide range of medical skills in each field, from primary care to highly advanced medical care, who can respond to any situation) as its greatest mission. The goal is to build a system that allows residents and medical majors to develop their careers in the prefecture with peace of mind. In addition, we have added "securing the medical system in the region" based on surveys of the actual state of regional medical care and cooperation among medical institutions, and "academic research on regional medical care." We are systematically developing operations and activities based on these three pillars. The organization was restructured on April 1, 2012.

役割 Scope

(1) 医師の養成人員増と地域定着の促進

Increase the number of physicians requested and promote their establishment in the region

- ◇岐阜大学医学部地域枠推薦入試による医学部定員増
- ◇岐阜県医学生修学資金受給促進(第1種=地域枠入学者、および第2種)

(2) 地域医療に従事する医師の養成と確保

Nurture and secure physicians who are engaged in community medicine

- ◇地域医療医学の卒前・卒後一貫教育システムの確立
 - 卒前：地域枠学生指導担当
 - 地域基盤型教育の充実～カリキュラムの開発
 - チーム医療と多職種間連携教育(Interprofessional Education:IPE)システムの開発
 - 卒後：岐阜県医師育成・確保コンソーシアムの運営(事務局担当)
 - ～初期臨床研修における「CRM地域医療研修」コーディネート
 - ～コンソーシアム構成病院間の教育連携体制の構築(合同セミナーなど)
 - ～岐阜県医学生修学資金受給者(第1種、第2種)の指定勤務・キャリアパス管理
 - ～臨床研修指導医養成講習会の開催
- ◇岐阜県地域医療研修検討会の運営

(3) 地域医療関連機関との連携強化

Strengthen cooperation with local medical institutions

- ◇以下の各機関との連携
 - 岐阜県健康福祉部医療整備課および地域医療推進課
 - 岐阜県医師育成・確保コンソーシアム構成病院および協力病院
 - 岐阜県医師会および岐阜県病院協会
 - 地域医療振興協会および同岐阜県支部会
 - 各自治体

(4) へき地医療対策

Measures for medical care in remote areas

- ◇岐阜県へき地医療支援機構との連携
- ◇地域医療振興協会岐阜県支部会との連携と相互人事交流

(5) 地域医学研究

Regional medical research

- ◇地域医療実態調査研究～中長期的な医療ニーズシミュレーションと適正な医師配置
- ◇医学生修学資金制度とコンソーシアムのアウトカム評価研究
- ◇地域連携に基づく医療の質改善に関する研究(院内感染対策地域連携加算のアウトカム評価)
- ◇医師勤務環境改善に関する研究～勤務医負担軽減・病院経営に与える影響
- ◇地域特有の疾患要因等に関わる臨床および疫学研究

(6) 女性医師就労支援

Support for employment of female doctors

- ◇岐阜大学医学部・同附属病院女性医師就労支援の会(事務局)
- ◇岐阜大学男女協同参画推進室との連携
- ◇岐阜県医師会勤務医部会女性医師就労支援事業とのコラボレート

12 医学教育開発研究センター（医学教育共同利用拠点）

Medical Education Development Center
(Collaboration Center for Medical Education)

目的 Aims

2001年に医学教育に関する初の全国共同利用施設として設置された。2010年4月に医学教育共同利用拠点として認定を受け、2020年4月からさらに5年間の拠点継続が承認された。教員6名（教授2、特任教授1、併任講師2、特任助教1）と事務職員によって運営されている。これまでに本学が推進してきた医学教育の推進普及を図り、全国の医学部、医療系大学、臨床研修病院と共同して、医学・医療教育のための人材育成、教育法の研究開発を行っている。2008年度より、博士課程（医学教育学）、2020年度より修士課程（医療者教育学）を開設した。

Medical Education Development Center (MEDC) had been established in 2001 as a central facility for the improvement of medical education in Japan. Mission of MEDC is to train medical educators, to facilitate good methods or strategy of medical education, and to develop effective teaching materials. Doctorate course for medical education has started in 2008, and Master course for health professions education has started in 2020.

研究内容 Research

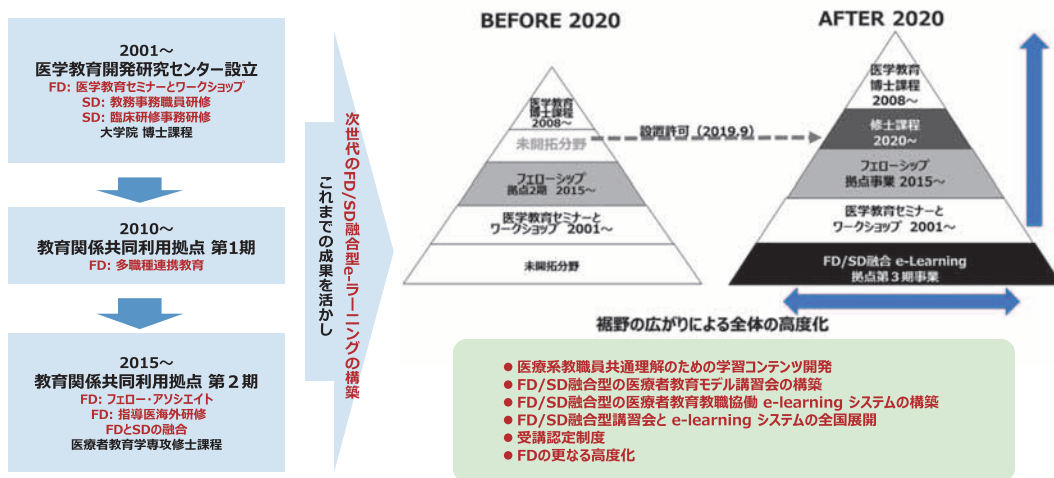
教育開発学部門 Educational Development and Improvement Division

- 医療者教育の教育法の開発
Development of Teaching and Learning Strategies of Health Professions Education
- プログラム開発
Program Development
- 学習者評価法の開発
Development of Assessment Strategies

指導者養成部門 Teacher Development Division

- 医療指導者のキャリア支援
Career Support for Health Professions Educators
- 教育力の開発
Teaching Skills Enhancement
- 多職種連携教育の開発
Development of Interprofessional Education

FD/SD融合型の医療者教育教職協働モデル講習会および e-learning システムの構築と全国展開 Establishment of nation-wide e-learning FD/SD program for healthcare educators and administrators



医療の質を、教育から高める

岐阜大学大学院 医学系研究科

医療者教育学専攻 修士課程 2020年4月開講

Master of Health Professions Education, Graduate School of Medicine

設置の背景

“世界”の潮流
医療者教育学修士取得者がリーダースhipを発揮するのがグローバルスタンダード
世界には修士課程128校

“日本”の動向
医療者教育部門の設置が進み医療者教育を国内で体系的に学びたいというニーズが急増
日本には修士課程ゼロ

岐阜大学の実績
医学教育開発研究センターによる段階的な医療者教育能力開発プログラムの実績

専攻概要

基本概要
入学定員：6名 中堅の医療指導者を想定（医師/歯科医師/薬剤師/看護師/理学作業療法士など）
学位名：修士（医療者教育学）
Master of Health Professions Education (MHPE)
専任教員19名

期待される入学生
様々な医療職種に深く関わる中堅の医療指導者に入学していただきこの修士課程で学んだ成果を活かして医療者教育分野のリーダーに成長してもらう

実践力重視
教育現場の改善に必要な、厳選された理論と、実践スキルを体系的に学習
統一的履修：各科目は、8つの体系的なテーマに配置され、横断的学びが可能

世界標準の医療者教育を、日本で働きながら学ぶ

年次	月	テーマ	内容
1年次	4/5	1	教育の多様性の拡がり
	6/7	2	学びとその評価
	9/10	3	学びの総体的デザイン
	11/12	4	人材育成から組織改革へ
2年次	1~3	5	教育実践の改善と教育研究実践と知見の融合
	4~7	6	教育の専門性（選択）
		7	グローバルな視野（選択）
	9~2	8-2	実践と知見の融合（修論）

修了後は多様な医療者教育部門のリーダーに

医療系大学 教育部門の専任教員
教育改革先遣と教育研究のリーダー

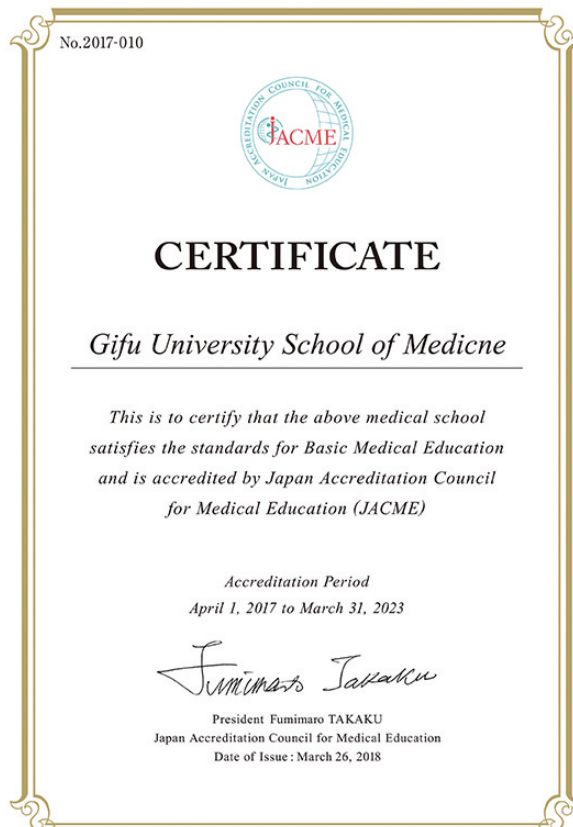
医療機関 研修センター
指導責任者
卒後研修プログラム
新人教育の改善

機構・行政
医療者教育政策
推進

13 外部評価の実施

Outside Evaluation

平成30年 3月 (一財)日本医学教育評価機構による評価の認定
2018 Mar Accreditation by Japan Accreditation Council for Medical Education



14 附属病院の業務概況

Management of the University Hospital

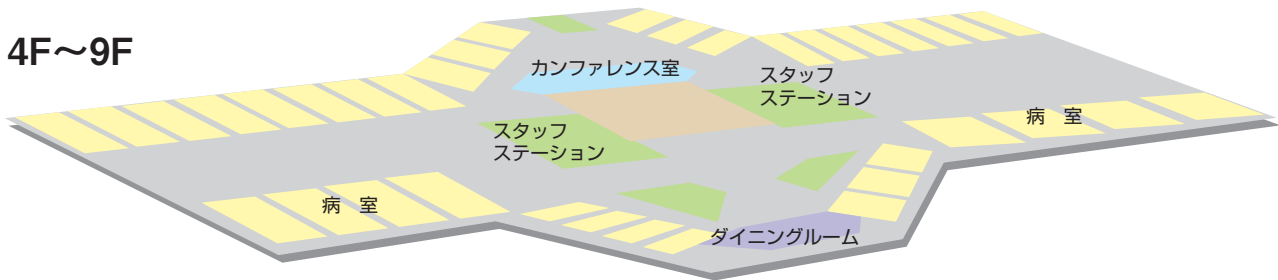
1 現況 Current State

(令和4年5月1日現在) as of May 1, 2022

- (1) 名称 岐阜大学医学部附属病院
- (2) 所在地 〒501-1194 岐阜市柳戸1番1
TEL 058 (230) 6000
FAX 058 (230) 6080
ホームページ <https://www.hosp.gifu-u.ac.jp/>
- (3) 病院施設 敷地面積 124,336 m² (医学部・附属病院共有)
建築延面積 77,175 m²
- (4) 開院日 平成16年6月1日
- (5) 許可病床数 614床 (一般577床・精神37床)
- (6) 標榜診療科目 内科
消化器内科
循環器内科
腎臓内科
呼吸器内科
血液・感染症内科
脳神経内科
外科
消化器外科
心臓血管外科
呼吸器外科
乳腺外科
産婦人科
整形外科
脳神経外科
眼科
耳鼻咽喉科
形成外科
皮膚科
泌尿器科
精神科
小児科
放射線科
放射線診断科
放射線治療科
麻酔科
歯科
歯科口腔外科
矯正歯科
小児歯科
救急科
病理診断科
リハビリテーション科

2 附属病院案内 Information of the University Hospital

4F~9F



9F 泌尿器科、腎移植外科、放射線科、RI病室、精神科、総合内科

8F 消化器外科、消化器内科、麻酔科疼痛治療科、血液・感染症内科、乳腺外科、心臓血管外科、呼吸器外科

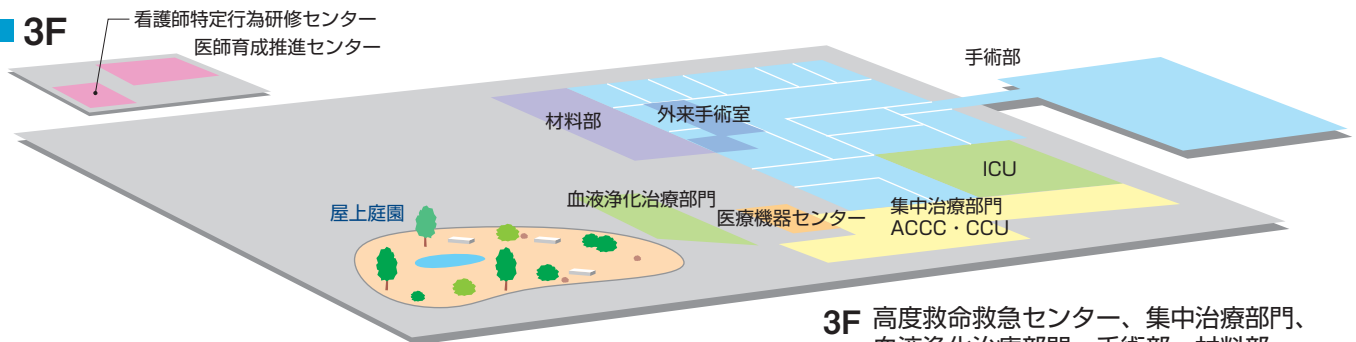
7F 糖尿病代謝内科、免疫・内分泌内科、消化器内科、皮膚科、脳神経内科、整形外科、麻酔科疼痛治療科

6F 眼科、脳神経外科、歯科口腔外科、消化器内科、耳鼻咽喉科・頭頸部外科、形成外科、救急科

5F 心臓血管外科、呼吸器外科、循環器内科、救急科、呼吸器内科、腎臓内科、乳腺外科、消化器外科、甲状腺外科

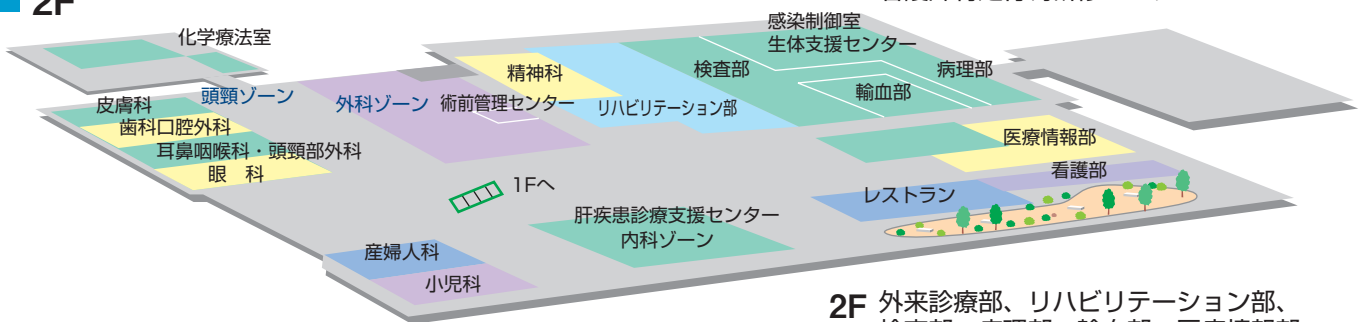
4F 小児科、新生児集中治療部、産婦人科、成育医療センター、むくの木学級

3F



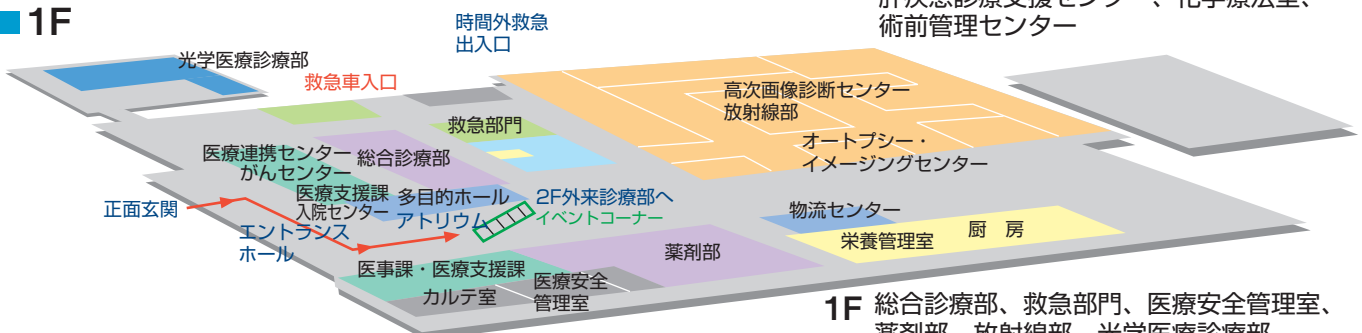
3F 高度救命救急センター、集中治療部門、血液浄化治療部門、手術部、材料部、医療機器センター、医師育成推進センター、看護師特定行為研修センター

2F



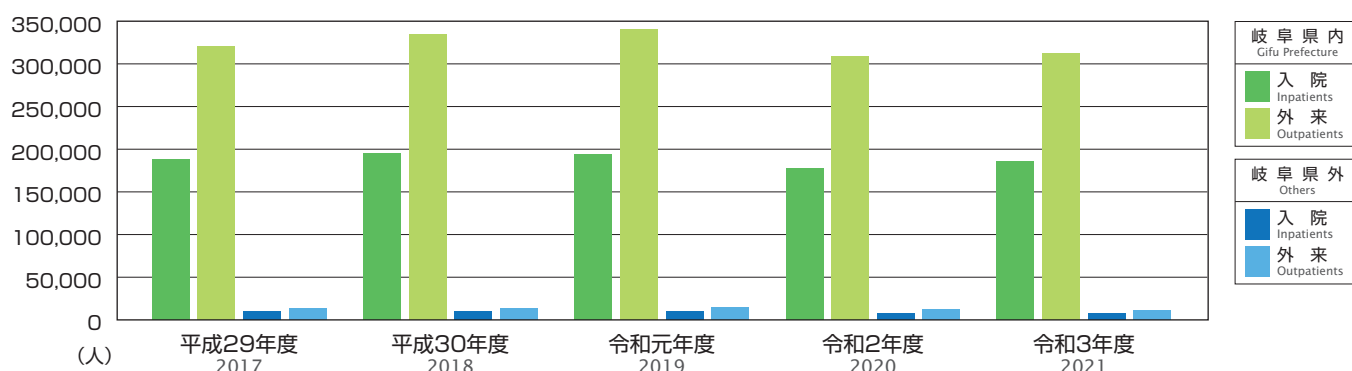
2F 外来診療部、リハビリテーション部、検査部、病理部、輸血部、医療情報部、看護部、生体支援センター、感染制御室、肝疾患診療支援センター、化学療法室、術前管理センター

1F



1F 総合診療部、救急部門、医療安全管理室、薬剤部、放射線部、光学医療診療部、医事課、医療支援課、医療連携センター、がんセンター、高次画像診断センター、栄養管理室、入院センター、オートブシー・イメージングセンター

3 地域別患者延数 Total Number Patients by Region



4 入院患者数及び外来患者数 Number of Inpatients and Outpatients

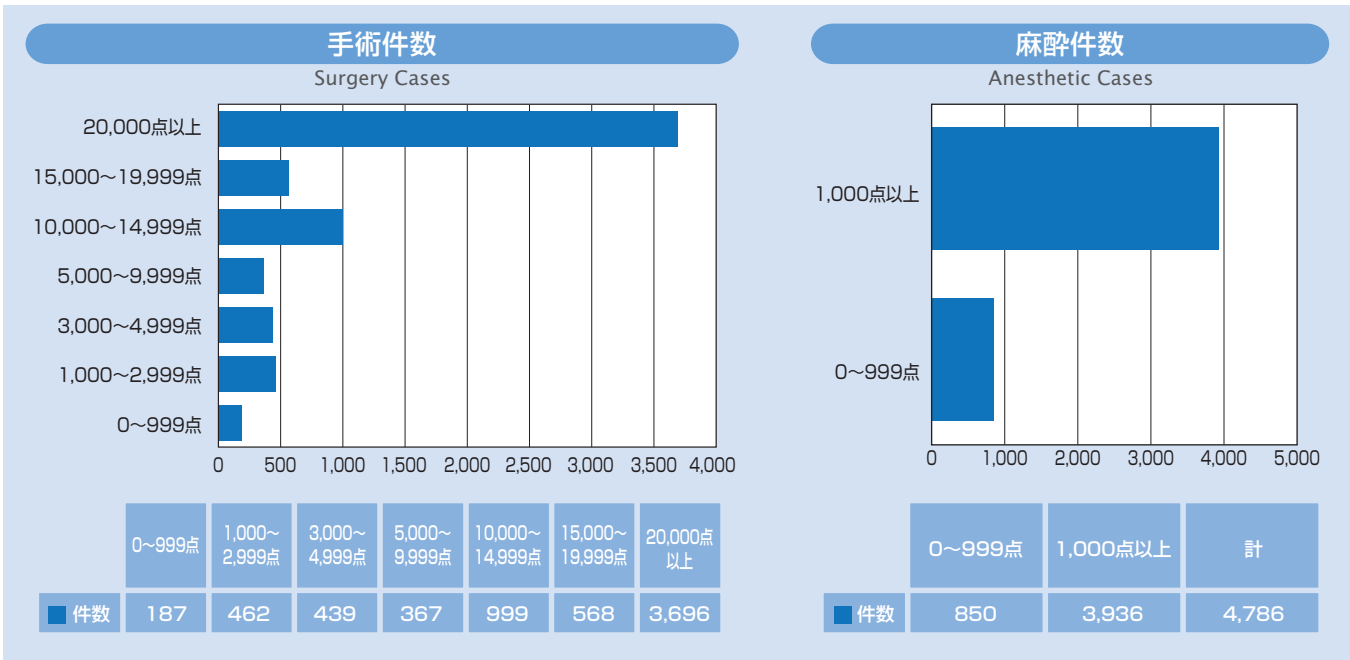
区分 Classification		平成29年度 2017	平成30年度 2018	令和元年度 2019	令和2年度 2020	令和3年度 2021
入院 Inpatients	患者延数	198,028人	204,341人	203,417人	185,757人	193,064人
	一日平均患者数	542.5人	559.8人	555.8人	508.9人	528.9人
	病床稼働率	88.4%	91.2%	90.5%	82.9%	86.1%
	入院稼働日数	365日	365日	366日	365日	365日
外来 Outpatients	初診患者数	17,110人	18,287人	16,451人	15,032人	17,111人
	再診患者数	317,068人	329,496人	337,460人	305,010人	306,323人
	計	334,178人	347,783人	353,911人	320,042人	323,434人
	一日平均患者数	1,369.6人	1,425.3人	1,462.4人	1,317.0人	1,331.0人
	外来診療日数	244日	244日	242日	243日	243日

5 臨床検査件数 Number of Clinical Laboratory Tests

区分 Classification		入院 Inpatients	外来 Outpatients	計 Total
一般検査		31,421	80,768	112,189
血液学的検査		218,135	288,651	506,786
生化学的検査		1,088,536	1,774,268	2,862,804
免疫学的検査		100,643	230,433	331,076
微生物学的検査		27,579	11,543	39,122
病理学的検査		7,500	9,546	17,046
生理機能検査	呼吸機能検査	852	1,975	2,827
	循環器機能検査	10,647	13,350	23,997
	超音波検査	7,151	17,588	24,739
	脳・神経機能検査	780	1,080	1,860
	前庭・聴力機能検査	325	3,103	3,428
	眼科関連機能検査	3,272	82,988	86,260
	その他の検査	38,469	588	39,057
計		61,496	120,672	182,168
採血・採液等		6,270	78,977	85,247
内視鏡検査		2,067	8,696	10,763
その他各科特有のもの		3,459	832	4,291
合計		1,547,106	2,604,386	4,151,492

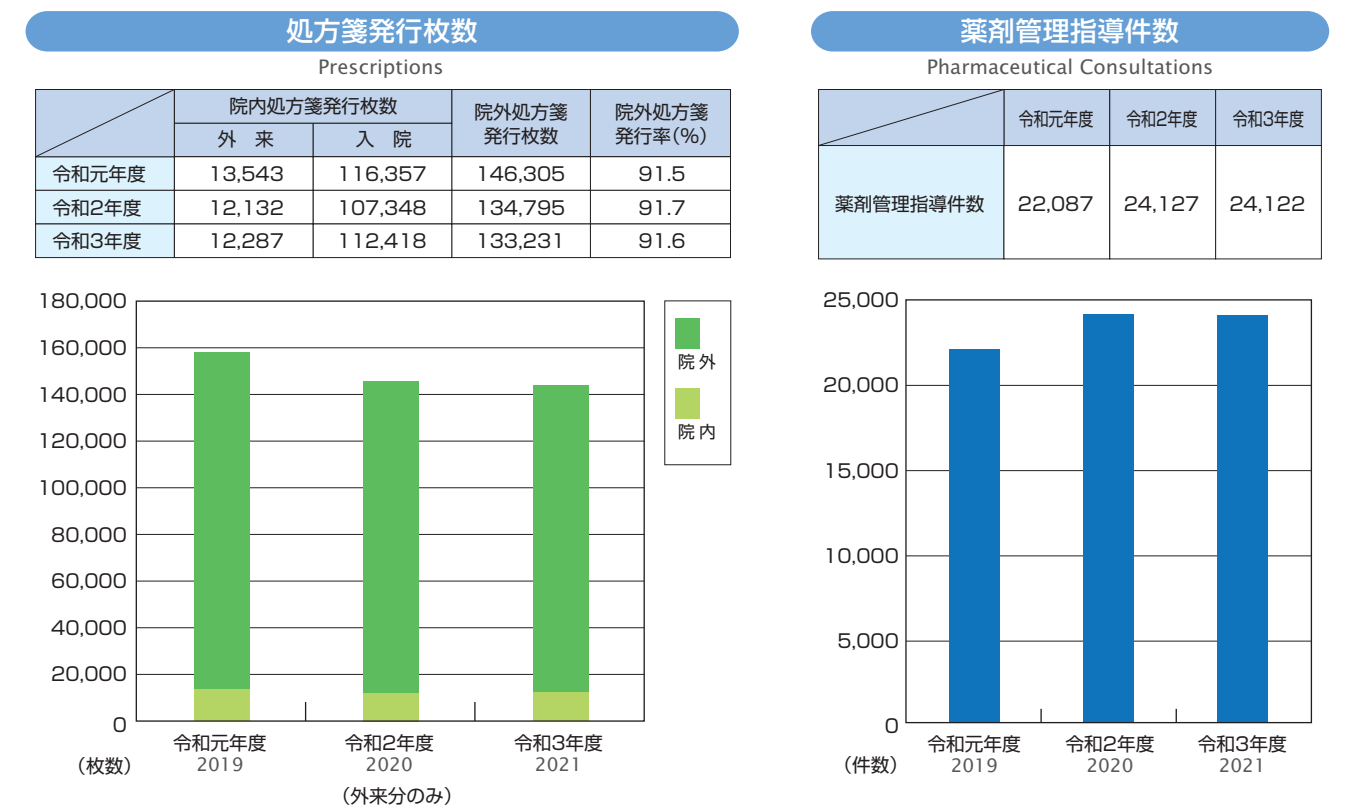
6 手術件数及び麻酔件数 Number of Operations and Anesthetic Cases

(令和3年度) (2021)



(手術室)
Surgery Room

7 処方箋発行枚数・薬剤管理指導件数 Number of Prescriptions and Pharmaceutical Consultations



8 放射線件数及び治療件数

Number of Radiology Cases

(令和3年度) (2021)

区 分 Classification	患者数 Number of Patients				
	外 来 Outpatients	入 院 Inpatients	計 Subtotal	合 計 Total	
一般撮影 (単純)	呼吸器・循環器	19,275	11,959	31,234	71,273
	消化器	3,159	3,700	6,859	
	骨部	13,288	2,431	15,719	
	乳房	1,430	33	1,463	
	歯部	0	0	0	
	ポータブル撮影	834	10,753	11,587	
	手術室撮影	26	4,323	4,349	
特殊撮影	0	0	0	2,496	
その他	56	6	62		
一般撮影 (造影)	単純透視撮影	0	28		28
呼吸器	1	270	271		
消化器	292	415	707		
泌尿器	330	137	467		
瘻孔造影	1	27	28		
肝臓・胆嚢・膵臓造影	6	282	288	1,872	
婦人科骨盤臓器造影	1	0	1		
非血管系 I VR	50	433	483		
その他	47	176	223		
血管造影検査	頭・頸部血管造影 (検査)	16	210		226
頭・頸部血管造影 (IVR)	35	105	140		
心臓カテーテル法 (検査)	30	409	439		
心臓カテーテル法 (IVR)	52	426	478	31,249	
胸・腹部血管造影 (検査)	7	112	119		
胸・腹部血管造影 (IVR)	46	305	351		
四肢血管造影 (検査)	3	15	18		
四肢血管造影 (IVR)	0	101	101		
その他	0	0	0		
X線CT検査	単純CT検査	16,973	6,385		23,358
造影CT検査	6,207	1,684	7,891		
特殊CT検査	0	0	0		
その他	0	0	0		
MRI検査	単純MRI検査	9,446	2,511	11,957	3,353
	造影MRI検査	2,458	725	3,183	
	特殊MRI検査	0	0	0	
	その他	0	0	0	
核医学検査 (インビボ)	SPECT	448	364	812	5,855
	全身シンチグラム	184	49	233	
	部分 (静態) シンチグラム	112	113	225	
	甲状腺シンチグラム	8	3	11	
	部分 (動態) シンチグラム	44	2	46	
	ポジトロン断層撮影 (PET)	1,954	72	2,026	
	その他	0	0	0	
核医学検査 (インビトロ)	in-vitro検査 (外注)	4,739	1,116	5,855	5,855
骨塩定量	骨塩定量	2,112	654	2,766	2,766
超音波検査	超音波検査	17,588	7,151	24,739	24,739
放射線治療	高エネルギー放射線照射	4,251	3,371	7,622	11,635
	直線加速器定位放射線治療	255	186	441	
	強度変調放射線治療	1,427	1,918	3,345	
	全身照射	0	6	6	
	密封小線源外部照射	0	0	0	
	密封小線源腔内照射	14	9	23	
	血液照射	13	135	148	
	組織内照射 (前立腺永久刺入療法)	0	24	24	
	その他	7	19	26	
	治療計画	治療計画	431	316	
合 計		107,656	63,469	171,125	171,125



(CT)



(MRI)

9 患者給食数 Number of Meals

(令和3年度) (2021)

区 分 Classification		特別食加算ができるもの Eligibility for Special Diets	その他のもの Others	計 Total	
一 般 食		0	83,906	83,906	
特 別 食	腎 臓 食	腎 炎 食	1,084	1	1,085
		ネフローゼ食	3,033	352	3,385
		腎 不 全 食	204	5	209
		透 析 食	1,302	27	1,329
	妊 娠 高 血 圧 症 候 群 食		241	0	241
	高 血 圧 症 食		0	9,058	9,058
	心 臓 疾 患 食		7,442	1,041	8,483
	肝 臓 食	肝 炎 食	55	415	470
		肝 硬 変 食	2,439	268	2,707
	糖 尿 病 食		23,863	552	24,415
	胃 ・ 腸 疾 患 食		2,284	1,932	4,216
	術 後 食		5,781	2,236	8,017
	濃 厚 流 動 食		0	7,272	7,272
	治 療 乳		0	0	0
	検 査 食		2	307	309
	フェニールケトン尿症食		0	0	0
	脾 臓 食		234	497	731
	痛 風 食		0	0	0
	脂 質 異 常 症 食		5,086	179	5,265
そ の 他		552	8,699	9,251	
計		53,602	32,841	86,443	
合 計		53,602	116,747	170,349	

10 分娩数等 Number of Deliveries

区 分 Classification	平成29年度 2017	平成30年度 2018	令和元年度 2019	令和2年度 2020	令和3年度 2021
分 娩 数 Number of delivery	265	308	300	256	288
早 産 [3 7 週 未 満] Premature birth	57	56	58	51	75
帝 王 切 開 Cesarean section	114	146	146	127	151
ハ イ リ ス ク 妊 娠 High risk pregnancy	151	185	175	194	203
[母体側] maternal	140	170	160	180	186
[胎児側] fetus	11	15	15	14	17
出 産 前 診 断 率 Percentage of antenatal diagnosis	98.0%	98.0%	98.0%	98.0%	98.0%
侵 襲 的 胎 児 検 査 Invasive fetal examination	10	9	12	10	1
胎 児 治 療 Fetal therapy	0	0	0	0	0

11 認定施設等 Accreditation of Academic Society

基本領域学会

日本内科学会（認定医教育施設）	日本泌尿器科学会（専門医教育施設）
日本小児科学会（専門医研修施設）	日本脳神経外科学会（研修プログラム認定施設・基幹施設）
日本皮膚科学会（認定専門医主研修施設）	日本医学放射線学会（専門医総合修練機関・画像診断管理認証施設）
日本精神神経学会（精神科専門医制度研修施設）	日本麻酔科学会（認定病院）
日本外科学会（外科専門医制度修練施設）	日本病理学会（研修認定施設 B・病理専門研修プログラム基幹施設）
日本整形外科学会（認定医制度研修施設）	日本臨床検査医学会（認定研修施設）
日本産科婦人科学会（専門研修プログラム認定施設・基幹施設）	日本救急医学会（指導医指定施設）
日本眼科学会（専門医研修施設）	日本形成外科学会（研修プログラム認定施設・基幹施設）
日本耳鼻咽喉科学会（専門医研修プログラム認定施設・基幹施設）	日本リハビリテーション医学会（研修施設）
日本専門医機構（総合診療専門医研修施設）	

サブスペシャルティ領域学会

日本消化器病学会（専門医認定施設）	日本老年医学会（認定施設）
日本循環器学会（認定循環器専門医研修施設）	日本神経学会（専門医教育施設）
日本超音波医学会（専門医研修基幹施設）	日本リウマチ学会（教育施設）
日本呼吸器学会（認定施設）	日本消化器内視鏡学会（認定指導施設）
日本血液学会（認定血液研修施設）	日本臨床腫瘍学会（認定研修施設）
日本内分泌学会（認定教育施設）	日本消化器外科学会（専門医修練施設）
日本糖尿病学会（認定教育施設）	呼吸器外科専門医合同委員会（基幹施設）
日本腎臓学会（研修施設）	心臓血管外科専門医認定機構（基幹施設）
日本肝臓学会（認定施設）	日本乳癌学会（認定施設）
日本アレルギー学会（教育施設）	日本放射線腫瘍学会（認定施設）
日本感染症学会（認定研修施設）	日本小児血液・がん学会（認定研修施設）

関連学会その他

日本気管食道科学会（専門医研修施設（咽喉系））	日本病院薬剤師会
日本輸血・細胞治療学会 （認定医制度指定施設・認定輸血検査技師制度指定施設・認定診療輸血看護師制度指定研修施設）	（がん薬物療法認定薬剤師研修事業研修施設・H1V感染症薬物療法認定薬剤師養成研修施設）
日本人類遺伝学会（専門医制度研修施設）	日本呼吸器内視鏡学会（専門医認定施設）
日本透析医学会（専門医認定施設）	日本緩和医療学会（認定研究施設）
日本総合病院精神医学会（一般病院連携精神専門医研修施設）	婦人科悪性腫瘍化学療法研究機構（登録参加施設）
日本ペインクリニック学会（指定研修施設）	日本脊椎脊髄病学会（クリニカルフェロー施設）
日本脳卒中学会（専門医認定制度研修教育病院）	日本外傷学会（専門医研修施設）
日本臨床細胞学会（認定施設・教育研修施設）	日本胆道学会（認定指導医制度指導施設）
日本肝胆膵外科学会（高度技能専門医制度認定修練施設）	日本医療薬学会（がん専門薬剤師研修施設・医療薬学専門認定薬剤師制度研修施設・薬物療法専門薬剤師研修施設・地域薬学ケア専門薬剤師研修施設）
日本心血管インターベンション治療学会（研修施設）	日本認知症学会（教育施設）
日本婦人科腫瘍学会（専門医制度指定修練施設）	日本心臓血管麻酔学会（専門医認定施設）
日本核医学会（専門医教育病院）	日本救急撮影技師認定機構（実地研修施設）
日本臨床栄養代謝学会 （栄養サポートチーム（NST）専門療法士認定教育施設・NST稼働施設認定）	日本不整脈心電学会（不整脈専門医研修施設）
日本老年精神医学会（専門医制度認定施設）	日本インターベンショナルラジオロジー学会（専門医修練施設）
日本急性血液浄化学会（認定指定施設）	日本心臓リハビリテーション学会（心臓リハビリテーション研修施設）
日本産科婦人科内視鏡学会（認定研修施設）	日本脳神経血管内治療学会（研修施設）
日本がん治療認定医機構（認定研修施設）	日本高血圧学会（専門医認定施設）
日本大腸肛門病学会（認定施設）	日本航空医療学会（認定施設）
日本食道学会（全国登録認定施設・食道外科専門医認定施設）	日本栄養療法推進協議会（NST稼働施設）
日本環境感染学会（認定教育施設）	日本内分泌外科学会（専門医制度認定施設）
日本口腔外科学会（認定研修施設）	日本熱傷学会（熱傷専門医認定研修施設）
日本プライマリ・ケア連合学会（研修プログラム認定施設）	日本消化管学会（胃腸科指導施設（暫定処置））
日本病態栄養学会（専門医研修認定施設）	日本動脈硬化学会（専門医認定教育施設）
日本口腔科学会（認定研修施設）	日本脈管学会（研修指定施設）
日本 Awake Surgery 学会（覚醒下脳手術認定施設）	日本病態栄養学会・日本栄養士会認定 （がん病態栄養専門管理栄養士研修実地修練施設）
日本女性医学学会（専門医制度認定研修施設）	日本東洋医学会（指定研修施設）
日本甲状腺学会（認定専門医施設）	日本臓器移植ネットワーク（臓器移植施設）
日本周産期・新生児医学会（周産期専門医（母体・胎児）暫定補完認定施設）	日本輸血・細胞治療学会（指定研修施設）
日本手外科学会（認定研修施設）	日本小児神経学会（小児神経科専門医制度研修施設）
日本集中治療医学会（専門医研修施設）	日本生殖医学会（認定研修施設）
日本病院総合診療医学会（認定施設）	日本頭頸部外科学会 （頭頸部がん専門医研修施設・ロボット支援手術実地施設）
日本肥満学会（肥満症専門病院認定施設）	日本耳科学会（耳科手術認可研修施設）
日本がん・生殖医療学会（認定がん・生殖医療施設）	日本脳神経外傷学会（研修施設）
非血縁者間造血幹細胞移植認定施設	日本脳神経外科学会（覚醒下脳手術施設）
非血縁者間骨髄採取認定施設	特定非営利活動法人婦人科悪性腫瘍研究機構（登録参加施設）
関連 10 学会構成	
日本ステントグラフト実施基準管理委員会（実施施設）	

12 医療機関の指定承認状況

Legal Authorization of Medical Services

(令和4年4月1日現在) as of April 1, 2022

病院開設の許可(承認)等	指定等の年月日
医療法第7条第1項による開設許可(承認)	平成16年5月20日
特定機能病院の名称の使用承認	平成16年5月20日
拠点病院の指定等	指定等の年月日
基幹災害医療センター	平成23年10月26日
難病診療連携拠点病院	平成17年9月21日
都道府県がん診療連携拠点病院	平成18年8月24日
エイズ治療の中核拠点病院	平成19年3月1日
肝炎診療連携拠点病院	平成19年11月1日
原子力災害拠点病院	平成30年3月28日
岐阜県アレルギー疾患医療拠点病院	平成30年5月25日
法令による医療機関の指定等	指定等の年月日
健康保険法による(特定承認)保険医療機関	平成16年5月20日
国民健康保険法による(特定承認)療養取扱機関	平成16年5月20日
消防法による救急医療(第3次救急病院)	平成2年5月8日
高度救命救急センター	平成18年2月1日
岐阜県地域周産期母子医療センター	令和3年4月1日
生活保護法による指定医療機関	平成26年7月1日
労働者災害補償保険法による医療機関	昭和53年2月1日
地方公務員災害補償法による医療機関	昭和47年4月1日
原爆医療法 一般医療	昭和43年7月1日
原爆被災者医療法による被爆者認定疾病医療	平成21年7月23日
母子保健法 養育医療	昭和42年6月1日
結核指定医療機関	平成16年5月20日
後期高齢者保険取扱機関	平成20年4月1日
精神保健法による医療機関	昭和42年6月1日
更生医療 戦傷病者特別援護法	昭和42年6月1日
障害者自立支援法 育成医療	平成19年2月1日
更生医療	平成19年2月1日
精神通院医療	平成19年4月1日
応急入院指定病院(精神保健及び精神障害者福祉に関する法律)確保病床1床	平成24年6月1日
難病の患者に対する医療等に関する法律(平成26年法律第50号)第14条 第1項の規定による指定医療機関	平成27年1月1日
児童福祉法(昭和22年法律第164号)第19条の9第1項の規定による指定小児慢性特定疾病医療機関	平成27年1月1日
岐阜県特定不妊治療費助成事業医療機関	平成26年4月1日
肝がん・重度肝硬変治療研究促進事業指定医療機関	平成30年12月1日
DPC 対象病院	平成15年4月1日
先天性血液凝固因子障害等治療研究事業	指定等の年月日
先天性血液凝固因子欠乏症	平成2年3月1日
血液凝固因子製剤に起因するHIV感染症	平成2年3月1日
看護体系	算定開始年月日
特定機能病院 一般病棟 7:1	平成20年5月1日
入院基本料 精神病棟 13:1	平成23年7月1日
救命救急入院料3 ACCC病棟 4:1	平成22年7月1日
特定集中治療室管理料1 ICU病棟 2:1	平成27年4月1日
新生児特定集中治療室管理料2 NICU病棟 3:1	平成24年5月1日
新生児治療回復入院医療管理料 GCU病棟 6:1	平成24年5月1日
臨床修練指定病院	指定等の年月日
臨床修練指定病院(外国医師・外国歯科医師)	昭和63年3月29日
先進医療	指定等の年月日
術前のS-1内服投与、シスプラチン静脈内投与及びトラスツズマブ静脈内投与の併用療法 切除が可能な高度リンパ節転移を伴う胃がん(HER2が陽性のものに限る。)	平成27年7月1日
経皮的乳がんラジオ波焼灼療法早期乳がん(直径が一・五センチメートル以下のものに限る。)	平成29年6月1日
術後のアスピリン経口投与療法 下部直腸を除く大腸がん(ステージがⅢ期であって、肉眼による観察及び病理学的見地から完全に切除されたと判断されるものに限る。)	令和2年3月1日
遺伝子組換え活性型血液凝固第Ⅶ因子製剤静脈内投与療法 脳出血(発症から二時間以内のものに限る。)	令和3年2月1日

厚生労働大臣の定める施設基準状況	承認年月日
(初・再診料の施設基準)	
情報通信機器を用いた診療に係る基準	令和4年4月1日
地域歯科診療支援病院歯科初診料	平成22年4月1日
歯科外来診療環境体制加算	平成20年8月1日
(入院基本料の施設基準)	
特定機能病院入院基本料 一般(7:1)	平成20年5月1日
特定機能病院入院基本料 精神(13:1)	平成23年7月1日
(入院基本料等加算の施設基準)	
臨床研修病院入院診療加算 医科(基幹型)	平成17年3月1日
臨床研修病院入院診療加算 歯科(単独型又は管理型)	平成18年4月1日
救急医療管理加算	平成22年5月1日
超急性期脳卒中加算	平成20年4月1日
妊産婦緊急搬送入院加算	平成20年4月1日
診療録管理体制加算1	平成28年7月1日
医師事務作業補助体制加算1 15対1	令和3年5月1日
急性期看護補助体制加算(25対1) 看護補助者5割以上	令和2年5月1日
夜間100対1急性期看護補助体制加算	令和1年9月1日
夜間看護体制加算	令和1年9月1日
看護職員夜間12対1配置加算1	平成30年7月1日
看護補助加算2(50対1) 精神病棟	平成23年7月1日
療養環境加算	平成16年5月20日
重症者等療養環境特別加算1	平成17年5月1日
無菌治療室管理加算1	平成24年4月1日
無菌治療室管理加算2	令和1年6月1日
放射線治療病室管理加算(治療用放射性同位元素による治療の場合)	令和4年4月1日
放射線治療病室管理加算(密封小線源による治療の場合)	令和4年4月1日
緩和ケア診療加算	平成30年5月1日
精神科応急入院施設管理加算	平成18年8月1日
精神科身体合併症管理加算	平成22年4月1日
精神科リエゾンチーム加算	平成30年5月1日
摂食障害入院医療管理加算	平成30年7月1日
がん拠点診療加算の1のイ(がん診療連携拠点病院加算)	平成18年9月1日
栄養サポートチーム加算	平成30年6月1日
医療安全対策加算1	平成20年4月1日
感染対策向上加算1	令和4年4月1日
患者サポート体制充実加算	平成24年4月1日
褥瘡ハイリスク患者ケア加算	平成18年6月1日
ハイリスク妊娠管理加算	平成20年4月1日
ハイリスク分娩管理加算	平成21年5月1日
呼吸ケアチーム加算	平成22年5月1日
後発医薬品使用体制加算2	平成31年1月1日
病棟薬剤業務実施加算1	平成28年9月1日
データ提出加算2	平成24年10月1日
入退院支援加算1	平成30年11月1日
地域連携診療計画加算 入退院支援加算注4	平成30年11月1日
認知症ケア加算2	令和2年4月1日
せん妄ハイリスク患者ケア加算	令和2年4月1日
入院時支援加算	平成30年8月1日
精神疾患診療体制加算1 2	平成28年9月1日
精神科急性期医師配置加算2	平成30年7月1日
地域歯科診療支援病院入院加算	平成20年4月1日
地域医療体制確保加算	令和2年4月1日
(特定入院料の施設基準)	
救命救急入院料3	平成22年7月1日
救命救急入院料 注2 精神疾患診断治療初回加算の「イ」	令和4年4月1日
救命救急入院料 注3 救急体制充実1	平成22年7月1日
救命救急入院料 注4に掲げる加算	平成22年7月1日
救命救急入院料 注6 小児加算	平成22年7月1日
特定集中治療室管理料 注1 算定上限回数に関する基準	令和4年4月1日
特定集中治療室管理料 注2 小児加算	平成27年4月1日
特定集中治療室管理料 注5 早期栄養介入管理加算	令和2年4月1日
新生児特定集中治療室管理料2	平成24年5月1日
新生児治療回復室入院医療管理料	平成24年5月1日
小児入院医療管理料2	平成23年5月1日
小児入院医療管理料 注2 プレイルーム加算	平成23年5月1日
入院時食事療養(I)	平成16年5月20日
(特種診療料の施設基準)	
ウイルス疾患指導料 注2 加算	令和3年5月1日
外来栄養食事指導料 注2	令和2年4月1日
外来栄養食事指導料 注3	令和4年4月1日
心臓ペースメーカー指導管理料 植込型除細動器移行加算	平成26年4月1日
心臓ペースメーカー指導管理料 遠隔モニタリング加算	令和2年4月1日
高度難聴指導管理料	平成16年5月20日
糖尿病合併症管理料	平成23年10月1日
がん性疼痛緩和指導管理料	平成22年4月1日
がん患者指導管理料 イ	平成26年9月1日
がん患者指導管理料 ロ	平成26年9月1日
がん患者指導管理料 ハ	平成26年9月1日
がん患者指導管理料 ニ	令和2年4月1日
外来緩和ケア管理料	平成30年5月1日
移植後患者指導管理料 臓器移植後	平成24年4月1日
移植後患者指導管理料 造血幹細胞移植後	平成25年4月1日
糖尿病透析予防指導管理料	平成25年4月1日
小児運動器疾患指導管理料	令和2年4月1日
乳腺炎重症化予防ケア・指導料	平成30年4月1日
婦人科特定疾患治療管理料	令和2年4月1日
腎代替療法指導管理料	令和3年3月1日
一般不妊治療管理料	令和4年4月1日
生殖補助医療管理料1	令和4年4月1日
外来栄養食事指導料	令和4年4月1日
外来腫瘍化学療法診療料1	令和4年4月1日
連携充実加算(外来腫瘍化学療法診療料)	令和4年4月1日
外来リハビリテーション診療料	平成24年4月1日
外来放射線照射診療料	平成24年4月1日
ニコチン依存症管理料	平成21年8月1日
がん治療連携計画策定料	平成23年3月1日
がん治療連携管理料の1	平成24年4月1日
外来がん患者在宅連携指導料	平成28年4月1日
肝炎インターフェロン治療計画料	平成22年6月1日
薬剤管理指導料	平成22年4月1日
医療機器安全管理料1	平成20年4月1日
医療機器安全管理料2	平成21年7月1日
医療機器安全管理料(歯科)	平成25年5月1日
精神科退院時共同指導料2	令和2年8月1日

厚生労働大臣の定める施設基準状況	承認年月日	承認年月日
歯科治療総合医療管理料 (I) 及び (II)	平成18年4月1日	令和4年4月1日
在宅腫瘍治療療法指導管理料	平成30年5月1日	平成24年4月1日
持続血糖測定器加算 間歌注入シリンジボンと連動する持続血糖測定器を用いる場合	平成27年1月1日	平成22年4月1日
持続血糖測定器加算 間歌注入シリンジボンと連動しない持続血糖測定器を用いる場合	令和4年4月1日	平成22年4月1日
造血器腫瘍遺伝子検査	平成20年4月1日	平成22年4月1日
遺伝学的検査	平成29年8月1日	令和2年4月1日
骨髄微小残存病変測定	令和1年7月1日	令和2年4月1日
BRCA1/2遺伝子検査 2 血液検体	令和2年4月1日	令和2年4月1日
がんゲノムプロファイリング検査	令和2年4月1日	令和2年4月1日
特殊分析 先天性代謝異常症検査 イロハウイルス・細菌核酸多項目同時検出	令和2年4月1日	令和2年4月1日
抗HLA抗体(スクリーニング検査)	平成30年4月1日	平成30年4月1日
HPV 核酸検出及びHPV 核酸検出(簡易ジェノタイプ判定)	平成22年6月1日	平成22年6月1日
検体検査管理加算 (I)	平成20年4月1日	平成20年4月1日
検体検査管理加算 (IV)	平成22年4月1日	平成22年4月1日
国際標準検査管理加算	平成31年3月1日	平成31年3月1日
遺伝カウンセリング加算	平成30年8月1日	令和2年4月1日
遺伝性腫瘍カウンセリング加算	令和2年4月1日	令和2年4月1日
心臓カテーテル法による諸検査の血管内視鏡検査加算	平成20年4月1日	平成22年4月1日
植込型心電図検査	平成22年4月1日	平成22年4月1日
時間内歩行試験及びシャトルウォーキングテスト	平成24年4月1日	平成24年4月1日
ヘッドアップディスプレイ試験	平成22年4月1日	平成22年4月1日
皮下連続式グルコース測定(一連につき)	平成22年4月1日	平成22年4月1日
長期継続頭蓋内脳波検査	平成16年5月20日	令和2年4月1日
筋電図検査 単線維筋電図	平成20年7月1日	平成20年7月1日
神経学的検査	平成16年5月20日	令和2年4月1日
補聴器適合検査	令和2年4月1日	令和2年4月1日
全視野精密網膜電図	令和2年4月1日	令和2年4月1日
黄斑局所網膜電図	令和2年4月1日	令和2年4月1日
ロベリオン検査判断料	平成24年4月1日	平成24年4月1日
コンタクトレンズ検査料1	平成20年4月1日	平成20年4月1日
小児食物アレルギー負荷検査	平成18年4月1日	平成22年4月1日
センチネルリンパ節生検(乳がんに係るものに限る)併用法	平成22年4月1日	平成22年4月1日
センチネルリンパ節生検(乳がんに係るものに限る)単独法	平成22年4月1日	平成22年4月1日
前立腺計生検法(MRI 撮影及び超音波検査融合画像によるもの)	令和4年4月1日	令和4年4月1日
CT 透視下気管支鏡検査加算	平成24年4月1日	平成24年4月1日
有床歯肉咀嚼機能検査1の口及び咀嚼機能検査	平成30年4月1日	平成30年4月1日
精密触覚機能検査	平成31年3月1日	平成31年3月1日
画像診断管理加算3	平成20年4月1日	平成20年4月1日
ボストロン断層撮影	平成20年6月1日	平成20年6月1日
ボストロン断層・コンピューター断層複合撮影	平成20年6月1日	令和2年4月1日
血流予備量比コンピューター断層撮影 第1CT	令和2年4月1日	令和2年4月1日
血流予備量比コンピューター断層撮影 第2CT	令和2年4月1日	令和2年4月1日
血流予備量比コンピューター断層撮影 第3CT	平成24年4月1日	平成24年4月1日
CT 撮影及びMRI 撮影 3テスラ(第1MRI)	平成24年4月1日	平成24年4月1日
CT 撮影及びMRI 撮影 3テスラ(第2MRI)	平成24年4月1日	平成24年4月1日
CT 撮影及びMRI 撮影 1.5テスラ(第3MRI)	平成24年4月1日	平成24年4月1日
CT 撮影及びMRI 撮影 3テスラ(第4MRI)	令和1年8月1日	令和1年8月1日
CT 撮影及びMRI 撮影(64列以上のマルチスライスCT) 1台目(第238号(第3CT室))	平成24年4月1日	平成24年4月1日
〃(16以上64列未満のマルチスライスCT) 2台目(CTシミュレータ)	平成24年4月1日	平成24年4月1日
〃(16以上64列未満のマルチスライスCT) 3台目(血管造影室)	平成24年4月1日	平成24年4月1日
〃(64以上マルチスライスCT) 4台目(第239号(第2CT室))	平成29年4月1日	平成29年4月1日
〃(64以上マルチスライスCT) 5台目(第1CT室)	平成24年4月1日	平成24年4月1日
注4 冠動脈CT撮影加算(第1CT室(64列)・第3CT室(64列))	平成21年4月1日	平成21年4月1日
注6 外傷全身CT加算(第1CT室(64列)・第3CT室(64列))	平成24年3月1日	平成24年3月1日
注7 大腸CT撮影加算(第1CT室)	平成24年4月1日	平成24年4月1日
注7 大腸CT撮影加算(第2CT室)	平成24年4月1日	平成24年4月1日
注7 大腸CT撮影加算(第3CT室)	平成24年4月1日	平成24年4月1日
注4 心臓MRI撮影加算	平成21年4月1日	平成21年4月1日
注5 乳房MRI撮影加算	平成28年4月1日	平成28年4月1日
小児頭頸下MRI撮影加算	平成30年4月1日	平成30年4月1日
頭部MRI撮影加算	令和2年3月1日	令和2年3月1日
全身MRI撮影加算	令和2年4月1日	令和2年4月1日
外来化学療法加算1	平成20年4月1日	平成20年4月1日
無菌製剤処理料	平成20年4月1日	平成20年4月1日
心大血管疾患リハビリテーション料 (I)	平成21年11月1日	平成21年11月1日
心大血管疾患リハビリテーション料 初期加算	平成24年4月1日	平成24年4月1日
脳血管疾患等リハビリテーション料 (II)	令和4年4月1日	令和4年4月1日
脳血管疾患等リハビリテーション料 初期加算	平成24年4月1日	平成24年4月1日
廃用症候群リハビリテーション料 (I)	令和4年4月1日	令和4年4月1日
廃用症候群リハビリテーション料 初期加算	平成22年4月1日	平成22年4月1日
運動器リハビリテーション料 初期加算	平成24年4月1日	平成24年4月1日
呼吸器リハビリテーション料 (I)	平成18年4月1日	平成18年4月1日
呼吸器リハビリテーション料 初期加算	平成24年4月1日	平成24年4月1日
摂食機能療法(摂食嚥下機能回復体制加算1)	令和2年6月1日	令和2年6月1日
がん患者リハビリテーション料	平成26年2月1日	平成26年2月1日
集団コミュニケーション療法料	平成20年4月1日	平成20年4月1日
歯科口腔リハビリテーション料2	平成26年4月1日	平成26年4月1日
抗精神病特定薬剤治療指導管理料(治療抵抗性統合失調治療指導管理料に限る。)	平成24年4月1日	平成24年4月1日
医療保護入院等診療料	平成18年1月1日	平成18年1月1日
硬膜外自家血注入	令和1年8月1日	令和1年8月1日
導入期加算2及び腎代替療法加算	平成30年4月1日	平成30年4月1日
移植後抗体関連型拒絶反応治療における血漿交換療法	令和4年4月1日	令和4年4月1日
一酸化窒素吸入療法	平成28年4月1日	平成28年4月1日
手術用顕微鏡加算	平成28年4月1日	平成28年4月1日
口腔粘膜処置	平成30年4月1日	平成30年4月1日
CAD/CAM冠	平成30年4月1日	平成30年4月1日
歯科技工加算1及び2(義歯歯修理(1床につき))	平成22年4月1日	平成22年4月1日
悪性黒色腫センチネルリンパ節加算(皮膚悪性腫瘍切除術)	平成22年4月1日	平成22年4月1日
皮膚移植術(死体)	平成30年6月1日	平成30年6月1日
組織拡張器による再建手術(乳房(再建手術)の場合に限る。)	平成25年8月30日	平成25年8月30日
一次再建	平成28年4月1日	平成28年4月1日
骨移植術(軟骨移植術を含む。)(同種骨移植(非生体)(同種骨移植(特殊なものに限る。))	平成25年11月28日	平成25年11月28日
骨移植術(軟骨移植術を含む。)(自家培養軟骨移植術に限る。)	令和2年4月1日	令和2年4月1日
椎間板内酵素注入療法	平成30年5月1日	平成30年5月1日
脳腫瘍覚醒マッピング加算	平成28年4月1日	平成28年4月1日
原発性悪性脳腫瘍光線力学療法加算(頭蓋内腫瘍摘出術)	平成16年5月20日	平成16年5月20日
脊髄刺激装置植込術(頭蓋内電極植込術を含む。)	平成16年5月20日	平成16年5月20日
脊髄刺激装置植込術及び脊髄刺激装置交換術	平成29年4月1日	平成29年4月1日
仙骨神経刺激装置植込術及び仙骨神経刺激装置交換術	平成26年4月1日	平成26年4月1日
線内障手術(線内障治療用インプラント挿入術(プレートのあるもの))	平成30年4月1日	平成30年4月1日
線内障手術(水晶体再建術併用眼内ドレーン挿入術)	平成30年6月1日	平成30年6月1日
人工耳植込術	平成16年5月20日	平成16年5月20日
人工内耳植込術、植込型骨導補聴器移植術及び植込型骨導補聴器交換術	平成26年4月1日	平成26年4月1日
内視鏡下鼻・副鼻腔手術V型(拡大副鼻腔手術)	令和2年4月1日	令和2年4月1日
鏡視下咽頭悪性腫瘍手術(軟口蓋悪性腫瘍手術を含む)	令和2年4月1日	令和2年4月1日
鏡視下喉頭悪性腫瘍手術	令和2年4月1日	令和2年4月1日
頭頸部悪性腫瘍光線力学療法	令和4年4月1日	令和4年4月1日
上顎骨形成術(骨移動を伴う場合に限る。)(歯科診療に係るものに限る。)	平成24年4月1日	平成24年4月1日
下顎骨形成術(骨移動を伴う場合に限る。)(歯科診療に係るものに限る。)	平成24年4月1日	平成24年4月1日
乳がんセンチネルリンパ節加算1及びセンチネルリンパ節生検(併用)	平成22年4月1日	平成22年4月1日
乳がんセンチネルリンパ節加算2及びセンチネルリンパ節生検(単独)	平成22年4月1日	平成22年4月1日
ゲル充填人工乳房を用いた乳房再建術(乳房切除後) 一次二期の再建及び二次再建	平成25年9月30日	平成25年9月30日
胸腔鏡下拡大胸腔摘出術(内視鏡手術用支援機器を用いる場合)	令和2年5月1日	令和2年5月1日
胸腔鏡下縦隔悪性腫瘍手術(内視鏡手術用支援機器を用いる場合)	平成31年1月1日	平成31年1月1日
胸腔鏡下良性縦隔腫瘍手術(内視鏡手術用支援機器を用いる場合)	平成31年1月1日	平成31年1月1日
肺悪性腫瘍手術(壁側・臓側胸膜全切除(横隔膜、心膜合併切除を伴うもの)に限る。)	平成31年1月1日	平成31年1月1日
胸腔鏡下肺悪性腫瘍手術(肺葉切除又は1肺葉を超えるもので、内視鏡手術用支援機器を用いる場合)	令和1年5月1日	令和1年5月1日
食道縫合術(穿孔、損傷)(内視鏡によるもの)、内視鏡下胃、十二指腸穿孔孔閉鎖術、胃瘻閉鎖術(内視鏡によるもの)、小腸瘻閉鎖術(内視鏡によるもの)、結腸瘻閉鎖術(内視鏡によるもの)、腎(腎盂)瘻閉鎖術(内視鏡によるもの)、尿管瘻閉鎖術(内視鏡によるもの)、膀胱瘻閉鎖術(内視鏡によるもの)、陰嚢瘻閉鎖術(内視鏡によるもの)	平成30年4月1日	平成30年4月1日
経皮的冠動脈形成術	平成26年4月1日	平成26年4月1日
経皮的冠動脈形成術(特殊カテーテルによるもの) 高速回転式経皮経管アテレクトミカカテーテル	平成21年9月1日	平成21年9月1日
経皮的冠動脈ステント留置術	平成26年4月1日	平成26年4月1日
胸腔鏡下弁置換術	平成30年11月1日	平成30年11月1日
胸腔鏡下弁形成術	平成30年11月1日	平成30年11月1日
経皮的中隔心筋焼灼術	平成24年3月1日	平成24年3月1日
ペースメーカー移植術及びペースメーカー交換術	平成16年5月20日	平成16年5月20日
ペースメーカー移植術及びペースメーカー交換術(リードレスペースメーカー)	平成30年6月1日	平成30年6月1日
植込型心電図記録計移植術及び植込型心電図記録計摘出術(植込型心電図記録計移植術)	平成22年4月1日	平成22年4月1日
植込型心電図記録計移植術及び植込型心電図記録計摘出術(植込型心電図記録計摘出術)	平成22年4月1日	平成22年4月1日
両心室ペースメーカー移植術及び両心室ペースメーカー交換術	平成16年12月1日	平成16年12月1日
植込型除細動器移植術、植込型除細動器交換術及び経静脈電極除去術(レーザースーツを用いるもの)	平成16年12月1日	平成16年12月1日
両室ペースメーカー機能付き植込型除細動器移植術及び両室ペースメーカー機能付き植込型除細動器交換術	平成21年1月1日	平成21年1月1日
大動脈/アортパルパルピング法(IABP法)	平成16年5月20日	平成16年5月20日
経皮的循環補助法(ポンプカテーテルを用いたもの)	令和2年10月1日	令和2年10月1日
補助人工心臓	平成30年2月1日	平成30年2月1日
経皮的動脈造形術	平成22年4月1日	平成22年4月1日
腹腔鏡下リンパ節群郭清術(傍大動脈)	令和2年6月1日	令和2年6月1日
腹腔鏡下リンパ節群郭清術(側方)	令和4年4月1日	令和4年4月1日
タメジオンコントロール手術	平成22年4月1日	平成22年4月1日
腹腔鏡下胃切除術(内視鏡手術用支援機器を用いる場合)	平成31年3月1日	平成31年3月1日
腹腔鏡下噴門胃切除術(内視鏡手術用支援機器を用いる場合)	令和2年3月1日	令和2年3月1日
腹腔鏡下胃全摘術(内視鏡手術用支援機器を用いる場合)	令和2年3月1日	令和2年3月1日
パルパル閉塞下逆行性経静脈的塞栓術	令和1年5月1日	令和1年5月1日
胆管悪性腫瘍手術(膵頭十二指腸切除及び肝切除(葉以上)を伴うものに限る。)	平成28年4月1日	平成28年4月1日
体外衝撃波胆石破砕術	平成20年4月1日	平成20年4月1日
腹腔鏡下肝切除術(部分切除及び外側区域切除)	平成23年5月1日	平成23年5月1日
腹腔鏡下肝切除術(Ⅱ区域切除、Ⅰ区域切除(外側区域切除を除く。)、Ⅱ区域切除及びⅢ区域切除以上のもの)(3、4、5又は6を算定する除くに限る。)	平成28年4月1日	平成28年4月1日
体外衝撃波胆石破砕術	平成26年4月1日	平成26年4月1日
腹腔鏡下胆体尾部腫瘍切除術	平成24年4月1日	平成24年4月1日
早期悪性腫瘍大腸粘膜下層剥離術	平成24年4月1日	平成24年4月1日
内視鏡的小腸ポリープ切除術	令和4年4月1日	令和4年4月1日
腹腔鏡下直腸切除・切断術(内視鏡手術用支援機器を用いる場合)	平成31年3月1日	平成31年3月1日
体外衝撃波腎・尿管結石破砕術	平成17年4月1日	平成17年4月1日
腹腔鏡下腎悪性腫瘍手術(内視鏡手術用支援機器を用いるもの)	平成30年10月1日	平成30年10月1日
同種死体腎移植術	平成20年4月1日	平成20年4月1日
生体腎移植術	平成20年4月1日	平成20年4月1日
腹腔鏡下膀胱悪性腫瘍手術(内視鏡手術用支援機器を用いる場合)	平成24年4月1日	平成24年4月1日
腹腔鏡下膀胱悪性腫瘍手術(内視鏡手術用支援機器を用いるもの)	平成30年10月1日	平成30年10月1日
腹腔鏡下子宮悪性腫瘍手術(子宮体がんに限る)	平成26年4月1日	平成26年4月1日
腹腔鏡下子宮悪性腫瘍手術(子宮頸がんに限る)	平成30年10月1日	平成30年10月1日
腹腔鏡下子宮悪性腫瘍手術(子宮体がんに対して内視鏡手術用支援機器を用いる場合)	平成31年2月1日	平成31年2月1日
医科点数表第2章第10部手術の通則5及び6(歯科点数表第2章第9部の通則4を含む。)に掲げる手術	平成20年4月1日	平成20年4月1日
遺伝性乳癌卵巣癌症候群に係る手術	令和2年11月1日	令和2年11月1日
医科点数表第2章第10部手術の通則の16に掲げる手術胃腸造設術(内視鏡下胃腸造設術、腹腔鏡下胃腸造設術を含む。)(届出以外は80/100で算定)	平成26年4月1日	平成26年4月1日
体外式膜型人工肺管理料	令和4年4月1日	令和4年4月1日
輸血管理料 I	平成25年4月1日	平成25年4月1日
貯血式自己血輸血管理体制加算	平成26年6月1日	平成26年6月1日
自己生体組織接着剤作成術	平成24年4月1日	平成24年4月1日
人工肛門・人工膀胱造設術前処置加算	平成24年4月1日	平成24年4月1日
自己クリアルブミンヒート作成術(用手法)	平成30年4月1日	平成30年4月1日
同種クリアルブミンヒート作成術	令和2年4月1日	令和2年4月1日
胃腸造設時嚥下機能評価加算	平成27年4月1日	平成27年4月1日
歯周組織再生誘導手術	平成20年4月1日	平成20年4月1日
広範囲骨支持型装置埋入手術	平成24年4月1日	平成24年4月1日
歯根端切除手術の注3	平成28年4月1日	平成28年4月1日
口腔粘膜腫瘍凝固術	平成30年5月1日	平成30年5月1日
レーザー機器加算	平成30年4月1日	平成30年4月1日
麻酔管理料 (I)	平成16年5月20日	平成16年5月20日
麻酔管理料 (II)	平成22年4月1日	平成22年4月1日
放射線治療専任加算(第1リニアック室・第2リニアック室)	平成16年5月20日	平成16年5月20日
外来放射線治療加算	平成27年4月1日	平成27年4月1日
高エネルギー放射線治療	平成16年5月20日	平成16年5月20日
1回線量増加加算	平成27年3月1日	平成27年3月1日
強度変調放射線治療(IMRT)(第1リニアック室・第2リニアック室)	平成21年6月1日	平成21年6月1日
画像誘導放射線治療(IGRT)(第1リニアック室)	平成22年4月1日	平成22年4月1日
直線照射呼吸性移動対策加算	平成30年4月1日	平成30年4月1日
線量加速器による放射線治療(定位放射線治療)(第2リニアック室)	平成16年8月1日	平成16年8月1日
定位放射線治療呼吸性移動対策加算(第1リニアック室)	平成24年4月1日	平成24年4月1日
保険医療機関間の連携による病理診断	平成26年8月1日	平成26年8月1日
保険医療機関間の連携におけるデジタル病理画像による術中迅速病理組織標本作成	令和1年8月1日	令和1年8月1日
保険医療機関間の連携におけるデジタル病理画像による迅速細胞診	令和1年8月1日	令和1年8月1日
デジタル病理画像による病理診断	令和1年8月1日	令和1年8月1日
病理診断管理加算2	平成26年8月1日	平成26年8月1日
口腔病理診断料 病理診断管理加算2	平成26年8月1日	平成26年8月1日
悪性腫瘍病理組織標本加算	平成30年4月1日	平成30年4月1日
クラウン・ブリッジ維持管理料	平成16年5月20日	平成16年5月20日
歯科矯正診断料	平成22年8月1日	平成22年8月1日
顎口腔機能診断料(顎変形症(顎関節等の手術を必要とするもの)に限る。)	平成18年6月1日	平成18年6月1日

13 外部評価の実施 Outside Evaluation

令和4年2月 (財)日本医療機能評価機構による評価の認定
2022 Feb Accreditation by Japan Council for Quality Health Care



附属病院 University Hospital

15 土地及び建物

Campus and Buildings

1 土地 Campus

(令和4年5月1日現在) as of May 1, 2022

区 分 Classification	敷 地 面 積 (m ²) Area	所 在 地 Location
医 学 部 School of Medicine	124,336	岐阜市柳戸1番1 1-1Yanagido, Gifu City
附 属 病 院 University Hospital		

2 建 物 Buildings

医学部 School of Medicine

(令和4年5月1日現在) as of May 1, 2022

区 分 Classification	建 築 面 積 (m ²) Building Area	延 面 積 (m ²) Total Floor Area
医 学 部 本 館 School of Medicine Main Building	4,662	32,476
医学部看護学科棟 Nursing Course Building	1,417	7,060
医学部生命科学棟 School of Medicine Life Science Building	1,697	6,582
医学部教育・福利棟 School of Medicine Education and Supporting Services Building	1,287	3,774
医学部記念会館 School of Medicine Memorial Hall	563	928
医学図書館 Medical Library	698	2,032
渡り廊下(医学部～病院) Roofed Passage	112	228
そ の 他 Others	777	1,080
合 計 Total	11,213	54,160

附属病院 University Hospital

(令和4年5月1日現在) as of May 1, 2022

区 分 Classification	建 築 面 積 (m ²) Building Area	延 面 積 (m ²) Total Floor Area
附 属 病 院 University Hospital Main Building	16,153	61,041
北 診 療 棟 North Clinical Building	868	2,754
看 護 職 員 宿 舎 Nurses' Accommodation	739	3,016
中 央 設 備 室 Central Observation Room	2,006	2,804
ドクターヘリ格納庫 Air Ambulance Hangar	270	270
医 療 支 援 棟 Medical Support Building	587	1,022
手 術 棟 Operation Building	1,402	3,689
多用途型トリアージ施設 Multi-Use Triage Center	254	250
そ の 他 Others	2,225	2,329
合 計 Total	24,504	77,175



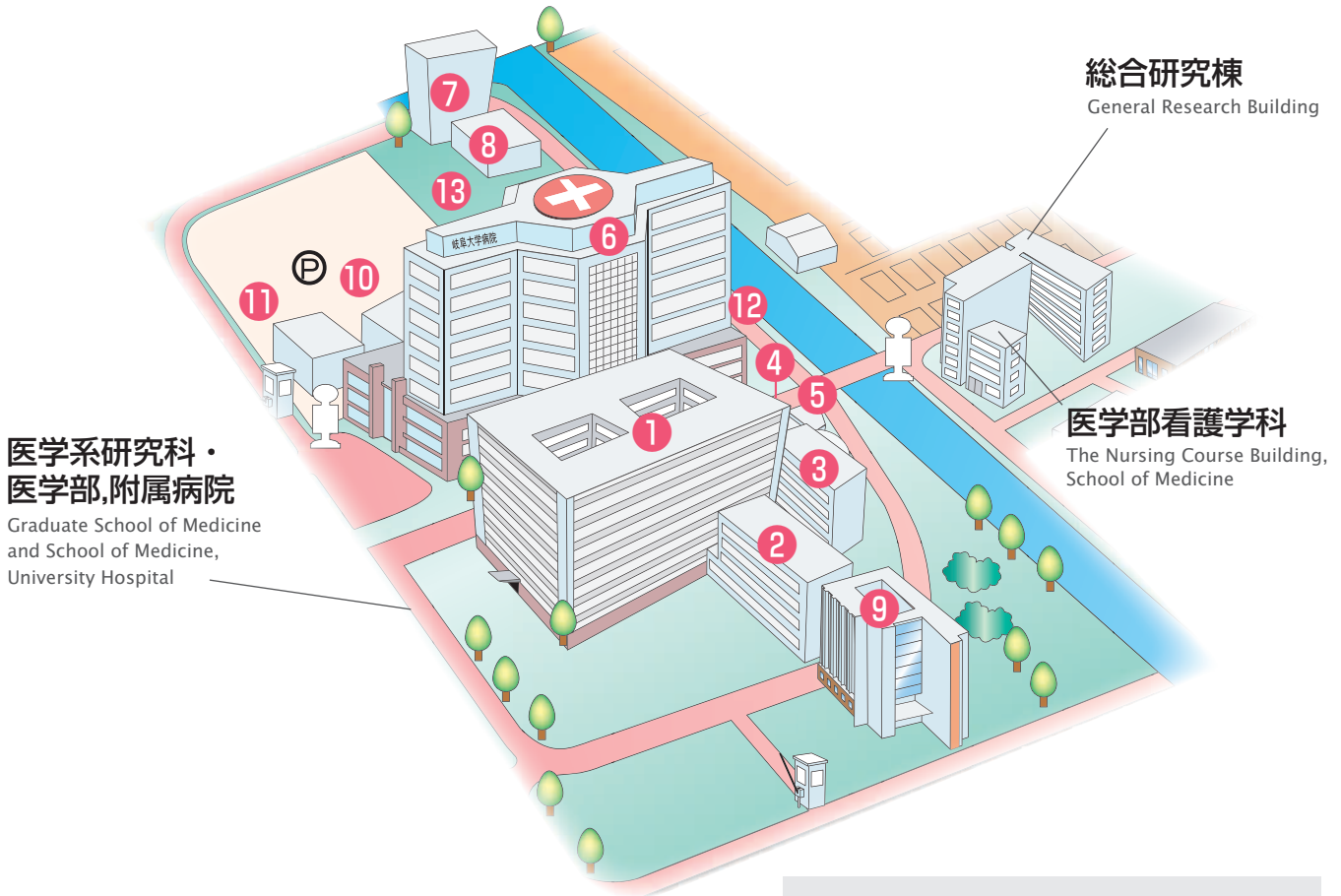
医学部本館 School of Medicine Main Building

16 建物配置図

Campus Map

医学部及び附属病院

School of Medicine and University Hospital



医学系研究科・
医学部,附属病院
Graduate School of Medicine
and School of Medicine,
University Hospital

総合研究棟
General Research Building

医学部看護学科
The Nursing Course Building,
School of Medicine



医学部看護学科 Nursing Course Building

- ① 医学部本館
School of Medicine Main Building
- ② 医学部生命科学棟
School of Medicine Life Science Building
- ③ 医学部教育・福利棟
School of Medicine Education and Supporting Services Building
- ④ 医学部記念会館
School of Medicine Memorial Hall
- ⑤ 医学図書館
Medical Library
- ⑥ 附属病院
University Hospital
- ⑦ 看護職員宿舎
Nurses' Accomodation
- ⑧ 中央設備室
Central Observation Room
- ⑨ 岐阜薬科大学
Gifu Pharmaceutical University
- ⑩ 北診療棟
North Clinical Building
- ⑪ 医療支援棟
Medical Support Building
- ⑫ 手術棟
Operation Building
- ⑬ 多用途型トリアージ施設
Multi-Use Triage Center

17 所在地略図

Location Map



交通 Access

- 岐阜バス JR岐阜駅前及び名鉄岐阜駅前 (岐阜大学・病院線) 「岐阜大学病院」行乗車, 岐阜大学病院 (下車)
Gifu Bus 岐南町線

From JR Gifu Eki Mae or Meitetsu Gifu Eki Mae to Gifu University Hospital on the Gifu University Hospital Line or Ginan-cho Line



腑分の図

FUWAKE NO ZU

守屋多々志画伯

Artist Tadashi Moriya

腑分の図 原寸 150cm×105cm

Picture of Necropsy Original Size: 150cm × 105cm

御寄贈の経緯

Donation of Picture of Necropsy

守屋先生は、奈良法隆寺の壁画のお仕事をされた日本画壇切っの重鎮であり、この腑分けの図は、昭和22年当時に岐阜県立女子医学専門学校長山口新平先生の依頼により、画伯の姉婿であられた女子医専教授稲葉左馬吉先生の御斡旋によって、本学へ御寄贈になったもので、現在医学部本館1階エントランスホールに掲げられています。

The Picture of Necropsy by Mr. Moriya, one of the leaders in the world of Japanese art and a reproducer of wall paintings at Horyuji Temple in Nara, was donated to the University in 1947. This was made possible by Shinpei Yamaguchi, the principal of the Gifu Prefectural Girls Medical College, who asked Dr. Makichi Inaba, a professor at the college and the husband of Mr. Moriya's elder sister, to ask Mr. Moriya to donate the painting to the university. The picture is currently displayed in the first floor entrance hall of the School of Medicine main building.



所在地・電話番号

Location and Telephone Numbers

大学院医学系研究科	Graduate School of Medicine
医学部	School of Medicine
医学部附属病院	University Hospital
医学部附属地域医療医学センター	Center for Regional Medicine
医学教育開発研究センター (医学教育共同利用拠点)	Medical Education Development Center (Collaboration Center for Medical Education)
〒501-1194 岐阜市柳戸1番1	1-1 Yanagido, Gifu City, 501-1194 Japan
TEL 058-230-6000	
FAX 058-230-6060(医学部)	(School of Medicine)
058-230-6080(附属病院)	(University Hospital)

URL <https://www.med.gifu-u.ac.jp/>(医学部)
<https://www.hosp.gifu-u.ac.jp/>(病院)