

要 覧 2019

平成 30 年度 図書館情報館年報

目 次

| | | |
|---|-------------------|----|
| 1 | 沿 革 | 1 |
| 2 | 組織・事務分掌・職員構成 | 7 |
| 3 | 重点目標と平成 31 年度当初予算 | 8 |
| 4 | 平成 30 年度業務の概要 | 9 |
| 5 | 平成 30 年度統計資料 | 25 |
| 6 | 施設・設備 | 35 |
| 7 | 利用案内 | 37 |
| 8 | 奈良県内公共図書館（公民館等）一覧 | 38 |

1. 沿革

| | |
|--------------------------|---------------------------------------|
| 1992 (平成 4) 年 6 月 | 新しい県立図書館のあり方検討開始 |
| 1995 (平成 7) 年 3 月 | 奈良県立図書館整備基本構想を策定 |
| 1997 (平成 9) 年 9 月 | 建設候補地の内定 |
| 2000 (平成 12) 年 7 月 | 整備基本計画を策定 |
| 2001 (平成 13) 年 3 月 | 施設基本設計の完了 |
| 2001 (平成 13) 年 4 月～7 月 | パブリックコメントの聴取と結果の公表 |
| 2002 (平成 14) 年 3 月 | 施設実施設計の完了 |
| 2002 (平成 14) 年 12 月 | 建設用地の取得 |
| 2003 (平成 15) 年 3 月 | 建設工事の着手 |
| 2004 (平成 16) 年 3 月～9 月 | ロゴマークの募集・決定 |
| 2005 (平成 17) 年 3 月 31 日 | 建設工事の完了、奈良図書館と橿原図書館が閉館 |
| 2005 (平成 17) 年 4 月 1 日 | 奈良県立図書館情報館条例施行、発足 |
| 2005 (平成 17) 年 7 月 4 日 | 奈良県立図書館情報館メールマガジン 創刊号発行 |
| 2005 (平成 17) 年 11 月 1 日 | 開館記念式典の開催 |
| 2005 (平成 17) 年 11 月 3 日 | 奈良県立図書館情報館の開館 |
| 2005 (平成 17) 年 11 月 26 日 | 第 1 回開館記念講演会開催 (～第 3 回) |
| 2005 (平成 17) 年 12 月 16 日 | 屏風絵「四季花鳥図」〔上村淳之画伯作〕贈呈式 |
| 2006 (平成 18) 年 1 月 17 日 | 入館者 1 0 万人 |
| 2006 (平成 18) 年 5 月 27 日 | 館長公開講座「図書館劇場」スタート (以後、毎年隔月開催) |
| 2006 (平成 18) 年 8 月 | 古都物語 (記念講演会 2 回、記念トークショー 1 回) 開催 |
| 2006 (平成 18) 年 11 月 2 日 | 入館者 5 0 万人 |
| 2006 (平成 18) 年 11 月 4 日 | 開館 1 周年記念トークセッション開催 |
| 2007 (平成 19) 年 1 月 | 奈良県立図書館情報館と県庁間の資料搬送 (NP スクラムネット) 開始 |
| 2007 (平成 19) 年 4 月 | 図書館情報館資料の遠隔地返却サービス開始 |
| 2007 (平成 19) 年 10 月 21 日 | 入館者 1 0 0 万人 古文書入門講座スタート (以後、毎年実施) |

| | |
|--------------------------|---|
| 2007 (平成 19) 年 11 月 10 日 | 開館 2 周年記念 tribute to 光明 Fashion Show 開催 (図書館初のファッションショー開催) |
| 2008 (平成 20) 年 2 月 9 日 | 「自分の仕事を考える 3 日間」開催 (以後、平成 22 年度まで開催) |
| 2008 (平成 20) 年 8 月 9 日 | メシアンピアノリサイタル開催 (本格的音楽イベントの開始) |
| 2008 (平成 20) 年 10 月 19 日 | 入館者 1 5 0 万人 |
| 2008 (平成 20) 年 10 月 28 日 | 資料展示を行った資料を県内図書館等に貸出しする「資料セット貸出」開始。 |
| 2008 (平成 20) 年 11 月 30 日 | 奈良県立図書情報館報 うんてい (復刊) 第 1 号発行 |
| 2008 (平成 20) 年 12 月 24 日 | 奈良県立図書情報館と奈良産業大学図書館との相互協力協定の締結 |
| 2009 (平成 21) 年 2 月 28 日 | 開館 3 周年記念、「劇的☆めくるめく図書館～ならノれきしデたわむれロ～」開催 (図書館を舞台とした芝居の開催) |
| 2009 (平成 21) 年 3 月 30 日 | 国立国会図書館総合目録データベースへのデータ提供開始 |
| 2009 (平成 21) 年 3 月 31 日 | 明治・大正期の奈良県行政文書 6, 6 9 5 冊が、その資料的価値や重要性が認められ、県指定文化財に指定される。 |
| 2009 (平成 21) 年 4 月 1 日 | 「医療・健康情報コーナー」開設 |
| 2009 (平成 21) 年 4 月 1 日 | 済生会奈良病院長無料医療相談会開催 (以後、毎月開催) |
| 2009 (平成 21) 年 6 月 13 日 | 図書館寄席「花鹿乃 (はなしかの) 芸亭 (うんてい)」スタート (年間 5 回) |
| 2009 (平成 21) 年 7 月 7 日 | 奈良県立図書情報館と奈良女子大学附属図書館との相互協力協定の締結 |
| 2009 (平成 21) 年 9 月 20 日 | 入館者 2 0 0 万人 |
| 2009 (平成 21) 年 9 月 25 日 | 奈良県立図書情報館と奈良教育大学学術情報研究センター図書館との相互協力協定の締結 |
| 2009 (平成 21) 年 9 月 29 日 | 奈良県立図書情報館と奈良県立大学附属図書館との相互協力協定の締結 |
| 2009 (平成 21) 年 11 月 12 日 | ’ Library of the Year 2009 ’ 優秀賞受賞 (NPO 法人 知的資源イニシアティブ) |
| 2009 (平成 21) 年 11 月 21 日 | 創立 100 周年記念事業「奈良を考える～図書情報館から考える 3 日間」の開催 |
| 2009 (平成 21) 年 12 月 13 日 | 創立 100 周年記念事業「魏志倭人伝を読む 纏向遺跡を掘る」の開催 |

| | |
|-----------------------------------|--|
| 2010（平成22）年 3月 12日 | 奈良県立図書情報館と中国陝西省図書館との交流協定の締結 |
| 2010（平成22）年 4月 | 学校読書活動支援事業「クイックサービス」開始 |
| 2010（平成22）年 8月 22日 | 入館者250万人 |
| 2010（平成22）年 9月 16日～17日 | 平成22年度第96回全国図書館大会奈良大会開催 大会テーマ「『温故創新』－平城遷都千三百年からの発信－」 （第1日：開会行事・全体会他 第2日目：分科会／なら100年 会館他4会場 参加者：全国の各種図書館から約1,700名） |
| 2011（平成23）年 3月 3日 | 奈良県立図書情報館と奈良先端科学技術大学院大学総合情報基盤センターとの相互協力協定の締結 |
| 2011（平成23）年 4月 2日、3日 | 東日本大震災チャリティーイベント「佐保川の春 音楽の日・アートの日」開催 |
| 2011（平成23）年 7月 8日 | 入館者300万人 |
| 2011（平成23）年 9月 21日～25日 | 帰還カプセル「はやぶさ」特別展示 |
| 2011（平成23）年 11月 14日 | 日独交流150周年記念植樹式・記念コンサート開催 |
| 2012（平成24）年 2月 7日～19日 | 庭園を活用した音と映像のインスタレーション「光のポリフォニー」開催 |
| 2012（平成24）年 2月 10日～12日 | 「シゴトヒトフォーラム」開催（以後、平成25年度まで開催） |
| 2012（平成24）年 4月～6月 | 「佐保川の春 音楽の日・アートの日2012」開催 |
| 2012（平成24）年 5月 10日～11日 | 「芸亭院」開創1250年顕彰・図書館振興研究集会 |
| 2012（平成24）年 7月 8日 | 図書館未設置地域を対象にした「子ども読書セット」の貸出を開始。 |
| 2012（平成24）年 8月～ 2013（平成25）年 3月 | 「売太神社 藤本保文宮司と『古事記』を読む」開催 |
| 2012（平成24）年 12月 | 古事記完成1300年記念展「やまとひと～神話に会う旅」開催 |
| 2013（平成25）年 2月 1日～27日 | 古事記完成1300年記念展「近世・近代日独文化交流における『古事記』－人間と書物の運命」開催 |
| 2013（平成25）年 3月 23日 | 入館者400万人 |
| 2013（平成25）年 4月～5月 | 「佐保川の春 音楽の日・アートの日2013」開催 |
| 2013（平成25）年 6月 4日～27日 | 「東アジア現代アート展～アートで創る東アジアの絆」開催 |
| 2013（平成25）年 7月 20日 | 全国の公立図書館として初めて開催の知的書評合戦「ビブリオバトル」、2011年3月以来、第30回目を開催。 |

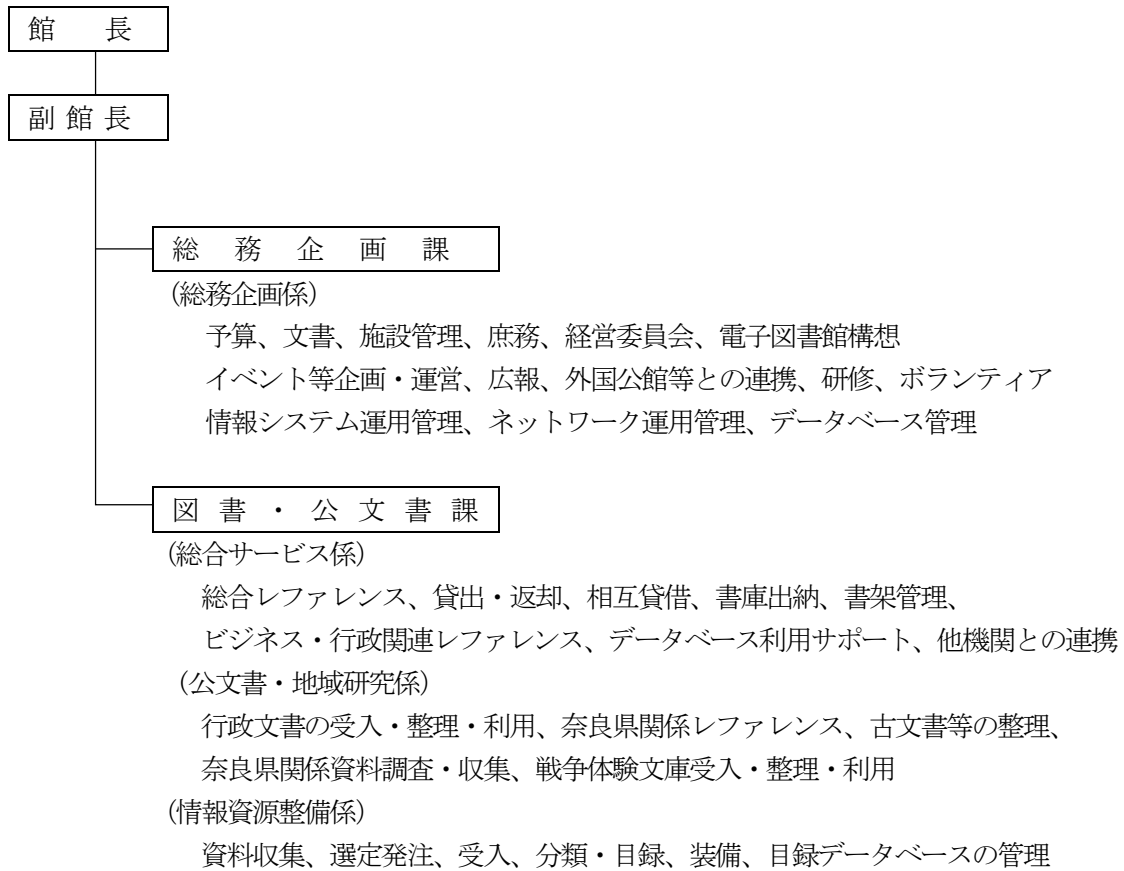
| | |
|---------------------------------------|---|
| 2013 (平成25) 年 7月～ 2014 (平成26) 年 2月 | 「売太神社 藤本保文宮司と『古事記』を読むII」開催 |
| 2013 (平成25) 年 10月 6日 | 「ドイツ ベルリン カニジウス高校室内楽団演奏会 in NARA」 開催 |
| 2013 (平成25) 年 10月 16日～27日 | 「生誕160周年記念 明治の写真師ミヒャエル・モーザー写真展」 開催 |
| 2014 (平成26) 年 1月 10日・11日 | 「本の原点を探る2日間」開催 |
| 2014 (平成26) 年 3月 11日～4月 20日 | 「世界のブックデザイン2012-13」開催 |
| 2014 (平成26) 年 4月～5月 | 「佐保川の春 音楽の日・アートの日2014」開催 |
| 2014 (平成26) 年 9月 2日～28日 | 日本・スイス国交樹立150周年記念 「エマー・アンペールスイス特派使節の見た幕末日本」開催 |
| 2015 (平成27) 年 1月 9日～12日 | 「ひとの居場所をつくるひと」フォーラム開催 |
| 2015 (平成27) 年 1月 14日 | 入館者500万人 |
| 2015 (平成27) 年 1月 17日 | 全国の公立図書館として初めて開催の知的書評合戦「ビブリオバトル」、2011年3月以来、第50回目を開催 |
| 2015 (平成27) 年 2月 7日 | 図書館寄席「花鹿乃芸亭」第30回開催 |
| 2015 (平成27) 年 4月～5月 | 「佐保川の春 音楽の日・アートの日2015」開催 |
| 2015 (平成27) 年 6月 | 「奈良県立図書情報館開館十周年を祝う記念事業の会」設立 |
| 2015 (平成27) 年 7月 | 公式Facebook、Twitterの運用始まる |
| 2015 (平成27) 年 9月 | 県立図書情報館開館十周年記念マスコットキャラクターが「まほとろば」に決定 |
| 2015 (平成27) 年 10月 28日 | 開館十周年記念 アイルランドの伝承文学 |
| 2015 (平成27) 年 10月 29日 | 開館十周年記念 デラフォンテーヌ&シャモレル ジャパン・ツアー2015 in 奈良県立図書情報館 |
| 2015 (平成27) 年 11月 1日 | 開館十周年記念 はるかなるときー吉桑道子ソプラノコンサート&大草原の風コンサート |
| 2015 (平成27) 年 11月 3日 | 開館十周年を迎える 開館十周年記念トーク「本と人生」 開館十周年記念コンサート 開館十周年記念 ほんなら図書館!マルシェ |
| 2015 (平成27) 年 11月 10日～29日 | 開館十周年記念「ことほぐ(寿ぐ)」写真展 |
| 2015 (平成27) 年 11月 14日 | 開館十周年記念 佐野史郎・柴崎友香クロストーク&朗読会 |

| | |
|-------------------------|---|
| 2015（平成27）年 11月22日 | 図書館劇場X第5幕 開館十周年特別企画 宋茜ソプラノミニコンサート |
| 2015（平成27）年 12月15日 | 国立国会図書館の「図書館向けデジタル化資料送信サービス」及び「歴史的音源配信サービス」開始 |
| 2015（平成27）年 12月17日 | 開館十周年記念 アンナ・マグダレーナ・コーキッツピアノリサイタル |
| 2015（平成27）年 12月23日 | 開館十周年記念 奈良を語る 自然への想いと恋、そして歌 開館十周年記念 奈良を歌う 作者への想い、そしてあこがれ |
| 2016（平成28）年 1月24日 | 図書館劇場X第5幕 開館十周年特別企画 ライブ&トークセッション |
| 2016（平成28）年 2月5日 | 「大和国絵図 一舗」（付 大和国伊勢国境際絵図 一舗）が奈良県文化財指定を受ける。 |
| 2016（平成28）年 2月7日 | 開館十周年記念 ” 図書館情報館でわかる+地元でできる” 医療と健康を考えるトークセッション |
| 2016（平成28）年 2月23日～3月6日 | 相互協力協定締結記念資料展示「帝塚山大学 歴史絵巻」開催 |
| 2016（平成28）年 2月23日～4月24日 | 相互協力協定締結記念資料展示「奈良博覧会と奈良 明治の正倉院展と奈良の魅力（於：帝塚山大学図書館）」開催 |
| 2016（平成28）年 2月25日 | 奈良県立図書館情報館と帝塚山大学図書館との相互協力協定の締結 |
| 2016（平成28）年 2月25日 | 開館十周年記念 トークイベント「河瀬直美の日」 |
| 2016（平成28）年 3月6日 | 開館十周年記念 「これからの図書館を考える」トークセッション |
| 2016（平成28）年 3月8日～20日 | 開館十周年記念 写真展「大和の魅力ー歌・花・仏」 |
| 2016（平成28）年 3月19日 | 開館十周年記念 SMART! 気鋭の女性経営者が語る「本と大切なこと、おもい」 |
| 2016（平成28）年 3月21日 | 開館十周年記念 経営者トーク「奈良と人生を大いに語ろう！奈良に残したいこと、期待したいこと」 |
| 2016（平成28）年 3月27日 | 図書館劇場X第6幕 開館十周年特別企画 芝山真知子万葉ジャズミニコンサート |
| 2016（平成28）年 4月9日 | 高岡哲也書画贈呈式&贈呈記念大垣知哉ミニライブ |
| 2016（平成28）年 4月10日 | 「佐保川の春 音楽の日・アートの日2016」 |
| 2016（平成28）年 5月19日 | 学び直し講座「図書館学校」第1期開始 |
| 2016（平成28）年 5月26日 | 第1回電子図書館構想検討委員会開催 |

| | |
|--|--|
| 2016 (平成28) 年 6月14日、 18日、 19日 | 「ムジークフェストなら2016 in 図書情報館」 |
| 2016 (平成28) 年 7月16日 | 「聖徳太子を学ぶ連続公開講座」第1回開催 |
| 2016 (平成28) 年 10月26日 | 入館者600万人 |
| 2016 (平成28) 年 11月24日 | 「なら・図書館に集う会」設立総会開催 |
| 2016 (平成28) 年 12月2日 | 奈良県立図書情報館と西大和学園中学校・高等学校との相互協力協定の締結 |
| 2017 (平成29) 年 3月14日～4月27日 | 「世界のブックデザイン2015-16」開催 |
| 2017 (平成29) 年 4月1日 | 「佐保川の春 音楽の日・アートの日2017」 |
| 2017 (平成29) 年 4月9日 | 直木賞作家 出久根達郎氏講演会 |
| 2017 (平成29) 年 6月6日 11月18日 12月17日 | 岩波文庫創刊90年記念イベント 連続対談 |
| 2018 (平成30) 年 1月12日 | |
| 2017 (平成29) 年 6月17日、20日、23日 | 「ムジークフェストなら2017 in 図書情報館」 |
| 2017 (平成29) 年 7月27日 | 岩波文庫創刊90年記念講演「メディア史における岩波文化」及び募集作文優秀作品の発表・表彰 |
| 2018 (平成30) 年 3月20日 | 奈良図書情報館 Instagram 開始 |
| 2018 (平成30) 年 3月20日～4月26日 | 「世界のブックデザイン2016-17」開催 |
| 2018 (平成30) 年 4月3日 | 「佐保川の春 音楽の日・アートの日2018」 |
| 2018 (平成30) 年 5月8日 | 2階東側正面入り口設置の200インチスクリーンにて、保山耕一氏の映像作品の常設上映を開始 |
| 2018 (平成30) 年 5月26日 | 映像作家 保山耕一氏の作品上映会 開催 |
| 2018 (平成30) 年 5月8日、13日、29日 | 「ムジークフェストなら2018 in 図書情報館」 |
| 2018 (平成30) 年 8月29日 | 入館者700万人 |
| 2019 (平成31) 年 3月16日 | 全国の公立図書館として初めて開催の知的書評合戦「ビブリオバトル」、2011年3月以来、第100回目を開催 |
| 2019 (平成31) 年 3月20日～4月26日 | 「世界のブックデザイン2017-18」開催 |

2. 組織・事務分掌・職員構成 (平成31年4月1日現在)

2-1 組織・機構



2-2 職員構成

| | 館長 | 副館長 | 課長 | 係長 | 主任 主査 | 主査 | 主任 主事 | 主事 | 嘱託 | 日々 雇用 | 計 | |
|------------|----|-----|----|----|----------|----|----------|----|----|----------|----|--------------|
| | | | | | | | | | | | | うち司書 有資格者 |
| 館長(非常勤・嘱託) | 1 | | | | | | | | | | 1 | |
| 副館長 | | 1 | | | | | | | | | 1 | |
| 総務企画課 | | | 1 | 1 | 5 | 1 | | | 1 | 1 | 10 | 2 |
| 総務企画課長 | | | 1 | | | | | | | | 1 | |
| 総務企画係 | | | | 1 | 5 | 1 | | | 1 | 1 | 9 | 2 |
| 図書・公文書課 | | | 1 | 3 | 1 | 1 | 1 | 3 | 6 | 19 | 35 | 32 |
| 図書・公文書課長 | | | 1 | | | | | | | | 1 | |
| 総合サービス係 | | | | 1 | 1 | | 1 | 2 | 1 | 18 | 24 | 24 |
| 公文書・地域研究係 | | | | 1 | | | | 1 | 4 | | 6 | 4 |
| 情報資源整備係 | | | | 1 | | 1 | | | 1 | 1 | 4 | 4 |
| 計 | 1 | 1 | 2 | 4 | 6 | 2 | 1 | 3 | 7 | 20 | 47 | 34 |

3. 重点目標と平成31年度当初予算

3-1 重点目標

21世紀の社会に対応することのできるネットワーク時代にふさわしい県立図書館の役割を果たすべく、次の5項目を重点目標とし事業を推進する。

(1) 情報リテラシー支援

資料・情報の蓄積・提供・活用を通じて、情報社会における県民の拠り所となる。

(2) ビジネス・行政支援

多様な情報資源を活用し、産業創出など地域活性化を支える。

(3) 地域研究支援

ふるさと奈良の歴史文化を知り、世界に向けて奈良の魅力を発信する。

(4) 交流支援

奈良から世界へ、世界から奈良へ、双方の交流が行き交う場をつくる。

(5) 古文書等のデジタル化

古文書等のデジタル化により、ハイブリッドな形での利用環境を求める時代に対応する。

3-2 平成31年度予算

(単位：千円)

| 事業名 | 予算額 | 摘要 |
|-----------------|---------|---|
| 管理運営事業費 | 167,758 | 施設等の維持管理経費 嘱託・アルバイト人件費等 |
| オンラインデータベース整備事業 | 6,134 | オンラインデータベースの整備 |
| 資料整備事業 | 41,494 | 県民の総合情報センターとして必要な資料、情報 資源の整備費用 |
| サービスシステム管理事業費 | 116,085 | 情報サービス機器等経費 |
| 行政文書移管・保存事業 | 8,126 | 行政文書移管にかかる経費 |
| 企画広報事業 | 4,059 | 交流促進事業、企画展示事業、広報事業等にかか る経費 |
| 図書館間協力事業 | 2,394 | 市町村立図書館、高等学校、図書館未設置市町村 等との資料搬送にかかる経費 |
| 佐保川周辺のにぎわい創出事業 | 982 | 佐保川を中心として、図書情報館のスペースや 地域の人材を活用する地域との連携事業 |
| 合計 | 347,032 | |
| 前年度 | 358,850 | |

4. 平成30年度業務の概要

4-1 資料の充実・整備

- (1) 図書・雑誌・電子資料等の収集・整理・保存
- (2) 書誌・所蔵データの管理及び調整
- (3) 図書修理ボランティアの活動

奈良県立図書情報館の所蔵図書の修理（クリーニング・裏打ち等小規模修理）を行うボランティアとして登録。

毎月第2木曜日、第4水曜日に活動を行っている。

4-2 利用サービス

(1) 個人貸出し

来館者への資料貸出

(2) レファレンス・サービス

口頭、電話、電子メール、文書などによる利用者の調査・研究支援

(3) 資料の複写

当館所蔵資料の複写サービス

- ・来館による複写サービス（10,429件）
- ・郵送による複写サービス（45件）

(4) 資料の館内閲覧・視聴

(5) 他の図書館にある資料の借受・複写

(6) 遠隔地返却サービス

(7) 館内設置パソコンによる情報利活用

インターネット利用、データベース検索、情報作成サービス

(8) インターネットによる資料検索サービス

4-3 特色ある資料 戦争体験文庫

3階専門資料スペースに「戦争体験文庫」コーナーを設置、全国から寄贈を受けた約5万2千点の図書・雑誌を公開している。戦争に関するコレクションは公共図書館としてはめずらしく、当館を特色づける資料群の1つである。

内容は満州事変（1931年）からサンフランシスコ講和条約（1952年）までの時期の戦争体験に関する以下のもので、独自の分類を付して利用に供している。

- ①戦争に関わる体験及び当時の社会や生活の様子を記録した図書、雑誌
- ②当時の教科書など教育関係資料
- ③当時の日記、葉書、証明書などの実物資料

図書、雑誌、実物資料を合わせ、定期的にテーマを決めて企画展示を行っている。

| 月 日 | テ ー マ |
|-------------|--|
| 3月31日～8月30日 | 昭和7年陸軍特別大演習 於奈良・大阪 |
| 9月1日～12月27日 | 日清・日露戦争と奈良 (図書展示「大和から奈良へ～150年の記憶とつながり～」内) |
| 1月5日～4月30日 | 昭和8年12月23日「祝皇太子殿下御降誕」の時代 |

4-4 図書館協力活動

- (1) 県内市町村図書館等への所蔵資料の貸出し（週1回、48箇所）
- (2) 関係機関配付資料、交換資料等の搬送
- (3) 県立図書情報館と市町村図書館（24市町村）、大学図書館（6大学）の蔵書横断検索システムの提供
- (4) 研修会の開催

| 月 日 | 内 容 |
|-----------|--|
| 2月5日～2月8日 | 平成30年度 文部科学省図書館地区別研修(近畿地区)『図書館という「場」について考える』 |

- (5) 県内市町村図書館、高等学校図書館等への「資料セット貸出し」
展示セット182セット、奈良に関するテーマセット5セット（利用7件）
- (6) 高等学校図書館等へのウィークリーサービスの実施（貸出冊数946冊）
- (7) 県内市町村・学校図書環境支援事業、子ども読書セット貸出（9件 5,427冊利用 6施設が定期申込み）

4-5 企画広報事業

- (1) 講演会等

| 月 日 | 事 業 名 | 講 師 等 |
|---|--|--|
| 4月3日 | 佐保川の春 音楽の日2018 大阪フィルハーモニー交響楽団団員による 弦楽五重奏コンサート | 演奏：伊藤寿江、橋本安弘（ヴァイオリン）、上野博孝（ヴィオラ）、林口眞也、山口真由美（チェロ） |
| 4月15日、5月13日、 6月17日、7月15日、 8月19日、9月16日、 10月21日、11月18日 | 朗読ワークショップ2 「みつめればそこに」 「ちひさきもののうた」 | 講師：小栗一紅（劇作家・俳優・朗読劇「みつめればそこに」「ちひさきもののうた」作・演出家） 主催：大阪ガス |
| 4月21日 | 知的書評合戦ビブリオバトル#89 | 奈良県立図書情報館ビブリオバトル部 テーマ「贈りたい本」 第1部 通常のビブリオバトル 第2部 「サン・ジョルディの日（世界本の日）」記念 書店員エキシビジョンマッチ 共催：奈良県書店商業組合 |
| 4月21日 | 大安寺歴史講座 Ver. 8 『日本霊異記』の中の大安寺② 大安寺僧の活動 | 講師：山本崇（奈良文化財研究所主任研究員） 主催：Nara Stag Club |
| 4月22日 | 世界のブックデザイン2016-17 関連トークイベント「ブックデザインの魅力とその可能性を考える」 | 講師：佐藤淳（京都造形芸術大学教授）、高木毬子（同志社女子大学准教授） |
| 5月8日 | ムジークフェストなら2018 in 図書情報館 テレマン・プッチ・アンサンブルコンサート | 演奏：延原武春（オーボエ）、北山隆（リコーダー）、浅井咲乃（ヴァイオリン）、曾田健（チェロ）、高田泰治（チェンバロ） |
| 5月13日 | ムジークフェストなら2018 in 図書情報館 管楽・ピアノアンサンブルコンサート | 演奏：右近恭子（ピアノ）、河本朋美（フルート）、ブルックス信雄トーン（クラリネット）、高橋将純（ホルン）、日比野希美（バスーン） |

| 月 日 | 事 業 名 | 講 師 等 |
|-----------------------|---|---|
| 5月19日 | 知的書評合戦ビブリオバトル#90 | 奈良県立図書館ビブリオバトル部 テーマ「おすすめの一冊」 第1部 通常のビブリオバトル 第2部 90回記念 新聞記者によるエキ シビジョンマッチ 共催：NIE 奈良支部 |
| 5月19日、6月16日、 7月28日 | こうもり博物館観察会企画2018 コウモリ観察会 | NPO 法人東洋蝙蝠研究所・こうもり博物館 |
| 5月26日 | 映像作家保山耕一作品上映会 奈良-365の季節 | 出演：保山耕一（映像作家）、岡本彰 夫（奈良県立大学客員教授） |
| 5月29日 | ムジークフェストなら2018 in 図書館 弦楽ユニット・清水西谷×ピアノ・朝岡さ やか 奈良デビューコンサート | 演奏：西谷牧人（チェロ）、清水泰明 （ヴァイオリン）、朝岡さやか（ピ アノ） |
| 6月9日 | 大安寺歴史講座 Ver. 9 国家筆頭の大寺を探る① 欽明天皇発願の百済大寺 | 講師：木下正史（東京学芸大学名誉教 授） 主催：Nara Stag Club |
| 6月16日 | 知的書評合戦ビブリオバトル#91 | 奈良県立図書館ビブリオバトル部 テーマ「歴史」 |
| 6月23日 | 2018 APA 関西支部写真展「誇り」 関連ワークショップ スマホで撮ってアプリで編集！ | 講師：公益社団法人日本広告写真家協 会関西支部会員 |
| 7月7日 | 帝塚山大学 奈良学とのあい 特別展示「山里に行き交う職人たち ～天 理市福住・永井清繁さんの画帳から～」 関連特別講演「永井清繁氏の画帳の魅力」 | 講師：高田照世（帝塚山大学文学部准 教授）、花田卓司（帝塚山大学文学部 講師）、品川清美（奈良県重症心身障 害児童（者）を守る会顧問） 主催：帝塚山大学 |
| 7月14～16日、 21～22日 | カブリモノ変心塾：かぶりもの制作教室 一緒に動物や妖怪カブリモノを作ろう！ | チャッピー岡本 |
| 7月21日 | 知的書評合戦ビブリオバトル#92 | 奈良県立図書館ビブリオバトル部 テーマ「仮面」 |
| 7月27～29日 | 企画展「切り絵で見る奈良の美しい仏像」 関連イベント 夏休み切り絵教室 | 西村幸佑（切り絵作家） |
| 7月28日 | 夏休みこども工作教室 ガリガリとんぼと万華鏡をつくろう！ | 講師：日本弁理士会近畿支部奈良地区 会 |
| 7月29日 | 平成30年度 一般財団法人 氷室神社文化 興隆財団 公開講座 「茶祖珠光と利休の茶の湯」 | 講師：神津朝夫（奈良県立大学ユーラ シア研究センター客員研究員） 主催：一般財団法人氷室神社文化興隆 財団 |
| 8月3日 | ならの生きもの教室 in 図書館 | 講師：北川忠生（近畿大学農学部） |
| 8月5日 | 図書館でパソコンを使って調べてみよう！ | |
| 8月11日 | 森の学校 ～奈良県の木を使って「木の 風鈴」を作ろう～ | 奈良県北部農林振興事務所 |
| 8月12日 | 横田丈実監督作品上映会 「遺影、夏空に近く」 | 横田丈実（監督） |
| 8月18日 | 知的書評合戦ビブリオバトル#93 暁天ビブリオバトル in 大安寺 | 奈良県立図書館ビブリオバトル部 テーマ「救い」 |

| 月 日 | 事 業 名 | 講 師 等 |
|--------|---|--|
| 8月18日 | 大安寺歴史講座 Ver. 9 国家筆頭の大寺を探る② 天武朝大官大寺 と文武朝大官大寺 | 講師：木下正史（東京学芸大学名誉教授） 主催：Nara Stag Club |
| 8月19日 | 災害防災文庫開設記念講演会 「奈良を襲った大水害の記憶と教訓 ～築 ・土・構・木～」 | 講師：金剛一智（前奈良県まちづくり 推進局長） |
| 9月1日 | 妖怪マーケット 関連イベント TALK & RAKUGO 妖怪サミット 2018 | 出演：桂文鹿（落語家）、木下昌美（妖 怪文化研究家） |
| 9月2日 | 妖怪マーケット 関連イベント 講演会「天狗と山伏」 | 講師：田中利典（総本山金峯山寺長藤 ・種智院大学客員教授） |
| 9月8日 | 明治150年記念講演会 [吉野町] | 講師：田中岳良（金峯山修験本宗 芳山 一佛堂住職）、千田稔館長 |
| 9月9日 | オーストリア文化フォーラムプレゼンツ 「トリオ・イメーシオ コンサート」 | 演奏：トリオ・イメーシオ ヴィラ・ツック（ヴァイオリン）、 ネマニア・スタンコヴィッチ（チェロ）、 マリナム・ヴァルツェラシビリ（ピアノ） |
| 9月9日 | 吉野町森林セラピーパネル展「歴史と再生 の地「吉野」」関連イベント ・講演「森林セラピーとは？」 ・木工クラフト体験 | 講師：花谷喜美代（吉野町森林セラ ピー事務局マネージャー） 主催：一般社団法人吉野ビジターズ ビューロー |
| 9月15日 | 知的書評合戦ビブリオバトル#94 | 奈良県立図書館情報館ビブリオバトル部 テーマ「月」 |
| 9月29日 | 「JICA ボランティア活動パネル展」 関連イベント JICA ボランティア説明&体験談発表 | JICA 関西 |
| 10月20日 | 知的書評合戦ビブリオバトル#95 | 奈良県立図書館情報館ビブリオバトル部 テーマ「スポーツ」 |
| 10月20日 | 大安寺歴史講座 Ver. 9 国家筆頭の大寺を探る③ 東アジア諸国の国家寺院：北魏永寧寺・新 羅皇龍寺・百濟弥勒寺 | 講師：木下正史（東京学芸大学名誉教 授） 主催：Nara Stag Club |
| 10月28日 | 図書展示「大和から奈良へ～150年の記 憶とつながり～」関連講演会 「奈良県の鉄道と吉野鉄道」 | 講師：三木理史（奈良大学文学部教授） |
| 11月10日 | 第5回全国高等学校ビブリオバトル 奈良県大会 | テーマ「おすすめの一冊」 |
| 11月17日 | 明治150年記念講演会 [十津川村] | 講師：杉井辰彦（十津川村歴史民俗資 料館）、更谷慈禧（十津川村長）、千 田稔館長 |
| 11月17日 | 第22回済生会奈良病院市民公開講座 「学ぼう医療 防ごう病気～これだけは 知っておきたい病気の知識～」 | 講師：伊藤眞廣（済生会奈良病院外科 医長） |
| 11月17日 | ビブリオバトル#96 | 奈良県立図書館情報館ビブリオバトル部 テーマ「インド」 |
| 11月18日 | 図書展示「タラブックス展～インドのち いさな出版社とゆかいな本づくり～」 関連イベント 「タラブックスの本づくりを語る」 | 出演：松岡宏大（写真家）、矢萩多聞 （装丁家） |

| 月 日 | 事 業 名 | 講 師 等 |
|-------------------------|--|---|
| 11月23日 | 第14回国の天然記念物「奈良のシカ」保護啓発ポスターコンクール表彰式 | 一般財団法人奈良の鹿愛護会 |
| 11月24日 | 企画展示「神と仏の朱印帳」関連特別記念講演会「神と仏を巡る春日大社と大安寺」 | 講師：荒井清志（春日大社権禰宜）、河野良文（大安寺貫主） |
| 12月1日 | 図書展示「タラブックス展 ～インドのちいさな出版社とゆかいな本づくり～」 関連イベント ・「絵本『つなみ』ができるまで」 ・ワークショップ | 出演：スラニー京子（翻訳家）、中岡祐介（編集者）、山根晋（映像作家）、矢萩多聞（装丁家） |
| 12月8日 | 明治150年記念講演会〔御所市〕 | 講師：中井戸隆（御所市教育委員会文化財課課長補佐）、榎本泰久（医療法人榎本医院名誉院長）千田稔館長 |
| 12月8日 | ビブリオバトル#97 | 奈良県立図書情報館ビブリオバトル部 テーマ「回想」 |
| 12月11日 | 大阪若手能講座 in 奈良 図書情報館で学んで能楽堂へ行こう！ 講座壺：「羽衣」 羽衣の天人って ～ワキ方からみた羽衣～ | 講師：喜多雅人（ワキ方福王流）、森山泰幸（大鼓方観世流） |
| 12月15日 | 大安寺歴史講座 Ver. 10 大安寺、天竺と日本をつなぐ：平城京のパフォーミング・アーツ 第1回「大安寺から臨む ― 天竺の地理的イメージと古代の世界観」 | 講師：井上貴子（大東文化大学国際関係学部教授） 主催：Nara Stag Club |
| 12月24日 | 新大和鉄道唱歌 優秀作品表彰式・合唱披露・記念講演会 | 出演：王寺町フェアリーベル、王寺エコー、アンサンブル フローラ、グループ「みち」 講師：坂靖（奈良県文化財保存課課長補佐）、千田稔館長 主催：なら・図書館に集う会 |
| 1月5日 | 大阪若手能講座 in 奈良 図書情報館で学んで能楽堂へ行こう！ 講座式：「舍利」 盗みたくなる舍利とは ～舍利の苦労話～ | 講師：今村哲朗（シテ方観世流）、森山泰幸（大鼓方観世流） |
| 1月12日 | 知的書評合戦ビブリオバトル#98 | 奈良県立図書情報館ビブリオバトル部 テーマ「よそ者」 |
| 1月12日 | 平成30年度 奈良県図書館協会地域資料研究会公開講座 「大和の史料からみる近世近代日本の貧困史」 | 講師：木下光生（奈良大学文学部教授） 主催：奈良県図書館協会地域資料研究会 |
| 1月19日 | 薬草をおいしく食べる日3 関連講演会 「生薬が育む健康的な日常」 | 講師：伊藤美千穂（京都大学大学院薬学研究科准教授）、嶋田康男（三星製薬株式会社開発部長） |
| 1月19日 | 大阪若手能講座 in 奈良 図書情報館で学んで能楽堂へ行こう！ 鑑賞会：第28回能楽若手研究会大阪公演「若手能」 | 内容：観世流能「羽衣」、大蔵流狂言「富士松」、観世流能「舍利」 |
| 1月22日、26～27日、30日、2月2～3日 | IT サポーターズ企画展 関連イベント ドローンを飛ばそう！ | 奈良県立図書情報館 IT サポーターズ |

| 月 日 | 事 業 名 | 講 師 等 |
|--------------------------|--|---|
| 1月26日、 1月27日、 2月7日 | 「奈良県NIE推進協議会活動展示会」 関連ワークショップ ・「まわしよみ新聞編集長養成講座」 ・「当事者研究スゴロク」 ・「実際に作ってみよう! はがき新聞」 | 奈良県NIE推進協議会 |
| 2月2日 | 企画展示「ドダウリ村のキルト展」 プレイベント ①映画上映会「世界でいちばん美しい村」、 ②ネパール民族楽器ライブ | 演奏：ラム・マハラジャン（バンスリ [笛]）、藤澤幸生（タブラ[打楽器]） 共催：国際交流の会とよなか（TIFA） |
| 2月16日 | データベース活用講座 「暮らしに役立つ法律情報」 | 講師：上田茂斉（ウエストロージャパ ン株式会社） |
| 2月16日 | 知的書評合戦ビブリオバトル#99 | 奈良県立図書館ビブリオバトル部 テーマ「水」 |
| 2月23日 | 大安寺歴史講座 Ver. 10 大安寺、天竺と日本をつなぐ：平城京のパ フォーマンス・アーツ 第2回「大安寺から辿る ― ルーツとして の天竺のパフォーマンス・アーツ」 | 講師：井上貴子（大東文化大学国際関 係学部教授） 主催：Nara Stag Club |
| 3月16日 | 知的書評合戦ビブリオバトル#100 | 奈良県立図書館ビブリオバトル部 テーマ「古典」 |
| 3月17日 | パネル展「与謝野晶子・寛（鉄幹）からの 手紙と藤岡長和 ～五條市・藤岡家住宅に 保存されていた文人官僚の軌跡～」 関連講演会・シンポジウム「石川啄木と藤 岡長和の青春時代」 | 講師：太田登（天理大学名誉教授） 主催：公益社団法人奈良まちづくりセ ンター |
| 3月17日 | 朗読ワークショップ3 「ちひさきもののうた」 | 講師：小栗一紅（劇作家・俳優・朗読 劇「みつめればそこに」「ちひさきも のうた」作・演出家） 主催：大阪ガス |

(2) 館長公開講座 図書館劇場ⅩⅢ「歴史文化を語る」

| 月 日 | テ ー マ | 講 師 等 |
|--------|---------------------|---|
| 5月27日 | 第1幕 「歴史文化を語る（1）」 | 西藤清秀（奈良県立橿原考古学研究所） 都築由美（フリーアナウンサー） |
| 7月22日 | 第2幕 「歴史文化を語る（2）」 | 小澤毅（三重大学人文学部教授） 都築由美（フリーアナウンサー） |
| 9月23日 | 第3幕 「歴史文化を語る（3）」 | 尾上ツヤ子（万葉植物研究家・元奈良県自然環境保全審議 委員）、都築由美（フリーアナウンサー） |
| 11月25日 | 第4幕 「歴史文化を語る（4）」 | 佐藤浩司（天理大学人間学部名誉教授） 都築由美（フリーアナウンサー） 保山耕一（映像作家） |
| 1月27日 | 第5幕 「歴史文化を語る（5）」 | 大小田さくら子（古事記朗誦家） 都築由美（フリーアナウンサー） 保山耕一（映像作家） |
| 3月24日 | 第6幕 「歴史文化を語る（6）」 | 泉森皎（奈良県立橿原考古学研究所特別指導研究員・公益 財団法人由良大和古代文化研究協会業務執行理事） 都築由美（フリーアナウンサー）、 保山耕一（映像作家） |

(3) 図書館寄席「花鹿乃芸亭」

| 月 日 | 事 業 名 | 講 師 等 |
|--------|----------------------|---|
| 6月2日 | 図書館寄席「花鹿乃芸亭」 第46回 | 桂白鹿、桂文鹿、笑福亭鉄瓶 特別企画：来世楽 [津軽三味線] |
| 8月4日 | 図書館寄席「花鹿乃芸亭」 第47回 | 露の新幸、桂文鹿 特別企画：旭堂南海 [バナナの叩き売り] |
| 10月6日 | 図書館寄席「花鹿乃芸亭」 第48回 | 桂文鹿、桂かい枝、林家菊丸、桂三若 平成六年入門同期会 |
| 12月22日 | 図書館寄席「花鹿乃芸亭」 第49回 | 桂華紋、桂小留、桂文鹿、桂三歩 五代目文枝の孫弟子たち |
| 3月9日 | 図書館寄席「花鹿乃芸亭」 第50回 | 笑福亭智丸、桂文鹿、笑福亭仁智、笑福亭たま 祝第50回記念新作落語競演会 |

(4) 学び直し講座「図書館学校」

| 月 日 | 事 業 名 | 講 師 等 |
|--------|----------------------|---|
| 5月～7月 | 学び直し講座「図書館学校」 第1期 | 植村正純（志賀直哉旧居文学講師・京都大学以文会会員）、 今尾文昭（前奈良県立橿原考古学研究所調査課長・関西大 学非常勤講師）、浮世博史（西大和学園高等学校教諭）、 乾義輝（奈良県立教育研究所）井阪秀高（（有）カルチベ ート代表取締役社長）、千田稔（奈良県立図書館情報館長） |
| 9月～11月 | 学び直し講座「図書館学校」 第2期 | 植村正純（志賀直哉旧居文学講師・京都大学以文会会員）、 今尾文昭（前奈良県立橿原考古学研究所調査課長・関西大 学非常勤講師）、浮世博史（西大和学園高等学校教諭）、 乾義輝（奈良県立教育研究所）井阪秀高（（有）カルチベ ート代表取締役社長）、千田稔（奈良県立図書館情報館長） |
| 1月～3月 | 学び直し講座「図書館学校」 第3期 | 植村正純（志賀直哉旧居文学講師・京都大学以文会会員）、 今尾文昭（前奈良県立橿原考古学研究所調査課長・関西大 学非常勤講師）、金田芳彦（気象庁奈良地方気象台次長）、 乾義輝（奈良県立教育研究所）井阪秀高（（有）カルチベ ート代表取締役社長）、千田稔（奈良県立図書館情報館長） |

(5) マルシェ

| 月 日 | 事 業 名 | 場 所 |
|------------|--------------|-----------------|
| 4月7日～8日 | さくらマルシェ 2018 | 2F メインエントランス、庭園 |
| 9月1日～2日 | 妖怪マーケット | 2F メインエントランス |
| 10月27日～28日 | えほんのおうち2 | 2F メインエントランス |
| 12月15日～16日 | トショカンノクリスマス | 2F メインエントランス |
| 1月19日～20日 | 薬草をおいしく食べる日3 | 2F メインエントランス |
| 2月9日～11日 | アジアマーケット | 2F メインエントランス |
| 3月30日～31日 | 木の手しごと市 | 2F メインエントランス |
| 3月30日～31日 | さくらマルシェ | 正面玄関前スペース |

(6) 企画展示

| 月 日 | 展 示 名 | 場 所 |
|---|--|--------------|
| 3月20日～4月26日 | 世界のブックデザイン2016-17 feat. 21世紀のチェコのブックデザイン | 3F ブリッジ |
| 3月27日～4月5日 | 知っていますか? 自閉症・発達障害 | 2F セミナールーム前 |
| 4月10日～4月15日 | 山の辺の道「奈良県」フォトコンテスト作品展 | 2F メインエントランス |
| 4月10日～4月22日 | 平成30年度緑化啓発PR展 | 2F セミナールーム前 |
| 4月10日～4月22日 | JICA ボランティア活動写真パネル展 | 2F カフェ横 |
| 4月17日～4月22日 | もう走った? 昨年度に開通した道路の紹介 | 2F メインエントランス |
| 4月17日～4月26日 | 第11回秋草道人賞写真コンテスト 入賞入選作品展「會津八一の歌を映す」 | 2F セミナールーム前 |
| 4月24日～5月6日 | 奈良県友好交流写真展 | 2F メインエントランス |
| 5月8日～5月20日 | 平成30年度 愛鳥週間ポスター原画優秀作品展 | 2F セミナールーム前 |
| 5月15日～5月27日 | my home town わたしのマチオモイ帖2018 奈良展 | 2F メインエントランス |
| 5月22日～6月10日 | 河瀬直美監督最新映画紹介パネル展「Vision」 | 2F カフェ横 |
| 5月29日～6月3日 | パネル写真展 奈良マラソン2018 巡回展 | 2F セミナールーム前 |
| 6月5日～6月10日 | ともに築こう豊かな消費生活 ～誰一人取り残さない～ | 2F エントランス |
| 6月5日～6月10日 | 男女共同参画週間パネル展 | 2F セミナールーム前 |
| 6月12日～6月17日 | ストップ温暖化パネル展 | 2F セミナールーム前 |
| 6月12日～6月24日 10月16日～10月21日 1月16日～1月25日 | なら食と農の魅力創造国際大学校 学校案内&イベント情報 | 2F カフェ横 |
| 6月19日～6月24日 | 土砂災害パネル展 ～土砂災害から身を守るために～ | 2F メインエントランス |
| 6月19日～6月28日 | 2018 APA 関西支部写真展「誇り」写真の可能性 Vol.3 | 2F セミナールーム前 |
| 6月26日～7月8日 | 帝塚山大学 奈良学とのであい 特別展示「山里に行き交う職人たち ～天理市福住・永井清繁さんの画帳から～」 | 2F メインエントランス |
| 7月3日～7月8日 | パネル展 大和奈良地震史 | 2F セミナールーム前 |
| 7月3日～7月19日, 10月10日～10月14日, 11月13日～12月2日 | 明治150年記念写真パネル展示「近代の奈良」 | 2F カフェ横 |
| 7月10日～7月22日 | チャッピー岡本 日本の祭カブリモノ展 | 2F メインエントランス |

| 月 日 | 展 示 名 | 場 所 |
|---------------|---|--------------|
| 7月10日～7月16日 | 「奈良県山の日・川の日」および「大和川流域における総合治水」パネル展 | 2F セミナールーム前 |
| 7月18日～7月29日 | 平成30年度 人権啓発ポスター・標語優秀作品展 | 2F セミナールーム前 |
| 7月24日～8月5日 | 切り絵作家 西村幸祐 「切り絵で見る奈良の美しい仏像」 | 2F メインエントランス |
| 8月1日～8月5日 | ならの希少な生きものたち | 2F セミナールーム前 |
| 8月1日～8月12日 | ドキュメンタリー映画「遺影、夏空に近く」 関連展示 遺影 de YEAH! | 2F カフェ横 |
| 8月7日～8月12日 | 森の恵みを感じよう! | 2F メインエントランス |
| 8月7日～8月19日 | 1908年から1914年まで横浜に駐在したドイツ領事 ハンス・キューネと写真アルバム | 2F セミナールーム前 |
| 8月14日～8月19日 | 奈良のむかしばなしパネル展 | 2F メインエントランス |
| 8月21日～9月2日 | 妖怪マーケット 関連企画展示 「奈良の妖怪をウォッチ!」 | 2F メインエントランス |
| 8月21日～8月26日 | えんがわ音楽祭写真展 | 2F セミナールーム前 |
| 8月28日～9月2日 | リニア中央新幹線展 | 2F セミナールーム前 |
| 9月4日～9月9日 | 吉野町森林セラピーパネル展 「歴史と再生の地「吉野」 ～悠久の風景 木のまち吉野 癒しの森～」 | 2F メインエントランス |
| 9月4日～9月9日 | ゲートキーパー パネル展 | 2F セミナールーム前 |
| 9月11日～9月17日 | 薬用植物・生薬・漢方薬って何だろう? | 2F メインエントランス |
| 9月11日～9月17日 | 動物愛護センターの紹介 | 2F セミナールーム前 |
| 9月19日～9月30日 | サテライト写真展 「私がとらえた大和の民俗 一水 in 図書情報館」 | 2F メインエントランス |
| 9月19日～9月24日 | 「道の駅」展 in 図書情報館 | 2F セミナールーム前 |
| 9月19日～9月30日 | JICA ボランティア活動パネル展 | 2F カフェ横 |
| 10月2日～10月8日 | 障害×アート ～障害あるアーティストの魅力発信～ | 2F メインエントランス |
| 10月2日～10月8日 | 自転車で巡る奈良の魅力展 ～サイクリストにやさしい奈良を目指して～ | 2F セミナールーム前 |
| 10月2日～10月8日 | 女性に対する暴力防止啓発展示 | 2F カフェ横 |
| 10月10日～10月14日 | 明治150年記念パネル展 明治期奈良のすがたと奈良博覧会 | 2F メインエントランス |
| 10月10日～10月21日 | ユニセフパネル展 ユニセフによる戦後日本の子どもたちへの支援 | 2F セミナールーム前 |

| 月 日 | 展 示 名 | 場 所 |
|---------------|--|--------------|
| 10月16日～10月21日 | 景観パネル展 秋を感じる奈良の景観 | 2F メインエントランス |
| 10月23日～10月30日 | えほんさっか みやざきひろかず展 | 2F メインエントランス |
| 11月1日～11月11日 | 日本のふるさと奈良 回帰展 | 2F メインエントランス |
| 11月1日～11月4日 | 地方消費税啓発パネル展 ～お買い物は県内で～ | 2F セミナールーム前 |
| 11月1日～11月11日 | 子どもたちの笑顔を守る オレンジリボンキャン ペーン | 2F カフェ横 |
| 11月6日～11月18日 | 子どもの読書活動推進ポスター展 | 2F セミナールーム前 |
| 11月13日～11月25日 | 企画展示 神と仏の朱印帳 | 2F メインエントランス |
| 11月24日～12月9日 | 第14回 国の天然記念物「奈良のシカ」保護啓発 ポスターコンクール入賞作品展 | 2F セミナールーム前 |
| 11月27日～12月9日 | 切り絵作家 石賀直之展 | 2F メインエントランス |
| 12月11日～12月16日 | トショカンノクリスマス 関連企画 「クリスマスの星」 | 2F メインエントランス |
| 12月11日～12月16日 | 北朝鮮人権侵害問題（日本人拉致問題）啓発DVD 上映・パネル展 | 2F カフェ横 |
| 12月18日～12月24日 | 第7回「こころの自由帳」作品展 とどけ! ぼくたち・わたしたちの気持ち | 2F メインエントランス |
| 12月18日～12月27日 | 奈良女子大学文化メディア学インターンシップ 企画展 「おでん大百科」 | 2F セミナールーム前 |
| 12月18日～12月24日 | パネル展 神話の源流 宮崎県 | 2F カフェ横 |
| 1月5日～1月14日 | 平成30年度文化遺産総合活用推進事業 共同パ ネル展 第3回「今、あなたと生きる奈良の宝物」 | 2F メインエントランス |
| 1月5日～1月9日 | 奈良県共同募金会 第12回 歳末たすけあい 新 作カレンダーチャリティーバザー展 | 2F メインエントランス |
| 1月13日～1月18日 | COOL CHOICE アイデアコンテスト2018 おしえてECOキッズ! 作品展示 | 2F セミナールーム前 |
| 1月22日～2月3日 | IT サポーターズ企画展 Vol. 12 写真展 それぞれの視点II | 2F メインエントランス |
| 1月22日～2月3日 | 奈良県NIE 推進協議会活動展示会 NIE 実践校活動報告・読売新聞夏休み親子新聞教 室（はがき新聞づくり）作品展示 | 2F セミナールーム前 |
| 2月5日～3月3日 | 企画展示 ドダウリ村のキルト展 | 2F メインエントランス |
| 2月5日～2月11日 | 大和川水質改善強化月間・生活排水対策パネル展 | 2F セミナールーム前 |
| 2月23日～3月10日 | 建築と職人技展：建築 ～職人とデザイン | 2F セミナールーム前 |
| 3月5日～3月10日 | 野外活動センター紹介パネル展 | 2F メインエントランス |
| 3月12日～3月17日 | パネル展 与謝野晶子・寛（鉄幹）からの手紙と 藤岡長和 ～五條市・藤岡家住宅に保存されてい た文人官僚の軌跡～ | 2F メインエントランス |

| 月 日 | 展 示 名 | 場 所 |
|-------------|--|--------------|
| 3月12日～3月17日 | 奈良県営水道と県域水道ファシリティマネジメント | 2F セミナールーム前 |
| 3月12日～3月28日 | パネル展 SDGs (エスディーゼーズ) ってなあに? JICA 海外協力隊編 | 2F カフェ横 |
| 3月19日～3月31日 | 木の手しごと : 奈良県立高等技術専門校家具工芸科修了生展 | 2F メインエントランス |

(7) 図書展示

| 月 日 | テ ー マ | 場 所 |
|--------------|--|----------------|
| 3月31日～6月14日 | 子どもの本を読む : こどもの読書週間2018によせて | 2F 情報資料スペース |
| 4月28日～6月28日 | Like a Bird ～愛鳥週間と図書情報館の身近な鳥たち～ | 3F ブリッジ |
| 6月15日～7月29日 | あらためて「天皇」を知る200冊 ～譲位と改元をひかえて～ | 2F 情報資料スペース |
| 6月30日～7月29日 | サイエンスブックの世界 ～理科読の楽しみ～ | 3F ブリッジ |
| 6月30日～9月27日 | 夏のとも ～どんとこい! 読書感想文2018 | 3F YA コーナー |
| 8月1日～8月30日 | 明治22年の十津川大水害と北海道移住 (明治150年関連図書展示) | 3F ブリッジ |
| 8月1日～8月30日 | 調べるを極める! ～情報とうまく付き合おう～ | 2F 情報資料スペース |
| 8月1日～9月2日 | 異界へようこそ ～あやかしの世界 | 3F 貸出・返却カウンター前 |
| 9月1日～10月30日 | 大和から奈良へ ～150年の記憶とつながり～ | 館内各所 |
| 9月29日～10月30日 | 想いを届けるローカルメディア2018 ～フリーペーパー・オブ・ザ・イヤー2018 関連展示～ | 2F 情報資料スペース |
| 10月6日～12月2日 | 絵本のいま : 「ブラティスラヴァ世界絵本原画展」を読む | 3F YA コーナー |
| 11月1日～11月29日 | 正倉院展と奈良博覧会 ～正倉院宝物公開の歴史～ | 2F 情報資料スペース |
| 11月1日～12月27日 | タラブックス展 インドのちいさな出版社とゆかいな本づくり | 3F ブリッジ |
| 12月1日～12月27日 | 本の世界で楽しむクリスマス | 2F 情報資料スペース |
| 1月5日～2月17日 | 図書情報館の書評296(ぶくろ) ～レビューで選ぶ。開いて出会う。 | 3F ブリッジ |
| 1月5日～2月17日 | 先人からの贈り物 ～奈良に受け継がれる宝物の歴史～ | 2F 情報資料スペース |
| 1月14日～1月30日 | 梅原猛追悼展示 | 3F カウンター横 |
| 2月11日～2月17日 | 堺屋太一追悼展示 | 3F カウンター横 |
| 2月23日～3月17日 | 東大寺 お水取り | 3F 貸出・返却カウンター前 |

| 月 日 | テ ー マ | 場 所 |
|-------------|-------------------------------------|-------------|
| 2月24日～3月17日 | ドナルド・キーン追悼展示 | 3F カウンター横 |
| 2月23日～4月7日 | 言葉の贈り物 | 2F 情報資料スペース |
| 2月23日～4月7日 | Carpe diem (カルペ・ディエム) ～今そこにある未来～ | 3F ブリッジ |

(8) 館長読書相談会

館長によるレファレンス。一般利用者からの質問や読書相談に図書情報館の資料を使って回答するとともに関連文献の紹介をする。

- ・日時：平成30年4月22日、6月24日、8月26日、10月28日、12月23日、平成31年2月24日
午後1時～4時
- ・場所：3階調べ物・本の相談カウンター

(9) メールマガジンの発行

毎月2回発行、第307号～第330号

(10) 奈良県立図書情報館報

「うんてい」第11号の発行

(11) ITサポーターズの活動

奈良県立図書情報館のIT機器取り扱いや、パソコン初心者へのサポートを行うボランティアとして登録。以下の活動を行っている。

- ・ITサポートデイ：毎月第1・第3水曜日、第2土曜日、第4日曜日にセミナールームにて開催
- ・企画展の開催：年1回、IT手法を用いた企画展を開催

| 月 日 | 展 示 名 | 場 所 |
|-------------|----------------------------|--------------|
| 1月22日～1月30日 | ドローンを飛ばそう & 写真展「それぞれの視点」II | 2F メインエントランス |

4-6 ビジネス・行政活動支援事業

(1) 講演会・セミナー・相談会などの共催事業

| 月 日 | 事 業 名 | 利用施設 | 共催機関 |
|-------------------------------|-----------------------------|---------|---------------------|
| 30年4月～31年3月 月1回土曜日 | 済生会奈良病院瀬川院長による 医療・健康相談会 | グループ研修室 | 済生会奈良病院 |
| 30年4月～31年3月 月1回日曜日 | 法律無料相談会&知識セミナー | 交流ホール | なら法務労務研究会 |
| 30年5月、6月、7月、 11月、12月、31年1月 | 中小企業診断士による体験学習 会&無料経営相談会 | 交流ホール | 奈良県中小企業診断士会 |
| 30年4月、6月、 10月、12月 | 知的財産講座&無料相談会 | 交流ホール | 日本弁理士会近畿支部 奈良地区会 |

(2) 県庁各課・各機関への支援および連携

- ・県の事業やイベント、展示等の共催および関係資料展示 ※4-5 参照
- ・資料搬送サービス (NPスクラムネット)

| 内容 | 実績数 | 前年度 |
|--------|-----|-----|
| 貸出冊数 | 353 | 602 |
| 延貸出機関数 | 136 | 182 |

- ・レファレンス (NPスクラムネット)
- ・視覚障害者福祉センターの障害者向け資料作成支援

4-7 地域研究支援サービス

(1) 古文書講座

| 月 日 | 内 容 |
|-------|---|
| 4月～1月 | 中級講座 (全10回) 対象: 前年度の古文書中級講座受講者 【内容】古文書解読実習・原文書の扱い方実習 |
| 4月～3月 | 上級講座 (全12回) 対象: 前年度の古文書上級講座受講者 【内容】古文書解読実習・歴史資料整理実習 |

(2) 歴史資料調査ボランティア活動

図書情報館の古文書等の整理、保存、調査業務(公文書館機能)の充実をはかるために、当館の歴史資料の整理・保存・調査作業の一翼を担う。ボランティアは古文書上級講座を終了した者で、月1回の古文書研修会で古文書に関わる知識・技能を高め、月2回歴史資料の調査と整理作業に従事。当館の寄贈・寄託文書を12,000点以上整理している。

4-8 奈良県図書館協会・公共図書館部会関係会議・研修等

(1) 県内関係

① 図書館協会

| 月 日 | 事 業 内 容 等 | 会 場 等 |
|--------|--------------------------------|-----------|
| 6月 8日 | 第1回地域資料研究会 | 奈良県立図書情報館 |
| 6月 22日 | 第1回 役員会 | 奈良県立図書情報館 |
| 8月 1日 | 奈良県図書館研究大会 | 奈良学園大学 |
| 8月 10日 | 教員向け地域資料研修会・第2回 地域資料研究会 | 奈良県立民俗博物館 |
| 1月 12日 | 地域資料研究会公開講座・第3回 地域資料研究会 | 奈良県立図書情報館 |
| 3月 19日 | 第2回 役員会 | 奈良県立図書情報館 |
| 3月 20日 | 「奈良県図書館協会 地域資料研究会だより」 第8号発行 | |
| 3月 29日 | 協会報「木簡」第66号発行 | |

②公共図書館部会

| 月 日 | 事 業 内 容 等 | 会 場 等 |
|--------|------------------------|---------------|
| 4月26日 | 第1回 研修・広報委員会 | 奈良県立図書情報館 |
| 5月2日 | 第1回 役員会 | 奈良県立図書情報館 |
| 5月17日 | 第2回 研修・広報委員会 | 奈良県立図書情報館 |
| 5月31日 | 新任館長オリエンテーション | 奈良県立図書情報館 |
| 5月31日 | 総会 | 奈良県立図書情報館 |
| 6月27日 | 第1回 相互協力委員会 | 天理市立図書館 |
| 6月28日 | 実務研修会 | 奈良県立図書情報館 |
| 7月12日 | 第3回 研修・広報委員会 | 奈良県立図書情報館 |
| 7月19日 | 第1回 小規模図書館・図書室連絡会 | 川上村立図書館 |
| 8月1日 | 奈良県図書館研究大会 | 奈良学園大学 |
| 9月7日 | 第2回 相互協力委員会 | 天理市立図書館 |
| 9月7日 | 第4回 研修・広報委員会 | 奈良県立図書情報館 |
| 9月20日 | 第2回 役員会 | 奈良県立図書情報館 |
| 10月11日 | 実地研修会 | 熊取町立熊取図書館 |
| 10月12日 | 第1回 館長会議 | 奈良県社会福祉総合センター |
| 10月19日 | テーマ別意見交換会 | 天理市文化センター |
| 10月19日 | 第3回 相互協力委員会 | 天理市立図書館 |
| 11月15日 | 第2回 小規模図書館・図書室連絡会 | 山添村役場 |
| 12月20日 | 第3回 役員会 | 奈良県立図書情報館 |
| 12月21日 | 第5回 研修・広報委員会 | 奈良県立図書情報館 |
| 1月25日 | 第4回 相互協力委員会 | 御所市立図書館 |
| 2月15日 | 第3回 小規模図書館・図書室連絡会 | 天理市文化センター |
| 3月1日 | 第2回 館長会議・研修会 | 奈良県社会福祉総合センター |
| 3月7日 | 第6回 研修・広報委員会 | 奈良県立図書情報館 |
| 3月8日 | 第5回 相互協力委員会 | 奈良県立図書情報館 |
| 3月15日 | 「公共図書館部会 部会報」No. 37 発行 | |

③公文書関係

| 月 日 | 事 業 内 容 等 | 開催地 |
|-----|-----------|-----|
| | なし | |

(2) 県外関係

①図書館関係

| 月 日 | 事 業 内 容 等 | 開催地 |
|---------------|----------------------------------|------|
| 6月28日 | 国立国会図書館長と都道府県立及び政令指定都市立図書館長との懇談会 | 東京都 |
| 6月29日 | 全国公共図書館協議会定期総会／研究集会 | 東京都 |
| 7月26日 | 近畿公共図書館協議会第1回理事会／総会／講演会 | 大阪府 |
| 8月20日 | 京都図書館大会 | 京都府 |
| 9月27日～28日 | 図書館等職員著作権実務講習会 | 京都府 |
| 9月28日 | 国立国会図書館資料保存研修 | 京都府 |
| 10月19日～10月20日 | 全国図書館大会 | 東京都 |
| 10月30日～11月1日 | 図書館総合展 | 神奈川県 |
| 11月20日～22日 | 障害者サービス担当職員向け講座 | 大阪府 |
| 11月21日～22日 | 国立情報学研究所目録システム書誌作成研修 | 東京都 |
| 11月29日～30日 | 全国公共図書館研究集会（サービス部門 総合・経営部門） | 石川県 |
| 1月27日 | LLブックセミナー | 大阪府 |
| 1月30日 | 近畿公共図書館協議会研究集会（兼児童奉仕部門研究集会） | 京都府 |
| 2月5日～8日 | 文部科学省図書館地区別研修（近畿地区） | 奈良県 |
| 2月15日 | 近畿公共図書館協議会 第2回理事会 | 奈良県 |
| 2月26日～27日 | 国立国会図書館法令・議会・官庁資料研修 | 京都府 |

②公文書関係

| 月 日 | 事 業 内 容 等 | 開催地 |
|------------|-----------------|-----|
| 6月7日～8日 | 全国公文書館長会議 | 東京都 |
| 10月4日 | 公文書館機能普及セミナー | 静岡県 |
| 10月15日～19日 | 平成30年度アーカイブズ研修Ⅲ | 東京都 |
| 1月15日～17日 | 平成30年度アーカイブズ研修Ⅱ | 東京都 |

4-9 外部への講師等

| 月 日 | セ ミ ナ ー 名 | 場 所 | 講師担当者数 |
|-------|------------------------------------|------------|--------|
| 2月15日 | 第15回 国立国会図書館 レファレンス協同データベース事業フォーラム | 国立国会図書館関西館 | 1 |
| 3月3日 | 全国ボランティア・コーディネーター研究集会 | 大谷大学 | 1 |

5. 平成30年度 統計資料

5-1 資料の整備・充実

(1) 部門別蔵書数

| 区分 | 部門 総数 | 0 | 1 | 2 | 3 | 4 | 5 | 6 | 7 | 8 | 9 | 地図、 古文書 等 |
|---------|----------|--------|--------|---------|----------|----------|-----------|--------|--------|--------|---------|-----------------|
| | | 総記 | 哲学 | 歴史 | 社会 科学 | 自然 科学 | 工学・ 技術 | 産業 | 芸術 | 言語 | 文学 | |
| 一般・参考資料 | 605,591 | 62,258 | 31,835 | 83,043 | 122,052 | 43,133 | 36,366 | 26,543 | 51,028 | 11,741 | 133,043 | 4,549 |
| ふるさと資料 | 84,757 | 2,517 | 3,694 | 14,681 | 9,573 | 706 | 2,114 | 3,442 | 5,809 | 63 | 3,323 | 38,835 |
| 国際資料 | 12,602 | 284 | 509 | 2,260 | 2,442 | 307 | 470 | 215 | 1,427 | 450 | 4,231 | 7 |
| 戦争体験文庫 | 36,983 | 410 | 296 | 8,727 | 12,090 | 89 | 1,038 | 220 | 284 | 53 | 13,687 | 0 |
| 計 | 739,933 | 65,469 | 36,334 | 108,711 | 146,157 | 44,235 | 39,988 | 30,420 | 58,548 | 12,307 | 154,284 | 43,480 |
| 率 | 100.0% | 8.8% | 4.9% | 14.7% | 19.8% | 6.0% | 5.4% | 4.1% | 7.9% | 1.7% | 20.9% | 5.9% |
| 前年度計 | 724,670 | 63,541 | 35,792 | 107,094 | 143,862 | 43,440 | 39,238 | 29,777 | 57,263 | 12,121 | 152,522 | 40,020 |
| 前年度率 | 100.0% | 8.8% | 4.9% | 14.8% | 19.9% | 6.0% | 5.4% | 4.1% | 7.9% | 1.7% | 21.0% | 5.5% |

(2) 電子資料・視聴覚資料所蔵点数

| 資料名 | メディア | 点(巻)数 |
|------|---------------------|--------|
| 電子資料 | CD-ROM 等 | 777 |
| 映像資料 | Blu-ray・DVD | 1,714 |
| | VHS 等 | 358 |
| 録音資料 | DAISY・CDブック・CD | 857 |
| 記録資料 | マイクロフィルム, マイクロフィッシュ | 11,660 |
| | 計 | 15,366 |
| | 前年度 | 15,194 |

(3) オンラインデータベース数

「JRS 経営情報サービス」他 計21種

| | データベースサービス名 | コンテンツの内容 |
|----|--------------------------------|--------------------|
| 1 | JRS 経営情報サービス | 経営情報・企業情報 |
| 2 | ジャパンナレッジLib | 辞書・事典等データベース |
| 3 | ブリタニカ・オンライン | ブリタニカ国際大百科事典 |
| 4 | NICHIGAI/WEB サービス BOOKPLUS | 本の目次情報 |
| 5 | NICHIGAI/WEB サービス MAGAZINEPLUS | 雑誌記事索引データベース |
| 6 | CiNi (サイニイ) | 学術論文索引データベース |
| 7 | Web OYA-bunko 公立図書館版 | 雑誌記事索引データベース |
| 8 | 日経テレコン21 図書館版 | 日経4紙全文記事等データベース |
| 9 | 聞蔵II ビジュアル | 朝日新聞全文データベース |
| 10 | 毎索 | 毎日新聞記事データベース |
| 11 | 産経新聞データベース | 産経新聞記事データベース |
| 12 | ヨミダス歴史館 | 読売新聞全文データベース |
| 13 | E L D B (Aプラン) | 全国新聞・雑誌紙面データベース |
| 14 | 官報情報検索サービス | 官報全文データベース |
| 15 | Westlaw Japan | 判例全文データベース |
| 16 | 法情報総合データベース D1-Law | 現行法令全文データベース |
| 17 | JDreamIII | 科学技術文献データベース |
| 18 | ルーラル電子図書館 | 農文協出版物のデジタルデータ |
| 19 | 理科年表プレミアム | 理科年表 |
| 20 | OCLC WorldCat | 海外書誌、雑誌記事索引等データベース |
| 21 | 医中誌 Web | 医学分野等の論文索引データベース |

(4) 部門別・図書資料受入数

| 【購 入】 | 総数 | 0 | 1 | 2 | 3 | 4 | 5 | 6 | 7 | 8 | 9 | 地図、 古文書等 |
|---------|--------|-------|------|-------|----------|----------|-----------|-------|-------|------|-------|-------------|
| | | 総記 | 哲学 | 歴史 | 社会 科学 | 自然 科学 | 工学・ 技術 | 産業 | 芸術 | 言語 | 文学 | |
| 一般・参考資料 | 7,897 | 1,702 | 326 | 855 | 1,499 | 713 | 351 | 283 | 721 | 171 | 1,276 | 0 |
| ふるさと資料 | 219 | 1 | 34 | 79 | 12 | 6 | 4 | 9 | 22 | 0 | 51 | 1 |
| 国際資料 | 52 | 10 | 0 | 4 | 2 | 0 | 58 | 1 | 3 | 1 | 33 | 0 |
| 小計 | 8,168 | 1,703 | 360 | 938 | 1,513 | 719 | 363 | 293 | 746 | 172 | 1,360 | 1 |
| 【寄 贈】 | 総数 | 総記 | 哲学 | 歴史 | 社会 科学 | 自然 科学 | 工学・ 技術 | 産業 | 芸術 | 言語 | 文学 | 地図、 古文書等 |
| 一般・参考資料 | 1,849 | 102 | 57 | 250 | 309 | 53 | 3305 | 305 | 281 | 26 | 149 | 12 |
| ふるさと資料 | 4,897 | 96 | 97 | 392 | 339 | 40 | 115 | 73 | 254 | 1 | 116 | 3,374 |
| 国際資料 | 292 | 62 | 23 | 29 | 27 | 4 | 8 | 1 | 36 | 4 | 98 | 0 |
| 戦争体験文庫 | 547 | 2 | 21 | 62 | 197 | 26 | 18 | 6 | 11 | 1 | 114 | 89 |
| 小計 | 7,585 | 262 | 198 | 733 | 872 | 123 | 446 | 385 | 582 | 32 | 477 | 3,475 |
| 計 | 15,753 | 1,965 | 558 | 1,671 | 2,385 | 842 | 809 | 678 | 1,328 | 204 | 1,837 | 3,476 |
| 率 | 100.0% | 8.8% | 4.9% | 14.7% | 19.8% | 6.0% | 5.4% | 4.1% | 7.9% | 1.7% | 20.9% | 5.9% |
| 前年度計 | 15,811 | 1,693 | 695 | 2,392 | 2,650 | 1,046 | 911 | 1,478 | 1,553 | 216 | 1,677 | 1,500 |
| 前年度率 | 100.0% | 10.7% | 4.4% | 15.1% | 16.8% | 6.6% | 5.8% | 9.3% | 9.8% | 1.4% | 10.6% | 9.5% |

(5) 電子資料・視聴覚資料受入数

| 資料名 | メディア | 点(巻)数 |
|------|----------------------|---------|
| 電子資料 | CD-ROM・DVD-ROM等 | 12 |
| 映像資料 | Blu-ray・DVD VHS 等 | 53 0 |
| 録音資料 | DAYSY・CDブック・CD | 39 |
| 記録資料 | マイクロフィルム, マイクロフィッシュ | 82 |
| | 計 | 186 |
| | 前年度 | 103 |

(6) 部門別・新聞雑誌タイトル数

| 【購 入】 | 新聞 | 雑誌 | 0 | 1 | 2 | 3 | 4 | 5 | 6 | 7 | 8 | 9 |
|---------|----|-------|-----|----|-----|----------|----------|-----------|-----|-----|----|-----|
| | | | 総記 | 哲学 | 歴史 | 社会 科学 | 自然 科学 | 工学・ 技術 | 産業 | 芸術 | 言語 | 文学 |
| 一般・参考資料 | 20 | 689 | 98 | 18 | 65 | 134 | 57 | 107 | 67 | 87 | 9 | 47 |
| ふるさと資料 | 1 | 14 | 5 | 1 | 4 | 2 | 0 | 0 | 1 | 1 | 0 | 0 |
| 国際資料 | 12 | 46 | 18 | 0 | 7 | 9 | 2 | 1 | 1 | 0 | 3 | 5 |
| 小計 | 33 | 749 | 121 | 19 | 76 | 145 | 59 | 108 | 69 | 88 | 12 | 52 |
| 【寄 贈】 | 新聞 | 雑誌 | 総記 | 哲学 | 歴史 | 社会 科学 | 自然 科学 | 工学・ 技術 | 産業 | 芸術 | 言語 | 文学 |
| 一般・参考資料 | 11 | 868 | 236 | 24 | 107 | 213 | 47 | 82 | 62 | 57 | 4 | 36 |
| ふるさと資料 | 1 | 415 | 76 | 17 | 58 | 145 | 28 | 18 | 29 | 15 | 3 | 26 |
| 国際資料 | 1 | 12 | 0 | 0 | 3 | 6 | 0 | 2 | 0 | 0 | 0 | 1 |
| 小計 | 13 | 1,295 | 312 | 41 | 168 | 364 | 75 | 102 | 91 | 72 | 7 | 63 |
| 計 | 46 | 2,044 | 433 | 60 | 244 | 509 | 134 | 210 | 160 | 160 | 19 | 115 |
| 前年度 | 45 | 2,036 | 447 | 64 | 231 | 489 | 135 | 202 | 164 | 165 | 20 | 119 |

(7) 部門別除籍数

| 部門 区分 | 総数 | 0 | 1 | 2 | 3 | 4 | 5 | 6 | 7 | 8 | 9 | その他の 資料 |
|----------|-----|----|----|----|----------|----------|-----------|----|----|----|----|------------|
| | | 総記 | 哲学 | 歴史 | 社会 科学 | 自然 科学 | 工学・ 技術 | 産業 | 芸術 | 言語 | 文学 | |
| 一般・参考資料 | 464 | 37 | 16 | 47 | 86 | 47 | 57 | 34 | 41 | 16 | 71 | 12 |
| ふるさと資料 | 18 | 0 | 0 | 7 | 1 | 0 | 2 | 1 | 1 | 0 | 2 | 4 |
| 国際資料 | 6 | 0 | 0 | 0 | 1 | 0 | 0 | 0 | 1 | 2 | 2 | 0 |
| 戦争体験文庫 | 2 | 0 | 0 | 0 | 2 | 0 | 1 | 0 | 0 | 0 | 0 | 0 |
| 計 | 490 | 37 | 16 | 54 | 90 | 47 | 59 | 35 | 43 | 18 | 75 | 16 |

(8) 公文書資料の所蔵状況

| 区分 | 明治期 | 大正期 | 昭和期 | 平成期 | 時期不詳 | 計 |
|----------|-------|-------|-------|-------|------|--------|
| 30年度末所蔵数 | 4,225 | 2,518 | 4,809 | 4,475 | 34 | 16,061 |
| 前年度末所蔵数 | 4,225 | 2,518 | 4,608 | 4,268 | 34 | 15,653 |

*上記公文書資料のうち、明治期と大正期の行政文書の一部は、平成21年3月30日付けで奈良県指定文化財に指定された。

(9) 公文書の移管状況

| 区分 | 知事部局 | 行政委員会等 | 計 |
|---------|------|--------|-----|
| 30年度移管数 | 396 | 12 | 408 |
| 前年度移管数 | 568 | 16 | 584 |

(10) 寄贈・寄託資料数

| 区分 | 寄贈 | 寄託 |
|----------|--------|--------|
| 30年度末所蔵数 | 16,434 | 13,054 |

5-2 利用サービス

(1) 入館者数

| | 総数 | 4月 | 5月 | 6月 | 7月 | 8月 | 9月 | 10月 | 11月 | 12月 | 1月 | 2月 | 3月 |
|---------|---------|--------|--------|--------|--------|--------|--------|--------|--------|--------|--------|--------|--------|
| 入館者数(人) | 573,351 | 52,586 | 40,893 | 39,119 | 44,440 | 48,897 | 49,466 | 50,791 | 42,920 | 45,271 | 48,060 | 52,087 | 58,821 |
| 開館日数(日) | 290 | 25 | 25 | 25 | 25 | 26 | 24 | 25 | 25 | 23 | 22 | 19 | 26 |
| 1日平均(人) | 1,977 | 2,103 | 1,636 | 1,565 | 1,778 | 1,881 | 2,061 | 2,032 | 1,717 | 1,968 | 2,185 | 2,741 | 2,262 |
| 前年度 | 1,921 | 2,518 | 1,745 | 1,697 | 1,923 | 2,102 | 1,742 | 1,832 | 1,681 | 2,045 | 1,796 | 2,144 | 1,917 |

(2) 個人の利用登録者数（年齢層別）

| 年齢層 | 合計 | % |
|--------|-------|--------|
| 0～10 | 303 | 8.1% |
| 11～20 | 967 | 25.9% |
| 21～30 | 507 | 13.6% |
| 31～40 | 461 | 12.3% |
| 41～50 | 487 | 13.0% |
| 51～60 | 374 | 10.0% |
| 61～70 | 421 | 11.3% |
| 71～80 | 160 | 4.3% |
| 81～90 | 51 | 1.4% |
| 91～100 | 5 | 0.1% |
| 合計 | 3,736 | 100.0% |

(3) 個人の利用登録者数（県内・県外別）

| | 総数 | 県内 | 県外 |
|------|-------|-------|------|
| 計 | 3,736 | 3,351 | 385 |
| 率(%) | 100.0 | 89.7 | 10.3 |

(4) 個人貸出延利用者数

| | 総数 | 前年度 |
|------|--------|--------|
| 人数 | 94,348 | 94,969 |
| 1日平均 | 325.3 | 335.6 |

(5) 個人貸出冊数（部門別冊数）

| | 総数 | 総記 | 哲学 | 歴史 | 社会科学 | 自然科学 | 工学・技術 | 産業 | 芸術 | 言語 | 文学 | その他 |
|-----|---------|--------|--------|--------|--------|--------|--------|--------|--------|-------|--------|-------|
| 図書 | 251,179 | 35,238 | 12,007 | 24,818 | 29,405 | 20,727 | 15,025 | 8,858 | 20,503 | 4,899 | 77,345 | 2,354 |
| 雑誌 | 35,145 | 8,240 | 309 | 1,635 | 4,207 | 2,348 | 10,225 | 2,303 | 3,973 | 395 | 1,510 | 0 |
| 合計 | 286,324 | 43,478 | 12,316 | 26,453 | 33,612 | 23,075 | 25,250 | 11,161 | 24,476 | 5,294 | 78,855 | 2,354 |
| 前年度 | 288,165 | 41,093 | 12,283 | 27,351 | 35,537 | 21,914 | 26,106 | 11,884 | 24,801 | 5,458 | 80,085 | 1,699 |

(6) レファレンス受付件数

| 総数 | 口頭・電話 | 文書 | FAX | E-mail | 1日平均 |
|------------|--------|----|-----|--------|------|
| 21,953 | 21,813 | 6 | 6 | 128 | 75.7 |
| 前年度 24,316 | 24,151 | 9 | 9 | 147 | 85.9 |

| 内容 | 割合 (%) | 前年度割合 (%) |
|-----------|--------|-----------|
| 総合 | 46.1 | 39.4 |
| ビジネス・行政関連 | 1.3 | 4.8 |
| 地域研究関連 | 52.6 | 55.8 |
| 計 | 100.0 | 100.0 |

(7) 公文書・貴重書庫資料の利用状況

| | 公文書 | | 貴重書庫資料 | | 公文書・貴重書庫資料 | |
|-----|---------|---------|---------|---------|------------|------|
| | 利用人数(人) | 利用冊数(冊) | 利用人数(人) | 利用冊数(冊) | 撮影点数 | 複写点数 |
| 4月 | 18 | 57 | 23 | 61 | 36 | 7 |
| 5月 | 10 | 27 | 14 | 62 | 62 | 0 |
| 6月 | 42 | 45 | 13 | 35 | 34 | 22 |
| 7月 | 23 | 109 | 14 | 28 | 91 | 5 |
| 8月 | 22 | 51 | 15 | 64 | 38 | 15 |
| 9月 | 9 | 16 | 11 | 137 | 121 | 1 |
| 10月 | 21 | 83 | 14 | 206 | 49 | 5 |
| 11月 | 9 | 54 | 15 | 52 | 32 | 4 |
| 12月 | 15 | 32 | 17 | 417 | 74 | 10 |
| 1月 | 27 | 58 | 8 | 17 | 19 | 7 |
| 2月 | 11 | 32 | 11 | 19 | 24 | 3 |
| 3月 | 16 | 45 | 15 | 200 | 113 | 9 |
| 合計 | 223 | 609 | 170 | 1,298 | 693 | 88 |
| 前年度 | 207 | 573 | 230 | 4,357 | - | - |

(8) 電子資料の利用状況

| | アクセス件数 | 1日平均 |
|-------------|--------|------|
| ネットワーク系電子資料 | 11,641 | 46.6 |
| パッケージ系電子資料 | 50 | 0.2 |
| 計 | 11,691 | 46.8 |
| 前年度 | 13,823 | 48.8 |

(9) 国立国会図書館デジタルコレクションの利用状況

| | 利用者数 | プリントアウト枚数 |
|--------------------|------|-----------|
| 図書館向けデジタル化資料送信サービス | 169 | 3,004 |
| 歴史的音源 | 3 | - |
| 合計 | 172 | 3,004 |

※本サービスは2015年12月15日から提供開始

(10) OPACアクセス件数・PC利用件数

| 月 | OPAC アクセス件数 | | PC利用 件数 | |
|-----|-------------|-----------|---------|-------|
| | 総数 | 一日平均 | 総数 | 一日平均 |
| 4 | 2,418,043 | 80,601.4 | 7,196 | 287.8 |
| 5 | 2,422,912 | 78,158.5 | 7,005 | 280.2 |
| 6 | 2,319,970 | 77,332.3 | 6,804 | 272.2 |
| 7 | 2,268,382 | 73,173.6 | 7,207 | 288.3 |
| 8 | 2,469,157 | 79,650.2 | 6,446 | 247.9 |
| 9 | 2,323,010 | 77,433.7 | 6,196 | 258.2 |
| 10 | 2,396,577 | 77,308.9 | 6,914 | 276.6 |
| 11 | 2,306,316 | 76,877.2 | 6,847 | 273.9 |
| 12 | 3,713,053 | 119,775.9 | 5,945 | 258.5 |
| 1 | 5,747,411 | 185,400.4 | 5,905 | 268.4 |
| 2 | 3,329,611 | 133,184.4 | 5,449 | 286.8 |
| 3 | 5,148,238 | 166,072.2 | 7,812 | 300.5 |
| 計 | 36,862,680 | 101,830.6 | 79,726 | 274.9 |
| 前年度 | 27,806,188 | 76,601.1 | 79,538 | 281.1 |

*OPACアクセス件数はネットワークからの利用があるため、開館日数ではなく各月の実日数をもとに1日平均を計算

(11) 複写枚数

| 月 | 白黒 | カラー | 上向 | マイクロフィルム | 計 |
|-----|---------|-------|-------|----------|---------|
| 4 | 9,805 | 305 | 302 | 281 | 10,693 |
| 5 | 8,899 | 387 | 142 | 154 | 9,582 |
| 6 | 10,537 | 235 | 188 | 254 | 11,214 |
| 7 | 9,595 | 275 | 57 | 607 | 10,534 |
| 8 | 11,892 | 214 | 2 | 475 | 12,583 |
| 9 | 10,486 | 194 | 82 | 2,001 | 12,763 |
| 10 | 11,110 | 232 | 133 | 602 | 12,077 |
| 11 | 9,676 | 217 | 105 | 508 | 10,506 |
| 12 | 10,345 | 175 | 419 | 442 | 11,381 |
| 1 | 9,33 | 169 | 433 | 359 | 10,394 |
| 2 | 7,824 | 158 | 97 | 468 | 8,547 |
| 3 | 10,713 | 140 | 323 | 577 | 11,753 |
| 計 | 120,315 | 2701 | 2,283 | 6,728 | 132,027 |
| 前年度 | 127,093 | 2,885 | 2,657 | 4,588 | 137,223 |

(12) プリントアウト枚数

| 月 | 白黒 | カラー | 大判 | 計 |
|-----|--------|-----|-----|--------|
| 4 | 4,805 | 0 | 40 | 4,845 |
| 5 | 4,329 | 0 | 56 | 4,385 |
| 6 | 4,362 | 0 | 50 | 4,412 |
| 7 | 3,811 | 0 | 40 | 3,851 |
| 8 | 4,692 | 0 | 43 | 4,735 |
| 9 | 6,561 | 0 | 51 | 6,612 |
| 10 | 6,062 | 0 | 58 | 6,120 |
| 11 | 5,059 | 0 | 59 | 5,118 |
| 12 | 4,586 | 0 | 36 | 4,622 |
| 1 | 5,662 | 0 | 48 | 5,710 |
| 2 | 3,878 | 0 | 32 | 3,910 |
| 3 | 4,260 | 0 | 37 | 4,297 |
| 計 | 58,067 | 0 | 550 | 58,617 |
| 前年度 | 67,861 | 0 | 510 | 68,371 |

(13) アトリエ、AVブース、CS放送利用件数

| 月 | アトリエ | AVブース | CS放送※ |
|-----|------|-------|-------|
| 4 | 30 | 211 | 30 |
| 5 | 36 | 233 | 44 |
| 6 | 21 | 372 | 44 |
| 7 | 21 | 436 | 35 |
| 8 | 20 | 363 | 40 |
| 9 | 26 | 361 | 44 |
| 10 | 23 | 293 | 50 |
| 11 | 21 | 268 | 46 |
| 12 | 17 | 214 | 27 |
| 1 | 21 | 184 | 24 |
| 2 | 23 | 166 | 15 |
| 3 | 1 | 241 | 32 |
| 計 | 260 | 3,342 | 431 |
| 前年度 | 342 | 2,859 | 258 |

※LLルームは2015年10月廃止。10月28日より、CS放送の利用件数記載

(14) 有料施設利用件数

| 月 | 交流ホール | セミナールーム | オーサリングルーム | デジタルスタジオ |
|-----|-------|---------|-----------|----------|
| 4 | 56 | 26 | 41 | 13 |
| 5 | 81 | 21 | 55 | 13 |
| 6 | 79 | 22 | 51 | 10 |
| 7 | 79 | 23 | 42 | 14 |
| 8 | 82 | 24 | 46 | 17 |
| 9 | 70 | 20 | 53 | 10 |
| 10 | 82 | 22 | 63 | 10 |
| 11 | 84 | 29 | 62 | 11 |
| 12 | 68 | 20 | 39 | 13 |
| 1 | 79 | 19 | 49 | 16 |
| 2 | 69 | 14 | 34 | 11 |
| 3 | 70 | 14 | 43 | 19 |
| 計 | 899 | 254 | 578 | 157 |
| 前年度 | 986 | 279 | 543 | 161 |

(15) 見学、視察等受入状況

| 区 分 | 件 数 |
|--------|-----|
| 図書館関係 | 3 |
| 公文書館関係 | 1 |
| 行政関係 | 5 |
| 学校関係 | 2 |
| その他 | 1 |
| 計 | 12 |
| 前年度 | 13 |

5-3 障害者サービス

(1) 特別利用登録者数

| 区分 | 総数 | 当年度登録者数 |
|----|-----|---------|
| 県内 | 423 | 36 |
| 県外 | 31 | 4 |

(2) 貸出冊数

| 区分 | 貸出冊数 | うち郵送貸出冊数 |
|------------|-------|----------|
| 一般資料 | 1,754 | 143 |
| 録音資料 | 42 | 42 |
| 計 | 1,796 | 185 |
| *うち他館資料の貸出 | 113 | 48 |

(注) 登録者数、貸出冊数は内数

(3) 対面読書室・点字音声出力室利用数

| 対面読書室利用件数 | うち対面読書利用件数 | うち機器利用件数 | 点字音声出力室利用件数 |
|-----------|------------|----------|-------------|
| 45 | 4 | 42 | 16 |

5-4 機関貸出

機関貸出冊数

| | 県内 | | | | | | | 県外 | | | | | 合計 |
|----|-------------------|------------|-----------------|-----------|------------------|----------------------|-------|--------------------------|-----------|------------------|--------------------------|----|-------|
| | 学校 (幼・ 小・中) | 学校 (高校) | 県 各部署・ 機関 | 自治体 機関 | 博物館・ 美術館 等 | その他 報道 機関 等 | 小計 | 学校 (幼・ 小・中 ・高校) | 自治体 機関 | 博物館・ 美術館 等 | その他 団体 (自治体 以外) | 小計 | |
| 計 | 3,365 | 946 | 498 | 6 | 68 | 263 | 5,146 | 0 | 0 | 0 | 2 | 2 | 5,148 |
| 前年 | 3,645 | 1,880 | 927 | 0 | 3 | 220 | 6,675 | 0 | 0 | 0 | 0 | 0 | 6,675 |

5-5 図書館協力活動

(1) 相互貸借冊数

【貸出】

| 月 | 県内 | | | 県外 | | | | 合計 |
|----|--------|-----|--------|------|-----|-------------|-----|--------|
| | 市町村 | 大学 | 小計 | 都道府県 | 市町村 | 大学・ 専門機関 | 小計 | |
| 4 | 903 | 59 | 962 | 6 | 34 | 1 | 41 | 1,003 |
| 5 | 1,615 | 85 | 1,700 | 10 | 26 | 3 | 39 | 1,739 |
| 6 | 611 | 93 | 704 | 13 | 31 | 5 | 49 | 753 |
| 7 | 950 | 113 | 1,063 | 12 | 20 | 4 | 36 | 1,099 |
| 8 | 635 | 36 | 671 | 8 | 26 | 0 | 34 | 705 |
| 9 | 1,515 | 44 | 1,559 | 23 | 10 | 5 | 38 | 1,597 |
| 10 | 946 | 82 | 1,028 | 9 | 21 | 3 | 33 | 1,061 |
| 11 | 595 | 100 | 695 | 4 | 9 | 10 | 23 | 718 |
| 12 | 1,269 | 92 | 1,361 | 4 | 10 | 5 | 19 | 1,380 |
| 1 | 855 | 60 | 915 | 15 | 24 | 25 | 64 | 979 |
| 2 | 429 | 46 | 475 | 10 | 14 | 2 | 26 | 501 |
| 3 | 447 | 58 | 505 | 10 | 10 | 1 | 21 | 526 |
| 計 | 10,770 | 868 | 11,638 | 124 | 235 | 64 | 423 | 12,061 |
| 前年 | 11,725 | 721 | 12,446 | 224 | 206 | 49 | 479 | 12,925 |

【借受】

| 月 | 国立国会 図書館 | 県内 | | | | 県外 | | | | | 合計 |
|----|-------------|-------|-----|-----------|-------|------|-----|----|-----------|----|-------|
| | | 市町村 | 大学 | 専門機関 等 | 小計 | 都道府県 | 市町村 | 大学 | 専門機関 等 | 小計 | |
| 4 | 1 | 168 | 3 | 0 | 171 | 3 | 3 | 3 | 4 | 13 | 185 |
| 5 | 0 | 167 | 8 | 0 | 175 | 1 | 1 | 0 | 2 | 4 | 179 |
| 6 | 0 | 196 | 2 | 0 | 198 | 1 | 0 | 1 | 4 | 6 | 204 |
| 7 | 0 | 174 | 15 | 0 | 189 | 4 | 2 | 2 | 2 | 10 | 199 |
| 8 | 0 | 258 | 6 | 0 | 264 | 6 | 0 | 2 | 3 | 11 | 275 |
| 9 | 0 | 194 | 11 | 0 | 205 | 0 | 0 | 0 | 0 | 0 | 205 |
| 10 | 0 | 191 | 13 | 0 | 204 | 0 | 3 | 0 | 0 | 3 | 207 |
| 11 | 3 | 180 | 16 | 0 | 196 | 3 | 0 | 2 | 0 | 5 | 204 |
| 12 | 1 | 110 | 10 | 0 | 120 | 6 | 1 | 2 | 4 | 13 | 134 |
| 1 | 0 | 232 | 23 | 0 | 255 | 2 | 4 | 1 | 6 | 13 | 268 |
| 2 | 0 | 178 | 25 | 0 | 203 | 1 | 0 | 2 | 5 | 8 | 211 |
| 3 | 1 | 226 | 21 | 0 | 247 | 1 | 0 | 2 | 6 | 9 | 257 |
| 計 | 6 | 2,274 | 153 | 0 | 2,427 | 28 | 14 | 17 | 36 | 95 | 2,528 |
| 前年 | 1 | 1,601 | 102 | 0 | 1,703 | 30 | 7 | 12 | 43 | 92 | 1,796 |

(2) 複写件数

| 月 | 依頼 | 受付 | 合計 |
|----|----|----|----|
| 4 | 6 | 1 | 7 |
| 5 | 3 | 0 | 3 |
| 6 | 0 | 2 | 2 |
| 7 | 2 | 0 | 2 |
| 8 | 3 | 2 | 5 |
| 9 | 4 | 1 | 5 |
| 10 | 3 | 2 | 5 |
| 11 | 9 | 1 | 10 |
| 12 | 1 | 0 | 1 |
| 1 | 4 | 2 | 6 |
| 2 | 0 | 1 | 1 |
| 3 | 3 | 3 | 6 |
| 計 | 38 | 15 | 53 |
| 前年 | 36 | 22 | 58 |

(3) 県内公共図書館等館別貸出冊数

| 館名 | 冊数 | 館名 | 冊数 | 館名 | 冊数 |
|------------------|-----|-----------------|-------|-----------------|--------|
| 奈良市立中央図書館 | 95 | 山添村立波多野公民館 | 25 | 上牧町立図書館 | 331 |
| 奈良市立西部図書館 | 279 | 平群町立図書館 | 3,060 | 王寺町立図書館 | 261 |
| 奈良市立北部図書館 | 276 | 三郷町立図書館 | 124 | 広陵町立図書館 | 80 |
| 奈良市立 月ヶ瀬公民館 | 0 | 斑鳩町立図書館 | 277 | 河合町立図書館 | 486 |
| 奈良市立 都祁交流センター | 0 | 安堵町図書室 | 114 | 吉野町中央公民館 | 1,648 |
| 大和高田市立図書館 | 164 | 川西町立図書館 | 80 | 大淀町立図書館 | 48 |
| 大和郡山市立図書館 | 184 | 三宅町中央公民館 | 12 | 下市町立図書館 | 110 |
| 天理市立図書館 | 32 | 田原本町立図書館 | 158 | 黒滝村中央公民館 | 0 |
| 橿原市立図書館 | 152 | 宇陀市立大宇陀図書館 | 0 | 天川村教育委員会 | 58 |
| 桜井市立図書館 | 141 | 宇陀市菟田野公民館 | 0 | 野迫川村教育委員会 | 0 |
| 五條市立図書館 | 134 | 宇陀市立中央図書館 | 380 | 十津川村教育委員会 | 2 |
| 御所市立図書館 | 245 | 宇陀市室生公民館 | 0 | 下北山村教育委員会 | 0 |
| 生駒市図書館 | 412 | 曾爾村役場内図書室 | 0 | 上北山村教育委員会 | 0 |
| 香芝市民図書館 | 228 | 御杖村 山村開発センター | 620 | 川上村立 かわかみ図書館 | 3 |
| 葛城市立新庄図書館 | 123 | 高取町リベルテホール | 6 | 東吉野村教育委員会 | 0 |
| 葛城市立當麻図書館 | 226 | 明日香村中央公民館 | 196 | 合 計 | 10,770 |

(4) 遠隔地返却冊数

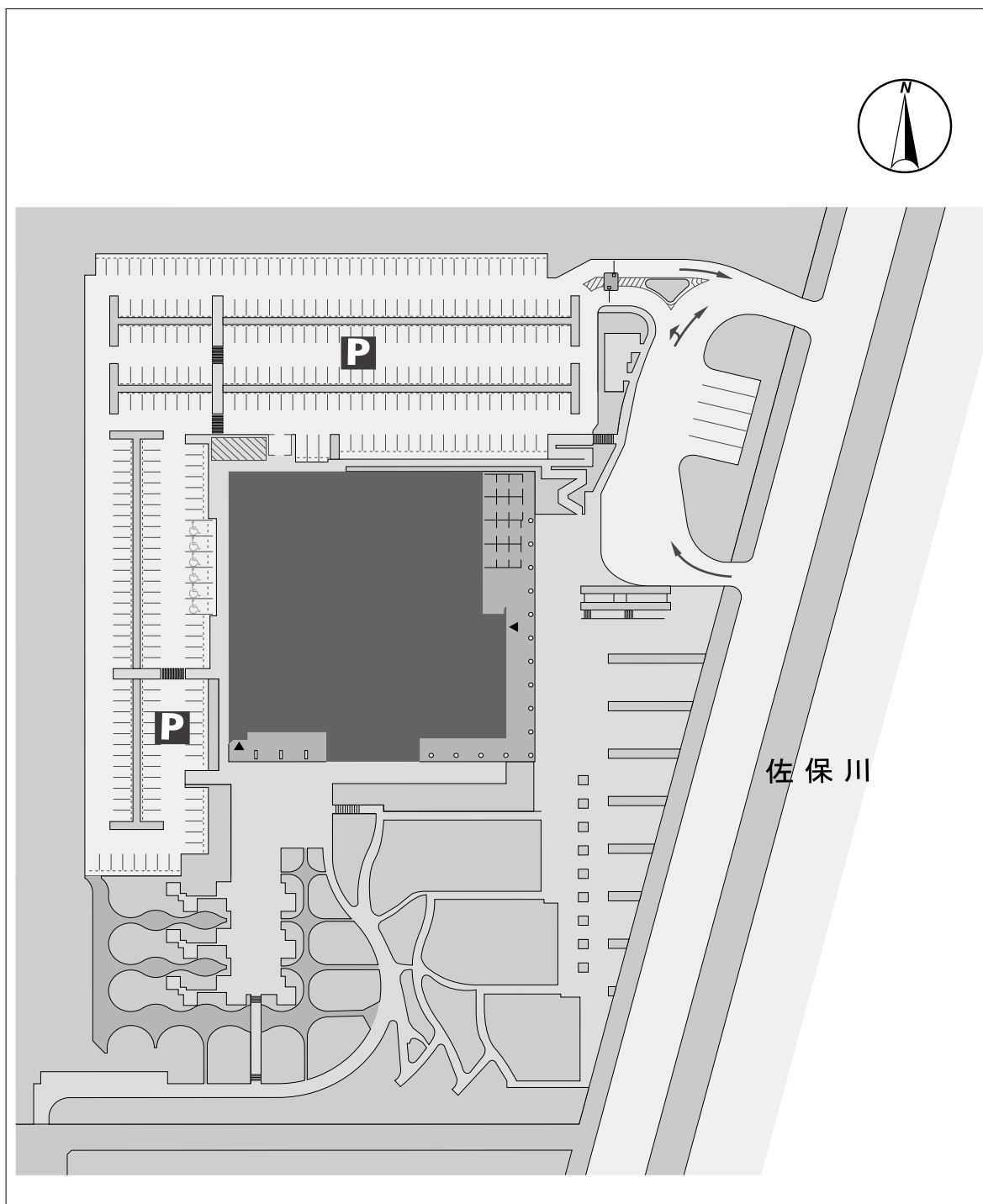
| 内 容 | 実 績 数 | (前年度) |
|----------|-------|-------|
| 実施機関数 | 54 | 54 |
| 返却冊数 | 7,694 | 7,220 |
| 当館への返却冊数 | 1,036 | 1,089 |

※ 実施機関（市町村 45 大学等 9）

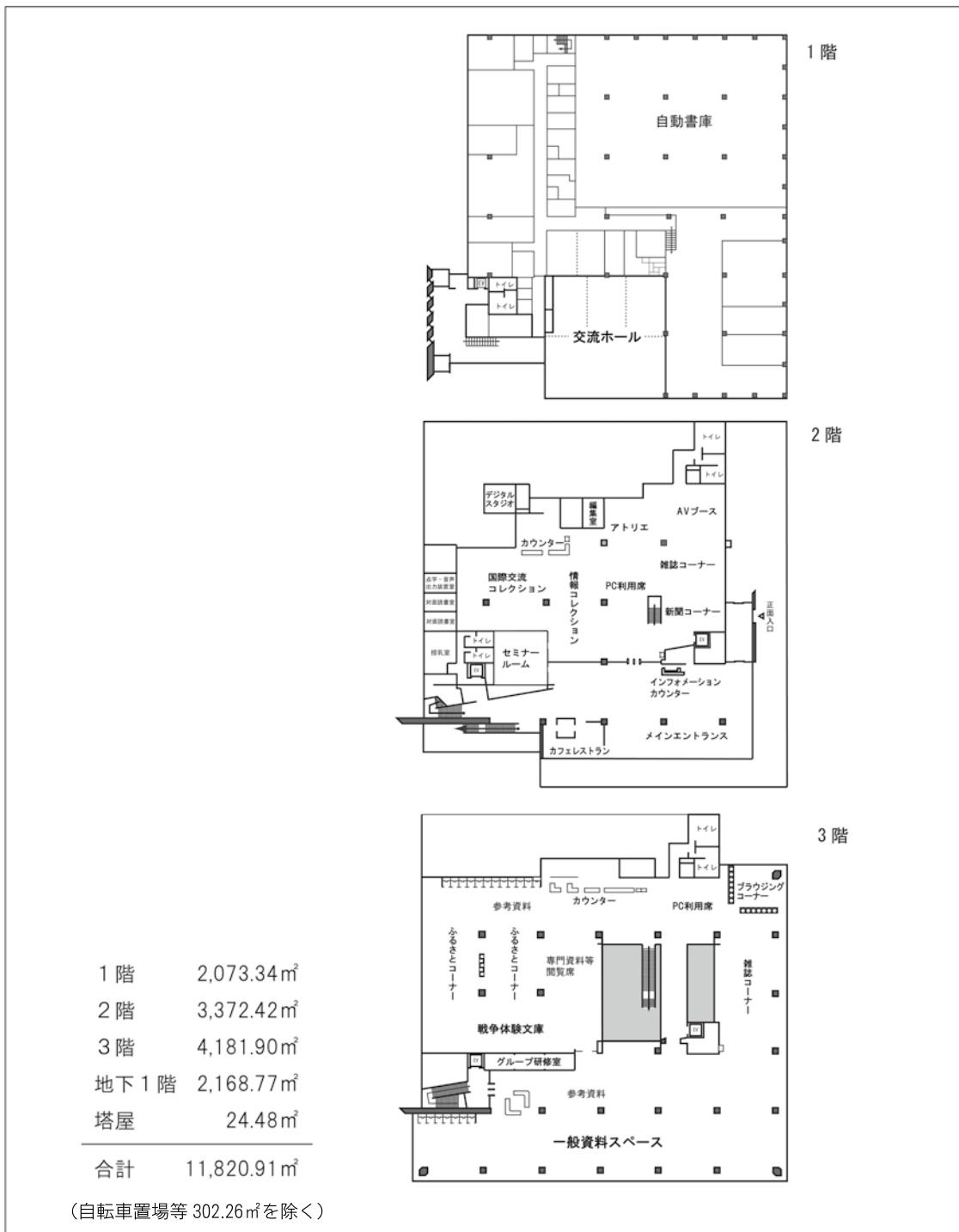
※ 一部の図書館の資料の返却を当館で受け付けている。

6. 施設・設備

- (1) 着 工 平成15年3月18日
- (2) 竣 工 平成17年3月31日
- (3) 敷地面積 31,638㎡
- (4) 建築構造 鉄骨鉄筋コンクリート造 地上3階地下1階
- (5) 建築面積 4,795.83㎡
- (6) 延床面積 12,123.17㎡
- (7) 配置図



| | | | |
|----------|------|-----------|--|
| (8) 各階面積 | 地下1階 | 2,168.77㎡ | 書庫、機械室 |
| | 1階 | 2,073.34㎡ | 交流ホール、館長室、事務室、書庫等 |
| | 2階 | 3,372.42㎡ | デジタルスタジオ、編集室（オーサリングルーム）、アトリエ、AVブース、新聞コーナー、雑誌コーナー、カフェレストラン、国際交流資料コレクション、情報資料コレクション、セミナールーム等 |
| | 3階 | 4,181.90㎡ | 一般資料スペース、ふるさとコーナー、戦争体験文庫、ブラウジングコーナー、グループ研修室等 |
| | 塔屋 | 24.48㎡ | |



7. 利用案内

(1) 開館時間

9:00～20:00

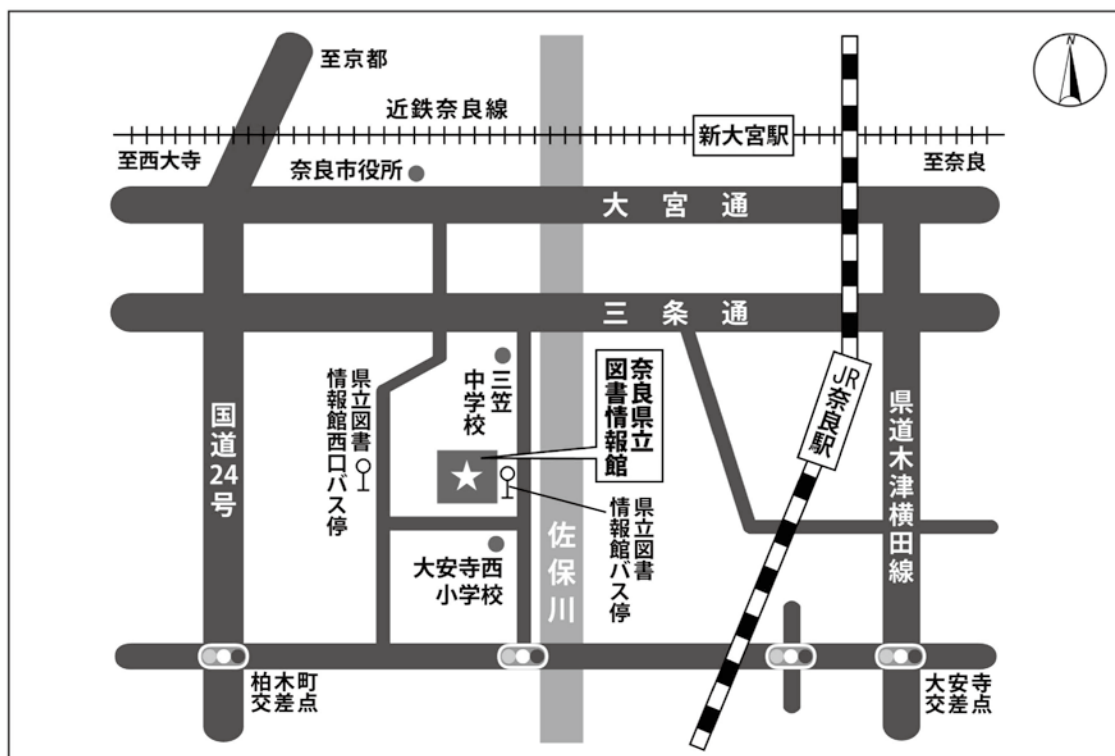
(2) 休館日

月曜日（祝日に当たるときは次の祝日でない日）

毎月末日（土、日、月曜に当たるときは、その前の平日）

年末年始

(3) 交通アクセス



(公共交通機関ご利用)

近鉄新大宮駅から約1500m、JR奈良駅から約1800m

【近鉄新大宮駅からバス】

四条大路南町行き「県立図書館西口」下車 徒歩5分（所要時間15分程度）

【近鉄奈良駅、JR奈良駅からバス】

県立図書館行き 終点「県立図書館」下車（所要時間20分程度）

(自家用車ご利用)

国道24号の柏木町交差点を東に折れ、1つ目の信号を左折し、約700m左側。

【駐車場】

普通車311台、身障者用6台

【駐車料金】

1時間まで無料、以後1時間ごとに100円

(4) 所在地等

所在地 〒630-8135 奈良市大安寺西1丁目1000番地

電話 0742-34-2111（代表）、0742-34-5514（貸出・返却）、0742-34-3366（レファレンス）

FAX 0742-34-2777

URL <http://www.library.pref.nara.jp>

8. 平成31年度奈良県内公共図書館・公民館図書室等一覧

令和元年5月1日現在

| | 館名 | 郵便番号 | 所在地 | 電話番号 | 館長名 | 定例休館日 |
|----|------------|----------|-----------------|--------------|--------|--|
| 1 | 奈良県立図書情報館 | 630-8135 | 奈良市大安寺西1丁目1000 | 0742-34-2111 | 千田 稔 | 月(祝・休日に当たるときはその次の平日)・月末(土,日,月曜,祝・休日に当たるときはその前の平日)・年末年始 |
| 2 | 奈良市立中央図書館 | 630-8362 | 奈良市東寺林町38 | 0742-26-6101 | 奥田 喜隆 | 月(祝日を除く)・年末年始 |
| 3 | 奈良市立西部図書館 | 631-0022 | 奈良市鶴舞西町1-21 | 0742-45-5669 | 神田 和幸 | 月(祝日を除く)・年末年始 |
| 4 | 奈良市立北部図書館 | 631-0805 | 奈良市右京1丁目1番地の4 | 0742-72-2291 | 北出 慎一 | 月(祝日を除く)・年末年始 |
| 5 | 大和高田市立図書館 | 635-0096 | 大和高田市西町1-45 | 0745-52-3424 | 秋丸 素子 | 月(祝日と重なる場合はその次の平日)・年末年始 |
| 6 | 大和郡山市立図書館 | 639-1160 | 大和郡山市北郡山町211-3 | 0743-55-6600 | 中野 靖治 | 火(祝日に当たるときはその翌日)・第1,3水・年末年始 |
| 7 | 天理市立図書館 | 632-0035 | 天理市守目堂町117 | 0743-63-0739 | 森田 三喜子 | 月・祝・第4金(祝日に当たるときはその前日)・年末年始 |
| 8 | 橿原市立図書館 | 634-0075 | 橿原市小房町11-5 | 0744-29-2121 | 奥村 美保 | 月(祝日に当たるときはその次の平日)・第3木(休日に当たるときはその次の平日)・年末年始 |
| 9 | 桜井市立図書館 | 633-0051 | 桜井市大字河西31 | 0744-44-2600 | 小室 茂夫 | 火・第2金・年末年始 |
| 10 | 五條市立図書館 | 637-0041 | 五條市本町1丁目1番5号 | 0747-22-4133 | 吉田 久美 | 水・年末年始 |
| 11 | 御所市立図書館 | 639-2200 | 御所市13 | 0745-65-2580 | 西本 仁紀子 | 月(祝・休日に当たるときはその次の平日)・月末・年末年始 |
| 12 | 生駒市図書館 | 630-0212 | 生駒市辻町238 | 0743-75-5000 | 西野 貴子 | 月(祝日に当たるときは開館)・第1金・年末年始 (図書室は水・土のみ開室) |
| 13 | 生駒市図書館北分館 | 630-0131 | 生駒市上町1543 | 0743-71-3332 | 平澤 佐千代 | 月(祝日に当たるときは開館)・第1金・年末年始 (図書室は水・土のみ開室) |
| 14 | 生駒市図書館南分館 | 630-0223 | 生駒市小瀬町18 | 0743-77-0005 | 錦 好見 | 月(祝日に当たるときは開館)・第1金・年末年始 (図書室は水・土のみ開室) |
| 15 | 香芝市民図書館 | 639-0243 | 香芝市藤山1丁目17-17 | 0745-77-1600 | 好川 雅章 | 月(祝日に当たるときはその次の平日)・第1木(祝日に当たるときは第2木)・年末年始 |
| 16 | 葛城市立新庄図書館 | 639-2137 | 葛城市南藤井70-1 | 0745-69-4646 | 吉村 賀央 | 火・第2,4水・月末(土,日,休館日に当たるときはその翌日)・年末年始 |
| 17 | 葛城市立當麻図書館 | 639-2164 | 葛城市長尾89-1 | 0745-48-6000 | 吉村 賀央 | 火・第2,4水・月末(土,日,休館日に当たるときはその翌日)・年末年始 |
| 18 | 山添村立波多野公民館 | 630-2343 | 山辺郡山添村春日1770 | 0743-85-0250 | 奥中 義美 | 週休2日(月曜日、第1・第3週の金曜日、第2・第4週の日曜日),年末年始 |
| 19 | 平群町立図書館 | 636-0936 | 生駒郡平群町福貴1037-2 | 0745-46-1120 | 林 勝之 | 水・祝・月末(土,日,休館日に当たるときは一番近い火)・年末年始 |
| 20 | 三郷町立図書館 | 636-0812 | 生駒郡三郷町勢野西1-4-4 | 0745-33-3030 | 酒田 昌和 | 水(祝日に当たるときはその次の平日)・第1月・年末年始 |
| 21 | 斑鳩町立図書館 | 636-0123 | 生駒郡斑鳩町興留10-6-43 | 0745-75-7733 | 竹口 万五市 | 火・祝・第2木・年末年始 |
| 22 | 安堵町図書室 | 639-1061 | 生駒郡安堵町東安堵853 | 0743-57-1600 | 楮山 素伸 | 火・木・日・祝・年末年始 |
| 23 | 川西町立図書館 | 636-0202 | 磯城郡川西町結崎32-1 | 0745-44-2212 | 深澤 達彦 | 月(祝・休日に当たるときはその次の平日)・祝・第2水・年末年始 |

| | 館名 | 郵便番号 | 所在地 | 電話番号 | 館長名 | 定例休館日 |
|----|------------------------|----------|------------------|--------------|--------|--|
| 24 | 三宅町中央公民館 | 636-0213 | 磯城郡三宅町伴堂689 | 0745-44-2210 | 吉村 豊 | 月・祝・年末年始 |
| 25 | 田原本町立図書館 | 636-0247 | 磯城郡田原本町阪手233-1 | 0744-32-0262 | 岡本 達史 | 月(祝・休日に当たるときはその次の平日)・第2金・年末年始 |
| 26 | 宇陀市立中央図書館 | 633-0253 | 宇陀市榛原萩原2610-1 | 0745-82-4749 | 木下 圭子 | 火(祝日に当たる時はその翌日)・祝・年末年始 |
| 27 | 宇陀市立大宇陀図書館 | 633-2164 | 宇陀市大宇陀拾生876 | 0745-83-0976 | 木下 圭子 | 火(祝日に当たる時はその翌日)・祝・年末年始 |
| 28 | 曾爾村役場内図書室 | 633-1212 | 宇陀郡曾爾村大字今井495-1 | 0745-94-2104 | 尾上 清男 | 日・祝日・年末年始 |
| 29 | 御杖村教育委員会 (山村開発センター) | 633-1302 | 宇陀郡御杖村大字菅野368 | 0745-95-2004 | 丸山 栄 | 年末年始 |
| 30 | 高取町リベルテホール図書室 | 635-0154 | 高市郡高取町大字観覚寺1023 | 0744-52-3715 | 安田 光治 | 月・祝・月末・年末年始 |
| 31 | 明日香村中央公民館図書室 | 634-0141 | 高市郡明日香村大字川原91-3 | 0744-54-4430 | 田中 祐二 | 祝・年末年始 |
| 32 | 上牧町立図書館 | 639-0214 | 北葛城郡上牧町上牧3241 | 0745-78-9903 | 塩野 哲也 | 月(祝・休日に当たるときはその次の平日)・月末・年末年始 |
| 33 | 王寺町立図書館 | 636-0002 | 北葛城郡王寺町王寺2丁目1-18 | 0745-73-3398 | 片岡 篤 | 月(祝・休日に当たるときはその次の平日)・月末(土・日・祝・月を除く)・年末年始 |
| 34 | 広陵町立図書館 | 635-0823 | 北葛城郡広陵町大字三吉396-1 | 0745-55-4946 | 尾藤 肇子 | 月(祝・休日に当たるときはその次の平日)・第2金・年末年始 |
| 35 | 河合町立図書館 | 636-0071 | 北葛城郡河合町高塚台1丁目8-3 | 0745-32-8605 | 小槻 公男 | 月(祝・休日に当たるときはその翌日) ・月末・年末年始 |
| 36 | 吉野町中央公民館(図書室) | 639-3111 | 吉野郡吉野町上市133 | 0746-32-5268 | 鍋谷 英昭 | 日、祝日の水、年末年始 (図書室は水・土のみ開室) |
| 37 | 大淀町立図書館 | 638-0812 | 吉野郡大淀町桧垣本2090 | 0747-54-2120 | 坂口 佳寿大 | 火・祝・月末・年末年始 |
| 38 | 下市町立図書館 | 638-0041 | 吉野郡下市町下市3071 | 0747-52-1711 | 津田 幸典 | 火・水・第2金・年末年始 |
| 39 | 黒滝村教育委員会 | 638-0243 | 吉野郡黒滝村大字堂原157 | 0747-62-2314 | 水口 善造 | 土・日・祝・年末年始 |
| 40 | 天川村教育委員会 | 638-0392 | 吉野郡天川村沢谷60 | 0747-63-0321 | 大西 孝則 | 土・日・祝・年末年始 |
| 41 | 野迫川村教育委員会 | 648-0392 | 吉野郡野迫川村大字北股84 | 0747-37-2101 | 中迫 喜昭 | 土・日・祝・年末年始 |
| 42 | 十津川村教育委員会 のら文庫 | 637-1333 | 吉野郡十津川村小原225-1 | 0746-62-0067 | 榊井 恒好 | 土・日・祝・年末年始 |
| 43 | 下北山村教育委員会 | 639-3803 | 吉野郡下北山村寺垣内983 | 07468-6-0901 | 松田 洋一 | 土・日・祝・年末年始 |
| 44 | 上北山村教育委員会 | 639-3701 | 吉野郡上北山村大字河合107 | 07468-2-0066 | 中垣内 壽美 | 土・日・祝・年末年始 |
| 45 | 川上村立図書館 | 639-3553 | 吉野郡川上村迫1374-2 | 0746-52-0144 | 弓場 盛正 | 月・翌祝日(祝日に当たるときはその次の平日)・月末・年末年始 |
| 46 | 東吉野村教育委員会 | 633-2492 | 吉野郡東吉野村大字小川99 | 0746-42-0441 | 峠 隆司 | 土・日・祝・年末年始 |
| 47 | 奈良県視覚障害者福祉センター | 634-0061 | 橿原市大久保町320-11 | 0744-29-0123 | 村井 裕司 | 土・日・祝・年末年始 |

※ 休館日 他に図書点検等臨時休館あり

要 覧 2019

(平成 30 年度図書館情報館年報)

発 行 令和元年 8 月

発行人 千 田 稔

発行所 奈良県立図書館情報館
〒630-8135 奈良市大安寺西1丁目 1000 番地
TEL. 0742-34-2111

