

# Information 2022

イベントの詳細な内容や予約については、必ずホームページをご覧ください。



## 【学校説明会】※予約制

● 一般 ※①～⑥は同内容

春①5月21日(金)ナイト 秋③ 9月24日(金)ナイト  
 春②5月22日(土) 秋④10月 2日(土)  
 秋①9月11日(土) 秋⑤10月 9日(土)  
 秋②9月18日(土) 秋⑥10月22日(金)ナイト

● 海外帰国生

8月 7日(土)

● Webライブ配信

一般春 5月29日(土)[Zoom]  
 帰国生 7月12日(月)[Zoom]  
 一般秋 9月25日(土)[Zoom]

## 【入試模擬体験講座】※予約制

「合科型論述チャレンジ」「英語チャレンジ」

①11月 7日(日) ③1月15日(土)  
 ②12月19日(日)

## 【入試問題説明動画配信】※予約制・6年生対象

● 帰国生入試(11月)

10月9日(土)配信

● 一般入試(2月)

11月6日(土)配信

## 【オープンキャンパス】※予約制

夏 7月18日(日)

春 3月20日(日)

## 【共立祭】(文化祭)

10月16日(土)・17日(日)

## 【学校施設見学会】

11月21日(日)

## 【2022年度一般入試日程】

試験名	2/1入試	2/2入試	2/3午後入試	
入学試験	4科型	4科型	英語4技能+算数	合科型論述+算数
入学試験日	2月1日(火)	2月2日(水)	2月3日(木)午後	2月3日(木)午後

※2/1入試・2/2入試の入学手続き日は2月4日(金)

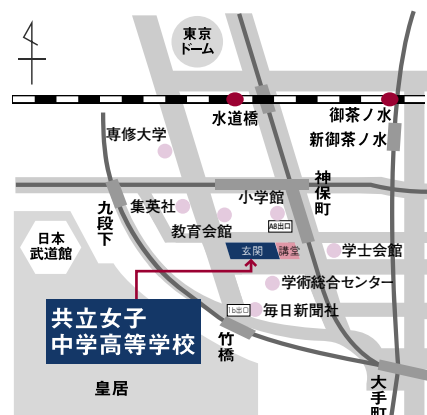
※2/3午後入試の手続き日は、①2月5日(土)・②2月10日(木)

## 【2022年度帰国生入試日程】

入学試験	英or国+算
入学試験日	11月28日(日)

※入学手続き日は

①11月29日(月)・11月30日(火)  
 ②2月4日(金)



神保町駅:徒歩3分 竹橋駅:徒歩5分  
 御茶ノ水駅:徒歩15分

## 共立フェイスブックページ



最新のイベント情報・入試情報、  
 日々の生徒の様子をほぼ毎日更新  
 しています。ぜひ、ご登録下さい!



Kyoritsu Girls' Junior & Senior HighSchool

# 共立女子中学高等学校

〒101-8433 東京都千代田区一ツ橋2-2-1

TEL(03)3237-2744 FAX(03)3237-2782

E-mail chukou@kyoritsu-wu.ac.jp https://www.kyoritsu-wu.ac.jp/chukou/

# Kyoritsu

Girls' Junior & Senior HighSchool  
 School Guidebook 2022



# 共立女子中学高等学校

Tradition&Creativity  
 Since1886





Winter Style  
for  
Junior High School

Summer Style  
for  
Junior High School

Summer Style  
for  
Junior High School

Summer Style  
for  
High School

Winter Style  
for  
High School

## Other Items



セーター  
白・紺 (オプション)

ベスト(高校・オプション)

ポロシャツ  
(宿泊行事用)



体操着・  
ハーフパンツ



ジャージ



コート  
(オプション)



カバン



リュック  
(大中小それぞれに黒と紺があります)



サブバック(小)



iPad



運動靴  
(上履き)



ダンスシューズ

# School Uniform

制服・グッズ

1人1台タブレットの導入により、使いやすいリュックサックが仲間入り。カバンとリュックは好きな方でOKです。

### 中学冬服

- ・濃紺セーラー上下
- ・指定白ソックス(三つ折)

鳩の袖章が付いた伝統のセーラー服。タスマニアウール100%の濃紺にフェザーホワイトのネクタイという清楚でオーソドックスな姿からは気品が感じられます。

### 中学夏服

- ・白セーラー(半袖・長袖)
- ・濃紺スカート
- ・指定白ソックス(三つ折)

在校生に人気の、白地にウルトラマリンブルーのネクタイが爽やかな夏服。スカートは汗でべとつかないサロペットベスト付き。肌寒い日用に長袖もあります。

### 高校夏服

- ・夏用ブラウス(パープルピンク)
- ・濃紺スカート(無地・チェック)
- ・指定紺ハイソックス
- ・紺ショートソックス(オプション)

冬服と同じ色の半袖ブラウスに紺のプリーツスカートがすっきりとした印象。白のニットベストはちょっと寒いときに便利。かわいらしさのあるチェックのオプションスカートは「日によって気分を変えられるように」と桂由美さんのご意見から生まれたものです。

### 高校冬服

- ・長袖ブラウス(パープルピンク)
- ・濃紺ブレザー・スカート
- ・指定紺ハイソックス

上品で知的な印象のブレザーとプリーツスカートの組み合わせ。薄いパープルピンクのブラウスに「ユミブルー」のラメ入りネクタイがおしゃれ。

2018年度から高校制服は同窓会会長  
桂 由美さん(P27参照)のデザインです♪

## Symbol 共立のシンボル



### 袖章

共立と言えば「鳩の袖章」。平和の象徴でもあり、学園発展の功労者・鳩山薫先生にちなんだもの。



### 鳩のシンボル

アルファベット筆記体のkyoritsuの8文字で描いた鳩のシンボルは美術科の上田教諭によるデザイン。高校新制服のボタンなどに使用されています。



### 学年章

中学校歌にも歌われ、玄関脇に植えられている沈丁花をデザインしたもので、1年が赤、2年が緑、3年が青です。





施設案内

Guide of facilities

# Our Campus

学校を訪れた方々の感想として多いのが、「外から見るより広いのですね」です。確かに正門側からは校庭や体育館も見えませんし、奥行きもわかりません。クラスルーム以外の特別教室は音楽室3室、実験室4室、美術室3室、被服室3室、コンピューター室2室など計20室。少人数授業や習熟度授業などで使うセミナールームが13室。保健室は2室で専任養護教諭3名体制、カウンセラーのいるカウンセリングルームもあります。

中高校外には、専用図書室や体育館、瑞香庵、そして卒業生が共立の象徴として真っ先に挙げる「共立講堂」。式典はもちろんのこと、映画会、音楽・演劇鑑賞・文化祭の舞台発表など様々なことで使用する文化の殿堂です。約1800人が見守る中、舞台上立つのは得がたい経験と素晴らしい思い出になります。

### 屋外



### 別館 (4号館)



### 瑞香庵

礼法の授業や茶道部・能楽部・古典文化部の活動で使われている和室です。ここに入ると気持ちが引き締まるという意見が多数。ちなみに瑞香とは校歌にも歌われる沈丁花の漢名です。

### ★中高校舎 (1号館)



### 図書室

中高専用の図書室は蔵書が約8万冊。中学生に人気の「青い鳥文庫」は全冊揃っています。小説に限らず、料理のレシピ本から忍者の本まで(!)共立生の興味に合わせて多種多様なジャンルの本が並びます。図書委員も「図書だより」、本の企画展示、ポスター掲示など、少しでも新しい本との出会いがあるよう頑張っています。「国語表現」の授業内では本に加えて電子黒板や可動式机も活用して、様々な取り組みをしています。

### 体育施設

都心の限られた敷地ですが、屋外施設の校庭、屋内施設の大体育室、小体育室、体育館の4ヶ所があり、それぞれ体育の授業や部活動に利用されています。

### 共立講堂

1938年の竣工で、東京タワーや大隈講堂の設計者でもある内藤多仲博士の作品。当時は日比谷公会堂と並ぶ大講堂として知られ、戦後もクラシックからロックまで幅広いコンサートや、様々な文化行事で使用されていました。2016年に照明設備を取り替え、座席も新しくして、以前よりゆったりしたものになりました。



### 中高専用食堂 Foo Zoo

絵本がモチーフのかわいい食堂です。日替わりランチと焼きたてパンが人気。中1から利用できます。放課後は季節のスイーツが大人気。



### エントランスホール・オープンスペース

各階に設けられた、教室とは違った雰囲気のリラックスできる場所です。生徒同士の交流や自習、先生への質問など思い思いの使い方をしています。



### コンピューター室

コンピューター室は2室あり、1室にはMacが1人1台とサブディスプレイが2人に1台設置されています。生徒はipadで作成した美術作品を無線でMacに送り、続きの作業をするなど、工夫をして仕上げています。







本質的で深い学び

Kyoritsu Girls' Junior & Senior High School Educational Point 01

# 輝く知性

本質を見据えた、深みのある授業が、  
人生を大きく実らせる原動力になっていきます。

## Feature

共立で大切にしている  
4つの力

### 「考える力」と「解く力」

蓄えた知識(情報)を土台にして、現象や事象を考え、そこで構築された意見を他者に伝えていくこと。さらには課題を見出し、解決策を描き出していくこと。共立はAI時代に、人が「考える」「解く」意味を問い続けます。

## 前半4年間で培った 本物の学力をもとに、夢の実現へ



6年間で大きく学力を伸ばし、夢を実現するためには、二つの事が重要となってきます。まず一つは基礎力。共立では、6年間の前半4年間で土台作りと定め、基礎的事項について多様な角度から学ぶことにより、深い理解への到達を促すとともに、必要な時に活用できる生きた知識としての定着を図っていきます。

もう一つが学習に対する主体性。主体性を引き出すためには、それぞれの学習に対する興味を育て、同時に、自らの将来像を具体的に描いていくことが重要です。

共立では、自己発見・自己啓発のための様々なプログラムや日常の指導を通して、将来へのビジョンを大きく膨らませ、後半2年間での飛躍につながるよう心がけています。

## 文具のようにiPadを使いこなす共立生

入学と同時に生徒は1人1台iPadを所持します。校内にWiFi環境があり、日々の連絡が先生から届いたり、辞書や動画授業などを閲覧したり。中にはデジタルアートを作成したり、部活動で振付を録画して覚えたり、思いもよらない創造的な活動にも使われています。各教室の電子黒板とも無線でつながり、プレゼンテーションにも活用されます。







多彩な学校行事や  
実技系授業で育まれる  
みずみずしい感性

Kyoritsu Girls' Junior & Senior High School Educational Point 02

# 潤いある心

多彩な授業や特色のある実技系授業が、  
豊かな感性や潤いある心を育みます。



Tradition&Creativity  
Kyoritsu Girls' Junior & Senior High School  
[ 6-year course ]



## 表現する楽しさ、 創造する楽しさ、鑑賞する楽しさ

急速にAIが発達する現代社会では、固定化された知識だけでは通用しません。知識を柔軟に活用し、豊かな創造力があらゆる分野において求められています。

共立の美術や音楽では、まず絵画や名曲を鑑賞する楽しさを伝え、創造する楽しさへとつなげていきます。

また、体育のダンスでは身体技能や感性を磨き、テーマ決めから音楽構成まで含めて創作活動を行います。家庭科では被服や調理など身近な生活の中で工夫する力・創造する力を育てています。

## 隠れた可能性の発見

共立の学校生活のあらゆるシーンには、真剣でキラキラした生徒たちの眼差しを見つけることができます。

主体的に一生懸命とりくむことにより、自分の中に隠されていた新しい可能性を発見したり、人間的成長につながる多様な体験を積み重ねているからこそその輝きなのでしょう。







心遣いや所作  
周囲への細やかな

Kyoritsu Girls' Junior & Senior High School Educational Point 03

# 薫る気品

グローバル社会では、日本文化を深く知り、  
他者とのコミュニケーションを円滑に行える力が求められています。

## Feature

共立で大切にしている  
4つの力  
「関わる力」

共立の特長の一つである礼法・マナー教育には、他者を尊び他者の気持ちを慮る心を育む事が根底に置かれています。人と人との良い関係を創り上げるためには、相互に思いやる豊かな心とともに、その心を適切に伝え合う形を身につけておくことも大切なのです。



Tradition&Creativity  
Kyoritsu Girls' Junior & Senior High School  
[ 6-year course ]



## 共立生の立ち居振る舞いは、 社会から高い評価

共立では、中1～高2までの5年間に渡り、基本動作や日常生活に付随する礼儀・マナーを指導し、気品ある女性としての素養を身につけていくことを目指しています。この授業のありがたさは社会に出て真っ先に実感されるはずで、「社会人になってから本当に役立った」と、多くの卒業生から感謝の声が寄せられています。

## 華道講座

課外講座の1つとして設けられている華道講座は部活動と兼部可能なため、運動部と掛け持ちで受講している生徒も少なくありません。

小原流、古流、草月流、池坊の4流派から選択することができ、それぞれの講師から教わります。6年間続ければかなりの腕前になるため、お花の活け込みはお嬢様に任せているというご家庭も多いようです。

近年は土曜日に保護者向けの入門講座も開講しています。



小原流



古流



草月流



池坊







多様なプログラムから  
身につく語学力

Kyoritsu Girls' Junior & Senior High School Educational Point 04

# 翔ばたく力

様々な価値観や立場の人と接するグローバル社会で活躍する卒業生。  
その基盤には、他者とのコミュニケーションを大切にしたグローバル教育があります。

## Feature

### 多様な留学プログラム

選べる留学・語学研修プログラム  
(6ヶ国9都市)

- カナダでのロングターム留学(高1)
- ニュージーランド女子校での  
ショートターム留学(高1)
- カナダ夏季研修(中2～高2)
- ニュージーランド夏季研修(中2～高2)
- オーストラリア春季研修(中3・高1)
- シンガポール春季研修(中2・中3)
- 韓国春季研修(中1～中3)
- イギリス春季研修(高1・高2)



Tradition&Creativity  
Kyoritsu Girls' Junior & Senior High School  
[ 6-year course ]



## Message from Teacher

We welcome all of you to Kyoritsu Girls' Jr. High School and the Language Square. We are looking forward to meeting each and every one of you to explore the wonderful world around us through English. Hope to see you soon!



専任のロス先生とウェンディー先生

皆さん、共立女子中学校、そしてランゲージスクエアへようこそ！私たちネイティブスピーカーは、英語を通して私たちの周りにある素晴らしい世界へ冒険に出かけようとしている皆さん、あなたたち一人ひとりに出会えることを楽しみにしています。近いうちにお会いしましょう！







個性を伸ばし  
サポートする  
進路指導プログラム

Kyoritsu Girls' Junior & Senior High School Educational Point 05

# 強い意志

生徒の数だけ道があります。

それぞれの目標や夢に向かって、ひたむきに努力するのが共立生です。

### Feature

共立で大切にしている  
4つの力

## 「動く力」

夢を描いて一步を踏み出す時、それがどんなに高い目標であっても、その決断を笑う教員は、本校には一人もいません。共立では考えて終わりではなく、行動することまでサポートしています。実際に動き出してみないと見えてこないことも多いものです。

## 生徒の希望をかなえる指導

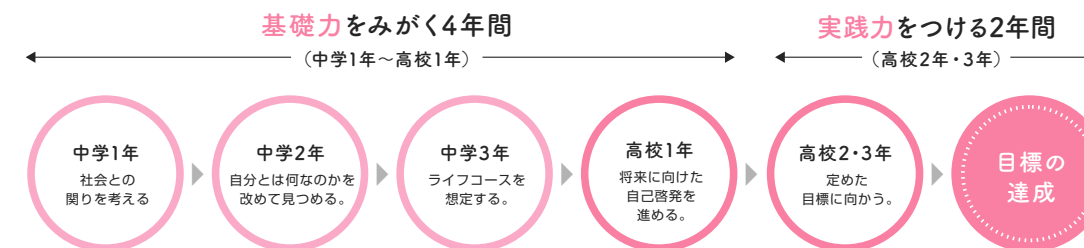
本校では、偏差値のみで受験校を選ぶことなく、将来まで見据えて、さまざまな角度からサポートしています。その結果として、外部大学を目指す生徒も多く、国公立・私大医学部医学科・難関5私大・GMARCHに進学する生徒は約40%になります。なお、共立女子大学へ進学する生徒は15%前後です。

2021年度 大学入試合格実績(一部抜粋・現役生315名)

北海道大学	1	早稲田大学	32	立教大学	52
東京工業大学	4	慶應義塾大学	13	中央大学	19①
一橋大学	1	上智大学	16①	法政大学	27
東北大学	1	国際基督教大学(ICU)	3	津田塾大学	8
群馬大学(医)	1	東京理科大学	34②	東京女子大学	31②
東京外国語大学	2	学習院大学	12	日本女子大学	41
横浜国立大学	1	明治大学	35	昭和女子大学	10
東京都立大学	1	青山学院大学	19	芝浦工業大学	10
東京学芸大学	1	多摩美術大学	7①	東京農業大学	5
東京農工大学	2	武蔵野美術大学	6①	東邦大学	18③
千葉大学	3				
山形大学	1				
電気通信大学	1①				

数字は現役生+過年度生(○囲みの数字は過年度生数)  
詳しい大学進学実績については、別冊 資料篇 P17・18をご参照ください。

### キャリア教育・進路指導プログラム







私は陸上部に所属し、仲間と共に都大会に出場したり、体育行事運営委員会で体育祭を支える立場から盛り上げたりと、女子校ならではの明るく賑やかな環境の中で、毎日忙しく充実した日々を送りました。勉強だけでなく、多彩な学校行事のおかげで、多方面において成長ができたと感じます。高1の時に3ヶ月間ニュージーランドへ留学したことは、語学力を鍛える活力となりました。共立で得たたくさんの経験と財産は、人としての土台を築き、今の私を勇気づけています。共立は、一生付き合える友達や自分の個性、将来の夢を見つけることができる場所です。

果敢にチャレンジした6年間



福満 愛可  
青山学院大学 経営学部

視野を広げてくれた共立



共立での経験は私の視野を大きく広げてくれました。礼法の授業では、丁寧な所作が相手への思いやりにつながることを学びました。中高6年間継続した、華道講座小原流では、花を生ける奥深い世界を感じることができ、講座の時間が毎回楽しみでした。また、高校の時に所属した模擬国連クラブでは複数の国際問題が本質的には互いに関係しあっていることに気づき、その根本的な解決には様々な知識が必要だと実感しました。これからは共立で学んだ知識と経験をもとに、国際問題を多角的な視野で捉え、解決に導けるように学びを深めていきたいです。

高原 茉亜子  
早稲田大学 政治経済学部

## Voices 大学合格者の声

充実した6年間で得たことを翼に、飛び立つ高3生の声です。

私は6年間をすごして、励まし助け合える人、心温まる言葉をかけてくれる人、正直になれる人など、様々なタイプのかげがえのない友人と出会うことができました。共立で出会った友人とは卒業後もずっと付き合っていくと思います。また吹奏楽部では、自分と向き合い、技術面では日々上達することが出来ました。さらに先輩、後輩と関わることで自分の言動を考えるきっかけとなり、心の面でも大きく成長することが出来ました。私はこのような学校生活を送ることができた共立にとっても感謝しています。

なんでも言い合える仲間との出会い



大滝 梨奈  
東京工業大学 理学部

幅広い経験から得た精神力



校内の暖かな雰囲気、生徒の明るさ、先生方の優しさに惹かれ共立に入学し、沢山のかけがえのない経験をしました。部活動では中学バトン部で全国大会出場を果たし、目標に向かって努力し続ける力と仲間の大切さを学びました。高校の山岳部では体力の他に精神力も鍛えられ一段と成長できたように思います。こうした学校生活での経験から学んだことは、思いもよらないところで生きてくることがあります。それほどに共立での日々は実りあるもので、素晴らしいものだったと実感しています。中高での経験を忘れず、これからも夢に向かって励んでいきます。

馬 映竹  
群馬大学 医学部



School life  
and  
educational activities

## Expressions of Kyoritsu 学校生活と教育活動

共立生の特長は、何にでも全力で取り組むこと。  
笑ったり泣いたり、毎日大忙しの6年間は、  
一生の宝物です。





Time Schedule

- 8:05 予鈴
- 8:15 ホームルーム
- 8:35 1時限
- 9:35 2時限
- 10:35 3時限
- 11:35 4時限
- 12:25 昼休み
- 13:15 5時限
- 14:15 6時限
- 15:10 終礼・掃除
- 15:45 部活動
- 17:45 完全下校

School life and educational activities  
Expressions of Kyoritsu  
**A Day of Kyoritsu**  
授業の始まりは“ごきげんよう”  
[ 共立の一日 ]

🕒 8:05

予鈴・ホームルーム

駅から学校までの短い道のりでも、何人もの友だちと出会い、おしゃべりに花が咲きます。靴を履き替えて教室に入ると、それぞれが思い思いの時間を過ごします。チャイムが鳴るとホームルームの始まり。連絡やアドバイスを、委員や係生徒からの報告などが終わって時間が余ると、先生からの楽しいお話です。学年によっては小テストや朝読書の曜日も設定されています。



🕒 13:15

午後の授業

楽しい昼休みが終わると、気持ちを切り替えて午後の授業に。今日は家庭科のパジャマ作り。自分で選んだ柄の布を使うので、それぞれ個性が出ます。「服って、こんなふうにできてるのかぁ」といった驚きや、友だちとの協力など様々な学びがあります。



🕒 8:35

午前の授業

ホームルーム後、10分の休憩を挟んで授業の始まり。今日は音楽室で、初めてのウクレレなので楽しみ。2時間目の英語は中1から少人数クラスです。小学校時代にあまり英語を習ったことがなくても大丈夫。基本から丁寧に教えてくれます。



🕒 15:45

放課後

お掃除が終わると部活動の始まりです。先輩後輩の仲が良く、和気あいあいとした雰囲気の方が多いのが特長です。部活動のない日は図書室で本を読んだり、食堂でスイーツを前にブチ女子会など思い思いに過ごしていると、あっという間に下校時刻の17:45。明日会うのを楽しみに、駅へと向かいます。

1日共立生になろう!

オープンキャンパス紹介動画はこちらから



🕒 12:25

昼休み

共立生のアンケートで人気ナンバーワンの昼休み。まずはみんなでお弁当です。中1から利用できる中高専用食堂「Foo Zoo」もあり、日替わりのお弁当やパンも販売しています。





School life and educational activities

Expressions of Kyoritsu

# School Events

[学校行事]



**[中1 校外オリエンテーション]**  
 明るい戸外で「関わる力」を育む  
 中1の4月下旬に行われる校外オリエンテーションは、葛西臨海公園へ行きます。散策やドッジボール、大縄跳びなどを楽しむ中で、クラスメイトとすっきり打ちとけます。



**[入学式]** 心輝く魅力的な女性に  
 共立の学校生活の始まりは共立講堂の入学式から。新しい制服に身を包み、期待と不安を抱きながら緊張の面持ちで厳かな式典に臨みます。



**[中3・高2 修学旅行]** 教科学習の充実とさまざまな思い出  
 中3の関西への旅行では、各教科の事前学習を深め、集団行動の理解を図ります。高2では九州に行き、観光地だけでなく、被爆地も巡ることで、たくさんの学びや思い出を友達と共有することができます。



**[中学 イングリッシュシャワー]** 校内ブチ留学  
 長期休暇に希望者対象で実施されるイングリッシュシャワーは、英語圏各国の先生から発音の特訓・自己紹介の要領・質問のしかた・会話の進め方のコツなどをゲームやDVD視聴を交えながら、楽しく教わる人気企画です。



**[中1～高2 選べる海外研修]** 英語力を磨き視野を広げる  
 長期休暇に設定されている海外研修は6ヶ国9都市。中1から高2まで、自分の興味やスキルに合わせて選ぶことができます。英語を学ぶだけでなく、学生寮やホームステイでの交流も貴重な経験となります。



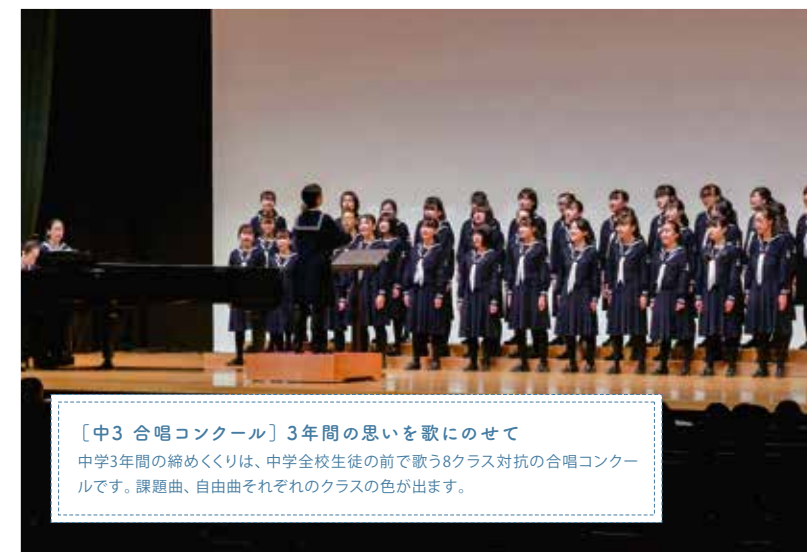
Tradition & Creativity  
 Kyoritsu Girls' Junior & Senior High School  
 [6-year course]

共立の学校行事の  
 最大の特長は、  
 行事それぞれが深い意図を持ち、  
 教育上の重要な位置づけを持っていること。  
 体験を経験に昇華する濃厚な時間です。

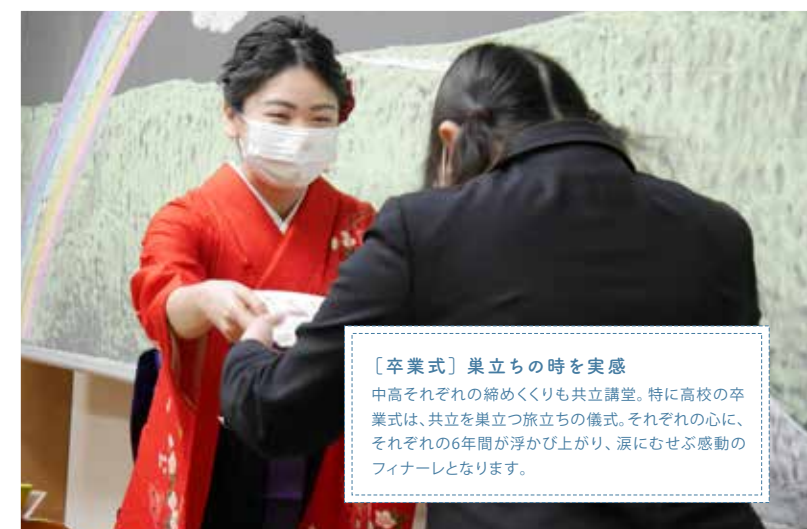
- 4 April**
  - 入学式
  - 校外オリエンテーション(中1、葛西臨海公園)
- 5 May**
  - 新入生歓迎会(中)
  - 定期試験(中高)
  - スポーツ大会(中)
- 6 June**
  - 宿泊研修(中2)
  - 保護者面談(中1)
  - 映画会(中)
  - 東京グローバルゲートウェイ研修(高1)
  - 修学旅行(中3、関西・高2、九州)
- 7 July**
  - 定期試験(中高)
  - 研修旅行(中1、蓼科)
  - 夏季講座(中高)
  - 芸術鑑賞講座(高)
- 8 August**
  - イングリッシュシャワー(中2)
  - 海外研修(高、カナダ・ニュージーランド)
  - 夏季講座(高)
- 9 September**
  - 運動会(中)・体育祭(高)
- 10 October**
  - 読書感想文コンクール・講演会(中)
  - 共立祭(中高)
  - 定期試験(中高)
- 11 November**
  - 海外帰国生入学試験
  - 保護者面談(中高)
- 12 December**
  - 定期試験(中高)
  - 芸術鑑賞会(中)
  - イングリッシュシャワー(中1)
  - 冬季講習(中高)
  - マスターコンサート(高)
  - 卒業生懇談会(高1)
- 1 January**
  - スキー・スノボ教室(高、長野湯の丸高原)
  - ニュージーランド ターム留学(高1)
- 2 February**
  - 中学入学試験
  - 合唱コンクール(中3)
  - 創作ダンス発表会(高1)
- 3 March**
  - 定期試験
  - 高3生によるガイダンス(中3・高1・2)
  - 映画会/歓送会(中高)
  - イングリッシュシャワー(中2・3)
  - 4ヶ国語学研修(中高)
  - 冬季体育行事(高)
  - 卒業式
  - 春季講習



**[中学 運動会][高校 体育祭]**  
 青空の下、全力で競技・演技  
 中学運動会は、クラス対抗競技を中心に元気いっぱい駆け回ります。高校体育祭はダンスが花形。特に高3「荒城の月」は共立の伝統というべき、6年間の締めくくりです。



**[中3 合唱コンクール]** 3年間の思いを歌にのせて  
 中学3年間の締めくくりは、中学全校生徒の前で歌う8クラス対抗の合唱コンクールです。課題曲、自由曲それぞれのクラスの色が出ます。



**[卒業式]** 巣立ちの時を実感  
 中高それぞれの締めくくりも共立講堂。特に高校の卒業式は、共立を巣立つ旅立ちの儀式。それぞれの心に、それぞれの6年が浮かび上がり、涙にむせぶ感動のフィナーレとなります。



生徒が主役の共立祭！  
やり遂げる苦勞が  
創りだす連帯感！

食物研究部の  
手作りスイーツは  
売り切れ注意。



自分の得意を  
活かします！



School life  
and  
educational activities  
Expressions of Kyoritsu  
**Kyoritsu  
festival**  
[共立祭]

創意工夫の中で、生徒の  
リーダーシップが大いに発揮されます。  
各部の発表や委員会活動のほかに、  
入試相談コーナーもあり、  
受験生にとっては必見の行事です。



是非、  
ご来校をしていただき、  
生徒たちの  
生き生きとした様子や  
学園の雰囲気を  
肌で感じてください。

友達の違った一面が  
見られるかも!?







School life and educational activities

Expressions of Kyoritsu

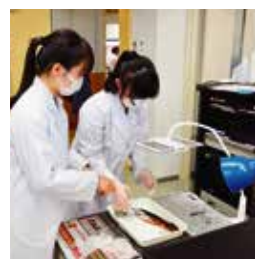
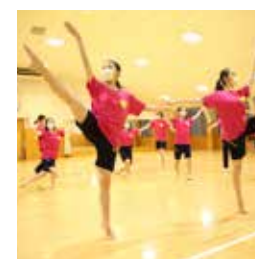
# Club Activities

[部活動]

運動部も文化部も選択肢がいっぱい!

各部動画はこちらから

部活動には、机上の学習からでは得難い、たくさんの貴重な体験が隠れています。素晴らしい仲間とともに、努力する喜び、工夫する楽しさ、そして感動をいっぱい経験してほしいと願っています。



● 中学・高校

● 運動部

- 剣道部
- ソフトテニス部
- 太極拳部
- 卓球部
- ダンス部
- バスケットボール部
- バドミントン部
- バトン部
- バレーボール部
- 陸上部

● 文化部

- 英語部
- 茶道部 (遠州流・不白流)
- 能楽部
- 演劇部
- 写真部
- 美術部 (美術班・デザイン班)
- 音楽部
- 手芸部
- 放送部
- 食物研究部
- 科学研究部 (生物班・科学班)
- 弦楽合奏部
- 吹奏楽部
- 書道部
- 古典文化部

● 課外講座 (兼部可)

- 華道講座 (古流・小原流・草月流・池坊)
- 中国語会話講座

● 高校のみ

- 体操部
- 映画部
- 歩行部
- 文芸部
- 山岳部
- 地理歴史部
- 科学研究部 (化学班・地学班)
- 美術部 (工芸班)



[音楽(中学)]



合唱コンクール(中3):選曲も指揮も演奏もすべて自分たちで行います。

[音楽(高校)]



マスターコンサート(高1~3):オーディションに合格した生徒が、共立講堂の舞台上で高校生全員を前にして得意な楽器の演奏や、歌唱を披露します。

[書道(高校)]

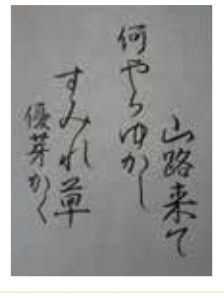


蘭亭序(高1):全文を臨書し、和とじも自分で作ります。

[書写(中学)]



行書(中2):自分の好きな字を1字選び、行書で書く。



俳句作品(高2):行書で松尾芭蕉の俳句を書く。

[美術(中学・高校)]



石膏像[鉛筆デッサン](高3):灰色のボードに、鉛筆のタッチを活かしながら描き込んでいき、ハイライトは白コンテで仕上げます。



コラージュ [CG演習](中1):自分で撮影した写真をコンピュータに取り込み、神話的な合成動物と自分のいる世界を創造します。



自画像[油彩](高1):光と影のドラマチックな表現を試み、バロック風の自画像を描くことで、油彩画の古典的技法を学びます。



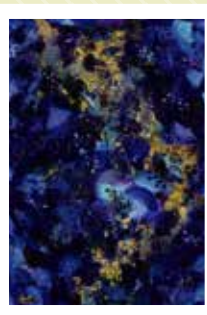
模写[アクリル](中3):半年間学んだ西洋美術史の中から画家を一人選び、その画集の中の1点を忠実に模写します。



自刻像(中1):人間としての自分を客観的、多角的に観察し、立体として冷静にとらえ、ほぼ実物大に塑像します。



漫画表現[CG演習](高1):本校の教員と自分を登場人物として、1ページ構成のコマ割り漫画に仕上げます。



抽象画[油彩](高2):コンピュータを用いて制作した下図をモチーフに、油彩・混合技法を通して自己を抽象的に表現することを試みます。



石膏像[油彩](高1):油彩画の最初の作品として、明暗表現を中心に古典的モチーフを描き、油彩画技法の基本を学びます。



建築デザイン[CG演習](高2):まず100坪の敷地に建ぺい率60%、容積率200%の条件で理想の住まいを設計した後、幼稚園の設計に取り組みます。



[工芸(高校)]



小皿[木彫](高1):朴の板を彫刻刀で彫って、オリジナルデザインの小皿をつくります。



シルバーリング(高3):工芸授業の集大成として、ロストワックス技法によるシルバーリング制作を行います。



ハトの剥製[鉛筆着彩](高3):徹底した観察をもとに鉛筆と水彩絵具で可能な限り精密な描写を試みます。



理想的他者の肖像[油彩](高3):自分の理想とする人物を創出し、自分が居なくなった後の世界にその人物を立たせるという幻想です。

School life and educational activities

Expressions of Kyoritsu

# Creative Activities

[創作活動]

様々な科目で創造力養成に力を注いでいることに加えて、校内随所に本物の美術作品が飾られている影響もあってか、共立生のセンスの良さは折り紙付き。芸術科目の作品はもちろん、どんなモノを作るときも、すてきな作品に仕上げます。



# Message from graduates

Message  
01



## 心輝く魅力的な女性に

私が共立生に望んでいるのは、「清純であること」「品格があること」「知的であること」です。デザインした高校新制服には、その思いがこもっています。また、快適な学校生活を送ってもらうため、デザインだけでなく素材の品質にまでこだわりました。私の中学生時代は戦争があり、1年生から2年生の間はほとんど勉強が出来ませんでした。これからの共立生には平和のありがたみを感じながら、しっかりと勉強して、ぜひ将来は自分の好きな仕事に就いて欲しいと願っています。そして、ネクタイのチェック柄の交差部分にあるラメのように、心輝く魅力的な女性として世界に羽ばたいてください。

桂 由美さん

YUMI KATSURA

1949年卒業

ウェディングファッションデザイナー

### Profile

共立女子大学家政学部卒。1964年に日本初のブライダルデザイナーとして活動を開始し、今日に到るまで日本のブライダルファッション界の第一人者として活躍。芸能人や著名人のウェディング衣裳も多数手がける。本校同窓会会長。

Message  
02



## 夢に向かって突き進める場所

共立での6年間は本当に楽しく刺激的で、何が思い出かわかっても答えられないほど思い出が詰まっています。夢の実現に向けて真剣に進路を考えてくださった先生方や、それを応援してくれる友人に会い、ともに過ごした時間が私の財産になっています。決して優秀な生徒とは言えなかった私に「夢は追いかけた方がいい。アナウンサーに向いていると思う。」と声をかけてくださった先生など、共立には自分を認め応援してくれる人がたくさんいます。こんな私でも、「諦めなければ夢は叶えられる」ということを実感しました。卒業してから何度も戻りたい...と思うほどです。共立に入学したら皆さんも夢に向かって安心して突き進んでください!

三谷 紬さん

TSUMUGI MITANI

2013年卒業

テレビ朝日 アナウンサー

### Profile

法政大学社会学部卒。2017年テレビ朝日に入社し、現在は「あるある土佐カンパニー」「新日ちゃん。」「まだアプデしてないの?」「ABEMA的ニュースショー」「ABEMA倍速ニュース」等を担当する。

Message  
03



## 広い学びからデザイン創造の道へ

どのように自分の個性を出して良いのか、少し息苦しくもあった共立中高の6年間。そんなことを察してか、担任の先生は「六角らしくやったら良い」と、美大・デザインの道を目指す奔放な私の背中を押してくれました。中学の友人Yさんご家族が私の最初の施主になってくれました。当時、大学院在学中の私によく設計を依頼して下さったと思いますが、奇抜な提案、自由な発想を純粋に表現しました。友の信頼と理解が無かったら、独自の創作の道に進む機会はずぐには掴めなかったでしょう。昨年度、美術の中城先生から共立ギャラリー構想の改修設計の相談を頂きました。文化活動の拠点として共立生の将来進路の一つの選択に芸術創作の道が拓ける場を母校に作り出せたらと思います。校舎見学に訪れた際には、ぜひお立ち寄り下さい。

六角 美瑠さん

MIRU ROKKAKU

1994年卒業

建築家・神奈川大学工学部教授

### Profile

東京藝術大学建築科修了後、住宅や商業施設等の建築設計活動を行なっている。近作は、御徒町の工具店「シーフォースビル」。東京大学工学博士号取得し、設計活動と並行に大学で教育研究活動を行っている。

Message  
04



## 自分の力を引き出す様々な体験

美術の授業で自画像を描いた時のこと。先生は鉛筆を持つ前に、まず絵の中の自分がどのような状況・気持ちでいるのかを文章で表現するよう指示しました。まるで国語の授業のようなあと少し疑問に思いながら作文を書くうちに、現実に表れていない自分を表すことに没頭し、我を忘れて鉛筆を走らせ、授業終了の鐘の音にハッとした瞬間を覚えています。眼に見えないものを自分の力で引っ張り出す楽しさを知った体験が、いま私が詩を書く基礎の力になっています。ユニークな先生、部活動、環境、切磋琢磨しあえる仲間たちによって、受験科目以外の活動にも全力投球できた6年間でした。ぜひ勉強を取捨選択せず、貪欲に学生生活を楽しんでください。

マーサ・ナカムラさん

MARTHA NAKAMURA

2009年卒業

詩人

### Profile

早稲田大学文化構想学部 文芸・ジャーナリズム論系卒。第54回現代詩手帖賞受賞。2018年、第一詩集『狸の匣』(思潮社)にて第23回中原中也賞受賞。2020年、第二詩集『雨をよぶ灯台』(思潮社)にて第二十八回萩原朔太郎賞を史上最年少受賞。



# コロナ禍の休校期間中 (2020年4月～5月) どうしてた？

## 生徒編

「先生方が作ってくれた動画がわかりやすく、動画授業も楽しいなと思いました」

(中1生徒)

「休校中の課題などはメールなどで送られてきたり、Classi(※)で配信されたりしていたので、うっかり見逃してしまうこともあって大変でしたが、自分のペースで自主的に勉強する力が前よりついたと思いました」

(中3生徒)

「休校中は自分と向き合う時間になり、趣味や勉強にしっかりとした意志を持って取り組もうという気持ちになりました」

(中3生徒)

「休校中は休みという意識の方が強くて、思っきり生活リズムが乱れてしまいました…」

(高1生徒)

「共立では皆がiPadを持っているので、休校期間中もWeb会議システムでクラスメイトと会えて楽しかったです」

(高2生徒)

※学習支援アプリ

## 保護者編

「4月にオンラインで学校と繋がることができ、迅速な対応に安心した」

(中1保護者)

「入学式はできなかったが、高校の制服を着てオンラインHRに参加して、高校生になった実感がわいてきたようだった」

(高1保護者)

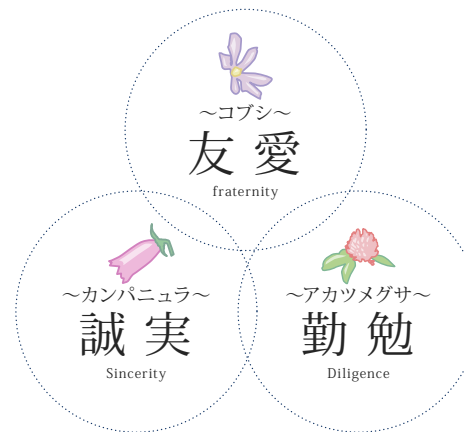


# 少女から大人へ 広く社会から信頼される共立生の原点

誠実とは真心で人に接すること。勤勉とは一生懸命に励むこと。友愛とは深い思いやりを持つこと。  
共立女子の卒業生36,000人は、この姿勢を忘れず、様々な場所で活躍しています。

[共立女子学園の校訓]

[沿革]



- 1886年 女性が自立し、社会人として職業に就くことを目的として、教育界の先覚者34名により共立女子職業学校設立
- 1936年 共立高等女学校設置
- 1947年 共立女子中学校設置
- 1948年 共立女子高等学校設置
- 1986年 共立女子学園 創立100周年
- 2005年 中高新校舎高校エリア完成
- 2006年 中高新校舎中学エリア完成、高等学校からの生徒募集停止(6年完全一貫体制開始)
- 2016年 共立女子学園創立130周年
- 2018年 高等学校制服リニューアル
- 2020年 中高第6代校長に久永靖史就任

## [校長からのメッセージ] 共立の学びの先にあるもの：自由と絆と

本校の母体は、明治19年(西暦1886年)に女子教育の先駆者34名によって創設された共立女子職業学校です。共立女子学園は、創立以来、建学の精神である女性の自立と社会に役立つ女性の育成を目標に、「誠実・勤勉・友愛」の校訓のもと着実な歩み続け、今日では幼稚園・中学高等学校・第二中学校高等学校・短期大学・大学・大学院を擁し、約8,000名の生徒・学生が学ぶ、女子教育の総合学園として発展しています。伝統ある女子校はミッション系の学校を除いて、一人の女性教育者が創立者となり、その創立者の名前が校名となっている場合が多いのに対して、本校の母体となった共立女子職業学校は34名の立場の異なる人々が集まってできた学校です。「共立」という校名もそこからきています。

共立女子中学高等学校は「東京一出会いの多い女子校」です。そして「多様性と柔軟性をもった『元気な女子校』」です。多様な個性をもった生徒たちは、毎日元気に学校生活を送り、多くの友だちや先生と触れ合う中で、柔軟に自己を磨き、活躍・挑戦を続けています。共立では、学校での勉強だけではなく、多様な「学び」を大切にしています。多くの出会いや発見、経験を重ねる中で、様々な個性や価値観と接し、興味や関心の幅を拡げて、人としての土台を大きくしながら成長していくのが共立生です。活発な部活動や多彩な行事をはじめとして、柔軟に自分を表現し、活躍・挑戦できる場所や機会が数多くあることが、明るく元気でパワフルな共立生を育てているに違いありません。

昨今の教育改革の流れの中で、現在共立では、とりわけ大学入試改革や社会のグローバル化への対応に、積極的に取り組んでいます。いち早く「合科型」や「論述」を入試に取り入れましたが、それは入試改革で求められている「思考力」「判断力」「表現力」を測り、入学後それをさらに伸ばしていきたいという考えからです。また、海外帰国生や英語入試入学生も積極的に受け入れ、早くから培った国際感覚や英語力を活かして、入学後はグローバルリーダーとして活躍してほしいと願っています。

多彩な入試・学習歴を経て、それぞれの特長をもって入学してきた生徒がお互いに刺激し合い、多様性の中から、さらに新しい共立を作り上げてくれることを期待しています。



共立女子中学高等学校  
校長 久永 靖史