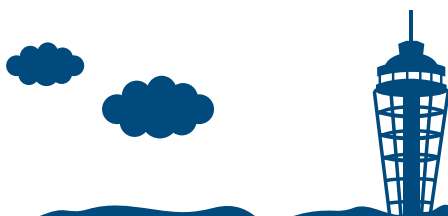


ENODEN

Company Directory

江ノ電グループ会社要覧 2021年版



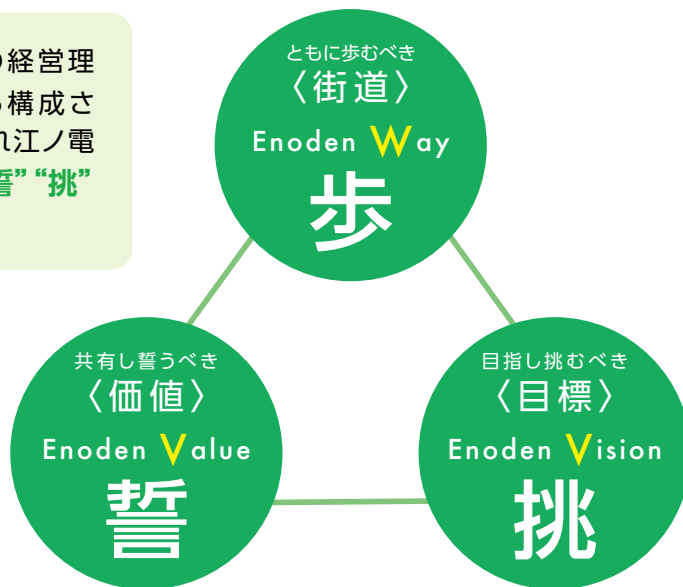
INDEX

■ 江ノ電グループ経営理念	1
■ 江ノ電グループ会社概要	2
■ 2020年トピックス	4
■ 2020年できごと	6
■ CSR活動・その他	8
■ 鉄道事業	20
■ 自動車事業	26
■ レジャー・サービス事業	30
■ 不動産事業	36
■ その他の事業	40
■ 決算概要・資料	44

江ノ電グループ経営理念

江ノ電グループは、この地域に集う人々の「かけがえのない時間^{とき}」、「やすらぎの心」、「ゆたかな暮らし」の実現に貢献します。

江ノ電グループの経営理念は4つのVから構成されていて、それぞれ江ノ電グループの“歩”“誓”“挑”を表現しています。



経営方針 Enoden Way

- 1.この湘南、鎌倉の環境と文化を守り、これからも地域とともに歩みます。
- 2.お客さまが求め集える、より安心で快適な“街”と“道”を育む「顧客創造企業」として歩みます。
- 3.未来を見つめ、誇りを持って自ら考え自らの足で歩みます。

行動指針 Enoden Value

- 1.私たちは地域貢献を第一にすることを誓います。
- 2.私たちは情報を公開し公平、公明に事業をするを誓います。
- 3.私たちは人間を尊重し人を育てることを誓います。
- 4.私たちは感謝の気持ちで「おもてなし」することを誓います。
- 5.私たちは熱意を持って仕事に取り組むことを誓います。
- 6.私たちは素直な心で日々鍛錬することを誓います。

経営目標 Enoden Vision

- 1.この湘南、鎌倉の様々なエリアで地域貢献No.1の企業に挑みます。
- 2.「上質」なサービスを創造し、海外でも聞き知られる企業に挑みます。
- 3.幅広い視野を持つ人材の育成と、様々な人々が協働する組織に挑みます。

小田急グループ経営理念

● 経営理念

小田急グループは、お客さまの「かけがえのない時間^{とき}」と「ゆたかな暮らし」の実現に貢献します。

● 行動指針

私たちは、経営理念の実現のため、3つの精神を忘れることなくお客さまに「上質と感動」を提供します。

真摯 私たちは、安全・安心を基本にすべての事業を誠実に推進します。

進取 私たちは、前例や慣習にとらわれず、よりよいサービスの追求に挑戦します。

融和 私たちは、グループ内に留まらない外部との連携、社会・環境との共生に取り組みます。

● 長期ビジョン2020「わたしたちの挑戦」

経営理念である『お客さまの「かけがえのない時間^{とき}」と「ゆたかな暮らし」の実現』に向けて、2020年度までに事業基盤をより強固なものとし、成長の種を蒔き育て、躍動的な企業グループを目指して、挑戦します。

江ノ電グループは、小田急グループの一員として、小田急グループ経営理念、小田急グループ行動方針、長期ビジョン2020の実現にも貢献してまいります。



江ノ電グループ会社概要

江ノ島電鉄会社概要

社名	江ノ島電鉄株式会社	資本金	300,000千円
英名社名	Enoshima Electric Railway Co.,Ltd	代表者	代表取締役社長 榎井 進
創立	1900年(明治33年)11月25日 (前身:江之島電気鉄道株式会社)	従業員数	235名
	1926年(大正15年)7月10日 (江ノ島電気鉄道株式会社)	主な事業内容	・ 鉄道業 ・ 一般旅客自動車運送事業の管理の受託事業 ・ 観光業 ・ 不動産業
本社事務所	藤沢市片瀬海岸一丁目8番16号 電話:0466-24-2711(代表)	2019年度(令和元年度) 収益	7,087,553千円

従業員の概況／構成(2021年(令和3年)1月31日現在)

● 部門別人員(平均年齢/平均勤続)

区分	性別	人員(人)	平均年齢(歳)	平均勤続(年)
本社	男	75	48.6	24.9
	女	16	37.0	10.4
	計	91	46.6	22.4
現業	男	137	43.1	21.2
	女	7	42.3	17.4
	計	144	43.1	21.0
全社	男	212	45.1	22.5
	女	23	38.6	12.6
	計	235	44.4	21.6

● 所属別人員(性別)

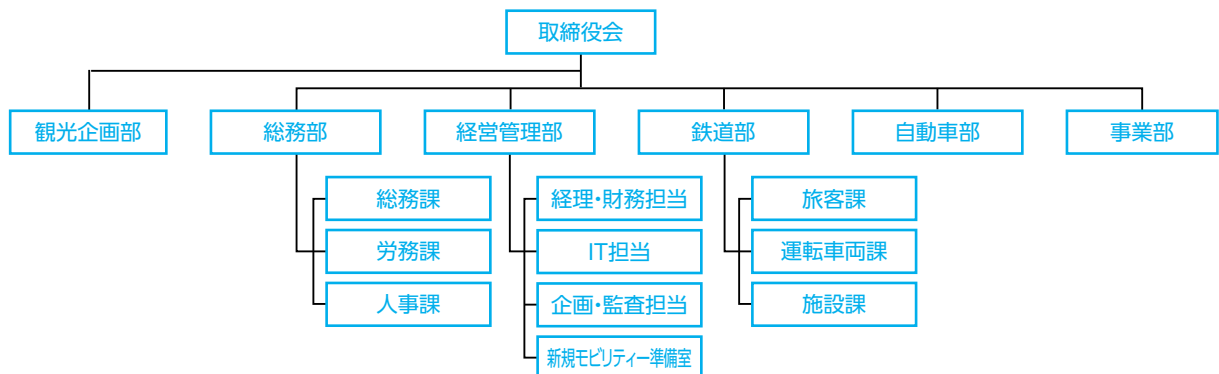
部署名	男性(人)	女性(人)	合計(人)
経営管理部	19(0)	2(1)	21(1)
観光企画部	4(0)	0(0)	4(1)
総務部	15(0)	8(1)	23(1)
鉄道部	150(16)	3(9)	153(25)
自動車部	10(0)	5(0)	15(0)
事業部	14(22)	5(64)	19(86)
合計	212(38)	23(75)	235(113)

※カッコ内は臨時雇用従業員(外数)

役員(2021年(令和3年)1月31日現在)

取締役社長	榎井 進	取締役	露木 健勝	取締役	飯塚 周次
常務取締役	山田 正文	取締役	小川 三木夫	監査役	末光 広志
常務取締役	秋山 正美	取締役	田島 寛之		
取締役	持田 和信	取締役	中沢 俊之		

業務組織(2021年(令和3年)1月31日現在)



運輸事業

株式会社江ノ電バス

設立	1998年(平成10年)8月	資本金	50,000千円
代表者	秋山 正美	従業員数	462名(45名)
本社事務所	〒251-0035 藤沢市片瀬海岸一丁目8番16号 電話:0466-24-2714	株主	江ノ島電鉄(株)100%
主な事業内容	一般乗合旅客自動車運送事業、一般貸切旅客自動車運送事業、特定旅客自動車運送事業		

従業員数は2021年(令和3年)1月31日現在

※従業員数のカッコ内は臨時雇用従業員(外数)

※2019年(平成31年)4月1日

株式会社江ノ電バス藤沢は株式会社江ノ電バス横浜を吸収合併し、株式会社江ノ電バスへ商号変更いたしました

その他の事業

江ノ電エリアサービス株式会社

設立	1967年(昭和42年)10月	資本金	40,000千円
代表者	持田 和信	従業員数	23名(236名)
本社事務所	〒251-0031 藤沢市鵠沼藤が谷1丁目1番5号 江ノ電藤が谷ビル5階 電話:0466-26-8748	株主	江ノ島電鉄(株)100%
主な事業内容	江ノ電オリジナル商品の企画・開発・販売、湘南・鎌倉土産の販売、広告業、駐車場業、清掃業、警備業		

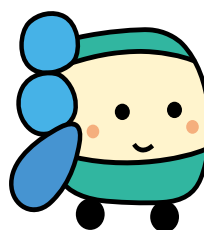
※従業員数は2021年(令和3年)1月31日現在

※従業員数のカッコ内は臨時雇用従業員(外数)

ロゴ



イメージキャラクター



えのん

2010年(平成22年)5月
公募により決定



① 鉄道事業

鎌倉駅リニューアル工事

ホームには竹林のデザインをあしらい、コンコースには地元の伝統工芸品である鎌倉彫を飾るなど鎌倉らしさを感じていただけるような空間を演出し、電車の乗降がより安全になるようにホームを嵩上げ整備いたしました。



長谷駅リニューアル工事

長谷エリアの伝統的な「和」を意識しつつ、スタイリッシュな落ち着いた新駅舎、そして新駅舎と一体となった大屋根がある駅前広場を整備いたしました。



② 自動車事業

江ノ電バス金額式IC定期券導入

定期券の設定金額(片道運賃)以内の区間であれば、江ノ電バスの路線バス(一部除く)のどの区間でも乗り降り自由にご利用いただける定期券を発売いたしました。IC定期券の導入により、鉄道定期券とバス定期券を1枚にまとめることも可能になりました。



制服のリニューアル

2019年(令和元年)11月、バス運転士などを対象とした制服リニューアルを行いました。今年度は、整備工場従業員が着用する作業服のリニューアルを行いました。



ドライバー異常時システム(EDSS)搭載の路線バス導入

ドライバーが急病等で運転操作の継続が困難となった場合に、ドライバー自身や添乗員、もしくは乗客がスイッチを押すことで徐々に速度を落として停止するというシステム(EDSS)を搭載した路線バスを今年度より導入を開始いたしました。

今後も継続して導入を進め、安全の向上に努めます。



自動運転バス 公道走行実験

江の島周辺の公道を使用した自動運転バスの走行実験に協力しました。

2021年(令和3年)1月21日より、1月29日までの平日に限り、自動運転用に開発されたハンドルのない小型バスが、片瀬江ノ島、観光案内所前より小田急ヨットクラブ前までを複数回にわたって走行しました。



③ その他事業

「ENO MAP」の実証実験

藤沢市ら五者によるマルチパートナーシップのもと、(株)バカンが技術提供するリアルタイム空き情報プラットフォーム「VACAN」を利用し、各施設は混雑状況の変化に応じて「空」「やや混雑」「満」のボタンを操作することで、お客さまに対し混雑状況を公表し、お客さまが江の島周辺を安心して回遊いただく環境を整備する実証実験を行いました。

VACAN | 藤沢市 (江の島エリア) confidential

**江の島エリアの施設様向けにIoTボタンを無償提供し、
エリア一帯の混雑状況を可視化し、行列や混雑の発生を防ぎます**



江の島エリア共通QRコードを新設
vacan.com/area/enoshima

各マップガイドや観光施設
VACAN導入店などの掲載に
使うことができます



IoTボタン (SIM内蔵式)

空 空いています

やや混雑 やや混雑

満 入場規制中

参道が混雑している場合も、
島内奥で空きがある状況がわかる。

※画面表示はイメージです

WEBサイトなので、アプリなどをダウンロードせずに見ることができます。

VACAN



各種イベント開催・記念乗車券発売

期間	イベント	内容	会場等
2020年 2月3日発売	梅入場券	季節ごとの花を入場券にあしらった記念入場券を発売。2月は梅入場券(1,100部発売)。今後も継続して新しい季節入場券を発売予定。	藤沢駅 江ノ島駅 長谷駅 鎌倉駅
3月14日発売	桜入場券	3月は桜の花をあしらった入場券(2,000部発売)。	藤沢駅 江ノ島駅 鎌倉駅
4月中旬～6月上旬	Colors-Fest! enoshima	春の行楽シーズンに、江の島サムエル・コッキング苑内でのガーデニングやアート・音楽イベント等を島内で開催。	江の島 サムエル・コッキング苑 ほか ※新型コロナウイルス感染症の為、開催中止
8月1日～10月31日	KAMAKURA DESIGN+ ART WALK みずたまてん	鎌倉から長谷までの6商店会が「みずたま」をキーコンセプトに、駅も含め、のれんやフラッグによって一体感を演出するとともに、様々な「みずたま」の商品を販売。商店街連携企画。	長谷、由比ガ浜、鎌倉
8月	江の島灯籠	夏の夕涼みをテーマに、江の島島内各所に灯籠を設置し、夕涼みの空間を演出するほか、影絵イベント等を実施しました。	江の島島内各所
8月下旬	かまくら長谷の灯り	神社仏閣や観光施設等において、趣向を凝らしたライティングを施すほか、提灯を使った散策などを演出しました。夕方から夜間での「お参り巡り」をテーマとした地元参加型の企画。	極楽寺、長谷、由比ガ浜 各所 ※新型コロナウイルス感染症の為、開催中止



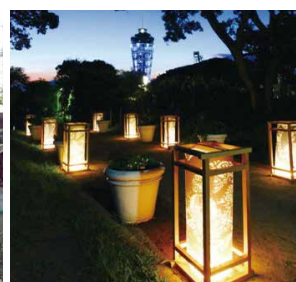
Colors-Fest! enoshima



タンコロまつり



みずたまてん



江の島灯籠

9月1日	江ノ電305就役60周年記念入場券	江ノ電300形305編成が登場60周年を迎えたことを記念した。入場券を1,000部発売。	藤沢駅 江ノ島駅 鎌倉駅
10月10日	江ノ電乗車券(引換え券)付フォトカレンダー2021	1日乗車券のりおりくんの引換券がついたフォトカレンダーを1,500部発売。	藤沢駅 江ノ島駅 鎌倉駅
10月14日	江ノ電車両シリーズ入場券300形	江ノ電300形のイラストを使用した記念入場券を1,065部発売。	藤沢駅 江ノ島駅 鎌倉駅
11月下旬	タンコロまつり	鉄道事業では毎年、極楽寺検車区で、沿線在住の方々や鉄道ファンの皆さまに江ノ電に親しんでもらうため、2日間にわたり「タンコロまつり」を開催。	極楽寺検車区 ※新型コロナウイルス感染症の為、開催中止
11月下旬~3月初旬	湘南の宝石	関東三大イルミネーションに認定された光の事業で、島内各所にイルミネーションやミラーボール等による光のアート装飾を実施しました。	江の島島内各所
12月18日	年末の交通事故防止キャンペーン	チラシや啓発用品を配布。交通事故防止を呼びかけました。	JR本郷台駅前広場
12月中旬~2月初旬	ウィンターチューリップ	江の島サムエル・コッキング苑内において、2万本のウィンターチューリップが、約1か月半にわたり咲き誇るイベントです。	江の島サムエル・コッキング苑



かまくら長谷の灯り



湘南の宝石



ウィンターチューリップ



江ノ電グループのCSR活動・その他

安全・安心への取り組み

安全・安心に対し、江ノ電グループは誠実に取り組み続けます。

江ノ電グループは全事業において、お客さまに対する「安全」「安心」「お客さま第一」を最優先に提供する強い意思により、一層皆さまに愛され、信頼される存在として社会の発展に貢献すべく、役員、従業員一人ひとりが追求し、邁進していきます。

① 鉄道事業

安全基本方針

- ① 鉄道施設や車両の安全対策は輸送の安全の基本であり、事業を継続するうえで、常に最優先課題として取り組む。
- ② お客さまや沿線の人々の安全確保に向けて、従業員等一人ひとりが最大限の力を発揮し、常に最善の状態を維持する。
- ③ 従業員等への安全に係る教育、訓練等の充実を図り、常に問題意識を持ち、必要な変革に果敢に挑戦できる人材を醸成する。

安全管理体制の強化

江ノ電グループでは、安全にかかわる管理体制の構築・改善の取り組みに、代表取締役社長を含む取締役が積極的に関与しています。10月、3月には江ノ電グループ全社を対象に江ノ島電鉄株式会社代表取締役社長が議長となり、グループ包括的な安全性向上を議論する「江ノ電グループ安全マネジメント会議」を開催しています。輸送安全総点検等の実施期間中には代表取締役社長ならびに「輸送の安全の確保」に関する業務を統括する安全統括管理者が各現業職場を巡視し、従業員との意見交換、情報共有を図ることにより、現業と一体となって安全への取り組み状況を確認しています。

また、鉄道事業では、鉄道運転事故等の調査や事故再発防止策の立案、実施結果の検証、ヒヤリハット・安全シグナル等の安全に関する意見を基にした事故予防策の検討等、安全統括管理者を委員長とした、鉄道輸送安全推進委員会を開催しています。さらに、安全統括管理者が安全に関する課題に対して各現業職場の係員一人ひとりと意見交換を行う「セイフティミーティング」を毎月開催する等、安全管理体制の強化を推進しています。



鉄道輸送安全推進委員会



安全統括管理者による現業職場巡視

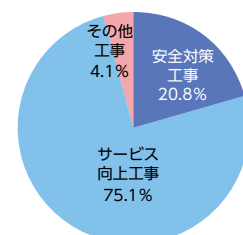
2020年度(令和2年度)鉄道事業設備投資計画

鉄道事業では、お客さまにより安全・快適にご利用いただけるよう、毎年様々な設備投資を行っています。

2019年度(令和元年度)は総額に対して安全対策として20.8%、サービス向上として75.1%の設備投資を行います。

なお、安全対策の主な内容は、踏切保安装置更新や駅照明設備更新車体更新等です。

2020年度(令和2年度)設備投資費内訳



施設・設備の安全対策

防災対策の推進

鉄道事業では、東日本大震災による被害を踏まえ、津波等の災害時対策として、全駅に避難場所マップを設置しています。

また、駅からの避難経路を示す災害時避難場所路面シートを各駅周辺に設置しています。さらに地震や津波等の災害対策の紹介や、お客さまがご利用の際に災害が発生した場合の初動対応方法、各駅からの避難場所マップを一冊にまとめた災害時避難ハンドブックを全15駅に設置し、災害発生時の備えとなるよう配布しています。

地震や津波等により駅間に余儀なく停車した際、乗務員がその場所からお客さまを迅速に避難誘導するため、架線柱等に「駅間津波避難場所誘導表示板」を設置しています。そのほか、大規模災害時において、帰宅が困難になったお客さま向けに備蓄品を藤沢駅、江ノ島駅、稲村ヶ崎駅、長谷駅、鎌倉駅に配備しております。



災害時避難ハンドブック



駅間津波避難場所誘導表示板

構造物検査の実施

鉄道事業では、駅施設および高架橋・橋梁・トンネル・擁壁等の構造物検査を定められた期間で実施するとともに、地震発生時や異常気象時には自主的に巡回点検を実施しています。

今後も随時、構造物検査を継続実施し、災害に備えていきます。



構造物検査

事故防止対策

列車非常停止装置の設置

鉄道事業では、事故発生時等にお客さまが緊急で列車を停止させるための列車非常停止ボタンを全駅に設置しています。

また、湘南海岸公園駅には、ホームからお客さまが転落した場合に感知する、転落検知マットも設置しているほか、新たにお客さまが乗降する際の注意喚起を図るため、ホーム先端部にCP (Color Psychology) ラインを明示しています。



列車非常停止ボタン



藤沢駅CPライン

踏切事故防止

鉄道事業では、2020年度(令和2年度)末現在、自動車や歩行者等の通行が多い26カ所の踏切道に踏切支障報知装置(非常押しボタン)を設置しています。

また、春・秋の全国交通安全運動期間中に、踏切歩行者及びドライバーに対する踏切利用時の安全啓発活動を実施しました。

さらに、踏切障害事故は乗用車等の遮断桿が下りる間際の横断、無謀通行、運転操作の誤り等、道路通行者に起因する事故原因が大部分を占めていることから、毎年、警察署等沿線行政機関との合同により「踏切事故防止キャンペーン」を実施し、踏切を通行するドライバーや歩行者に対する踏切事故防止への啓発活動と、非常時の踏切支障報知装置使用のご協力をお願いし、交通社会全体での運動を展開しています。



湘南海岸公園6号踏切道

道路障害事故防止

腰越併用軌道における道路障害事故の多くの原因が、ドライバーの電車接近への認知の遅れによるものであることから、ドライバーの早期認知を促すため、常に前照灯全灯(上向き)にて運転しています。

また、ドライバーに対する啓発のため、江ノ島駅～腰越駅間の腰越併用軌道において、乗用車等に対する注意喚起看板を設置。併せて運転士に対しては、実際に乗用車に乗車し、腰越併用軌道におけるドライバー目線で、列車に対する認識方を確認する教育をしました。

これら設備的な対策以外にも、道路混雑時や祭礼等の警備員配置や、腰越併用軌道での大規模な祭礼の際は区間運休を行い、道路障害事故未然防止に取り組んでいます。



注意喚起看板
【江ノ島駅～腰越駅間(腰越併用軌道)】

人材教育

鉄道事業では、安全にかかわる各種研修や講演会(安全管理者セミナー、輸送の安全講演会、他社安全施設視察等)に参加し、安全業務知識の修得および技能向上を図るため、様々な教育や研修を実施しています。



輸送の安全講演会

訓練の実施

災害対応訓練

江ノ電グループでは、防災週間の一環として、毎年事故、災害等の不測の事態に備え、様々な想定による災害対応訓練を実施しています。

2020年(令和2年)9月1日には、湘南地区で震度6弱の相模トラフ沿いの海溝型地震発生による大津波警報が発令されたと想定し、全列車一旦停止訓練を実施しました。2019年度に、近隣小学校と協力し、実際に車両から避難はしごを使用して降車する訓練と、津波到達時刻までとまがないことを想定し、避難はしごを使用せず、車両から直接降車し、避難場所まで誘導する対応訓練は、新型コロナウイルス感染症の為、当社関係者のみでの実施となりました。



防災訓練(降車訓練)

テロ対応訓練・各種訓練の実施

鉄道事業では、東京オリンピック・パラリンピック開催をひかえ、様々な異常事態発生時に適切に対応可能な知識と技能の向上を目指し、各種訓練に継続して取り組んでいます。

2020年(令和2年)11月には、極楽寺検車区で鎌倉警察署・鎌倉消防署との連携により、テロ対応総合合同訓練を実施したほか、車両が脱線したことを想定した脱線復旧訓練、レール破端復旧訓練、および踏切保安設備倒壊復旧訓練、出発信号機故障を想定した閉そく方式変更訓練、踏切事故発生時における早期復旧に向けた訓練等を実施しました。



テロ対応総合合同訓練

バリアフリー化

鉄道事業の施設におけるバリアフリー化については、全駅において1以上の経路で段差解消が完了しています。

なお、ソフト面の対策としては、従業員のサービス介助士取得を促進し、2020年(令和2年)3月末現在の有資格者は鉄道事業全体で計83名となりました。引き続きお客さまサービス向上に努めてまいります。



サービス介助士講習会



英会話講習会

また、1年に1回、現業係員向けの英会話講習会を開催し、訪日外国人旅行者への乗換え案内や運賃案内、災害発生時等の誘導案内を中心とした、実践的な英語力強化にも努めています。

② 自動車事業

安全基本方針

- ①安全の確保が最も重要であるという意識を徹底すること
- ②規程の遵守は安全の要件であるという意識を徹底すること
- ③連絡体制を確立し必要な情報を伝達、共有すること

安全管理体制の強化

自動車事業では、自動車輸送安全推進委員会を毎月開催し、事故の調査・検討および事故防止策の策定により、輸送の安全確保につなげています。

2020年度(令和2年度)自動車事業設備投資計画

自動車事業では、「安心とやさしいサービス目指します。」をスローガンに、お客さまがより安全で快適にご利用いただけるよう、計画的に設備投資を行っています。

2020年度(令和2年度)の設備投資の主な内容は、車両の代替と車内設備の改善となります。

安全運行への取り組み

研修センターの設立

自動車運転士の教育については、輸送の安全に関する知識技能への一部見直しや多様化するお客さまのニーズと期待に応えるための教育等の課題を改善するため、2019年(平成31年)4月、湘南営業所内に研修センターを新設しました。これに伴い、さらなる教育の質の充実と安全とやさしいサービスを提供できる人材の育成に努めてまいります。

訓練用車両の活用

江ノ電バスでは乗り心地や燃費等の走行状況を数値化する装置を搭載した訓練用車両を活用しています。指導教官が同乗のうえ、安全運転や省エネ運転、基本動作を確認する訓練や、各営業所での新人運転士他の運転技術向上に役立てています。

運転競技大会への参加

江ノ電バスでは、安全意識の高揚と運転技術の向上を図ることを目的として、神奈川県警察署・藤沢警察署・小田原警察署主催のもと、相鉄バス、箱根登山バスと合同で、運転技能・日常点検・筆記試験を試験科目とした「運転競技大会」を、神奈川県運転免許試験場で開催しています。2019年度(令和元年度)は、各営業所の運転士2名、計6名が参加しました。

※新型コロナウイルス感染症の為、本年は中止となりました



教習の様子



訓練用車両



運転競技大会

事故防止対策

車内設備の改善

江ノ電バスの一般路線バス全車両には常時録画方式による5台のカメラを使用したドライブレコーダー機器が搭載されており、事故やヒヤリハットの原因究明、分析、事故防止策構築に役立っています。また、羽田空港直行バスを含む一般路線バス全車両への液晶式運賃表示器と連動した乗務員支援システム(電子運行指示書機能・注意喚起表示機能)を搭載し、運行ダイヤの定時性向上とともに、事故の未然防止に努めています。



乗務員支援システム

疾病等による事故防止

江ノ電バスでは、乗務中の突然の体調変化による事故発生のリスクを避けるため、乗務員に年2回の健康診断の他、脳ドッグ検診(50才以上)、睡眠時無呼吸症候群検査(全員)の受検を義務付けています。

訓練の実施

津波被害を想定した避難誘導訓練

自動車事業の運行エリアでは、大規模地震発生によって相当規模の津波発生が想定されることから、全車両に避難マップ・防災受信ラジオを設置しています。さらに江ノ島電鉄自動車部、江ノ電バスの各営業所へのMCA無線機設置による連絡体制を構築し、非常時に備えています。また、災害発生時の従業員の非常時安否確認システムの定期的な模擬訓練を実施するとともに、2019年(令和元年)9月には、各駅や観光施設等から津波一時避難場所までお客さまを誘導する訓練を実施しました。



津波避難誘導訓練

バリアフリー化

車両バリアフリー化の推進(一般路線バス)

乗降時の段差をなくし、身近な公共交通機関として、お客さまがシームレスに乗り降りできるよう、一般路線バスの大型車両は全てノンステップバスまたはワンステップ車両となっています。

2020年度(令和2年度)末でのノンステップ化率は、大型車両72.9%となる予定で(小型車両は100%)、今後も順次ノンステップ車両への代替を進めていきます。



車椅子用スロープ

障がい者・高齢者への配慮(一般路線バス)

障がい者の方々が快適にバスをご利用できるよう、乗務員に対し、車いすでご乗車されるお客さま対応の教育を行い、スムーズな乗り降りのお手伝いをさせていただいています。

また、一般路線バスにご乗車される65歳以上のお客さまに対しては、当社独自の割引乗車証である「オレンジワンコインパス」を発売し、1乗車をすべて100円としてバス利用を広く促進しています。さらに、横浜市内の70歳以上のお客さまには、横浜市が発行する敬老特別乗車証でのバス利用と、障がい者等に発行される福祉特別乗車証でもご利用いただいています。



車いす乗降補助訓練

③ レジャー・サービス事業

施設の安全対策

江の島エスカー、江の島シーキャンドル(展望灯台)では、お客さまに安全にご利用いただけるよう、従業員による毎日の設備点検と専門業者による毎月の設備点検を実施しています。また、毎年7月には従業員に対し専門事業者による安全教育を実施し、緊急時対応の習得に努めています。さらに、混雑状況の把握、防犯のため各施設にウェブカメラを設置し、現場事務所でモニター監視をしています。

また、江ノ電駐車センターでは、施設内事故防止のため、場内巡回を徹底するとともに、制限速度8km/hとし、お客さまに安全な利用を促しています。



エレベーター訓練

食の安全への取り組み

食に携わる部門では、「食・施設安全推進委員会」を定期開催し、各店舗へ食中毒事故に関する情報提供や未然防止啓発活動に取り組んでいます。また、『il CHIANTI ^{イル キャンティ} ビーチエ ^{イル キャンティ カフェ} BEACHE』、『il CHIANTI CAFE江の島』、『江の島ゆうひ茶屋』、『灯台 KITCHEN DELI & TEA』各店舗において、毎日チェックシートによる衛生管理の励行を徹底しています。



食・施設安全推進委員会

社会・地域貢献活動

小田急・江ノ電グリーンキャンペーン・江ノ電クリーンタウン

江ノ電グループでは、1年に1回、沿線地域の海岸の環境保全を目的に小田急電鉄株式会社と合同で小田急・江ノ電グリーンキャンペーンを開催しています。

また、江ノ島電鉄株式会社では1か月に1回、江ノ電クリーンタウンとして、本社屋近隣の清掃活動を行っています。



江ノ電クリーンタウン

大規模災害発生時の帰宅困難者用食料・飲料水備蓄

江ノ電グループでは、大規模災害発生時の運輸を中心とした都市機能の麻痺により、帰宅困難者が多数発生することを想定し、駅・レジャー施設に帰宅困難者用の食料及び飲料水を合計2,500食(駅合計1,500食/江の島サムエル・コッキング苑1,000食)備蓄しています。



お客さま向けの備蓄品

子どもたちの安全への取り組み

江ノ電グループでは、お子さまが登下校の際に犯罪被害に遭う機会が多発していることから、「こども110番の駅」の取り組みを実施しています(藤沢駅、鶴沼駅、江ノ島駅、腰越駅、七里ヶ浜駅、稲村ヶ崎駅、極楽寺駅、長谷駅、鎌倉駅)。

また、近隣の幼稚園や学校で踏切事故防止啓発グッズを配布し、園児や学童の事故防止を促進しています。また、置石やいたずらによる踏切支障報知装置(非常押しボタン)操作による列車妨害等、危険行為禁止の啓発活動を行い、学校およびご家族のご協力のもと、事故防止に努めています。

ヘルプマーク普及啓発活動

鉄道事業ならびに自動車事業では、2018年(平成30年)9月よりヘルプマークの趣旨に賛同し、鉄道・バス車両優先席付近へのステッカー添付や車内に啓発ポスターを掲出するなど、普及啓発活動に協力しています。

神奈川産学チャレンジプログラム

神奈川経済同友会に所属する企業と県内に拠点を持つ大学が行う、産学連携による学生の人材育成を目的とした課題解決型研究プログラムに参加しています。



産学チャレンジプログラム表彰式

環境活動への取り組み

モーダルシフトへの取り組み

鉄道事業沿線の鎌倉市は慢性的に交通渋滞が発生することから、環境負荷の大きい自動車から公共交通に乗り換えていただくモーダルシフトを推進するため、地元行政と連携して、パーク&レールライド(江の島/七里ガ浜/稲村ガ崎)およびパーク&ライド(由比ガ浜)を実施しています。パーク&レールライド及びパーク&ライドは、江の島・鎌倉観光にお越しのお客さまの利便性向上も目的としていて、周遊ルートの一つとして定着しています(2018年度(平成30年度)実績:約9,900台以上)。

環境定期券

自動車事業では、通勤定期券を環境定期券と位置付け、土休日と特定期間において通勤定期券をお持ちのお客さまとご同居のご家族の皆さまに大人100円・小人50円でご乗車いただいています。このように環境負荷の大きい自動車ではなく、公共交通機関の利用促進による環境保護に取り組んでいます。

Nox・PM法適合車両の導入・エコドライブの推奨

自動車事業では、環境保護のため、全車両がNox・PM法適合車両となっています。また、アイドリングストップ機能装備の車両を多く有することから、わずかな停車時間においてもエンジン停止を推奨するとともに、乗務員に対しエコドライブの教習を実施する等、ハード・ソフト両面で環境保護に取り組んでいます。



整備中車両

太陽光発電システムの活用

レジャー・サービス事業では江の島シーキャンドル(展望灯台)南側と、『iL CHIANTI CAFE江の島』の屋根に太陽光発電パネルを設置し、使用電力の一部を賄っています。



太陽光発電パネル

高出力LED投光器によるライトアップ

レジャー・サービス事業では江の島シーキャンドル(展望灯台)のライトアップに高出力LED投光器を採用し、色彩表現の緻密さによる美しさと明るさだけでなく、消費電力量削減効果によって環境にも配慮したライトアップを行っています。このライトアップは四季折々のテーマカラーに沿って、年間4回変更するほか、音楽と連動するライトショーも行っています。



ライトアップ(夏)

その他

社会的責任に対する取り組み

江ノ電グループでは、グループ全社の協力のもと、輸送の確保を中心とした社会的責任を果たし、社会に貢献できるように、CSR体制を推進しています。

コーポレート・ガバナンス

コーポレート・ガバナンスの基本的な考え方

江ノ電グループでは、株主やお客さま、地域社会等、すべてのステークホルダーから信頼される企業グループであり続けることを基本方針としています。コーポレート・ガバナンスの充実が重要な経営課題の一つであると認識し、経営の健全性、効率性、透明性を高め、迅速な意思決定が行える経営体制の整備、構築を推進しています。

コンプライアンス

コンプライアンスの基本的な考え方

江ノ電グループは、「お客さまの『かけがえのない時間』、『やすらぎの心』、『ゆたかなくらし』の実現に貢献する」というグループ経営理念のもと、グループ各社において日夜公正・誠実な企業活動に努めています。また、お客さま、株主、お取引先、地域社会ならびにグループ従業員等ステークホルダーの信頼と期待に応えた、多岐にわたるサービスの提供や商品の販売を通じて、広く公共、地域社会等に貢献する企業経営を重視するとともに、法令等を遵守する「コンプライアンス」をリスクマネジメントの一環として位置付けています。

江ノ電グループ・コンプライアンスの推進

江ノ電グループでは、各社コンプライアンスを含むリスクマネジメントに関わる規定を整備するとともに、新入社員から管理・監督職まで階層別に研修を実施しています。また、各社各部にリスクマネジメント委員を任命し、定期的に委員会を開催しています。委員会では教育体制の共有および意見交換を行い、江ノ電グループとしてコンプライアンス意識の推進に努めるほか、身近な事例を中心とした内容で構成されたコンプライアンス通信の定期発行と、6つに要約した「江ノ電グループ コンプライアンス6つのポイント」により、江ノ電グループ各役員・各社員の意識高揚の醸成を図っています。

江ノ電グループ コンプライアンス6つのポイント ～判断に迷った時の6つのポイント～

- ①法令の遵守 …………… その行動は、法令に反していませんか？
- ②経営理念・経営方針 …… その行動は、経営理念や経営方針に反していませんか？
- ③社会の道徳・常識 …… その行動は、会社内の狭い道徳・常識が尺度になっていませんか？
- ④安全の確保 …………… その行動は、お客さまと自身の安全が確保されていますか？
- ⑤公平・公正 …………… その行動は、お客さまによって不公平・不公正になっていませんか？
- ⑥自分自身 …………… その行動は、自分自身や家族に誇れますか？

内部通報制度(コンプライアンス・ホットライン窓口)

江ノ電グループでは、所属会社や雇用形態を問わず、全従業員が利用できるコンプライアンス・ホットライン窓口を社内、社外の2カ所に設置し、コンプライアンス違反に関する通報を受け付けています。

また、「コンプライアンス・ホットライン規則」を整備し、通報者の保護等適正な窓口の運営を徹底しています。さらに、コンプライアンス・ホットライン窓口の連絡先を明記したポスターをグループ内全事業所に掲出する等、グループの全従業員に周知し、窓口の実効性を確保することで、コンプライアンス違反情報を早期に察知し、防止する体制を構築しています。

江ノ電グループ・コンプライアンス指針

江ノ電グループ各社は、法令や社内規則等を遵守するとともに、社会通念に則った行動をすべく、以下のとおり行動の基本理念を定めます。

<p>1.お客さまへの安全・快適な商品・サービスの提供</p> <ul style="list-style-type: none"> ・江ノ電グループ各社は、安全・快適な商品・サービスの提供をお客さまの立場に立って考え、接客します。 ・江ノ電グループ各社は、常に自分たちの提供している安全・快適な商品・サービスをお客さまの立場に立って見直します。
<p>2.お客さまへの商品・サービスに関する適切な情報の提供</p> <ul style="list-style-type: none"> ・江ノ電グループ各社は、お客さまに提供する商品・サービスについての正確な情報を、タイムリーに提供いたします。 ・江ノ電グループ各社は、江の島・鎌倉地区における様々な情報を的確につかみ、お客さまに有益な情報を提供いたします。
<p>3.運転事故防止への積極的な取り組み</p> <ul style="list-style-type: none"> ・江ノ電グループ各社は、交通事業者として、運転事故の防止について最大限の努力を惜しみません。 ・江ノ電グループ各社は、万が一運転事故が発生した際にも、迅速かつ適正に対応いたします。
<p>4.個人情報の適正な管理・活用</p> <ul style="list-style-type: none"> ・江ノ電グループ各社は、会社の保有する情報を適切に取り扱います。 ・江ノ電グループ各社は、個人情報を厳正に管理します。 ・江ノ電グループ各社は、個人情報を適正な方法により活用します。
<p>5.トラブル発生への未然防止</p> <ul style="list-style-type: none"> ・江ノ電グループ各社は、お客さまや取引先とのトラブルを未然に防ぐことができるよう、最大限の努力をします。 ・江ノ電グループ各社は、トラブルが発生した場合は、適正な方法により解決します。
<p>6.公平・公正な取引</p> <ul style="list-style-type: none"> ・江ノ電グループ各社は、お客さまや取引先に対して公平・公正な取引をします。 ・江ノ電グループ各社は、過剰な贈答や接待、違法な寄付等を行いません。
<p>7.反社会的勢力との絶縁</p> <ul style="list-style-type: none"> ・江ノ電グループ各社は、市民社会の秩序や安全を脅かす、反社会的勢力や団体に対しては毅然とした態度で臨み、屈服したり癒着することはありません。
<p>8.環境問題への積極的な取り組み</p> <ul style="list-style-type: none"> ・江ノ電グループ各社は、持続可能な発展を実現していくために、事業活動における環境負荷低減他、環境問題に積極的に取り組みます。
<p>9.よき企業市民としての行動</p> <ul style="list-style-type: none"> ・江ノ電グループ各社は、常に地域社会の一員であることを認識して行動し、信頼される企業であり続けるために、地域社会に貢献します。
<p>10.働きやすい職場環境の整備</p> <ul style="list-style-type: none"> ・江ノ電グループ各社は、役員・社員一人ひとりの人権を尊重し、差別的な発言や行動は一切行いません。 ・江ノ電グループ各社は、役員・社員一人ひとりが個性や能力を発揮し、安心して働くことができる「風通しの良い企業風土」づくりと職場環境の整備を進めます。
<p>11.知的財産権の尊重</p> <ul style="list-style-type: none"> ・江ノ電グループ各社は、知的財産が貴重な財産であることを正しく認識し、その保全、管理を適切に行うとともに、第三者の権利を侵害しない様に努めます。
<p>12.適時、適切な情報の開示</p> <ul style="list-style-type: none"> ・江ノ電グループ各社は、社会に対し、適時適切に必要な情報を開示し、わかりやすく説明していきます。 ・江ノ電グループ各社は、不利益な情報開示であっても、必要なものについては適法かつ適時適切に開示します。
<p>13.会社財産の厳正な管理</p> <ul style="list-style-type: none"> ・江ノ電グループ各社は、企業として存続するために不可欠である会社所有の財産を厳正に管理し、会社財産を損なわないように努めます。
<p>14.常識ある社会人としての行動</p> <ul style="list-style-type: none"> ・江ノ電グループ各社は、役員・社員一人ひとりが常に自分の行動がルールに則った適切なものであるか考え、良識ある社会人として行動するよう努めます。

お客様の声

江ノ電グループでは、各社各部門に寄せられるお客さまからのご質問、ご意見等は「お客様の声」として、江ノ電グループCSマネジメント委員会で議論し、情報の共有と具体的な対策及び改善措置等を審議決定しています。

また、お客さま満足度向上のためには、従業員のモチベーション向上が重要であることから、お客さまから喜んでいただけるサービスを提供し、お礼・称賛をいただいた優良な従業員を対象に表彰を行っています。

2019年(令和元年)6月には、第5回CS講演会を開催しました。外部講師を招いてCS講演会の実施、従業員CS年間最優秀表彰等を行い、CS意識の醸成を図りました。

今後も引き続きグループ全体でお客さま満足度向上に取り組んでまいります。

※今年度は新型コロナウイルス感染症の為、CS講演会については中止させていただきました



CS講演会

利用目的	電話番号	受付日	受付時間
電車に関するご質問・ご要望	0466-24-2713	平日	9:00~17:00
一般路線バスに関するご質問・ご要望	0466-24-2714		
貸切バスに関するご質問・ご要望	0466-55-1003		
観光施設に関するご質問・ご要望	0466-25-3525		
小売店・グッズ・お土産に関するご質問・ご要望	0466-23-2351		

メールフォームによるご意見・ご要望：<https://www.enoden.co.jp/contact/>

危機管理

江ノ電グループでは、自然災害、大規模災害等の緊急事態に際し、お客さまおよび従業員の安全確保、交通インフラとしての社会的使命を果たすべく、早期通常業務復旧を図るため、事業継続計画の精度向上に取り組んでいます。

リスクマネジメント委員会の設置

交通インフラを中心に事業を行う江ノ電グループの社会的責任を踏まえ、グループ全体のリスクを的確に管理し、対策を実施することで、江ノ電グループ経営理念の実現に資するため、「リスクマネジメント委員会」を設置し、平時から様々なリスク対策等に取り組んでいます。同委員会では、江ノ島電鉄の各部長とグループ会社取締役を「リスクマネジメント責任者」として任命し、委員会の方針及び指示のもと、自部署・自社における対応策の立案・実行・見直しを行っています。

危機対策本部の設置

江ノ島電鉄株式会社では、自然現象(自然災害、大規模災害)や社会経済現象等の発生時には代表取締役社長を本部長とした「危機対策本部」を設置し、人命確保を最優先に社会的責任を果たすべく、迅速かつ正確な事実確認と情報公開を行います。さらに、損害を最小限に留めるための具体案を立案・実行しています。



事業概要

鉄道事業

愛されて110余年。これからもお客さまとともに。

江ノ島電鉄線は、湘南藤沢と古都鎌倉を結び、通勤・通学路線、観光路線の二面性を持つ10kmの鉄道路線です。短い路線ながらトンネル、オーシャンビュー、江の島、併用軌道、鉄橋等、個性溢れる沿線風景で皆さまにご愛顧いただいています。

事業概要

線名	江ノ島電鉄線
営業キロ	藤沢～鎌倉 10.0km
軌間	1,067mm 単線
最高速度	45.0km/h
平均速度	22.8km/h
所要時分	34分(全線)
運転本数	上り91本 下り89本 合計180本
列車キロ	1,739.3km(1日)
閉そく	全線ARC自動閉そく式(6閉そく)
駅	(1)常勤駅 藤沢、鶴沼、江ノ島、稲村ヶ崎、長谷、鎌倉…6駅 (2)日勤駅 腰越、七里ヶ浜、極楽寺…3駅 (3)無人駅 石上、柳小路、湘南海岸公園、鎌倉高校前、由比ヶ浜、和田塚…6駅 計15駅
信号場	1(無人) 峰ヶ原信号場
ATS	全線 点制御車上時間比較速度照査方式
電圧	DC600V
変電所	藤沢 750kW、鶴沼 1,800kW、七里ヶ浜 1,500kW 鎌倉1号 500kW・鎌倉2号 1,000kW (江ノ島制御所で集中監視)
踏切	第1種甲…50ヵ所 計50ヵ所
トンネル	極楽洞(千歳開道)※2010年(平成22年)11月24日坑口部分が鎌倉市の景観重要建築物等に認定
車両数	2両固定連接車両15編成 計30両
運転間隔	6時00分より22時00分…12分間隔 早朝及び深夜…24～30分間隔
列車編成	朝ラッシュ時及び土・日・祭日の日中時…4両編成6運行 平日の日中時…4両編成6運行
列車無線	空間波無線方式、基地局及び移動局VHF帯(150MHz)出力1W
輸送人員 (2019年度) (令和元年度)	定期 6,204千人 定期外 12,510千人 合計 18,714千人
営業収益 (2019年度) (令和元年度)	定期 677,921千円 定期外 2,521,170千円 運輸収入計 3,199,091千円 運輸雑収 89,879千円 合計 3,288,970千円

駅施設所在地・電話番号・設備

No.	駅名	所在地・電話番号	トイレ	AED	待合室	車いす 対応 スロープ	エレ ベーター	お客さま ご案内用 タブレット端末	売店	コイン ロッカー	公衆 電話	Wi-Fi	のり おり くん	定期券
EN01	藤沢	〒251-0055 藤沢市南藤沢21-1-201 ☎0466-23-2355	●	○	—	○	—	○	○	○	○	○	○	○
EN02	石上	〒251-0024 藤沢市鶴沼橋1-9-3	—	—	—	○	—	—	—	—	—	○	○	—
EN03	柳小路	〒251-0031 藤沢市鶴沼藤が谷4-8-11	—	—	—	○	—	—	—	—	—	○	○	—
EN04	鶴沼	〒251-0038 藤沢市鶴沼松が岡1-1-1 ☎0466-25-3846	○	○	○	—	○	○	—	—	○	○	○	—
EN05	湘南海岸公園	〒251-0032 藤沢市片瀬4-9-22	○	—	—	○	—	—	—	—	—	○	○	—
EN06	江ノ島	〒251-0035 藤沢市片瀬海岸1-4-7 ☎0466-25-3480	●	○	○	○	—	○	○	○	○	○	○	○
EN07	腰越	〒248-0033 鎌倉市腰越2-14-14	○	○	—	—	○※	○	—	—	—	○	○	—
EN08	鎌倉高校前*	〒248-0033 鎌倉市腰越1-1-25	○	—	—	○	—	—	—	—	○	○	○	—
EN09	七里ヶ浜	〒248-0025 鎌倉市七里ヶ浜1-9-5	○	○	—	—	○※	○	—	—	—	○	○	—
EN10	稲村ヶ崎	〒248-0024 鎌倉市稲村ヶ崎2-8-1 ☎0467-22-1781	○	○	○	○	—	○	—	—	○	○	○	—
EN11	極楽寺*	〒248-0023 鎌倉市極楽寺3-7-4	●	○	—	○	—	○	—	—	○	○	○	—
EN12	長谷	〒248-0016 鎌倉市長谷2-14-10 ☎0467-22-1782	●	○	—	○	—	○	—	○	—	○	○	—
EN13	由比ヶ浜	〒248-0014 鎌倉市由比ヶ浜3-10-13	○	—	—	○	—	—	—	—	○	○	○	—
EN14	和田塚	〒248-0014 鎌倉市由比ヶ浜3-4-1	○	—	—	○	—	—	—	—	○	○	○	—
EN15	鎌倉	〒248-0012 鎌倉市御成町1-15 ☎0467-22-2101	●	○	—	○	—	○	○	○	○	○	○	○

●車いす用トイレ ※車いす用昇降機 *関東の駅百選認定駅

お得なきっぷ

※新型コロナウイルスの影響により、販売状況が変更になる場合があります。

乗車券

名称	江ノ電1日乗車券 のりおりくん
発売料金	大人650円 / 小人330円 (藤沢-鎌倉間)
内容	江ノ電電車全線乗り降り自由で沿線各施設での特典つきの便利でお得な乗車券
発売時間	初電～(江ノ電各駅)※委託販売施設はそれぞれ異なります
発売場所	江ノ電各駅、小田急トラベル他委託販売施設

名称	古都鎌倉の散策に便利でおトクなきっぷ 鎌倉フリー環境手形
発売料金	大人600円 / 小人300円
内容	拝観料・入場料の割引または特別サービス(協賛する寺社・美術館等)、お店の特別サービス(協賛する飲食店・お土産店等)等の特典付き乗車券※詳しくは購入時にお配りする「特典ご利用の手引き」をご覧ください
発売場所	発売所:江ノ電鎌倉インフォメーション、江ノ電鎌倉駅、長谷駅

名称	13時からの利用でお得!! 鎌倉・江の島アフタヌーンパス
発売料金	大人1,210円 / 小人610円 (藤沢-鎌倉間)
内容	13時から発売の江ノ電全線乗り降り自由な乗車券に、江の島エスカレーター、江の島サムエル・コッキング苑、江の島シーキャンドルそれぞれのチケットがセットになった、便利でお得なきっぷ(13時以降有効)。更に、江の島周辺施設でのお得な特典付き
発売時間	江ノ電藤沢駅、江ノ島駅、長谷駅、鎌倉駅の各券売機および窓口
発売場所	13:00～17:00

運賃

普通運賃早見表

※全線10キロ

駅名	運賃 おとな 子ども															営業 キロ
	藤沢	200円 100円	200円 100円	200円 100円	220円 110円	220円 110円	220円 110円	260円 130円	260円 130円	260円 130円	310円 160円	310円 160円	310円 160円	310円 160円	310円 160円	
2分	石上	200円 100円	200円 100円	220円 110円	220円 110円	220円 110円	260円 130円	260円 130円	260円 130円	260円 130円	310円 160円	310円 160円	310円 160円	310円 160円	310円 160円	0.6
3分	1分	柳小路	200円 100円	200円 100円	220円 110円	220円 110円	220円 110円	260円 130円	260円 130円	260円 130円	310円 160円	310円 160円	310円 160円	310円 160円	310円 160円	1.2
5分	3分	2分	鶴沼	200円 100円	200円 100円	200円 100円	220円 110円	220円 110円	260円 130円	260円 130円	260円 130円	260円 130円	260円 130円	310円 160円	310円 160円	1.9
8分	6分	5分	3分	湘南海 岸公園	200円 100円	200円 100円	200円 100円	220円 110円	260円 130円	260円 130円	260円 130円	260円 130円	260円 130円	260円 130円	310円 160円	2.7
10分	8分	6分	4分	2分	江ノ島	200円 100円	200円 100円	220円 110円	220円 110円	260円 130円	260円 130円	260円 130円	260円 130円	260円 130円	260円 130円	3.3
14分	12分	10分	8分	5分	3分	腰越	200円 100円	200円 100円	220円 110円	220円 110円	260円 130円	260円 130円	260円 130円	260円 130円	260円 130円	3.9
16分	14分	13分	11分	8分	5分	2分	鎌倉 高校前	200円 100円	220円 110円	220円 110円	220円 110円	260円 130円	260円 130円	260円 130円	260円 130円	4.7
19分	17分	16分	14分	11分	8分	6分	3分	七里ヶ 浜	200円 100円	200円 100円	220円 110円	220円 110円	220円 110円	220円 110円	260円 130円	5.6
23分	21分	20分	17分	15分	11分	9分	7分	3分	稲村ヶ 崎	200円 100円	200円 100円	220円 110円	220円 110円	220円 110円	220円 110円	6.8
27分	25分	23分	21分	18分	16分	13分	10分	7分	3分	極楽寺	200円 100円	200円 100円	200円 100円	200円 100円	220円 110円	7.6
29分	27分	26分	23分	21分	18分	15分	13分	9分	5分	2分	長谷	200円 100円	200円 100円	200円 100円	200円 100円	8.3
31分	29分	28分	25分	23分	20分	17分	15分	11分	7分	4分	2分	由比ヶ 浜	200円 100円	200円 100円	200円 100円	8.9
32分	30分	29分	27分	24分	21分	18分	16分	12分	8分	5分	3分	1分	和田塚	200円 100円	9.2	
34分	32分	31分	29分	26分	23分	20分	18分	14分	10分	7分	5分	3分	2分	鎌倉	10	

定期運賃

	通 勤			おとな 子ども			通 学			おとな 子ども		
	1ヶ月	3ヶ月	6ヶ月	1ヶ月	3ヶ月	6ヶ月	1ヶ月	3ヶ月	6ヶ月	1ヶ月	3ヶ月	6ヶ月
200円 区間	7,630	21,750	41,210	5,120	14,600	27,650	3,820	10,880	20,610	2,560	7,300	13,830
220円 区間	8,670	24,710	46,820	5,820	16,590	31,430	4,340	12,360	23,410	2,910	8,300	15,720
260円 区間	9,920	28,280	53,570	6,650	18,960	35,910	4,960	14,140	26,790	3,330	9,480	17,960
310円 区間	11,570	32,980	62,480	7,770	22,150	41,960	5,790	16,490	31,240	3,890	11,080	20,980

発売駅 藤沢 江ノ島 鎌倉

発売時間 6時50分～22時30分 まで

回数券運賃

200円区間	おとな 子ども	2,000円 1,000円
220円区間	おとな 子ども	2,200円 1,100円
260円区間	おとな 子ども	2,600円 1,300円
310円区間	おとな 子ども	3,100円 1,600円

※電車の回数券は、発着駅方式となっています

枚数 11枚つづり

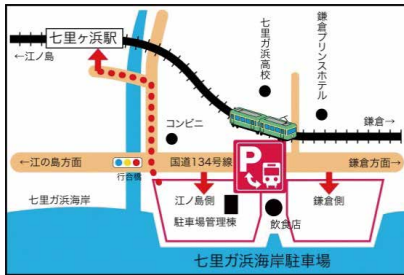
有効期限 発行日より2ヶ月間

発売駅 全駅券売機

パーク&レールライド

七里ガ浜パーク&レールライド

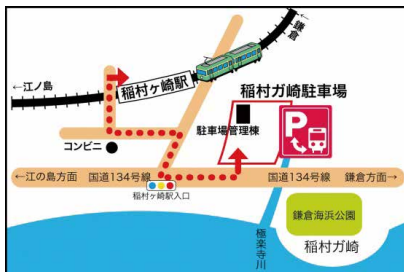
七里ガ浜に車を止め、江ノ電で藤沢～長谷・鎌倉方面へ(途中下車自由)



発売料金	1,850円
内容	七里ガ浜海岸駐車場 駐車料金(5時間分)／江ノ電フリー切符(藤沢～鎌倉)大人2人分／協賛寺社の拝観料割引や縁起物の進呈等、協賛美術館等の入館料割引や粗品進呈、協賛店の特別サービス(鎌倉フリー環境手形と同特典)
発売時間	9:00～16:00
発売場所	七里ガ浜海岸駐車場
駐車場利用時間	9:00～21:00(21:00以降の出庫は翌日9:00以降)
取扱中止期間	7月・8月
備考	※車一台。同乗者のフリー切符追加設定なし ※駐車場追加利用…30分210円

稲村ガ崎パーク&レールライド

稲村ガ崎に車を止め、江ノ電で藤沢～長谷・鎌倉方面へ(途中下車自由)



発売料金	1,890円
内容	稲村ガ崎駐車場 駐車料金(6時間分)／江ノ電フリー切符(藤沢～鎌倉)大人2人分／協賛寺社の拝観料割引や縁起物の進呈等、協賛美術館等の入館料割引や粗品進呈、協賛店の特別サービス(鎌倉フリー環境手形と同特典)
発売時間	6:50～17:00
発売場所	江ノ電稲村ヶ崎駅
駐車場利用時間	24時間
取扱中止期間	7月・8月
備考	※車一台。同乗者のフリー切符追加設定なし ※駐車場追加利用…60分300円

江の島パーク&レールライド

江の島海岸に車を止め、江ノ電で藤沢・鎌倉方面へ(途中下車自由)



発売料金	2,020円
内容	江ノ電駐車センター 駐車料金(5時間分)／江ノ電フリー切符(藤沢～鎌倉)大人2人分／協賛寺社の拝観料割引や縁起物の進呈等、協賛美術館等の入館料割引や粗品進呈、協賛店の特別サービス(鎌倉フリー環境手形と同特典)
発売時間	6:50～17:00
発売場所	江ノ電江ノ島駅
駐車場利用時間	4:00～23:00(出庫は24時間)
取扱中止期間	7月・8月
備考	※車一台 ※駐車場追加利用…30分200円

由比ガ浜パーク&ライド 2020年12月現在発売見合わせ中

由比ガ浜に車を停めて、駐車場からシャトルバス(※運行日注意)が若宮大路・鎌倉駅口・鶴岡八幡宮を循環
※シャトルバスは土休日(1月1日～3日、4月第2日曜日、4月27日～5月7日及び7～8月は除く)のみの運行



発売料金	1,740円
内容	県営由比ガ浜地下駐車場 駐車料金(5時間分)江ノ電フリー切符(長谷～鎌倉)大人2人分(鎌倉市内指定したバス路線5路線)／協賛寺社の拝観料割引や縁起物の進呈等、協賛美術館等の入館料割引や粗品進呈、協賛店の特別サービス(鎌倉フリー環境手形と同特典)
発売時間	9:00～15:00
発売場所	由比ガ浜地下駐車場
駐車場利用時間	9:00～18:00(18:00以降の出庫は翌日9時以降)
取扱中止期間	1月1日～3日、7月・8月
備考	※車一台。同乗者のフリー切符追加代金…大人470円・小人240円 ※駐車場追加利用…30分210円

車両紹介

300形

1956年(昭和31年)から1968年(昭和43年)にかけて合計6編成12両が製造されました。現在唯一の現役車両である305-355編成は京王電鉄の台枠を流用し、車体は東横車両・台車は東急車両でそれぞれ新造された車両です。なお、同車両は1998年(平成10年)に制御装置および駆動装置を更新しました。就役から60年が経った現在も車両の床は木板張りとなっており、車内・外装ともに製造当時の面影を色濃く残しています。

在籍…305-355号車 1編成2両

●製造初年/1956年(昭和31年) ●定員/150(座席69) ●自重/41.6t ●最大寸法(全長×全幅×全高)/24,100×2,500×3,910 ●主電動機/直流直巻補極付自己通風丸形 出力50.0kw×4 電圧300V ●制御装置/電動カム軸直並列抵抗制御。総括制御。弱め界磁付 ●制動装置/全電気指令段制御式電磁直通ブレーキ 発電ブレーキ付 保安ブレーキ付 ●冷房装置/屋根上集中方式 24.42kw ●性能/最高設計速度60km/h 加速度2.0km/h/s 減速度(常用最大)3.5km/h/s(非常)4.0km/h/s 応荷重装置付(力行・ブレーキ 0~250%)



1000形

1979年(昭和54年)に48年ぶりの完全新造車として登場し、当時旧形車両ばかりだった江ノ電に新風を吹き込みました。沿線の方のみならず全国的に人気者となり、翌1980年(昭和55年)には鉄道友の会の会員投票により決定する「ブルーリボン賞」を受賞する栄誉に輝きました。2004年(平成16年)に登場25周年を迎えたことを機に、20形と同じカラーリングに変更したほか、2011年(平成23年)から2015年(平成27年)にかけてパンタグラフをシングルアーム化し、車内に液晶ディスプレイを設置しました。

在籍…1001-1051号車、1002-1052号車、1101-1151号車、1201-1251号車、1501-1551号車*、1502-1552号車* 6編成12両

●製造初年/1979年(昭和54年) ●定員/150(座席69) ●自重/39.3t*41.8t ●最大寸法(全長×全幅×全高)/25,400×2,450×4,000 ●主電動機/直流直巻補極付自己通風丸形 出力50.0kw×4 電圧300V ●制御装置/電動カム軸直並列抵抗制御。総括制御(1001号車~1201号車)/電動カム軸直並列抵抗制御。総括制御。弱め界磁付(1501号車・1502号車) ●制動装置/全電気指令段制御式電磁直通空気ブレーキ 保安ブレーキ付(1001号車~1201号車) 発電ブレーキ付 保安ブレーキ付(1501号車・1502号車) ●冷房装置/屋根上集中方式 24.42kw ●性能/最高設計速度50km/h 加速度2.0km/h/s 減速度(常用最大)3.5km/h/s(非常)4.0km/h/s 応荷重装置付(力行・ブレーキ 0~250%)



2000形

1990年(平成2年)に登場し、大きな正面ガラスの採用で話題となりました。クロスシートを一部設置したことで、運転席の後ろでは運転士感覚をお楽しみいただける展望席になっており、また、正面のLED行先表示には四季折々のイラストが表示され、遊び心を演出しています。なお、2001-2051号車は2016年(平成28年)に、2002-2052号車は2017年(平成29年)に2003-2053号車は2018年(平成30年)にリニューアルしました。

在籍…2001-2051号車、2002-2052号車、2003-2053号車 3編成6両

●製造初年/1990年(平成2年) ●定員/144(座席49) ●自重/41.8t ●最大寸法(全長×全幅×全高)/25,400×2,450×4,000 ●主電動機/直流直巻補極付自己通風丸形 出力50.0kw×4 電圧300V ●制御装置/電動カム軸直並列抵抗制御。総括制御。弱め界磁付 ●制動装置/全電気指令段制御式電磁直通空気ブレーキ 発電ブレーキ付 保安ブレーキ付 ●冷房装置/屋根上集中方式 24.42kw ●性能/最高設計速度60km/h 加速度2.0km/h/s 減速度(常用最大)3.5km/h/s(非常)4.0km/h/s 応荷重装置付(力行・ブレーキ 0~250%)



10形

1997年(平成9年)に開通95周年を記念して製造された「レトロ調」の車両です。外観はオリエント急行に使用されていた客車を始め、ヨーロッパの古い車両をモチーフとしたクラシカルな要素を取り入れたデザイン・塗色となっています。また、車内のデザインは木目を基調とした重厚な雰囲気を出しています。

在籍…10-50号車 1編成2両

●製造初年/1997年(平成9年) ●定員/144(座席53) ●自重/41.8t ●最大寸法(全長×全幅×全高)/25,400×2,554×4,000 ●主電動機/直流直巻補極付自己通風丸形 出力50.0kw×4 電圧300V ●制御装置/電動カム軸直並列抵抗制御。総括制御。弱め界磁付 ●制動装置/全電気指令段制御式電磁直通空気ブレーキ 発電ブレーキ付 保安ブレーキ付 ●冷房装置/屋根上集中方式 24.42kw ●性能/最高設計速度60km/h 加速度2.0km/h/s 減速度(常用最大)3.5km/h/s(非常)4.0km/h/s 応荷重装置付(力行・ブレーキ 0~250%)



20形

2002年(平成14年)に旧501号車、翌2003年(平成15年)に旧502号車の代替として登場した車両です。外観は10形「レトロ車両」の流れを汲むものですが、更に洗練されたものとなっています。また、この車両の就役により冷房率100%を達成し、「車いすスペース」「ドアチャイム」「外幌」の取り付け等『人に優しい設計』となっています。

在籍…21-61号車、22-62号車 2編成4両

●製造初年/2002年(平成14年) ●定員/144(座席57) ●自重/41.8t ●最大寸法(全長×全幅×全高)/25,400×2,554×4,000 ●主電動機/直流直巻補極付自己通風丸形 出力50.0kw×4 電圧300V ●制御装置/電動カム軸直並列抵抗制御、総括制御、弱め界磁付 ●制動装置/全電気指令段制御式電磁直通空気ブレーキ 発電ブレーキ付 保安ブレーキ付 ●冷房装置/屋根上集中方式 24.42kw ●性能/最高設計速度60km/h 加速度2.0km/h/s 減速度(常用最大)3.5km/h/s (非常)4.0km/h/s 応荷重装置付(力行・ブレーキ 0~250%)



500形

2006年(平成18年)に登場した最新形車両です。江ノ電では初めてのシステム(VVVF インバーター)の採用による省エネルギー設計となり、環境に優しい車両です。20形と比べて丸みのあるデザインで、2003年(平成15年)に引退した旧500形のイメージを継承。車内に液晶ディスプレイを装備し、沿線名所の映像も放映しています。

在籍…501-551号車、502-552号車 2編成4両

●製造初年/2006年(平成18年) ●定員/143(座席57) ●自重/41.8t ●最大寸法(全長×全幅×全高)/25,400×2,500×4,000 ●主電動機/三相カゴ形誘導電動機 出力60.0kw×4 電圧440V ●制御装置/VVVF制御装置 ●制動装置/全電気指令段制御式電磁直通ブレーキ 発電ブレーキ付 保安ブレーキ付 回生ブレーキ付 ●冷房装置/屋根上集中方式 24.42kw ●性能/最高設計速度60km/h 加速度2.0km/h/s 減速度(常用最大) 3.5km/h/s(非常) 4.0km/h/s 応荷重装置付(力行・ブレーキ 0~250%)



当社所有の動態保存車両

108号車は1931年(昭和6年)~1980年(昭和55年)の引退までの50年間、『タンコロ』として活躍しました。長きに亘り江ノ電を支えてきた貴重な車両である108号車は、引退後も解体されることなく、当社にて保管されることとなりました。そして開通85周年を迎えた1987年(昭和62年)に動態保存を目的として全面的に修復され、現在も自走可能な状態で極楽寺にある検車区(車庫)に保存されています。近年では、例年行われている『タンコロまつり』等のイベントで一般公開され、多くのお客さまに親しまれております。



写真提供:撮影イベント参加者様

路線図



土木遺産認定記念銘板設置施設



自動車事業

人と街をつなぐ江ノ電バス

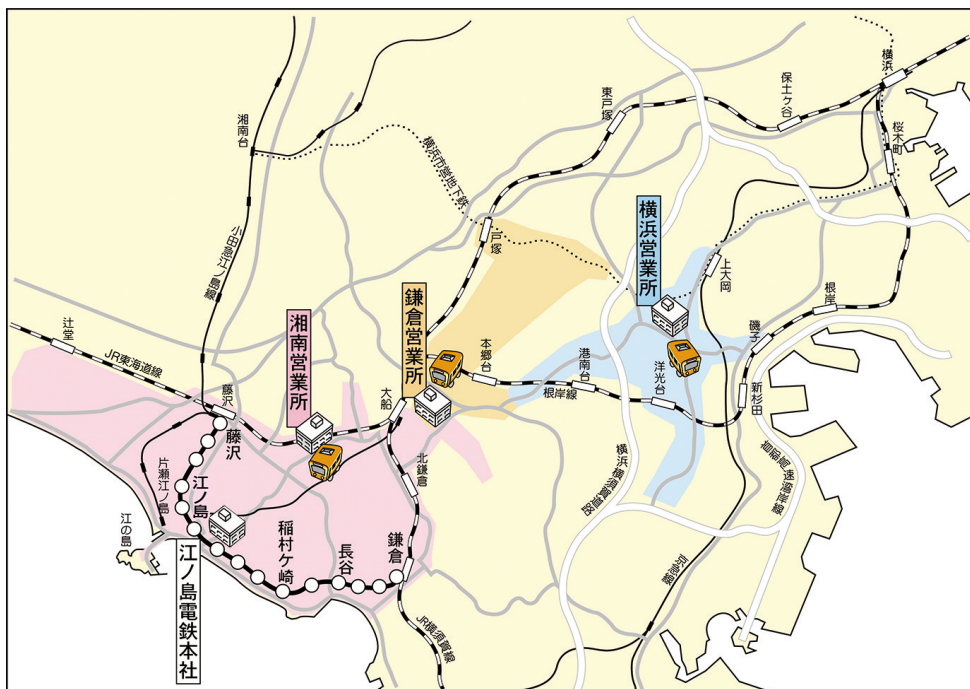
自動車事業では、一般路線バスや都市間高速バス等を行い、横浜・湘南エリアの身近な足として、ビジネスやレジャーで多くのお客さまにご利用ご愛顧いただいています。

また、貸切バス事業者安全性評価認定制度三ツ星を取得した貸切バスも運行しています。

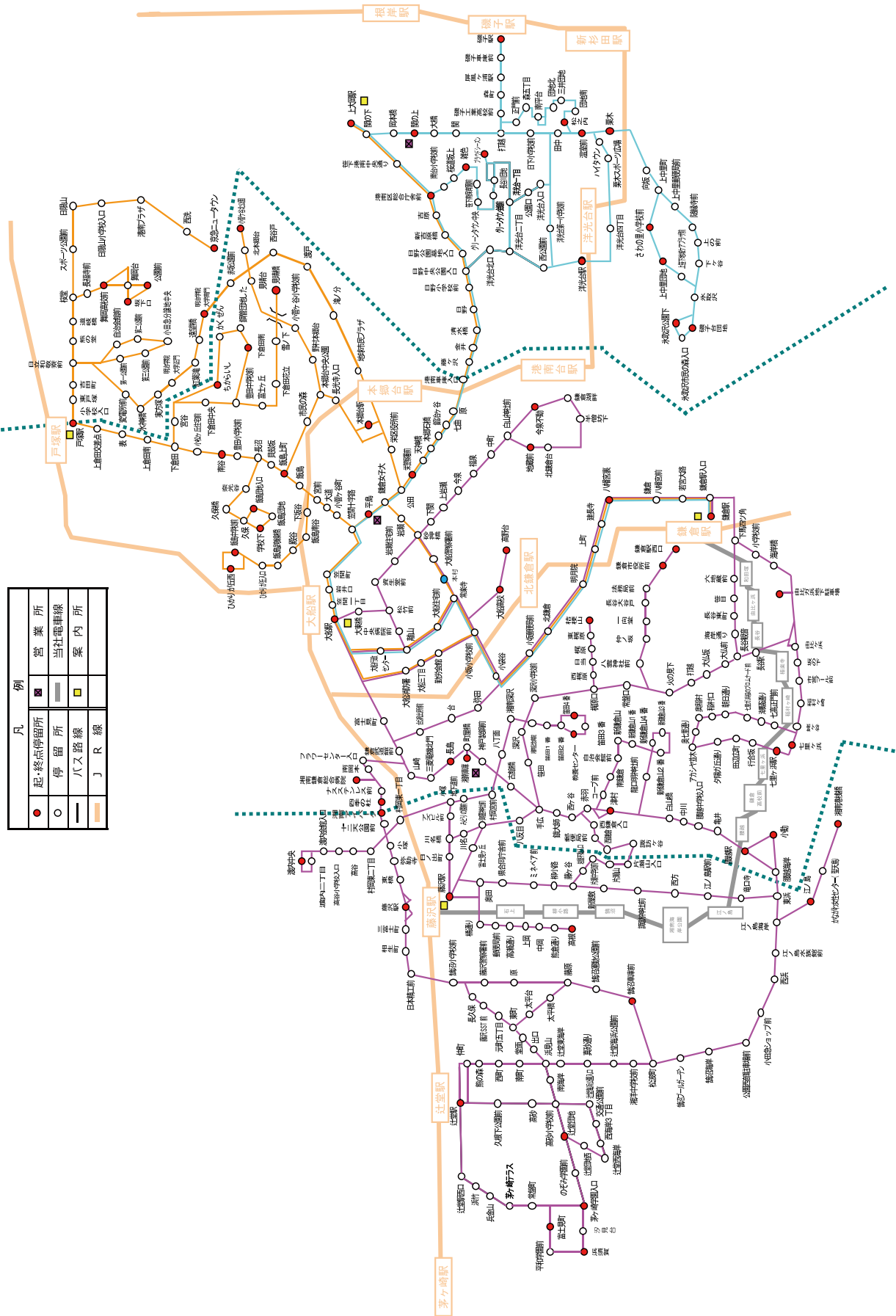
事業概要

社名	株式会社江ノ電バス		
	区分	営業収益	輸送人員
営業収益 輸送人員 (2019年度) (令和元年度)	定期(一般乗合)	1,291,163千円	8,947千人
	定期外(一般乗合)	3,651,991千円	21,062千人
	都市間高速	54,193千円	7千人
	限定	144,005千円	119千人
	特定	134,177千円	696千人
	貸切	172,106千円	55千人
	雑収	58,213千円	-
	合計	5,505,848千円	30,886千人
免許キロ	1,416.893km		
主な運行エリア	横浜市内・鎌倉市内・藤沢市内・茅ヶ崎市		
車両台数 (2019年度末) (令和元年度末)	263両		
	内訳 路線バス 228両 (※ノンステップ車両比率 72.8%) 契約輸送 17両 夜間高速バス 2両 限定輸送 6両 定期遊覧バス 1両 貸切バス 9両		

一般路線バス運行エリア地図



江ノ電バス路線略図(営業所管別)(2020年(令和2年)6月27日現在)



凡 例

●	起・終点停留所	■	営業所
○	停留所	—	当社電車線
—	バス路線	—	案内所
—	J R 線	—	

会社概要

TOPICS

びびりTV

CSR活動

鉄道事業

自動車事業

サービス事業

不動産事業

その他の事業

決算概要資料

自動車関連施設

自動車関連施設所在地・電話番号

※営業時間は変更となる場合があります。

施設名	所在地・電話番号	定休日	営業時間	IC定期券	共通定期券	PASMO
湘南営業所	251-0014 藤沢市宮前1番地 0466-55-1001 0466-55-1003(貸切専用)	なし	9:00~20:00	○	—	○
鎌倉インフォメーション	248-0006 鎌倉市小町1-6-21 0467-23-7851	なし	9:00~12:00 13:00~17:00	—	○	—
藤沢案内所	251-0055 藤沢市南藤沢22-2 0466-24-1160	なし	11:00~14:00 15:00~19:00	○	○	○
鎌倉営業所	247-0051 鎌倉市岩瀬1120-2 0467-46-5191	なし	9:00~20:00	○	—	○
大船案内所	247-0056 鎌倉市大船1-9-1	日・祝	11:30~14:00 15:00~19:30	○	—	○
戸塚案内所	244-0003 横浜市戸塚区戸塚町10 ラピス1	祝日	(平日・土曜) 11:00~14:00 15:00~19:30 (日曜) 10:00~13:00 14:00~18:00	○	—	○
横浜営業所	233-0002 横浜市港南区上大岡西3-2-21 045-842-6921	なし	9:00~20:00	○	—	○
京浜急行バス上大岡案内所 (日本旅行上大岡京急支 店内)	京急上大岡駅1階改札口 きつぷ売場ならび	なし	11:00~20:00	○	—	○

各事業紹介

一般路線バス

江ノ電グループの一般路線バスは、藤沢市・鎌倉市・横浜市において、株式会社江ノ電バスが「湘南営業所」「鎌倉営業所」「横浜営業所」の3営業所体制で運行しています。エリアはJR東海道線「辻堂」「藤沢」「大船」「戸塚」、JR横須賀線「鎌倉」「北鎌倉」、JR根岸線「本郷台」「洋光台」「磯子」、京浜急行線「上大岡」の各駅を中心に運行しています。



羽田空港直行バス

江ノ電バスでは、京浜急行バス株式会社との共同運行で、藤沢駅・鎌倉駅・大船駅から東京の空の玄関口、羽田空港まで、直行バスを毎日23往復運行しています。

※2020年12月現在、新型コロナウイルスの影響により運休しています。



貸切バス

江ノ電バスでは、貸切バス事業者安全性評価認定*において、最高位の三ツ星を受けた貸切バス事業を行っています。目的地までのバスを確保するだけでなく、お客さまの旅行の行程、お食事・季節にあった見どころなどを組み込んだコース作りもサポートしています。

*貸切バス事業者安全性評価認定



貸切バス事業者安全性評価認定制度

公益社団法人日本バス協会において、貸切バス事業者からの申請に基づき安全性や安全の確保に向けた取組状況について評価を行い、優良な貸切バス事業者を認定・公表するもので、2011年度(平成23年度)から運用が開始されました。評価認定制度によって認定を受けた事業者(以下「認定事業者」という)については、国土交通省ならびに日本バス協会のホームページにおいて公表されるとともに、運行するバスの車体に認定事業者の証である「SAFETY BUS」(セーフティバス)マークを貼付することや、各事業者のホームページや従業員の名刺等にシンボルマークを表示することなどを通じ、認定事業者であることを外観から知ることができます。これにより、利用者や旅行会社がより安全性の高い貸切バス事業者を選択しやすくとともに、本制度の実施を通じ、貸切バス事業者の安全性の確保に向けた意識の向上や取り組みの促進を図り、より安全な貸切バスサービスの提供に寄与することを目的としています。



契約輸送

江ノ電バスでは、企業や学校職員、学生のニーズに応じた輸送を行っています。

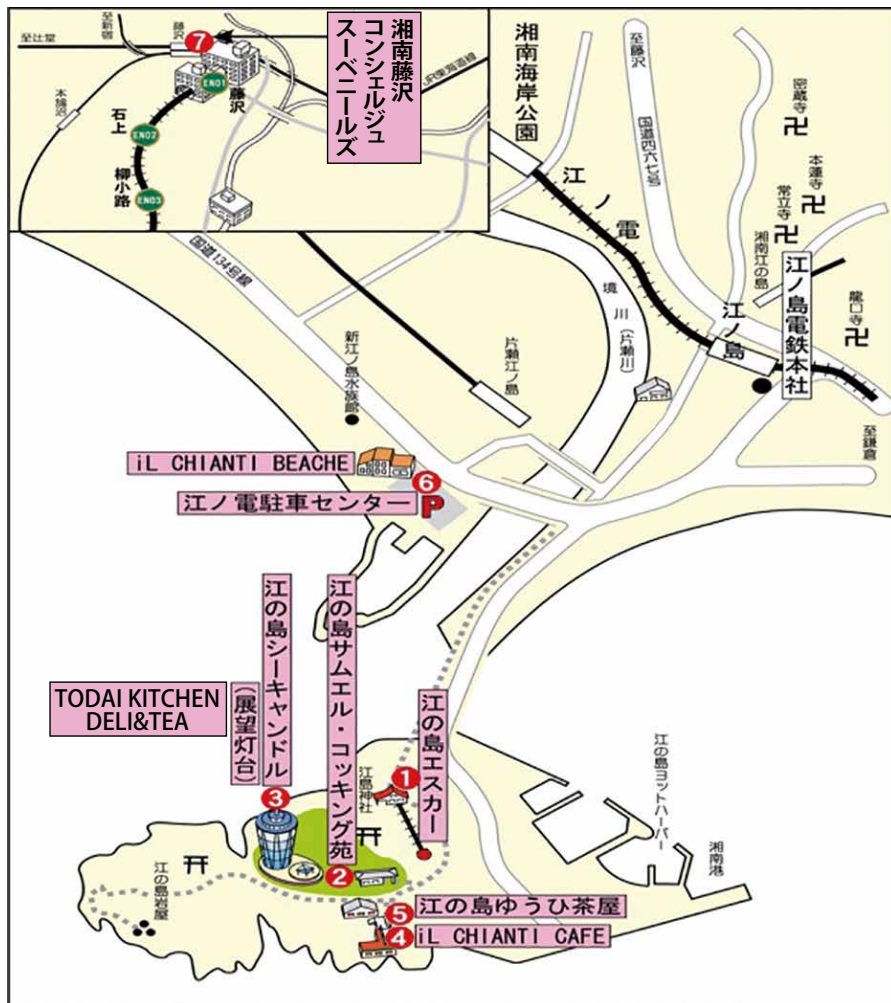


レジャー・サービス事業

One & Onlyの非日常空間を創出

古の伝説が残り、空と海の青、植物の緑がとけあい、新旧の魅力が混在する島、江の島。レジャー・サービス事業では江の島を中心に、満足度の高い非日常空間の創出と、都心から1時間というアクセスの良さを活かした積極的な誘客活動を展開しています。

レジャー施設地図



施設・店舗紹介

江の島島内

①江の島エスカー

1959年(昭和34年)に国内初の屋外エスカレーターとして、高低差46メートルを4連で結ぶ全長106メートルの「江の島エスカー」が登場しました。頂上まで石段を上っていくと20分かかるところ、江の島エスカーを利用するとわずか4分でアクセス。

4つのエスカレーターを乗り継いで頂上まで上がりますが、途中、銭洗い池、賽銭袋が珍しい辺津宮や朱色の社殿があでやかな中津宮に参拝しながら乗り継げるのが大きな特徴です。

営業開始年月日	1959年(昭和34年)7月23日		
リニューアル	2001年(平成13年)3月23日(1・2連) 2003年(平成15年)3月20日(3・4連)		
所在地	251-0036 藤沢市江の島2-3-9		
電話番号	0466-23-2443	営業時間	9:00~19:05
全長	106m	高低差	46m
傾斜角度	30度	構造	4連分離式
輸送能力	1・2連…毎時8,000人 3・4連…毎時5,000人		
利用人員	849千人		



②江の島サムエル・コッキング苑

明治時代の英国人貿易商サムエル・コッキングが、1882年(明治15年)日本で3番目に古い植物園として造営。1949年(昭和24年)「藤沢市立江ノ島植物園」として開設、1950年(昭和25年)「江の島植物園」に改名され、2003年(平成15年)4月29日「江の島サムエル・コッキング苑」としてリニューアルオープンし現在に至ります。

苑内には1971年(昭和46年)藤沢市指定天然記念物に指定された「クックアロウカリア」、「シマナンヨウスギ」、「タイミンチク群」が生育しているほか、様々な種類の椰子や椿等が植えられ、サムエル・コッキングの造営した植物園同様、和洋折衷で南国ムードあふれる造りになっています。



営業開始年月日	1949年(昭和24年)11月1日(旧称:藤沢市立江ノ島植物園)		
リニューアル	2003年(平成15年)4月29日(みどりの日)		
所在地	251-0036 藤沢市江の島2-3-28	電話番号	0466-23-0623
営業時間	9:00~20:00	敷地面積	17847.81㎡
姉妹都市関連施設	松本市広場/そば道場「松本館」	長野県松本市	
	マイアミビーチ広場 LONCAFE(喫茶店)	アメリカ合衆国フロリダ州マイアミビーチ市	
	保寧(ポリョン)広場	大韓民国忠清南道保寧市	
	昆明広場(春澤園)	中華人民共和国雲南省昆明市	
	ウィンザー広場	カナダオンタリオ州ウィンザー市	
天然記念物	シマナンヨウスギ	ナンヨウスギ科ナンヨウスギ属	
	クックアロウカリア	ナンヨウスギ科ナンヨウスギ属	
	タイミンチク	イネ科メダケ属	
入苑人員	809千人		

③江の島シーキャンドル(展望灯台)／TODAI KITCHEN DELI&TEA

江の島シーキャンドル

湘南のシンボルとして親しまれる江の島シーキャンドル(展望灯台)は、江ノ電開業100周年事業の一環として、旧江の島展望灯台を建て替え、2003年(平成15年)4月29日(みどりの日)にリニューアルオープンしました。

江の島シーキャンドル(展望灯台)の真下に広がる「THE SUNSET TERRACE」は、旧江の島展望灯台の跡を活かしたもので、その名のとおり、展望室に勝るとも劣らない夕景をお楽しみいただけるテラスです。特に夕景、夜景の美しさはご好評いただき各種認定を受けております。

- 2010年(平成22年)8月10日 第6回「日本夜景遺産」認定
- 2016年(平成28年)10月 第8回全国夜景サミット「夜の美しい灯台」
ランキング1位、「日本三大夜灯台」認定
- 2019年(令和元年)11月 第11回全国夜景サミット「富士三大夜景」認定

TODAI KITCHEN DELI&TEA

2019年(令和元年)11月、江の島シーキャンドル(展望灯台)下に、TODAI KITCHEN DELI&TEAをオープンしました。湘南藤沢野菜を使用したサンドイッチや手作りデザート、アルコールといったこだわりメニューを店内ほかTHE SUNSET TERRACEなどコッキング苑内どこでもお召し上がりいただけます。



営業開始年月日	1951年(昭和26年)3月25日(旧称:江の島展望灯台)		
リニューアル	2003年(平成15年)4月29日(着工2002年(平成14年)5月10日)		
正式名称	江の島展望灯台		
愛称決定日	2010年(平成22年)10月2日(いつでもおいでよ! 藤沢市・湘南江の島 サンクスデー)		
所在地	251-0036 藤沢市江の島2-3-28		
電話番号	江の島シーキャンドル(展望灯台)	0466-23-2444	
	TODAI KITCHEN DELI&TEA	0466-20-5189	
営業時間	9:00~20:00 (TODAI KITCHEN DELI&TEA 10:00~19:00L.O.)		
建築面積	1179.48㎡		
カメラ架台	藤沢市防災監視カメラ 4台/フジテレビお天気カメラ/マイクロウェーブ(NTT docomo)		
アンテナ架台	NTT docomo 10本/Softbank mobile 6本/KDDI 4本/E-mobile 2本/予備 10本 藤沢市防災無線(アンテナ+スピーカー4台)		
灯具	LB-M60型灯器		
避雷針頂上部高さ	海拔119.6m(地上からの高さ59.8m)		
灯台部高さ	海拔106.6m(地上からの高さ46.8m)		
展望フロア高さ	海拔101.5m(地上からの高さ41.7m)		
北緯	35-17-59	東経	139-28-42
灯質	単閃白光 毎10秒に1閃光		
光度	実効光度430,000カンデラ		
光達距離	23.0海里(46km・民間灯台としては国内最大級)		
電球	CDM150W(寿命9,000時間)		
想定最大収容人数	188人		
店舗概要	TODAI KITCHEN DELI&TEA(喫茶店)		
	Delphis(デルフィス)江の島店(土産店)		
利用人員	640千人		

④iL CHIANTI CAFÉ(イル・キャンティ・カフェ)江の島

iL CHIANTI CAFÉ(イル・キャンティ・カフェ)江の島では、カジュアルなイタリアンを、高台から相模湾を一望する江の島随一の眺望とともに楽しみいただけます。

営業開始年月日	1964年(昭和39年)4月5日(旧称:江の島ガーデンパーラー)
リニューアル	2012年(平成24年)3月30日
所在地	251-0036 藤沢市江の島2-4-15
電話番号	0466-86-7758
営業時間	11:00~21:00(L.O.20:00)
店舗概要	イタリア料理 席数:92席
敷地面積	175.32㎡



⑤江の島ゆうひ茶屋／あさひ本店

江の島ゆうひ茶屋は、ファストフードを充実させております。特に季節に合わせたソフトクリームは好評をいただいております。また、あさひ本店では江の島名物タコ煎餅を販売しております。

営業開始年月日	1964年(昭和39年)4月5日(旧称:江の島ガーデンパーラー)	
リニューアル	2012年(平成24年)3月30日	
所在地	251-0036 藤沢市江の島2-4-15	
電話番号	0466-22-7890	
営業時間	江の島ゆうひ茶屋／あさひ本店	11:00~18:00
店舗概要	江の島ゆうひ茶屋	テイクアウト専門店
	あさひ本店	タコ煎餅売店
敷地面積	江の島ゆうひ茶屋／あさひ本店	57.23㎡



江の島ゆうひ茶屋



あさひ本店

⑥江ノ電駐車センター／iL CHIANTI BEACHE(イル・キャンティ・ビーチ)

1959年(昭和34年)5月1日、ドライブイン併設の江ノ島自動車駐車場として開業しました。ドライブイン施設は老朽化により、2004年(平成16年) iL CHIANTI BEACHE(イル・キャンティ・ビーチ)に建て替え、駐車場を機械化するリニューアルを実施しました。江の島島内が徒歩圏内、新江ノ島水族館に隣接する好立地で多くのお客さまにご利用いただいています。また、2019年(令和元年)12月、江ノ電駐車センターではパーキング・シェアリング・サービス「BLUU Smart Parking」と連携し、スマートフォンから駐車場を検索後、利用したい日時を選択するだけで簡単に駐車場を予約することが可能です。



営業開始年月日	1959年(昭和34年)7月23日(旧称江ノ島自動車駐車場)	リニューアル	2004年(平成16年)7月15日
所在地	251-0035 藤沢市片瀬海岸2-20-3		
電話番号	江ノ電駐車センター	0466-23-2441	
	iL CHIANTI BEACHE(イル・キャンティ・ビーチ)	0466-26-0234	
営業時間	江ノ電駐車センター	4:00～23:00	
	iL CHIANTI BEACHE(イル・キャンティ・ビーチ)	11:00～23:00(L.O.22:00)	
店舗概要	iL CHIANTI BEACHE(イル・キャンティ・ビーチ)	イタリア料理 席数:200席	
敷地面積	5957.62㎡	収容台数	200台
駐車台数	155千台		

⑦湘南藤沢コンシェルジュ・湘南藤沢スーベニールズ

2014年(平成26年)6月25日、JR藤沢駅コンコースに開業した湘南FUJISAWAコンシェルジュは、藤沢・鎌倉・江ノ電沿線エリアの観光情報発信ならびに名産品販売を行ってまいりましたが、2018年(平成30年)3月17日、更に充実した観光案内・名産品販売を目指し店舗をリニューアルいたしました。

湘南藤沢コンシェルジュ

各種パンフレット、タブレット端末、フリーWi-Fi整備により、湘南藤沢へお越しのお客さまへ新鮮な観光情報をご案内しております。また、英語、中国語対応が可能なスタッフが常駐しているほか、訪日外国人旅行者が手軽に移動することができるよう、荷物の一時預かり(有料)も承っています。

お荷物一時預かりサービス料金表(前払い制)

サイズ(3辺合計)	料金(円)
～115cm未満	600
115cm以上～200cm未満	700
201cm以上～	800



湘南藤沢コンシェルジュ



湘南藤沢スーベニールズ

湘南藤沢スーベニールズ

“地のよいものを、よい時に、よいカタチで。”を基本コンセプトに、湘南藤沢、鎌倉、江ノ電沿線の名産品を300種類以上取り揃えております。お土産をはじめ、日常の食卓にもご利用いただけるような商品を多数取り揃えています。

営業開始年月日	2014年(平成26年)6月25日	敷地面積	128.75㎡
所在地	251-0055 藤沢市南藤沢1-1	電話番号	0466-50-0001
店舗概要	①提案型の情報発信拠点 ●藤沢市観光案内所機能…観光施設、イベント、体験型コンテンツのご紹介 ●江ノ電沿線エリアのプロモーション拠点 □ケーションスポット、店舗情報、イベント情報、まち歩き情報のご紹介 ②外国人旅行者への対応 ●従業員による外国語対応(英語・中国語) ●Wi-Fiステーションの設置／タブレット端末の活用 ③荷物の一時預り ④地域商品販売 ●地域の人気商品や名産品の販売 ●江ノ電沿線エリアの人気店舗商品の販売		
営業時間	湘南藤沢コンシェルジュ(観光案内)	9:00～17:00	
	湘南藤沢スーベニールズ(地域商品販売)	10:00～19:00	
来店者数	664千人		

レジャー施設入場料金

※新型コロナウイルスの影響により、販売状況が変更になる場合があります。

通常料金・団体料金

①江の島エスカー

大人:中学生以上 小人:小学生

江の島エスカー(全区間) ※団体料金の適用は全区間利用のみ	通常料金	大人1名 360円	小人1名 180円
	団体料金 (20名さま以上)	大人1名 220円	小人1名 110円
江の島エスカー(1区のみ) 江島神社辺津宮まで	通常料金	大人1名 200円	小人1名 100円
江の島エスカー(2区・3区) 江島神社辺津宮～中津宮～ 江の島頂上部	通常料金	大人1名 180円	小人1名 90円
江の島エスカー(3区) 江島神社中津宮～江の島頂上部	通常料金	大人1名 100円	小人1名 50円

②江の島サムエル・コッキング苑

大人:中学生以上 小人:小学生

江の島サムエル・コッキング苑	通常料金	大人1名 200円	小人1名 100円
	団体料金 (20名さま以上)	大人1名 180円	小人1名 90円

③江の島シーキャンドル(展望灯台)

大人:中学生以上 小人:小学生

江の島シーキャンドル (展望灯台)	通常料金	大人1名 500円	小人1名 250円
	団体料金 (20名さま以上)	大人1名 450円	小人1名 230円

⑥江ノ電駐車センター

江ノ電駐車センター	普通車	30分 1～6月・9～12月 (7・8月は、30分250円)	200円
	大型車 (要予約)	1時間	1,000円
	オートバイ	1日	500円

IL CHIANTI BEACHE(イル・キャンティ・ビーチ)で2,000円以上お食事のお客さまは2時間無料

お得なパス

江の島シーキャンドルセット券

発売料金	大人 800円 小人 400円
内容	江の島を手軽かつお得に満喫したいお客さまにおすすめ。江の島エスカー、江の島サムエル・コッキング苑、江の島シーキャンドル(展望灯台)のご利用券がセット。各施設で入場料をお支払いいただくよりも大人で260円、小人で130円お得となります(各施設再入場はできません)。
発売時間	9:00～18:45
発売場所	江の島エスカー1区券売所

新江ノ島水族館+江の島シーキャンドルセット券

内容	「新江ノ島水族館の入場券」と江の島エスカー、江の島サムエル・コッキング苑、江の島シーキャンドル(展望灯台)がご利用できる「江の島シーキャンドルセット券」がセットになったチケットです。
発売時間	9:00～15:00
有効期限	発売日より3か月以内 両施設の都合により当利用券がご利用になれない場合以外は、払い戻しはいたしかねます。ご了承ください。
発売場所	全国のローソン、ミニストップ、セブンイレブン

チケット発売料金

	通常料金	セット券	割引金額
大人	3,200円	2,950円	250円
高校生	2,300円	2,000円	300円
中学生	1,800円	1,700円	100円
小学生	1,400円	1,280円	120円

江の島1dayパスポート eno=pass

発売料金	大人 1,000円 小人 500円
内容	江の島エスカー、江の島サムエル・コッキング苑、江の島シーキャンドル(展望灯台)、江の島岩屋の各施設が1日に何回もご利用可能となり、更に各施設それぞれで入場料をお支払いいただくよりも大人料金で360円、小人で130円もお得!しかも、江の島島内飲食店、土産物店等協力加盟店で一定料金以上ご利用のうえ、eno=passをご提示いただくと、5%の割引が受けられるほか、新江ノ島水族館入場料や江の島アイランドスパ入館料が10%割引、江島神社奉安殿拝観料も割引となります。まさに、江の島や周辺エリアを心ゆくまでご満喫いただけるチケットです。
発売時間	9:00～15:00
発売場所	江の島エスカー1区券売所/片瀬江ノ島観光案内所 藤沢市観光センター/小田急電鉄各駅/小田急トラベル各営業所

小田急線往復割引乗車券+

江の島1dayパスポート eno=pass

セット内容

- 小田急電鉄線往復割引乗車券(発駅～藤沢駅)
- 藤沢駅～片瀬江ノ島駅乗り降り自由

料金例

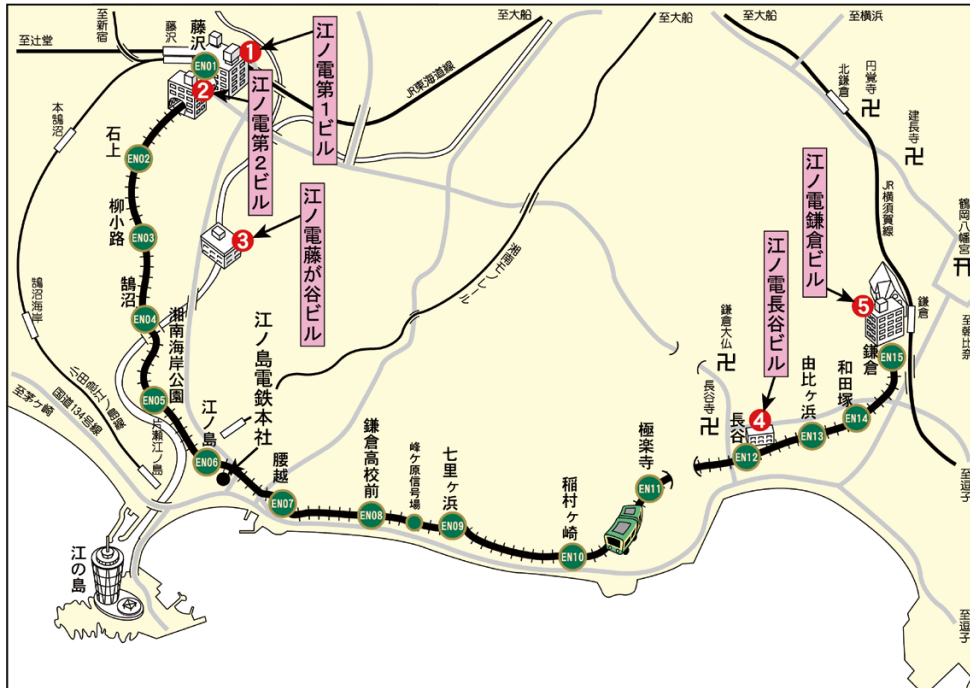
新宿発	大人 1,990円	小人 1,000円
-----	-----------	-----------

不動産事業

沿線地域の発展とともに歩む江ノ電の不動産事業

不動産事業では、沿線地域の発展に寄与するため、電車線沿線物件を中心に地元に着目した事業を展開しています。

賃貸物件地図



賃貸物件紹介

藤沢市内

① 江ノ電第1ビル

所在	〒251-0055 藤沢市南藤沢21番1号
構造	鉄骨鉄筋コンクリート造 地下2階、地上7階、塔屋3階
延床面積	28,615㎡
賃貸面積	28,503㎡
竣工	1974年(昭和49年)5月
耐震補強工事	2002年(平成14年)10月～2003年(平成15年)9月
特別高圧変電設備更新工事	2009年(平成21年)4月～2013年(平成25年)3月
エレベーター更新	2002年(平成14年)2月～2006年(平成18年)3月
テナント	ODAKYU湘南GATE(2019年3月22日グランドオープン) 三井住友信託銀行 藤沢支店 タイトーステーション



② 江ノ電第2ビル

所在	〒251-0025 藤沢市鶴沼石上1丁目1番1号
構造	鉄骨鉄筋コンクリート造 地下2階、地上7階、塔屋2階
延床面積	2,662㎡
賃貸面積	1,603㎡
竣工	1974年(昭和49年)5月
耐震補強工事	2004年(平成16年)9月～12月
エレベーター更新	2006年(平成18年)8月～9月
テナント	酒菜食彩 七福藤沢店、焼肉おくう藤沢店、 株式会社オーシャン、河合塾マナビス藤沢駅南口校、 有限会社江ノ電沿線新聞社、藤沢デンタルオフィス



③ 江ノ電藤が谷ビル

所在	〒251-0031 藤沢市鶴沼藤が谷1丁目1番5号
構造	鉄骨鉄筋コンクリート造 地上5階
延床面積	3,312㎡
賃貸面積	2,704㎡
竣工	1991年(平成3年)5月
キュービクル補修	2007年(平成19年)3月
テナント	江ノ電エリアサービス株式会社、 江ノ電クローゼット鶴沼(江ノ島電鉄株式会社運営) ミラッツ湘南鶴沼保育園



鎌倉市内

④ 江ノ電長谷ビル

所在	〒248-0016 鎌倉市長谷2丁目14番10号 (江ノ電長谷駅隣接)
構造	鉄骨造 地上2階
延床面積	264㎡
賃貸面積	238㎡
竣工	1985年(昭和60年)5月
耐震診断	2010年(平成22年)11月～12月
テナント	美髪倶楽部



※駅改良工事前の画像を使用しています。

⑤ 江ノ電鎌倉ビル

所在	〒248-0012 鎌倉市御成町1番12号 (江ノ電鎌倉駅隣接)
構造	鉄筋コンクリート造 地下1階 地上4階 塔屋1階
延床面積	1,847㎡
賃貸面積	1,304㎡
竣工	1983年(昭和58年)7月
耐震補強工事	2010年(平成22年)11月～3月
エレベーター更新	2010年(平成22年)2月
テナント	ことのいち鎌倉、銀座アスター 鎌倉賓館、 公益社団法人鎌倉市観光協会



フットサル事業

湘南ベルマーレフットサルコートとして、2006年(平成18年)6月より江ノ電第1ビル屋上にて営業しています。人工芝を張詰めたコート1面(32m×18m)に、全面に防護ネット、夜間照明、シャワー室等を装備し、運営・管理は、株式会社湘南ベルマーレに業務委託しています。

名称	湘南ベルマーレフットサルコート
事業主	江ノ島電鉄株式会社
運営	株式会社湘南ベルマーレ
住所	藤沢市南藤沢21-1 ODAKYU湘南GATE屋上
電話番号	0466-25-5588
URL	https://www.bell-futsal-f.com/
営業時間	平日・土・日・祝日 10:30~23:00
休業日	年中無休(年始を除く)



レンタル収納スペース事業

江ノ電クローゼット鶴沼として、2016年(平成28年)9月より江ノ電藤が谷ビル4階にて営業しています。

収納スペースの広さは、0.5帖~4.9帖までのタイプがあり、全部で94室あります。

新たに江ノ電藤が谷ビルの入口に木製のスロープを設置していることにより、2台分の専用駐車スペースから4階までバリアフリーとなり、荷物を積み替えることなく、各部屋の前まで運ぶことができます。

名称	江ノ電クローゼット鶴沼
事業主	江ノ島電鉄株式会社
住所	藤沢市鶴沼藤が谷1-1-5 江ノ電藤が谷ビル4階
電話番号	0466-47-9625
営業時間	10:00~19:00
休業日	年中無休(年始を除く)



その他の事業 江ノ電エリアサービス株式会社

ビルメンテナンス業

江ノ電エリアサービス株式会社・ビル管理部は、前身の江ノ電ビル管理株式会社の設立(1976年(昭和51年))以来40年以上にわたって、百貨店等の商業施設や銀行等のオフィスビル、マンション、学校、駅等の様々な用途の建物のビルメンテナンス業を行ってきました。

これらの豊富な実績から得たビルメンテナンス業に関するノウハウで、日々の日常清掃、計画的な定期清掃、設備の保守点検等、お客さまのご要望に応える最適なサービスを提供しています。



ビル管理部

清 掃	日常清掃	「清潔」「安全」「快適」をテーマにオフィス、店舗、マンション、学校等の空間を維持し提供しています。
	定期清掃	専用の資機材と、専門的な知識・技術を用いて、高所ガラス清掃から床面洗浄やカーペット洗浄、保護材塗布を行い、清潔かつ快適な環境を維持しています。
ベッドメイキング		研修・宿泊施設等のベッドメイクからアメニティのサービスなど、客室整備を通してお客さまに「やすらぎ」を提供しています。
設備保守管理		給排水設備、衛生設備、空調設備、電気設備、消防設備等の保守点検により、「安全」「快適」を提供しています。
警備(交通誘導)		各種イベント会場や工事現場等の交通誘導警備を行っています。
そ の 他	駐車場業	江ノ電沿線で9カ所の駐車場を経営しています。
	駐輪場業	江ノ電高架下駐輪場(藤沢駅～石上駅間)を経営しています。

小売販売業

江ノ電グッズ・湘南土産

数多くの人気商品を販売している江ノ電グッズ。江の島・鎌倉地域のお土産として、すでにお馴染みとなっております。グッズショップ各店では近年、多くの湘南土産・土産物菓子を店頭にて用意し、お客さまから好評をいただいております。またオンラインショップも2店舗運営するなど、湘南地域に訪れたお客さまだけでなく、日本全国のお客さまに対応しています。これからも安全で楽しい江ノ電グッズ、また安心して美味しい土産物菓子を販売していきます。



光センサー江ノ電20形

江ノ電にのって(サンドクッキー)

直営店舗名	最寄駅	営業時間
江ノ電グッズショップ藤沢	藤沢駅	7:00~19:00(平日) 8:00~19:00(土日祝)
江ノ電グッズショップ江ノ島	江ノ島駅	10:00~18:00
江ノ電グッズショップ(ことのいち鎌倉内)	鎌倉駅	10:00~19:00
オンラインショッピング店舗		
Yahoo! 江ノ電グッズ オンラインショップ	https://store.shopping.yahoo.co.jp/enoden-goods/	
楽天市場 江ノ電グッズ オンラインショップ	https://www.rakuten.co.jp/enodengoods/	

ことのいち鎌倉

江ノ電鎌倉駅構内にある、鎌倉らしい和テイストの駅ナカショップです。

江ノ電沿線の旅の思い出と一緒に、持ち帰るのに最適な、鎌倉ならではの銘菓、湘南のお菓子、可愛らしい小物、江ノ電グッズを取り揃えています。また、ちょっとした買い物に便利なコンビニエンスストアも併設しています。



住所	〒248-0012 鎌倉市御成町1-12	
電話番号	0467-22-2223	
テナント	店舗名(取扱品)	営業時間
	豊島屋(鳩サブレー)	10:00～19:00
	駿河屋本舗(鎌倉コロッケ等)	
	マミフーズ(鎌倉ハム等)	
	江ノ電グッズショップ(江ノ電グッズ・お土産品等)	
セブン-イレブン江ノ電鎌倉駅店(コンビニ・お土産)	7:00～20:00	

その他の事業

湘南の地、藤沢・鎌倉は四季折々に様々なイベントが催され、多くの観光客が集います。一方、首都圏のベッドタウンとしての機能も高く、通勤・通学に最適な地として位置付けられています。その中で潮風を受けて走る江ノ電は、メディアに数多く登場し、広告媒体として大きな注目を集めています。電車はもとより、沿線での広告掲出は大勢の人々の目にとまり、効果的で期待が持てるものとして、利用されています。

また、横浜・湘南エリアを広域にわたって運行する一般路線バスへのラッピングも好評です。



江ノ電エリアサービス株式会社

本社事務所	〒251-0031 藤沢市鶴沼藤が谷1丁目1番5号 江ノ電藤が谷ビル5階
電話番号	0466-26-8748
代表者	持田 和信
設立	1967年(昭和42年)10月
資本金	40,000千円
従業員数	23名(236名)
株主	江ノ島電鉄(株)100%
主な事業内容	江ノ電オリジナル商品の企画・開発・販売、湘南・鎌倉土産の販売、広告業、駐車場業、清掃業、警備業

江ノ電グループ
GOODS

江ノ電グッズ新商品 (売価税込)



デニム調
プリントパスケース
650円



デニム調
プリントポーチ
600円



デニム調
プリント巾着
500円



リンリン江ノ電
550円



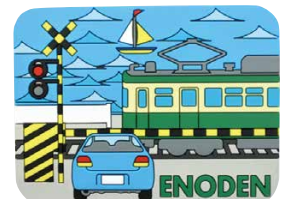
もちもちマスコット
キーホルダー
680円



305ナンバー
キーホルダー
1,500円



ラバーマグネット300形
510円



ラバーマグネット踏切
510円



ラバーキーホルダー1000形
560円



江ノ電がくれたもの
1,200円



江ノ電にのって
1,080円



江ノ電ぽとスナック
600円



クリアファイル1000形②
350円



クリアファイル10形20形
350円



江ノ電グループ 決算概要・資料

1. 江ノ電グループ 決算概要

決算ハイライト

鉄道事業旅客人員推移	45
駅別1日平均乗降人員(2019年度実績)	45
自動車事業輸送人員推移	45・46
レジャー・サービス事業利用人員推移	46

財務諸表(要旨)

江ノ島電鉄決算資料	
● 損益計算書	47
● 貸借対照表	47

2. 資料

株 式

株式の状況	48
主要株主	48

江ノ電グループ沿革	49
-----------	----

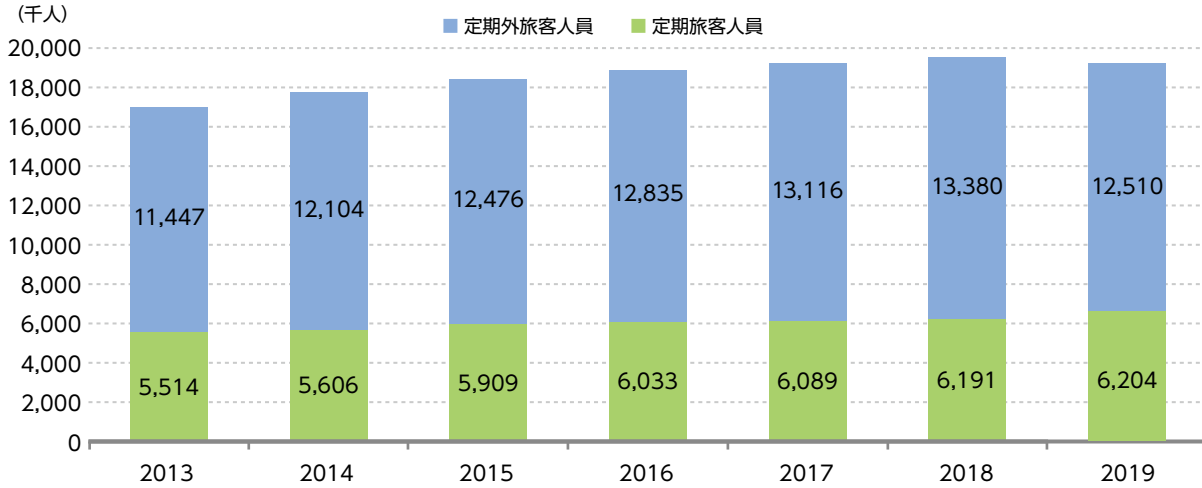
江ノ電関連マップ	50・51
----------	-------

江ノ電グループ年譜	52・53
-----------	-------

1.江ノ電グループ 決算概要

決算ハイライト

■ 鉄道事業旅客人員推移

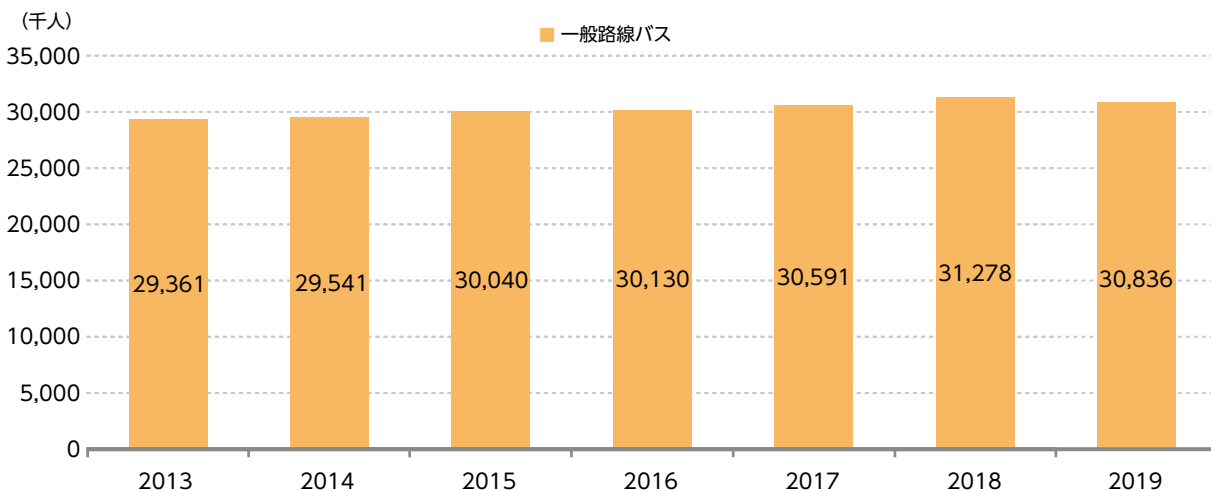


■ 駅別1日平均乗降人員〈2019年度実績〉

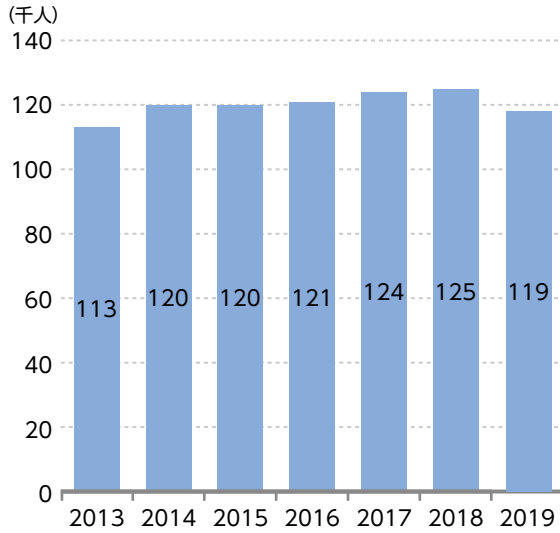
No.	駅名	乗降客数(人)	順位
EN01	藤沢	22,968	2
EN02	石上	739	15
EN03	柳小路	2,714	10
EN04	鶴沼	4,278	8
EN05	湘南海岸公園	1,976	12
EN06	江ノ島	10,097	3
EN07	腰越	2,945	9
EN08	鎌倉高校前	4,378	6
EN09	七里ヶ浜	7,295	5
EN10	稲村ヶ崎	4,309	7
EN11	極楽寺	1,764	13
EN12	長谷	9,276	4
EN13	由比ヶ浜	2,449	11
EN14	和田塚	1,275	14
EN15	鎌倉	25,802	1
1日平均乗降人員合計		102,265	

■ 自動車事業輸送人員推移

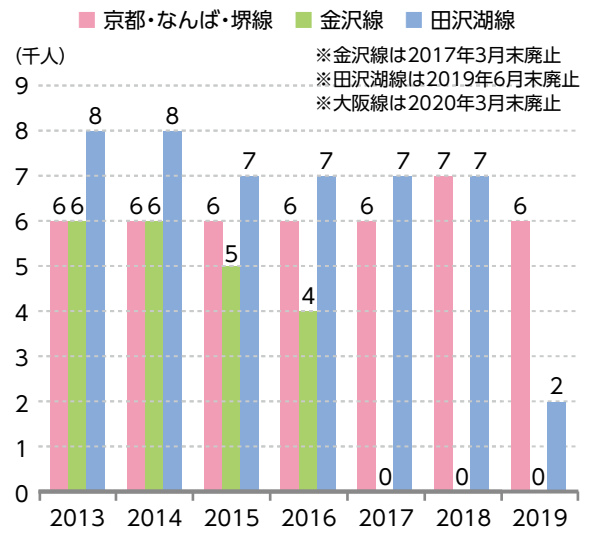
一般路線バス利用人員推移



羽田空港行直行バス利用人員推移

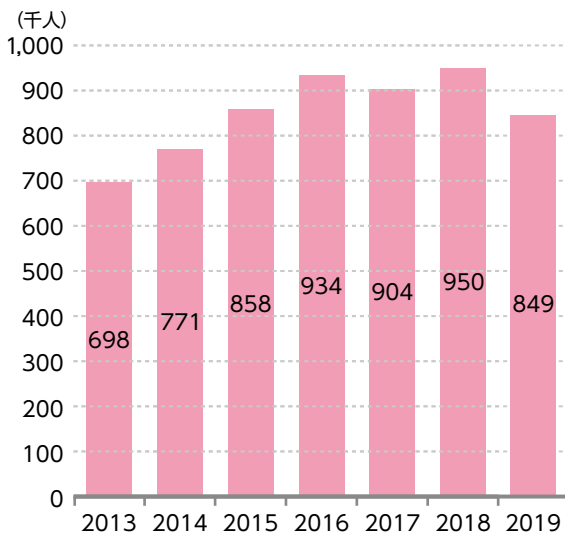


都市間高速バス利用人員推移

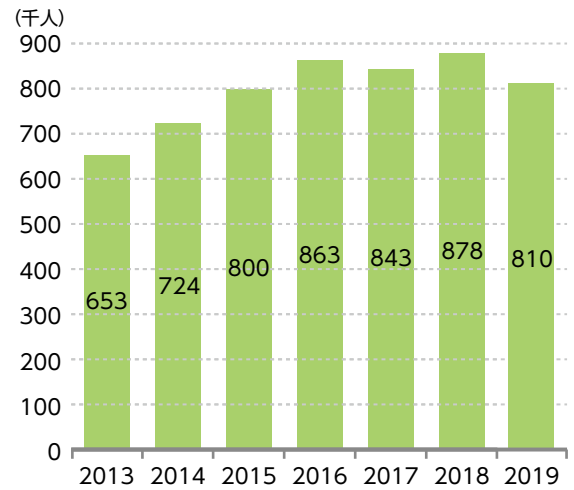


■ レジャー・サービス事業利用人員推移

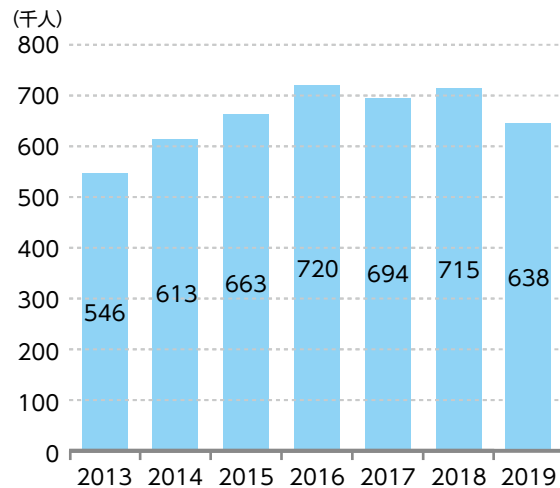
江の島エスカー利用人員推移



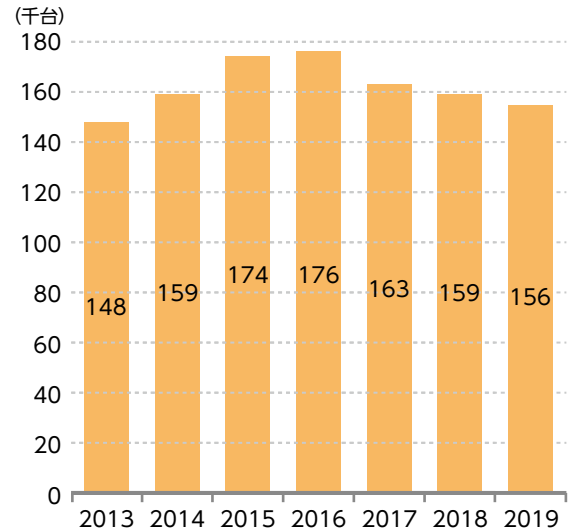
江の島サムエル・コッキング苑入苑人員推移



江の島シーキャンドル(展望灯台)昇塔人員推移



江ノ電駐車センター利用台数推移



■江ノ島電鉄決算資料

●損益計算書

(単位:百万円)

	当期(2019年)	前期(2018年)
営業収益	7,087	7,210
営業費用	6,659	6,295
営業利益	428	914
営業外収益	76	57
営業外費用	85	52
経常利益	418	920
特別利益	105	146
特別損失	94	274
税引前当期純利益	429	791
法人税、住民税及び事業税	95	226
法人税等調整額	28	5
当期純利益	306	560

※2019年度表示方法の変更により、会計方従来「営業外費用」に計上しておりました当社従業員の子会社出向に伴う人件費差額負担金について「営業費」に計上する方法に変更しております。この額に伴い、前期数値についても同様に組み替えております

●貸借対照表

(単位:百万円)

科目	当期 (2019年)	前期 (2018年)	科目	当期 (2019年)	前期 (2018年)
資産の部			負債の部		
流動資産	944	1,088	流動負債	4,655	4,717
現金及び預金	165	181	短期借入金	2,763	2,511
未収運賃	162	233	未払金	1,102	1,339
未収金	483	516	リース債務	9	29
その他	133	157	預り金	263	309
固定資産	15,472	15,537	その他	517	527
鉄道事業固定資産	6,212	6,201	固定負債	3,616	3,969
自動車事業固定資産	3,692	3,598	長期借入金	1,558	1,787
付帯事業固定資産	4,356	4,477	リース債務	5	33
各事業関連固定資産	79	85	退職給付引当金	1,566	1,640
建設仮勘定	85	57	預り保証金・敷金	333	349
投資その他の資産	1,045	1,116	その他	151	157
繰延税金資産	428	440	負債合計	8,271	8,687
投資有価証券他	512	568	純資産の部		
長期貸付金	10	22	株主資本	8,032	7,785
その他の投資等	93	93	資本金	300	300
貸倒引当金	▲0	▲9	資本剰余金	19	19
			利益剰余金	7,712	7,466
			評価・換算差額等	113	152
			その他有価証券評価差額金	113	152
			純資産合計	8,145	7,938
資産合計	16,417	16,626	負債純資産合計	16,417	16,626

2.資料

株 式

■ 株式の状況(2020年(令和2年)12月31日現在)

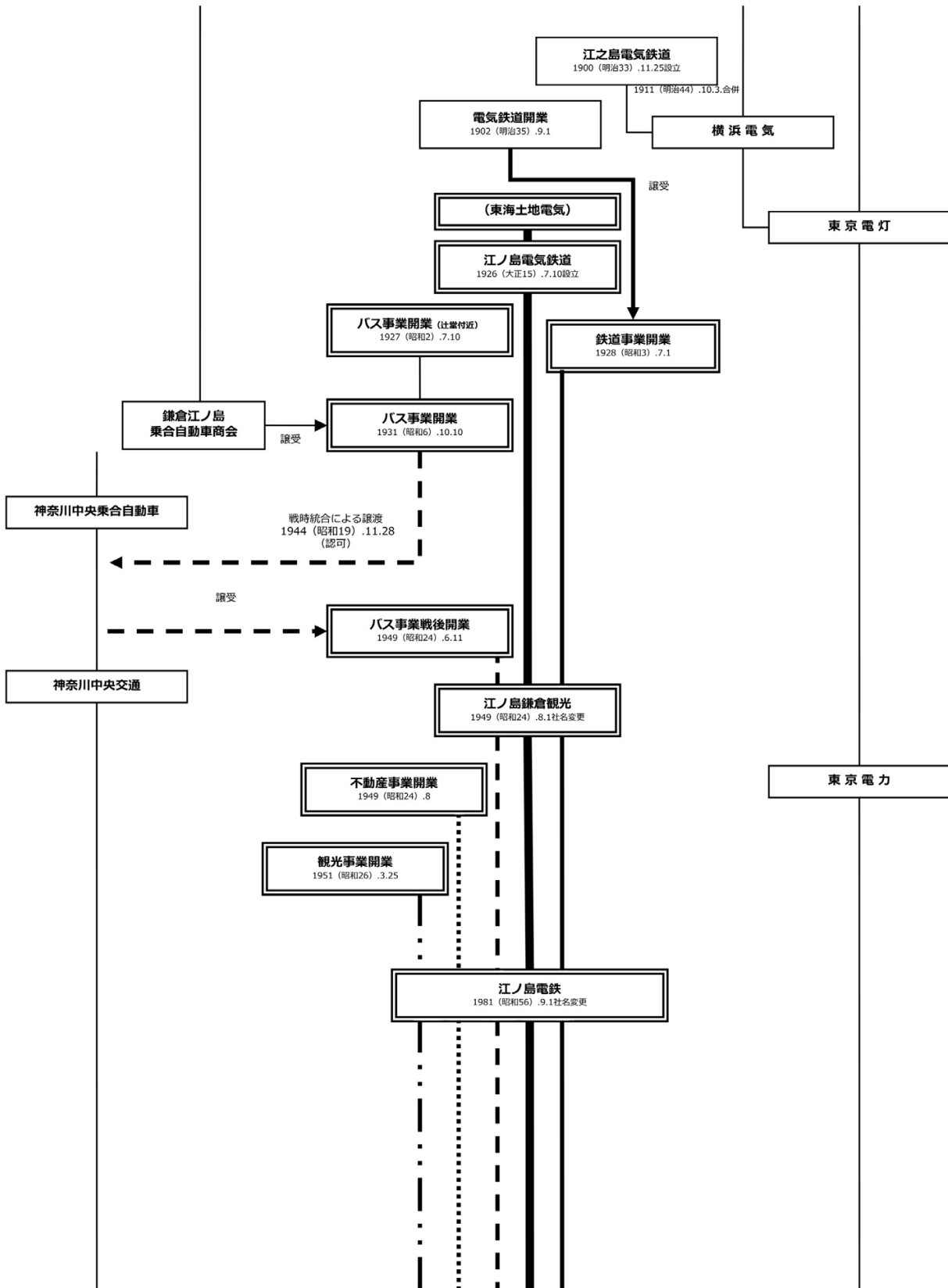
発行済株式総数 6,000,000株

株 主 数 1名

■ 主要株主(2019年(平成31年)3月31日現在)

株 主 名	株 式 数	発行済株式総数に対する割合
小田急電鉄株式会社	6,000,000	100%

江ノ電グループ沿革



江ノ電関連マップ

会社概要

TOPICS

できごと

CSR活動

鉄道事業

自動車事業

サービス事業

不動産事業

その他の事業

決算概要・資料





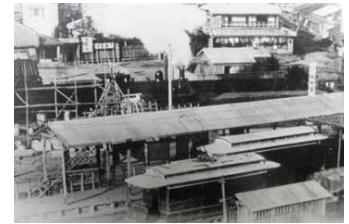


江ノ電グループ年譜

- 1900年(明治33年) 11月25日 江之島電気鉄道株式会社創立総会 資本金20万円
- 1902年(明治35年) 9月1日 藤沢～片瀬(現江ノ島)間開業(日本で6番目の電気鉄道)
- 1910年(明治43年) 11月4日 藤沢～小町(後に鎌倉と改称)間全線開業
- 1911年(明治44年) 10月3日 横浜電気株式会社が江之島電気鉄道を吸収合併
- 1921年(大正10年) 5月1日 東京電灯株式会社(東京電力の前身)が横浜電気を吸収合併

----- ここまでは、当社鉄道線(江ノ電線)の前史以下、当社の沿革 -----

- 1926年(大正15年) 7月10日 江ノ島電気鉄道設立 資本金100万円
- 1927年(昭和2年) 7月10日 150万円増資 資本金250万円となる
7月10日 辻堂～南浜竹間 辻堂～浜竹間において乗合バス事業営業開始
- 1928年(昭和3年) 7月1日 東京電灯より同社江之島線(江ノ電線)を譲り受け営業開始
10月22日 250万円増資 資本金500万円となる
- 1930年(昭和5年) 2月9日 本社所在地を横浜市本町から鎌倉郡川口村片瀬(現在地)に移転
- 1931年(昭和6年) 5月28日 250万円減資 資本金250万円となる
6月1日 厚木乾藪場営業開始(1940年(昭和15年)廃止)
- 1935年(昭和10年) 9月1日 ハイヤー営業開始(1940年(昭和15年)廃止)
- 1938年(昭和13年) 10月20日 戦時統合により東京横浜電鉄(現東京急行電鉄)の傘下に入る
- 1944年(昭和19年) 8月10日 戦時統制強化により乗合バス営業休止
- 1945年(昭和20年) 11月27日 軌道業を地方鉄道業に変更
- 1947年(昭和22年) 3月15日 東京急行電鉄の傘下より分離
10月22日 250万円増資 資本金500万円となる
- 1949年(昭和24年) 3月1日 横須賀線鎌倉駅西口乗り入れ
5月12日 東京証券取引所に上場登録
6月11日 乗合バス営業再開
6月28日 1,000万円増資 資本金1,500万円となる
8月1日 商号変更 江ノ島鎌倉観光株式会社となる
8月1日 不動産業開業
- 1950年(昭和25年) 9月29日 4,500万円増資 資本金6,000万円となる
- 1951年(昭和26年) 3月25日 江ノ島園開園 江ノ島展望塔(平和塔)竣工
5月1日 江ノ島自動車駐車場(現江ノ電駐車センター)営業開始
- 1953年(昭和28年) 4月1日 小田急グループ加入
6月11日 定期遊覧バス運行開始
6月11日 貸切バス営業開始
- 1954年(昭和29年) 6月26日 江ノ島海岸～渋谷駅間乗合急行バス 営業開始(1974年(昭和49年)廃止)
- 1956年(昭和31年) 3月1日 割烹旅館「江の島館」営業開始(1965年(昭和40年)廃止)



開業後すぐの藤沢昇降場



極楽寺側から見た掘削中のトンネル
1906年(明治39年)



極楽寺トンネル開通
1907年(明治40年)



水害による境川橋梁の復旧作業
1920年(大正9年)

1959年(昭和34年)	1月31日	6,000万円増資 資本金1億2,000万円となる
	7月23日	江ノ島エスカレーター営業開始
1962年(昭和37年)	12月20日	1億2,000万円増資 資本金2億4,000万円となる
1963年(昭和38年)	10月1日	株式上場2部に変更(株式上場基準の改正)
1964年(昭和39年)	4月5日	江ノ電ガーデンパーラー営業開始(2011年(平成23年)閉店)
	4月10日	ワンマンバス運行開始
1967年(昭和42年)	10月6日	株式会社江ノ電ツーリスト設立(後の江ノ電商事株式会社)
1971年(昭和46年)	5月21日	横浜重機株式会社設立(1983年(昭和58年)江ノ電商事株式会社と合併)
1972年(昭和47年)	1月29日	東海建工株式会社(後の江ノ電設備管理株式会社)を関係会社に加える
1974年(昭和49年)	5月23日	江ノ電第1ビル・第2ビル竣工
	5月25日	江ノ電百貨店(現小田急百貨店藤沢店)開店
	12月1日	6,000万円増資 資本金3億円となる
1976年(昭和51年)	4月14日	江ノ電ビル管理株式会社設立 (1997年(平成9年)江ノ電商事株式会社に吸収合併)
1978年(昭和53年)	6月30日	株式上場廃止
1981年(昭和56年)	9月1日	商号変更 江ノ島電鉄株式会社となる
1983年(昭和58年)	8月8日	江ノ電鎌倉ビル竣工
1985年(昭和60年)	5月27日	江ノ電長谷ビル竣工
1995年(平成7年)	9月1日	藤沢駅～羽田空港間直通バス営業開始
	11月15日	江ノ電明治サンテオレ大和店開店(2007年(平成19年)閉店)
1998年(平成10年)	8月12日	江ノ電バス株式会社設立
2002年(平成14年)	9月1日	江ノ電開業100周年
2003年(平成15年)	4月28日	江の島展望灯台竣工(旧展望灯台を建替え/翌29日営業開始)
2004年(平成16年)	7月15日	イタリアンレストラン il CHIANTI BEACHE(イル・キャンティ・ビーチ)開店
2006年(平成18年)	3月12日	江ノ電高速バス(鎌倉・藤沢～京都・なんば・堺線)営業開始
	6月14日	フットサルコート営業開始
2007年(平成19年)	6月1日	株式会社江ノ電バス横浜設立
	10月1日	江ノ電高速バス(横浜・鎌倉・藤沢～金沢線)営業開始(2017年(平成29年)廃止)
2008年(平成20年)	4月1日	江ノ電バス株式会社から株式会社江ノ電バス藤沢へ商号変更
	9月1日	江ノ電高速バス(横浜・浜松町～田沢湖線)営業開始
2009年(平成21年)	10月14日	京福電気鉄道株式会社と姉妹提携
2010年(平成22年)	5月14日	姉妹提携イメージキャラクター「えのん&あらん」誕生
	11月4日	全線開通100周年
2011年(平成23年)	4月28日	えのんはうす 開店
2012年(平成24年)	3月30日	イタリアンレストラン il CHIANTI CAFÉ(イル・キャンティ・カフェ)ノ売店施設 江の島ゆうひ茶屋 開店
	7月10日	バス開業85周年
	9月1日	江ノ電開業110周年
2013年(平成25年)	3月23日	ことのいち鎌倉 開店
2014年(平成26年)	6月25日	湘南FUJISAWAコンシェルジュ 開店
2016年(平成28年)	4月1日	江ノ電商事株式会社から江ノ電エリアサービス株式会社へ商号変更(江ノ電設備管理株式会社を吸収合併)
	9月1日	江ノ電クローゼット鶴沼 営業開始
2018年(平成30年)	3月17日	湘南FUJISAWAコンシェルジュが湘南藤沢コンシェルジュ、 湘南藤沢スーベニールズの2店舗となりリニューアルオープン
2019年(平成31年)	4月1日	株式会社江ノ電バス藤沢から株式会社江ノ電バスへ商号変更(株式会社江ノ電バス横浜を吸収合併)
2019年(令和元年)	11月23日	TODAI KITCHEN DELI&TEA オープン



入線直後の500形(501号)
1956年(昭和31年)



300形(304号)の竣工式
1958年(昭和33年)



江ノ島駅構内に並ぶ500形(502号)・
100形(107号)・電動貨車(2号)
昭和30年代



江の島展望灯台灯具交換式
2002年(平成14年)



江ノ島電鉄株式会社
<https://www.enoden.co.jp>

※本書は特別な記載のない限り、2020年12月31日現在の資料による ※禁無断転載複製
発行:江ノ島電鉄株式会社 総務部総務課 TEL:0466-24-2711 (平日9:00~17:00)