

# なんと

広報

No.6 平成17年4月25日発行

2005.5

## 桜吹雪の中を進む巨大神輿！

4月17日(日)に行われた「ふくみつ春祭り」。  
厄年を迎えた男衆が、巨大神輿を担いで市街を巡幸しました。



## 南砺市初の通年予算「平成17年度当初予算」決定！……2

### CONTENTS

- 「チャレンジデー2005inなんと」5/25(水)開催!  
……………4
- 南砺警察署新設 ……………6
- なんとトピックス ……………10  
地域審議会始まる!  
新しい「子どもの国」が誕生  
自治体レベルから日中友好推進

- なんとのひろば ……………12  
第15回いのくち椿まつり 入学おめでとう!  
南砺市体育協会設立
- なんとインフォメーション ……………20  
市営バス「井波～福光線」をご利用ください!  
南砺市行政相談委員のみなさん
- イベント情報 ……………28  
市民健康カレンダー・市民カレンダー



自然、文化、交流が織りなす創造とやすらぎの南砺市

南砺市ホームページ <http://www.city.nanto.toyama.jp>  
メールアドレス [info@city.nanto.lg.jp](mailto:info@city.nanto.lg.jp)

QRコード



なんともらいちゃん



# 南砺市初の通年予算

## 「平成17年度当初予算」決定!

### 総額627億9,927万9千円

前年度8町村当初予算合計額から6.6%の減

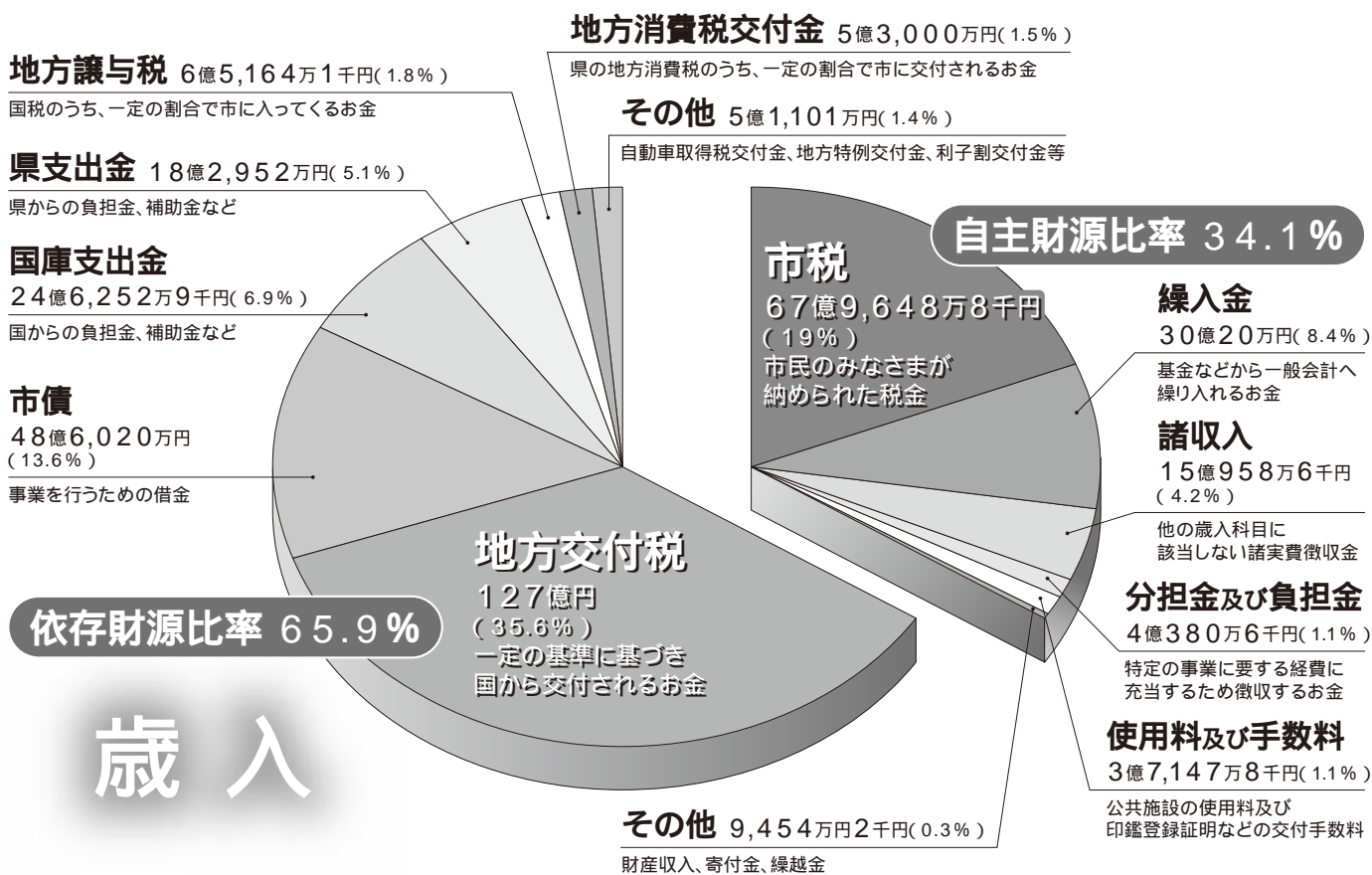
一般会計 357億2,100万円

特別会計 185億8,130万円

企業会計 84億9,697万9千円

### 一般会計予算

総額357億2,100万円の内訳( )内は構成比率



### 一般会計予算の概要

一般会計の予算規模は、前年度8町村当初予算合計額409億9,878万7千円に比べ、12.9%の減になりました。前年度の特異要因である合併関連経費23億3,020万円や、減税補てん債借換え経費7億5,120万円を差し引いた379億1,738万7千円と比べても5.8%の減となっています。

また、普通会計ベースの純計額は365億2,993万8千円となり、合併協議会で策定した「新市合併まちづくり計画」の財政計画、平成17年度見通し額362億5,600万円に比べて0.8%の増となりました。

厳しい査定をしましたが、一般財源の不足が大きく、

財政調整基金19億900万円、減債基金10億円を取り崩す予算としました。一般財源が不足する要因として合併特例債が継続事業に利用できないため、19億3,720万円(財政計画見通し額:34億9,000万円)にとどまったこと。

公共施設が多く、維持管理費と元利償還金がかさんでいること。

三位一体の改革などにより、国・県補助金の削減に伴う事務事業について、事業費の圧縮は行ったものの、3年の激減緩和措置をとったこと。

などがあげられます。

# 歳出

## 予算編成にあたっての 主な留意点

### 合併協議会での確認事項遵守

固定資産税率1.45%に引き下げ、保育料の引き下げ、上下水道料金の統一など



親子連れでにぎわう福光児童館

### 継続事業の完遂

田園空間整備事業、福野病院改築事業、井波アート長屋整備事業など

### タイムリーな事業への取組

利賀ロッジの建設、インターハイ開催準備、菅沼展望広場の整備など

### 道路、下水道などの 社会資本の充実

### 各種計画策定費の計上

総合計画、地域防災計画、公共交通計画、観光マスタープランなど約20件

ただし、職員作成部分を多くし、予算は大幅カット。



南砺利賀そば祭り

### 行財政改革の断行

市単独補助金10%カット、特別職給与カット、管理職手当10%カットなど

予算に関するお問い合わせは  
企画総務部 財政課 財政係  
(福野庁舎) ☎23 2004

**消防費** 9億6,304万4千円(2.7%)

消防・防災に関する経費

**農林水産業費**

27億2,864万5千円(7.6%)

農業・林業の振興に関する経費

**商工費**

29億5,530万4千円(8.3%)

商工業・観光事業に関する経費

**衛生費**

34億6,225万1千円(9.7%)

健康診断や環境保全に関する経費

**総務費**

36億6,409万2千円(10.3%)

選挙・財政など、市政全般に関する経費

**その他**

6億3,094万6千円(1.7%)

議会費、労働費、災害復旧費など

**民生費**

59億6,705万7千円(16.7%)

社会福祉に関する経費

**公債費**

58億5,311万6千円(16.4%)

借金の返済にあてる経費

**土木費**

54億6,816万5千円(15.3%)

道路建設や公園整備に関する経費

**教育費**

40億2,838万円(11.3%)

学校教育・スポーツ振興に関する経費

## 特別会計予算

総額185億8,130万円

バス事業特別会計	9,740万円
公共用地取得事業特別会計	1億5,130万円
国民健康保険事業特別会計	49億1,650万円
老人保健医療事業特別会計	72億4,790万円
介護福祉支援センター事業特別会計	4億1,690万円
自然環境活用センター事業特別会計	4,950万円
スキー場事業特別会計	4億1,150万円
温泉事業特別会計	2億2,510万円
国民宿舎事業特別会計	1億4,050万円
工業用地造成事業特別会計	9,010万円
下水道事業特別会計	38億9,710万円
農業集落排水事業特別会計	6億4,950万円
林業集落排水事業特別会計	1,740万円
個別合併浄化槽設置事業特別会計	1,390万円
簡易水道事業特別会計	2億5,670万円

## 企業会計予算

総額84億9,697万9千円

病院事業会計	50億6,348万1千円
水道事業会計	14億9,280万0千円
下水道事業会計	18億2,038万6千円
農業集落排水事業会計	1億2,031万2千円

南砺市合併記念

# チャレンジデー2005 in なんと

5月25日(水)開催!

15分以上の運動で誰もが市の代表選手に。  
目指せ参加率80%!



チャレンジデーは、午前0時から午後9時までの21時間に、15分以上継続して運動やスポーツを行った住民等の参加率を、対戦相手の自治体と競い合う住民総参加型のスポーツイベントです。当日市内にいる方なら誰でも参加OK!自宅、学校、職場、地域など、市内のどこでもどんなスポーツでも構いません。あなたも市の代表選手となって、さわやかな汗を流しましょう!

## 対戦相手

### はりま 兵庫県播磨町(人口: 34,331人)

今回が3回目のチャレンジデー参加。平均年齢が約40歳と若く、前は78.7%の町民が参加した強豪です。

## 参加報告 の方法

個人あるいは家族で参加された場合は、電話またはFAXで報告してください。地域のイベントや、職場、団体でのイベントに参加した場合は、代表者が人数をカウントして報告します。

参加報告用紙(報告先が記入されています)は、この『広報なんと』とともに全戸配布されます。

TST2チャンネルで放送中の広報番組「むすんで!なんと」。  
5月22日(日)から、テレビの前で参加できるプログラムを放送予定です!

## 統一 イベント

- 一斉ラジオ体操会  
6:00~7:00 会場: 市内各集落
- オープニングセレモニー  
6:20~ 会場: 井波社会体育館、  
福野体育館、  
福光体育館
- ファイナルセレモニー  
20:30~21:00 会場: 各地域





# 各地域主なイベント

当日は無料で各施設利用可能!



	時間	イベント名	場所	概要
城端	13:00 ~ 15:00	ベタンク交流会	東部体育館	城端地域「そくさい会」のみなさんによるベタンク交流会。
	13:00 ~ 21:00	レッツ スイミング	城端温水プール	泳いでよし、歩いてよし 健康のため、みんなで水泳をしましょう!
	18:30 ~ 21:30	FCARTサッカー	城端グラウンド	サッカー協会と子供たちによるサッカー教室。
	18:30 ~ 20:30	ママさんバレー	城端中体育館	バレーボール協会とスポーツ少年団のみなさんによるバレーボール練習。
	19:00 ~ 20:30	ランニング教室	城端中グラウンド	「クラブjoy」の教室、受講生以外のみなさんもしっかり走りませんか?
	19:30 ~ 21:30	親子でテニス	城端テニスコート	テニス協会のみなさんと「クラブjoy」の教室。
	19:30 ~ 21:30	綱引き	西部体育館	全国大会3位の實力。綱引きクラブのみなさんによる練習会。
	19:30 ~ 21:00	ラージボール卓球	東部体育館	普通より大きめの球で卓球教室。
	20:00 ~ 21:30	ソフトボール	城端中グラウンド	城端レディースのみなさんによるソフトボール練習。
	20:00 ~ 21:00	健康リズム体操	城端中体育館	インストラクターの指導によるリズム体操・ファイナルセレモニー。



	時間	イベント名	場所	概要
井波	9:00 ~ 21:00	体育館大開放	井波社会体育館	ニュースポーツに挑戦してみましょ!
	9:30 ~ 20:30	出前スポーツ教室	各地区	各指導者のみなさんによる出前教室。
	10:00 ~ 11:30	太極拳教室	井波社会体育館	教室受講生以外の方もこの日はOK。体験してみましょ!
	13:00 ~ 13:45	水中ウォーキング教室	いなみ交流館ラフォーレ	水中ウォーキング教室開催! 会員のみなさま参加してみませんか?
	19:00 ~ 20:30	350歳ソフトボール大会	中学校グラウンド	毎年恒例350歳ソフトボール大会。
	19:30 ~ 21:00	卓球教室	井波社会体育館	教室受講生以外の方もこの日はOK。体験してみましょ!
	19:30 ~ 21:00	剣道教室		教室受講生以外の方もこの日はOK。体験してみましょ!
	20:00 ~ 21:00	エアロビクス体験フィナーレ		インストラクターといっしょにさわやかな汗を流しませんか?
20:00 ~ 21:00	よさこい体験フィナーレ		よさこいの楽しさを体験してみませんか?	

	時間	イベント名	場所	概要
福野	0:00 ~ 0:30	ナイトマラソン	福野体育館周辺	チャレンジデーのスタートをきって走ろう!
	6:00 ~ 6:20	坂道ウォーキングin安居	安居寺境内周辺	すがすがしい朝、安居寺周辺坂道を早朝ウォーク。
	9:00 ~ 12:00	はりきりテニス	福野体育館	県内各地から選手を迎えるのテニス大会。
	9:00 ~ 16:00	福野老人クラブベタンク大会	旅川グラウンド	市内各地域のベタンク愛好家のみなさんの交流会。
	9:30 ~ 14:30	ヘルスポランティアと歩こう	福野地域内	午前・午後の2回、1時間程度のウォーキング。
	14:00 ~ 15:00	健康体操	南部コミュニティ	音楽に合わせた高齢者向けの体操。
	17:45 ~ 19:00	民謡踊りと太鼓競演会	福野体育館	市内各地域の芸能協会のみなさんによるイベント。
	19:30 ~ 20:30	ダンベル フィットネス		初心者歓迎! 心身ともにリフレッシュ!
	19:00 ~ 20:45	いろいろスポーツにチャレンジ		ニュースポーツ・縄跳び等に挑戦。記録にチャレンジ!
	20:30 ~ 21:00	リズムにのってレッツスキップ!		リパティウインズふくのの演奏でいっしょに踊ろう!



	時間	イベント名	場所	概要
福光	6:20 ~ 6:50	ラジオ体操会	福光体育館	元気よくラジオ体操・みんなの体操。
	9:00 ~ 11:30	シニアニュースポーツ体験		シニアのみなさんが集まり、ニュースポーツの体験会。
	9:30 ~ 10:30	ウォーキングで健康づくりパート1		歩き方講習会を受け、みんなでウォーキングを楽しみましょう。
	10:00 ~ 11:30	健康づくりしなやか体操		福光スポーツクラブの受講者のみなさんといっしょに活動しましょう。
	13:30 ~ 15:00	ビーチボール交流会		ビーチボール愛好家のみなさん、いっしょに活動しませんか?
	14:00 ~ 15:00	ウォーキングで健康づくりパート2	歩き方講習会を受け、みんなでウォーキングを楽しみましょう。	
	19:30 ~ 20:30	みんなでジャンプ		10名のチーム同士が競い合う縄跳び大会。
	19:30 ~ 21:00	ビーチボールスクール	福光中体育館2階	教室受講生以外の方もこの日はOK。体験してみましょ!
	19:30 ~ 21:00	気功・太極拳教室	福光中体育館1階	教室受講生以外の方もこの日はOK。体験してみましょ!
	20:30 ~ 20:50	よさこい発表会 フィナーレ	福光体育館	石楠花舞妙のみなさんとよさこいの楽しさを味わいませんか?

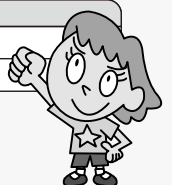


	時間	イベント名	場所	概要
平	19:30 ~ 20:50	ビーチボールにチャレンジ	小学校体育館	ビーチボールの愛好家集まれ! みんなで試合を楽しもう!
	19:30 ~ 20:50	エアロビクス・フィットネス	体育館・多目的ホール	インストラクターと一緒にエアロビクス・フィットネスを体験しよう。

	時間	イベント名	場所	概要
上平	19:00 ~ 21:30	レクリエーションスポーツ大会	上平中体育館	みんなでレクリエーションスポーツを楽しみましょう。
	19:00 ~ 21:30	ビーチボール大会		ビーチボール愛好家のみなさん、いっしょに活動しましょう。

	時間	イベント名	場所	概要
利賀	18:00 ~ 21:30	職場対抗ビーチボール大会	アーパスアリーナ	2日間の熱戦の初日。みなさん参加してください!

	時間	イベント名	場所	概要
井口	19:00 ~ 21:30	エンジョイスポーツ	井口中体育館	バドミントン
	19:00 ~ 21:30	エンジョイスポーツ	井口小体育館	ビーチボール、ニュースポーツ



## 問い合わせ チャレンジデー2005inなんと実行委員会

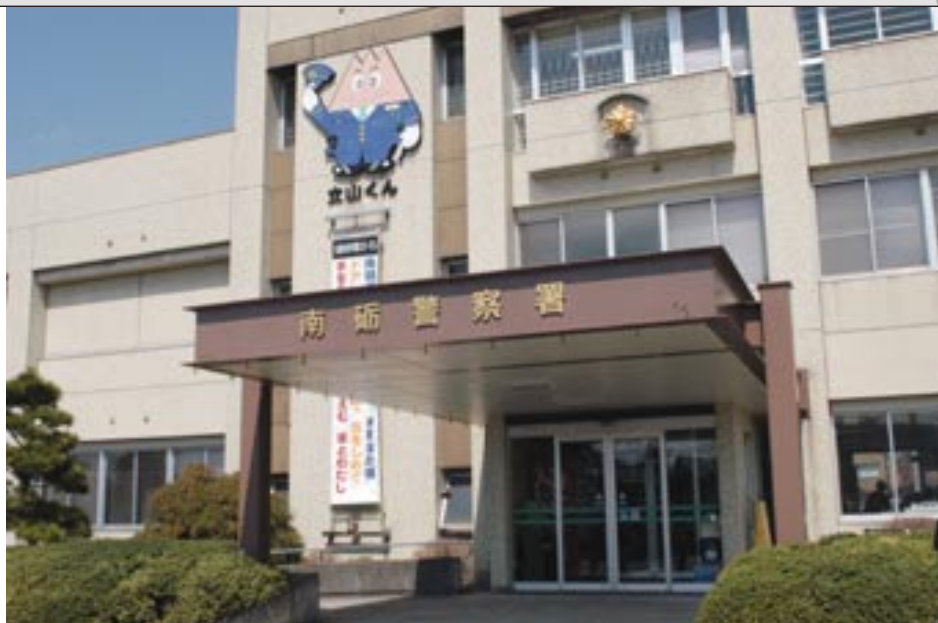
☎ 23 2015 FAX 82 5101 市教育委員会事務局 体育課内(井波庁舎)

# 南砺警察署新設

## 安全・安心な南砺市の実現に向けて

4月1日(金)、井波警察署と福光警察署を統合して、新たに南砺市全域を管轄とする南砺警察署が新設されました。

開署式では、江原伸一県警本部長、長井直樹南砺警察署長、署員など約60名が出席。江原本部長が、「南砺署員としての誇りと自覚を持ち、治安の維持に努めていただきたい」と訓示し、長井署長が「一致団結し安全・安心な南砺市の実現に向けてまい進いたします」と決意表明を行いました。



### 南砺警察署となって どう変わる？

南砺警察署は、旧福光警察署の庁舎に設置されました。旧井波警察署で行っていた、更新後の運転免許証の受領、車庫証明、道路使用許可申請などの申請・届出は、全て南砺警察署で行うことになりました。旧井波警察署管内の方には、不便をおかけしますが、ご理解・ご協力をよろしく願います。

### 南砺警察署で取り扱う 申請・届出一覧

#### 交通関係

- ・安全運転(副安全運転)管理者に関する届出
- ・緊急自動車指定等に関する申請
- ・道路維持作業用自動車に関する申請

- ・自動車保管場所証明申請
- ・自動車保管場所標章交付申請
- ・通行禁止道路の通行許可等申請
- ・駐車禁止の除外許可等申請
- ・設備外積載許可申請



## 旧井波警察署管内の安全は大丈夫？

旧井波警察署には、警部を長とする「井波幹部交番」が設置されました。勤務10名と、警察官OB1名が配置され、地域の治安維持に努めます。なお、旧井波警察署の管轄であった旧庄川地域は、砺波警察署の管轄となりました。

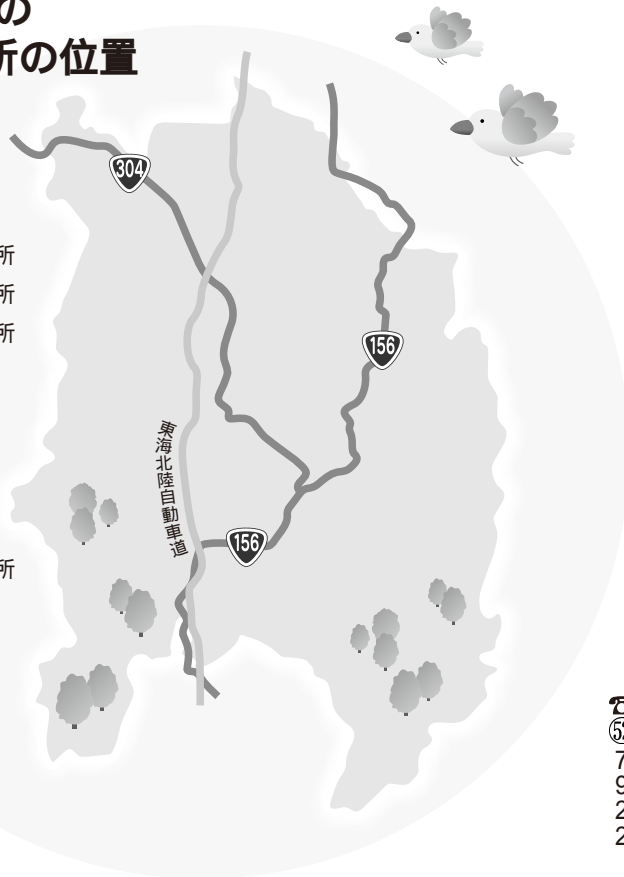


## 交通安全協会・防犯協会は どう変わるの？

平成17年度については、井波区域交通安全協会及び井波地区防犯協会から旧庄川地域が抜けるほか、大きな変更はありません。なお、名称・連絡先は下記のとおりです。

## 南砺警察署の交番・駐在所の位置

- 南砺警察署
- 石黒警察官駐在所
- 南蟹谷警察官駐在所
- 東太美警察官駐在所
- 西太美警察官駐在所
- 上平警察官駐在所
- 平警察官駐在所
- 利賀警察官駐在所
- 井波幹部交番
- 福野交番
- 北山田警察官駐在所
- 井口警察官駐在所
- 城端交番



- 交通安全協会
  - 城端区域交通安全協会 ☎② 3 6 6 6
  - 井波区域交通安全協会 ☎② 0 2 0 2
  - 井波幹部交番内 ☎② 7 4 2 5
  - 福光交通安全協会 ☎② 6 6 4 4
  - 南砺警察署内 ☎② 7 9 2 2
- 防犯協会
  - 井波地区防犯協会 ☎② 6 6 4 4
  - 井波幹部交番内 ☎② 7 9 2 2
  - 南砺防犯協会 福光庁舎別館内 ☎② 7 9 2 2

問い合わせ

南砺警察署 ☎② 0 1 1 0

〒939 1732

南砺市荒木1008番地(旧福光警察署)

### 生活安全関係

- ・警備業認定関係申請
- ・風俗営業許可申請
- ・古物、質屋営業許可申請
- ・銃砲刀剣類所持許可申請
- ・火薬類所持 譲渡等許可申請

- ・荷台乗車許可申請
- ・制限外積載許可申請
- ・道路使用許可申請
- ・自動車運転代行業認定申請
- ・交通事故発生届
- ・70歳以上高齢者の運転免許証更新手続き
- ・(身体の障害に応じた条件(眼鏡及び補聴器の使用は除く)が運転免許証に付されている方は、富山県運転教育センターで更新手続きをしてください)
- ・更新後の新しい免許証の受領(富山県運転教育センター以外の場所でも更新手続きを行った場合)
- ・行政処分終了後の運転免許証の受領(原則短期処分者で29日短縮の場合を除く)
- ・運転免許証の記載事項変更、運転免許証の返納(県内どの警察署でも行えます)
- ・運転免許証の再交付手続きは、富山県運転教育センターで行ってください。



# 南砺市美術展

## 11月に開催決定!

4月5日(火)、第1回南砺市美術展実行委員会が井波庁舎で開かれ、美術創作活動を行う市民から作品を一般公募し、入選と入賞作品を選抜するとともに招待作品も展示する「南砺市美術展」の開催が決定しました。



展示会場及び公募作品の規格等詳細は、次号6月号でご案内します。

### 開催期間

11月12日(土)～19日(土)

### 部門

日本画、洋画、彫刻、工芸、書、写真の

### 6部門

### 応募資格

市内に在住または勤務、通学する方

中学生以下の出品は不可。

### 表彰

部門ごとに大賞1点と各賞を準備

### 実行委員会役員

委員長 得地秀生(福光美術協会会長)

副委員長 宮崎雅司(井波美術協会会長)

中島春緑(福野美術協会会長)

相談役 横山豊介(井波)

川原和夫(井波)

善本秀作(福野)

実行委員会事務局及び問い合わせ

市教育委員会事務局 文化課 文化振

興係(井波庁舎) ☎ 2014

## 桜ヶ池クアガーデン 5周年特別ご優待のお知らせ

多くのお客様に支えられ、この5月で5周年を迎える「桜ヶ池クアガーデン」。今回、5周年記念として、通常1,500円(大人)の「プール・温泉」利用が、この『広報なんと』をホテルフロントに提示いただければ、1,200円(大人)にてご優待いたします(同時に2名様まで利用可)。更に、プールで行っている体操にも参加できます。この機会に是非プールを体験してください。

### 水流

プールの中にはたくさんの水流があります。水流を運動負荷として身体を強化したり、筋肉の緊張をやわらげるマッサージとして使うこともできます。まさに一石二鳥!

### プール「アクアオアシス」のご案内!



水中エクササイズにも参加OK!

### 水温

水温は33～36℃。ヒヤッという冷たい感じがありません。「不感温度帯」といって、人間の体に優しく、最もリラックスできる温度となっています。

期間中何度でも利用OK!

期間中5回利用された方にはプール無料チケットプレゼント!

### 水深

水深は85cm～115cm。高齢者への健康づくりに積極的にお手伝いをしていきたい!という思いから、足腰への負担、心臓や肺への負担も考慮し、浅めの水深となっています。

### 利用期間

5月24日(火)～8月31日(水)

桜ヶ池クアガーデン ☎ 8181





# まちかどの文化財 2



## 「福野神明社春季祭礼曳軸」4基

市指定 有形民俗文化財 福野地域  
 平成16年2月17日指定 上町・七津屋・横町曳軸)  
 平成16年10月16日指定 浦町・辰巳町・新町曳軸)

福野神明社の春祭りは、5月1・2日の夜高祭が神迎えの宵祭り、3日が神輿と曳軸の巡行する本祭です。

福野の曳軸は、山蔵に残る古文書によると、少なくとも江戸時代の末期には曳き廻されていたようです。しかし、昭和14年の開戦により中断したままとなっていました。

長い間休止していた曳軸は、傷みの激しい状態でしたが、昭和48年に上町・七津屋が曳軸を修理して復活させ、ついで横町も再開しました。今年には浦町・辰巳町と新町が曳軸を修理し、4基全てが復活します。4基それぞれの巡行は、実に70年ぶりのことです。

この曳軸は、地元の高い技術で製作された優秀な工芸品であり、曳軸保存会などの設立によって保護体制も整えられたので指定されました。

長い歳月を経て、4基が勢ぞろいする福野の曳軸。それらは江戸の情緒をかもし出して各町内を巡行し、当時の工芸技術の粋を現代に伝えます。

祭礼日 5月3日(祝・火) JR福野駅から徒歩約5分

# 文化財 & 美術品

南砺市の

ご紹介

題名 「朴念仁」  
 (ぼくねんじん)

菅 創吉作 油彩

所蔵先 福野文化創造センター  
 制作年 1975年  
 規格 額装、46cm(縦)×53cm(横)

文化財&美術品への問い合わせは  
 市教育委員会事務局 文化課  
 (井波庁舎) ☎23 2014



抽象形態の中から、ふうっと微笑ましい人の顔が浮かび上がってくる。菅創吉の描く絵画は、見る人々を絵の前にたたずませ、心とさせるユーモアに満ちている。親しい友人とばったり出逢った時のような、温もりある対話が聞こえてくるようだ。

姫路生まれの菅は、15歳で日本画を学んだ後、20歳で上京し独学で制作。その頃、生活の糧として描いた挿絵や漫画は、ユーモアのセンスを培った。

33歳で満州へ渡り満州鉄道に勤める傍ら、絵を教えたり演劇活動をしていた事が菅に人間そのものへの興味を抱かせた。

58歳で単身アメリカへ渡り、東洋性とユーモアを兼ねた菅の芸術は、海外で高い評価を得た。

67歳で帰国した後にも旺盛な制作を続けたが、1982年、77歳で惜しくもこの世を去った。

「四角い世の中を丸く渡れの処世訓、この世間という枠の中からはみ出した人間。この朴念仁には他力本願はない。疎外の風は冷たいが、肩を寄せ合って生きている人との出会いに、人間の温もりがある」(菅創吉「朴念仁」によせて)

# なんどの美術品 2

## 地域審議会始まる！

4/6 (水) } 4/13 (水)

旧町村ごとに設置される市長の諮問機関「地域審議会」が初開催され、委嘱書の交付、会長・副会長の選任などが行われました。

市では、委員の方に地域でのいろいろな考え方について意見を述べていただき、総合計画をはじめとした各種計画の策定等に活用していきます。

### 【地域審議会委員】 任期3年

#### 城端地域

会長 川合 友之 副会長 南 尚三  
 沖田光弘、田原政信、儀 義信、永井正夫  
 西田彌平、橋本泰雄、長谷川一司、藤井英雄  
 松本久介、水上成雄、水口耐子、森田外治  
 山田美緒

#### 平地地域

会長 齊藤 昭一 副会長 村上忠兵衛  
 川那辺善良、北原俊一、小柄昌治、高田育好  
 高田顕賢、高田清親、中川興志一、宮本佳子

#### 上平地域

会長 藤井 貢 副会長 酒井 美雪  
 安達行成、北 厚子、酒井真照、桜井康裕  
 中谷真人、東田幸雄、藤井 優、山本 諭  
 山本やよ

#### 利賀地域

会長 清水 壽一 副会長 野原 順作  
 上田明美、小島憲美子、城岸 栄、野原紳市  
 野原宏史、野原泰外、長谷博明、藤井秀之

#### 井波地域

会長 北田 正雄 副会長 嶋 喜代治  
 浅田富美子、楠 順子、澤田武夫、高田大門  
 竹村武夫、土田郁夫、中西 裕、林 昭男  
 前川正男、前川正治、松田 稔、山田富雄  
 横川正希

#### 井口地域

会長 塚田 久俊 副会長 山本 豊晴  
 荒井清治、小林秀雄、小山軍士雄、高田 朗  
 高田忠政、前田恵美子

#### 福野地域

会長 寺井 孝夫 副会長 廣瀬 正也  
 岩崎幸範、浦嶋健一、往蔵久雄、北野利次  
 西能 孜、谷田弘敏、中嶋孝三、中嶋四雄  
 長井久孝、福富京子、堀田章三、前田明夫

#### 福光地域

会長 中藪 淳一 副会長 澤田喜一郎  
 東 勇毅、片山新一、北島繁男、小町幸一  
 土田清一、西村亮彦、西村常次、長谷正信  
 法邑伸一、村上勝則、山本信之、湯浅佑吉  
 吉江哲子

## 新しい「子どもの国」が誕生

3月31日(木)

福光児童館「きつずらんど」が完成し、溝口市長、岩田県議会議員ら関係者約60名が出席して竣工式が行われました。

福光児童館は、木の持つやさしさや温もりを最大限に生かし、利用する子ども達が楽しく遊べるよう配慮されています。内部は小学生が使うジュニアジム、未就学の子ども達が使うツムズジム、中・高校生用のティーンズルームなどが整えられており、いろいろな使用に応えられます。

また、保育園に入っていない子ども

もその保護者を対象に、子育て支援センター「ひよこ広場」を開いてコミュニケーションを図るほか、子育てに関する相談に応じ、情報の提供なども行います。



利用時間は、午前9時から午後6時まで(日曜・祝祭日、年末年始を除く)。0歳から18歳までの子どもなら誰でも利用可能です。福光地域以外の方も気軽にご利用ください。

## 俳優・墨彩画家の片岡鶴太郎さん 福光美術館へ

4月9日(土)

自身の個展「片岡鶴太郎展」の開幕に合わせて来館されたもので、有名人の登場に、福光美術館はこの日700名以上の来館を記録しました。



口で大いに会場を沸かせていました。サイン会では、自身の画集に「鶴」の字をサインした後、一人ひとりの目を見ながらしっかりと握手。サインをもらった方は感激もひとしおの様子でした。

片岡鶴太郎展は5月22日(日)まで開催されます。是非足を運んで、片岡さんの個性的な画風に触れてみてはいかがでしょうか。(入館料一般700円、月曜定休)

福光美術館 ☎7576

式典で片岡さんは、「念願だった福光美術館での個展開催に大変嬉しく思っています。ご家族などにも声をかけていただき、たくさんの方の来館をお待ちしています」とあいさつ。トークショーでは、軽妙な語り



# 自治体レベルから日中友好推進

南砺市日中友好協会設立

3/26 (土)

市には、紹興市と友好都市提携を結んでいた旧福光町や、寧波市と友好都市提携の覚書を結んでいる城端区域日中友好協会などがあります。が、市全体で日中友好を盛り上げるため、「南砺市日中友好協会」が設立されました。

会長に選任された桃野忠義旧福光町長は、「現在、日中両国間には非常に厳しい問題がありますが、自治体同士が友好関係を続けることによって、良い影響を国家間に及ぼせるよ

う努力していきます」とあいさつ。さらなる友好関係の発展に決意を述べました。

「日中友好協会の事業」として、3月28日(月)には紹興市国際交流センター訪問団のみなさん4名が、4月11日(月)には紹興市稽山中学校訪問団のみなさん16名が南砺市を訪れ、市民と交流を深めました。



# 南砺市 連合婦人会設立

4/3 (日)



福野文化創造センターで、南砺市連合婦人会設立総会」が開催され、会員約600名が出席、華やかに設立を祝いました。岩田繁子会長(旧東砺波郡連合婦人会会長)が、「地域とともにある婦人会の役割を見つめながら、発展に努力していきます」と就任のあいさつを述べました。また、総会資料とともに新しくなった市のごみ袋が配布されるなど、今年度の富山県婦人会活動目標の一つでもある「環境保全と消費者教育の推進」に配慮した総会となりました。

## 【南砺市連合婦人会役員】

- 会長 岩田 繁子
- 副会長 吉江 哲子、山本裕美子
- 根井多美子、水木 正美
- 会計 安達 好美、高田 育好
- 書記 平野 明美、前田恵美子

# 秋篠宮殿下歌碑建立

3/27 (日)

世界遺産「相倉合掌造り集落」に、秋篠宮殿下が一年1月の歌会始の儀で詠まれた御歌を記した歌碑が建立され、溝口市長、旧平村関係者らが参加して除幕式が行われました。

歌碑は、秋田県能代産の高さ約1.8m、幅約3mの自然石を使用しています。御歌「暮し映す合掌造りの町並みを見つつ歩めり妹と吾子ら」とが、元平村村長圖書恒遠氏の揮毫で刻まれました。

この御歌は、平成14年8月に秋篠宮殿下がご一家で訪問され、散策された時の感慨を託されたものです。相倉合掌造り集落、そして五箇山をこよなく慈しまれたお気持ちをお示されたこの歌碑。除幕式参加者は、相倉合掌造り集落にまた新たな名所が誕生したことを喜びました。



# なんとの ひろば

## 南砺に春を告げる満開の椿

- 第15回いのくち椿まつり -

3/26<sup>土</sup>・27<sup>日</sup>

開館したばかりの「いのくち椿館」と「井口中学校体育館」を会場に開催され、約1万人が来場、全国から集められた350種・1,000本の椿が放つ甘い香りや、美しい花びらを楽しみました。

井口中学校体育館に設置された体験コーナーでは、ペットボトルの挿し木体験などが行われ、これから椿の栽培を楽しもうという方などで賑わっていました。

お馴染み「いのくち椿どん一座」のみなさんも登場し、笛や太鼓の賑やかな音楽とともに会場内を練り歩いて盛り上げたほか、井口地域特産の黒豆入りのもちつきが行われ、つくたてのもちが入場者に振舞われました。

来年には、「井口カイニョと椿の森公園」の整備も完了し、椿まつりもより一層の盛り上がりが期待されます。



## 五箇山おもしろ体験を満喫！

旧平地域東中江小学校跡地にオープンした滞在型創作交流施設「たいらマウンテンスクール」。

この日は、開館記念企画「五箇山おもしろ体験ツアー」が開催され、五箇山豆腐づくり、そば打ち体験、和紙すき、パン作りなどの各種体験教室が行われました。

カブスカウト南砺市第3団(福野地域)のみなさん13名は、豆腐づくりに挑戦。2人一組で1丁の豆腐を作ります。窪亮佑君(小3)は、「うまく固まるか心配だったけど、できて良かった!」と満足そうな表情。完成した五箇山豆腐の刺身と豆乳鍋を、存分に味わいました。



3/27<sup>日</sup>



## 癒し系ロボ「パコ」 石井知事とご対面

3/29<sup>火</sup>

世界で最も癒し効果があるロボットとしてギネスブックにも登録され、現在開催中の「愛・地球博」にも出展されているアザラシ型ロボ「パコ」が、石井知事と対面しました。

パコは、城端地域出身の工学博士柴田崇徳さんが中心となって研究・開発したもので、人の心に安らぎを与え、心を豊かにさせることを目的としています。頭や喉を撫でられると可愛い鳴き声をあげて首を動かすなど、愛らしい仕草が持ち味です。

「これが有名なパコか、人気者だねえ」と石井知事に頭を撫でられたパコ。今後は、一般家庭や介護施設などで、その高い癒し効果で介護予防などに力を発揮します。





# 入学おめでとう!

4/6水

市内11の小学校で入学式が行われ、ピッカピカの1年生459名が6年間の学校生活をスタートさせました。

市内で最も児童数の多い福野小学校では、4クラス計116名が入学。担任の先生から一人ひとり名前を呼ばれると、大きな声で「はいっ!」と返事をして起立しました。大窪校長先生から、「よく考えること・友達をたくさんつくること・気をつけて学校に来ることの三つの教えを守り、より楽しい学校生活をおくりましょう」との言葉をいただきました。

上平小学校では6名の児童が入学。式の後、父兄や先生と一緒に記念撮影を行い、決意に満ちた引き締まった表情を見せてくれました。

大きな希望を抱いて入学した新1年生のみなさん。勉強も遊びもしっかり頑張りますよ!



# タスキでつなぐ交通安全への願い

4/10日

- いなみさんさん祭り -

毎年「春の全国交通安全運動」期間中に開催されるこのお祭り。地域振興とともに、交通安全運動の推進が大きな目玉となっており、小学生・中学生が参加する恒例「さんさん駅伝」が行われました。

5人1組でチームをつくり、「スピードを落とそう!」などと書かれたタスキをつないでリレーします。小学生男子の部で優勝した井波野球スポーツ少年団Cチームのアンカー上妻絃君(6年)は「前のみんながたくさんリードを奪ってくれたので楽に走れました」と笑顔。チームワークの良さをアピールしていました。

### さんさん駅伝各部門1位

- 中学生男子の部 サッカー部A
- 中学生女子の部 スタラベリーS(女子バスケ部)
- 小学生男子の部 井波野球スポーツ少年団C
- 小学生女子の部 利賀J C

# またまた市内でドラマロケ

4/5火

城端観光協会がまちおこしに役立てようと誘致したもので、モデル出身の女優川原亜矢子さん(左)俳優の東幹久さん(右)女優の国分佐智子さん(中央)がカメラの前で熟演されました。

大工町にある中谷さんのお宅で行われた撮影では、人気女優・俳優が身近で撮影しているということで、近所の方も興味深々の様子。1時間余りの撮影をじっと見守っておられました。

今回のドラマは、富山テレビの金曜エンタテイメント「山村美紗サスペンス」(午後9時~、放送日未定)で放送されます。フリーライター役の川原さんと、幼馴染のカメラマン役の東さんが、連続殺人事件の謎解きに挑むシナリオです。みなさん放送をお楽しみに!





## マツケンサンバで賑わい演出

4/2<sup>±</sup>~10<sup>㊤</sup>

- 城端しだれ桜まつり -

期間中様々なイベントが行われた最終日の10日(日) 城端別院善徳寺前では、城端小学校新2年生のみなさん78名が「マツケンサンバ」を披露しました。

1曲目は児童だけで踊り、2曲目は児童の家族も参加。みんなで踊って祭りを盛り上げました。

善徳寺内にある樹齢350年の「しだれ桜(糸桜)」は満開とはいきませんでしたが、児童が持つ桜の飾りが、満開の桜を連想させる見事な演出となりました。



## ユニークな木彫看板で井波をアピール!

3/17<sup>木</sup>

井波町商工会商業部会が「彫刻看板で井波をアピールしよう」との趣旨

で、井波彫刻協同組合に依頼していた35店舗分の看板が完成し、井波商工会館で引渡し式が行われました。

式には、松田稔商工会長、前川正治彫刻協同組合長、注文主、製作した組合員のみなさんら約60名が出席。前川組合長から、「お客様と話し合いながら創らせていただき、ユニークで楽しい看板ができました。未永く可愛 부탁드립니다」と松田商工会長に目録が手渡されました。

木の温もりにあふれ味わい深い木彫看板は、井波地域の本通り(瑞泉寺~井波物産展示館)を中心に店頭を飾っています。ゆっくり散策して木彫看板をご覧ください。



## 防火意識の向上を願って

3/26<sup>±</sup>

- 2005春の火災予防防火演奏会 -

南砺市消防団音楽隊となって初開催の今回は、井波中学校と井波高校の吹奏楽部のみなさんも共演、総勢84名が、防火意識の向上を願って井波総合文化センターで演奏を披露しました。

演奏は二部構成で行われ、第一部では南砺市消防団音楽隊が「マツケンサンバ」など5曲を披露。第二部では、井波中学校と井波高校吹奏楽部のみなさんが3曲ずつを披露した後、3団体が合同して「国民の象徴」「NHK生き物地球紀行のテーマ」の2曲を演奏しました。観客全員も手拍子を打つなど、会場は大変な盛り上がりを見せていました。



## 今月の表紙 4/17<sup>㊤</sup>

重さ約1トンの巨大神輿を担ぐのは、福光地区で厄年を迎えた男衆165人。25歳から61歳まで幅広い世代が、約50人で交代しながら、「よいやさ!」の掛け声も勇ましく市街を巡幸。雲一つない絶好の好天と大勢の見物人に恵まれ、担ぎ手の声にも一層力がこもっていました。小矢部川沿いや福光公園ではちょうど桜が満開となり、神輿や担ぎ手に惜しみなく花びらを舞い散らせ、彩りを添えていました。





# 市民健康 カレンダー

平成17年 5月



## お問い合わせ 各保健センター

乳幼児の健診・予防接種は個人通知をしませんので、毎月の「市民健康カレンダー」を見て会場へお越しください。

対象地域の会場で受診できない場合は、対象地域の保健センターへ事前に連絡してください。

## 予防接種 ...元気で過ごすために

項目	対象地域	対象者	実施日	受付時間	会場	持ち物
ポリオ	城端	H16年 8月～12月生	10日(火)	13:30～14:00	城端保健センター	母子健康手帳、 予防票
	福野	H16年 2月～7月生	10日(火)	13:30～14:00	福野保健センター	
		H16年 8月～17年1月生	31日(火)			
	福光	H16年 2月～5月生	10日(火)	13:00～13:30	福光保健センター	
		H16年 6月～9月生	26日(木)			
		H16年10月～17年1月生	31日(火)			
	井波	H16年 2月～7月生	17日(火)	13:30～14:00	井波保健センター	
		H16年 8月～17年1月生	24日(火)	13:30～14:00		
	利賀	H16年 2月～17年1月生	26日(木)	16:00～16:15	利賀診療所	
	平・上平	H15年10月～17年1月生	30日(月)	16:00～16:15	上平診療所	

## 乳幼児の健康、妊婦・育児相談 ...すこやかに育てるために

項目	対象地域	対象者	実施日	受付時間	会場	持ち物
育児相談	井波	乳幼児	9日(月)	10:00～11:30	井波保健センター	母子健康手帳、 問診票
離乳食相談	福野	H16年12月生	27日(金)	9:30～9:45	福野保健センター	
	城端		19日(木)		城端保健センター	
7か月児相談	福光	H16年10月生	10日(火)	10:15～10:30	福光保健センター	
	井波		16日(月)		井波保健センター	
	福野		27日(金)		福野保健センター	
	城端		19日(木)		城端保健センター	
3か月児健診	福光	H17年2月生	25日(水)	12:50～13:10	福光保健センター	
子育て相談教室	利賀	未就園児及びその保護者	19日(木)	10:00～11:30	利賀ささゆり保育園	
おしゃべりランド	福野	乳幼児とその家族	31日(火)	10:00～11:30	児童センターアルカス	
3か月児健診	城端・平・上平	H17年2月生	19日(木)	12:30～12:50	城端保健センター	
	福光		25日(水)	12:50～13:10	福光保健センター	
	井波・井口 利賀・福野		31日(火)	13:00～13:30	井波保健センター	
1歳6か月児健診	井波	H15年9月～11月生	10日(火)	13:00～13:20	井波保健センター	
	福野・井口	(福野地域はH15年10月～11月生)	13日(金)		福野保健センター	
3歳児健診	福光	H13年11月～12月生	24日(火)	13:00～13:30	福光保健センター	
虫歯予防教室 (歯科健診) (フッ素塗布)	平・上平	1歳6か月児(H15年9月～10月生)	20日(金)	13:00～13:15	平保健センター	
		2歳児(H15年3月～4月生)				
	福野	2歳6か月児(H14年9月～10月生)	11日(水)	12:50～13:10	福野保健センター	
		3歳児(H14年3月～4月生)				
		2歳児(H15年4月生)				13:40～14:10
	福光	1歳8・9か月児(H15年8月～9月生)	13日(金)	13:00～13:20	福光保健センター	
		2歳児(H15年4月生)				13:40～14:10
		2歳6か月児(H14年10月生)				20日(金)
	城端	3歳児(H14年4月生)	18日(水)	12:50～13:10	城端保健センター	
		1歳6～8か月児(H15年8月～10月生)				13:40～14:10
		1歳9～11か月児(H15年4月～7月生)				25日(水)
	井口	2歳6か月児(H14年8月生)	26日(木)	13:00～13:30	井口保健センター	
		2歳児(H15年3月～5月生)				
		2歳6か月児(H14年3月～5月生)				
3歳児(H14年3月～5月生)						

## 各種検診 ...早期発見が決め手です

項目	対象者	実施日	受付時間	会場	持ち物
医療機関で健診される方のみ 基本健診(40歳以上) 前立腺がん検診(50歳以上)	40歳以上の国保加入者、 社保の被扶養者の希望者のみ	5月10日(火)～ 8月31日(水)	診察時間帯	南砺市指定 医療機関	基本健康診査受診票、 健康手帳、 前立腺がん検診受診券、 個人負担金400円
医療機関で受診される方のみ がん検診	40歳以上の国保加入者、 社保の被扶養者の希望者のみ 胃がん・子宮がんのみ	年中利用可	診察時間帯 (保健センター で予約が必要)	南砺市指定 医療機関婦人 (県内婦人科)	施設検診受診券、 検査別負担金
人間ドック・脳ドック	40歳以上の希望者	12月26日(月) まで(受診1か 月前までに予約)	診察時間帯 (保健センター で予約が必要)	南砺市指定 医療機関	保険証、 基本健康診査受診票、 負担金13,000円
胸部レントゲン検診 基本健康診査 (集団検診)	福光地域 19歳以上の国保加入者、 社保の被扶養者の方	年間健康づくり カレンダー参照	年間健康づくり カレンダー参照	各地区公民館	胸部レントゲン受診券、 基本健康診査受診票、 健康手帳
胸部レントゲン検診 胃がん検診	城端地域 40歳以上の国保加入者、 社保の被扶養者の方		8:30～11:00 胃:8:30～9:30		
胃・大腸がん検診	井口地域	18日(水)	7:00～8:00	井口保健センター	がん受診券、健康手帳、 個人負担金 (胃1,000円、大腸400円)
がん検診 骨粗しょう症 (集団検診)	井波地域 40歳以上の職場で健康 診断を受ける機会のない方	25日(水)	胃:8:00～9:00 骨:9:00～10:00 婦人:13:00～13:30	井波保健センター	
胸部レントゲン検診 基本健康診査 大腸がん検診	平地 上平地域	年間健康づくり カレンダー参照	13:30～15:00	平保健センター	胸部レントゲン、 基本健康診査、健康手帳、 負担金400円
子宮がん検診 乳房がん検診 骨粗しょう症検診 (大腸がん検診申し込み)	上平地域		13:00～15:00	ことぶき館	
子宮がん検診、 がん検診受診券、負担金、 大腸がん検診受診券					

詳しくは、基本健康診査受診票、胸部レントゲン・がん検診のご案内及び、各地域発行「年間健康づくりカレンダー」をご覧ください。

## 健康相談 ...明るい未来のために健康チェック

項目	対象地域	対象者	実施日	受付時間	会場	持ち物
健康相談	城端	血圧・糖尿病・ コレステロール・ 肥満・貧血が 気になる方	9・16日(月)	10:00～16:00	城端保健センター	健康手帳
	福光		9・23日(月)	9:30～11:00	福光保健センター	
	井波		23・30日(月)	10:00～11:30	井波保健センター	
	福野		27日(金)	10:00～12:00	福野保健センター	
	平		13日(金)	9:30～11:00	平保健センター	
	上平		9日(月)	9:30～11:00	上平保健センター	
	利賀		10日(火)	10:00～11:30	利賀保健センター	
	井口		10・24日(火)	13:00～16:30	井口保健センター	

## 健康づくり教室 ...健康な毎日を送るために

項目	対象地域	対象者	実施日	受付時間	会場	持ち物
リハビリ教室	城端	身体機能が低下 している方およ び機能訓練の必 要な方	9・16日(月)	13:30～15:30	城端保健センター	
	井波		13・20日(金)	10:00～15:00	井波保健センター	
	井口		12日(木)・19日(木)・25日(水)	13:30～16:00	井口保健センター	
	福野		12・19・26日(木)	9:30～11:30	福野保健センター	
	福光		12・19・26日(木)	9:00～12:00	福光保健センター	
骨太教室	全地域	既申込者	11日(水)	13:30～16:00	福野体育館	

### 保健センター 連絡先

城端保健センター ☎62 3578 FAX62 3821 井波保健センター ☎82 5439 FAX82 5439  
 平保健センター ☎66 8026 FAX66 8027 井口保健センター ☎64 2213 FAX64 2214  
 上平保健センター ☎67 3211 FAX67 3030 福野保健センター ☎22 6234 FAX22 6094  
 利賀保健センター ☎68 2111 FAX68 2119 福光保健センター ☎52 1767 FAX52 6511

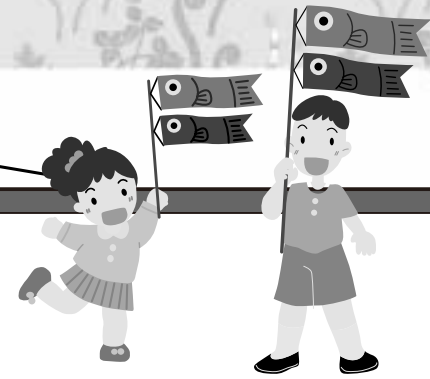
民生部健康課 健康推進係 ☎23 2011 FAX82 4657



平成17年  
5月



# 市民カレンダー



1 (日)	毎月「1日」は南砺市交通安全呼びかけの日 ～ 出かけには 笑顔といっしょに 「気をつけて」の一言を!～ 利賀スプリング・アーツ・プログラム2005 利賀芸術公園 福野夜高祭(宵祭り) ～ 2日 福野中心市街地	8 (日)	第48回ボーイスカウト富山大会 9:00～ 井波小学校グラウンド 福光地域住宅相談 10:00～ 16:00 福光会館2階
2 (月)	行政・人権・心配ごと相談 13:30～ 16:00 井波社会福祉センター	9 (月)	心配ごと相談 13:30～ 16:00 井波社会福祉センター
3 (火) 憲法記念日	利賀の春祭り ～ 5日 終日 利賀地域一円 よいやさ祭り 終日 井波市街 福野夜高祭(本祭) 福野中心市街地	10 (火)	福野幼年消防クラブ入隊式 10:00～ 福野第二保育園 年金相談 10:00～ 15:00 城端行政センター 法律相談 13:30～ 15:30 砺波市社会福祉会館 32-0294 要予約 心配ごと相談 13:30～ 16:00 利賀高齢者生活福祉センター 「ネイトピア喜楽」 行政・人権・心配ごと相談 13:30～ 16:00 福光庁舎別館
4 (水) 国民の休日	五月人形展 3月4日(金)～5月5日(祝) 井波彫刻総合会館 ☎②5158	11 (水)	井口幼年消防クラブ入隊式 10:00～ 井口保育園
5 (木) こどもの日	五箇山春祭り 4月19日(火)～5月6日(金) 平・上平各集落	12 (木)	心配ごと相談 13:30～ 16:00 福野老人福祉センター「さつき荘」
6 (金)	井波地域住宅相談 13:00～ 16:30 井波行政センター 山火事予防運動 「小さな火 山に捨てると大きな火」 4月25日(月)～5月8日(日)	13 (金)	年金相談 10:00～ 15:00 福光行政センター

14 (土)	城端曳山祭(宵祭) 城端市街一円 四季の五箇山春の宵エンディング 18:00～ 菅沼合掌造り集落 合掌の里 第8回「子供110番の家 ウォークラリー」 県警音楽隊の演奏などアトラクションあり! 8:45集合! 福野小学校前 問い合わせ 福野文化創造センター ☎②1125	23 (月)	年金相談 10:00～ 15:00 城端行政センター 心配ごと相談 13:30～ 16:00 福光庁舎別館
15 (日)	城端曳山祭 終日 城端市街一円 2005ふれあいヘラブナ釣り大会 6:00～ 11:00 赤祖父湖(井口地域) 心配ごと相談 13:30～ 16:00 井口社会福祉センター	24 (火)	年金相談 10:00～ 12:00 上平行政センター 年金相談 13:00～ 15:00 平行政センター 行政・人権・心配ごと相談 13:30～ 16:00 福野老人福祉センター「さつき荘」
16 (月)	年金相談 10:00～ 15:00 福野行政センター 行政・人権・家庭児童・心配ごと相談 13:30～ 16:00 城端老人福祉センター「美山荘」 心配ごと相談 13:30～ 16:00 福光庁舎別館	25 (水)	チャレンジデー2005 in なんと
17 (火)	年金相談 10:00～ 15:00 福野行政センター 行政・人権・家庭児童・心配ごと相談 13:30～ 16:00 城端老人福祉センター「美山荘」 心配ごと相談 13:30～ 16:00 福光庁舎別館	26 (木)	年金相談 10:00～ 12:00 上平行政センター 年金相談 13:00～ 15:00 平行政センター 行政・人権・心配ごと相談 13:30～ 16:00 福野老人福祉センター「さつき荘」
18 (水)	心配ごと相談 13:30～ 16:00 福野老人福祉センター「さつき荘」	27 (金)	年金相談 10:00～ 15:00 福光行政センター
19 (木)	毎月「20日」は犯罪抑止の日 ～ 地域の安全は地域のかで!～	28 (土)	南砺ふくの花と緑のフェスティバル2005 ～ 29日 南砺市園芸植物園
20 (金)	福野地域住宅相談 13:30～ 17:00 ショッピングセンター「ア・ミュウ」 片岡鶴太郎展 棟方志功を演じた片岡鶴太郎の 画業十周年を記念した墨彩画展 4月9日(土)～5月22日(日) 福光美術館 ☎⑤7576	29 (日)	MTBマラソン in 五箇山たいら 平クロスカントリーコース 新発見 南砺地域の埋蔵文化財 4月15日(金)～6月19日(日) 井波歴史民俗資料館 ☎②5050
21 (土)	片岡鶴太郎展 棟方志功を演じた片岡鶴太郎の 画業十周年を記念した墨彩画展 4月9日(土)～5月22日(日) 福光美術館 ☎⑤7576	30 (月)	心配ごと相談 13:30～ 16:00 福光庁舎別館
22 (日)		31 (火)	

## 5月 図書館休館日

印がお休みです

城端図書館  
井波図書館

開館時間 10:00～18:00

日	月	火	水	木	金	土
1					6	7
8	10	11	12	13	14	
15	17	18	19	20	21	
22	24	25	27	28		
29	31	.	.	.	.	.

上平図書館・利賀図書館  
井口図書館

開館時間 9:00～17:00

日	月	火	水	木	金	土
2					6	
9	10	11	12	13		
16	17	18	19	20		
23	24	25	27			
30	31	.	.	.	.	.

福野図書館

開館時間 9:30～18:30(土・日・祝日) 9:00～17:00)

日	月	火	水	木	金	土	日	月	火	水	木	金	土
1	2	3	4	5	7		1	3	4	5	6	7	
8	9		11	12	13	14	8	10	11	12	13	14	
15	16		18	19	20	21	15	17	18	19	20	21	
22	23		25		27	28	22	24	25		27	28	
29	30	.	.	.	.	.	29	31	.	.	.	.	.

平図書館は、開館時間 9:00～17:00(土・日・祝日 10:00～17:00)



# なんと スポーツ 特報!

## 南砺市体育協会設立

4月9日(土)

「南砺市体育協会設立総会」が開催され、各地域体協役員、競技団体役員らが出席、盛大に設立を祝いました。会長に選任された櫻井光雄氏は、「31の競技団体、スポーツ少年団、8つの地域体協のみなさんにサポートしていただき設立しました。南砺市から、実力があり人間としても素晴らしい選手を育てていきます」と就任のあいさつ。市長代理の清都助役らが祝辞を述べました。

総会終了後、2000年シドニーオリンピック水泳女子メドレーリレー銅メダリストの田中雅美さんが、「オリンピックと私」と題して記念講演を行いました。美人スイマーの講演とあって会場は満員の盛況。オリンピックとの関わりについて、身振り手振りを交えて一生懸命話される姿に、聴衆は惹きつけられていました。

### 【南砺市体育協会役員】

会 長 櫻井光雄  
副 会 長 鍛冶武二、嶋 信一、辻清市郎  
武田和一  
理 事 長 川合洋三  
副理事長 梅原健治  
常任理事 久恵博明、池田忠彦、宮崎和也、  
河合 豊、吉田文春、岡部孝雄、  
羽場信夫、増田邦夫  
監 事 北 博通、野原哲二



## 続々誕生総合型地域スポーツクラブ



### いのくちスポーツクラブ

通年でジュニアバドミントン、ビーチボール、エアロビクスの3教室を開催するほか、スキーやちんどん体験の教室も予定しています。

設立日 3月22日(火) 会 長 梅原 健治

申込及び問い合わせ いのくちスポーツクラブ事務局  
〒939-1898 南砺市蛇喰26(教育委員会井口分室内)  
☎ 64 2211 FAX 64 2506

### 利賀スポーツクラブ

エアロビクスやヨガなどを取り入れた健康教室ほか、ジュニアの柔道、バドミントン、ビーチボール教室などを開催します。

設立日 3月28日(月) 理事長 米倉 宗嗣

申込及び問い合わせ 利賀スポーツクラブ事務局  
〒939-2507 南砺市利賀村184(利賀複合教育施設アース内)  
☎ 68 2016 FAX 68 2875



お詫び

広報なんと4月号国体記録【バイアスロン】に、スプリント競技個人(競技銃)6位:宮 秀樹(上平) が抜けておりました。お詫びしてここに掲載いたします。

# 南砺市営住宅等の入居者募集!

## 募集住宅

種別	団地名	場所	募集戸数	棟	階	間取り
公営	南部団地	南砺市城端 2769番地2	6戸	C,E,G	平屋	2DK
			家賃	18,000~29,900円		
公営	ひまわり 団地	南砺市荒木 980番地 (福光)	4戸	D,F	2階建	3LDK
			家賃	27,600~39,600円		
公営	理休団地	南砺市理休 277番地 (城端)	1戸	1号棟	1階	2LDK
			家賃	18,100~30,000円		
公営	理休団地	南砺市理休 277番地 (城端)	1戸	2号棟	1階	2LDK
			家賃	20,900~34,700円		
地特	西町住宅	南砺市福光 740番地3	1戸	2号棟	2階	2DK
			家賃	45,000~55,000円		
地特	西町住宅	南砺市福光 740番地3	2戸	1号棟	1,3階	2LDK
			家賃	50,000~61,000円		
特公	柴田屋	南砺市柴田屋 396番地5 (福野)	1戸	1号棟	4階	2DK
			家賃	45,000~55,000円		
特公	松原団地	南砺市松原新 433番地2 (福野)	1戸	1号棟	2階	1LDK
			家賃	40,000~55,000円		
特公	理休団地	南砺市理休 277番地 (城端)	1戸	1号棟	2階	2LDK
			家賃	57,000~72,000円		
特公	パーク 若宮	南砺市利賀村上島 8番1	1戸	B棟	平屋	1LDK
			家賃	20,000~40,000円		
			建設年度	H14		

## 敷金 家賃の3か月分

### 入居資格

住宅種別が公営( )

- (1)同居、または同居しようとする親族があること。  
(高齢者等は単身入居可)
- (2)入居世帯の収入(政令月収)が20万円以下であること。  
(高齢者等世帯は26万8千円以下)  
政令月収とは、(世帯の所得合計 - 別に定める控除額) ÷ 12か月で計算される金額です。
- (3)現に住宅に困窮していることが明らかなこと。
- (4)自ら居住するために住宅を必要とすること。

住宅種別が地特、特公( )

- (1)同居、または同居しようとする親族があること。
- (2)入居世帯の収入(政令月収)が20万円~60万1千円であること。  
(将来収入増が見込める若年層は、20万円以下でも可)
- (3)自ら居住するために住宅を必要とすること。

### その他

- ・家賃の他に、共益費等の負担があります。
- ・駐車場のある住宅については、1戸につき1台となっています。
- ・南部団地については、入居人数に制限が定められていますので、事前に下記問い合わせ先で確認してください。
- ・申込期間内に見学可能です。(要事前連絡)

募集期間 5月2日(月)~13日(金)

応募多数の場合は、5月20日(金)午前9時30分から抽選を行います。

### 申込及び問い合わせ

城端行政センター振興課 ☎ ② 1212

福光行政センター振興課 ☎ ⑤ 1111

福野行政センター振興課 ☎ ② 1100

利賀行政センター振興課 ☎ ⑧ 2111

建設部 都市計画課 建築住宅係(福光庁舎) ☎ ③ 2022

## 消防署からのお知らせ



### 各種講習会を実施します

#### 危険物取得者保安講習会

開催日	場所	申込期間
7月1日(金)	福野体育館	6月3日(金)~16日(木)

午前(一般) 午後(給油取扱所)。

#### 防火管理者資格取得講習会(甲種)

開催日	場所	申込期間
6月28日(火) 6月29日(水)	福野体育館	5月16日(月)~6月21日(火)
10月20日(木) 10月21日(金)	砺波地域 職業訓練センター	9月5日(月)~10月12日(水)

申込み及び問い合わせ 砺波広域圏各消防署(所)

砺波消防署 ☎ ③ 0119    城端消防署 ☎ ⑥ 0119  
 井波庄川消防署 ☎ ⑧ 0119    福野消防署 ☎ ② 0119  
 福光消防署 ☎ ⑤ 0119    上平出張所 ☎ ⑦ 8119



幼年消防クラブ入隊式を行います!

入隊式終了後、防火パレードを行います。(雨天中止)

井口保育園  
午前10時(水)  
5月11日(水)

井口幼年消防クラブ

福野第二保育園  
午前10時(火)  
5月10日(火)

福野幼年消防クラブ



# あなたの子育て応援します!

保育園にあがる前のお子さん集まれ!



## 山野保育園内 子育て支援室 なかよしひろば

5月の  
遊び

- ・福祉センターで遊びましょう  
9日(月) 10:00~
- ・いろいろなおもちゃで遊びましょう
- ・お外で遊びましょう

お子さんもお母さんもお友達を作りましょう。  
お父さんおばあちゃんも遊びに来てくださいね!



一時保育をご利用ください  
一時的に家庭での保育ができなくなった時、山野保育園でお預かりします。詳細は下記までお問い合わせください。



なかよしひろば  
南砺市岩屋155番地 ☎ 1356  
毎週月曜日~金曜日 9:30~11:30/13:00~15:00

## 城端さくら保育園内 子育て支援センター さくらんぼ

5月の行事予定



- 子育て育児相談 10日(火) 10:00~  
相談員:飛田 祥子先生 どんなことでもご相談ください。
- おやこ広場 11日(水) 10:15~  
手遊び歌遊び
- 保育園開放 19日(木) 10:00~
- おやこ広場 25日(水) 10:15~  
園庭で遊ぼう
- お誕生会 27日(金)  
5月生まれ集まれ!

- 今月の歌 「こいのぼり」「おかあさん」
- リズム遊び 「春ですね 春ですよ」

電話相談、育児相談も行っています。  
お気軽にご利用ください。

さくらんぼ  
南砺市理休240番地 ☎ 7305  
毎週月曜日~金曜日 10:00~15:00

# 南砺の児童館へようこそ!

- 遊びを通して児童の健全育成を図ります -



## 福光児童館 きっずらんど

5月の行事予定

- チャレンジ科学  
7日(土) 9:30~11:30
- 母の日のプレゼント作り  
7日(土) 13:30~15:00
- ひよこ広場(0~1歳6か月児と保護者)  
18日(水) 10:00~12:00 「ふれあい遊びを楽しもう!」  
達人に入門!  
21日(土) 9:00~12:00 「パンの巻」
- 茶道サークル  
21日(土) 13:30~15:00
- ひよこ広場(1歳7か月以降児と保護者)  
25日(水) 10:00~12:00 「リズム遊び!」
- わくわくサークル  
28日(土) 9:00~12:00 「野外活動」  
城端桜ヶ池(雨天の場合児童館)
- きっずらんど  
南砺市福光1269番地1 ☎ 8200  
毎週月曜日~土曜日 9:00~18:00



## 福野児童センター 「アルカス」

5月の楽しい行事

- 乳幼児対象 詳しくは「キッズ通信」を見てね。
- おやつの日 10日(火)
- 親子ピクス 17日(火)
- ニコニコバースデー  
24日(火)
- おしゃべりランド 31日(火)

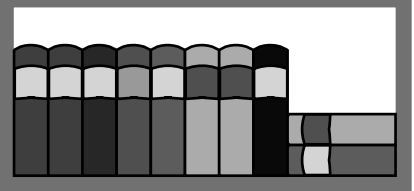
「おやつの日」は、乳幼児をお持ちのお母さんとお子さん達がみんな一緒に楽しくおしゃべりしながらおやつを食べます。



- 小学生対象 詳しくは「アルカスめーる」を見てね。
- 英語、手芸、木工、手話教室など。
- 5月は「記録にチャレンジ」23日(月)~27日(金)もあるよ。

アルカス  
南砺市二日町435番地1 ☎ 3898  
毎週月曜日~土曜日 9:00~18:00

# なんと 図書館だより



## 新着図書ピックアップ

～もよりの図書館へ  
お問い合わせください～

### 【一般図書】

- |                |             |
|----------------|-------------|
| 青に捧げる悪夢        | 角川書店        |
| 燃ゆる想ひを         | 鈴木輝一郎       |
| いい女            | 藤本ひとみ       |
| 告白             | 町田 康        |
| 空耳アワワ          | 阿川佐和子       |
| 君を乗せる舟         | 宇江佐真理       |
| 篠山早春譜          | 沢田ふじ子       |
| 月に繭地には果実       | 福井 晴敏       |
| 半島を出よ 上下巻      | 村上 龍        |
| 最後の審判の巨匠       | レオ・ベルツ      |
| 水引の小物100選      | 梶 政華        |
| まめぼん           | 山本 順三       |
| 【児童書】          |             |
| 国家の世界地図        | 小林 香代       |
| 八トの大研究         | 国松 俊英       |
| クール・ムーンライト     | アンジェラ・ジョーンズ |
| フェリックスと異界の伝説 1 |             |
| エリザベス・ケイ       |             |
| イヴォンヌ・ヤン・ペレル   |             |
| とくべつないちにち      |             |

## 今月のおすすめ本

### ●写真の歴史入門

三井圭司・東京都写真美術館/監修



1839年、世界の像を写しとる技法「写真」が誕生し、西欧社会は写真に夢中になった。写真師と技術はやがて海を渡り、幕末の日本へ。写真の歴史を読み解くシリーズ第1弾。東京都写真美術館の貴重所蔵作品を100点以上掲載。

### ●あまくておいしい!

砂糖を使わない3時のおやつ  
高橋直司/監修

自然のままをできるだけごといただけば、おやつは、もつとおいしく、健やかなものになります。砂糖だけでなく、牛乳、バター、卵も使わない、素材がもつ個性豊かな甘みを楽しみむおやつを多数紹介。



## お知らせ

### 平図書館 閉館日、時間変更

4月1日から変更となっています。詳しくは市民カレンダー「図書館休館日」を参照してください。

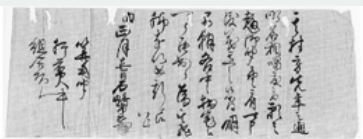
### 講座『平家物語を読もう』受講者募集

現在、NHKでは大河ドラマ「義経」が放送されています。この機会に、平家物語に挑戦してみませんか。“無常の世界”や、平清盛、源頼朝・義経などに関わる多くのドラマと秘話にふれてみたいと思います。

- 期間・回数 5月12日(木)～6月23日(木) 毎週木曜日 計7回  
 時間 午後6時30分～8時  
 対象・人数 一般20名(どなたでも受講可) 先着順。  
 受講料 2,000円(他にテキスト代実費) 定員になり次第締め切ります。  
 会場 福光福祉会館2階会議室  
 申込期限 5月8日(日)  
 申込及び問い合わせ 福光図書館 ☎0317

### 福野古文書会・福野史話会へのお誘い

写真は、昨年学習した福野村方文書の1枚です。このような古文書に興味がある方、古文書を読んでみたい方は、福野古文書会に入って一緒に勉強しませんか。



また、福野史話会では、講師を招き郷土の歴史についての講話会を開いています。

- 古文書会 毎月第3土曜日 午後3時～5時 年会費：3,000円  
 次回は5月21日(土)  
 史話会 年5回 平日 午後3時～5時 年会費：2,000円  
 次回は5月27日(金)

詳しくは福野図書館へお問い合わせください。(☎031128)

## 図書館

## 行事

## 5月

### 城端図書館

- 本の展示会  
「曳山祭」
- 読みきかせの会  
5月14日(土)・28日(土)  
午前10時30分～午前11時30分

### 井波図書館

- 本の展示会  
「おさんぼ・えんそく楽しいな!」  
5月6日(金)～31日(火)
- 子ども映画会  
「ランボーの秘密」、「金色のクジラ」、  
「そばの花さいた日」  
5月14日(土) 午後2時～
- 子ども会  
題名「おはなつくろう 1ひき足りない」  
指導 ピッコログループ  
5月21日(土) 午後2時～

### 福野図書館

- 本の展示会 「とやまの祭り」
- 土曜おはなし会(紙芝居など)  
毎週土曜日 午前11時～

### 福光図書館

- 本の展示会 「ジブリがいっぱい」
- 読みきかせの会  
5月24日(火) 午後4時～



# 講座案内



## 市在宅介護支援センター

5月の介護予防教室

高齢者の介護予防と生きがい閉じこもり予防を目的として実施します。

対象地域 井波・井口

月日・内容・講師

- 10日火 転倒予防 理学療法士
- 17日火 薬と健康 薬剤師
- 24日火 転倒予防 作業療法士
- 31日火 体にいい脂肪の摂り方 管理栄養士

会場 井波栄町住宅「集会所」  
申込及び問い合わせ  
井波在宅介護支援センター

(担当/竹内・板橋) ☎7773

対象地域 城端・福光・井口(そくさい)会

開催日 毎週火・水・金

内容 転倒予防体操や健康維持の知恵

会場 ケアハウスつらら  
申込及び問い合わせ  
デイサービスセンターつらら

☎8112

家族介護者教室

対象地域 城端

開催日時 5月18日水 午後2時～

内容 尿失禁について

講師 井波訪問看護ステーション 長谷所長

会場 特養きらら「研修室」

申込及び問い合わせ

きらら在宅介護支援センター

☎0483

## 福野職業能力開発センター

JWcad for Windows 初級(汎用)

対象者 日本語入力ができる方

日時 5月12日木・13日金  
16日(月)・17日(火)・19日(木)

午後6時～9時(全5回)

定員 12名

教材費 4,000円

申込期限 5月2日(月)

先着順

第二種電気工事士(学科)

対象者 資格試験の取得を目指す方

日時 5月26日木・27日金

午前9時～午後4時(全2回)

定員 20名

教材費 3,000円

申込期限 5月16日(月)

会場及び問い合わせ

福野職業能力開発センター

南砺市寺家301-1 ☎3152

ホームページからも申し込み可能です。

<http://www.pref.toyama.jp/branch/es/1348/1348.htm>

## 砺波地域職業訓練センター

表計算基礎講座

日時 5月10日(火)・11日(水)・12日(木)

午前10時～午後3時(全3回)

定員 20名  
受講料 8,000円(テキスト代別途)

フォトショップ・エレメント講座

日時 5月10日・12日・17日・

19日・24日(毎週火・木曜日)

午後6時30分～午後8時30分(全5回)

定員 20名

受講料 7,000円(テキスト代別途)

POPデザイン講座

日時 5月11日・13日・18日・20日・

25日・27日・6月1日(毎週水・金曜日)

午後6時30分～午後8時30分(全7回)

定員 20名

受講料 7,000円(教材費別途)

インターネット講座

日時 5月17日(火)・18日(水)・19日(木)

午前10時～午後3時(全3回)

定員 20名

受講料 8,000円(教材費別途)

表計算基礎講座

日時 5月18日・20日・25日・27日・

6月1日・3日(毎週水・金曜日)

午後6時30分～午後8時30分(全6回)

定員 20名

受講料 8,000円(テキスト代別途)

JW-CAD講座

日時 5月21日・28日・6月4日(毎週

土曜日)・午前9時～午後3時(全3回)

定員 20名

受講料 10,000円(テキスト代別途)

ホームページ作成講座

日時 5月24日(火)・25日(水)・26日(木)

午前10時～午後3時(全3回)

定員 20名

受講料 8,000円(テキスト代別途)

中国語講座

日時 5月24日～7月26日までの毎週

火曜日(午後6時30分～8時30分(全10回))

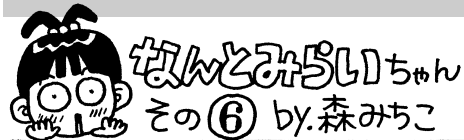
定員 25名

受講料 8,000円(テキスト代別途)

会場及び問い合わせ

砺波地域職業訓練センター

南砺市栄町717 ☎1115



なんともいっちゃん  
その⑥ by. 森みちこ

「へえ、南砺市の指定文化財が全部で252件あるんだって!!」

「これ、毎月一件ずつ見てまわっても21年かかる計算だぞ!!」

「たいへんたいへん早く見てまわらなくっちゃ!!」

「ママがオババになっちゃう!!」

## 冬眠明けのクマに

「注意！」

春はクマが冬眠(冬ごもり)から覚め、食べ物を探して活発に行動します。市内の山はクマの生息地ですので、遭遇の可能性があります。これから山に出かける方は、クマと出遭わないよう次のことに注意ください。

- ・入山地域のクマの出没状況を確認し、危険な場所には近づかない
- ・(細心の注意をもって山に入らな)りましょう)
- ・朝夕は山中に入らない
- ・(クマは朝夕活発に行動します)
- ・鈴、笛、ラジオなど音が出るものを携帯し、クマに自分の存在を知らせる
- ・(クマは聴覚や嗅覚が人より優れているため、人の接近をいち早く察知し、人を避けます)
- ・悪天候の日は特に注意

- ・(雨や風の音、霧などにより、クマも人の気配に気づかず至近距離まで接近することがあります)
- ・子グマを見たらそっと立ち去る(近くには必ず母グマがいます。子グマがかわいいからと

近づくと、母グマは子グマへの危険を感じて人を攻撃することがあります)

・山菜採りはほどほどに

(山菜はクマも好物です。山菜の多いところにはクマもいることが多いので、足跡や糞などを発見したらすぐに引き返しましょう)

クマを目撃した場合や、クマの痕跡を見つけた場合は、直ちに各行政センター 振興課、または南砺警察署(☎0110)に連絡してください。

クマに出遭った場合の対処方法などについては、富山県ホームページで詳しく紹介しています。

<http://www.pref.toyama.jp/sections/1709/1709.htm>



## ETC車載器

購入補助

市では、ETCの普及促進として、6月下旬から9月下旬にかけて実施される「城端S.AスマートIC社会実験」への参加促進を

図るため、ETC車載器の購入・セットアップ費用に対して補助を行います。

補助対象

市内に住所を有する方(個人)

補助要件

市に登録されたETC車載器代行登録店で、ETC車載器を新たに購入し、補助対象の方が所有または使用する車両にセットアップした場合

対象車種

・普通自動車

(小型自動車…4・5・7・8ナンバー)

(普通自動車…3・8ナンバー)

・軽自動車

営業に供する自動車は除きます。

補助金額

ETC車載器1台につき、

4,000円(消費税込み)

補助台数

1,000台

募集は4月1日から8月末日まで、台数に達した時点で締め切ります。

申請手続き

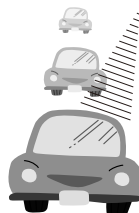
購入の際に補助金交付申請を代行登録店で行ってください。4,000円値引きした額で購入できます。

問い合わせ

建設部 土木課 道路係

(福光庁舎)

☎2021



## 市営バス「井波～福光線」をご利用ください!

井波・福光地域相互間の移動はもちろん、福野・城端・利賀地域、金沢方面や高岡方面へのアクセス向上を目的として市営バス「井波～福光線」が運行を開始しました。井波～福光間約11kmを20分で結び、午前と午後の2回運行します。



### ●時刻表

停留所名	午前		午後	
	発	着	発	着
井波物産展示館前	8:40	11:00	14:15	16:15
交通広場	8:42	10:58	14:17	16:13
J.A南山見店支	8:45	10:55	14:20	16:10
J.A井波高瀬支店	8:48	10:52	14:23	16:07
安清	8:50	10:50	14:25	16:05
北山田	8:54	10:46	14:29	16:01
一日市	8:56	10:44	14:31	15:59
JR福光駅	着 9:00	発 10:40	着 14:35	発 15:55

土・日・祝日、年末年始(12/29～1/3)は運休。

- 料金 中学生以上：200円、小学生：100円、小学生未満：無料
- 途中乗車・降車に関わらず一律。

問い合わせ 民生部 住民環境課 生活安全係(井波庁舎)  
☎2008



「お達者ですか訪問」  
の実施について

高齢になるにつれ生活が不活発になり、虚弱傾向に陥りがちです。そこで、介護予防を目的に「お達者ですか訪問」を実施します。事前に「日常生活に関するアンケート」をお送りし、後日、市在宅介護支援センターの職員が回収に伺います。なお、回収に伺う職員には、介護・福祉サービスのことなどお気軽にご相談ください。

対象

今年80歳を迎える高齢者の方

期間

平成17年5月～平成18年2月

問い合わせ

各在宅介護支援センター

民生部 福祉課 長寿係

(井波庁舎) ☎220009

「ファミリーサポート」  
実施中

都合が悪くて子どもを見られない時など、ボランティアがお子さんを預かる「ファミリーサポート」をご利用ください。

福野児童センターアルカスと福光児童館きつすらんどに、子どもを預かる協力会員と、子どもを預かってほしい依頼会員との連絡・調整を図る「ファミリー

サポートセンター」を設置しています。

お預かりの例

- ・病院へ行きたいので子どもを見てほしい
- ・残業で保育園のお迎えに間に合わない
- ・冠婚葬祭で子どもを連れて行けない など

利用料金

一律1時間600円

利用できる時間

午前7時～午後7時

問い合わせ

福野児童センターアルカス

☎223898

福光児童館きつすらんど

☎522800

ホストファミリー募集

福野小学校父母と教師の会では、アメリカ合衆国リッチモンド小学校との国際交流事業「で来日する児童の保護者をボランティアでホームステイをさせていただけるご家庭を募集します。福野小学校への送迎ができる方であれば、市内のどなたでも結構です。

受入人数

1家庭につき1～2名

期間

6月17日(金)午後8時頃～  
22日(水)朝までの5泊6日

申込期限 5月13日(金)

申込及び問い合わせ

福野小学校父母と教師の会

国際交流担当/長岡

☎090220328952



IOXAROSA  
ゴールデンウィーク  
ゴンドラ運行

ゴールデンウィーク期間中、IOXAROSAスキー場のゴンドラを運行します。残雪と新緑との対比や、立山連峰・富山湾・南砺市に広がる散居村などの大パノラマをご覧ください。

運行期間

4月29日(祝・金)～

5月8日(日)

ただし、5月2日(月・6日金)を除きます。

料金は(往復)

高校生以上

…900円

小中学生…600円

幼児…無料

問い合わせ

帝王アローザ

☎551326

「すこやか広場」を実施します

福光地域の各保育園では、今年度も「すこやか広場」を実施します。ご近所お誘い合わせてお越しく下さい。

- 時間 午前9時～11時
- 年間計画

月 日	活 動
5月10日(火)	はじめまして こんにちは
6月14日(火)	園庭で遊びましょう
7月12日(火)	砂遊びをしましょう
8月 9日(火)	水遊びをしましょう
9月13日(火)	運動会ごっこをしましょう
10月11日(火)	お手でつないで散歩
11月 8日(火)	リズムにのって遊びましょう
12月13日(火)	プレゼント袋を作りましょう
1月10日(火)	正月遊びをしましょう
2月14日(火)	シールを貼って遊びましょう
3月 7日(火)	大きくなったね

保育園の都合で、日時や内容に変更がある場合もあります。

問い合わせ 福光地域各保育園  
民生部 児童育成課 保育園係  
(井波庁舎) ☎232010

平成17年度  
ヘルスポランティア養成講座受講生募集

市では、市民の健康の保持増進や疾病予防を積極的に推進するため、平成17年度ヘルスポランティア養成講座の受講生を募集します。

- 受講資格  
20歳以上60歳未満の健康な方で、受講終了後は地域のヘルスポランティアとして、健康づくり活動に協力を得られる方
- 研修内容  
病気の予防、運動、栄養実習、口腔衛生とブラッシング、市の健康情報、血圧測定の手技など
- 回数 年10回(半日単位で月1回程度開催)
- 申込期限 5月20日(金)

5月30日(月)午後1時30分から、井波総合文化センターにおいて開講式を行います。

申込及び問い合わせ  
各保健センター(連絡先は「市民健康カレンダー」参照)

## 戦時衛生勤務に 服された方に書状進呈

先の大戦において、外地等（事変地の区域または戦地の区域）に派遣され、戦時衛生勤務に服された旧日本赤十字社看護看護婦及び旧陸海軍従軍看護婦の方（慰労給付金受給者を除く）に対して、その御苦労に報いるため内閣総理大臣名の書状を贈呈しています。ご本人、またはご家族などからのご連絡をお待ちしています。

請求期限

平成19年3月31日

請求用紙

福祉課に用意してあります

問い合わせ

総務省大臣官房管理室 業務担当

☎03 52553 5182

民生部 福祉課 社会福祉係

(井波庁舎) ☎②2009

## 平成17年度南砺市 健康づくり栄養教室 受講生募集

健康づくりは食生活から

自分や家族の健康づくり生活習慣病予防のために、健康や食生活に関することについて学んでみませんか。教室終了後は、市食生活改善推進員（ヘルスメイト）として地域で

健康づくりボランティア活動  
をすることが出来ます。

講習期間 平成17年6月

平成18年3月(10回)

研修内容

健康や食生活に関する話、

調理実習、健康体操

会場

各保健センター(城端・井波・

福野・福光)など

受講料

無料(一部自己負担あり)

定員 60名

申込及び問い合わせ

各保健センター(連絡先は

「市民健康カレンダー」参照)

## 保健センター職員 配置体制の変更

5月から、保健センター職員は、「井波保健センター」及び「福光保健センター」で勤務することになります。城端・平・上平・利賀・井口・福野の各保健センターには、健診や健康教育などの保健事業がある時以外は、職員が在席しない場合があります。健康相談等がある場合は、下記までご連絡ください。

連絡先

利賀・井口・福野地域にお住まいの方

井波保健センター ☎②5439

城端・平・上平地域にお住まいの方

福光保健センター ☎②1767

## 南砺市行政相談委員のみなさん

行政相談委員は、行政運営の改善について理解と熱意を有する人の中から総務大臣が委嘱するものです。地域でのみなさんの身近な相談相手として、医療保険・年金・福祉・道路など、行政サービスに関する相談や行政の仕組み・手続に関する相談を受け付け、相談者への助言や関係行政機関への通知などの仕事を無報酬で行っています。

このたび、行政相談委員の任期満了にともない、4月1日付けで次の8名の方が委嘱されました。

城端地域	荒木 平信さん(再任)	☎②1217
平地域	中川與志一さん(再任)	☎⑥62527
上平地域	北田 幹雄さん(再任)	☎⑦3667
利賀地域	宮崎 精夫さん(再任)	☎⑧2677
井波地域	菊賀 健一さん(再任)	☎⑧2715
井口地域	齊藤 孝臣さん(新任)	☎④2745
福野地域	宮崎 芳一さん(再任)	☎②5434
福光地域	定村 武雄さん(再任)	☎⑤21688

行政相談委員は、自宅のほか福祉センターなどで、定期的  
にみなさんからの相談に応じています。相談は無料で、秘密  
は厳守されます。お気軽にご相談ください。

相談開設場所	曜日	時間
井波社会福祉センター	毎月第1月曜日	午後1時30分 ～午後4時
福光庁舎別館	毎月第2火曜日	
城端老人福祉センター「美山荘」	毎月第3火曜日	
福野老人福祉センター「さつき荘」	毎月第4木曜日	

「市民カレンダー」で開催日をご確認ください。併せて、心配ごと相談、人権相談も行われています。

問い合わせ 企画総務部 総務課 行政管理室 行政係(福野庁舎) ☎②2003

## 巡回相談会を実施します

富山県身体障害者更正相談所による巡回相談会が実施されます。内容は、耳の相談会と補聴器適合判定です。希望される方は、各行政センター市民課にお申し込みください。

実施日	時間	会場
6月2日(木)	午後1時30分 ～午後3時	城端老人福祉センター「美山荘」
6月16日(木)		利賀行政センター

問い合わせ 各行政センター市民課、  
民生部 福祉課 障害福祉係(井波庁舎) ☎②2009

## 『広報なんと』に QRコードがつかました!



『広報なんと』の表紙、なんとみらいちゃんの左隣に、バーコードリーダー機能付きの携帯電話を使って、南砺市のモバイル用(携帯電話)サイトに簡単にアクセスできるQRコードをつけました。携帯電話でも南砺市ホームページをお楽しみください。

バーコードリーダー機能がない携帯電話ではご利用できません。

問い合わせ 企画総務部 企画課 情報政策室  
(福野庁舎) ☎②2002



初級中国語会話を学びましよう。

期間

5月21日(土) 10月15日(土)  
までの土曜日計7回

時間

午前9時30分～11時30分

会場

福光高等学校

受講料

1,000円

定員

25名

募集期限

5月13日(金)

申込及び問い合わせ

福光高等学校 学校開放講座

座席 ☎ 22222

## 「暴力等に関する困りごと相談」について

富山県暴力追放運動推進センターでは、暴力団等から不当な要求を受けて困っている方などのために、暴力等に関する出張相談窓口を開設します。相談には専門の相談委員が対応します。お気軽にご利用ください。

### ●日程及び会場

6月8日(水)	井波社会福祉センター「相談室」	午後1時～4時
9月14日(水)	城端庁舎「相談室」	
12月14日(水)	福野庁舎「102会議室」	
3月8日(水)	福光庁舎別館2階「相談室」	



### ●相談事例

- ・機関紙などの購読要求
- ・物損事故に伴う不当要求
- ・商品に対するクレームによる金銭要求
- ・架空請求、おれおれ詐欺、振り込み詐欺
- ・ヤミ金融

その他、どんなことでも迷わずに相談してください。

問い合わせ

民生部 住民環境課 生活安全係(井波庁舎)

☎ 232008

## 固定資産の閲覧・縦覧について

平成17年度固定資産税の課税台帳の閲覧と、価格等縦覧帳簿の縦覧を下記のとおり行います。

### 固定資産税課税台帳の閲覧

閲覧期間 毎年4月1日～翌年3月31日  
(土・日曜・祝祭日及び年末年始を除く)

閲覧場所 各行政センター市民課

閲覧できる方 固定資産税の納税義務者

同居の親族の方、納税管理人または委任状などで代理人であることが確認できる方、及び借地人・借家人等。

閲覧申請 印鑑を持参してください

#### 【自己所有の固定資産の場合】

納税通知書、課税明細書等の納税義務者であることが確認できるもの、または本人確認ができるもの(運転免許証等)を持参してください。

代理人の方は、委任状等代理人であることが確認できるものを持参してください。

#### 【借地・借家人の場合】

権利関係を示す契約書等の書面をご用意ください。

手数料 1件につき300円  
(4月1日(金)～6月30日(木)は無料)

### 土地・家屋価格等縦覧帳簿の縦覧

縦覧期間 4月1日(金)～6月30日(木)  
(土・日曜・祝祭日を除く)

縦覧場所 各行政センター市民課

縦覧できる方

#### 【土地価格等縦覧帳簿】

市内に所在する土地の固定資産税の納税義務者

#### 【家屋価格等縦覧帳簿】

市内に所在する家屋の固定資産税の納税義務者

縦覧申請 印鑑を持参してください

納税通知書、課税明細書等の納税義務者であることが確認できるもの、または本人確認ができるもの(運転免許証等)を持参してください。

代理人の方は、委任状等代理人であることが確認できるものを持参してください。

手数料 無料

問い合わせ 企画総務部 税務課 資産税係  
(福野庁舎) ☎ 232005



## 五年に一度の一大イベント! 今年も国勢調査の年です

- 住民登録とは関係なく、十月一日現在、ふだん住んでいる場所で、調査票に記入していただきます。
- 国勢調査は日本に住んでいるすべての人が対象となり、回答が義務づけられています。
- 調査員が皆さんのお宅へ、調査票の配布受け取りにうかがいます。
- 国勢調査は未来の羅針盤として、私達の生活にかかせられます。
- 国勢調査員をはじめとする調査関係者には、守秘義務があり、調査内容の秘密は保護されます。

2005 国勢調査

平成17年10月1日(土)

総務省統計局 <http://www.stat.go.jp/> 南砺市企画課

# 住民健康診査のお知らせ

市では、今年も以下の健診(検診)を実施します。年に1度は受診し、自身の健康管理に役立てましょう。

## 1 .胸部レントゲン検診

対象者：40歳以上で、職場などで健康診断を受ける機会のない方

- 【検診日】受診券と同封の日程を参照
- 【会場】市内各地区会場、保健センター
- 【内容】胸部レントゲン検査
- 【料金】無料



- 【持ち物】胸部レントゲン受診券・健康手帳
- 【結果】精密検査の必要な方のみ通知します

## 3 .基本健康診査

生活習慣病を防ぐために……

対象者：19歳以上で、職場などで健康診断を受ける機会のない方

- 【健診日】5月10日(火)～8月31日(水)
- 【会場】個別健診：市内指定医療機関  
集団健診：市内各指定会場・保健センター
- 【内容】身体測定、尿検査、血圧測定、血液検査、診察心電図・眼底検査は選択項目。
- 【料金】無料(ただし、19歳～39歳の方で心電図・眼底検査実施の場合、500円)  
前立腺がん検診受診券、検査料金(希望者)

- 【持ち物】基本健康診査受診票、健康手帳
- 【結果】4週間程度で個人通知します  
基本健康診査、人間・脳ドックについては、いづれか一つが市の助成を受けることができません。

## 2 .がん検診(胃・大腸・肺・前立腺・子宮・乳)骨粗しょう症検診

対象者：40歳以上で、職場などで健康診断を受ける機会のない方(ただし、前立腺は50歳以上の男性、子宮は20歳、乳は30歳以上の女性、骨粗は20歳以上の方)



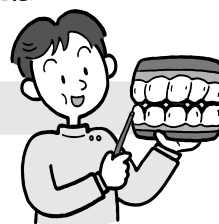
- 【検診日】受診券と同封の日程を参照
- 【会場】集団検診：市内各地区会場・保健センター  
施設検診：市内指定医療機関(子宮のみ県内可)
- 【内容】受診券を参照ください
- 【料金】受診券参照(ただし、節目年齢・75歳以上の方は無料)
- 【持ち物】胸部レントゲン、がん検診受診券、健康手帳、検診料金

- 【結果】4～6週間後に個人通知します  
乳房レントゲン撮影は、40・50歳代の方には二方向撮影をお勧めします。

## 4 .歯周疾患検診

大切な歯の喪失を防ぐために……

対象者：満40・50・60・70歳の節目に達する方



- 【検診日】5月10日(火)～8月31日(水)(要予約)
- 【会場】市内指定歯科医療機関
- 【内容】歯科検診・歯磨き指導等
- 【料金】無料
- 【持ち物】歯周疾患受診券、健康手帳

該当者には、基本健康診査受診票、胸部レントゲン・がん検診のご案内(受診券)、歯周疾患検診のお知らせを郵送します。受診前に必ず内容をご確認ください。

問い合わせ 各保健センター(連絡先は「市民健康カレンダー」参照)

ご寄付感謝します

スマトラ島沖地震救援金

各行政センター受付分

12,044円

市長室へ

いぶく会代表 野村聰

獅子頭

京都市利賀享友会館基金へ

京都市利賀享友会

130万円

一般寄付金

松田彰さん(井波)

5万円

広報費へ

堂前正敏さん(北海道)

3万円

大淵武則さん(東京都)

1万円

松村篤之介さん(京都市)

1万円

前川行雄さん(埼玉県)

1万円

社会福祉費へ

百澤光義さん(利賀)

10万円

平中学校へ

平成16年度卒業生同

屋内用子時計5台

福野中学校へ

平成16年度卒業生同

テント2張

吉江中学校へ

平成16年度卒業生同

電子ピアノ1台

福光中部小学校へ

平成16年度卒業生同

世界地図1枚

福光中部小学校後援会会長 西村常次

絵画作品乾燥棚2台、本棚1台

キーボードアンブレ1台、

スクリーン1台

福光中部小学校PTA(会長 日西孝明)

プロジェクト1台

福光南部小学校へ

高田登さん(中村外善さん(福光))

児童図書1セット

福光西部小学校へ

福光西部小学校6年保護者代表 大笹清則

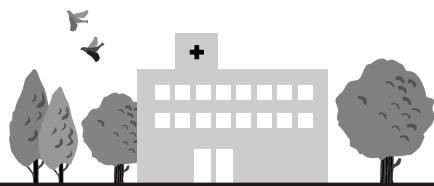
組み立て式整頓棚3組

福光西部小学校教育振興会会長 小町幸一

テント一式、国語辞典







## 各病院の診療案内 (平成17年4月現在)

4月の医師交代などにより、各病院の診療体制が下記のとおりとなっています。来院の際はご注意ください。

			月	火	水	木	金	受付時間など		
南砺市民病院	内科	初診	午前	石坂五島	米山五島	福島栗山	米山渡邊	南手丸	午前8:30～11:30	
		脳血管・ものわずれ 肝臓・消化器 腎臓・高血圧	午前	南	南	-	南	-	時光	専門外来は要予約 (午前8:30～11:30) 「ものわずれ外来」は月曜日のみ。
			午後	-	平野	-	-	-	五島	
			午後	-	-	五島	-	-	五島	
		糖尿病・代謝	午前	-	手丸井窪	山崎	手丸福島	浦風	浦風	専門外来は要予約 (午前8:30～11:30) (午後1:00～4:00)
			午後	福島	-	手丸	-	福島	福島	
			午後	-	-	坂本	石坂	-	-	
	循環器	午後	-	石坂	-	-	-	鈴木	午後1:00～4:00(要予約)	
		午後	-	渡邊	-	-	-	-		
	血液	午後	-	-	-	-	-	-	午後1:00～4:00(要予約)	
内科一般			米山	-	米山	-	米山	月・水は午前、金は午後(要予約)		
呼吸器			栗山	栗山	-	-	栗山	月・金は午前、火は午後(要予約)		
外科	午前		高橋富田倉知	富田高橋	高橋倉知	富田八尾倉知	高橋富田	午前8:30～11:30		
小児科	午前 午後		片山 片山	片山 片山	片山 片山	片山 片山	片山 片山	午前8:30～11:30 午後1:00～4:00 午後の開始時間は遅れることがあります。		
整形外科	午前		小林	小林	小林	小林	小林	午前8:30～11:30		
耳鼻咽喉科	午前		小田	小田	小田	小田	小田	午前8:30～11:30 午後1:00～4:00 (は予約のみ)		
	午後		小田	-	-	-	小田			
眼科	午前		吉田	吉田	吉田	吉田	吉田	午前8:30～11:30 午後1:00～4:00 (は予約のみ)		
	午後		吉田	-	吉田	-	吉田			
婦人科	午前		-	-	結城	-	金枝	午前8:30～11:30 午後1:00～4:00 水曜日は10:00～11:30。		
	午後		-	-	結城	-	-			
脳神経外科	午前		-	飯塚	-	-	-	午前8:30～11:30		
心療内科・精神科	午前		-	-	古市	-	-	午前8:30～11:30 午後1:00～4:00		
泌尿器科	午後		松井	-	-	-	-	心療内科・精神科の第4水曜日は午前のみ。		
皮膚科	午後		-	島田	-	白崎	-	皮膚科の第2木曜日の午後は2:30～4:00。		
南砺市立福野病院	内科	第1診察室	午前 午後	松田 松田	森永 森永	川野 森永	吉村 松田	稲津 石坂	午前8:30～11:30 午後1:30～4:30	
		第2診察室	午前 午後	手丸 -	浅地 浅地	南 -	松田 -	辻・土山 -	各内科医の専門分野 森永:消化器、松田:腎・高血圧・呼吸器、 浅地:循環器、川野:高血圧・リウマチ、 吉村:腎・高血圧、稲津:糖尿病・コレステ、 辻:消化器、土山:消化器、南:脳・血液・内分泌、 石坂:循環器、手丸:糖尿病・代謝	
	外科・整形外科	午前 午後	永川 永川	永川 武内	永川・森永 永川	永川・森永 永川・森永	永川・森永 永川	-		
		小児科	午前 午後	金井 金井	金井 犀川	金井 金井	犀川 犀川		金井 金井	
公立南砺中央病院	内科	一般内科 (専門分野は 右欄参照)	午前	根井藤堂藤井	高桑炭谷崇 根井	高桑藤堂根井	根井藤堂藤井	根井炭谷崇	午前8:30～11:30 各医師の専門は、根井:肝臓・消化器、高桑:内分泌・代謝、 藤堂:循環器・代謝、藤井:腎臓・こう原病、炭谷哲:循環器	
			午後	高桑	藤井藤堂	高桑	高桑炭谷哲	藤堂		
		呼吸器	午前 午後	- -	- -	早瀬 -	- -	古荘 古荘	午前8:30～11:30 午後1:30～4:00	
	血液	午前	-	-	-	-	大畑	午前8:30～11:30		
	外科	午前	原田	原田	鈴木	温井	原田	午前8:30～11:30		
	消化器科	午前	石澤	温井	原田	石澤	浦島			
	整形外科	午前	三浦	三浦	三浦	三浦	三浦			
	小児科	午前	山田 <sup>患</sup>	-	中山	-	-	宮下	午前8:30～11:30 午後3:00～4:00(診療時間)	
		午後	-	中山	-	山田 <sup>患</sup>	-	-		
	泌尿器科	午前	打林南	打林松谷	近澤打林	打林上野	山本	午前8:30～11:30		
耳鼻咽喉科	午前	石丸	石丸	石丸	石丸	石丸	午前8:30～11:30 午後1:30～4:00 水曜日午後の診療時間は3:00～5:00			
	午後	石丸	-	石丸	-	石丸				
眼科	午前	館野	館野	館野	館野	館野	午前8:30～11:30 午後1:30～4:00			
	午後	館野	館野	-	-	-				
婦人科	午前・午後		山田光				午前のみ	当面産科は休診で婦人科だけとなります。		
放射線科	午前・午後		牧田					午前8:30～11:30		
脳神経外科	午前・午後		-	-	-	-	東	午後1:30～4:00		
心療内科	午後		-	-	石崎	-	-	午後1:30～4:00		
皮膚科	午後		松下	-	藤村	-	-			





## 5月の休日当番医

### 【一般：南砺市医会】

南砺市荒木1550(福光庁舎別館4階) ☎2510

●南砺市医会のホームページ

<http://www.fitweb.or.jp/nanikai/>

5/1	佐伯医院	福光	☎0689
5/3	鷹西医院	井波	☎3231
5/4	富田医院	福光	☎0392
5/5	中田ヨシオ内科医院	福光	☎3200
5/8	井波中央クリニック	井波	☎0075
5/15	正木医院	福光	☎0876
5/22	松田外科医院	城端	☎2168
5/29	山見内科医院	井波	☎8200

### 【歯科：砺波地区】

●富山県歯科保健医療総合センターのホームページ

<http://www.ff.ij4u.or.jp/tdhc/>

5/1	上田歯科医院	小矢部	0766-67-0250
5/3	渡辺歯科医院	小矢部	0766-61-2002
5/4	野田歯科医院	小矢部	0766-68-0388
5/5	増田歯科医院	小矢部	0766-68-2600
5/8	歯科津田医院	小矢部	0766-61-2243
5/15	谷口歯科医院	小矢部	0766-61-3061
5/22	岡宗歯科医院	小矢部	0766-67-2220
5/29	あらい歯科クリニック	小矢部	0766-68-1101

休日当番医は都合により変更になることがあります。

受診の際は、病状などを事前に電話連絡し保険証を持参してください。

### 【砺波圏急患センター】

診療日 日曜、祝祭日、年末年始、お盆

診療科目 内科

診療時間 午後7時～午後11時

南砺市苗島4880(福野庁舎に隣接) ☎2299

### 【砺波医療圏小児急患センター】

診療科目 小児科(15歳以下の子ども)

外傷は対象外

受付時間 月～土 午後8時～午後10時30分

日、祝祭日、年末年始(12/31～1/3)

午前10時～午後5時、午後8時～午後10時30分

持参品 健康保険証、福祉医療費請求書、処方箋など

砺波市新富町1-61(市立砺波総合病院に隣接) ☎7744



## 24時間健康テレホンサービス

☎076-442-0003

### 5月のテーマ

月	知ってください、命を救う赤いバッグ
火	鼻血
水	妊婦とくすり
木	レーザーを利用した歯科治療
金	食中毒
土・日	打撲・捻挫の応急処置

富山県保険医協会

## 若年者納付猶予制度が導入されました

# 国民年金

これまで、20歳代(学生は除く)の方は、保険料の納付が困難な場合一般の申請

免除制度を利用していましたが、所得が一定額以上の世帯主(親など)と同居している場合には、保険料免除の対象とはなりません。

平成17年4月からは「若年者納付猶予制度」が導入され、世帯主の所得額にかかわらず、本人と配偶者の所得がそれぞれ一定額以下の場合には、申請により月々の保険料納付が猶予されます。

もし、障害や死亡といった不慮の事態が生じたとき、その月の前々月以前の1年間に保険料の滞納があると、障害基礎年金・遺族基礎年金が受け取れない場合がありますが、この若年者納付猶予制度の承認を受けている期間は、受給資格期間として算入されます。

若年者納付猶予制度の対象となる所得〔( )内は目安となる年収〕

世帯	平成17年度の基準
4人世帯 夫婦・子2人	162万円(258万円)
2人世帯 夫婦のみ	92万円(157万円)
単身世帯	57万円(122万円)

本人だけでなく、配偶者も基準に該当していることが必要です。

4人世帯、2人世帯は、夫か妻のどちらかの方に所得(年収)がある世帯の場合です。申請は毎年度必要です。

## 保険料免除の所得基準が一部緩和されます

扶養者控除がないため、若者に多い単身世帯に厳しいものとなっていた保険料免除の所得基準が、単身世帯を中心に緩和されます。

単身世帯の方の保険料免除となる所得〔( )内は目安となる年収〕

年度	全額免除	半額免除
平成16年度	35万円(100万円)	85万円(150万円)
平成17年度	57万円(122万円)	141万円(227万円)

## 国民年金保険料追納加算率が見直されます

保険料申請免除や、学生納付特例及び若年者の納付猶予を受けた期間については、10年以内であれば保険料を納めることができます。これを「追納」といいます。免除や猶予を受けた年度の翌々年度を超えて追納する場合の保険料額は、その当時の保険料に一定の加算率を乗じて得た額となります。

そこで、できる限り追納しやすく、将来の年金額が充実するように、近年の低金利の状況も踏まえ、従来の追納加算率が引き下げられます。

追納を希望される方は、富山社会保険事務局砺波事務所へお問い合わせください。

平成17年度中に追納する場合  
(単位:円)

免除期限	当時の保険料額	加算率	追納額(月額)
平成7年度	11,700	4,610	16,310
平成8年度	12,300	3,960	16,260
平成9年度	12,800	3,240	16,040
平成10年度	13,300	2,490	15,790
平成11年度	13,300	1,890	15,190
平成12年度	13,300	1,300	14,600
平成13年度	13,300	740	14,040
平成14年度	13,300	200	13,500
平成15年度	13,300	0	13,300
平成16年度	13,300	0	13,300

## 年金相談(相談時間は午前10時～午後3時まで)

地域名	日時	開設場所	地域名	日時	開設場所
城端	5月10日(火)	城端行政センター	上平	5月26日(木) 10:00～12:00	上平行政センター
福光	5月13日(金)	福光行政センター	平	5月26日(木) 13:00～15:00	平行政センター
福野	5月17日(火)	福野行政センター	福光	5月27日(金)	福光行政センター
城端	5月24日(火)	城端行政センター			

問い合わせ 各行政センター市民課

民生部 住民環境課 戸籍住民係(井波庁舎) ☎232008

富山社会保険事務局 砺波事務所 ☎331165

# 南砺ふくの花と緑のフェスティバル2005

5月28日(土) 午前10時～午後5時  
5月29日(日) 午前9時～午後4時  
南砺市園芸植物園 入場無料!

内 容

屋外・温室・室内展示、体験コーナー、  
喫茶コーナー、ピング大会、イベント、  
花苗即売会など

問い合わせ

南砺ふくの花と緑のフェスティバル実行委員会  
(福野行政センター振興課内) ☎221100



## 城端曳山祭

300年の時を超え、曳山と庵屋台が登場!

5月14日(土)・15日(日) 14日は宵祭  
城端市街一円

問い合わせ 城端曳山会館 ☎22165  
城端観光協会 ☎21821



5月の  
イベント



2005ふれあい  
ヘラブナ釣り大会  
自然とふれあいながら大物をゲット! 参加無料  
5月15日(日) 午前6時～11時(雨天決行)  
赤祖父湖  
問い合わせ 井口行政センター振興課 ☎642211

日 時	イベントタイトル・内 容	場所 / 問い合わせ
4月30日(土)・5月1日(日)	利賀スプリング・アーツ・プログラム 2005	利賀芸術公園 財団法人舞台芸術財団演劇人会議 ☎68 2356
5月1日(日)～3日(祝・火)	福野夜高祭 闇に浮かぶ幻想的な20数基の行燈をご覧ください	福野中心市街地 福野観光協会 ☎22 8700
5月3日(祝・火) 終日	よいやさ祭り 勇壮な神輿が繰り出し、獅子舞・屋台が華をそえます	井波八幡宮、井波市街一円 井波八幡宮 ☎22 0104
5月3日(祝・火)～ 5日(祝・木)	利賀の春祭り 利賀地域一円にさまざまな獅子が繰り出します	利賀行政センター振興課 ☎68 2111

### 統計なんと

- 人 口 58,980人(-100)
- 男 性 28,193人(-64)
- 女 性 30,787人(-36)
- 世帯数 17,154戸(-16)

平成17年4月1日現在、( )内は前月比。  
(住民基本台帳より)

### 編 集 後 記

毎号頭を悩ます表紙写真。特定の地域ばかり取り上げないよう配慮するとともに、季節感も重要となります。今月号には是非「桜」を使いたいと思い、満開の時期を虎視眈々と狙っていましたが、締め切り前日になりましたが、「満開・好天・未掲載地域」と条件の揃った「ふくみつ春祭り」に恵まれ、なんとか撮影にこぎつけることができました。日頃行いの悪い私にも、写真の神様は微笑んでくれたようですね。(後の反動が心配ですが)

さて、今月号と一緒に、『広報なんと』綴り用のファイルをお届けします。今までお届けした創刊号～第5号と一緒に綴っておきましょう。“あの時何があったかな?”と調べたい時など、広報のバックナンバーは大変役に立ちますよ! (よっこ)