

平成25年度
むつ市都市計画基礎調査(都市計画区域)

青森県 むつ市

調査項目

1	人口等				
1)	人口規模				
	(1)人口総数及び増加数	(表)	1	
	(2)人口増減の内訳	(表)	2	
	(3)人口の将来見通し	(表)	3	
	(4)世帯数	(表)	4	
2)	人口分布				
	(1)市街地区別人口分布	(表)	5	
	(2)地区別人口	(表)	6	
	(3)地区別人口密度現況	(図)	7	
3)	人口構成				
	(1)年齢・性別人口	(表・図)	8	
	(2)産業大分類別人口	(表)	9	
	(3)流出・流入別人口(通勤・通学)	(表)	10	
2	産業				
	(1)産業大分類別事業所数及び従業者数	(表)	12	
	(2)産業中分類別工業出荷額	(表)	13	
	(3)産業中分類別商業販売額	(表)	14	
	(4)就業者一人当たりの工業出荷額	(表)	15	
	(5)就業者一人当たりの商業販売額	(表)	15	
	(6)農林漁業関係施策調書	(表・図)	16	
	(7)農林漁業等の就業者・生産額	(表)	17	
3	住宅				
	(1)住宅の所有関係別世帯数、世帯人員、 世帯当たり畳数、一人当たり畳数	(表)	18	
	(2)住宅の建て方別世帯数、世帯人員、 世帯当たり畳数、一人当たり畳数	(表)	19	
	(3)住宅の構造、種類と建築時期	(表)	20	
4	都市の歴史				
1)	都市形成の沿革				
	(1)都市形成略史・市街地変遷図	(表・図)	21	
	(2)都市計画及び都市開発年表	(表)	22	
5	土地利用				
1)	土地利用現況				
	(1)土地利用現況	(表・図)	23	
	(2)市街地の進展状況	(図)	25	
	(3)工業用地現況	(表)	26	
	(4)商業用地現況	(表)	27	
	(5)農地・山林現況	(表・図)	28	
	(6)公共公益施設用地現況	(表・図)	29	
2)	宅地開発等の状況				
	(1)宅地開発等の状況	(表・図)	30	
	(2)面整備実績・開発区域の立ち上がり状況	(表)	34	
	(3)農地転用状況	(表・図)	36	
3)	災害及び公害				
	(1)既往災害の分布(Ⅰ)ー水害等	(表・図)	37	
	(2)大気汚染・水質汚濁状況	(表・図)	39	
4)	法適用現況				
	(1)法適用現況	(表・図)	41	
	(2)都市計画事業の執行状況	図面は既存資料添付可 (表・図)	42	
6	地価				
	(1)地価分布	(表・図)	43	
7	建物				
1)	建物用途別現況				
	(1)建物用途別現況	(図)	45	
2)	建物新築状況				
	(1)地区別新築状況	(表)	46	
8	都市施設				
	(1)主要都市施設の位置	(図)	47	
	(2)道路網	(表)	47	
	(3)都市施設調書	(表)	48	
9	交通量				
	(1)主要道路断面交通量	(表・図)	53	
	(2)鉄道旅客輸送状況	(表)	54	
10	地区別状況調書(地区カルテ)				
	(1)地区別状況調書	(表)	55	

※作成上の注意

1. 調査資料は平成22年国勢調査結果を基本とし、他の調査結果を使用した場合は、その出典及び調査年月日を欄外に記入する。

(例) 青森県統計年報 平成22年10月1日現在

2. 別途調査を行ったものは、調査担当機関及び調査年月日を欄外に記入する。

(例) 構造政策課 平成22年6月1日現在

3. 図には必ず凡例を入れる。

4. 図面の外側(表)に、調査項目名・市町村名を付す。

5. 非線引き都市計画区域においては、市街化区域を用途地域に、市街化調整区域を白地地域に読み替える。

以下、添付を省略。都市計画基礎調査要綱の正本については、都市計画・景観グループにて保管。

1 人口等

1)人口規模

(1)人口総数及び増加数

	平成7年	平成7～平成12年の増減		平成12年	平成12～平成17年の増減		平成17年	平成17～平成22年の増減		平成22年
	人口 (人) (A)	人口 (人) B-A	割合 (%) (B-A)／A	人口 (人) (B)	人口 (人) C-B	割合 (%) (C-B)／B	人口 (人) (C)	人口 (人) D-C	割合 (%) (D-C)／C	人口 (人) (D)
行政区域	58,757	△ 257	△ 0.4	58,500	△ 1,845	△ 3.2	56,655	△ 1,916	△ 3.4	54,739
都市計画区域	58,093	△ 68	△ 0.1	58,025	△ 1,935	△ 3.3	56,090	△ 1,868	△ 3.3	54,222
市街化区域	45,422	△ 5,978	△ 13.2	39,444	△ 2,500	△ 6.3	36,944	△ 1,170	△ 3.2	35,774
うちDID区域	29,240	△ 4,622	△ 15.8	24,618	△ 1,687	△ 6.9	22,931	△ 754	△ 3.3	22,177
市街化調整区域	12,701	6,251	49.2	18,952	194	1.0	19,146	△ 698	△ 3.6	18,448
うちDID区域	1,345	△ 178	△ 13.2	1,167	531	45.5	1,698	66	3.9	1,764
D I D 区域	30,585	△ 4,800	△ 15.7	25,785	△ 1,156	△ 4.5	24,629	△ 688	△ 2.8	23,941

※ 1. 国勢調査結果により上表のようにまとめる。

2. 市街化区域、市街化調整区域は各時点の区域をとる。

3. 割合については、少数第2位以下四捨五入 (ex. 4.7%)

4. 平成17年以前は旧むつ市・旧大畑町の合算値。

(2)人口増減の内訳

	人口総数(人)	人口増加数(人) N+S	増加率(%)	自然増(人)		社会増(人)			
				N=A-B	出生数A(人)	死亡数B(人)	S=C-D	転入者数C(人)	転出者数D(人)
平成12年	51,060 (49,341)	99	0.2	115	521	406	△ 16	2,917	2,933
13	51,130	70	0.1	123	530	407	△ 53	2,852	2,905
14	51,269	△ 29	△ 0.1	96	528	432	△ 125	2,720	2,845
15	51,100	△ 196	△ 0.4	40	488	448	△ 236	2,646	2,882
16	50,752	△ 347	△ 0.7	59	469	410	△ 406	2,582	2,988
17	67,499 (64,052)	△ 900	△ 1.3	△ 211	493	704	△ 689	2,552	3,241
18	66,698	△ 675	△ 1.0	△ 131	518	649	△ 544	2,519	3,063
19	65,792	△ 1,010	△ 1.5	△ 252	460	712	△ 758	2,478	3,236
20	65,224	△ 565	△ 0.9	△ 206	498	704	△ 359	2,726	3,085
21	64,724	△ 467	△ 0.7	△ 235	471	706	△ 232	2,536	2,768
22	64,306 (61,066)	△ 501	△ 0.8	△ 271	499	770	△ 230	2,608	2,838

- ※ 1)人口総数:住民登録(国勢調査年次については国勢調査の結果)により取りまとめる。
 2)住民基本台帳は、各年10月1日を基準とする。
 3)減少の場合は数値の頭に△を付す。
 4)平成17年以降は合併後の数値
 5)自然増、社会増は、各年1月1日基準のデータを使用した。

(3)人口の将来見通し

	平成7年	平成12年	平成17年	平成22年	平成27年	平成32年	平成37年	平成42年	平成 年	備考
実績値	58,757	58,500	56,655	54,739						
上位計画等 (むつ市長期総合計画)					57,700	54,200				H24～H28年度
上位計画等 ()										
上位計画等 ()										
推計値 (直線回帰式: $y=aX+b$) 決定係数:0.9232 $y = -277.98X + 61193$	-	-	-	-	53,700	52,300	50,900	49,500		H7～H22国調ベース
推計値 (対数回帰式: $y=a \log X+b$) 決定係数:0.815 $y = -3403 \log X + 65974$	-	-	-	-	54,800	54,200	53,700	53,300		H7～H22国調ベース
推計値 (べき乗回帰式: $y=aX^b$) 決定係数:0.8109 $y = 66709X-0.06$	-	-	-	-	54,700	54,200	53,700	53,300		H7～H22国調ベース
推計値 (指数回帰式: $y=ae^{bX}$) 決定係数:0.9208 $y = 61339 \times 0.99501X$	-	-	-	-	53,600	52,300	51,000	49,700		H7～H22国調ベース

- ※
- 1)実績値は国勢調査による。
 - 2)上位計画等とは、各市町村の建設に関する基本構想、市街地整備基本計画、下水道整備計画等である。()内にその計画名を記入し、備考欄にその策定年月を記入する。また、その写し(表紙と人口に関する部分)を添付すること。
 - 3)推計に際しての方法を()内に、前提条件等を備考欄に記入する。推計にあたっての特殊な要因等がある場合は、別添として資料添付すること。
 - 4)上位計画等及び推計値について、複数ある場合はその分記入すること。
 - 5)将来人口は100人単位とする。
 - 6)むつ市長期総合計画の推計値は新規地区を含む

(4) 世帯数

	総世帯						住宅に住む一般世帯					
	世帯数(世帯)			世帯人員(人)			世帯数(世帯)			世帯人員(人)		
	行政区域	都市計画区域	市街化区域	行政区域	都市計画区域	市街化区域	行政区域	都市計画区域	市街化区域	行政区域	都市計画区域	市街化区域
平成7年	20,305	20,121	17,021	58,757	58,123	45,424	20,002	19,822	15,195	56,581	55,976	41,976
12	21,510	21,060	14,984	58,500	58,042	39,090	21,451	21,016	14,976	56,867	56,488	38,735
17	21,756	21,556	15,073	56,655	56,090	36,944	21,701	21,517	15,065	-	54,810	36,716
22	22,265	22,083	15,364	54,739	54,222	35,774	22,157	22,000	15,312	53,408	52,985	35,515

- ※ 1) 国勢調査による。
 2) 住宅に住む一般世帯(60国勢調査) = 普通世帯(55以前の国勢調査)
 3) 平成17年以前は旧むつ市・旧大畑町の合算値。

2)人口分布

(1)市街地区別人口

市街地区分		既成市街地	進行市街地	新市街地	市街化区域合計	市街化調整区域		都市計画区域合計	
		A	B	C	A+B+C=D	E	うちDID地区	D+E	うちDID地区
上段:面積	平成7年	821.0	784.8	10.2	1,616.0	14,194.0	19.0	15,810.0	840.0
		29,240	16,184	0	45,424	12,714	1,345	58,138	30,585
		35.6	20.6	0.0	28.1	0.9	70.8	3.7	36.4
中段:年次別人口	平成12年	648.0	957.8	10.2	1,616.0	14,205.0	49.0	15,821.0	697.0
		24,618	14,472	0	39,090	18,952	1,167	58,042	25,785
		38.0	15.1	0.0	24.2	1.3	23.8	3.7	37.0
下段:人口密度	平成17年	657.2	948.6	10.2	1,616.0	14,205.0	85.2	15,821.0	708.0
		22,931	14,013	0	36,944	19,146	1,698	56,090	24,629
		34.9	14.8	0.0	22.9	1.3	19.9	3.5	34.8
	平成22年	639.8	976.2	0	1,616.0	14,205.0	65.2	15,821.0	705.0
		22,177	13,597	0	35,774	18,965	1,764	54,739	23,941
		34.7	13.9	-	22.1	1.3	27.1	3.5	34.0

1. 既成市街地……DID地区

進行市街地……既成市街地及び新市街地以外の地区

新市街地……計画的な整備を行った区域でDID地区でないもの

2. 平成17年以前は旧むつ市・旧大畑町の合算値。

(2)地区別人口

地区名	地区面積		平成7年				平成12年				平成17年				平成22年			
	(ha)	可住地面積	人口(人)	人口密度(人/ha)	人口(人)	人口密度(人/ha)	増加率(%)	密度増減(人/ha)	人口(人)	人口密度(人/ha)	増加率(%)	密度増減(人/ha)	人口(人)	人口密度(人/ha)	増加率(%)	密度増減(人/ha)		
第1地区	166.6	108.9	4,561	27.4	3,667	30.9	△ 19.6	3.5	3,329	30.1	△ 9.2	△ 0.8	2,974	27.3	△ 10.7	△ 2.8		
第2地区	109.8	67.8	3,609	32.9	3,098	39.0	△ 14.2	6.1	2,754	39.1	△ 11.1	0.1	2,631	38.8	△ 4.5	△ 0.3		
第3地区	169.6	80.4	5,768	34.0	4,033	43.9	△ 30.1	9.9	4,104	46.6	1.8	2.7	4,131	51.4	0.7	4.8		
第4地区	126.4	59.3	2,918	23.1	2,334	36.3	△ 20.0	13.2	2,311	37.1	△ 1.0	0.8	2,354	39.7	1.9	2.6		
第5地区	130.3	69.0	3,364	25.8	3,200	37.0	△ 4.9	11.2	3,318	42.2	3.7	5.2	3,340	48.4	0.7	6.2		
第6地区	141.7	73.2	6,150	43.4	5,393	69.0	△ 12.3	25.6	4,509	61.1	△ 16.4	△ 7.9	4,249	58.0	△ 5.8	△ 3.1		
第7地区	121.6	67.4	4,267	35.1	3,881	58.1	△ 9.0	23.0	3,707	56.7	△ 4.5	△ 1.4	3,597	53.4	△ 3.0	△ 3.3		
第8地区	163.7	97.2	5,920	36.2	5,377	56.0	△ 9.2	19.8	5,598	57.6	4.1	1.6	5,726	58.9	2.3	1.3		
第9地区	150.3	17.4	20	0.1	23	0.3	15.0	0.2	115	6.1	400.0	5.8	165	9.5	43.5	3.4		
大畑中心部	168.0	90.9	4,676	39.2	4,606	38.7	△ 1.5	△ 0.5	4,147	48.8	△ 10.0	10.1	3,831	42.1	△ 7.6	△ 6.6		
大畑東部	75.0	45.3	2,181	38.7	2,017	35.8	△ 7.5	△ 2.9	1,848	40.7	△ 8.4	4.9	1,714	37.8	△ 7.3	△ 2.9		
大畑西部	55.0	33.0	1,752	42.3	1,461	135.3	△ 16.6	93.0	1,204	32.7	△ 17.6	△ 102.6	1,059	32.1	△ 12.0	△ 0.6		
大畑山間部(用途内)	38.0	5.3	—	—	—	—	—	—	—	—	—	—	3	0.6	—	—		
用途地域計	1,616.0	815.1	45,186	—	39,090	—	△ 13.5	—	36,944	—	△ 5.5	—	35,774	43.9	△ 3.2	—		
1-1	716.7	544.3	—	—	657	1.0	—	—	1,320	2.4	100.9	1.4	875	1.6	△ 33.7	△ 0.8		
2-1	289.9	259.0	—	—	778	2.9	—	—	770	3.0	△ 1.0	0.1	766	3.0	△ 0.5	△ 0.0		
3-1	217.9	174.5	—	—	1,694	9.3	—	—	1,799	10.1	6.2	0.8	1,707	9.8	△ 5.1	△ 0.4		
4-1	679.8	578.0	—	—	1,445	2.4	—	—	1,868	3.2	29.3	0.8	1,823	3.2	△ 2.4	△ 0.0		
5-1	1,309.9	911.3	—	—	1,424	1.5	—	—	1,325	1.4	△ 7.0	△ 0.1	1,400	1.5	5.7	0.1		
6-1	22.3	8.2	—	—	207	19.7	—	—	214	25.2	3.4	5.5	241	29.4	12.6	4.1		
7-1	13.7	0.2	—	—	—	—	—	—	—	—	—	—	—	—	—	—		
8-1	54.9	18.4	—	—	778	49.2	—	—	776	45.4	△ 0.3	△ 3.8	874	47.5	12.6	2.1		
8-2	931.9	593.3	—	—	2,842	4.3	—	—	3,262	5.5	14.8	1.2	3,566	6.0	9.3	0.5		
9-1	14.8	2.6	—	—	—	—	—	—	—	—	—	—	—	—	—	—		
南通り地区	2,349.5	1,719.5	—	—	2,029	1.1	—	—	1,938	1.1	△ 4.5	△ 0.0	1,676	1.0	△ 13.5	△ 0.1		
西通り地区	2,210.3	1,782.3	—	—	1,983	1.1	—	—	891	0.5	△ 55.1	△ 0.6	968	0.5	8.6	0.0		
東通り地区	1,067.6	786.7	—	—	2,335	2.5	—	—	2,310	2.6	△ 1.1	0.1	2,190	2.8	△ 5.2	0.1		
北通り地区	3,245.8	2,533.8	—	—	2,139	0.8	—	—	1,952	0.7	△ 8.7	△ 0.1	1,795	0.7	△ 8.0	△ 0.0		
大畑山間部	1,080.0	647.6	648	0.7	641	0.7	△ 1.1	0.0	721	1.1	12.5	0.4	567	0.9	△ 21.4	△ 0.2		
用途地域外計	14,205.0	10,559.7	648	—	18,952	—	2,824.7	—	19,146	—	1.0	—	18,448	1.7	△ 3.6	—		
都市計画区域計	15,821.0	11,374.8	45,834	—	58,042	—	26.6	—	56,090	—	△ 3.4	—	54,222	4.8	△ 3.3	—		
都市計画区域外	70,558.0	—	—	—	—	—	—	—	—	—	—	—	517	—	—	—		
行政区域計	86,379.0	—	—	—	—	—	—	—	—	—	—	—	54,739	—	—	—		

- ※ 1)地区は市にあっては学区、町村においては町・丁目程度を基本とする。(時系列比較ができるよう、将来にわたって固定的な区分を設定する)
2)人口密度の計算は、可住地面積により算定する。
3)この調査は、市街化区域と市街化調整区域ごとに行う。
4)可住地面積＝地区面積－非可住地面積(地区カルテより)

(3)地区別人口密度現況(平成22年度)

地区別人口密度現況図…………… 1. 地区別人口調査より、地区別の人口密度を密度区分ごとに地形図(1:25, 000程度)に図化する。

2. 将来とも宅地化されない土地として、地区面積から除いた部分は着色しない。

3. 人口密度区分

0	人/ha	……………	無
1~39	〃	……………	黄
40~59	〃	……………	緑
60~79	〃	……………	水
80~99	〃	……………	桃
100~	〃	……………	赤

4. DID区域界、市街化区域界を記入する。

3)人口構成

(1)年齢・性別人口

	平成7年			平成12年			平成17年			平成22年		
	男	女	合計	男	女	合計	男	女	合計	男	女	合計
0～4才	1,609	1,509	(5.3 3,118	1,514	1,473	(5.1 2,987	1,295	1,334	(4.6 2,629	1,174	1,058	(4.1 2,232
5～9	1,813	1,682	(5.9 3,495	1,603	1,515	(5.3 3,118	1,485	1,444	(5.2 2,929	1,266	1,282	(4.7 2,548
10～14	2,172	1,989	(7.1 4,161	1,742	1,644	(5.8 3,386	1,553	1,460	(5.3 3,013	1,437	1,404	(5.2 2,841
15～19	1,947	1,947	(6.6 3,894	1,684	1,619	(5.6 3,303	1,353	1,237	(4.6 2,590	1,254	1,108	(4.3 2,362
20～24	1,797	1,509	(5.6 3,306	1,493	1,374	(4.9 2,867	1,228	1,046	(4.0 2,274	916	810	(3.2 1,726
25～29	1,709	1,714	(5.8 3,423	2,115	1,851	(6.8 3,966	1,724	1,606	(5.9 3,330	1,396	1,297	(4.9 2,693
30～34	1,949	1,818	(6.4 3,767	1,858	1,834	(6.3 3,692	2,077	1,957	(7.1 4,034	1,690	1,696	(6.2 3,386
35～39	1,985	2,037	(6.8 4,022	1,930	1,830	(6.4 3,760	1,803	1,800	(6.4 3,603	1,916	1,915	(7.0 3,831
40～44	2,440	2,539	(8.5 4,979	1,958	2,033	(6.8 3,991	1,823	1,792	(6.4 3,615	1,754	1,766	(6.4 3,520
45～49	2,532	2,614	(8.8 5,146	2,416	2,465	(8.3 4,881	1,861	1,954	(6.7 3,815	1,805	1,720	(6.4 3,525
50～54	1,847	1,989	(6.5 3,836	2,482	2,539	(8.6 5,021	2,234	2,408	(8.2 4,642	1,798	1,889	(6.7 3,687
55～59	1,610	1,849	(5.9 3,459	1,734	1,965	(6.3 3,699	2,294	2,463	(8.4 4,757	2,097	2,325	(8.1 4,422
60～64	1,540	1,892	(5.8 3,432	1,623	1,841	(5.9 3,464	1,665	1,939	(6.4 3,604	2,204	2,448	(8.5 4,652
65～69	1,297	1,638	(5.0 2,935	1,533	1,838	(5.8 3,371	1,556	1,800	(5.9 3,356	1,615	1,897	(6.4 3,512
70～74	896	1,495	(4.1 2,391	1,141	1,549	(4.6 2,690	1,399	1,757	(5.6 3,156	1,432	1,711	(5.7 3,143
75～79	578	1,041	(2.8 1,619	720	1,370	(3.6 2,090	932	1,411	(4.1 2,343	1,147	1,606	(5.0 2,753
80～	563	1,211	(3.0 1,774	644	1,570	(3.8 2,214	835	2,130	(5.2 2,965	1,044	2,540	(6.5 3,584
年齢不詳	-	-	(0.0 0	-	-	(0.0 0	-	-	(0.0 0	214	108	(0.6 322
合計	28,284	30,473	(100.0 58,757	28,190	30,310	(100.0 58,500	27,117	29,538	(100.0 56,655	26,159	28,580	(100.0 54,739

- ※
- 1) 国勢調査により上表のように取りまとめる。
 - 2) 上段()書きで各調査年ごとの階層別合計の構成比を記入する。
 - 3) 各調査年ごとの階層別グラフ(性別は除き合計のみ)を作成する。
 - 4) 平成17年以前は旧むつ市・旧大畑町の合算値。

1-3-1 年齢5歳階級別人口

人

6,000

5,000

4,000

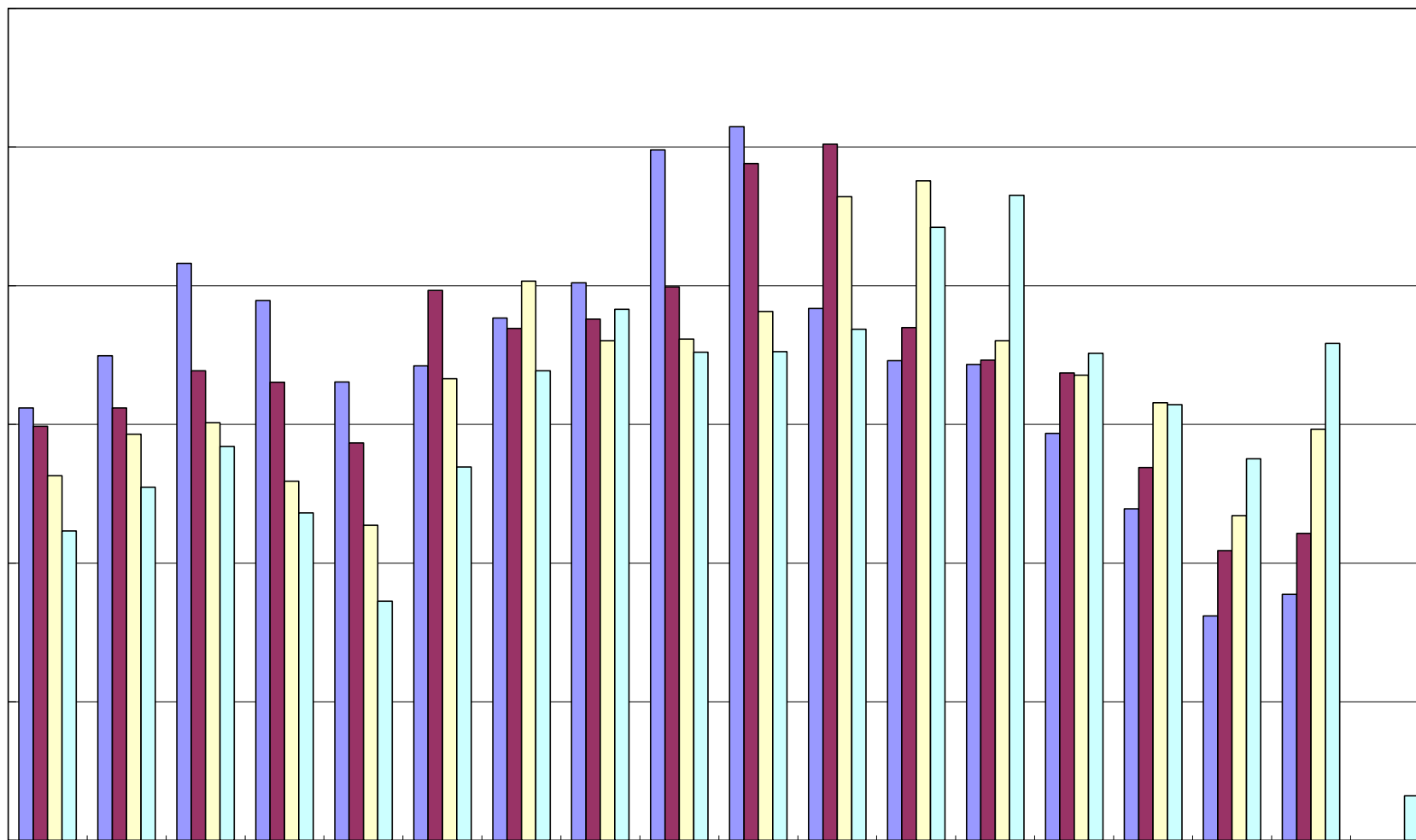
3,000

2,000

1,000

0

■平成7年 ■平成12年 ■平成17年 ■平成22年



0～4歳 5～9歳 10～14歳 15～19歳 20～24歳 25～29歳 30～34歳 35～39歳 40～44歳 45～49歳 50～54歳 55～59歳 60～64歳 65～69歳 70～74歳 75～79歳 80歳以上 年齢不詳

(2)産業大分類別人口

	平成7年		平成12年		平成17年		平成22年		備考
	就業者数	構成比	就業者数	構成比	就業者数	構成比	就業者数	構成比	平成22年の産業大分類
A. 農業	709	2.5	524	1.9	443	1.7	505	1.8	A.農業
B. 林業・狩猟業	250	0.9	173	0.6	151	0.6	221	0.8	B.林業
C. 漁業・水産養殖業	759	2.7	675	2.4	613	2.4	795	2.9	C.漁業
第1次産業合計	1,718	6.1	1,372	4.9	1,207	4.7	1,521	5.5	
D. 鉱業	79	0.3	63	0.2	40	0.2	57	0.2	C.鉱業, 採石業, 砂利採取業
E. 建設業	3,800	13.4	4,001	14.4	3,012	11.7	3,156	11.4	D.建設業
F. 製造業	3,240	11.4	2,814	10.1	2,295	8.9	2,618	9.5	E.製造業
第2次産業合計	7,119	25.1	6,878	24.7	5,347	20.8	5,831	21.1	
G. 電気・ガス・水道業	183	0.6	247	0.9	241	0.9	299	1.1	F.電気・ガス・熱供給・水道業
H. 運輸・通信業	1,352	4.8	1,318	4.7	956	3.7	90	0.3	G.情報通信業
							1,056	3.8	H.運輸業, 郵便業
I. 卸売業・小売業	6,247	22.0	6,052	21.8	4,504	17.6	4,420	16.0	I.卸売業, 小売業
J. 金融・保険業	721	2.5	698	2.5	601	2.3	509	1.8	J.金融業, 保険業
K. 不動産業	105	0.4	100	0.4	111	0.4	286	1.0	K.不動産業, 物品賃貸業
							570	2.1	L.学術研究, 専門・技術サービス業
							1,604	5.8	M.宿泊業, 飲食サービス業
							1,012	3.7	N.生活関連サービス業, 娯楽業
							1,262	4.6	O.医療, 福祉
							3,000	10.9	P.教育, 学習支援業
							224	0.8	Q.複合サービス事業
L. サービス業	6,751	23.8	7,080	25.5	8,624	33.6	1,797	6.5	R.サービス業(他に分類されないもの)
M. 公務	4,154	14.7	4,039	14.5	3,792	14.8	3,628	13.1	S.公務(他に分類されるものを除く)
第3次産業合計	19,513	68.8	19,534	70.3	18,829	73.4	19,757	71.5	
N. 分類不能の産業	1	0.0	6	0.0	273	1.1	509	1.8	T.分類不能の産業
合計	28,351	100.0	27,790	100.0	25,656	100.0	27,618	100.0	

※ 国勢調査により、表のようにまとめる。

※ 平成14年3月に産業大分類が備考のとおり細分化されたため平成22年は細分した値となっている。

※ 平成17年以前は旧むつ市・旧大畑町の合算値。

(3) 流出・流入別人口

① 通勤

	常住地 による 就業者数 (人)	流出		従業地 による		流入		従／常 就業者 比率 (%)	流出先						流入先					
		就業者数 (人)	流出率 (%)	就業者数 (人)	就業者数 (人)	流入率 (%)	流出率第1位			流出率第2位			流入率第1位			流入率第2位				
							市町村名		流出者数 (人)	流出率 (%)	市町村名	流出者数 (人)	流出率 (%)	市町村名	流入者数 (人)	流入率 (%)	市町村名	流入者数 (人)	流入率 (%)	
H 7	23,736	1,848	7.8	24,526	2,638	10.8	103.3	東通村	555	2.3	大畑町	370	1.6	大畑町	854	3.5	東通村	787	3.2	
H12	23,671	2,118	8.9	24,448	2,895	11.8	103.3	東通村	766	3.2	大畑町	324	1.4	大畑町	982	4.0	東通村	745	3.0	
H17	28,832	2,188	7.6	28,160	1,516	5.4	97.7	東通村	789	2.7	六ヶ所村	398	1.4	東通村	718	2.5	横浜町	162	0.6	
H22	27,618	2,499	9.0	14,641	4,364	29.8	53.0	東通村	858	3.1	六ヶ所村	458	1.7	東通村	674	4.6	横浜町	177	1.2	

- ※ 1) 国勢調査の従業地・通学地集計結果により、1日の就業者の流出入状況をまとめる。
 2) 常住地による就業者数とは、当該都市に常住する(夜間人口ベース)就業者数をいう。
 3) 従業地による就業者数とは、当該都市に従業する(昼間人口ベース)就業者数をいう。
 4) 流出率＝(流出就業者数／常住地による就業者数)×100
 5) 流入率＝(流入就業者数／従業地による就業者数)×100
 6) 就業者数比率＝(従業地による就業者数／常住地による就業者数)×100
 7) 平成12年以前の数値は、旧むつ市の値
 8) 平成17年以降の数値は、合併後新むつ市の値

(3)流出・流入別人口

②通学 …… 通勤と同様に15才以上の通学者を対象に調査する。

	当該都市に 常住する 通学者数 (人)	流出		当該都市に 通学する 通学者数 (人)	流入		通／常 通学者 比率 (%)	流出先						流入先						
		通学者数 (人)	流出率 (%)		通学者数 (人)	通学者数 (人)		流入率 (%)	流出率第1位			流出率第2位			流入率第1位			流入率第2位		
									市町村名	流出者数 (人)	流出率 (%)	市町村名	流出者数 (人)	流出率 (%)	市町村名	流入者数 (人)	流入率 (%)	市町村名	流入者数 (人)	流入率 (%)
H 7	2,537	307	12.1	2,912	682	23.4	114.8	野辺地町	174	6.9	大畑町	63	2.5	東通村	202	6.9	大畑町	153	5.3	
H12	2,244	234	10.4	2,667	657	24.6	118.9	野辺地町	86	3.8	横浜町	44	2.0	東通村	235	8.8	大畑町	141	5.3	
H17	2,330	86	3.7	2,580	336	13.0	110.7	野辺地町	29	1.2	青森市	17	0.7	東通村	194	7.5	横浜町	57	2.2	
H22	2,154	114	5.3	2,335	269	11.5	108.4	野辺地町	52	2.4	青森市	18	0.8	東通村	156	6.7	横浜町	49	2.1	

- ※ 1)国勢調査の従業地・通学地集計結果により、1日の通学者の流出入状況をまとめる。
 2)当該都市に常住する通学者数とは、当該都市に常住する(夜間人口ベース)通学者数をいう。
 3)当該都市に通学する通学者数とは、当該都市に通学する(昼間人口ベース)通学者数をいう。
 4)流出率=(流出通学者数/当該都市に常住する通学者数)×100
 5)流入率=(流入通学者数/当該都市に通学する通学者数)×100
 6)通学者数比率=(当該都市に通学する通学者数/当該都市に常住する通学者数)×100
 7)平成12年以前の数値は、旧むつ市の値
 8)平成17年以降の数値は、合併後新むつ市の値

2. 産業

(1) 産業大分類別事業所数及び従業者数

産業大分類	平成13年		平成16年		平成18年		平成21年		備考	備考
	事業所数	従業者数	事業所数	従業者数	事業所数	従業者数	事業所数	従業者数	平成16, 18年	平成21年
A. B. C. 農林水産業	25	274	17	168	23	284	32	436	A. B. C. 農林水産業	A.B.農林漁業
D. 鉱業	2	29	1	11	2	28	4	44	D.鉱業	C.鉱業, 採石業, 砂利採取業
E. 建設業	307	3,688	293	2,824	319	2,956	324	2,698	E.建設業	D.建設業
F. 製造業	135	2,637	117	2,292	122	2,241	115	2,293	F.製造業	E.製造業
G. 電気・ガス・水道業	6	155	3	92	3	65	3	97	G.電気・ガス・熱供給・水道業	F.電気・ガス・熱供給・水道業
H. 運輸・通信業	66	1,226	19	73	22	77	25	85	H.情報通信業	G.情報通信業
	-	-	45	883	57	955	58	1,189	I.運輸業	H.運輸業, 郵便業
I. 卸売業・小売業	1,479	7,742	859	5,494	908	5,319	869	5,424	J.卸売・小売業	I.卸売業, 小売業
J. 金融・保険業	86	672	81	607	81	618	76	565	K.金融・保険業	J.金融業, 保険業
K. 不動産業	80	173	77	157	85	176	113	297	L.不動産業	K.不動産業, 物品賃貸業
							85	375		L.学術研究, 専門・技術サービス業
	-	-	514	1,877	537	1,821	535	2,045	M.飲食店・宿泊業	M.宿泊業, 飲食サービス業
							341	1,153		N.生活関連サービス業, 娯楽業
	-	-	103	1,259	132	1,714	147	2,037	N.医療・福祉	P.医療, 福祉
	-	-	97	339	108	374	105	306	O.教育・学習支援業	O.教育, 学習支援業
	-	-	19	172	37	480	23	175	P.複合サービス業	Q.複合サービス事業
L. サービス業	936	6,972	544	2,742	610	3,014	196	1,629	Q.サービス業(他に分類されないもの)	R.サービス業(他に分類されないもの)
M. 公務	40	3,841	-	-	-	-	-	-	R.公務(他に分類されないもの)	S.公務(他に分類されるものを除く)
N. 分類不能の産業	-	-	-	-	-	-	-	-	S.分類不能の産業	分類不能の産業
合計	3,162	27,409	2,789	18,990	3,046	20,122	3,051	20,848		

1. 事業所統計調査により取りまとめる。調査可能な範囲で可。(基準日: 6月1日)

2. 事業所統計調査は平成21年より経済センサスと統合

3. 平成14年3月に産業大分類が備考のとおり細分化されたため平成16年、18年、21年は細分した値となっている。

4. 平成16年以前は旧むつ市・旧大畑町の合算値。

5. 平成18年以降は合併後新むつ市の値。

(2)産業中分類別工業出荷額

(単位:百万円)

産業中分類	平成 7年	平成12年	平成17年	平成21年
18. 食料品(製造業)	14,021	5,087	4,306	3,635
20. 繊維(工業)	-	-	-	X
21. 衣料その他の繊維製品	10,061	X	9,255	
22. 木材・木製品	3,641	1,187	500	183
23. 家具・装備品	X	X	X	X
24. パルプ・紙・紙加工品	-	-	-	-
25. 出版・印刷・同関連	737	719	516	451
26. 化学	-	-	-	-
27. 石油製品・石炭製品	X	X	X	X
28. ゴム製品	-	-	X	-
29. なめし革・同製品・毛皮	-	X	-	-
30. 窯業・土石製品	2,694	2,017	1,280	1,122
31. 鉄鋼	-	-	-	-
32. 非鉄金属	-	-	-	-
33. 金属製品	2,398	X	X	X
34. 一般機械器具	-	-	235	X
35. 電気機械器具	X	X	371	314
36. 輸送用機械器具	X	X	-	X
37. 精密機械器具	-	-	-	-
38. 武器	-	-	-	-
39. その他の製造業	X	X	X	X
合計	20,105	22,219	17,341	11,436

※ 工業統計調査により取りまとめる。(基準日:12月31日)

※ 平成17年、21年の「18. 食料品(製造業)」には飲料・飼料製造品出荷額を含む。

※ 平成17年、21年の「27. 石油製品・石炭製品」にはプラスチック製品製造品出荷額を含む。

※ 平成21年の「34. 一般機械器具」にははん用機械、生産機械、業務用機械の各製造品出荷額を含む。

※ 平成17年、21年の「35. 電気機械器具」には電気機械、情報通信機械、電子部品の各製造品出荷額を含む。

※ 平成12年以前は旧むつ市・旧大畑町の合算値。

※ 平成17年以降は合併後新むつ市の値。

(3) 産業中分類別商業販売額

(単位:百万円)

産業中分類	平成 9年	平成14年	平成16年	平成19年	備考
合計	164,972	139,342	138,052	132,284	
40～41. 卸売業	81,761	62,679	60,985	-	
42. 代理商	-	-	-	-	
卸売業小計	81,761	62,679	60,985	58,441	
43. 各種商品小売業	13,365	×	×	X	
44. 織物・衣服・身の回り品小売業	6,731	5,281	4,849	3,885	
45. 飲食料品小売業	53,419	20,112	21,775	24,658	
47. 自動車・転車小売業	11,363	×	9,655	1,037	
48. 家具・建具・じゅう器小売業	8,403	9,654	8,304	323	
49. その他小売業	23,063	24,196	×	9,369	
小売業小計	83,210	76,662	77,068	73,842	

※ 商業統計調査により取りまとめる。(基準日:6月1日)

平成16年以前は旧むつ市・旧大畑町の合算値。

平成17年以降は合併後新むつ市の値。

(4) 就業者1人当たりの工業出荷額(4人以上の事業所)

	平成 7年	平成12年	平成17年	平成21年	備考
工業出荷額(百万円)	34,648	23,291	17,341	11,436	
就業者(人)	2,793	2,248	1,872	1,924	
就業者1人当たりの 工業出荷額(万円/人)	1,241	1,036	926	594	

(5) 就業者1人当たりの商業販売額

	平成 9年	平成14年	平成16年	平成19年	備考
商業販売額(百万円)	164,972	139,342	138,052	132,284	
就業者(人)	5,524	5,397	5,406	5,113	
就業者1人当たりの 商業販売額(万円/人)	2,986	2,582	2,554	2,587	

平成16年以前は旧むつ市・旧大畑町の合算値。
平成17年以降は合併後新むつ市の値。

(6) 農林漁業関係施策調書(平成22年度末時点)

図面 対照番号	地区名	事業種別	事業主体	受益面積等 (うち市街化区域内受益面積)	着工年度	完了年度	施策の種別	備考
				ha ha ()				
				()				
			該当なし	()				
				()				
				()				
				()				
				()				
				()				
				()				
				()				
				()				
				()				
				()				
				()				
				()				
				()				
				()				

- 1 市街化区域に編入が予定されている箇所に受益地が含まれるものを対象とする。
- 2 事業種別の欄は、かんがい排水事業・ほ場整備事業・その他事業(構造改善事業、農業近代化事業等)の順にまとめて記載する。
- 3 受益地の中に市街化区域が含まれている場合には、その面積を()内書きし、備考欄に土地利用状況等を記入する。
- 4 施策の種別欄は直轄・補助・融資等を記入する。
- 5 備考欄には事業を具体的に記入する。
- 6 都市計画図(色図)に凡例に従い農林漁業関係施策を図示する。

(凡例)	色	表示方法
事業区域	青	塗りつぶし
事業受益地	青	縁どり
施設位置	赤	直径4mm塗りつぶし
施設受益地	赤	縁どり

(7) 農林業等の就業者・生産額

(単位:人・百万円)

	平成 7年		平成12年		平成17年		平成22年	
	就業者	生産額	就業者	生産額	就業者	生産額	就業者	生産額
農業	709	3,450	524	2,934	443	2,260	370	-
林業・狩猟業	250	2,990	173	1,197	151	992	162	-
漁業・水産養殖業	759	7,126	675	3,048	613	2,294	517	3,404
合計	1,718	13,566	1,372	7,179	1,207	5,546	1,049	3,404

※ 生産額の項目は、農業・林業・狩猟業については粗生産額を記入する。

漁業・水産養殖業については漁獲金額を記入する。

※ 平成17年以前は旧むつ市・旧大畑町の合算値。

※ 平成22年は合併後新むつ市の値。

※ 平成22年の農業・林業・狩猟業の粗生産額は調査結果が公表されていない。

3. 住宅

(1)住宅の所有関係別世帯数・世帯人員・世帯当たり畳数・一人当たり畳数

		普通世帯総数	持家	公営・公団・公社の借家	民営借家	給与住宅	その他(間借り等)
平成 7年	1. 世帯数	19,988	13,825	561	4,324	1,108	170
	2. 世帯人員	56,557	42,205	1,580	9,598	2,715	459
	3. 世帯当たり畳数	105.3	128.9	47.4	52.0	58.9	40.9
	4. 一人当たり畳数	37.2	42.2	16.8	23.4	24.0	15.2
平成12年	1. 世帯数	21,284	14,750	566	4,515	1,085	323
	2. 世帯人員	56,693	42,631	1,368	9,561	2,228	783
	3. 世帯当たり畳数	110.6	134.9	49.9	55.4	61.0	54.4
	4. 一人当たり畳数	41.6	46.7	20.6	26.2	29.7	22.2
平成17年	1. 世帯数	21,649	15,185	553	4,245	1,114	290
	2. 世帯人員	54,845	41,564	1,237	8,871	2,220	629
	3. 世帯当たり畳数	115.1	138.5	51.4	58.4	60.8	49.3
	4. 一人当たり畳数	45.1	50.5	23.0	27.9	30.5	22.9
平成22年	1. 世帯数	22,041	15,182	514	4,953	1,096	296
	2. 世帯人員	52,928	39,080	1,098	9,948	2,078	724
	3. 世帯当たり畳数	-	-	-	-	-	-
	4. 一人当たり畳数	-	-	-	-	-	-

※ 国勢調査によりまとめる。普通世帯数は、住宅に住む一般世帯数を記入する。
 平成17年以前は旧むつ市・旧大畑町の合算値。
 世帯当たり畳数及び一人当たり畳数に関しては、平成22年度から調査の対象外となった。

(2)住宅の建て方別世帯数・世帯人員・世帯当たり畳数・一人当たり畳数(平成22年度)

	普通世帯合計	一戸建て	長屋建て	共同住宅				その他
				共同住宅計	1～2階	3～5階	6階以上	
1. 世帯数	24,543	20,588	1,026	2,907	2,098	804	5	22
2. 世帯人員	59,123	52,264	1,983	4,826	3,216	1,602	8	50
3. 世帯当たり畳数	-	-	-	-	-	-	-	-
4. 一人当たり畳数	-	-	-	-	-	-	-	-

※ 国勢調査によりまとめる。

※ 世帯当たり畳数及び一人当たり畳数に関しては、平成22年度から調査の対象外となった。

※ 行政区域のデータのみ公表されているため、新むつ市の値を使用した。

(3)住宅の構造、種類と建築時期(市部のみ)

住宅統計調査より以下の調書及びグラフを作成する。

①住宅の種類及び構造と建築時期調書

(単位:戸)

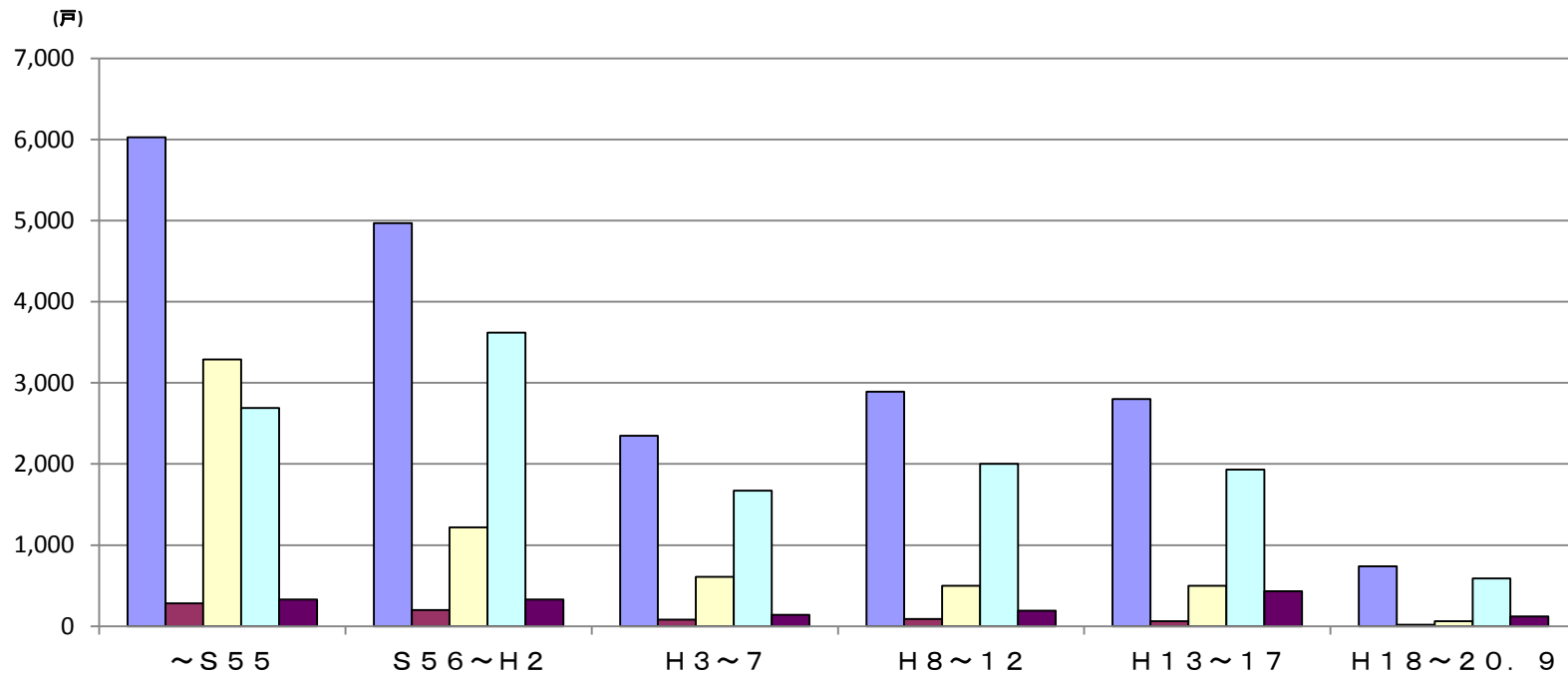
住宅の種類		～S55	S56～H2	H3～7	H8～12	H13～17	H18～20.9
住宅の構造							
種類	専用	6,030	4,970	2,350	2,890	2,800	740
	併用	280	200	80	90	60	20
構造	木造	3,290	1,220	610	500	500	60
	防火木造	2,690	3,620	1,670	2,000	1,930	590
	非木造	330	330	140	190	430	120

※ H12年までは旧むつ市の値を使用した。

※ H13年以降は合併後新むつ市の値を使用した。

3住宅 (3)建築時期別戸数(種類別・構造別)

■ 種類専用
 ■ 種類併用
 ■ 構造木造
 ■ 構造防火木造
 ■ 構造非木造



4. 都市の歴史

1) 都市形成の沿革(平成22年度末現在)

(1) 都市形成略史

① 都市形成略史表

年次		月日	主要な出来事	都市の性格
西暦	邦暦			
1057	天喜5年		下北地方一円を糠部郡、宇曾利郷(ヌカベノゴウリ、ウソリゴウ)と称す	
1189	文治5年		南部三郎光行がこの地方(糠部5郡)を統治する この頃から田屋、堂名部(田名部)、安渡ノ浦(大湊)等の地名が見える	
1220	承久2年		安東国親の統治に代わる	
1396	応永3年		田名部常楽寺(現在大湊上町)を紀州根来山の修験良海が草創	
1530	享禄3年		恐山再興さる	
1624~ 1629	寛永年間		菊池豊後正義の二代、清右衛門正興が、田名部郷を支配する(この頃から、下北一円を北部と称し、呼称は明治11年ごろまでつかわれた)	
1673	寛文13年		田名部が南部藩の代官所の所在地となる	
1868	明治元年		南部氏移封、津軽氏の支配を受ける	
1871	明治4年		斗南藩→斗南県→弘前県→青森県(廃藩置県)	
1873	明治6年		下北地方は田名部通34ヶ村を以て第6大区と称し、区役所を田名部に置く(大小区制制定)(田名部、奥内、中野沢、大湊、城ヶ沢、関根の各村で1小区)	
1878	明治11年		陸奥国北部を廃し、下北郡となり、郡役所を田名部に置く	
1889	明治22年		大湊村(城ヶ沢、大湊、大沢の3ヶ村合併)となる(町村制) 田名部村(田名部、奥内、中野沢、関根の4ヶ村合併)となる	
1899	明治32年		田名部町制施行	
1921	大正10年		大湊線開通(野辺地～大湊間)	
1928	昭和3年		大湊町制施行	
1937	昭和12年		大湊町営バス運行可決(宇曾利川～田名部柳町)1943年(S18)廃止	
1939	昭和14年		大畑線開通(下北～大畑間)	
1943	昭和18年		国鉄大湊自動車区設置(田名部～脇野沢間)	
1944	昭和19年		田名部斗南ヶ丘酪農地帯できる	

年次		月日	主要な出来事	都市の性格
西暦	邦暦			
1946	昭和21年		下北農学校を関根に開校	
1953	昭和28年		海上自衛隊大湊地方総監部設置	
1954	昭和29年		海上自衛隊、大湊駐屯部隊設置	
1955	昭和30年		航空自衛隊1090部隊大湊派遣隊設置	
1956	昭和31年		海上自衛隊大湊航空隊開隊	
1959	昭和34年		大湊町・田名部町合併、県下で8番目、大湊田名部市が誕生する	
1960	昭和35年		全国初めてのひらがな「むつ市」に市名を変更	
1962	昭和37年		低開発地域工業区に指定 むつ市新市庁舎完成	
1964	昭和39年		むつ製鉄株式会社事業計画決まる(翌年、閣議で企業化断念)	
1967	昭和42年		誘致企業「アツギむつナイロン株式会社」操業開始	
			「むつはまなすライン」完全舗装となる(1970(S45)野辺地～函館105.6km 国道279号線へ昇格)	
			原子力船定係港、むつ市に設置を許可	
1968	昭和43年	3月	し尿処理施設「むつ衛生センター(第1施設)」完成	
1969	昭和44年		大湊港、重要港湾に昇格	
			原子力船「むつ」進水	
			市制施行10周年	
1971	昭和46年		恐山と北海道「恵山」姉妹観光地締結	
		10月	し尿処理施設「むつ衛生センター(第2施設)」完成	
1972	昭和47年		むつ原子力館開館	
			むつ市釜臥山スキー場にリフト完成	
1974	昭和49年	9月1日	原子力船「むつ」放射線漏れ発生	
1978	昭和53年	3月	し尿処理施設「むつ衛生センター(第3施設)」完成	
1979	昭和54年		市制施行20周年	
1981	昭和56年		下北一周道路国道昇格閣議決定	
1984	昭和59年		会津若松市と姉妹都市締結	
1985	昭和60年		国鉄大畑線が民間経営「下北交通大畑線」となる	
			下北文化会館オープン	

年次		月日	主要な出来事	都市の性格
西暦	邦暦			
1986	昭和61年		下北半島が半島振興法による半島振興対策実施地域に指定される	
1987	昭和62年		誘致企業「株式会社エイワ青森工場」操業開始	
1988	昭和63年		誘致企業「アーバン大野ソーイング株式会社」操業開始 原子力船「むつ」新定係港(関根浜)へ回航	
1989	平成元年		市制施行30年市の「木」ヒバ・「花」はまなす・「鳥」おおはくちょう制定	
1990	平成2年		県内初の全天候第2種公認陸上競技場完成	
1991	平成3年		誘致企業「株むつ新鋭産業」操業開始	
1992	平成4年		「釜臥山展望台」完成	
		9月18日	原子力船「むつ」解役工事開始	
		12月	むつ市奥薬研修景公園オープン	
1993	平成5年		むつ市公民館新築移転 「むつ下北観光物産館(まさかりプラザ)」完成	
1994	平成6年		三陸はるか沖地震発生[震度5:マグニチュード7.5]	
1995	平成7年		ポートエンジェルズ市(アメリカ)姉妹都市盟約締結	
1996	平成8年		「むつ科学技術館」完成	
1997	平成9年		海洋地球研究船「みらい」母校(関根港)へ初入港	
1998	平成10年		釜臥山恐山線観光道路(かまふせパノラマライン)開通	
		3月31日	誘致企業「(有)シヨシユール」操業開始 川守町保育所が大平町保育所に統合	
		7月	総合福祉センター新築工事着工	
1999	平成11年		市制施行40周年式典挙行	
			消防本部・消防署合同庁舎完成	
			誘致企業「(株)ファーマーズ・キッチン」操業開始	
		5月15日	かまふせパノラマライン開通	
		10月30日	総合福祉センター新築工事完成	
		11月1日	上水道管理センター新管理棟完成および一部業務移転 むつ社会保険事務所新築移転	
		3月31日	大室平小・中学校閉校	

年次		月日	主要な出来事	都市の性格
西暦	邦暦			
2000	平成12年		下北交通大畑線廃線	
		3月	JR大湊駅前広場完成	
		12月20日	むつ市立図書館、中央二丁目にオープン	
			国道338号バイパス開通	
		11月29日	市が東京電力(株)に対し、使用済燃料中間貯蔵施設の立地可能性調査を依頼	
2001	平成13年		早掛レイクサイドヒルキャンプ場オープン	
			県立下北ブランド研究開発センター開所	
		4月1日	むつ市海老川コミュニティセンターオープン	
		3月30日	準用河川明神川および前田地区排水路完成	
		10月9日	公営企業局移転及び業務開始	
		11月20日	旧原子力船「むつ」の全使用済燃料、日本原子力研究所東海研究所(茨城県東海村)に輸送完了	
		1月30日	東京電力(株)がむつ調査所を開設	
2002	平成14年	3月31日	金谷沢小学校、中野沢小学校閉校	
		3月31日	国から「国立療養所大湊病院」の移譲を受け、「むつリハビリテーション病院」として開院	
2003	平成15年	4月1日	むつ下水浄化センター「むつ市公共下水道供用開始」	
		3月31日	下北地域一般廃棄物等処理施設「アックス・グリーン」完成	
		6月26日	市長が使用済燃料中間貯蔵施設の誘致を表明	
		2月21日	奥内小学校新築完成	
		3月31日	関根保育所廃止	
2004	平成16年	4月1日	田名部連絡所、大湊連絡所、川守町分室廃止	
		4月1日	大平町保育所が社会福祉法人むつ中央福祉会へ経営移譲	
2005	平成17年	3月14日	むつ市、川内町、大畑町、脇野沢村が編入合併により「むつ市」となる	
		10月3日	脇野沢地域交流センターオープン	
		4月1日	ウェルネスパーク・むつ来さまい館オープン	
		10月19日	県・むつ市・東京電力(株)・日本原子力発電(株)が「使用済燃料中間貯蔵施設に関する協定」を締結	
		11月21日	リサイクル燃料貯蔵(株)が設立	
		4月1日	小川町保育所が社会福祉法人みちのく福祉会へ経営移譲	
		4月1日	国民健康保険大畑病院から国民健康保険大畑診療所に機能転換	

年次		月日	主要な出来事	都市の性格
西暦	邦暦			
2006	平成18年	4月1日	地域生活支援センター・ハートランドさくら開設	
		9月19日	新脇野沢庁舎完成	
			田名部川河川改修工事完了	
	3月31日	佐助川小学校閉校		
2007	平成19年	3月	汚泥再生処理施設「むつ衛生センター」完成	
		1月	下北駅前広場一部供用開始	
		3月28日	水源地大橋開通(国道338号大湊高校通り～釜臥スキー場通り)	
		4月1日	柳町保育所移譲	
2008	平成20年	3月31日	小目名小学校、関根橋小学校、烏沢小、角違小・中学校、松川小学校、宿野部小学校、蛸崎小学校閉校	
		3月31日	第一川内保育所閉所	
		3月31日	第一川内保育所閉所	
		2月17日	松川小学校閉校	
		4月1日	「青森県立下北少年自然の家」が青森県より譲渡をうけ、むつ市で管理・運営する「むつ市下北自然の家」に名称変更	
2009	平成21年	4月1日	むつ市都市計画マスタープランの策定	
		6月5日	むつ市災害時応援協定合同調印式	
		9月1日	むつ市制施行50周年・合併50周年記念式典	
			むつ市の「花・木・鳥」の制定	
		9月～	第三田名部小学校の建設工事始まる	
		10月～	第一川内小学校の建設工事始まる。	
		9月24日	市役所本庁舎「むつ市中央一丁目8番1号」へ移転、開業	
		10月10日 ～12日	ドームフェスティバル	
		10月18日	「ふるさとの森」10000本植樹祭(小荒川流域)	
		11月	『旧大湊水源地水道施設』国の重要文化財に指定される。	
		12月5日	下北駅前広場完成記念式(供用開始)	
		12月～	脇野沢温泉改修工事完了し、開館、営業開始	
2010	平成22年	4月1日	下北駅に「むつ市観光案内所オープン」	
		5月1日	「まさかりプラザ下北駅前店」オープン	
		9月末	大畑消防署完成	
		11月上旬～	下北半島縦貫道路概略計画の検討を開始(青森県PIプロジェクト事務局)	
		12月4日・5日	東北新幹線全線開業に伴う「下北ほっかむり行商隊」開催	
		12月4日	「リゾートあすなろ」運行開始	

年次		月日	主要な出来事	都市の性格
西暦	邦暦			
2011	平成23年	2月28日	航空自衛隊大湊分屯基地へ建設中の新型警戒管制レーダー完成	
		3月10日～	光ブロードバンドサービスエリア拡大(難視聴地域の解消)	
		3月10日～	第4次国土利用計画パブリックコメント実施	
		3月11日	東北地方太平洋沖地震発生(東日本大震災)	
		4月～	むつ市総合開発審議会	
		4月～	行政組織改革により建設部下水道課から下水道部下水道課へ	
		4月～	行政組織改革により公営企業局水道課から営業課へ	
		5月～6月	災害時の防災協定締結	
2012	平成24年	2月1日	下北地域に記録的大雪	
		2月6日	市とむつ工業高校による改造型電気自動車完成	
		4月1日	しもきた療育園が民間委譲により営業開始(社会福祉法人みちのく福祉会障害者支援施設)	
		4月20日	二枚橋3遺跡国の重要文化財に指定	
		7月13日	災害時における資機材リースの協力に関する協定の締結	
		8月	下北半島縦貫道路概略計画(青森県PIプロジェクト)が決定	
		10月	むつ市民歌の詞及び曲が完成	
		10月30日	災害時における災害家庭ゴミの収集運搬等の協力に関する協定の締結	
		11月13日	「有戸バイパス」開通	
		2013	平成25年	
4月20日	運動公園テニスコートがリニューアル			
4月18日～	津軽海峡フェリー大函丸が就航開始			
4月18日～	(株)尻屋観光による「七戸十和田駅シャトル便タクシー」が運行開始			
5月10日	八戸市のIT企業(株)サン・コンピュータ、(株)アイティワーク2社と企業立地協定を締結			
5月10日～	高機能消防指令センター開設			

都市の発祥から現代に至る略年史を市町村史等から簡明にまとめる。
都市の性格は、例えば、江戸時代・宿場町、明治時代・絹織物流通拠点都市、現代・内陸工業都市等の表現にまとめる。
主要な出来事は、都市の形成に重要な影響を及ぼしたものににつき記入する。

②市街地変遷図

市街地の時代区分	凡例
1. 明治期()年の市街地	黒
2. 第2次大戦前()年の市街地	黄
3. 戦後昭和30年代()年の市街地	藍
4. 最新()年の市街地	赤

※ 明治時代の参謀本部陸軍部測量局による地形図をはじめ、国土地理院の地形図等により、市街地の変遷の状況を最新の地形図(1/25,000程度)に取りまとめる。

(2)都市計画及び都市開発年表

都市計画区域指定以降の都市計画行政の実績及び、都市計画区域内の公共・民間主体による都市開発(主要都市施設の建設、団地開発等)の実績を年表

として簡明に取りまとめる。

年次		人口及び行政区域面積	都市計画	都市開発の動き	都市開発に伴う動向	上位計画等	備考
西暦	邦暦	主要な時点のみ記す	都市計画決定・変更、都市計画事業等につき記す	主要都市施設の建設、公・民の団地開発等の動きを記す	左記の都市開発等に伴う都市の動向を簡明に記す	関連する上位計画による地域指定等について記す	
1934	昭和9	7,526ha	大湊都市計画区域決定				旧むつ都市計画
1935	昭和10	人口 9,093人 面積 236.63km ²					旧大畑都市計画
1937	昭和12	17,120ha	田名部都市計画区域決定				旧むつ都市計画
1938	昭和13		大湊都市計画街路決定(10路線)				旧むつ都市計画
1939	昭和14			大畑線(下北~大畑線)開通			旧むつ都市計画
1940	昭和15		田名部都市計画街路決定(23路線)				旧むつ都市計画
1946	昭和21			旧海軍施設を譲り受けむつ市上水道施設として供用を開始する(S21に竣工S61三次拡張で完成) ・むつ市上水道管理センター ・永地下区供給施設 ・宇曾利川地区供給施設			旧むつ都市計画
1949	昭和24			第三田名部小学校新設金谷沢小学校新設			旧むつ都市計画
1950	昭和25			大室平小学校新設			旧むつ都市計画
1951	昭和26			緑町市営住宅新築(S26~30,S45)			旧むつ都市計画
1953	昭和28			中野沢小学校改築			旧むつ都市計画
1959	昭和34	24,646ha 人口39,200人	大湊田名部都市計画区域	大湊小学校改築鳥沢小学校改築			旧むつ都市計画
1960	昭和35				小規模河川改修 L=2.8km		旧大畑都市計画

年次		人口及び行政区域面積	都市計画	都市開発の動き	都市開発に伴う動向	上位計画等	備考
1960	昭和35	24,646ha	むつ都市計画区域に名称を変更	むつ病院完成(S44総合病院となる)			旧むつ都市計画
1960	昭和35		大湊田名部都市計画街路変更(33路線)				旧むつ都市計画
1961	昭和36			奥内小学校改築			旧むつ都市計画
1962	昭和37		大湊田名部都市計画街路の名称の変更及びむつ都市計画街路の変更追加及び廃止(17路線) むつ都市計画街路事業及びその執行年度割りの決定(本町浜町通り線)				旧むつ都市計画
1963	昭和38		むつ市ごみ焼却場の位置 むつ市大字奥内字今泉68番地11,000㎡	大平中学校新設 塵芥焼却場開設 関根中学校改築			旧むつ都市計画
1964	昭和39		むつ都市計画街路事業の執行年度割の変更				旧むつ都市計画
1965	昭和40		むつ都市計画大湊臨港地区の指定(約9.36ha)	近川中学校改築品ノ木市営住宅建設(S40~44)角達小学校改築		むつ市大字田名部字海老川25番地内 ・下北埠頭の都市計画街路線(街路含)の延長した路線と県道下北停車場線と田名部川並びに海の水際線により囲まれた地域	旧むつ都市計画
1966	昭和41		むつ都市計画街路事業及びその執行年度割の決定 本町浜町通り線2.2.1				旧むつ都市計画
1966	昭和41		むつ都市計画街路の変更並びに同街路事業及びその執行年度割の決定 本町浜町通り線2.2.1				旧むつ都市計画
1966	昭和41		むつ都市計画公園の決定 むつ運動公園(約13.2ha) 上町児童公園(約0.18ha) 宇田児童公園(約0.29ha) むつ都市計画公園事業及びその執行年度の決定上町児童公園				旧むつ都市計画
1966	昭和41		むつ市し尿処理場の位置むつ市大字奥内字今泉68番地 約10,000㎡				旧むつ都市計画

年次		人口及び行政区域面積	都市計画	都市開発の動き	都市開発に伴う動向	上位計画等	備考
1967	昭和42		むつ都市計画公園事業及びその執行年度の決定宇田児童公園	県合同庁舎完成 新田名部川貫工(河川認定S63)			旧むつ都市計画
1968	昭和43		むつ都市計画公園事業及びその執行年度の決定むつ運動公園	むつ衛生センター(し尿処理場)供用開始			旧むつ都市計画
1968	昭和43		むつ都市計画公園事業の追加並びに同公園事業及びその執行年度の決定新町児童公園(約0.23ha)				旧むつ都市計画
1969	昭和44	都市計画区域面積 1,400ha 人口集中地区面積 180ha	都市計画公園決定 中島児童公園 面積 0.18ha				旧大畑都市計画
1969	昭和44		むつ都市計画公園の追加並びに同公園事業及びその執行年度の決定柳町児童公園(約0.15ha)	田名部地区上水道供用開始			旧むつ都市計画
1970	昭和45		むつ都市計画臨港地区の変更 商港区94.2ha工業港区15.8ha 保安港区6.7ha計116.7ha むつ都市計画街路事業の認可変更 2.2.1L=1,310→1,940m むつ都市計画公園の変更 文京児童公園(約0.15ha) むつ市と畜場の敷地の位置について むつ市汚物処理場の敷地の位置について	水川目飲料供給施設供用開始		むつ市大湊新町、港町 大平町、真砂町の一部	旧むつ都市計画
1971	昭和46		むつ都市計画公園の変更宇曾利川児童公園(約0.29ha)むつ運動公園面積	第一田名部小学校改築			旧むつ都市計画
1972	昭和47		むつ都市計画街路番号の変更むつ都市計画公園の変更むつ北児童公園				旧むつ都市計画
1973	昭和48		都市計画街路決定 (県告示第838号) 3・3・1号 上野線 3・4・1号 湊松ノ木線 3・4・1号 湊松ノ木線 3・4・2号 上野湊線 3・4・3号 平免沢線 3・4・4号 本町湯坂下線 3・4・5号 高待二枚橋線 3・5・1号 平鳥谷場線 3・5・2号 上野湊線 3・5・3号 東町松ノ木線 3・5・4号 中島新町線		正津川災害関連改良		旧大畑都市計画
1973	昭和48		むつ都市計画公園の変更小川町児童公園(約0.26ha)むつ市卸売市場の敷地の位置について	大川目、角違簡易水道供給開始城ヶ沢小学校改築			旧むつ都市計画

年次		人口及び行政区画面積	都市計画	都市開発の動き	都市開発に伴う動向	上位計画等	備考
1974	昭和49		むつ都市計画公園の変更横迎町児童公園(約0.35ha)むつ都市計画ごみ焼却場の決定むつ都市計画し尿処理場の決定	浜町地区上水道供用開始重要港湾大湊港の大平埋立岸壁供用開始			旧むつ都市計画
1975	昭和50		用途地域計画決定(町告示第20号) 第一種住居専用地域 46.0ha 住居地域 195.0ha 近隣商業地域 8.5ha 商業地域 5.5ha 準工業地域 32.0ha 工業地域 33.0ha 用途地域合計 320.0ha				旧大畑都市計画
1975	昭和50		むつ都市計画準防火地域、用途地域、道路の変更(市告示) 用途地域面積1,280ha むつ都市計画道路の変更(県告示)	金谷沢簡易水道供用開始第二田名部小学校改築港町小平幹線のむつバイパス完成供用開始	大畑、大間両町方面への従来の車輛がバイパスを迂回、本町付近の渋滞が緩和された		旧むつ都市計画
1976	昭和51		都市計画街路の変更(県告示第987号) 3・3・1号 上野線 3・4・3号 平兎沢線				旧大畑都市計画
1976	昭和51			むつ市ごみ焼却場完成供給開始			旧むつ都市計画
1977	昭和52		都市計画公園決定(県告示第892号) 5・4・1 大畑中央公園 4.1ha				旧大畑都市計画
1977	昭和52		むつ都市計画墓園の決定 むつ市墓地公園(約13.4ha) むつ都市計画公園の変更水源池公園(約5.6ha) むつ都市計画火葬場の決定むつ市火葬場(約0.2ha)	むつ総合病院改築新病棟完成			旧むつ都市計画
1978	昭和53		都市計画街路の変更(指令第4304) 3・3・1号 上野線 (町告示第14号) 3・5・1号 平鳥谷場線				旧大畑都市計画
1978	昭和53		水源池公園事業認可S53~58	前浜簡易水道供用開始			旧むつ都市計画
1979	昭和55		都市計画公園の変更(県告示第699号) 4・4・1号 大畑中央公園(大畑公園)				旧大畑都市計画
1979	昭和54		むつ都市計画公園の変更川守町児童公園(約0.38ha)	大湊中学校改築			旧むつ都市計画

年次	人口及び行政区域面積	都市計画	都市開発の動き	都市開発に伴う動向	上位計画等	備考
1980	昭和55		むつ都市計画道路の変更3・5・11大湊 浜町八森線L=320→360m むつ都市計画公園の変更代官山公園 (約1.1ha) むつ市墓地公園事業認可S55～59 代官山公園事業認可S55～57			旧むつ都市 計画
1981	昭和56	住民登録人口50,520人	むつ都市計画区域の変更 全部→一部24,646→14,394ha	大平小学校改築関根小学校改築		旧むつ都市 計画
1982	昭和57			椛山簡易水道供用開始		旧むつ都市 計画
1983	昭和58		事業計画の変更認可水源池公園S53～ 60代官山公園S55～58			旧むつ都市 計画
1984	昭和59			田名部中学校改築		旧むつ都市 計画
1985	昭和60	人口 11,708人	都市計画街路の変更 (指令第576号) 3・3・1号 上野線			旧大畑都市 計画
1985	昭和60		事業計画の変更認可むつ市墓地公園 S55～64			旧むつ都市 計画
1986	昭和61		大畑ゴミ焼却場決定 (町告示第 24号) 面積 1.14ha 処理能力 20t/日			旧大畑都市 計画
1986	昭和61	県推計人口49,149人		苦生小学校新築		旧むつ都市 計画
1987	昭和62			原子力船定係港供用開始		旧むつ都市 計画
1988	昭和63		都市計画公園の変更 (県告示第115号) 6・4・1号 大畑中央公園 運動公園 9.8ha			旧大畑都市 計画
1988	昭和63		むつ都市計画道路の変更3・5・8横迎町 明神川線W=12→16m一部			旧むつ都市 計画
1988	昭和63		むつ都市計画卸売市場の決定	大漁(株)むつ総合卸売市場(S55～ 青果物競売)		旧むつ都市 計画
1989	平成元	県推計人口48,244人	むつ都市計画公園の変更金谷公園(約 4.1ha)旭町児童公園(約0.19ha)			旧むつ都市 計画
1990	平成 2	人口 10,084人	都市計画街路の変更 (指令第624号) 3・3・1号 上野線			旧大畑都市 計画
1990	平成2			むつ中学校改築		旧むつ都市 計画

年次		人口及び行政区域面積	都市計画	都市開発の動き	都市開発に伴う動向	上位計画等	備考
1991	平成3		むつ都市計画街路の変更3・5・3金曲小川町線W=12→15.5m一部広場約1,100㎡追加	大平中学校改築			旧むつ都市計画
1992	平成4			むつ総合病院改築釜臥山展望台改築			旧むつ都市計画
1993	平成5		大畑町斎場決定(町告示第23号) 面積 0.8ha				旧大畑都市計画
1993	平成5	県推計人口45,195人	むつ都市計画公園の変更代官山公園(約1.7ha)むつ都市計画用途地域準防火地域の変更	むつ市公民館新築移転「むつ下北観光物産館(まさかりプラザ)」新築			旧むつ都市計画
1995	平成7	人口 9,874人	都市計画区域の変更(県報広告第947号) 面積 1,416ha				旧大畑都市計画
1995	平成7		事業計画の変更認可金谷公園H2～9むつ都市計画用途地域の決定むつ都市計画下水道の決定面積約1,280ha	近川中学校改築			旧むつ都市計画
1996	平成8		用途地域の変更(町告示第2号) 第一種低層住居専用地域 46.0ha 第一種住居地域 128.0ha 第二種住居地域 67.0ha 近隣商業地域 8.5ha 商業地域 5.5ha 準工業地域 48.0ha 工業専用地域 33.0ha 用途地域計 336.0ha				旧大畑都市計画
1996	平成8		むつ都市計画道路の変更3・4・5柳町桜木町線W=16→46m一部3・5・1緑町女館線W=12→15m一部	むつ科学技術館新築			旧むつ都市計画
1997	平成9		都市計画決定・変更(県告示第120号) 3・4・1号 湊・松野木線				旧大畑都市計画
1997	平成9	県推計人口49,053人		大湊小学校改築			旧むつ都市計画
1998	平成10		都市計画街路事業認可(県告示第487号) 3・4・1号 湊・松野木線				旧大畑都市計画
1999	平成11		都市計画街路事業変更 3・4・1号 湊・松野木線(事業中止)				旧大畑都市計画

年次		人口及び行政区域面積	都市計画	都市開発の動き	都市開発に伴う動向	上位計画等	備考
1999	平成11		ごみ焼却場の変更 むつ市ごみ焼却場→ (仮称)アックス・グリーン 面積:約1.9ha→約23,400㎡ 処理能力:50t/日→ ごみ焼却施設:144t/日 資源化施設:28t/日				旧むつ都市 計画
2000	平成12	人口 9,159人					旧大畑都市 計画
2000	平成12			奥内小学校改築			旧むつ都市 計画
2001	平成13		都市計画区域の変更 6・4・1号 大畑中央公園 大畑ゴミ焼却場の変更 (町告示第5号) 面積 2.34ha 処理能力 144t/日				旧大畑都市 計画
2002	平成14		むつ都市計画用途地域準防火地域の変 更 用途地域約1,280haの見直し及びそれ による商業地域への準防火地域の指定 むつ都市計画臨港地区の変更 約117ha→約149ha むつ都市計画道路の変更 3・3・1大曲越葉沢線 下北交通大畑線廃止に伴い立体交差を 廃止し幅員を変更				旧むつ都市 計画
2003	平成15		むつ都市計画用途地域の変更 約4.8haを工業専用地域から準工業地域 へ変更				旧むつ都市 計画
2005	平成17	むつ市,大畑町,川内町,脇野沢 町が合併し,新むつ市誕生					旧むつ都市 計画
2009	平成21		むつ都市計画道路の変更 3・4・5柳町桜木線一部線形の変更				旧むつ都市 計画
2010	平成22		むつ都市計画区域と大畑都市計画区域 を統合し、(新)むつ都市計画区域として 決定				
2010	平成22		むつ都市計画道路の変更及び廃止(県 決定) 10路線 名称等の変更 8路線 廃止 2路線				

5 土地利用

1) 土地利用現況

(1) 土地利用現況(平成22年度末現在)

①土地利用現況図……都市計画区域内の土地利用を、地形図(1/10,000程度)に以下の分類により着色する。

分類	凡例	摘要
田	黄	水田
畑	山吹	畑、樹園地、採草地、ビニールハウス
山林	深緑	樹林地
水面	藍	河川水面、湖沼、ため池、用水路、濠、運河水面
その他の自然地	黄緑	原野・牧野、荒れ地、低湿地、河川敷・河原、海浜、湖岸、急傾斜地
住宅用地	水色	建物用途別現況図の7～11及び21
商業用地	赤	建物用途別現況図の1～6
工業用地	青	建物用途別現況図の15～20、発電所、変電所
防衛施設	紫	防衛施設

分類	凡例	摘要
公共・公益施設用地	橙	建物用途別現況図の12～14、処理場、浄水場、火葬場
交通用地	黒	自動車ターミナル、駅前広場、立体駐車場、鉄道用地、空港、港湾
道路用地	灰色	道路
公共空地	緑	公園・緑地、広場、運動場、墓園
その他の空地	紫	改変工事中の土地、平面駐車場
未利用地	無	注1
市街化区域界	青線	平成22年度末の区域界
人口集中地区	赤線	平成22年のDID

分類	凡例	摘要
(専用)住宅用地	それぞれ、住宅用地・商業用地・工業用地の色に着彩した上に、ハッチをかける。	建物用途別現況図の7
業務施設用地		建物用途別現況図の1
重工業施設用地		建物用途別現況図の16
防衛施設用地		防衛施設

※ 注1 上記の分類のどれにも属さない土地、耕作放棄地を含む。

②土地利用現況表

住区	可住地							合計面積
	田	畑	山林	住宅	未利用宅地	商業用地(1)	計	
1地区	0.0	16.8	29.9	57.3	3.2	1.7	108.9	166.6
2地区	0.0	5.5	12.3	45.6	1.7	2.7	67.8	109.8
3地区	0.3	6.1	7.9	59.8	3.8	2.5	80.4	169.6
4地区	0.3	3.1	20.3	31.3	3.0	1.3	59.3	126.4
5地区	0.4	10.3	4.6	50.3	1.2	2.2	69.0	130.3
6地区	0.0	5.0	1.5	55.2	5.0	6.5	73.2	141.7
7地区	0.0	1.9	1.3	54.3	7.4	2.5	67.4	121.6
8地区	0.0	6.6	1.8	80.0	6.7	2.1	97.2	163.7
9地区	0.0	0.2	9.1	3.9	4.2	0.0	17.4	150.3
大畑中心部	0.3	9.0	2.6	64.7	9.9	4.4	90.9	168.0
大畑東部	0.0	8.1	1.7	34.7	0.4	0.4	45.3	75.0
大畑西部	0.0	7.6	3.6	21.1	0.3	0.4	33.0	55.0
大畑山間部(用途内)	0.1	1.4	1.4	2.4	0.0	0.0	5.3	38.0
計	1.4	81.6	98.0	560.6	46.8	26.7	815.1	1,616.0

	非可住地																計	
	商業用地(2)	工業用地	道路	道路以外の交通用地	公園緑地	水面河川湖沼等	公共・公益施設用地									神社仏閣		その他自然地
							官公庁		教育	福祉	医療	供給処理	その他	小計				
							官公庁	防衛施設										
1地区	1.5	1.0	16.0	0.4	3.8	1.1	0.4	0.3	10.0	1.3	3.4	0.0	0.6	16.0	0.9	17.0	57.7	
2地区	4.4	1.4	14.3	0.7	1.0	1.2	0.3	0.0	2.7	1.7	0.3	0.1	0.1	5.2	1.0	12.8	42.0	
3地区	16.5	2.7	23.3	0.3	11.3	0.9	3.2	0.0	10.3	0.5	1.1	0.0	0.5	15.6	0.4	18.2	89.2	
4地区	10.9	1.0	19.1	0.0	3.5	1.5	6.2	0.0	3.1	3.3	2.8	0.0	0.2	15.6	0.4	15.1	67.1	
5地区	4.6	2.4	18.6	0.0	0.1	1.5	0.0	0.0	2.0	0.3	0.2	0.0	0.2	2.7	0.8	30.6	61.3	
6地区	22.3	3.2	19.8	0.2	4.5	1.0	1.9	0.0	0.1	2.4	1.5	0.0	0.3	6.2	4.1	7.2	68.5	
7地区	9.9	7.7	18.7	1.0	0.1	0.6	0.1	0.0	7.3	0.6	0.1	0.0	0.5	8.6	0.7	6.9	54.2	
8地区	17.3	7.5	22.7	0.3	0.0	0.8	1.1	0.0	4.3	1.4	0.3	0.0	0.3	7.4	0.2	10.3	66.5	
9地区	4.3	18.5	10.1	8.6	3.1	0.9	4.2	0.0	0.0	5.3	0.0	5.1	0.3	14.9	0.0	72.5	132.9	
大畑中心部	8.6	5.3	23.8	7.5	2.6	0.1	1.6	0.0	1.7	2.2	1.3	0.0	2.7	9.5	2.1	17.6	77.1	
大畑東部	1.5	4.0	6.7	0.0	0.3	0.1	0.0	0.0	1.2	0.1	0.0	0.0	0.2	1.5	0.5	15.1	29.7	
大畑西部	0.7	0.8	7.0	0.5	2.5	0.1	0.3	0.0	0.0	0.1	0.0	0.0	0.3	0.7	0.1	9.6	22.0	
大畑山間部(用途内)	0.0	5.1	1.7	0.0	0.0	0.4	0.0	0.0	0.0	0.0	0.0	0.5	0.0	0.5	0.0	25.0	32.7	
計	102.5	60.6	201.8	19.5	32.8	10.2	19.3	0.3	42.7	19.2	11.0	5.7	6.2	104.4	11.2	257.9	800.9	

②土地利用現況表

住区	可住地							合計 面積
	田	畑	山林	住宅	未利用 宅地	商業用地 (1)	計	
1-1	0.0	3.2	527.3	8.3	5.4	0.1	544.3	716.7
2-1	0.0	1.6	243.0	13.8	0.5	0.1	259.0	289.9
3-1	0.0	2.5	138.1	32.5	0.9	0.5	174.5	217.9
4-1	0.4	4.0	539.0	29.8	3.9	0.9	578.0	679.8
5-1	5.9	115.7	754.0	32.5	1.8	1.4	911.3	1,309.9
6-1	0.5	2.7	1.2	3.6	0.1	0.1	8.2	22.3
7-1	0.0	0.0	0.2	0.0	0.0	0.0	0.2	13.7
8-1	0.2	3.6	1.6	12.0	0.6	0.4	18.4	54.9
8-2	160.2	145.3	187.9	79.0	18.2	2.7	593.3	931.9
9-1	0.0	0.0	1.8	0.7	0.1	0.0	2.6	14.8
南通り地区	144.8	410.4	1,069.8	89.8	2.9	1.8	1,719.5	2,349.5
西通り地区	68.0	175.6	1,496.2	40.6	1.7	0.2	1,782.3	2,210.3
東通り地区	45.8	369.8	297.2	67.6	4.6	1.7	786.7	1,067.6
北通り地区	147.2	404.0	1,855.8	86.4	39.6	0.8	2,533.8	3,245.8
大畑山間部	13.5	64.1	539.3	26.1	4.0	0.6	647.6	1,080.0
計	586.5	1,702.5	7,652.4	522.7	84.3	11.3	10,559.7	14,205.0

	非可住地														神社 仏閣	その他 自然地	計
	商業用 地 (2)	工業 用地	道路	道路以外 の交通用 地	公園 緑地	水面 河川湖沼 等	公共・公益施設用地							小計			
							官公庁		教育	福祉	医療	供給処理	その他				
1-1	1.3	0.3	23.3	2.8	3.2	4.8	0.0	84.2						0.1	0.0	0.0	1.2
2-1	1.1	2.2	5.5	0.3	0.6	2.5	0.7	0.0	0.0	0.0	0.0	3.5	0.5	4.7	0.4	13.6	30.9
3-1	3.0	2.5	10.0	0.0	0.0	1.4	0.0	0.0	0.2	0.0	0.0	0.0	0.2	0.4	0.1	26.0	43.4
4-1	9.7	4.1	19.7	0.0	8.3	2.6	0.0	0.0	0.0	1.0	0.3	0.0	0.1	1.4	1.1	54.9	101.8
5-1	3.9	6.4	27.4	0.0	7.7	39.0	0.0	46.9	3.3	0.4	0.1	0.5	4.8	56.0	0.6	257.6	398.6
6-1	0.1	0.0	1.8	0.0	0.0	7.1	0.0	0.0	0.0	0.0	0.0	0.0	0.0	0.0	0.0	5.1	14.1
7-1	0.0	0.0	0.2	0.1	0.0	11.5	0.0	0.0	0.0	0.0	0.0	0.0	0.0	0.0	0.0	1.7	13.5
8-1	1.0	0.7	4.9	0.0	0.0	16.4	0.0	0.0	0.0	0.0	0.0	0.0	0.0	0.0	0.0	13.5	36.5
8-2	38.5	13.5	35.8	1.6	0.1	4.1	0.0	0.0	4.1	4.9	0.1	0.0	3.3	12.4	0.6	232.0	338.6
9-1	0.0	0.0	1.6	4.1	0.0	0.3	0.5	0.0	0.0	0.0	0.0	0.0	0.0	0.5	0.0	5.7	12.2
南通り地区	10.2	18.5	48.1	7.8	0.9	17.0	0.2	4.8	8.7	4.9	0.0	4.1	0.7	23.4	1.6	502.5	630.0
西通り地区	1.0	4.1	37.1	3.1	0.6	11.7	0.1	119.9	2.8	1.0	0.0	2.2	0.5	126.5	1.4	242.5	428.0
東通り地区	15.8	15.1	32.1	0.0	0.3	20.6	0.0	0.0	0.0	0.2	0.0	0.0	0.5	0.7	0.7	195.6	280.9
北通り地区	10.8	6.1	65.2	4.1	1.0	16.4	7.9	0.0	4.6	0.7	0.0	0.2	1.4	14.8	1.4	592.2	712.0
大畑山間部	3.5	5.6	33.8	4.6	6.4	30.2	0.5	0.0	12.4	0.7	0.0	2.3	0.4	16.3	1.4	330.6	432.4
計	99.9	79.1	346.5	28.5	29.1	185.6	9.9	255.8	36.2	13.8	0.5	14.0	12.4	342.6	9.5	2,524.5	3,645.3

(2)市街地の進展状況

①人口集中地区(DID)進展図…都市計画図(1/25,000)に人口集中地区の進展状況を図示する。

1. 昭和40年と昭和45年の人口集中地区
2. 昭和45年と昭和50年の人口集中地区(昭和50年時点の市街化区域を表示する)
3. 昭和50年と昭和55年の人口集中地区(昭和55年時点の市街化区域を表示する)
4. 昭和55年と昭和60年の人口集中地区(昭和60年時点の市街化区域を表示する)
5. 昭和60年と平成 2年の人口集中地区(平成3年末時点の市街化区域を表示する)
6. 平成 2年と平成 7年の人口集中地区(平成8年末時点の市街化区域を表示する)
7. 平成 7年と平成12年の人口集中地区(平成12年末時点の市街化区域を表示する)
8. 平成12年と平成17年の人口集中地区(平成17年末時点の市街化区域を表示する)
9. 平成17年と平成22年の人口集中地区(平成22年末時点の市街化区域を表示する)

※ 5年前のDID地区を赤、調査年次のDID地区を緑で表示する。市街化区域は黒で表示する。

※ 区域が重なっている箇所は、新しいほうの区域界のみ表示する。②についても同様とする。

②市街化区域進展図…都市計画図(1/25,000)に市街化区域の進展状況を図示する。

1. 当初設定時点と第1回見直し後の市街化区域
2. 第1回見直し後の市街化区域と第2回見直し後の市街化区域
3. 第2回見直し後の市街化区域と第3回見直し後の市街化区域(随時編入の場合はその区域も表示する)
4. 第3回見直し後の市街化区域と第4回見直し後の市街化区域(随時編入の場合はその区域も表示する)
5. 第4回見直し後の市街化区域と第5回見直し後の市街化区域(随時編入の場合はその区域も表示する)
6. 第5回見直し後の市街化区域と第6回見直し後の市街化区域(随時編入の場合はその区域も表示する)

※ 前回の市街化区域を赤、見直し後の市街化区域を緑で表示する。随時編入の場合は橙で表示する。

※ 都市計画区域については、現在までの用途地域の変遷を図示するものとし、凡例の右側に欄を設けて指定年月日を記入する。

(3)工業用地現況

(ha)

	平成 8年	平成12年	平成17年	平成22年		備考
工業専用地域の面積; $A_1 + B_1 + C_1 + D_1$	160.5	160.0	135.0	135.0		
工業専用地域内の工業利用用地; A_1	11.5	9.9	14.2	16.2		
工業専用地域内の公共用地; B_1	6.7	4.7	8.4	9.9		
工業専用地域内の未利用地; C_1	8.0	7.8	3.9	3.4		
工業専用地域内のその他; D_1	134.3	137.6	108.5	105.5		
工業地域の面積; $A_2 + B_2 + C_2 + D_2$	36.5	36.0	31.0	31.0		
工業地域内の工業利用用地; A_2	12.5	8.7	8.6	10.4		
工業地域内の公共用地; B_2	0.1	0.1	0.3	0.3		
工業地域内の未利用地; C_2	0.0	0.0	2.9	0.1		
工業地域内のその他; D_2	23.9	27.2	19.2	20.2		
準工業地域の面積; $A_3 + B_3 + C_3 + D_3$	89.7	90.0	120.0	95.0		
準工業地域内の工業利用用地; A_3	9.6	10.2	17.0	9.4		
準工業地域内の公共用地; B_3	1.8	0.9	13.9	9.3		
準工業地域内の未利用地; C_3	19.0	19.1	4.9	2.3		
準工業地域内のその他; D_3	59.3	59.8	84.2	74.0		
工業系用途地域内の工業利用用地; $A_1 + A_2 + A_3$	33.6	28.8	39.8	36.0		
工業系用途地域内の公共用地; $B_1 + B_2 + B_3$	8.6	5.7	22.6	19.5		
工業系用途地域以外の工業利用用地; E	35.8	36.2	32.4	25.1		
工業利用用地; $A_1 + A_2 + A_3 + E$	69.4	65.0	72.2	61.1		

※ 1) 土地利用現況から算定する。

2) 流通業務施設用地は工業用地として取り扱う。

3) 可能な限り記入すること。その他; 工業利用用地、公共用地、未利用地以外の用地。→住宅or商業用地

(3) 商業用地現況

(ha)

	平成 8年	平成12年	平成17年	平成22年		備考
商業地域の面積; $A_1 + B_1 + C_1 + D_1$	41.5	41.5	41.5	36.0		
商業地域内の商業利用用地; A_1	14.7	11.5	8.9	11.7		
商業地域内の公共用地; B_1	2.2	2.2	6.9	2.1		
商業地域内の未利用地; C_1	0.0	0.0	2.6	0.4		
商業地域内のその他; D_1	24.6	27.8	23.1	21.8		
近隣商業地域の面積; $A_2 + B_2 + C_2 + D_2$	74.5	74.5	74.5	60.0		
近隣商業地域内の商業利用用地; A_2	23.7	22.3	26.0	20.2		
近隣商業地域内の公共用地; B_2	4.2	5.0	5.1	5.4		
近隣商業地域内の未利用地; C_2	0.0	0.1	1.7	0.7		
近隣商業地域内のその他; D_2	46.6	47.1	41.7	33.7		
商業系用途地域内の商業利用用地; $A_1 + A_2$	38.4	33.8	34.9	31.9		
商業系用途地域内の公共用地; $B_1 + B_2$	32.3	26.6	12.0	7.5		
商業系用途地域以外の商業利用用地; E	38.4	50.3	71.0	74.5		
商業利用用地; $A_1 + A_2 + E$	76.8	84.1	105.9	106.4		
住居地域の面積; $A_3 + B_3 + C_3 + D_3$	399.0	445.0	1,214.0	1,259.0		
住居地域内の商業利用用地; A_3	24.7	25.3	57.6	64.7		
住居地域内の公共用地; B_3	25.9	19.5	84.4	89.9		
住居地域内の未利用地; C_3	3.6	13.6	26.9	20.0		
住居地域内のその他; D_3	344.8	386.6	1,045.1	1,084.4		

※ 1) 土地利用現況から算定する。

2) 業務用地は商業用地として取り扱う。

3) 可能な限り記入すること。その他; 商業利用用地、公共用地、未利用地以外の用地。→工業、住居系用地

(5)農地・山林現況(平成22年度末現在)

①農地現況表(上段:畑、下段:田)

規模		5ha未満	5～10ha未満	10～20ha未満	20ha以上	合計	備考	
用途地域	既成市街地	29.0	—	—	—	29.0		
		0.0	—	—	—	0.0		
	新市街地	市街地再開発事業等区域	—	—	—	—	—	
		その他	52.6	—	—	—	52.6	
			1.4	—	—	—	1.4	
		小計	81.6	—	—	—	81.6	
		1.4	—	—	—	1.4		
用途地域外	農振農用地区域	規模別の調査を省略				1702.5		
	その他の農用地					586.5		
						—		
	小計					1702.5		
合計						586.5		
						1784.1		
						587.9		

※ 都市計画図(1/25,000)に、農地規模別(5ha以上)現況を着彩する。

※ 規模の算定は、一体的に利用可能と思われる地区を一団としてとらえ、道路・河川等で区分されているものは別地域として扱う。

②山林現況表

規模		5ha未満	5～10ha未満	10～20ha未満	20ha以上	合計	備考	
用途地域	既成市街地	8.3	—	—	—	8.3		
		—	—	—	—	—		
	新市街地	その他	61.8	27.9	—	—	89.7	
		小計	70.1	27.9	—	—	98.0	
用途地域外	保安林区域	規模別の調査を省略				—		
	その他の山林					7652.4		
	小計					7652.4		
合計						7750.4		

(6) 公共公益施設用地現況(平成22年度末現在)

① 公共施設位置図・都市計画区域内の公共施設用地(道路、河川、公園等を除く)について、地形図(1/25,000程度)に以下の分類により、公共施設の位置を図示し、対照番号を付す。

分類……官公、教育、福祉、医療、供給処理、その他

② 公共施設調書

種別	番号	名称	位置	面積(m ²)	区分	住区	備考
官公	1	むつ市役所本庁	むつ市中央一丁目8番1号	52,215	用途地域	4	
官公	2	むつ市役所大畑庁舎	むつ市大畑町中島108-5	5,867	用途地域	中心部	
官公	3	むつ警察署	中央1丁目3-33	3,290	用途地域	4	
官公	4	大畑駐在所	むつ市大畑町中島108-73	516	用途地域	中心部	
官公	5	むつ消防署	小川町2丁目14-1	4,274	用途地域	6	
官公	6	大湊消防署	大湊浜町36-25	620	用途地域	2	
官公	7	大畑消防署	むつ市大畑町伊勢堂1-3	4,419	用途地域	山間部	
官公	8	下北合同庁舎	金谷2丁目6-15	4,530	用途地域	4	
官公	9	青森県むつ合同庁舎	中央1丁目1-8	11,860	用途地域	4	
官公	10	むつ簡易裁判所	中央1丁目1-5	1,750	用途地域	4	
官公	11	日本年金機構 むつ年金事務所	小川町2丁目7-30	1,514	用途地域	6	
官公	12	下北地方漁港漁場整備事務所	中央2丁目8-25	2,860	用途地域	3	
官公	13	下北森林管理署	金曲1丁目4-6	1,810	用途地域	8	
官公	14	むつ特別地域気象観測所	金曲1丁目8-3	1,040	用途地域	8	
官公	15	むつ公共職業安定所	若松町10-3	2,610	用途地域	8	
官公	16	日本原子力研究開発機構むつ事業所	関根字北関根400	23,010	用途地域外	北通り地区	
官公	17	海洋研究開発機構むつ研究所	関根北関根690	43,891	用途地域外	北通り地区	
官公	18	下北ブランド研究開発センター	むつ市大畑町上野154	6,302	用途地域	中心部	
官公	19	むつ科学技術館	関根字北関根693	22,165	用途地域外	北通り地区	

種別	番号	名称	位置	面積(m ²)	区分	住区	備考
官公	20	むつ海洋研究所 独立行政法人日本原子力研究開発機構	港町4-24	38,264	用途地域	9	
官公	21	日本海洋科学振興財団むつ海洋研究所試験研究棟	港町4-24	3,393	用途地域	9	
官公	22	関根海象気象観測所	関根北関根693	2,879	用途地域外	北通り地区	
官公	23	むつ市大畑森林事務所	大畑町中島78-18	902	用途地域	中心部	
文教	24	大平小学校	大平町8-6	24,360	用途地域	3	
文教	25	大湊小学校	大湊上町43-32	19,340	用途地域	1	
文教	26	関根小学校	関根字北関根100-1	10,750	用途地域外	北通り地区	
文教	27	第一田名部小学校	柳町2丁目7-1	19,210	用途地域	5	
文教	28	第二田名部小学校	小川町1丁目18-10	14,820	用途地域	4	
文教	29	苦生小学校	金曲1丁目5-10	33,320	用途地域	8	
文教	30	奥内小学校	奥内字中野40	18,890	用途地域外	南通り地区	
文教	31	城ヶ沢小学校	城ヶ沢早崎15-2	14,530	用途地域外	西通り地区	
文教	32	二枚橋小学校	むつ市大畑町釣屋浜22-72	16,553	用途地域外	山間部	
文教	33	大畑小学校	むつ市大畑町伊勢堂1-1	17,074	用途地域	中心部	
文教	34	正津川小学校	むつ市大畑町正津川平114-20	11,656	用途地域	東部	
文教	35	第三田名部小学校	金曲2丁目11-12	15,510	用途地域外	8-2	
文教	36	大平中学校	並川町2-4	25,060	用途地域	2	
文教	37	大湊中学校	桜木町19-1	34,010	用途地域	1	
文教	38	関根中学校	関根字北関根135	13,270	用途地域外	北通り地区	
文教	39	近川中学校	奥内字江豚沢1-2	35,070	用途地域外	南通り地区	
文教	40	むつ中学校	栗山町17-2	14,780	用途地域外	5-1	
文教	41	田名部中学校	緑町22-8	28,590	用途地域	7	
文教	42	大畑中学校	むつ市大畑町兎沢17-7	46,538	用途地域外	山間部	
文教	43	大湊高等学校	大湊字大近川44	59,050	用途地域	1	
文教	44	田名部高等学校	海老川町6-18	46,210	用途地域	7	

種別	番号	名称	位置	面積(m ²)	区分	住区	備考
文教	45	田名部高校第2運動場	若松町	14,300	用途地域	8	
文教	46	むつ工業高等学校	文京町22-7	65,170	用途地域	3	
文教	47	田名部高等学校大畑校舎	むつ市大畑町兎沢17-200	53,427	用途地域外	山間部	
文教	48	むつ養護学校	奥内字樽立場1-110	19,390	用途地域外	南通り地区	
文教	49	むつ高等技術専門校	文京町31-1	18,020	用途地域	3	
文教	50	むつ職業能力開発校	金谷1丁目17-55	825	用途地域	4	
文教	51	むつ市立図書館	中央2丁目3-10	9,216	用途地域	3	
文教	52	紅服装専門学校	小川町2丁目6-196-19	528	用途地域	6	
福祉	53	むつ保健所	大湊新町11-6	15,530	用途地域	2	
福祉	54	むつ市教育研修センター	小川町2丁目19-1	3,400	用途地域	5	
福祉	55	むつ市総合福祉センター	むつ市大畑町観音堂25-1	2,129	用途地域	中心部	
福祉	56	むつ市学習センター	宇田町21-25	3,491	用途地域	1	
福祉	57	勤労青少年ホーム	大湊上町3-12	1,100	用途地域	1	
福祉	58	下北文化会館	金谷1丁目10-1	13,910	用途地域	4	
福祉	59	むつ市民体育館	金谷1丁目7-26	3,820	用途地域	4	
福祉	60	むつ市大畑公民館・大畑体育館	むつ市大畑町中島108-5	6,090	用途地域	中心部	
福祉	61	大畑中央公園あさひな丘プール	むつ市大畑町涌館19-1	5,727	用途地域外	山間部	
福祉	62	横迎町保育所	横迎町2丁目3-23	1,700	用途地域	6	
福祉	63	新町保育所	新町6-35	1,930	用途地域	6	
福祉	64	緑町保育所	緑町8-10	1,670	用途地域	7	
福祉	65	むつ市大畑中央保育所	むつ市大畑町中島4-4	6,099	用途地域	中心部	
福祉	66	はまゆり学園	奥内字樽立場1-67	20,210	用途地域外	南通り地区	
福祉	67	禄寿荘	新町32-36	2,890	用途地域	8	
福祉	68	長寿荘	関根字出戸川目218-1	4,820	用途地域外	北通り地区	
福祉	69	福寿荘	川守町5-9	530	用途地域	1	
福祉	70	しもきた療育園・釜臥荘	田名部字赤川ノ内並木73-7	3,280	用途地域外	8-2	

種別	番号	名称	位置	面積(m ²)	区分	住区	備考
福祉	71	中島児童館	むつ市大畑町中島72-2	1,744	用途地域	中心部	
福祉	72	湯坂下児童館	むつ市大畑町湯坂下9-4	1,024	用途地域	西部	
福祉	73	正津川児童館	むつ市大畑町正津川平114-64	1,414	用途地域	東部	
福祉	74	むつ市ウェルネスパーク	真砂町8-8	47,250	用途地域	9	
医療	75	むつ総合病院	小川町1丁目2-8	30,440	用途地域	4	
医療	76	むつリハビリテーション病院	桜木町13-1	16,710	用途地域	1	
医療	77	国民健康保険大畑診療所	むつ市大畑町観音堂25-1	7,421	用途地域	中心部	
供給処理	78	一般廃棄物処理施設 アックスグリーン	奥内字今泉66-1	13,660	用途地域外	南通り地区	
供給処理	79	むつ衛生センター	奥内字今泉68	10,920	用途地域外	南通り地区	
供給処理	80	むつ下水浄化センター	港町11-1	5,120	用途地域	9	
供給処理	81	上水道管理センター	並川町26-1	50,315	用途地域外	2-1	
供給処理	82	むつ市大畑清掃センター	むつ市大畑町水木沢204	5,057	用途地域外	山間部	
供給処理	83	むつ市大畑配水場	むつ市大畑町兎沢17-10	6,498	用途地域外	山間部	
供給処理	84	大畑水産物加工場汚水共同処理施設	むつ市大畑町鳥谷場187-4	5,377	用途地域	山間部(用途内)	
供給処理	85	大畑下水浄化センター	むつ市大畑町松ノ木67-1	9,613	用途地域外	山間部	
供給処理	86	大畑町上水道二枚橋地区ポンプ場	大畑町釣屋浜21-3	202	用途地域外	山間部	
供給処理	87	田名部第二取水所	柳町4丁目3-42	111	用途地域外	5-1	
供給処理	88	第五浜町浄水場	大湊浜町30-31	986	用途地域	2	
供給処理	89	栴山地区浄水場	田名部宮後1-2	560	用途地域外	5-1	
供給処理	90	旧新田川目地区浄水場	関根新田川目36	718	用途地域外	北通り地区	
供給処理	91	むつ市前浜地区簡易水道施設	関根北関根ノ内袖角地342-63	1,078	用途地域外	北通り地区	
供給処理	92	奥内中野沢地区簡易水道浄水場	中野沢穴明窪	1,478	用途地域外	南通り地区	
その他	93	むつ市営斎場	田名部字十二林18-18	2,920	用途地域外	4-1	
その他	94	むつ市大畑町斎場	むつ市大畑町正津川戦敷1-186	3,622	用途地域外	山間部	
その他	95	水産物加工施設	大畑漁港区域内	11,015	用途地域	中心部	
その他	96	製氷貯氷施設	大畑漁港区域内	1,648	用途地域	中心部	

種別	番号	名称	位置	面積(m ²)	区分	住区	備考
その他	97	第一魚市場	むつ市大畑町湊村195-2	6,858	用途地域	中心部	
その他	98	むつ市イベント広場	柳町1丁目10-25	3,352	用途地域	6	
その他	99	むつ来さまい館	田名部町9-1	5,625	用途地域	6	
その他	100	むつ下北観光物産館	柳町1丁目10-25	4,035	用途地域	6	
その他	101	むつ総合卸売市場・下北名産センター	大曲2丁目14-25	26,415	用途地域外	8-2	
その他	102	むつ市公営企業局	並川町26-1	6,426	用途地域外	2-1	
その他	103	むつ家畜保健衛生所	金谷2丁目18-25	1,810	用途地域	4	
その他	104	大畑木材工芸センター	むつ市大畑町松ノ木90-3	1,301	用途地域外	山間部	
その他	105	むつ市中央公民館	大湊浜町13-1	3,120	用途地域外	2-1	
その他	106	大畑町コミュニティセンター	むつ市大畑町湊村165-8	2,330	用途地域	中心部	
その他	107	高橋川コミュニティーセンター	むつ市大畑町高橋川30-7	391	用途地域外	山間部	
その他	108	大曲コミュニティセンター	大曲2丁目1-1	2,931	用途地域外	8-2	
その他	109	海老川コミュニティセンター	緑町3-1	1,749	用途地域	7	
その他	110	城ヶ沢地区集会所	城ヶ沢早崎15-3	908	用途地域外	西通り地区	
その他	111	釜臥山スキー場	大湊字大川守44-5	291,050	用途地域外	1-1	
その他	112	早掛レイクサイドヒルキャンプ場	田名部字小平館の内尻釜35-36	29,490	用途地域外	5-1	
その他	113	むつ市営宮後牧野	田名部字宮後7-3	379,230	用途地域外	北通り地区	
その他	114	むつ市営名古屋牧野	むつ市関根	358,090	用途地域外	南通り地区	
その他	115	むつ市営奥内牧野		543,360	用途地域		都市計画区域外
その他	116	むつ市営永下牧野	城ヶ沢字永下	1,800,700	用途地域外	西通り地区	
その他	117	むつ市営金谷沢牧野	奥内字金谷沢	1,848,200	用途地域外	南通り地区	

③国有林・保安林・自然公園関係等現況図……

都市計画区域内の国有林・保安林・自然公園関係の現況を、地形図(1/25,000程度)にまとめる。(各関係機関にて発行している計画図等でも可)

2) 宅地開発等の状況

(1) 宅地開発等の状況(平成22年度末現在)

①宅地開発位置図・・・a)～c)のいずれかに該当する1,000㎡以上の開発について、以下の分類により地形図(1/10,000程度)に図示する。
開発許可による開発行為以外のものには、事業分類と対照番号を付す。

a) 過去5年間に完了したもの。(H17～H22)

b) 現在施行中のもの、事業認可されたもの、又は開発審査会による開発許可を受けたもの。

c) a)、c)以外で都市計画決定されたもの。

分類	凡例					摘要
	事業分類	色	表示方法			
			a	b	c	
市街地再開発事業	再	(注)	ヌリ	ハッチ	フチ	
住宅地区改良事業	改	黄	〃	〃	〃	
土地区画整理事業	土	(注)	〃	〃	〃	特定土地区画整理事業を含む
地区計画	新	黄	〃	〃	〃	
流通業務団地造成事業	流	青	〃	〃	〃	
一団地の住宅施設建設事業	団	黄	〃	〃	〃	
公有水面埋立事業	埋	(注)	〃	〃	〃	
上記以外の公社・公団・公営の公的宅地造成	公	黄	〃	〃	〃	
開発許可による開発行為	住宅用	黄	〃	〃		
	商業用	赤	〃	〃		
	工業用	青	〃	〃		
	農林漁業用	緑	〃	〃		
	その他	茶	〃	〃		
用途地域	黒ふちどり					

注. 主要な目的が住宅・商業又は工業系であるかにより黄、赤、又は青に着彩する。

a)に該当するもののうち、1ha以上の(特定工作物を除く)面整備済み区域を黒表示ハッチする。

②個別調書……①のうち開発許可による開発行為以外のものについてまとめる。

図面 対照番号	事業方法	事業主体	事業面積	事業期間 (注1)	主な用途	人口		備考 (注2)
						現在	計画	
			該 当	な し				

(注1)土地区画整理事業については、仮換地指定時も上段()書で記入する。

(注2)市街化調整区域内の開発についてはその旨記す。

③-1 開発許可状況

(単位:㎡、件)

年次	用途地域						用途地域外					
	住宅	商業	工業	農林漁業	その他	合計	住宅	商業	工業	農林漁業	その他	合計
区域区分設定時	件	件	件	件	件	件	件	件	件	件	件	件
	(71)	(7)	(1)	(0)	(1)	(80)	(72)	(6)	(5)	(0)	(2)	(85)
	㎡	㎡	㎡	㎡	㎡	㎡	㎡	㎡	㎡	㎡	㎡	㎡
平成17年	741,432.6	101,875.9	79,552.0	0.0	7,817.0	930,676.5	1,026,766.5	148,824.0	82,522.0	0.0	33,629.0	1,291,741.5
平成18年	(0) 0.0	(0) 0.0	(0) 0.0	(0) 0.0	(0) 0.0	(0) 0.0	(0) 0.0	(0) 0.0	(0) 0.0	(0) 0.0	(0) 0.0	(0) 0.0
平成19年	(2) 26,647.9	(0) 0.0	(0) 0.0	(0) 0.0	(0) 0.0	(2) 26,647.9	(0) 0.0	(0) 0.0	(1) 247,000.0	(0) 0.0	(0) 0.0	(1) 247,000.0
平成20年	(0) 0.0	(1) 13,837.0	(0) 0.0	(0) 0.0	(0) 0.0	(1) 13,837.0	(0) 0.0	(0) 0.0	(0) 0.0	(0) 0.0	(0) 0.0	(0) 0.0
平成21年	(1) 6,769.1	(0) 0.0	(0) 0.0	(0) 0.0	(0) 0.0	(1) 6,769.1	(0) 0.0	(1) 22,317.0	(0) 0.0	(0) 0.0	(1) 53,107.0	(2) 75,424.0
平成22年	(0) 0.0	(0) 0.0	(0) 0.0	(0) 0.0	(0) 0.0	(0) 0.0	(1) 4,685.3	(0) 0.0	(0) 0.0	(0) 0.0	(1) 8,154.4	(2) 12,839.7
小計	(3) 33,417.0	(1) 13,837.0	(0) 0.0	(0) 0.0	(0) 0.0	(4) 47,254.0	(1) 4,685.3	(1) 22,317.0	(1) 247,000.0	(0) 0.0	(2) 61,261.4	(5) 335,263.7
合計	(74) 774,849.6	(8) 115,712.9	(1) 79,552.0	(0) 0.0	(1) 7,817.0	(84) 977,930.5	(73) 1,031,451.8	(7) 171,141.0	(6) 329,522.0	(0) 0.0	(4) 94,890.4	(90) 1,627,005.2

※ 表は件数と面積の2段書きとし、上段()書で件数を記入する。

※ 平成17年以前は旧むつ市・旧大畑町の合算値。

③-2 開発許可状況

5ha以上の大規模開発

図対象 番号	許可 年月日	工事完了 (予定)年月日	申請者	主要 用途	開発面積 (ha)	内訳 (ha)						公共施設用地 の率(%)	備考	
						住居系	商業系	工業系	道路	公園等	その他			
1	H19.11.5	H22.11.28	リサイクル燃料 貯蔵株式会社	工業	24.7			23.9			0.8		3.2	用途地域外

※ 1) 4)-(1)-①の図対象に該当するものについては、宅地開発位置図に対象番号を付す。

2) 備考欄には、市街化区域内:市、市街化調整区域内:調の別を記入する。

(2) 面整備実績・開発区域の建ち上がり状況

① 面整備実績……(1)で図示した面整備済み区域について以下のようにまとめる。

(単位: ha)

完了年次	市街地開発事業等(注1)	公的宅地開発(注2)	開発許可等(注3)	合計	累計	備考(注4)
平成 7年以前	-	11.8	168.57	180.37	324.57	
平成 7年～平成12年	-	-	23.3	23.3	347.87	
平成12年～平成17年	-	-	10.8	10.8	358.67	
平成17年～平成22年	-	-	3.8	3.8	362.47	

(注1)「公的宅地開発」「開発許可」以外のもの。

(注2)市街地開発事業によらない公団・公社・市町村等の公的宅地造成。

(注3)開発許可による開発行為、及び「(旧)住宅地造成事業に関する法律」により許可された宅地造成。

(注4)市街化調整区域における実績があれば、その面積を内書きする。

(3) 農地転用状況

①農地転用状況図……地形図(1/10,000~1/25,000程度)に過去3年間の市街化調整区域内の農地転用箇所を以下の凡例に従いドットで表示する。

分類	凡例	摘要
農地	緑	農地法上の農地のこと
市街化区域界	黒	

平成20年度…青

平成21年度…橙

平成22年度…赤

宅地系…○

商業系…△

工業系…□

その他…◇

②農地転用状況表

区域区分	転用用途	住宅用地		商業用地		工業用地		その他		合計		前年末の農地	転用率
		件数	面積(ha)	件数	面積(ha)	件数	面積(ha)	件数	面積(ha)	件数	面積(ha)	面積(ha)	(%)
用途 地域	20年	7	0.2	0	0.0	0	0.0	1	0.0	8	0.2	83.3	0.2%
	21年	1	0.0	0	0.0	0	0.0	0	0.0	1	0.0	83.3	0.0%
	22年	4	0.1	0	0.0	0	0.0	2	0.1	6	0.2	83.1	0.2%
	合計	12	0.3	0	0.0	0	0.0	3	0.1	15	0.4	—	—
用途 地域 外	20年	1	0.0	0	0.0	0	0.0	0	0.0	1	0.0	2290.7	0.0%
	21年	1	0.0	0	0.0	1	1.0	0	0.0	2	1.0	2289.7	0.0%
	22年	6	0.5	1	0.1	1	0.0	0	0.0	8	0.6	2289.1	0.0%
	合計	8	0.5	1	0.1	2	1.0	0	0.0	11	1.6	—	—
合計	20年	8	0.2	0	0.0	0	0.0	1	0.0	9	0.2	2374.0	0.0%
	21年	2	0.0	0	0.0	1	1.0	0	0.0	3	1.0	2373.0	0.0%
	22年	10	0.6	1	0.1	1	0.0	2	0.1	14	0.8	2372.2	0.0%
	合計	20	0.8	1	0.1	2	1.0	3	0.1	26	2.0	—	—

※ 転用面積が0.05ha未満の農地転用は、件数を1件、面積を0.0haとしている。

3) 災害及び公害

(1) 既往災害の分布(Ⅰ)

① 水害等分布図……都市計画区域内の過去10年に発生した水害・がけくずれ・地すべりの発生場所を地形図(1/10,000程度)に図示する。

分類		凡例	摘要
床下・床上 浸水区域	外水	水	
	内水	緑	
がけくずれ発生地点		茶	
地すべり発生地点		藍	
急傾斜地崩壊危険区域		赤	
地すべり防止区域		黄	

※ 発生地点に対照番号を付す。

②水害等調書

図面对照番号	年月日	発生地点	原因	被害状況	備考
H19-①	平成19年7月28日	本町		床下浸水 (1棟)	
H19-②	平成19年8月9日	田名部字品ノ木		床下浸水 (2棟)	
	平成20年7月14日	下北町	大雨のため	床上浸水、床下浸水(3軒)	位置特定できず
	平成20年7月14日	中央町	大雨のため	床下浸水	位置特定できず
	平成22年9月18日	城ヶ沢	大雨のため	床上浸水	位置特定できず

※ 備考欄に被災後の措置等を記入する。(河川改修等)

(2)大気汚染・水質汚濁状況(平成22年度末現在)

①-A 大気汚染状況図

大気汚染防止法に基づき設置の届出がなされている煤煙発生施設及び粉塵発生施設について、地形図(1/10,000程度)に次の区分に従い表示する。
 その他、春・夏・秋・冬の主たる風向を図示する。
 また、大気汚染状況測定地点を茶色でプロットし、右上に測定地点番号をつける。

区分		表示方法
煤煙発生施設	ボイラー	青
	ボイラー以外	赤
粉塵発生施設		黄

②-B 大気汚染状況調書

測定地点番号	測定結果					備考
	二酸化硫黄(ppm)	一酸化炭素(ppm)	浮遊粒子状物質(mg/m ³)	二酸化窒素(ppm)	光化学オキシダント(ppm)	
1	-	-	0.036	0.016	0.086	苫生小学校

- ※ 1. 二酸化硫黄については、1時間値の1日平均値及び1時間値を記入する。
 2. 一酸化炭素については、1時間値の1日平均値及び1時間値の8時間平均値を記入する。
 3. 浮遊粒子状物質については、1時間値の1日平均値及び1時間値を記入する。
 4. 二酸化窒素については、1時間値の1日平均値を記入する。
 5. 光化学オキシダントについては、1時間値を記入する。
 6. 備考欄には、汚染源とみなされる施設・理由等を記入する。

②-A 水質汚濁状況図

水質汚濁防止法に基づき排水基準(一律基準及び上乘せ基準)の適用を受ける工場又は事業場について、地形図(1/10,000程度)に赤線で表示する
 その他、河川・湖沼等水系を青色で表示する。

また、水質汚濁状況測定地点を茶色でプロットし、右上に測定地点番号を付ける。

②-B 水質汚濁状況調書(生活環境項目)

測定地点番号	PH	BOD (ppm)			COD (ppm)			SS (ppm)	DO (ppm)	大腸菌群数 (MPN/100ml)	備考
		75%値	年平均値	範囲	75%値	年平均値	範囲				
1	6.5~8.5	2.2		1.3~2.2				4.0	8.8	76,000	田名部川 下北橋
2	7.2~7.4	1.1		<0.5~1.3				2.0	8.6	26,000	田名部川 赤坂橋
3	7.2~8.2	1.1		<0.8~2.9				3.0	9.3	44,000	新田名部川 むつ大橋
4	7.2~7.4	<0.5		<0.5~0.7				3.0	9.8	18,000	永下川 永下橋
5	7.2~7.4	<0.5		<0.5~0.6				2.0	9.5	13,000	宇曾利川 宇曾利川橋
6	7.4~7.9	1.6		0.5~2.2				2.0	11.0	120,000	小荒川 小荒川橋
7	7.2~7.4	<0.5		<0.5~0.5				2.0	9.5	6,200	小荒川 中荒川橋
8	5.3~6.6	1.0		0.7~1.1				4.0	8.8	18,000	正津川 正津橋
9	7.9~8.3				2.8		1.3~3.6		8.6		大湊港 田名部川河口
10	7.9~8.3				3.2		1.3~3.4		8.6		大湊港 芦崎

1. PHは各測定地点における検体のうち最小～最大を記入する。
2. BOD及びCODは日間平均値、年間平均値及び最小～最大を記入する。(BODは河川、CODは海域)
3. SS、DO及び大腸菌群数は各測定地点における検体の平均値を記入する。(SSは河川)
4. 備考欄には、汚染源とみなされる施設・理由等を記入する。

4) 法適用状況

(1) 法適用状況

① 法適用現況図・・・土地利用関連の諸制度適用状況を都市計画図(色図)に図示する。→(各種既存資料添付可)

- イ 国立公園地域、国定公園地域及び県立自然公園地域…………… 緑
- ロ 自然環境保全地域及び県自然環境保全地域…………… 青
- ハ 鳥獣保護区…………… 紫
- ニ 名勝、天然記念物等の存在地点又は存在地区…………… 黄緑
- ホ 農振法による農振興地域及び農用地区域…………… 農振興地域；緑、農用地区域；黄
- ヘ 急傾斜地法による急傾斜地崩壊危険区域…………… 茶
- ト 騒音規制法第3条に基づく指定地域…………… 黒(種別毎に)
- チ 振動規制法第3条に基づく指定地域…………… 黒(種別毎に)
- リ 悪臭防止法第3条に基づく指定地域…………… 黄
- ヌ 水質汚濁に係る環境基準の類型指定地域…………… 水
- ル その他当該都市の土地利用に関連する制度の適用区域…………… 適宜凡例をつけて表示する。

※ ホ、ト、チは、各々1枚の図面に図示する。その他はまとめて図示してもよい。

② 法適用現況表・・・法適用の状況を以下のようにまとめる。

地域・地区	名称	指定年月日	面積(ha)	うち都市計画区域の面積(ha)	備考
大湊(大湊湾周辺)	鳥獣保護区	S34.7.1	4,369.0	0.0	
恐山(宇曽利湖周辺)	特別鳥獣保護区	S25.11.1	252.0	0.0	
大畑地区	鳥獣保護区	S38.5.25	1,132.0ha	0ha	
むつ地区	農振法による農振興地域及び農用地区域	S47年度(指定) S54年度(策定) H9.6	農業振興地域 13,738ha	—	大畑農業振興地域 整備計画
大畑地区			農用地区域3,118ha 農業振興地域2,128ha 農用地区域355ha 農用地区域327ha	938.7ha 276.2ha	
むつ地区	急傾斜地崩壊危険区	H17.9.7(最新)	7.21ha		9区域
大畑地区	域	H5.3.19(最新)	13.58ha		7区域

地域・地区	名称	指定年月日	面積(ha)	うち都市計画区域の面積(ha)	備考
むつ地区	騒音規制法第3条に基づく指定地域	S51.2.12	1,199.0	1,199.0	
むつ地区	振動規制法第3条に基づく指定地域	S52.12.27	1,199.0	1,199.0	
むつ地区 大畑地区	悪臭防止法第3条に基づく指定地域	S48.3.1 H3.3.29	4,095.0 2,450ha	4,085.0 1,416.0ha	A-Ⅰ類型
むつ地区 大畑川 下北半島北側海域	水質汚濁に係わる環境基準の類型指定地域	S49.4.27 S55.3.25 S55.3.25	- 大畑川全域 下北半島北側海域	- 4.4km 5.2km	A-Ⅰ類型
都市計画区域	むつ都市計画区域	H23.8.31	15,821ha	15,821ha	行政区域86,379ha
青森県漁港	大畑漁港 正津川漁港	S26.7.10 S27.10.6	3,100m 760m	3,100m 760m	
海岸保全	釣屋浜 正津川		530m 1,030m	160m 1,030m	2海岸
砂防指定地	釣屋浜 二枚橋	H5.1.21	140.1ha	0.7ha	全14ヶ所 都市計画区域1ヶ所
燧岳	県自然環境保全地域	S55.3.31	225.57ha	0ha	

(2) 都市計画事業の執行状況

① 都市計画事業の執行状況図

都市計画の諸事業の執行状況につき、以下の事項を地形図(1/10,000~1/25,000)に図示し、対照番号を付す。

イ. 都市計画諸施設の位置及び諸事業の進捗状況(事業完了[黒]、事業執行中[赤]、暫定供用[紫]、その他[黄])

ロ. 市街地開発事業の位置及び事業の進捗状況(同上)

② 都市計画事業の執行状況表……都市計画事業の概要及び進捗状況を以下のようにまとめる。

図面对照番号	事業名称	施行者	事業規模	事業期間	事業費	進捗率	備考
1	大曲越葉沢線 (3.3.1)	青森県	W= 20m L= 715m	S.50~S.57	360,000	100%	
2	横迎町大平町線 (3.4.1)	青森県	W= 15m L= 413m	H.元~H.4	625,120	100%	
2	横迎町大平町線 (3.4.1)	青森県	W= 15m L= 327m	H.4~H.10	757,000	100%	
2	横迎町大平町線 (3.4.1)	むつ市	W= 20m L= 374m	H.3~H.9	839,000	100%	
2	横迎町大平町線 (3.4.1)	むつ市	W= 20m L= 880m	S.59~H.5	724,500	100%	
2	横迎町大平町線 (3.4.1)	むつ市	W= 20m L= 550m	S.10~H.14	826,336	100%	
3	港町小平館線 (3.4.2)	青森県	W= 16m L= 3,465m	S.47~S.50	415,000	100%	
4	金曲金谷線 (3.4.3)	青森県	W= 20m L= 505m	S.60~H.元	294,000	100%	
4	金曲金谷線 (3.4.3)	むつ市	W= 20m L= 270m	H.6~H.11	370,000	100%	
5	横迎町大湊浜町線 (3.4.4)	青森県	W= 16m L= 2,543m	S.37~S.56	497,160	100%	
6	柳町桜木町線 (3.4.5)	青森県	W= 16m L= 6,503m	S.50~H.12	10,345,610	100%	
6	柳町桜木町線 (3.4.5)	青森県	W= 16m L= 1,220m	H.6~H.19	1,715,940	100%	
7	緑町女館線 (3.5.1)	青森県	W= 16m L= 72m	S.60~S.63	65,800	100%	
7	緑町女館線 (3.5.1)	青森県	W= 16m L= 253m	S.63~H.3	214,480	100%	
7	緑町女館線 (3.5.1)	青森県	W= 16m L= 725m	H.3~H.12	2,409,270	100%	
8	田名部駅前停車場線 (3.5.2)	青森県	W= 12m L= 312m	S.58~H.2	689,000	100%	
9	金曲小川町線 (3.5.3)	青森県	W= 12m L= 465m	H.2~H.9	1,434,800	100%	

図面対照番号	事業名称	施行者	事業規模	事業期間	事業費	進捗率	備考
10	金曲後田線 (3.5.4)	むつ市	W= 12m L= 400m	H.4~H.6	69,731	100%	
11	横迎町明神川線 (3.5.8)	むつ市	W= 16m L= 186m	S.63~H.2	611,000	100%	
12	大湊浜町八森線 (3.5.11)	青森県	W= 12m L= 258m	S.58~S.63	308,350	100%	
13	上野線道路改良事業 (3.3.1)	むつ市	W= 22m L= 760m	S.51~H.2	-	100%	
14	湊・松ノ木線 (3.4.1)	むつ市	W= 19m L= 750m	H.3~H.9	-	100%	
15	高待・二枚橋 (3.4.5)	むつ市	W= 16.5m L= 4,980m	S.48~H.7	-	100%	
16	平・鳥谷場 (3.5.1)	むつ市	W= 12m L= 1,750m	S.53~S.55	-	100%	
17	東町・松ノ木線 (3.5.3)	むつ市	W= 12m L= 200m	S.62~S.63	-	100%	
18	上町児童公園 (2.2.1)	むつ市	0.18 ha	S.40	2,149	100%	
19	宇田児童公園 (2.2.2)	むつ市	0.29ha	S.41	1,680	100%	
20	新町児童公園 (2.2.3)	むつ市	0.23ha	S.42	1,838	100%	
21	柳町児童公園 (2.2.4)	むつ市	0.15ha	S.43	3,089	100%	
22	文京児童公園 (2.2.5)	むつ市	0.15ha	S.44	2,403	100%	
23	宇曾利川児童公園 (2.2.6)	むつ市	0.29ha	S.45	3,700	100%	
24	むつ北児童公園 (2.2.7)	むつ市	0.25ha	S.46	3,420	100%	
25	小川町児童公園 (2.2.8)	むつ市	0.26ha	S.47	4,782	100%	
26	横迎町児童公園 (2.2.9)	むつ市	0.35ha	S.48	7,608	100%	
27	川守児童公園 (2.2.10)	むつ市	0.38ha	S.53	9,818	100%	
28	旭町児童公園 (2.2.11)	むつ市	0.19ha	H.2	64,868	100%	
29	中島児童公園 (2.2.1)	むつ市	0.18ha	S44	-	100%	
30	代官山公園 (3.3.1)	むつ市	1.10ha	S.58	87,000	100%	
31	水源池公園 (4.4.1)	むつ市	5.60ha	S.52	215,730	100%	
32	金谷公園 (4.4.2)	むつ市	4.10ha	H.3~H.9	1,486,256	100%	
33	大畑中央公園 (6.4.1)	むつ市	9.8ha	S.55~H.14	-	68.4%	
34	むつ運動公園 (6.5.1)	むつ市	14.3ha	S.42	602,160	100%	
35	むつ市墓地公園 (1号)	むつ市	13.4ha	S.55	442,740	100%	
36	早掛沼公園	むつ市	7.4ha	S.50	30,913	100%	

※ 事業規模は延長・幅員・面積等を記入する。また、進捗率は事業費で換算する。

6. 地価

(1) 地価分布

①地価分布図……………地形図(1/10,000程度)に地価公示及び県地価調査結果(公示価格及び標準価格)により都市計画区域内の地価の分布(平成22年度)状況を図示する。

(凡例)

区分		価格(単位:円/㎡)				色別
		0 ~				
用途地域	住 宅 地	○	□	◇	☆	緑
	宅 地 見 込 地					黄緑
	商 業 地					赤
	準工業地域内の宅地					水
	工 業 地					青
用途地域外の宅地						黄

※ 価格の範囲は適宜定め、調査地点の位置に○、□などの枠で価格帯別に表示し、価格を数値で記入する。

②地価の動向……対照番号を付し、地形図(1/25,000程度)に図示する。

図面对照番号	地点	用途	20年価格	21年価格	22年価格	21/20	22/21	備考
公-1	むつ市海老川町9-33	住宅	19,800	19,000	18,200	-4.0%	-4.2%	第一種低層住居専用地域
公-2	むつ市大平町11-9	住宅	18,200	17,400	16,400	-4.4%	-5.7%	第一種住居地域
公-3	むつ市大畑町兎沢202-2	住宅	9,700	9,200	8,700	-5.2%	-5.4%	第一種住居地域
公-4	むつ市松山町17-12	住宅	15,900	15,300	14,800	-3.8%	-3.3%	第一種低層住居専用地域
公-5	むつ市大畑町八幡湯坂2-89	住宅	9,700	9,200	-	-5.2%	-	第一種住居地域
公5-1	むつ市柳町1-2-17	店舗兼住宅	47,700	43,700	40,400	-8.4%	-7.6%	商業地域
公5-2	むつ市新町11-2	店舗兼住宅	32,600	30,300	28,300	-7.1%	-6.6%	近隣商業地域
公5-3	むつ市大畑町新町77-1	銀行	20,000	18,100	16,700	-9.5%	-7.7%	商業地域
調-1	むつ市上川町118番2	住宅	17,000	16,400	15,800	-3.5%	-3.7%	第一種低層住居専用地域
調-2	むつ市小川町一丁目541番1外	住宅	24,800	23,600	22,400	-4.8%	-5.1%	第一種中高層住居専用地域
調-3	むつ市金谷二丁目86番53	住宅	18,200	17,600	17,000	-3.3%	-3.4%	第一種住居地域
調-4	むつ市金曲一丁目27番38	住宅	14,600	14,100	13,600	-3.4%	-3.5%	第一種低層住居専用地域
調-5	むつ市川守町273番	住宅	14,100	13,300	12,500	-5.7%	-6.0%	第一種低層住居専用地域
調5-1	むつ市大湊新町58番	店舗	33,000	30,200	27,500	-8.5%	-8.9%	商業地域
調5-2	むつ市小川町二丁目768番外	店舗	60,300	55,900	51,800	-7.3%	-7.3%	商業地域
調5-4	むつ市大畑町中島105番6外	店舗兼住宅	15,100	14,200	13,300	-6.0%	-6.3%	近隣商業地域
調7-1	むつ市苦生町一丁目158番	店舗兼住宅	29,900	28,800	27,500	-3.7%	-4.5%	準工業地域
調7-2	むつ市大畑町正津川戦敷304番外	給油所	8,700	8,100	7,500	-6.9%	-7.4%	準工業地域
調9-1	むつ市真砂町11番3外	倉庫兼事務所	7,100	6,800	6,500	-4.2%	-4.4%	工業地域
調-10	むつ市大畑町中島78番19	住宅	14,000	13,200	12,400	-5.7%	-6.1%	第一種住居地域
調-11	むつ市大畑町本町44番	住宅	14,200	13,400	12,600	-5.6%	-6.0%	第二種住居地域

※ 調査地点は用途地域別に各々3点以上抽出する。

7. 建物

1) 建物用途別現況(平成22年度末現在)

①建物用途別現況図…地形図(1/2, 500程度)に以下の分類により、建物を棟別に着色する。
調査は現地調査によることとするが、住宅地図の作成されている都市においては、その援用も考える。

現況図作成の凡例

表示		用途	内容
A	赤(フチドリ)	1 業務施設	$A \leq 1,500\text{m}^2$
B	赤(フチドリ)		$1,500\text{m}^2 < A \leq 3,000\text{m}^2$
C	赤(フチドリ)		$3,000\text{m}^2 < A$
A	赤(ヌリツブシ)	2 商業施設	$A \leq 150\text{m}^2$
B	赤(ヌリ)		$150\text{m}^2 < A \leq 500\text{m}^2$
C	赤(ヌリ)		$500\text{m}^2 < A \leq 1,500\text{m}^2$
D	赤(ヌリ)		$1,500\text{m}^2 < A \leq 3,000\text{m}^2$
E	赤(ヌリ)		$3,000 < A$
A	紫(ヌリ)	3 宿泊施設	$A \leq 3,000\text{m}^2$
B	紫(ヌリ)		$3,000\text{m}^2 < A$
A	淡赤(ヌリ)	4 娯楽施設	小劇場
B	淡赤(ヌリ)		映画館・キャバレー
A	淡赤(フチ)	5 遊戯施設	$A \leq 3,000\text{m}^2$
B	淡赤(フチ)		$3,000\text{m}^2 < A$ 、パチンコ・カラオケBOX
	主たる用途の表示色+その他の用途番号	6 商業系複合用途	
	黄(ヌリ)	7 住宅	
	橙(ヌリ)	8 共同住宅	
A	黄(ヌリ)赤(フチ)	9 店舗併用住宅	業務と併用
B	黄(ヌリ)赤(フチ)		商業と併用
C	黄(ヌリ)赤(フチ)		宿泊と併用
D	黄(ヌリ)赤(フチ)		娯楽と併用
E	黄(ヌリ)赤(フチ)		遊戯と併用
F	黄(ヌリ)赤(フチ)		商業複合
A	橙(ヌリ)赤(フチ)	10 店舗併用共同住宅	業務と併用
B	橙(ヌリ)赤(フチ)		商業と併用
C	橙(ヌリ)赤(フチ)		宿泊と併用
D	橙(ヌリ)赤(フチ)		娯楽と併用
E	橙(ヌリ)赤(フチ)		遊戯と併用
F	橙(ヌリ)赤(フチ)		商業複合
	黄(ヌリ)青(フチ)	11 作業所併用(共同)住宅	
	茶(ヌリ)	12 官公庁施設	
	緑(ヌリ)	13 文教厚生施設(A)	
	緑(フチ)	14 文教厚生施設(B)	
A	黒(フチ)	15 運輸倉庫施設	$A \leq 300\text{m}^2$
B	黒(フチ)		倉庫・駅舎
	青(ヌリ)	16 重工業施設	
	青(フチ)	17 軽工業施設	
A	淡青(ヌリ)	18 サービス工業施設	修理 $\leq 150\text{m}^2$
B	淡青(ヌリ)		$50\text{m}^2 < \text{工場}$
	淡青(フチ)	19 家内工業	
	灰(ヌリ)	20 危険物貯蔵・処理施設	
	茶(フチ)	21 農林漁業用施設	
	黒(ヌリ)	22 その他	
5	階層		

※1. 商業系複合施設の表示で、その他の用途の番号は、建物1階分以上の床面積を有する用途についてのみ記入する。
2. 民間企業の研究所等で生産工程に付随するような施設の場合は軽工業施設とする。
3. 都市計画区域は黒の1点鎖線で、市街化区域は青の1点鎖線で表示する。

2) 建物新築状況

(1) 地区別新築件数

① 地区別新築件数及び新築面積表

都市計画区域内の過去5年間(H18～22)の新築状況について、年度別、地区別に以下のようにまとめる。

地区のとり方は、市にあっては学区、町村においては町・丁目程度を基本とする。

(18年度)

地区名	新築件数(件)					敷地面積 合計(m ²)	平均敷地 面積(m ²)	建築面積 合計(m ²)	平均 建ぺい率(%)	延床面積 合計(m ²)	平均 容積率(%)
	合計	住宅	商業	工業	その他						
第1地区	7	5	0	0	2	62,820.1	8,974.3	5,961.9	9.5%	7,807.1	12.4%
第2地区	5	3	0	0	2	5,940.7	1,188.1	1,651.8	27.8%	1,795.4	30.2%
第3地区	33	26	3	0	4	13,746.3	416.5	3,635.4	26.4%	4,945.3	36.0%
第4地区	9	9	0	0	0	3,246.3	360.7	920.1	28.3%	1,366.0	42.1%
第5地区	13	9	3	0	1	4,623.6	355.6	1,370.5	29.6%	1,880.1	40.7%
第6地区	12	11	1	0	0	4,430.5	369.2	1,349.2	30.5%	1,991.2	44.9%
第7地区	14	13	1	0	0	5,230.7	373.6	1,519.1	29.0%	2,372.2	45.4%
第8地区	19	19	0	0	0	7,868.1	414.1	1,695.6	21.6%	2,722.5	34.6%
第9地区	3	3	0	0	0	2,500.2	833.4	553.5	22.1%	860.3	34.4%
大畑中心部	14	12	2	0	0	5,115.7	365.4	1,429.7	27.9%	2,281.7	44.6%
大畑東部	6	6	0	0	0	2,035.9	339.3	528.6	26.0%	751.4	36.9%
大畑西部	0	0	0	0	0	0.0	0.0	0.0	0.0%	0.0	0.0%
大畑山間部(用途内)	0	0	0	0	0	0.0	0.0	0.0	0.0%	0.0	0.0%
用途地域 計	135	116	10	0	9	117,558.1	870.8	20,615.4	17.5%	28,773.2	24.5%
1-1	3	1	1	0	1	1,588.1	529.3	553.1	34.8%	600.3	37.8%
2-1	5	5	0	0	0	2,210.9	442.1	418.2	18.9%	670.1	30.3%
3-1	4	3	0	0	1	2,279.0	569.7	326.2	14.3%	453.3	19.9%
4-1	11	9	1	0	1	5,487.2	498.8	1,479.7	27.0%	1,982.4	36.1%
5-1	5	4	0	0	1	2,170.7	434.1	641.5	29.6%	756.4	34.8%
6-1	1	1	0	0	0	649.5	649.5	136.1	21.0%	217.8	33.5%
7-1	0	0	0	0	0	0.0	0.0	0.0	0.0%	0.0	0.0%
8-1	1	1	0	0	0	330.0	330.0	68.5	20.8%	133.1	40.3%
8-2	17	15	0	2	0	7,676.9	451.5	1,485.0	19.3%	2,087.5	27.2%
9-1	0	0	0	0	0	0.0	0.0	0.0	0.0%	0.0	0.0%
南通り地区	7	5	0	0	2	15,406.9	2,200.9	3,994.1	25.9%	6,959.5	45.2%
西通り地区	0	0	0	0	0	0.0	0.0	0.0	0.0%	0.0	0.0%
東通り地区	5	4	1	0	0	3,090.2	618.0	592.3	19.2%	811.2	26.3%
北通り地区	1	0	0	0	1	200.0	200.0	19.8	9.9%	39.7	19.9%
大畑山間部	1	0	0	0	1	211.6	211.6	39.7	18.8%	79.4	37.5%
用途地域外 計	61	48	3	2	8	41,301.0	677.1	9,754.2	23.6%	14,790.7	35.8%
合計	196	164	13	2	17	158,859.1	810.5	30,369.6	19.1%	43,563.9	27.4%

2) 建物新築状況

(1) 地区別新築件数

① 地区別新築件数及び新築面積表

都市計画区域内の過去5年間(H18～22)の新築状況について、年度別、地区別に以下のようにまとめる。

地区のとり方は、市にあっては学区、町村においては町・丁目程度を基本とする。

(19年度)

地区名	新築件数(件)					敷地面積 合計(m ²)	平均敷地 面積(m ²)	建築面積 合計(m ²)	平均 建ぺい率(%)	延床面積 合計(m ²)	平均 容積率(%)
	合計	住宅	商業	工業	その他						
第1地区	6	5	0	0	1	2,565.2	427.5	694.4	27.1%	988.7	38.5%
第2地区	4	3	1	0	0	2,010.6	502.6	498.5	24.8%	709.0	35.3%
第3地区	26	25	0	1	0	9,057.7	348.3	2,432.1	26.9%	4,117.2	45.5%
第4地区	12	10	1	0	1	11,427.4	952.2	2,566.5	22.5%	2,971.3	26.0%
第5地区	13	13	0	0	0	4,708.6	362.2	1,092.3	23.2%	1,804.2	38.3%
第6地区	8	8	0	0	0	2,709.5	338.6	844.0	31.1%	1,355.7	50.0%
第7地区	8	6	1	0	1	4,817.6	602.2	1,062.6	22.1%	1,445.4	30.0%
第8地区	14	13	0	0	1	4,561.5	325.8	1,039.8	22.8%	1,657.5	36.3%
第9地区	0	0	0	0	0	0.0	0.0	0.0	0.0%	0.0	0.0%
大畑中心部	8	8	0	0	0	2,146.8	268.3	847.2	39.5%	1,215.7	56.6%
大畑東部	4	3	0	0	1	1,679.0	419.7	468.5	27.9%	570.2	34.0%
大畑西部	2	1	0	0	1	439.7	219.8	157.2	35.8%	248.9	56.6%
大畑山間部(用途内)	0	0	0	0	0	0.0	0.0	0.0	0.0%	0.0	0.0%
用途地域計	105	95	3	1	6	46,123.6	439.3	11,703.1	25.4%	17,083.8	37.0%
1-1	0	0	0	0	0	0.0	0.0	0.0	0.0%	0.0	0.0%
2-1	0	0	0	0	0	0.0	0.0	0.0	0.0%	0.0	0.0%
3-1	2	2	0	0	0	457.3	228.6	144.0	31.5%	193.7	42.4%
4-1	7	7	0	0	0	2,698.2	385.4	699.6	25.9%	1,033.6	38.3%
5-1	3	0	0	0	3	822.9	274.3	292.7	35.6%	347.1	42.2%
6-1	0	0	0	0	0	0.0	0.0	0.0	0.0%	0.0	0.0%
7-1	0	0	0	0	0	0.0	0.0	0.0	0.0%	0.0	0.0%
8-1	7	7	0	0	0	1,835.2	262.1	540.5	29.5%	905.7	49.4%
8-2	24	21	0	1	2	11,039.5	459.9	2,181.4	19.8%	3,020.7	27.4%
9-1	0	0	0	0	0	0.0	0.0	0.0	0.0%	0.0	0.0%
南通り地区	1	1	0	0	0	396.7	396.7	78.4	19.8%	143.5	36.2%
西通り地区	2	2	0	0	0	483.3	241.6	141.6	29.3%	222.5	46.0%
東通り地区	5	4	0	1	0	3,514.9	702.9	441.3	12.6%	557.4	15.9%
北通り地区	2	2	0	0	0	1,190.8	595.4	230.5	19.4%	310.4	26.1%
大畑山間部	2	2	0	0	0	632.4	316.2	197.8	31.3%	283.1	44.8%
用途地域外計	55	48	0	2	5	23,071.2	419.5	4,947.8	21.4%	7,017.7	30.4%
合計	160	143	3	3	11	69,194.8	432.5	16,650.9	24.1%	24,101.5	34.8%

2) 建物新築状況

(1) 地区別新築件数

① 地区別新築件数及び新築面積表

都市計画区域内の過去5年間(H18～22)の新築状況について、年度別、地区別に以下のようにまとめる。

地区のとり方は、市にあっては学区、町村においては町・丁目程度を基本とする。

(20年度)

地区名	新築件数(件)					敷地面積 合計(m ²)	平均敷地 面積(m ²)	建築面積 合計(m ²)	平均 建ぺい率(%)	延床面積 合計(m ²)	平均 容積率(%)
	合計	住宅	商業	工業	その他						
第1地区	5	5	0	0	0	1,707.2	341.4	511.3	29.9%	677.0	39.7%
第2地区	1	1	0	0	0	265.7	265.7	80.8	30.4%	143.2	53.9%
第3地区	30	25	4	0	1	11,845.6	394.8	3,841.8	32.4%	5,192.1	43.8%
第4地区	17	16	1	0	0	17,463.1	1,027.2	6,235.8	35.7%	6,934.9	39.7%
第5地区	9	8	0	0	1	2,435.7	270.6	741.8	30.5%	897.5	36.8%
第6地区	7	6	1	0	0	3,006.4	429.4	818.1	27.2%	1,227.4	40.8%
第7地区	12	10	1	0	1	5,589.8	465.8	997.2	17.8%	1,363.5	24.4%
第8地区	16	13	2	0	1	6,252.2	390.7	1,401.7	22.4%	2,153.9	34.5%
第9地区	1	1	0	0	0	165.2	165.2	54.3	32.9%	104.3	63.1%
大畑中心部	3	3	0	0	0	1,132.0	377.3	322.8	28.5%	528.8	46.7%
大畑東部	3	3	0	0	0	1,184.5	394.8	296.2	25.0%	485.4	41.0%
大畑西部	1	0	0	0	1	1,593.3	1,593.3	348.2	21.9%	530.6	33.3%
大畑山間部(用途内)	0	0	0	0	0	0.0	0.0	0.0	0.0%	0.0	0.0%
用途地域 計	105	91	9	0	5	52,640.7	501.3	15,650.0	29.7%	20,238.6	38.4%
1-1	0	0	0	0	0	0.0	0.0	0.0	0.0%	0.0	0.0%
2-1	0	0	0	0	0	0.0	0.0	0.0	0.0%	0.0	0.0%
3-1	2	2	0	0	0	591.6	295.8	158.7	26.8%	277.8	47.0%
4-1	2	1	0	0	1	721.8	360.9	197.0	27.3%	239.3	33.2%
5-1	3	3	0	0	0	1,015.4	338.4	275.2	27.1%	396.2	39.0%
6-1	0	0	0	0	0	0.0	0.0	0.0	0.0%	0.0	0.0%
7-1	0	0	0	0	0	0.0	0.0	0.0	0.0%	0.0	0.0%
8-1	2	2	0	0	0	463.3	231.6	141.0	30.4%	227.7	49.1%
8-2	24	18	2	1	3	12,305.4	512.7	2,594.3	21.1%	3,531.8	28.7%
9-1	0	0	0	0	0	0.0	0.0	0.0	0.0%	0.0	0.0%
南通り地区	2	2	0	0	0	1,781.5	890.7	296.0	16.6%	349.0	19.6%
西通り地区	0	0	0	0	0	0.0	0.0	0.0	0.0%	0.0	0.0%
東通り地区	4	3	0	0	1	2,572.2	643.0	319.3	12.4%	373.9	14.5%
北通り地区	5	3	1	1	0	22,736.4	4,547.2	1,763.6	7.8%	2,829.0	12.4%
大畑山間部	3	2	1	0	0	1,403.9	467.9	210.7	15.0%	309.2	22.0%
用途地域外 計	47	36	4	2	5	43,591.5	927.5	5,955.8	13.7%	8,533.9	19.6%
合計	152	127	13	2	10	96,232.2	633.1	21,605.8	22.5%	28,772.5	29.9%

2) 建物新築状況

(1) 地区別新築件数

① 地区別新築件数及び新築面積表

都市計画区域内の過去5年間(H18～22)の新築状況について、年度別、地区別に以下のようにまとめる。

地区のとり方は、市にあっては学区、町村においては町・丁目程度を基本とする。

(21年度)

地区名	新築件数(件)					敷地面積 合計(㎡)	平均敷地 面積(㎡)	建築面積 合計(㎡)	平均 建ぺい率(%)	延床面積 合計(㎡)	平均 容積率(%)
	合計	住宅	商業	工業	その他						
第1地区	6	6	0	0	0	2,221.8	370.3	541.5	24.4%	884.1	39.8%
第2地区	6	6	0	0	0	1,802.8	300.4	596.9	33.1%	894.4	49.6%
第3地区	14	13	1	0	0	5,017.3	358.3	1,235.3	24.6%	1,898.5	37.8%
第4地区	12	12	0	0	0	4,067.3	338.9	1,306.2	32.1%	1,909.0	46.9%
第5地区	10	9	0	0	1	2,649.6	264.9	846.4	31.9%	1,159.5	43.8%
第6地区	2	2	0	0	0	595.5	297.7	160.6	27.0%	250.0	42.0%
第7地区	14	13	1	0	0	36,727.6	2,623.4	3,606.5	9.8%	5,625.5	15.3%
第8地区	11	11	0	0	0	3,822.4	347.4	746.4	19.5%	1,209.8	31.7%
第9地区	1	0	1	0	0	1,074.2	1,074.2	367.6	34.2%	361.6	33.7%
大畑中心部	5	4	1	0	0	1,588.7	317.7	451.5	28.4%	570.1	35.9%
大畑東部	2	2	0	0	0	650.7	325.3	148.4	22.8%	211.1	32.4%
大畑西部	1	1	0	0	0	385.9	385.9	140.4	36.4%	233.9	60.6%
大畑山間部(用途内)	0	0	0	0	0	0.0	0.0	0.0	0.0%	0.0	0.0%
用途地域計	84	79	4	0	1	60,603.8	721.5	10,147.7	16.7%	15,207.5	25.1%
1-1	0	0	0	0	0	0.0	0.0	0.0	0.0%	0.0	0.0%
2-1	0	0	0	0	0	0.0	0.0	0.0	0.0%	0.0	0.0%
3-1	3	3	0	0	0	1,024.1	341.3	295.8	28.9%	399.8	39.0%
4-1	6	4	2	0	0	2,908.0	484.6	588.5	20.2%	846.6	29.1%
5-1	8	6	0	0	2	3,536.8	442.1	882.3	24.9%	824.5	23.3%
6-1	0	0	0	0	0	0.0	0.0	0.0	0.0%	0.0	0.0%
7-1	0	0	0	0	0	0.0	0.0	0.0	0.0%	0.0	0.0%
8-1	2	2	0	0	0	631.7	315.8	161.4	25.6%	285.8	45.2%
8-2	11	9	1	0	1	59,737.5	5,430.6	5,076.6	8.5%	7,251.0	12.1%
9-1	0	0	0	0	0	0.0	0.0	0.0	0.0%	0.0	0.0%
南通り地区	1	1	0	0	0	343.5	343.5	114.7	33.4%	114.5	33.3%
西通り地区	0	0	0	0	0	0.0	0.0	0.0	0.0%	0.0	0.0%
東通り地区	3	3	0	0	0	1,736.0	578.6	402.3	23.2%	610.6	35.2%
北通り地区	1	0	0	1	0	1,120.3	1,120.3	246.1	22.0%	246.1	22.0%
大畑山間部	2	1	1	0	0	4,310.9	2,155.4	1,278.8	29.7%	2,117.8	49.1%
用途地域外計	37	29	4	1	3	75,348.8	2,036.5	9,046.5	12.0%	12,696.7	16.9%
合計	121	108	8	1	4	135,952.6	1,123.6	19,194.2	14.1%	27,904.2	20.5%

2) 建物新築状況

(1) 地区別新築件数

① 地区別新築件数及び新築面積表

都市計画区域内の過去5年間(H18～22)の新築状況について、年度別、地区別に以下のようにまとめる。

地区のとり方は、市にあっては学区、町村においては町・丁目程度を基本とする。

(22年度)

地区名	新築件数(件)					敷地面積 合計(m ²)	平均敷地 面積(m ²)	建築面積 合計(m ²)	平均 建ぺい率(%)	延床面積 合計(m ²)	平均 容積率(%)
	合計	住宅	商業	工業	その他						
第1地区	1	1	0	0	0	327.2	327.2	72.8	22.2%	127.5	39.0%
第2地区	11	11	0	0	0	3,929.1	357.1	1,101.9	28.0%	1,629.6	41.5%
第3地区	16	13	2	0	1	6,243.7	390.2	1,863.2	29.8%	2,901.6	46.5%
第4地区	8	6	1	0	1	4,468.9	558.6	744.2	16.7%	1,078.4	24.1%
第5地区	8	8	0	0	0	2,678.8	334.8	716.4	26.7%	995.5	37.2%
第6地区	13	11	1	0	1	5,289.0	406.8	1,416.4	26.8%	2,024.0	38.3%
第7地区	9	8	1	0	0	2,616.8	290.7	775.4	29.6%	1,237.4	47.3%
第8地区	13	12	1	0	0	4,986.0	383.5	1,357.1	27.2%	2,239.0	44.9%
第9地区	1	0	0	0	1	419.1	419.1	9.9	2.4%	9.9	2.4%
大畑中心部	2	0	0	0	2	572.3	286.1	51.7	9.0%	51.7	9.0%
大畑東部	0	0	0	0	0	0.0	0.0	0.0	0.0%	0.0	0.0%
大畑西部	1	1	0	0	0	447.8	447.8	106.5	23.8%	146.2	32.6%
大畑山間部(用途内)	0	0	0	0	0	0.0	0.0	0.0	0.0%	0.0	0.0%
用途地域 計	83	71	6	0	6	31,978.7	385.3	8,215.5	25.7%	12,440.8	38.9%
1-1	0	0	0	0	0	0.0	0.0	0.0	0.0%	0.0	0.0%
2-1	1	1	0	0	0	290.4	290.4	46.3	15.9%	89.4	30.8%
3-1	2	2	0	0	0	730.0	365.0	154.3	21.1%	252.9	34.6%
4-1	0	0	0	0	0	0.0	0.0	0.0	0.0%	0.0	0.0%
5-1	6	5	1	0	0	2,114.7	352.4	624.9	29.6%	743.3	35.1%
6-1	0	0	0	0	0	0.0	0.0	0.0	0.0%	0.0	0.0%
7-1	0	0	0	0	0	0.0	0.0	0.0	0.0%	0.0	0.0%
8-1	1	1	0	0	0	343.8	343.8	89.9	26.1%	159.8	46.5%
8-2	11	10	1	0	0	3,015.6	274.1	859.2	28.5%	1,183.5	39.2%
9-1	1	0	0	0	1	511.4	511.4	196.7	38.5%	196.7	38.5%
南通り地区	3	1	0	0	2	4,088.4	1,362.8	974.3	23.8%	1,178.3	28.8%
西通り地区	1	1	0	0	0	998.3	998.3	106.6	10.7%	156.7	15.7%
東通り地区	7	7	0	0	0	2,708.7	386.9	565.0	20.9%	793.1	29.3%
北通り地区	9	5	0	3	1	247,199.6	27,466.6	8,697.0	3.5%	8,707.3	3.5%
大畑山間部	2	1	0	0	1	547.6	273.8	165.1	30.1%	165.1	30.1%
用途地域外 計	44	34	2	3	5	262,548.5	5,967.0	12,479.3	4.8%	13,626.1	5.2%
合計	127	105	8	3	11	294,527.2	2,319.1	20,694.8	7.0%	26,066.9	8.9%

8. 都市施設(平成22年度末現在)

(1)主要都市施設の位置・・・都市の主要施設を都市計画図(1/10,000~1/25,000程度)に、以下の分類により図示する。

分類	細分類	凡例		摘要
		既存	計画決定	
道路	高速道路	黒		
	幹線道路(幅員12m以上)	黄緑		
	国道、主要地方道路で幅員12m未満のもの	藍		
鉄道・駅	旅客線	茶		名称記入
	貨物線	茶		
自動車ターミナル	トラックターミナル	ⓧ		
	バスターミナル	ⓧ		
空港	—			飛行場及び空港ターミナル
港湾	—			主要な港湾施設、大規模漁港を含む
河川	—	水		1級、2級、準用河川
供給処理施設	ガス供給施設	ⓐ		
	発電所	ⓑ		
	浄水場	Ⓒ		
	下水道終末処理場	Ⓓ		
	ごみ焼却場	Ⓔ		
	し尿処理場	Ⓛ		
公園緑地	—	緑		都市基幹公園、4ha以上の緑地
レクリエーション施設	—			運動施設、ゴルフ場、キャンプ場、海水浴場、サイクリングロード、遊園地等
教育施設	高等学校	ⓓ		
	大学、短大、高等専門学校	ⓔ ⓕ ⓖ		
文化施設	公共図書館	ⓓ		中央図書館
	美術館、博物館	ⓓ ⓔ		
	市民会館	ⓓ		
官公庁	—			
病院	—	ⓓ		
中央卸売市場	—	ⓓ		
流通業務団地	—	紫		

※ 計画決定とは、都市計画決定をいう。

(2) 道路網

① 道路網現況図・・・地形図(1/10,000程度)に都市計画区域の全ての道路を、以下の分類により着彩する。

分類	幅員	条件	凡例
道路法による道路	4m未満	建物が建ち並んでいる	緑
		建物が建ち並んでいない	桃
	4m以上 6m未満	—	青
	6m以上 9m未満		赤
	9m以上16m未満		黄
16m以上	水		
道路法によらない道路	4m未満	建物が建ち並んでいる	紫
		建物が建ち並んでいない	—
	4m以上	—	橙

※ 「建物が建ち並んでいる」場合とは、2戸以上の住宅が向かい合うか隣り合っている場合をいう。

(3)都市施設調書

(イ)都市計画道路

名称	機能分類	道路種別	計画決定				備考	
			起点	終点	幅員	延長	整備延長	整備率
大曲越葉沢線	①	①	むつ市大曲三丁目	むつ市大湊字越葉沢	25.0 m	7,320 m	715 m	9.8%
下北臨港一号線	①	①	むつ市港町	むつ市真砂町	25.0 m	2,770 m	0 m	0.0%
下北臨港二号線	①	①	むつ市港町	むつ市港町	25.0 m	600 m	0 m	0.0%
横迎町大平町線	①	②	むつ市横迎町二丁目	むつ市大平町	20.0 m	5,610 m	2,394 m	42.7%
港町小平館線	①	③	むつ市港町	むつ市田名部字小平館	16.0 m	5,240 m	3,465 m	66.1%
金曲金谷線	①	②	むつ市金曲一丁目	むつ市田名部字二又川目	20.0 m	2,760 m	775 m	28.1%
横迎町大湊浜町線	①	③	むつ市横迎町一丁目	むつ市大湊浜町	16.0 m	5,880 m	2,543 m	43.2%
柳町桜木町線	①	③	むつ市柳町三丁目	むつ市桜木町	16.0 m	11,150 m	7,733 m	69.4%
緑町女館線	①	③	むつ市緑町	むつ市田名部字寺崎ノ内北女館	12.0 m	3,790 m	1,050 m	27.7%
田名部駅前停車場線	①	①	むつ市田名部町	むつ市柳町一丁目	12.0 m	310 m	310 m	100.0%
金曲小川町線	①	③	むつ市金曲一丁目	むつ市小川町二丁目	12.0 m	1,540 m	465 m	30.2%
金曲後田線	①	②	むつ市金曲一丁目	むつ市田名部字後田	12.0 m	2,330 m	400 m	17.2%
昭和町杉の木線	①	②	むつ市緑町	むつ市中央一丁目	12.0 m	2,260 m	0 m	0.0%
大平町山田線	①	②	むつ市大平町	むつ市文京町	12.0 m	900 m	0 m	0.0%
下北駅緑町線	①	①	むつ市下北町	むつ市緑町	12.0 m	850 m	0 m	0.0%
横迎町明神川線	①	②	むつ市横迎町一丁目	むつ市柳町一丁目	12.0 m	500 m	186 m	37.2%
大平町並川町線	①	②	むつ市大平町	むつ市並川町	12.0 m	910 m	0 m	0.0%
大平町大湊新町線	①	②	むつ市大湊新町	むつ市大湊新町	12.0 m	590 m	0 m	0.0%
大湊浜町八森線	①	②	むつ市大湊新町	むつ市大湊新町	12.0 m	360 m	258 m	71.7%
上野線	①	②	大畑字上野	大畑字上野	22.0 m	760 m	760 m	100.0%
湊 松ノ木線	①	②	大畑字湊	大畑字松ノ木	19.0 m	1,770 m	750 m	42.4%
上野線 湊線	①	②	大畑上野	大畑字湊	19.0 m	1,330 m	0 m	0.0%

名称	機能分類	道路種別	計画決定				備考	
			起点	終点	幅員	延長	整備延長	整備率
平 兎沢線	①	③	正津川字平	大畑字兎沢	16.0 m	3,090 m	0 m	0.0%
本町 湯坂下線	①	③	大畑字本町	大畑字湯坂下	16.0 m	670 m	0 m	0.0%
高待 二枚橋線	①	①	正津川字高待	大畑字二枚橋	16.5 m	6,800 m	4,980 m	73.2%
平 鳥谷場線	①	③	正津川字平	正津川字鳥谷場	12.0 m	2,200 m	1,750 m	79.5%
上野 湊線	①	③	大畑字上野	大畑字湊	12.0 m	860 m	0 m	0.0%
東町 松ノ木線	①	③	大畑字東町	大畑字松ノ木	12.0 m	1,330 m	200 m	15.0%
中島 新町線	①	③	大畑字中島	大畑字新町	12.0 m	630 m	0 m	0.0%

※ □機能分類 高速道路 …… ③
 主要幹線道路 …… ①
 幹線街路 …… ①
 補助幹線街路 …… ④
 区画街路 …… ⑤

□道路の種類 一般国道 …… ①
 主要地方道 …… ①
 一般県道 …… ②
 市町村道 …… ③ ④ ⑤

※ 備考欄に整備状況を記入する。2以上の市町村にまたがるものについては、その占める延長が大なる市町村の調書に記入(双方協議)することとするが、小なる市町村についても名称は記入し、備考欄に〇〇市の調書に記入と明示する。

(ロ)公園・緑地等

図面対照番号	名称	種別	位置	面積	備考
1	上町児童公園	街区公園	むつ市大湊上町5番地	0.18	整備完了
2	宇田児童公園	〃	むつ市宇田町210番地	0.29	〃
3	新町児童公園	〃	むつ市新町206番地	0.23	〃
4	柳町児童公園	〃	むつ市柳町一丁目296番地	0.15	〃
5	文京児童公園	〃	むつ市文京町224番地	0.15	〃
6	宇曾利川児童公園	〃	むつ市大湊宇曾利川村45番地1	0.29	〃
7	むつ北児童公園	〃	むつ市柳町二丁目155番地	0.25	〃
8	小川町児童公園	〃	むつ市小川町一丁目416番地	0.26	〃
9	横迎町児童公園	〃	むつ市横迎町二丁目229番地	0.35	〃
10	川守児童公園	〃	むつ市川守町20番地1	0.38	〃
11	旭町児童公園	〃	むつ市旭町243番地1	0.19	〃
12	中島児童公園	〃	むつ市大畑町中島	0.18	〃
13	代官山公園	近隣公園	むつ市小川町二丁目57番地	1.70	0.6ha未整備
14	水源池公園	地区公園	むつ市宇田町368番地	5.60	整備完了
15	金谷公園	〃	むつ市金谷一丁目330番地1	4.10	〃
16	大畑中央公園	運動公園	むつ市大畑町涌館	9.80	2.82ha未整備
17	むつ運動公園	運動公園	むつ市山田町43番地1	14.30	〃
18	むつ市墓地公園	墓地公園	むつ市田名部字二又川目41番地70	13.40	整備完了
19	早掛沼公園	風致公園	むつ市田名部字尻釜35番地36	7.40	〃

※ 備考欄に整備状況を記入する。

(ハ)下水道施設調書

(1)公共下水道

名称	計画決定			備考 (普及率)	事業決定			
	排水区域面積 ※ ha	延長 ※ m	処理場		処理区域 ha	延長 m	処理場	執行年月日
むつ都市計画下水道	1,280.0	16,800	(27,700m ³ /日) 47,700m ³	4.3%	199.0	8,590	(1,730m ³ /日) 47,700m ³	H20.6.9
大畑都市計画下水道	295.0	7,173	(4,660m ³ /日) 18,200m ³	38.8%	180.7	4,768	(2,070m ³ /日) 18,200m ³	H17.3.4

※ 汚水と雨水の区域全体を記入する。

(2)都市下水路

名称	計画決定				備考	事業決定				
	起点	終点	幅員	延長		起点	終点	幅員	延長	執行年月日
該当なし										

(二)上水道施設調書

(1)上水道

事業者	計画 給水人口	現在 給水人口	計画1日最大 給水量	現在 施設能力	1日最大 給水量(実績)	一人1日最大 給水量(実績)	原水の種別	浄水施設 の種別	備考
	人	人	m ³ /日	m ³ /日	m ³ /日	m ³ /日			
むつ市	58,700	59,501	24,816	24,816	24,667	-	表流水 深井戸	消毒のみ 緩速ろ過 急速ろ過	

(2)簡易水道

地区	計画 給水人口	現在 給水人口	計画給水量	1日最大 給水量(実績)	原水の種別	浄水施設 の種別	経営の種別	備考
	人	人	m ³ /日	m ³ /日				
むつ市	-	-	-	-	-	-	-	簡易水道 統合のため

(3)専用水道

事業者	計画 給水人口	現在 給水人口	原水の種別	浄水施設 の種別	施設能力	備考
	人	人			m ³ /日	
特別養護老人ホーム みちのく荘	120	80	深井戸	消毒のみ	22	
むつグランドホテル	419	7	受水+深井戸	消毒のみ	126	
介護老人保健施設 はまなす苑	180	92	深井戸	消毒のみ	54	
一部事務組合 下北医療センター むつ総合病院	2,908	3	深井戸	消毒のみ	610	
アツギむつ(株) むつ事務所	700	20	深井戸	消毒のみ	215	

(木)市場・処理場その他の施設調書

図面对照番号	名称	位置	敷地面積(ha)	備考
20	むつし尿処理場	むつ市大字奥内字今泉	2.2	
21	アックス・グリーン	むつ市大字屋内字今泉	2.3	
22	大畑ごみ焼却場	むつ市大畑町水木沢	1.1	
23	地方総合卸売市場大魚(株) むつ総合卸売市場	むつ市大曲二丁目	4.5	
24	むつ市火葬場	むつ市大字田名部字十二林	0.3	
25	大畑斎場	むつ市大畑町正津川	0.8	

※ 卸売市場、流通センター、し尿処理場、ゴミ焼却場、火葬場等を記入する。

〔整備状況調書〕

(道路)

		改良			舗装			備考
		計画	実績	整備率	計画	実績	整備率	
一般国道		132,373	122,285	92.4%	132,373	127,980	96.7%	
主要地方道		75,878	60,231	79.4%	75,878	75,513	99.5%	
一般県道		49,439	34,416	69.6%	49,439	37,025	74.9%	
市町村道路	旧むつ市	238.7	204.7	85.8%	238.7	211.7	88.7%	
	大畑地区	83.4	52.2	62.6%	83.4	43.8	52.5%	

(公園)

		箇所数			面積			備考
		計画	実績	整備率	計画	実績	整備率	
街区公園		12	12	100%	2.90	2.90	100%	
近隣公園		1	1	100%	1.70	1.10	65%	
地区公園		2	2	100%	9.70	9.70	100%	
緑地		-	-	-	-	-	-	
運動公園		2	2	100%	24.10	21.28	88%	
総合公園		-	-	-	-	-	-	

(公共下水道)

	排水面積(ha)			処理人口(人)			備考
	計画	実績	整備率	計画	実績	整備率	
污水(旧むつ市)	1,744	101	5.8%	47,850	2,085	4.3%	
污水(大畑地区)	346	114.3	33.0%	7,700	3,185	38.8%	
雨水	該当なし						

(都市下水路)

水路数			延長(km)			備考
計画	実績	整備率	計画	実績	整備率	
該当なし						

9. 交通量

(1) 主要道路断面交通量

① 主要道路断面交通量表

全国道路交通情勢調査より、主要道路の断面交通量を以下のようにまとめる。

路線名	観測地点名	12時間交通量				備考
		平成7年	平成12年	平成17年	平成22年	
国道279号	むつ市大畑町二枚橋	3,489	3,871	3,982	4,040	11150
〃	むつ市大畑町二枚橋	3,184	3,871	3,982	4,040	11150
〃	むつ市大字関根字北関根ノ内袖角地342-61	7,690	8,607	8,936	9,001	11160
〃	むつ市大字関根字北関根ノ内袖角地342-61	7,890	8,607	8,936	9,001	11160
〃	むつ市金曲二丁目	5,407	5,791	6,396	6,273	11170
〃	むつ市大字奥内字近川	6,806	8,056	8,571	8,463	11180
〃	むつ市大畑町新町	2,332	2,133	1,477	2,179	11220
〃	むつ市本町	10,285	7,283	6,771	6,013	11230
国道338号	むつ市大湊上町	10,479	10,694	10,868	9,929	11450
〃	むつ市大平町	8,587	8,835	9,179	9,331	11460
〃	むつ市小川町一丁目	13,663	12,121	11,071	10,903	11470
〃	むつ市大字田名部字品ノ木	5,447	3,964	3,476	5,240	11480
〃	むつ市大湊新町	6,876	6,709	6,456	4,733	11560
〃	むつ市十二林	—	8,628	12,215	11,932	11570
むつ恐山公園大畑線	むつ市大字田名部字二又	—	761	884	453	40200
むつ恐山公園大畑線		—	136	156	80	40210
むつ恐山公園大畑線	むつ市大畑町小目名村	3,414	898	1,156	1,012	40220
むつ尻屋崎線		—	3,226	3,256	2,677	40240
むつ東通線	むつ市大字奥内字近川	695	1,175	916	1,022	40270

路線名	観測地点名	12時間交通量				備考
		平成7年	平成12年	平成17年	平成22年	
長坂大湊線		—	720	612	555	60930
赤川下北停車場線	むつ市仲町	—	12,774	13,710	13,862	60950
海老川新町線	むつ市海老川町	—	7,903	8,665	8,756	60960
大畑港線		10,626	12,774	13,710	13,569	61600
関根蒲野沢線		—	169	144	134	62000
赤川停車場線		—	7,903	8,665	8,440	62060
下北停車場線		—	7,903	8,665	8,440	62070
田名部停車場線		—	8,494	9,179	9,085	62080
陸奥関根停車場線		—	3,226	3,461	3,371	62090
川代停車場線		—	3,226	3,461	3,371	62100
正津川停車場線		—	—	3,461	3,425	62120
大畑停車場線		—	—	3,461	3,425	62130

②主要道路断面交通量図

①の表を基に断面交通量図を各年1枚作成する。

調査区間毎に交通量を線の太さで表し、観測地点を図示する。

ベース、凡例は各年統一したものにする。

(2) 鉄道旅客輸送状況(JR等)

路線名	駅名	平成7年			平成12年			平成17年			平成22年		
		定期	定期外	計	定期	定期外	計	定期	定期外	計	定期	定期外	計
大湊線	大湊駅	27,898	69,585	97,483	20,907	53,171	74,078	17,096	52,898	69,994	12,409	75,377	87,786
大湊・大畑線	下北駅	37,989	59,547	97,536	28,683	61,203	89,886	19,359	51,318	70,677	21,635	50,959	72,594
大畑線(下北交通線)	田名部駅	21,900	21,900	43,800	—	—	—	—	—	—	—	—	—
〃	大畑駅	36,500	25,550	62,050	—	—	—	—	—	—	—	—	—

※ 年間実績について調査する。
平成22年は乗車客数のみ

10. 地区別状況調書

(1)地区別状況調書

1		第1住区		住区面積		166.6ha(用途地域166.6ha)				
土地利用	可住地	農地	田	0.0 ha		人口・世帯数	人口	平成12年	3,667 人	
			畑	16.8 ha				平成17年	3,329 人	
		山林	29.9 ha		平成22年			2,974 人		
		宅地	57.3 ha		世帯数		平成12年	1,515 世帯		
		未利用地宅地	3.2 ha				平成17年	1,454 世帯		
		商業地(1)	1.7 ha				平成22年	1,338 世帯		
		小計	108.9 ha		密度		平成12年	30.8 人/ha		
	非可住地	工業地	1.0 ha				平成17年	30.1 人/ha		
		商業地(2)	1.5 ha				平成22年	27.3 人/ha		
		道路	16 ha		建築物		専用住宅	2,389 戸		
		道路以外の交通用地	0.4 ha				共同住宅	278 戸		
		公園・緑地	3.8 ha				店併(共同)住宅	82 戸		
		公共・公益施設用地	16.9 ha				作業所併用(共同)住宅	26 戸		
		その他	18.1 ha				商業系施設	39 戸		
小計	57.7 ha		工業系施設	9 戸						
合計	166.6 ha		運輸倉庫	24 戸						
市街化動向	D I D	平成12年	65.0 ha			文教厚生	166 戸			
		平成17年	62.0 ha			官公庁	7 戸			
		平成22年	59.1 ha			危険物貯蔵・処理施設	5 戸			
	建築動向	平成18年	7 件		その他	93 戸				
		平成19年	6 件		計	3,118 戸				
		平成20年	5 件		道路法による・4m未満・建ち並んでいる	2,371 m				
		平成21年	6 件		道路法による・4m未満・建ち並んでいない	0 m				
		平成22年	1 件		道路法による・4m以上6m未満	9,387 m				
	農地転用件数	0 件		道路法による・6m以上9m未満	669 m					
	開発許可件数	0 件		道路法による・9m以上16m未満	2,447 m					
町会名	川守町、宇田町、桜木町の全域 大湊上町、大近川、水上ノ内梨木通 水上ノ内マキトリエ道、大惣沢、大川守 水上ノ内チエトリ、西の平の一部		道路法による・16m以上	1,139 m		道路指標	道路法によらない・4m未満・建ち並んでいる	9,254 m		
			道路法によらない・4m未満・建ち並んでいない	2,315 m			道路法によらない・4m未満・建ち並んでいない	2,315 m		
			道路法による・4m以上	3,823 m			道路法によらない・4m以上	3,823 m		
			土地利用	○地形的な制約もあり道路率が低い ○良好な住宅環境の保全 ○国道338号線沿いの適切な土地利用の誘導			地区整備の問題・課題	都市施設	○主要区画道路の整備率が低い ○下水道が未整備 ○緑地環境の維持、保全	
			建築物・敷地	○特になし						
			学区	小学校 大湊小学校 中学校 大湊中学校						
			公共公益施設	むつりハビリテーション病院、文化財収蔵庫 水源地公園、勤労青少年ホーム、公民館 特別養護老人ホーム桜木園、学習センター 大湊幼稚園、大湊高等学校、大湊中学校 大湊小学校、宇田児童公園、川守児童公園 上町児童公園、川守保育所 大湊連絡所川守町分室・福寿荘						

根幹的都市施設の現況・計画

	道路番号	計画	計画	整備状況		
	道路名称	幅員	延長	整備済	未整備	
道路	3・4・5 柳町桜木町線	m 16	m 4100	m 0	m 4100	
公園	名称	現況		計画		
		箇所	面積	箇所	面積	
	水源池公園	1	5.60 ha	1	5.60 ha	
	宇田児童公園	1	0.29 ha	1	0.29 ha	
	川守児童公園	1	0.38 ha	1	0.38 ha	
上川児童公園	1	0.18 ha	1	0.18 ha		
公共下水道	区分		計画面積	整備状況		
				整備済	未整備	
	汚水	全体計画	166.6	0	166.6	
		都市計画決定	166.6	0	166.6	
		事業認可	0	0	0	
雨水	〃	— —				
	処理場 ポンプ場					
河川	名称	整備計画延長	整備状況			
		m	整備済	未整備		
			m	m		
	該当なし					
義務 教育 施設	区分	現況	計画	計		
	小学校	1校	1校	1校		大湊小学校
	中学校	1校	1校	1校		大湊中学校

10. 地区別状況調書

(1)地区別状況調書

2		第2住区		住区面積		109.8ha(用途地域109.8ha)				
土地利用	可住地	農地	田	0.0 ha		人口・世帯数	人口	平成12年	3,072 人	
			畑	5.5 ha				平成17年	2,754 人	
		山林		12.3 ha				平成22年	2,631 人	
		宅地		45.6 ha			世帯数	平成12年	1,257 世帯	
		未利用地宅地		1.7 ha				平成17年	1,200 世帯	
		商業地(1)		2.7 ha				平成22年	1,183 世帯	
		小計		67.8 ha			密度	平成12年	38.7 人/ha	
	非可住地	工業地		1.4 ha				平成17年	39.1 人/ha	
		商業地(2)		4.4 ha				平成22年	38.8 人/ha	
		道路		14.3 ha			建築物	専用住宅	2,048 戸	
		道路以外の交通用地		0.7 ha		共同住宅		178 戸		
		公園・緑地		1.0 ha		店併(共同)住宅		108 戸		
		公共・公益施設用地		6.2 ha		作業所併用(共同)住宅		4 戸		
		その他		14.0 ha		商業系施設		143 戸		
	小計		42.0 ha		工業系施設	31 戸				
	合計		109.8 ha		運輸倉庫	35 戸				
	市街化動向	D I D	平成12年		52.2 ha			文教厚生	64 戸	
平成17年			54.1 ha		官公庁	16 戸				
平成22年			49.4 ha		危険物貯蔵・処理施設	4 戸				
建築動向		平成18年		5 件		その他	37 戸			
		平成19年		4 件		計	2,668 戸			
		平成20年		1 件		道路法による・4m未満・建ち並んでいる	843 m			
		平成21年		6 件		道路法による・4m未満・建ち並んでいない	0 m			
		平成22年		11 件		道路法による・4m以上6m未満	6,299 m			
農地転用件数		0 件		道路法による・6m以上9m未満	3,423 m					
開発許可件数		1 件		道路法による・9m以上16m未満	2,598 m					
町会名				大湊浜町、大湊新町、並川町の全域 大平町、大湊上町、八森、大沢の一部		道路法による・16m以上	1,490 m			
						道路法によらない・4m未満・建ち並んでいる	2,981 m			
						道路法によらない・4m未満・建ち並んでいない	849 m			
						道路法によらない・4m以上	5,689 m			
学区	小学校 大平小学校、大湊小学校一部					土地利用	○大湊駅周辺および(都)柳町・桜木町線の商業機能の活性化 ○スプロール化対策			
	中学校 大平中学校、大湊中学校一部						地区整備の問題・課題	○都市計画道路、下水道の計画的整備		
公共公益施設				保健所、大湊駅、大湊消防署 大平保育園、大湊カトリック幼稚園 大平中学校、第五浜町浄水場		○空き店舗の有効活用 ○不適格建築物の解消				
						建築物・敷地				

根幹的都市施設の現況・計画

	道路番号	計画	計画	整備状況			
	道路名称	幅員	延長	整備済	未整備		
道路		m	m	m	m		
	3・4・1	横迎町大平町線	20	670	0	670	
	3・4・4	横迎町大湊浜町線	16	1,220	0	1,220	
	3・4・5	柳町桜木町線	16	2,030	1,480	550	
	3・5・9	大平町並川町線	12	910		910	
	3・5・10	大平町大湊新町線	12	590		590	
	3・5・11	大湊浜町八森線	12	360	258	102	
公園	名称	現況		計画			
		箇所	面積	箇所	面積		
	該当なし						
公共下水道	区分	計画面積		整備状況			
				整備済	未整備		
	汚水	全体計画	109.8		0	109.8	
		都市計画決定	109.8		0	109.8	
		事業認可	0		0	0	
雨水	〃	—					
処理場 ポンプ場							
河川	名称	整備計画延長		整備状況			
				整備済	未整備		
			m	m	m		
	大荒川	1,140		1,140	0	総延長2.000m	
	小荒川	970		970	0	総延長1.900m	
義務 教育 施設	区分	現況		計画			
	小学校	一校		一校	一校		
	中学校	1校		一校	1校	大平中学校	

10. 地区別状況調書

(1)地区別状況調書

3	第3住区	住区面積	169.6ha(用途地域169.6ha)					
土地利用	可住地	農地	田	0.3 ha	人口・世帯数	人口	平成12年	4,015 人
			畑	6.1 ha			平成17年	4,104 人
			山林	7.9 ha			平成22年	4,131 人
			宅地	59.8 ha		世帯数	平成12年	1,622 世帯
			未利用地宅地	3.8 ha			平成17年	1,721 世帯
			商業地(1)	2.5 ha			平成22年	1,833 世帯
			小計	80.4 ha		密度	平成12年	42.5 人/ha
	非可住地	工業地	2.7 ha	平成17年			46.6 人/ha	
		商業地(2)	16.5 ha	平成22年			51.4 人/ha	
		道路	23.3 ha	建築物		専用住宅	2,828 戸	
		道路以外の交通用地	0.3 ha			共同住宅	195 戸	
		公園・緑地	11.3 ha			店併(共同)住宅	101 戸	
		公共・公益施設用地	16 ha			作業所併用(共同)住宅	8 戸	
		その他	19.1 ha			商業系施設	198 戸	
小計	89.2 ha	工業系施設	30 戸					
合計	169.6 ha	運輸倉庫	8 戸					
市街化動向	D I D	平成12年	90.3 ha	文教厚生	137 戸			
		平成17年	102.2 ha	官公庁	11 戸			
		平成22年	99.5 ha	危険物貯蔵・処理施設	6 戸			
	建築動向	平成18年	33 件	その他	36 戸			
		平成19年	26 件	計	3,558 戸			
		平成20年	30 件	道路法による・4m未満・建ち並んでいる	120 m			
		平成21年	14 件	道路法による・4m未満・建ち並んでいない	0 m			
		平成22年	16 件	道路法による・4m以上6m未満	5,585 m			
	農地転用件数	2 件	道路法による・6m以上9m未満	9,777 m				
	開発許可件数	0 件	道路法による・9m以上16m未満	2,200 m				
町会名	旭町、山田町、文京町の全域			道路法による・16m以上	3,028 m			
	大平町、中央2丁目、落野沢(大平)			道路法によらない・4m未満・建ち並んでいる	2,055 m			
	山田(大平)の一部			道路法によらない・4m未満・建ち並んでいない	675 m			
	学 区	小学校	大平小学校		道路法によらない・4m以上	10,229 m		
		中学校	大平中学校		地区整備の問題・課題	土地 利用	○(都)柳町・桜木町線沿線の商業機能の強化	
		公共公益施設				都市 施設	○住宅地内の狭小幅員の解消 ○南北の幹線道路を連絡する道路整備	
下北教育会館、むつ運動公園、旭町児童公園 むつ技術専門学校、むつ工業高等学校 ゆきの子保育園 文京児童公園 大平小学校、下北地方漁港事務所 むつ市立図書館			建築 物・ 敷地	○一部、狭小過密な住宅地があるため住宅改良事業の実施				

根幹的都市施設の現況・計画

	道路番号		計画幅員	計画延長	整備状況		
	道路名称				整備済	未整備	
道路	3・4・1	横迎町大平町線	m 20	m 1,700	m 0	m 1,700	
	3・4・4	横迎町大湊浜町線	16	1,850	380	1,470	
	3・4・5	柳町桜木町線	16	1,530	1,530	0	
	3・5・6	大平町山田線	12	900		900	
	3・3・1	大曲越葉沢線	25	1,390	715	675	
公園	名称		現況		計画		
			箇所	面積	箇所	面積	
	むつ運動公園		1	14.3 ha	1	14.3 ha	
	旭町児童公園		1	0.19 ha	1	0.19 ha	
文京児童公園		1	0.15 ha	1	0.15 ha		
公共下水道	区分		計画面積		整備状況		
					整備済	未整備	
	汚水	全体計画	169.6		2.8	166.8	
		都市計画決定	136.6		2.8	133.8	
		事業認可	10.0		2.8	7.2	
雨水	〃	—					
処理場							
ポンプ場							
河川	名称		整備計画延長		整備状況		
					整備済	未整備	
			m		m	m	
大荒川		1,140		1,140	0	総延長2,000m	
田名部川		430		430	0	総延長24,064m	
義務教育施設	区分		現況		計画		大平小学校
	小学校		1校		1校		
	中学校		1校		1校		

10. 地区別状況調書

(1)地区別状況調書

4		第4住区		住区面積		126.4ha(用途地域126.4ha)				
土地利用	可住地	農地	田	0.3 ha		人口・世帯数	人口	平成12年	2,334 人	
			畑	3.1 ha				平成17年	2,311 人	
		山林	20.3 ha		平成22年			2,354 人		
		宅地	31.3 ha		世帯数		平成12年	828 世帯		
		未利用地宅地	3.0 ha				平成17年	857 世帯		
		商業地(1)	1.3 ha				平成22年	915 世帯		
		小計	59.3 ha		密度		平成12年	36.1 人/ha		
	非可住地	工業地	1.0 ha				平成17年	37.1 人/ha		
		商業地(2)	10.9 ha				平成22年	39.7 人/ha		
		道路	19.1 ha		建築物		専用住宅	1,251 戸		
		道路以外の交通用地	0.0 ha				共同住宅	151 戸		
		公園・緑地	3.5 ha				店併(共同)住宅	47 戸		
		公共・公益施設用地	16.0 ha				作業所併用(共同)住宅	2 戸		
		その他	16.6 ha				商業系施設	144 戸		
小計	67.1 ha		工業系施設	2 戸						
合計	126.4 ha		運輸倉庫	6 戸						
市街化動向	D I D	平成12年	25.7 ha			文教厚生	108 戸			
		平成17年	22.9 ha			官公庁	48 戸			
		平成22年	22.9 ha			危険物貯蔵・処理施設	14 戸			
	建築動向	平成18年	9 件		その他	20 戸				
		平成19年	12 件		計	1,793 戸				
		平成20年	17 件		道路法による・4m未満・建ち並んでいる	324 m				
		平成21年	12 件		道路法による・4m未満・建ち並んでいない	0 m				
		平成22年	8 件		道路法による・4m以上6m未満	2,011 m				
	農地転用件数	1 件		道路法による・6m以上9m未満	5,133 m					
	開発許可件数	2 件		道路法による・9m以上16m未満	571 m					
町会名	中央二丁目、金谷一丁目、金谷二丁目全域 中央一丁目、小川町一丁目、高田、杉の木 十二林、二又、後田、松山の一部			道路法による・16m以上	4,147 m					
				道路法によらない・4m未満・建ち並んでいる	3,600 m					
				道路法によらない・4m未満・建ち並んでいない	3,278 m					
				道路法によらない・4m以上	4,423 m					
				道路法による・4m未満・建ち並んでいない	0 m					
学区	小学校	第二田名部小学校		土地利用	○国道338号線沿いの土地利用の適正な誘導による商業のスプロール化を防ぐ ○未利用地の活用					
	中学校	田名部中学校			地区整備の問題・課題	都市施設	○旧むつ市役所の計画的活用 ○幹線道路の整備 ○田名部川の排水路整備および水質保全			
公共公益施設			建築物・敷地	○住宅環境の面的整備						
市役所、警察署、合同庁舎(国・県) 簡易裁判所、市民体育館、下北文化会館 むつ総合病院、むつ職業開発訓練校 第二田名部小学校、金谷公園 むつ家畜保健衛生所 大曲コミュニティセンター										

根幹的都市施設の現況・計画

	道路番号		計画	計画	整備状況		
	道路名称		幅員	延長	整備済	未整備	
道路			m	m	m	m	
	3・4・1	横迎町大平町線	20	1,570	880	690	
	3・4・3	金曲金谷線	20	1,030	270	760	
	3・4・4	横迎町大湊浜町線	16	1,320	1,320		
	3・4・5	柳町桜木町線	16	1,830	1,830		
	3・5・4	金曲後田線	12	1,000	400	600	
	3・5・5	昭和町杉の木線	12	790	0	790	
公園	名称		現況		計画		
			箇所	面積	箇所	面積	
	金谷公園		1	4.0 ha	1	4.0 ha	
公共下水道	区分		計画面積		整備状況		
					整備済	未整備	
	汚水	全体計画	126.4		14.8	111.6	
		都市計画決定	126.4		14.8	111.6	
		事業認可	28.0		14.8	13.2	
雨水		—					
処理場 ポンプ場							
河川	名称		整備計画延長		整備状況		
					整備済	未整備	
	田名部川		m 1320		m 1320	m	
義務 教育 施設	区分		現況		計画		第二田名部 小学校
	小学校		1校		1校		
	中学校		1校		1校		

10. 地区別状況調書

(1)地区別状況調書

5		第5住区		住区面積		130.3ha(用途地域130.3ha)				
土地利用	可住地	農地	田	0.4 ha		人口・世帯数	人口	平成12年	3,200 人	
			畑	10.3 ha				平成17年	3,318 人	
		山林	4.6 ha		平成22年			3,340 人		
		宅地	50.3 ha		世帯数		平成12年	1,149 世帯		
		未利用地宅地	1.2 ha				平成17年	1,263 世帯		
		商業地(1)	2.2 ha				平成22年	1,357 世帯		
		小計	69.0 ha		密度		平成12年	34.6 人/ha		
	非可住地	工業地	2.4 ha				平成17年	42.2 人/ha		
		商業地(2)	4.6 ha				平成22年	48.4 人/ha		
		道路	18.6 ha		建築物		専用住宅	2,262 戸		
		道路以外の交通用地	0.0 ha				共同住宅	152 戸		
		公園・緑地	0.1 ha				店併(共同)住宅	103 戸		
		公共・公益施設用地	3.5 ha				作業所併用(共同)住宅	13 戸		
		その他	32.1 ha				商業系施設	112 戸		
小計	61.3 ha		工業系施設	50 戸						
合計	130.3 ha		運輸倉庫	8 戸						
市街化動向	D I D	平成12年	70.8 ha			文教厚生	49 戸			
		平成17年	77.2 ha			官公庁	0 戸			
		平成22年	78.1 ha			危険物貯蔵・処理施設	10 戸			
	建築動向	平成18年	13 件		その他	73 戸				
		平成19年	13 件		計	2,832 戸				
		平成20年	9 件		道路法による・4m未満・建ち並んでいる	79 m				
		平成21年	10 件		道路法による・4m未満・建ち並んでいない	0 m				
		平成22年	8 件		道路法による・4m以上6m未満	5,230 m				
	農地転用件数	1 件		道路法による・6m以上9m未満	4,119 m					
	開発許可件数	1 件		道路法による・9m以上16m未満	1,657 m					
町会名	柳町二丁目、柳町三丁目、上川町の全域 栗山町、前田、小川町一丁目、 小川町二丁目の一部			道路法による・16m以上	2,616 m					
				道路法によらない・4m未満・建ち並んでいる	5,567 m					
				道路法によらない・4m未満・建ち並んでいない	1,734 m					
				道路法によらない・4m以上	7,767 m					
				土地利用	○未利用地の民間宅地開発が急速に進んでいるため、自然環境の計画的保全					
					都市施設	○未整備の都市計画道路および下水道の効率的な整備 ○国道279号と国道338号を中心とした交通環境の整備				
						建築物・敷地	○自然環境の保全に配慮した住宅地の形成			
学区	小学校	第一田名部小学校(一部)、第二田名部小学校(一部)			地区整備の問題・課題					
中学校	むつ中学校、田名部中学校(一部)									
公共公益施設		むつ市教育研修センター、北児童公園 第一田名部小学校、市民集会所								

根幹的都市施設の現況・計画

	道路番号 道路名称		計画 幅員	計画 延長	整備状況		
			m	m	整備済	未整備	
道路	3・4・1 横迎町大平町線		20	1,670	790	880	
	3・4・2 港町小平館線		16	970	970	0	
	3・4・5 柳町桜木町線		16	1,660	1,660	0	
	3・5・1 緑町女館線		12	740	0	740	
	3・5・4 金曲後田線		12	475	0	475	
公園	名称		現況		計画		
			箇所	面積	箇所	面積	
		むつ北児童公園	1	0.25 ha	1	0.25 ha	
公共下水道	区分		計画面積		整備状況		
					整備済	未整備	
	汚水	全体計画	130.3			130.3	
		都市計画決定	130.3			130.3	
		事業認可	0.1			0.1	
雨水	〃	—					
処理場 ポンプ場							
河川	名称		整備計画延長	整備状況		総延長4,000m 総延長24,064m 総延長2,000m	
			m	整備済	未整備		
	小川		900	50	850		
	田名部川		590	590			
女館川		130	130				
義務 教育 施設	区分	現況	計画	計	第一田名部 小学校		
	小学校	1校	1校	1校			
	中学校	1校	1校	1校			

10. 地区別状況調書

(1) 地区別状況調書

6		第6住区		住区面積		141.7ha(用途地域141.7ha)				
土地利用	可住地	農地	田	0.0 ha		人口・世帯数	人口	平成12年	5,582 人	
			畑	5.0 ha				平成17年	4,509 人	
		山林	1.5 ha		平成22年			4,249 人		
		宅地	55.2 ha		世帯数		平成12年	2,365 世帯		
		未利用地宅地	5.0 ha				平成17年	1,996 世帯		
		商業地(1)	6.5 ha				平成22年	2,048 世帯		
		小計	73.2 ha		密度		平成12年	70.4 人/ha		
	非可住地	工業地	3.2 ha				平成17年	61.1 人/ha		
		商業地(2)	22.3 ha				平成22年	58.0 人/ha		
		道路	19.8 ha		建築物		専用住宅	2,421 戸		
		道路以外の交通用地	0.2 ha				共同住宅	244 戸		
		公園・緑地	4.5 ha				店併(共同)住宅	295 戸		
		公共・公益施設用地	10.3 ha				作業所併用(共同)住宅	17 戸		
		その他	8.2 ha				商業系施設	498 戸		
小計	68.5 ha		工業系施設	33 戸						
合計	141.7 ha		運輸倉庫	27 戸						
市街化動向	D I D	平成12年	132.1 ha			文教厚生	157 戸			
		平成17年	132.3 ha			官公庁	17 戸			
		平成22年	130.1 ha			危険物貯蔵・処理施設	21 戸			
	建築動向	平成18年	12 件		その他	39 戸				
		平成19年	8 件		計	3,769 戸				
		平成20年	7 件		道路法による・4m未満・建ち並んでいる	1,185 m				
		平成21年	2 件		道路法による・4m未満・建ち並んでいない	0 m				
		平成22年	13 件		道路法による・4m以上6m未満	4,159 m				
	農地転用件数	4 件		道路法による・6m以上9m未満	5,655 m					
	開発許可件数	0 件		道路法による・9m以上16m未満	2,621 m					
町会名	柳町一丁目、田名部町、本町 横迎町一丁目、横迎町二丁目の全域 小川町一丁目、小川町二丁目、新町の一部			道路法による・16m以上	2,069 m					
				道路法によらない・4m未満・建ち並んでいる	6,811 m					
				道路法によらない・4m未満・建ち並んでいない	104 m					
				道路法によらない・4m以上	7,541 m					
				土地利用	○中心商業地としての活性化と魅力の再生 ○住環境と連動したコンパクトなまちづくり ○商業回遊導線の創出			道路法による・4m未満・建ち並んでいる	1,185 m	
								道路法による・4m未満・建ち並んでいない	0 m	
								道路法による・4m以上6m未満	4,159 m	
都市施設	○未整備の都市計画道路および下水道の効率的な整備 ○歩道のバリアフリー対策 ○観光物産館、来さまい橋通りの観光資源の活用			道路法による・6m以上9m未満	5,655 m					
				道路法による・9m以上16m未満	2,621 m					
				道路法による・16m以上	2,069 m					
建築物・敷地	○住宅密集地における防災対策			道路法によらない・4m未満・建ち並んでいる	6,811 m					
				道路法によらない・4m未満・建ち並んでいない	104 m					
学区	小学校	第一田名部小学校、第二田名部小学校、若生小学校の一部		道路法によらない・4m以上	7,541 m					
	中学校	むつ中学校、田名部中学校(一部)								
公共公益施設										
むつ年金事務所、田名部駅 小川町保育園、柳町保育所、横迎町保育所 新町保育所、むつ郵便局、代官山公園 小川町児童公園、柳町児童公園、横迎町児童公園 新町児童公園、イベント広場、消防署 むつ下北観光物産館、むつ来さまい館 紅服装専門学校										

根幹的都市施設の現況・計画

	道路番号	計画	計画	整備状況			
	道路名称	幅員	延長	整備済	未整備		
道路	3・4・1 横迎町大平町線	m 20	m 1,670	m 790	m 880		
	3・4・2 港町小平館線	16	880	880	0		
	3・4・4 横迎町大湊浜町線	16	1,490	850	640		
	3・5・1 緑町女館線	12	1,290	722	568		
	3・5・2 田名部駅停車場線	12	310	310	0		
	3・5・3 金曲小川町線	12	930	455	475		
	3・5・4 金曲後田線	12	625	400	125		
	3・5・8 横迎町明神川線	12	500	186	314		
公園	名称	現況		計画			
		箇所	面積	箇所	面積		
	代官山公園	1	1.10 ha	1	1.70 ha		
	小川町児童公園	1	0.26 ha	1	0.26 ha		
	柳町児童公園	1	0.15 ha	1	0.15 ha		
	横迎町児童公園	1	0.35 ha	1	0.35 ha		
	新町児童公園	1	0.23 ha	1	0.23 ha		
公共下水道	区分	計画面積		整備状況			
				整備済	未整備		
	汚水	全体計画	141.7			141.7	
		都市計画決定	141.7			141.7	
		事業認可	34.0			34.0	
雨水	〃	—	—				
	処理場 ポンプ場						
河川	名称	整備計画延長		整備状況			
				整備済	未整備		
	田名部川 水川	m 2,330	m 590	m 2,330	m 590	総延長24,064m 0 総延長4,000m 0	
義務 教育 施設	区分	現況		計画			
	小学校	一校		一校		一校	
中学校	一校		一校		一校		

10. 地区別状況調書

(1)地区別状況調書

7		第7住区		住区面積		121.6ha(用途地域121.6ha)				
土地利用	可住地	農地	田	0.0 ha		人口・世帯数	人口	平成12年	3,881 人	
			畑	1.9 ha				平成17年	3,707 人	
		山林	1.3 ha		平成22年			3,597 人		
		宅地	54.3 ha		世帯数		平成12年	1,601 世帯		
		未利用宅地	7.4 ha				平成17年	1,599 世帯		
		商業地(1)	2.5 ha				平成22年	1,646 世帯		
		小計	67.4 ha		密度		平成12年	58.1 人/ha		
	非可住地	工業地	7.7 ha				平成17年	56.7 人/ha		
		商業地(2)	9.9 ha				平成22年	53.4 人/ha		
		道路	18.7 ha		建築物		専用住宅	2,286 戸		
		道路以外の交通用地	1.0 ha				共同住宅	197 戸		
		公園・緑地	0.1 ha				店併(共同)住宅	106 戸		
		公共・公益施設用地	9.3 ha				作業所併用(共同)住宅	4 戸		
		その他	7.5 ha				商業系施設	201 戸		
小計	54.2 ha		工業系施設	57 戸						
合計	121.6 ha		運輸倉庫	21 戸						
市街化動向	D I D	平成12年	103.8 ha			文教厚生	73 戸			
		平成17年	102.7 ha			官公庁	1 戸			
		平成22年	99.0 ha			危険物貯蔵・処理施設	2 戸			
	建築動向	平成18年	14 件		その他	25 戸				
		平成19年	8 件		計	2,973 戸				
		平成20年	12 件		道路法による・4m未満・建ち並んでいる	871 m				
		平成21年	14 件		道路法による・4m未満・建ち並んでいない	0 m				
		平成22年	9 件		道路法による・4m以上6m未満	4,574 m				
	農地転用件数	0 件		道路法による・6m以上9m未満	5,471 m					
	開発許可件数	0 件		道路法による・9m以上16m未満	3,894 m					
町会名				道路法による・16m以上	1,469 m					
				道路法によらない・4m未満・建ち並んでいる	3,997 m					
				道路法によらない・4m未満・建ち並んでいない	1,389 m					
				道路法によらない・4m以上	6,948 m					
				土地利用	○住宅地内の緑地整備 ○未利用宅地の有効活用					
					都市施設	○教育施設周辺の道路整備、安全性の確保 ○田名部川の排水路整備および水質保全 ○地区公園、街区公園の整備				
						建築物・敷地	○住宅環境、防災対策の整備			
学区	小学校									
	中学校	田名部中学校								
公共公益施設		田名部中学校、田名部高等学校 緑町保育所、海老川コミュニティセンター								

根幹的都市施設の現況・計画

	道路番号		計画	計画	整備状況		
	道路名称		幅員	延長	整備済	未整備	
道路			m	m	m	m	
	3・3・1	大曲越葉沢線	25	670	0	670	
	3・4・3	金曲金谷線	20	915	505	410	
	3・5・4	金曲後田線	12	730		730	
	3・5・5	昭和町杉の木線	12	960		960	
	3・5・7	下北駅緑町線	12	850		850	
	3・5・1	緑町女館線	12	600	600	0	
公園	名称		現況		計画		該当なし
			箇所	面積	箇所	面積	
公共下水道	区分		計画面積		整備状況		
					整備済	未整備	
	汚水	全体計画	121.6		6.1	115.5	
		都市計画決定	121.6		6.1	115.5	
		事業認可	15.0		6.1	8.9	
雨水	〃	—					
処理場 ポンプ場							
河川	名称		整備計画延長		整備状況		総延長24,064m
					整備済	未整備	
	田名部川		m 1,900		m 1,900	m	
義務 教育 施設	区分		現況		計画		田名部中学校
	小学校		一校		一校		
	中学校		1校		一校		

10. 地区別状況調書

(1)地区別状況調書

8		第8住区		住区面積		163.7ha(用途地域163.7ha)				
土地利用	可住地	農地	田	0.0 ha		人口・世帯数	人口	平成12年	5,395 人	
			畑	6.6 ha				平成17年	5,598 人	
		山林	1.8 ha		平成22年			5,726 人		
		宅地	80.0 ha		世帯数		平成12年	2,028 世帯		
		未利用地宅地	6.7 ha				平成17年	2,217 世帯		
		商業地(1)	2.1 ha				平成22年	2,352 世帯		
		小計	97.2 ha		密度		平成12年	54.9 人/ha		
	非可住地	工業地	7.5 ha				平成17年	57.6 人/ha		
		商業地(2)	17.3 ha				平成22年	58.9 人/ha		
		道路	22.7 ha		建築物		専用住宅	3,284 戸		
		道路以外の交通用地	0.3 ha				共同住宅	303 戸		
		公園・緑地	0.0 ha				店併(共同)住宅	83 戸		
		公共・公益施設用地	7.6 ha				作業所併用(共同)住宅	6 戸		
		その他	11.1 ha				商業系施設	256 戸		
小計	66.5 ha		工業系施設	64 戸						
合計	163.7 ha		運輸倉庫	44 戸						
市街化動向	D I D	平成12年	102.8 ha			文教厚生	58 戸			
		平成17年	100.5 ha			官公庁	14 戸			
		平成22年	99.6 ha			危険物貯蔵・処理施設	12 戸			
	建築動向	平成18年	19 件		その他	37 戸				
		平成19年	14 件		計	4,161 戸				
		平成20年	16 件		道路法による・4m未満・建ち並んでいる	778 m				
		平成21年	11 件		道路法による・4m未満・建ち並んでいない	0 m				
		平成22年	13 件		道路法による・4m以上6m未満	8,575 m				
	農地転用件数	4 件		道路法による・6m以上9m未満	5,438 m					
	開発許可件数	1 件		道路法による・9m以上16m未満	711 m					
町会名	仲町、金曲1丁目、若松町の全域 新町、内田、昭和町の一部			道路法による・16m以上	2,408 m					
				道路法によらない・4m未満・建ち並んでいる	4,383 m					
				道路法によらない・4m未満・建ち並んでいない	497 m					
				道路法によらない・4m以上	13,651 m					
				土地利用	○商業・工業系土地利用と住居系土地利用を振り分ける適切なゾーニングの検討					
					都市施設	○都市計画道路の効率的な整備 ○公園、下水道の整備				
						建築物・敷地	○準工業地域への工業施設への誘導および面整備による一体的整備の実施			
学区	小学校 苦生小学校									
	中学校 田名部中学校									
公共公益施設		下北森林管理署、職業安定所 測候所、こばと幼稚園、禄寿荘 苦生小学校								

根幹的都市施設の現況・計画

	道路番号 道路名称	計画	計画	整備状況			
		幅員	延長	整備済	未整備		
道路		m	m	m	m		
	3・3・1 大曲越葉沢線	25	970	0	970		
	3・4・2 港町小平館線	16	2,270	920	1,350		
	3・4・3 金曲金谷線	20	800		800		
	3・5・3 金曲小川町線	12	610		610		
	3・5・4 金曲後田線	12	600		600		
	3・5・5 昭和町杉の木線	12	510		510		
公園	名称	現況		計画			
		箇所	面積	箇所	面積		
	該当なし						
公共下水道	区分	計画面積		整備状況			
				整備済	未整備		
	汚水	全体計画	163.7		10.4	153.3	
		都市計画決定	163.7		10.4	153.3	
		事業認可	12.0		10.4	1.6	
雨水	〃	—					
処理場 ポンプ場							
河川	名称	整備計画延長		整備状況			
				整備済	未整備		
		m		m	m		
	田名部川	450		450		総延長24,064m 総延長2,485m	
	新田名部川	1,120		1,120			
義務 教育 施設	区分	現況		計画		苦生小学校	
	小学校	1校		1校	1校		
	中学校	1校		1校	1校		

10. 地区別状況調書

(1)地区別状況調書

9	第9住区	住区面積	150.3ha(用途地域150.3ha)					
土地利用	可住地	農地	田	0.0 ha	人口・世帯数	人口	平成12年	49人
			畑	0.2 ha			平成17年	115人
			山林	9.1 ha			平成22年	165人
			宅地	3.9 ha		世帯数	平成12年	19世帯
			未利用地宅地	4.2 ha			平成17年	35世帯
			商業地(1)	0.0 ha			平成22年	49世帯
			小計	17.4 ha			密度	平成12年
	非可住地	工業地	18.5 ha	平成17年				6.1人/ha
		商業地(2)	4.3 ha	平成22年				9.5人/ha
		道路	10.1 ha	建築物			専用住宅	67戸
		道路以外の交通用地	8.6 ha			共同住宅	6戸	
		公園・緑地	3.1 ha			店併(共同)住宅	0戸	
		公共・公益施設用地	14.9 ha			作業所併用(共同)住宅	0戸	
		その他	73.4 ha			商業系施設	48戸	
小計	132.9 ha	工業系施設	65戸					
合計	150.3 ha	運輸倉庫	60戸					
市街化動向	D I D	平成12年	5.4 ha		文教厚生	40戸		
		平成17年	2.3 ha		官公庁	0戸		
		平成22年	2.1 ha		危険物貯蔵・処理施設	0戸		
	建築動向	平成18年	3件	その他	70戸			
		平成19年	0件	計	356戸			
		平成20年	1件	道路法による・4m未満・建ち並んでいる	0m			
		平成21年	1件	道路法による・4m未満・建ち並んでいない	0m			
		平成22年	1件	道路法による・4m以上6m未満	0m			
	道路指標	農地転用件数	0件	道路法による・6m以上9m未満	200m			
		開発許可件数	0件	道路法による・9m以上16m未満	0m			
町会名 真砂町、港町全域 大平町の一部				道路法による・16m以上	0m			
				道路法によらない・4m未満・建ち並んでいる	751m			
				道路法によらない・4m未満・建ち並んでいない	1,212m			
				道路法によらない・4m以上	6,300m			
学区	小学校	大平小学校、苔生小学校		土地利用	○工業施設の誘致による未利用地の解消と工業地としての基盤づくり			
	中学校	大平中学校、田名部中学校			都市施設	○工業インフラとなる都市計画道路の整備		
	公共公益施設 日本原子力研究開発機構、むつ海洋研究所 むつ市ウェルネスパーク、上水道管理センター				建築物・敷地	○ウェルネスパークを中心とした交流レクリエーションの拠点整備		

根幹的都市施設の現況・計画

	道路番号		計画	計画	整備状況		
	道路名称		幅員	延長	整備済	未整備	
道路			m	m	m	m	
	3・3・2	下北臨港一号線	25	2,770	0	2,770	
	3・3・3	下北臨港二号線	25	600	0	600	
	3・4・2	港町小平館線	16	310	0	310	
公園	名称		現況		計画		
			箇所	面積	箇所	面積	
	該当なし						
公共下水道	区分		計画面積		整備状況		
					整備済	未整備	
	汚水	全体計画		150.3		150.3	
		都市計画決定		150.3		150.3	
		事業認可		0.6	0	0.6	
雨水	〃	—	—				
処理場							
河川	名称		整備計画延長		整備状況		
					整備済	未整備	
			m		m		
	田名部川		1,300		1,300		
	新田名部川		370		370		
小荒川		160		160			
大荒川		160		160			
				総延長24,064m			
				総延長2,485m			
				総延長1,900m			
				総延長2,000m			
義務 教育 施設	区分		現況		計画		
	小学校		一校		一校		
	中学校		一校		一校		

10. 地区別状況調書

(1)地区別状況調書

10	大畑中心部	住区面積	168.0ha(市街化区域 168.0 ha)				
土地利用	可住地	農地	田	0.3 ha	人口・世帯数	平成12年	4,606 人
			畑	9.0 ha		平成17年	4,147 人
			山林	2.6 ha		平成22年	3,831 人
			宅地	64.7 ha		平成12年	1,543 世帯
			未利用地宅地	9.9 ha		平成17年	1,629 世帯
			商業地(1)	4.4 ha		平成22年	1,563 世帯
			小計	90.9 ha		平成12年	38.7 人/ha
	非可住地	工業地	5.3 ha	平成17年		48.8 人/ha	
		商業地(2)	8.6 ha	平成22年		42.1 人/ha	
		道路	23.8 ha	専用住宅		3,102 戸	
		道路以外の交通用地	7.5 ha	共同住宅		48 戸	
		公園・緑地	2.6 ha	店併(共同)住宅		203 戸	
		公共・公益施設用地	11.6 ha	作業所併用(共同)住宅		11 戸	
		その他	17.7 ha	商業系施設		225 戸	
合計	168.0 ha	工業系施設	75 戸				
市街化動向	D I D	平成12年	— ha	運輸倉庫	13 戸		
		平成17年	— ha	文教厚生	126 戸		
		平成22年	— ha	官公庁	22 戸		
	建築動向	平成18年	14 件	危険物貯蔵・処理施設	14 戸		
		平成19年	8 件	その他	59 戸		
		平成20年	3 件	計	3,898 戸		
		平成21年	5 件	道路法による・4m未満・建ち並んでいない	5,027 m		
	道路指標	平成22年	2 件	道路法による・4m未満・建ち並んでいる	0 m		
		農地転用件数	1 件	道路法による・4m以上6m未満	7,194 m		
		開発許可件数	0 件	道路法による・6m以上9m未満	8,688 m		
町会名		上野・湊村・中島・新町・東町・本町 南町・兎沢	道路法による・9m以上16m未満	2,034 m			
学区		小学校 大畑小学校	道路法による・16m以上	2,345 m			
		中学校 大畑中学校	道路法によらない・4m未満・建ち並んでいる	5,072 m			
		公共公益施設	道路法によらない・4m未満・建ち並んでいない	270 m			
地区整備の問題・課題	土地利用	道路法によらない・4m以上	4,528 m				
	都市施設	○中心商業地の活性化を図るため、魅力あるまち並みや買い物空間の形成を図る					
	建築物・敷地	○幹線道路の整備を促進し、歩行者空間の整備、駐車場整備を図る ○中心部は商店住宅が密集しているの で、防災面から耐震化、不燃化の促進を図 る必要がある。 ○既存不適格の改善を促進する。					

根幹的都市施設の現況・計画

	道路番号		計画	計画	整備状況	
	道路名称		幅員	延長	整備済	未整備
道路	3・3・1 上野線		m 22.0	m 760	m 760	
	3・4・1 湊・松ノ木線		19.0	1,770		1,020
	3・4・2 上野・湊線		19.0	1,330		1,330
	3・4・3 平・兔沢線		16.0	1,700		1,700
	3・4・4 本町・湯坂下線		16.0	500		500
	3・4・5 高待・二枚橋線		16.5	930	930	
	3・5・2 上野・湊線		12.0	860		860
	3・5・3 東町・松ノ木線		12.0	1,330	200	1,130
	3・5・4 中島・新町線		12.0	630		630
公園	名称		現況		計画	
			箇所	面積	箇所	面積
	中島児童公園		1	0.18 ha	1	0.18 ha
公共下水道	区分		計画面積		整備状況	
					整備済	未整備
	汚水	大畑処理区	168ha		114.3ha	53.7ha
	雨水					
	処理場 ポンプ場					
河川	名称		整備計画延長		整備状況	
					整備済	未整備
	大畑川		右岸1,800.0m m		m 1,800.0m	m 0.0m
義務 教育 施設	区分		現況		計画	
	小学校		1校		1校	
	中学校		1校		1校	

10. 地区別状況調書

(1) 地区別状況調書

11	大畑東部		住区面積	75.0ha(市街化区域 75.0ha)				
土地利用	可住地	農地	田	0.0 ha	人口・世帯数	人口	平成12年	2,017人
			畑	8.1 ha			平成17年	1,848人
			山林	1.7 ha			平成22年	1,714人
			宅地	34.7 ha		世帯数	平成12年	607世帯
			未利用地宅地	0.4 ha			平成17年	668世帯
			商業地(1)	0.4 ha			平成22年	664世帯
			小計	45.3 ha		密度	平成12年	35.8人/ha
	非可住地	工業地	4.0 ha	平成17年			40.7人/ha	
		商業地(2)	1.5 ha	平成22年			37.8人/ha	
		道路	6.7 ha	建築物		専用住宅	1,435戸	
		道路以外の交通用地	0.0 ha			共同住宅	10戸	
		公園・緑地	0.3 ha			店併(共同)住宅	11戸	
		公共・公益施設用地	2.0 ha			作業所併用(共同)住宅	6戸	
		その他	15.2 ha			商業系施設	39戸	
小計	29.7 ha	工業系施設	29戸					
合計	75.0 ha	運輸倉庫	3戸					
市街化動向	D I D	平成12年	- ha	文教厚生	27戸			
		平成17年	- ha	官公庁	0戸			
		平成22年	- ha	危険物貯蔵・処理施設	11戸			
	建築動向	平成18年	6件	その他	46戸			
		平成19年	4件	計	1,617戸			
		平成20年	3件	道路法による・4m未満・建ち並んでいる	3,404 m			
		平成21年	2件	道路法による・4m未満・建ち並んでいない	0 m			
		平成22年	0件	道路法による・4m以上6m未満	1,973 m			
	農地転用件数	1件	道路法による・6m以上9m未満	3,401 m				
	開発許可件数	0件	道路法による・9m以上16m未満	148 m				
町会名 正津川・上野			道路法による・16m以上	515 m				
			道路法によらない・4m未満・建ち並んでいる	852 m				
			道路法によらない・4m未満・建ち並んでいない	48 m				
			道路法によらない・4m以上	468 m				
	学区	小学校	正津川小学校	土地利用	○市街地内の空地の有効利用を図る必要がある。			
		中学校	大畑中学校		都市施設	○旧国道沿いに市街地が形成されているため、安全な歩行者空間などの交通安全施設整備を図る必要がある。		
	公共公益施設 正津川小学校、正津川地区公民館 正津川児童館、正津川漁港			建築物・敷地	○国道279号線と海岸の間に老朽木造建築物が密集している。 ○既存不適格の改善を促進する。			

根幹的都市施設の現況・計画

	道路番号 道路名称	計画	計画	整備状況	
		幅員	延長	整備済	未整備
道路		m	m	m	m
	3・4・3 平・兎沢線	16.0	1,700		1,700
	3・4・5 高待・二枚橋線	16.5	790	530	260
	3・5・1 平・鳥谷場線	12.0	150	150	
公園	名称	現況		計画	
		箇所	面積	箇所	面積
	該当なし				
公共下水道	区分	計画面積		整備状況	
				整備済	未整備
	汚水				
	雨水				
	処理場 ポンプ場				
河川	名称	整備計画延長		整備状況	
			m	整備済	未整備
	正津川	200.0m	m	200.0m	200.0m
義務 教育 施設	区分	現況		計画	計
	小学校	1校		1校	1校
	中学校	1校		1校	1校

10. 地区別状況調書

(1) 地区別状況調書

12	大畑西部		住区面積	55.0ha(市街化区域 55.0ha)				
土地利用	可住地	農地	田	0.0 ha	人口・世帯数	人口	平成12年	1,461人
			畑	7.6 ha			平成17年	1,204人
			山林	3.6 ha			平成22年	1,059人
			宅地	21.1 ha		世帯数	平成12年	441世帯
			未利用地宅地	0.3 ha			平成17年	434世帯
			商業地(1)	0.4 ha			平成22年	415世帯
			小計	33.0 ha		密度	平成12年	35.3人/ha
	非可住地	工業地	0.8 ha	平成17年			32.7人/ha	
		商業地(2)	0.7 ha	平成22年			32.1人/ha	
		道路	7.0 ha	建築物		専用住宅	1,095戸	
		道路以外の交通用地	0.5 ha			共同住宅	2戸	
		公園・緑地	2.5 ha			店併(共同)住宅	20戸	
		公共・公益施設用地	0.8 ha			作業所併用(共同)住宅	3戸	
		その他	9.7 ha			商業系施設	17戸	
小計	22.0 ha	工業系施設	6戸					
合計	55.0 ha	運輸倉庫	9戸					
市街化動向	D I D	平成12年	- ha	文教厚生	18戸			
		平成17年	- ha	官公庁	3戸			
		平成22年	- ha	危険物貯蔵・処理施設	2戸			
	建築動向	平成18年	0件	その他	50戸			
		平成19年	2件	計	1,225戸			
		平成20年	1件	道路法による・4m未満・建ち並んでいる	1,944m			
		平成21年	1件	道路法による・4m未満・建ち並んでいない	0m			
	農地転用件数	平成22年	1件	道路法による・4m以上6m未満	2,171m			
		開発許可件数	0件	道路法による・6m以上9m未満	3,718m			
	町会名 二枚橋・孫次郎間・湯坂下	道路指標	道路法による・9m以上16m未満	0m	道路法による・16m以上	828m		
道路法による・4m未満・建ち並んでいる			1,138m	道路法による・4m未満・建ち並んでいない	415m			
道路法による・4m未満・建ち並んでいない			415m	道路法による・4m以上	1,552m			
道路法による・9m以上16m未満			0m	土地利用	○急傾斜指定地域に住宅が張り付いているため、防災上から移転促進を図る必要がある。			
道路法による・16m以上			828m		都市施設	○海岸沿いの道路が狭いため、整備を図る必要がある。		
道路法による・4m未満・建ち並んでいる			1,138m			建築物・敷地	○特になし	
道路法による・4m未満・建ち並んでいない			415m					
道路法による・4m以上	1,552m							
学区	小学校 大畑小学校、二枚橋小学校 中学校 大畑中学校							
公共公益施設	大畑中央公園、湯坂下児童館 二枚橋地区公民館							

根幹的都市施設の現況・計画

道路	道路番号	計画	計画	整備状況	
	道路名称	幅員	延長	整備済	未整備
		m	m	m	m
	3・4・4 本町・湯坂下線	16.0	170		
	3・4・5 高待・二枚橋線	16.5	1,930	850	1,080
公園	名称	現況		計画	
		箇所	面積	箇所	面積
		6・4・1大畑中央公園	1	2.40 ha	1
公共下水道	区分		計画面積	整備状況	
				整備済	未整備
	汚水				
	雨水				
	処理場 ポンプ場				
河川	名称	整備計画延長	整備状況		
			整備済	未整備	
		大畑川	m 右岸 1,800.0m	m 1,800.0m	m
義務 教育 施設	区分	現況	計画	計	
	小学校	一校	一校	一校	
	中学校	一校	一校	一校	

10. 地区別状況調書

(1) 地区別状況調書

13	大畑山間部(用途内)		住区面積	38.0ha(市街化区域 38.0ha)				
土地利用	可住地	農地	田	0.1 ha	人口・世帯数	人口	平成12年	0人
			畑	1.4 ha		平成17年	0人	
			山林	1.4 ha		平成22年	3人	
			宅地	2.4 ha		世帯数	平成12年	0世帯
			未利用地宅地	0.0 ha			平成17年	0世帯
			商業地(1)	0.0 ha			平成22年	1世帯
			小計	5.3 ha		密度	平成12年	0.0人/ha
	非可住地	工業地	5.1 ha	平成17年			0.0人/ha	
		商業地(2)	0.0 ha	平成22年			0.6人/ha	
		道路	1.7 ha	建築物		専用住宅	10戸	
		道路以外の交通用地	0.0 ha			共同住宅	0戸	
		公園・緑地	0.0 ha			店併(共同)住宅	0戸	
		公共・公益施設用地	0.5 ha			作業所併用(共同)住宅	0戸	
		その他	25.4 ha			商業系施設	0戸	
小計	32.7 ha	工業系施設	34戸					
合計	38.0 ha	運輸倉庫	0戸					
市街化動向	D I D	平成12年	- ha	文教厚生	0戸			
		平成17年	- ha	官公庁	0戸			
		平成22年	- ha	危険物貯蔵・処理施設	0戸			
	建築動向	平成18年	0件	その他	39戸			
		平成19年	0件	計	83戸			
		平成20年	0件	道路法による・4m未満・建ち並んでいる	0m			
		平成21年	0件	道路法による・4m未満・建ち並んでいない	0m			
		平成22年	0件	道路法による・4m以上6m未満	815m			
	農地転用件数	0件	道路法による・6m以上9m未満	51m				
	開発許可件数	0件	道路法による・9m以上16m未満	0m				
町会名 重兵エ沢・鳥谷場			道路法による・16m以上	0m				
			道路法によらない・4m未満・建ち並んでいる	1,285m				
			道路法によらない・4m未満・建ち並んでいない	81m				
			道路法によらない・4m以上	1,034m				
	学区	小学校	大畑小学校	土地利用	○水産加工団地が、十分に活用されていない。 ○市内大畑地区だけでなく、広く企業誘致を進める必要がある。			
		中学校	大畑中学校		都市施設	○下北ブランドセンターとの連携による大畑ブランドの創出		
	公共公益施設 大畑水産物加工場汚水共同処理施設			建築物・敷地		○特になし		

根幹的都市施設の現況・計画

	道路番号	計画	計画	整備状況		
	道路名称	幅員	延長	整備済	未整備	
道路	3・5・1 平・鳥谷場線	m 12.0	m 375	m	m 375	
公園	名称	現況		計画		
		箇所	面積	箇所	面積	
	該当なし					
公共下水道	区分	計画面積		整備状況		
				整備済	未整備	
	汚水					
	雨水					
	処理場 ポンプ場					
河川	名称	整備計画延長	整備状況			
			整備済	未整備		
		m	m	m		
	該当なし					
義務 教育 施設	区分	現況	計画	計		
	小学校	一校	一校	一校		
	中学校	一校	一校	一校		

