

DATABOOK2019

市勢要覧

# 資料編

平成31年度版



## CONTENTS

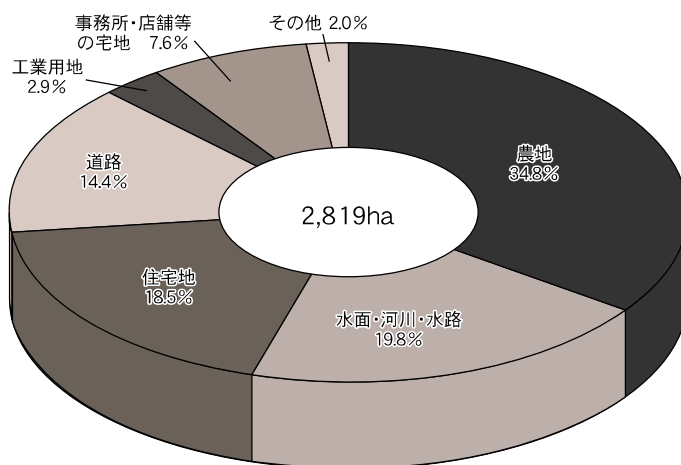
土地・気候	1	介護保険	18	選挙	36
人口	3	保健・衛生	20	各種データ	37
都市環境	8	教育	22	瑞穂市指定	
交通安全	10	生涯学習	24	文化財	38
消防	12	産業	27	瑞穂市のあゆみ	39
社会保障	13	行政・議会	30	瑞穂市まちづくり	
福祉	16	財政	33	基本条例	40

瑞穂市

# 土地・気候



## ◆土地利用状況(平成30年10月1日現在)



(資料:都市開発課、土地利用区分別面積実態調査)

### ●位置

本市は、濃尾平野の北西、県都岐阜市と大垣市にはさまれた田園地帯に位置しています。中京圏の中心名古屋からも近く、東京や大阪へも日帰りで往復できる交通至便の位置にあります。

### ●地勢

本市は、東に長良川、西に揖斐川の両大河のほか、市内に犀川など合わせて18本の一級河川が流れる、水に恵まれた自然の豊かな地域です。

地形はおおむね平坦で、古来より豊富な水を活かした都市として発展してきました。

現在では、国道21号線やJR東海道本線によって、利便性の高い、拠点的な都市の一つとして多くの可能性を秘めています。

### ●沿革

昭和23年の穂積村が町制施行により穂積町となる。昭和29年11月、旧穂積町、本田村、牛牧村、生津村の一部が合併、新生穂積町誕生、昭和32年7月、巢南町大字宝江地区編入。

昭和29年9月、川崎村、船木村、鷺田村の3村が合併、巢南村誕生、昭和39年4月町制施行により巢南町となる。平成15年5月1日、穂積町、巢南町が合併、瑞穂市誕生。

## ◆概要

区分	位置等
位置	北緯35度39分14秒、東経136度69分06秒(令和元年8月現在、国土地理院ホームページより)
標高	7.47m
面積	28.19km <sup>2</sup>
人口	54,735人(平成31年3月31日現在、外国人含む)
人口密度	1,942人/km <sup>2</sup>
市制施行	平成15年5月1日
市役所	瑞穂市庁舎 瑞穂市別府1288番地 巢南庁舎 瑞穂市宮田300番地2

## ◆気象の概況(平成30年)

(平成31年3月31日現在)

項目	気温(℃)						日照時間(h)		降水量(mm)		
	日最高平均		日最低平均		平均		日照時間	平年値	最大日量	合計	平年値
	平成30年	平年値	平成30年	平年値	平成30年	平年値					
1月	8.2	8.8	-0.1	0.5	3.6	4.4	172.7	160.3	27.5	65.5	67.0
2月	9.5	10.0	0.0	0.9	4.4	5.1	174.3	163.6	15.5	19.0	82.1
3月	16.8	13.7	5.5	3.9	11.1	8.6	229.4	188.3	51.0	220.5	143.0
4月	21.9	19.8	11.3	9.3	16.4	14.4	211.2	196.0	78.0	244.0	161.2
5月	25.0	24.2	15.2	14.2	19.9	19.0	207.1	199.0	71.5	297.5	204.7
6月	28.3	27.4	19.5	19.0	23.5	22.8	183.2	159.4	67.5	208.5	245.3
7月	34.4	31.0	25.8	23.0	29.6	26.5	235.8	167.0	129.5	320.5	261.6
8月	35.1	33.0	25.9	24.3	29.8	28.0	245.6	202.2	36.5	103.5	148.9
9月	27.8	28.8	20.3	20.4	23.6	24.1	106.0	157.8	71.5	427.5	237.3
10月	23.9	23.1	14.6	13.8	18.9	18.1	181.9	174.2	18.0	48.0	125.5
11月	19.1	17.2	9.4	7.7	13.9	12.2	191.1	157.3	28.0	40.0	93.0
12月	12.1	11.6	4.0	2.7	7.9	6.9	139.5	160.2	16.5	92.5	58.0
年平均	21.8	20.7	12.6	11.6	16.9	15.8					
年合計							2277.8	2085.1		2087.0	1827.5
平年差		+1.1		+1.0		+1.1		+192.7			+259.5

(注1) 表中の「平年値」は、1981年～2010年の30年間の平均値を表す。

(資料：岐阜地方気象台)

(注2) 表中の「気温」項目のうち、「日最高平均」及び「日最低平均」は各月における日最高気温または日最低気温の平均値を表し、「平均」は各月における日平均気温の平均値を表す。

(注3) 表中の「日照時間」は各月の日照時間の合計を表す。

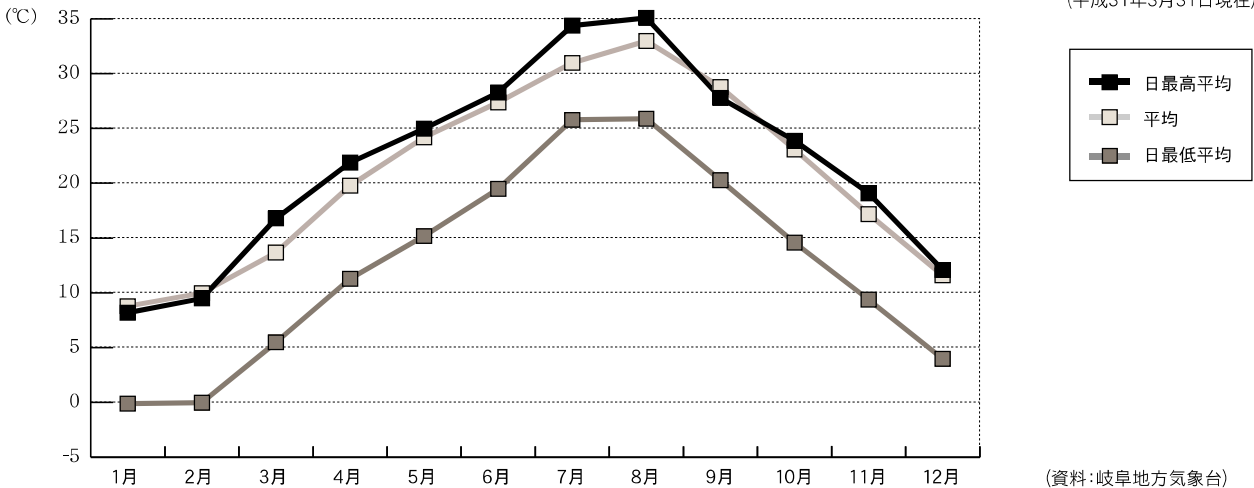
(注4) 表中の「降水量」項目のうち、「最大日量」は各月における日降水量の最大値を表し、「合計」は各月の合計降水量を表す。

(注5) 観測地点は、岐阜地方気象台(岐阜市加納二之丸6番地)

(注6) 数字の右に「」のある値は、「準正常値」で観測資料に欠測等が含まれるものの正常な値と同等とみなせる値を表す。

## ◆月別気温(平成30年)

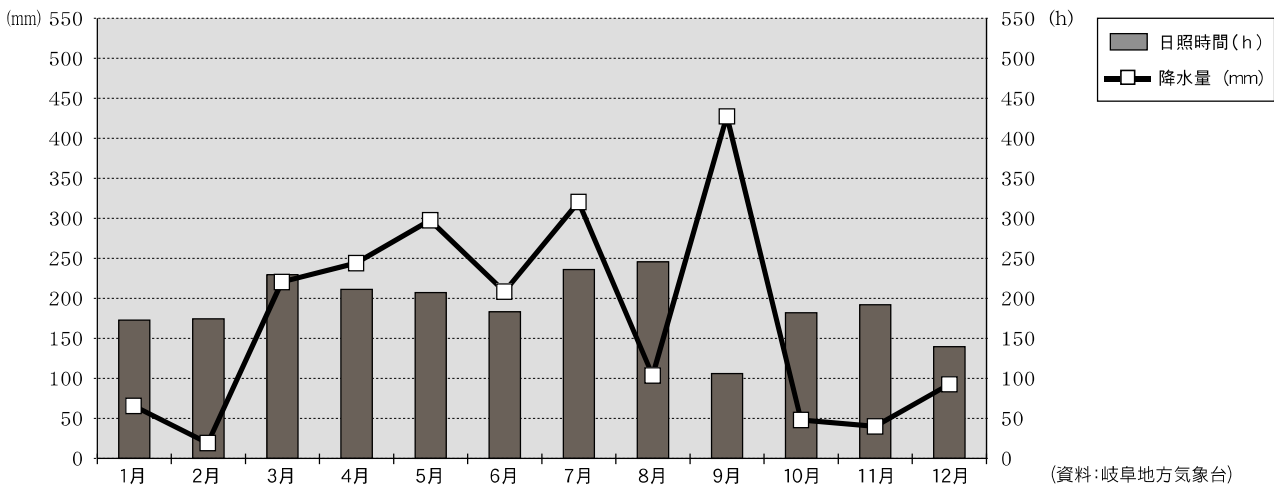
(平成31年3月31日現在)



(資料：岐阜地方気象台)

## ◆月別降水量と日照時間(平成30年)

(平成31年3月31日現在)



(資料：岐阜地方気象台)

# 人 口

## ◆人口と世帯の推移

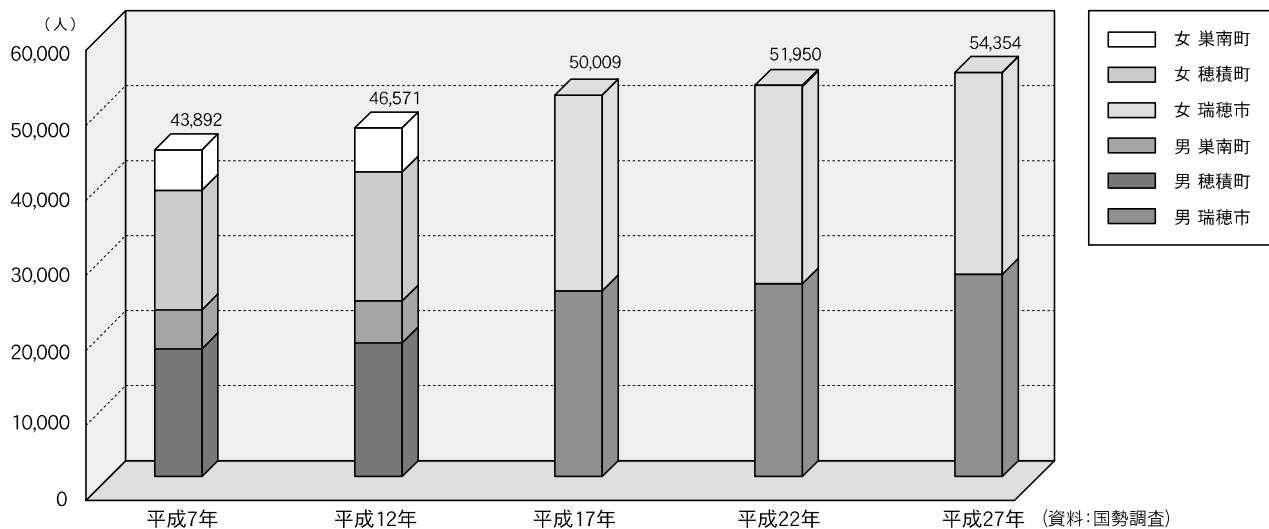
(単位:人 各年10月1日現在)

区 分		平成7年	平成12年	平成17年	平成22年	平成27年
男	穂積町	17,143	17,850	24,954	25,919	27,181
	巢南町	5,234	5,598			
	計	22,377	23,448			
女	穂積町	16,060	17,226	25,055	26,031	27,173
	巢南町	5,455	5,897			
	計	21,515	23,123			
人口	穂積町	33,203	35,076	50,009	51,950	54,354
	巢南町	10,689	11,495			
	計	43,892	46,571			
世帯	穂積町	11,987	13,012	18,226	19,376	21,011
	巢南町	2,810	3,185			
	計	14,797	16,197			

(資料:国勢調査)

## ◆人口推移

(各年10月1日現在)



## ◆人口動態(自然・社会動態) 前年10月1日から9月30日までの動態数

(単位:人 各年10月1日現在)

区 分		平成26年	平成27年	平成28年	平成29年	平成30年
自然動態	出生	611	662	575	565	587
	死亡	363	372	400	417	396
	増減	248	290	175	148	191
社会動態	転入	2,830	2,775	2,933	2,747	2,986
	転出	2,646	2,638	2,758	2,566	2,700
	増減	184	137	175	181	286
増減計		432	427	350	329	477

(資料:岐阜県人口動態統計調査)

## ◆産業別就業人口推移

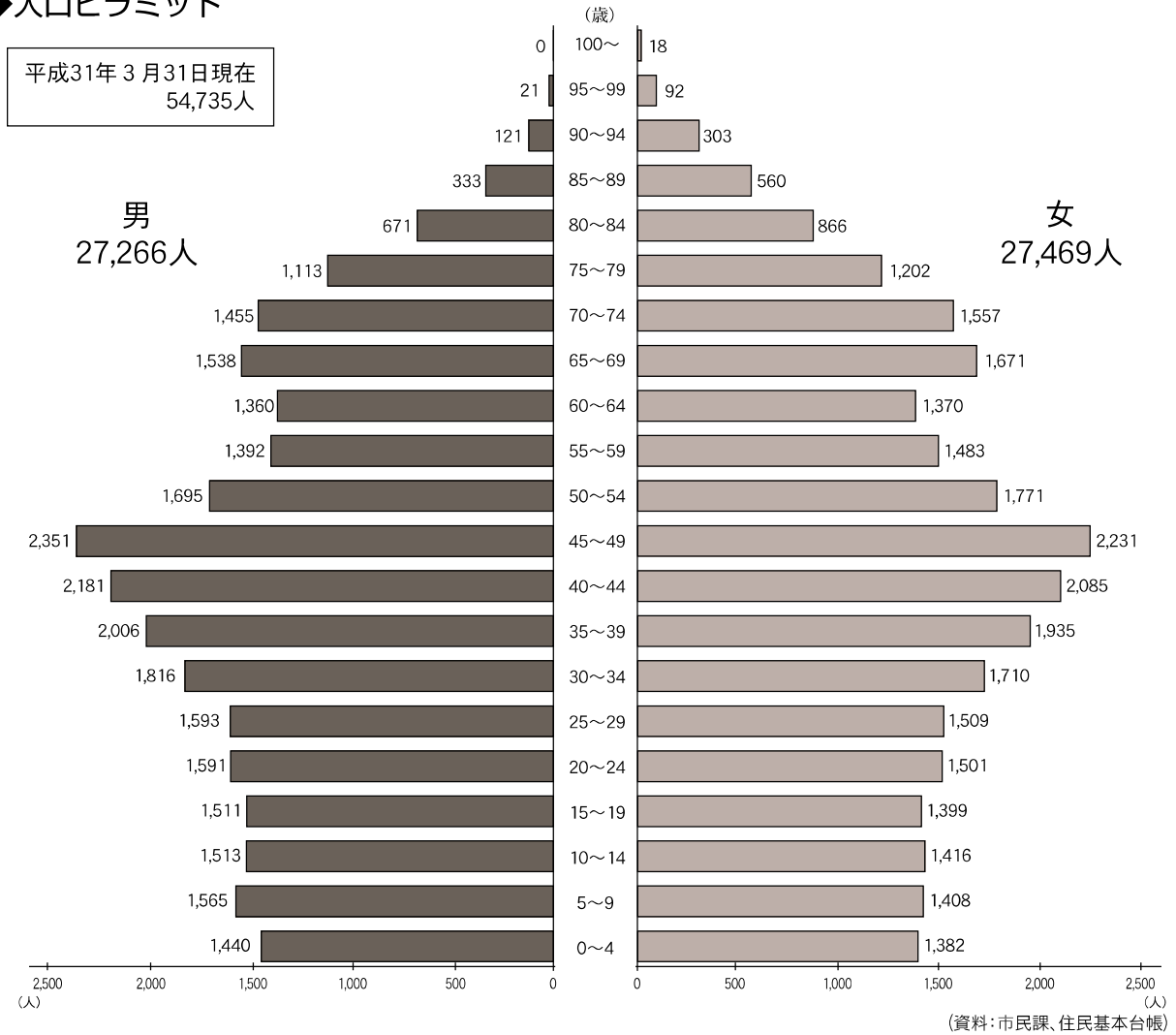
(単位:人 各年10月1日現在)

産業大分類		平成7年	平成12年	平成17年	平成22年	平成27年	
第一次産業	農業	穂積町	261	245	780	618	561
		巢南町	547	555			
		計	808	800			
	林業	穂積町	5	2	3	11	11
		巢南町	3	5			
		計	8	7			
	漁業	穂積町	2	—	6	8	8
		巢南町	4	4			
		計	6	4			
	合計	穂積町	268	247	789	637	580
巢南町		554	564				
計		822	811				
第二次産業	鉱業、採石業、 砂利採取業 〔鉱業〕	穂積町	30	19	14	16	12
		巢南町	17	9			
		計	47	28			
	建設業	穂積町	1,877	1,980	2,407	2,239	2,180
		巢南町	581	643			
		計	2,458	2,623			
	製造業	穂積町	4,885	4,577	5,699	5,356	5,800
		巢南町	1,681	1,651			
		計	6,566	6,228			
	合計	穂積町	6,792	6,576	8,120	7,611	7,992
巢南町		2,279	2,303				
計		9,071	8,879				
第三次産業	電気・ガス 熱供給・水道業	穂積町	62	59	86	109	123
		巢南町	28	25			
		計	90	84			
	情報通信業	—	—	497	570	597	
	運輸業、通信業 〔運輸業〕	穂積町	1,051	1,221	1,285	1,429	1,449
		巢南町	307	327			
		計	1,358	1,548			
	卸売業、小売業 〔卸売・小売業〕	穂積町	3,984	3,916	4,392	4,167	4,296
		巢南町	1,068	1,099			
		計	5,052	5,015			
	金融・保険業	穂積町	572	555	701	742	758
		巢南町	189	188			
		計	761	743			
	不動産業、 物品賃貸業 〔不動産業〕	穂積町	96	128	184	353	418
		巢南町	21	12			
		計	117	140			
	学術研究、 専門・技術サービス業	—	—	—	715	772	
	宿泊業、飲食サービス業 〔飲食店・宿泊業〕	—	—	1,119	1,280	1,294	
	生活関連サービス業、 娯楽業	—	—	—	905	895	
	教育・学習支援業	—	—	1,068	1,169	1,173	
	医療・福祉	—	—	1,798	2,283	2,834	
	複合サービス業	—	—	230	154	193	
他に分類されない サービス業 〔サービス業〕	穂積町	3,626	4,445	3,495	1,434	1,476	
	巢南町	1,027	1,297				
	計	4,653	5,742				
公務 (他の分類されないもの)	穂積町	533	536	812	843	946	
	巢南町	183	198				
	計	716	734				
合計	穂積町	9,924	10,860	15,667	16,153	17,224	
	巢南町	2,823	3,146				
	計	12,747	14,006				
分類不能の産業	穂積町	5	10	187	942	934	
	巢南町	5	25				
	計	10	35				
総数	穂積町	16,989	17,693	24,763	25,343	26,730	
	巢南町	5,661	6,038				
	計	22,650	23,731				

※平成20年より産業分類項目が変更されました。〔 〕は平成20年以前の産業分類項目です。

(資料:国勢調査)

## ◆人口ピラミッド



## ◆高齢者人口(外国人含む)の推移

(各年度3月31日現在)

区分		平成25年度	平成26年度	平成27年度	平成28年度	平成29年度	平成30年度	
総人口(人)	男	26,293	26,525	26,654	26,781	26,948	27,266	
	女	26,529	26,746	26,945	27,128	27,243	27,469	
	計	52,822	53,271	53,599	53,909	54,191	54,735	
65歳以上	人口(人)	男	4,500	4,703	4,876	5,024	5,129	5,252
		女	5,401	5,638	5,821	5,983	6,127	6,269
	計	9,901	10,341	10,697	11,007	11,256	11,521	
	比率(%)	男	17.1	17.7	18.3	18.8	19.0	19.3
女		20.4	21.1	21.6	22.1	22.5	22.8	
計		18.7	19.4	20.0	20.4	20.8	21.0	
70歳以上	人口(人)	男	2,956	3,078	3,122	3,254	3,488	3,714
		女	3,792	3,910	3,985	4,103	4,336	4,598
		計	6,748	6,988	7,107	7,357	7,824	8,312
	比率(%)	男	11.2	11.6	11.7	12.2	12.9	13.6
		女	14.3	14.6	14.8	15.1	15.9	16.7
計	12.8	13.1	13.3	13.6	14.4	15.2		

(資料:市民課、住民基本台帳)

## ◆外国人人口の推移

(単位:人 各年度3月31日現在)

区 分		平成26年度	平成27年度	平成28年度	平成29年度	平成30年度
性別	男	820	865	946	1,049	1,144
	女	983	1,009	1,093	1,154	1,179
	合計	1,803	1,874	2,039	2,203	2,323
国 ・ 地 域	フィリピン	557	632	703	748	782
	中 国	640	594	571	619	632
	ベトナム	140	163	200	261	316
	ブラジル	185	189	215	231	245
	韓国・朝鮮	135	127	130	129	131
	カンボジア	44	62	58	52	50
	ミャンマー	2	1	13	21	29
	タイ	7	9	19	21	21
	パキスタン	9	12	22	16	15
	ネパール	16	12	20	18	12
	トルコ	5	4	10	9	11
	ペルー	11	11	10	13	10
	モンゴル	3	3	10	11	10
	台湾	6	8	9	7	10
	米 国	4	4	4	5	8
	英 国	4	4	4	5	5
	スリランカ	6	5	4	4	5
	ロシア	6	5	2	2	5
	パラグアイ	6	6	6	5	4
	オーストラリア	3	3	4	3	3
	アルゼンチン	—	—	—	—	3
	サモア	—	—	—	—	2
	ナイジェリア	—	—	—	—	2
	カナダ	2	2	2	2	1
	ドイツ	2	—	1	2	1
	ルーマニア	1	1	2	1	1
	マレーシア	2	2	1	1	1
	モルドバ	1	1	1	1	1
	ラオス	—	1	1	1	1
	ウガンダ	—	—	1	1	1
	スウェーデン	—	—	—	—	1
	トンガ	—	—	—	—	1
インドネシア	2	3	5	3	—	
フランス	1	1	1	—	—	
そ の 他	3	9	10	11	3	

(資料:市民課、住民基本台帳)

※平成24年度以降の「台湾」については、法務大臣より国籍・地域欄に「台湾」の記載のある在留カード又は特別永住者証明書の交付を受け、当市の住民票の国籍・地域欄に「台湾」と記載されている外国人の数です。

## ◆地区別人口・世帯数

(単位：人、世帯 平成31年3月31日現在)

地区	人口（男）	人口（女）	人口（計）	世帯数
馬場	1,367	1,401	2,768	998
生津	1,466	1,480	2,946	1,141
本田	3,294	3,302	6,596	2,354
只越	1,062	1,123	2,185	843
別府	2,737	2,936	5,673	2,171
穂積	2,937	2,664	5,601	2,106
稲里	1,335	1,322	2,657	1,068
十九条	991	996	1,987	717
牛牧	2,323	2,382	4,705	1,814
宝江	154	167	321	134
野田新田	797	697	1,494	657
野白新田	777	735	1,512	443
祖父江	888	790	1,678	628
七崎	239	241	480	148
居倉	286	302	588	204
森	360	404	764	285
田之上	479	513	992	338
唐栗	401	448	849	268
宮田	152	167	319	122
大月	60	70	130	35
重里	300	288	588	185
美江寺	571	657	1,228	449
十七条	386	409	795	254
十八条	313	334	647	211
古橋	1,860	1,941	3,801	1,297
横屋	730	699	1,429	497
中宮	434	420	854	287
呂久	196	213	409	149
犀川	371	368	739	287
計	27,266	27,469	54,735	20,090

※「世帯数」については、日本人世帯のみ

(資料：市民課、住民基本台帳)



# 都市環境

## ◆都市公園

(平成31年3月31日現在)

公園名	面積 (㎡)
①前畑公園	2,053
②上光公園	2,670
③馬場公園	12,077
④滝坪公園	2,450
⑤高道公園	2,483
⑥真菰池公園	2,059
⑦彦内公園	2,945
⑧天待公園	2,574
⑨南流公園	10,087
⑩糸貫川河川公園	10,592

公園名	面積 (㎡)
⑪せせらぎ公園	8,361
⑫十九条公園	2,586
⑬柳一色公園	2,471
⑭牛牧団地公園	2,829
⑮祖父江公園	902
⑯小簾紅園	3,312
⑰穂南公園	1,998
⑱さい川さくら公園	97,482
⑲上牛牧ふれあい公園	2,748
⑳野田公園	2,723
㉑野口公園	2,628
㉒井場公園	3,362
㉓豊かな緑どんぐり公園	2,851
㉔清流みどりの丘公園	7,232

(資料：都市管理課)



### ◆市道の延長・舗装状況

(各年4月1日現在)

区 分	平成27年	平成28年	平成29年	平成30年	平成31年
総延長(m)	516,014	516,328	517,314	517,546	518,132
実延長(m)	506,108	506,402	507,319	507,618	508,199
舗装済延長(m)	423,240	424,883	427,528	429,564	430,650
舗装率(%)	83.63	83.90	84.27	84.62	84.74

(資料:都市管理課)

### ◆上水道の利用状況

(各年度3月31日現在)

区 分	平成26年度	平成27年度	平成28年度	平成29年度	平成30年度
給水戸数(戸)	16,287	16,577	17,407	17,433	17,813
年間総給水量(m <sup>3</sup> )	4,539,339	4,609,796	4,681,255	4,730,975	4,780,767
1日平均給水量(m <sup>3</sup> )	12,437	12,595	12,825	12,962	13,098
給水区域内人口(人)	52,819	53,156	53,473	53,773	54,326
給水人口(人)	45,440	45,730	46,050	46,380	46,870
1日最大配水量(m <sup>3</sup> )	17,084	17,115	17,447	17,707	18,617
給水収益(千円)	443,582	450,509	457,656	463,493	468,794

(資料:上水道課)

### ◆汚水処理人口普及率

(各年度3月31日現在)

区 分	平成26年度	平成27年度	平成28年度	平成29年度	平成30年度
特定環境保全公共下水道(%)	8.1	7.9	7.8	7.7	7.5
農業集落排水(%)	0.8	0.8	0.8	0.7	0.7
コミュニティ・プラント(%)	3.6	3.4	3.6	3.6	3.7
浄化槽(合併)(%)	41.6	43.0	44.5	45.9	46.8
計(%)	54.1	55.1	56.7	57.9	58.8

※人口普及率(公下、農集排)=整備区域内人口/行政人口 (資料:下水道課、環境課)  
(コミ・プラ、浄化槽)=水洗化人口/行政人口  
人口:住民基本台帳

### ◆土地利用状況の推移

(各年10月1日現在)

区 分	平成26年		平成27年		平成28年		平成29年		平成30年	
	面積(ha)	割合(%)	面積(ha)	割合(%)	面積(ha)	割合(%)	面積(ha)	割合(%)	面積(ha)	割合(%)
農 地	990	35.1	988	35.1	988	35.0	986	35.0	980	34.8
水面・河川・水路	555	19.7	555	19.7	555	19.7	557	19.8	558	19.8
住 宅 地	502	17.8	509	18.1	509	18.1	516	18.3	522	18.5
道 路	403	14.3	404	14.3	404	14.3	405	14.3	406	14.4
工 業 用 地	82	2.9	82	2.9	78	2.8	77	2.7	82	2.9
事務所・店舗等 の 宅 地	211	7.5	212	7.5	216	7.7	219	7.8	215	7.6
そ の 他	76	2.7	69	2.4	69	2.4	59	2.1	56	2.0
合 計	2,819	100.0	2,819	100.0	2,819	100.0	2,819	100.0	2,819	100.0

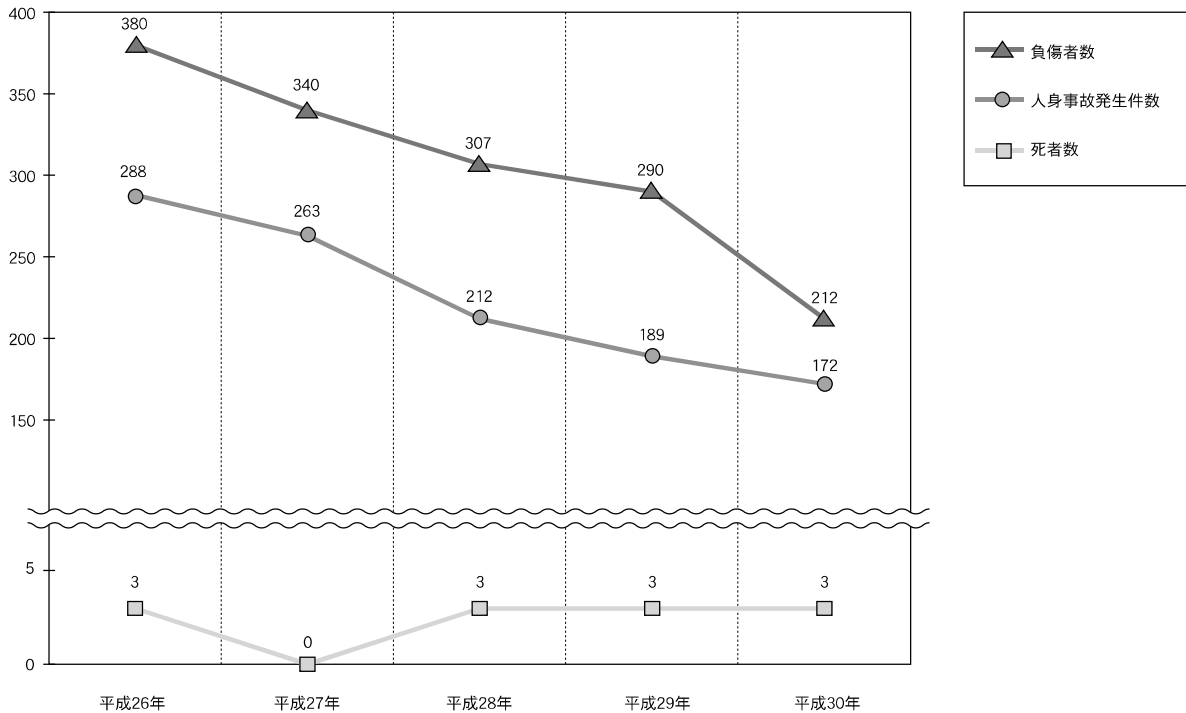
(資料:都市開発課、土地利用区分別面積実態調査)

# 交通安全

## ◆事故の推移

(人、件)

(各年12月31日現在)

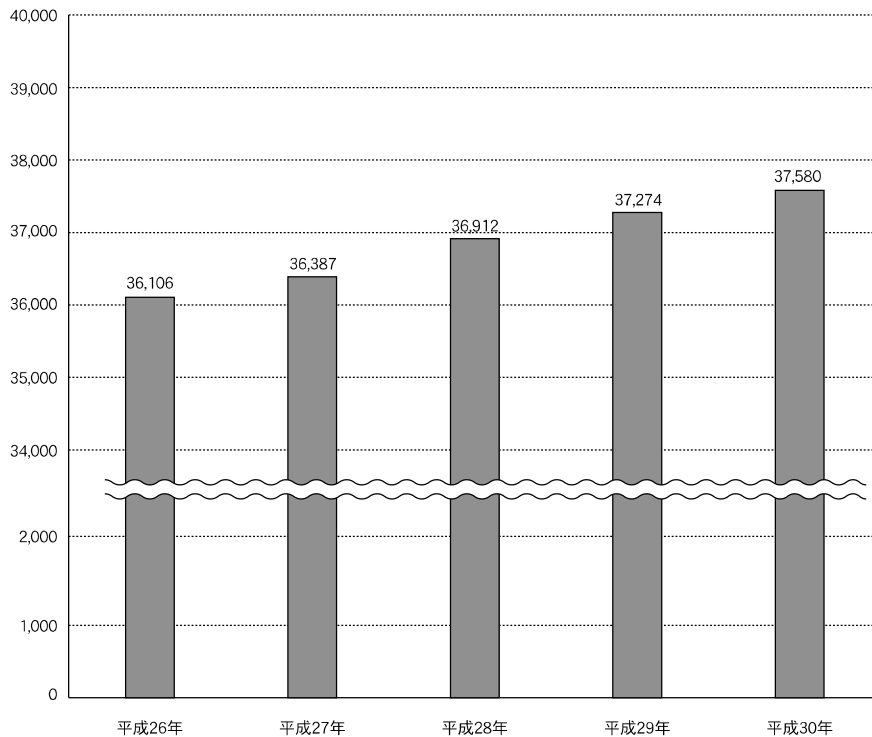


(資料:市民協働安全課、ぎふ交通統計)

## ◆運転免許保有者数の推移

(人)

(各年12月31日現在)



(資料:市民協働安全課、ぎふ交通統計)

## ◆交通事故発生状況

(各年12月31日現在)

	区 分	発生件数	内 訳						車両単独
			人対車両	車 両 相 互					
				出会い頭	正面衝突	追 突	左右折時	そ の 他	
平成26年	人身事故数(件)	288	18	50	9	133	60	16	2
	構成率(%)		6.3	17.4	3.1	46.2	20.8	5.6	0.7
平成27年	人身事故数(件)	263	13	101	3	114	10	20	2
	構成率(%)		4.9	38.4	1.1	43.3	3.8	7.6	0.8
平成28年	人身事故数(件)	212	14	59	6	97	10	23	3
	構成率(%)		6.6	27.8	2.8	45.8	4.7	10.8	1.4
平成29年	人身事故数(件)	189	14	54	3	85	18	11	4
	構成率(%)		7.4	28.6	1.6	45.0	9.5	5.8	2.1
平成30年	人身事故数(件)	172	18	45	1	75	13	17	3
	構成率(%)		10.5	26.2	0.6	43.6	7.5	9.9	1.7

(資料:市民協働安全課)

## ◆事故数と運転免許保有者数

(各年12月31日現在)

区 分	平成26年	平成27年	平成28年	平成29年	平成30年
負 傷 者 数 (人)	380	340	307	290	212
人身事故発生件数(件)	288	263	212	189	172
死 者 数 (人)	3	0	3	3	3
運転免許保有者数(人)	36,106	36,387	36,912	37,274	37,580

(資料:市民協働安全課、ぎふ交通情勢)

## ◆交通安全施設設置数

(各年4月1日現在)

名 称	平成27年	平成28年	平成29年	平成30年	平成31年
横 断 歩 道 橋 (橋)	3	3	3	3	3
地下道(歩行者・自転車専用) (本)	9	9	9	9	9
自転車駐車場(収容台数) (箇所)	3 (1,695)	3 (1,695)	3 (1,695)	3 (1,695)	3 (1,695)

(資料:都市管理課)

## ◆刑法犯発生件数

(各年12月31日現在)

年次	総計	凶悪犯	粗暴犯	窃盗犯	知能犯	風俗犯	その他
平成26年	553	2	22	417	26	4	82
平成27年	602	2	49	435	14	2	100
平成28年	494	2	45	339	14	0	94
平成29年	559	1	24	409	8	2	115
平成30年	444	3	23	332	7	1	78

(資料:岐阜県警ホームページ)

# 消 防

## ◆消防機動力

(平成31年4月1日現在)

区 分		瑞穂消防署	瑞穂消防署楽南分署	消 防 団
人 員 (人)		54	18	244
車 両 等 (台)	消 防 ポ ン プ 自 動 車	1	1	7
	化学消防ポンプ自動車	1	—	—
	水槽付消防ポンプ自動車	—	1	—
	水 槽 車 ( 1 0 t )	1	—	—
	はしご自動車 (30m)	1	—	—
	救 助 工 作 車	1	—	—
	高規格救急自動車	1	1	—
	指 揮 車	1	—	—
	査 察 車	1	—	—
	連 絡 車	1	—	—
	資 機 材 搬 送 車	1	—	1
	可 搬 積 載 車	—	—	11
	防 災 活 動 車	—	—	1
	可 搬 ポ ン プ	1	1	20

(資料:市民協働安全課、消防年報)

## ◆消防水利

(平成31年4月1日現在)

消防水利の種類	防火井戸 (箇所)	消火栓 (基)	耐震性貯水槽 (箇所)	飲料水兼用 耐震性貯水槽 (箇所)	防火水槽 (箇所)	プール (箇所)
数	607	981	4	1	23	10

(資料:市民協働安全課)

## ◆火災発生状況

(各年12月31日現在)

区 分	平成26年	平成27年	平成28年	平成29年	平成30年
発生件数 (件)	20	16	13	21	12
損害額 (千円)	41,489	35,000	13,400	801	169

(資料:市民協働安全課、消防年報)

## ◆救急出場状況

(各年12月31日現在)

	搬送人員 (人)	総 数	出場件数									
			火 災	水 難	交 通	労働災害	運動競技	一般負傷	加害	自損行為	急 病	その他
平成26年	1,614	1,699	18	2	245	21	10	248	5	13	1,071	66
平成27年	1,540	1,640	8	5	228	16	17	246	6	13	1,036	65
平成28年	1,686	1,776	12	6	236	20	18	239	7	7	1,149	82
平成29年	1,743	1,819	14	1	230	20	19	281	4	15	1,145	90
平成30年	1,755	1,865	7	4	209	21	16	286	15	22	1,192	93

(資料:市民協働安全課、消防年報)

# 社会保障

## ◆国民健康保険加入状況

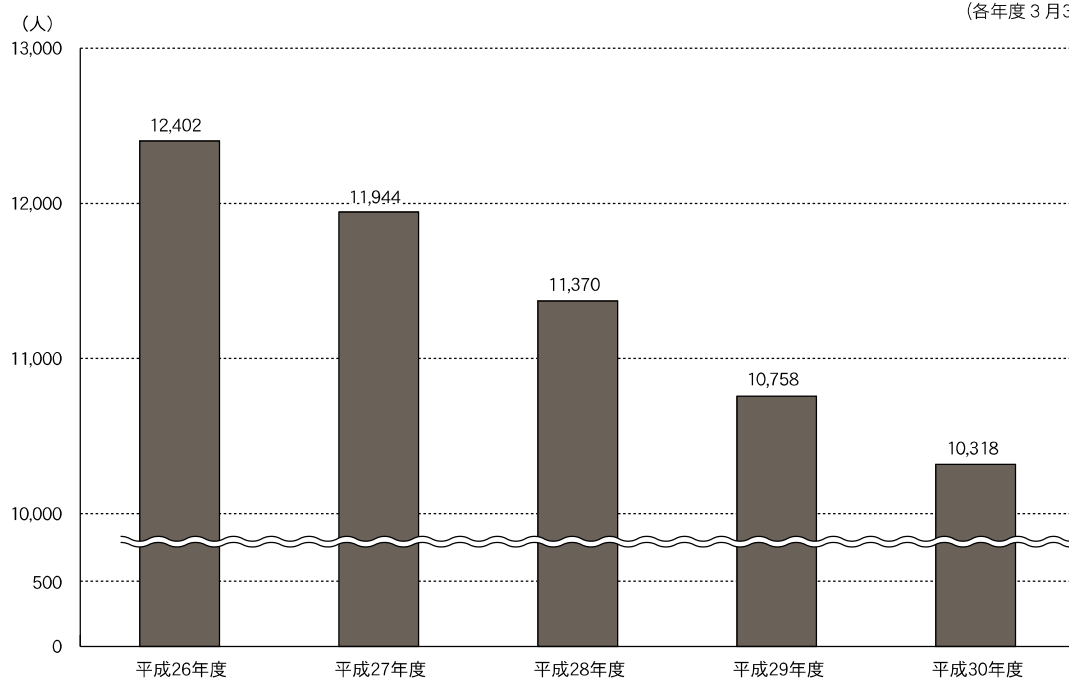
(対象者数は各年度3月31日現在)

区 分		平成26年度	平成27年度	平成28年度	平成29年度	平成30年度
世 帯 数	全 世 帯	19,842	20,148	20,559	20,883	21,347
	国 保 世 帯 数	7,033	6,842	6,646	6,409	6,274
被 保 険 者 ( 人 )	全 人 口	53,271	53,599	53,909	54,191	54,735
	国 保 被 保 険 者 数	12,402	11,944	11,370	10,758	10,318
加 入 率 ( % )	世 帯	35.4	34.0	32.3	30.7	29.4
	人 員	23.3	22.3	21.1	19.9	18.9
療 養 諸 費 (療 養 給 付 費 + 療 養 費 )	費 用 額 ( 千 円 )	3,888,997	3,890,062	3,732,634	3,708,101	3,484,897
	1人当たり費用額(円)	313,578	325,692	328,288	344,683	337,749
	保 険 者 負 担 額 ( 千 円 )	2,834,038	2,842,056	2,708,611	2,690,952	2,537,318

(資料:医療保険課)

## ◆国民健康保険の加入者の推移

(各年度3月31日現在)



(資料:医療保険課)

### ◆後期高齢者医療費

(被保険者数は各年度3月31日現在)

区 分	平成26年度	平成27年度	平成28年度	平成29年度	平成30年度
被 保 険 者 数 (人)	4,394	4,645	4,867	5,110	5,343
療 養 諸 費 (千円) (療養給付費+療養費)	3,558,862	3,873,780	3,998,712	3,915,007	3,979,558
1人当たり療養諸費 (円)	809,937	833,968	821,597	766,146	744,817

(資料:医療保険課)

### ◆国民年金加入状況

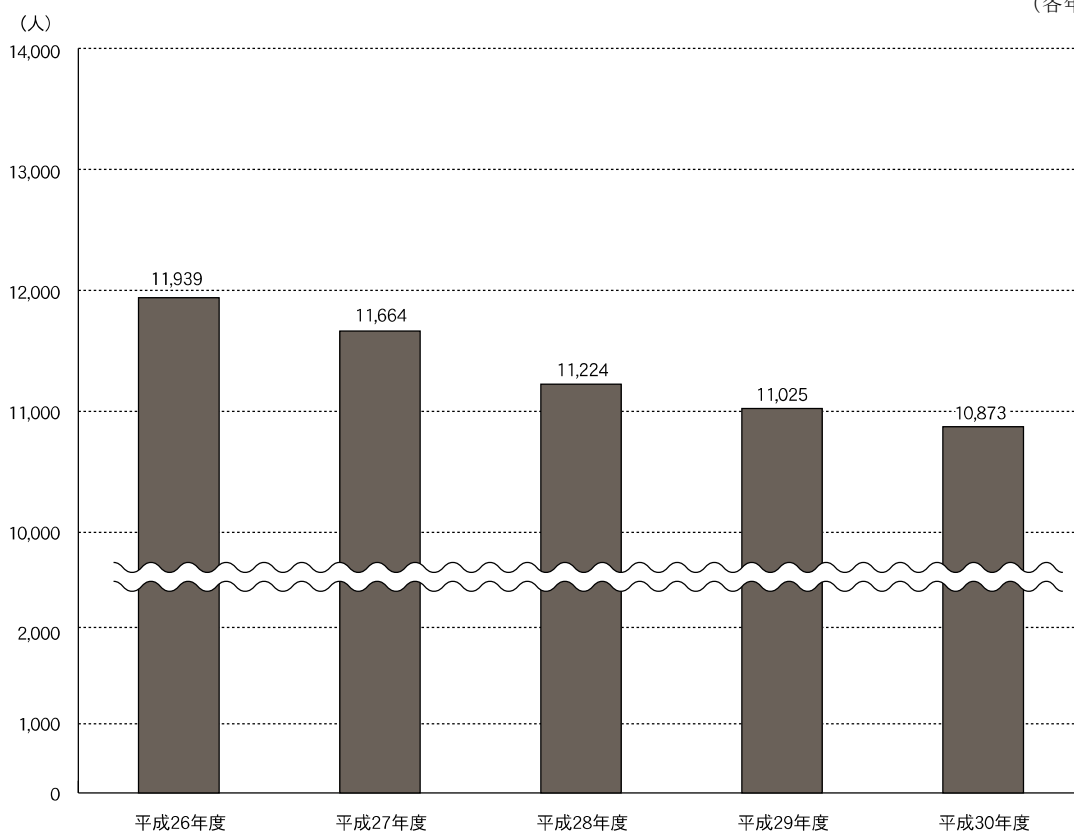
(対象者数は各年度3月31日現在)

区 分		平成26年度	平成27年度	平成28年度	平成29年度	平成30年度
被保険者(人)	第 1 号	6,654	6,408	6,094	5,976	5,921
	第 1 号 (任 意)	70	71	55	51	48
	第 3 号	5,215	5,185	5,075	4,998	4,904
	合 計	11,939	11,664	11,224	11,025	10,873

(資料:医療保険課)

### ◆国民年金加入者の推移

(各年度 3月31日現在)



(資料:医療保険課)

◆福祉医療の状況

(各年度3月31日現在)

区 分	平成27年度			平成28年度			平成29年度			平成30年度		
	受給者数 (人)	受給件数 (件)	助成額 (千円)	受給者数 (人)	受給件数 (件)	助成額 (千円)	受給者数 (人)	受給件数 (件)	助成額 (千円)	受給者数 (人)	受給件数 (件)	助成額 (千円)
重度心身障害者	1,351	41,939	243,049	1,369	41,673	233,824	1,369	42,403	234,061	1,413	43,859	245,758
乳幼児等	8,882	153,766	315,371	10,312	161,600	327,775	10,291	166,540	342,445	10,278	166,365	351,234
母子家庭等	806	12,153	34,356	832	12,328	31,627	783	11,412	33,191	806	11,761	32,758
父子家庭	28	372	724	30	395	988	32	404	1,031	29	442	942
計	11,067	208,230	593,500	12,543	215,996	594,214	12,475	220,759	610,728	12,526	222,427	630,692

(資料:医療保険課)

◆扶助別保護費・保護人員

(世帯数は延べ数 各年度3月31日現在)

		平成26年度	平成27年度	平成28年度	平成29年度	平成30年度	
保 護 世 帯 数	単 身	1,289	1,417	1,515	1,509	1,495	
	複 数	451	425	446	459	489	
	合 計	1,740	1,842	1,961	1,968	1,984	
世 帯 類 型	高 齢	単 身	642	786	812	793	780
		複 数	141	153	164	184	179
		合 計	783	939	976	977	959
	母 子	単 身	59	51	76	59	70
		傷 病	302	321	343	387	413
		複 数	109	103	106	96	122
	障 害	合 計	411	424	449	483	535
		単 身	73	89	117	135	133
		複 数	20	13	12	9	3
	そ の 他	合 計	93	102	129	144	136
		単 身	272	221	243	194	169
		複 数	122	105	88	111	115
合 計	394	326	331	305	284		
総 額 ( 千 円 )		259,072	292,945	314,832	352,405	336,704	
種 類 別 扶 助 費 の 状 況 ( 千 円 )	生 活 扶 助	100,066	98,830	105,862	104,919	105,674	
	教 育 扶 助	640	782	1,267	1,412	1,477	
	住 宅 扶 助	43,446	45,601	48,021	47,510	49,637	
	医 療 扶 助	107,269	136,663	148,272	184,300	166,569	
	介 護 扶 助	3,036	6,255	6,961	9,555	10,446	
	出 産 扶 助	0	0	0	0	0	
	生 業 扶 助	730	184	159	460	554	
	葬 祭 扶 助	298	1,017	564	605	290	
施 設 事 務 費 ( 千 円 )		3,587	3,613	3,726	3,644	2,057	

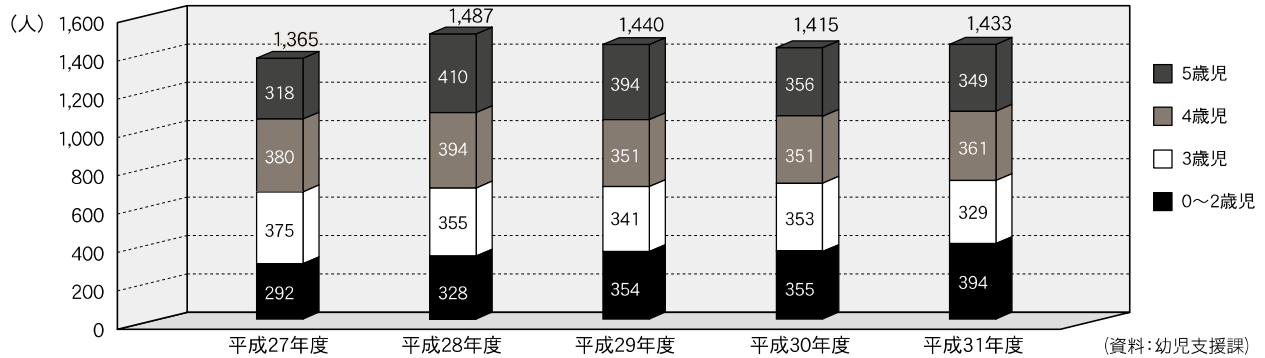
(資料:福祉生活課)



# 福祉

## ◆保育所・認定こども園入所児童数

(各年度4月1日現在)



(単位:人 各年度4月1日現在)

区分		平成27年度	平成28年度	平成29年度	平成30年度	平成31年度
本田第1保育所	0歳児	0	1	1	1	1
	1歳児	12	9	9	10	10
	2歳児	10	15	15	15	13
	3歳児	40	31	26	26	26
	4歳児	49	43	30	27	26
	5歳児	22	48	44	28	29
	計	133	147	125	107	105
本田第2保育所	0歳児	2	0	1	1	1
	1歳児	12	11	10	10	10
	2歳児	7	13	13	15	15
	3歳児	45	35	38	37	36
	4歳児	42	44	34	40	39
	5歳児	30	43	45	36	38
	計	138	146	141	139	139
別府保育所	0歳児	4	2	4	3	3
	1歳児	29	35	38	38	35
	2歳児	29	44	48	47	41
	3歳児	60	59	58	60	60
	4歳児	57	56	57	59	57
	5歳児	55	58	55	55	56
	計	234	254	260	262	252
穂積保育所	0歳児	-	-	-	-	-
	1歳児	-	-	-	-	-
	2歳児	-	-	-	-	-
	3歳児	28	26	13	16	-
	4歳児	17	29	25	15	-
	5歳児	14	19	29	26	-
	計	59	74	67	57	-
牛牧第1保育所	0歳児	-	-	-	-	-
	1歳児	-	-	-	-	-
	2歳児	-	-	-	-	-
	3歳児	17	17	28	27	11
	4歳児	19	15	21	29	35
	5歳児	22	18	16	25	30
	計	58	50	65	81	76
牛牧第2保育所	0歳児	1	0	2	2	2
	1歳児	19	24	18	20	19
	2歳児	23	24	24	22	24
	3歳児	53	58	46	60	47
	4歳児	60	60	60	48	60
	5歳児	51	58	59	59	48
	計	207	224	209	211	200
西保育・教育センター	0歳児	-	-	-	-	-
	1歳児	-	-	-	-	-
	2歳児	-	-	-	-	-
	3歳児	28	20	19	20	18
	4歳児	32	28	22	22	17
	5歳児	25	33	31	22	21
	計	85	81	72	64	56
中保育・教育センター	0歳児	0	0	1	1	1
	1歳児	7	9	10	8	10
	2歳児	9	15	16	13	12
	3歳児	29	17	22	21	23
	4歳児	18	28	17	20	23
	5歳児	29	19	27	16	21
	計	92	88	93	79	90
南保育・教育センター	0歳児	0	1	0	0	1
	1歳児	10	7	9	9	10
	2歳児	14	15	15	14	15
	3歳児	59	49	63	59	56
	4歳児	75	59	49	61	59
	5歳児	57	81	59	53	63
	計	215	212	195	196	204

区分		平成27年度	平成28年度	平成29年度	平成30年度	平成31年度
清流みずほ保育園	0歳児	3	5	7	7	7
	1歳児	20	20	21	22	23
	2歳児	37	35	31	29	25
	3歳児	-	-	-	-	-
	4歳児	-	-	-	-	-
	5歳児	-	-	-	-	-
	計	60	60	59	58	55
清流みずほ認定こども園	0歳児	2	6	6	5	0
	1歳児	12	9	11	15	22
	2歳児	13	11	11	13	22
	3歳児	11	33	22	22	29
	4歳児	9	25	31	25	23
	5歳児	11	28	23	31	24
	計	58	112	104	111	120
ほづみの森こども園	0歳児	-	-	-	-	2
	1歳児	-	-	-	-	12
	2歳児	-	-	-	-	12
	3歳児	-	-	-	-	19
	4歳児	-	-	-	-	20
	5歳児	-	-	-	-	16
	計	0	0	0	0	81
まめっこ保育園	0歳児	-	-	3	2	0
	1歳児	-	-	3	5	5
	2歳児	-	-	6	5	8
	3歳児	-	-	-	-	-
	4歳児	-	-	-	-	-
	5歳児	-	-	-	-	-
	計	0	0	12	12	13
ニチキッズ瑞穂保育園	0歳児	-	-	-	0	0
	1歳児	-	-	-	7	6
	2歳児	-	-	-	4	6
	3歳児	-	-	-	-	-
	4歳児	-	-	-	-	-
	5歳児	-	-	-	-	-
	計	0	0	0	11	12
ちびっこ園。ミスホ	0歳児	-	-	-	-	1
	1歳児	-	-	-	-	6
	2歳児	-	-	-	-	6
	3歳児	-	-	-	-	-
	4歳児	-	-	-	-	-
	5歳児	-	-	-	-	-
	計	0	0	0	0	13
広域入所	0歳児	1	1	3	2	1
	1歳児	6	9	6	4	5
	2歳児	10	7	12	6	2
	3歳児	5	10	6	5	4
	4歳児	2	7	5	5	2
	5歳児	2	5	6	5	3
	計	26	39	38	27	17
合計	0歳児	13	16	28	24	20
	1歳児	127	133	135	148	173
	2歳児	152	179	191	183	201
	3歳児	375	355	341	353	329
	4歳児	380	394	351	351	361
	5歳児	318	410	394	356	349
	計	1,365	1,487	1,440	1,415	1,433

(資料: 幼児支援課)

※広域入所を除く  
 ※認定こども園については、1号認定(教育認定)の児童を含む。

## ◆障がい者（児）数の推移

(単位:人 各年度3月31日現在)

区 分		平成26年度	平成27年度	平成28年度	平成29年度	平成30年度
身体障がい者	視 覚 障 が い	74	76	68	68	64
	聴 覚 障 が い	150	148	133	133	133
	音 声 ・ 言 語 障 が い	13	13	12	12	13
	肢 体 不 自 由	868	848	837	839	822
	内 部 障 が い	519	522	520	505	549
小 計		1,624	1,607	1,570	1,557	1,581
知 的 障 が い 者		366	382	402	424	458
精 神 障 が い 者		252	248	275	299	338
総 数		2,242	2,237	2,247	2,280	2,377

(資料:福祉生活課)

## ◆放課後児童クラブ児童数

(各年度4月1日現在)

区 分		平成27年度	平成28年度	平成29年度	平成30年度	平成31年度
クラブ数		7	7	7	7	7
入所児童数(人)	平日利用者	311	410	474	473	509

(資料:幼児支援課)

## ◆見守り協力事業所等連携事業

(各年度4月1日現在)

区 分		平成26年度	平成27年度	平成28年度	平成29年度	平成30年度
登録事業所		29	29	29	29	29
通報件数(回)		2	1	4	2	5

(資料:地域福祉高齢課)

## ◆老人クラブ数及び会員数

(各年度4月1日現在)

区 分		平成27年度	平成28年度	平成29年度	平成30年度	平成31年度
老人クラブ数		46	46	46	46	44
会員数(人)		3,545	3,422	3,134	3,150	2,731

(資料:地域福祉高齢課)

## ◆救急医療情報キット配布事業

(各年度4月1日現在)

区 分		平成27年度	平成28年度	平成29年度	平成30年度
配布者数(人)		97	52	51	37
累計世帯数(件)		1,938	1,990	2,041	2,078

(資料:地域福祉高齢課)

## ◆緊急通報システム体制支援事業

(各年度4月1日現在)

区 分		平成26年度	平成27年度	平成28年度	平成29年度	平成30年度
利用者数(人)		244	257	274	269	267

(資料:地域福祉高齢課)

## ◆一般相談取扱い状況

(単位:件 各年度4月1日現在)

	総数	法律相談	行政相談	人権相談	心配ごと相談	ほほえみ相談	身体障がい者相談	女性のための法律相談	こころの相談
平成26年度	187	142	2	4	19	2	2	13	3
平成27年度	234	174	5	2	13	0	13	24	3
平成28年度	238	180	2	3	10	2	1	32	8
平成29年度	260	199	1	4	15	1	0	34	6
平成30年度	245	187	7	4	20	0	0	26	1

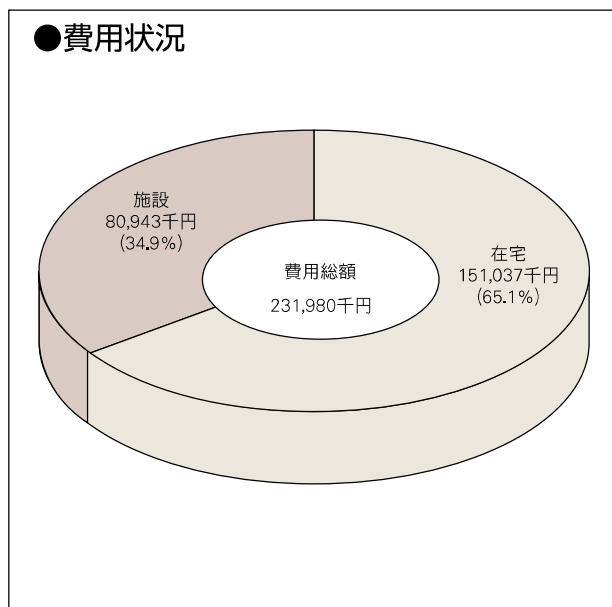
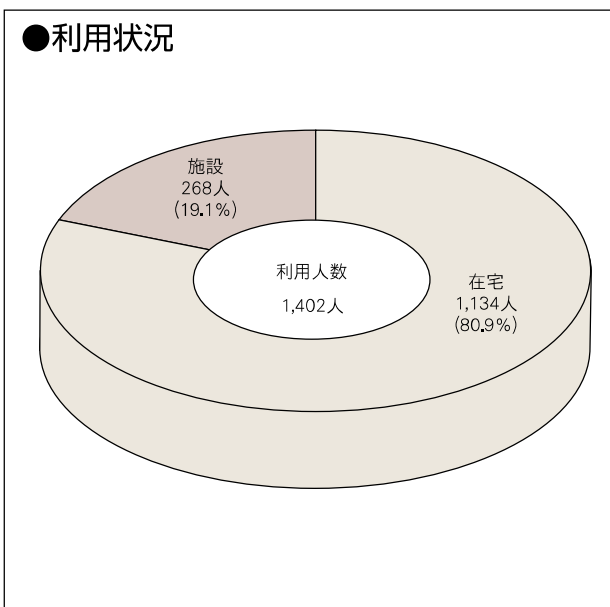
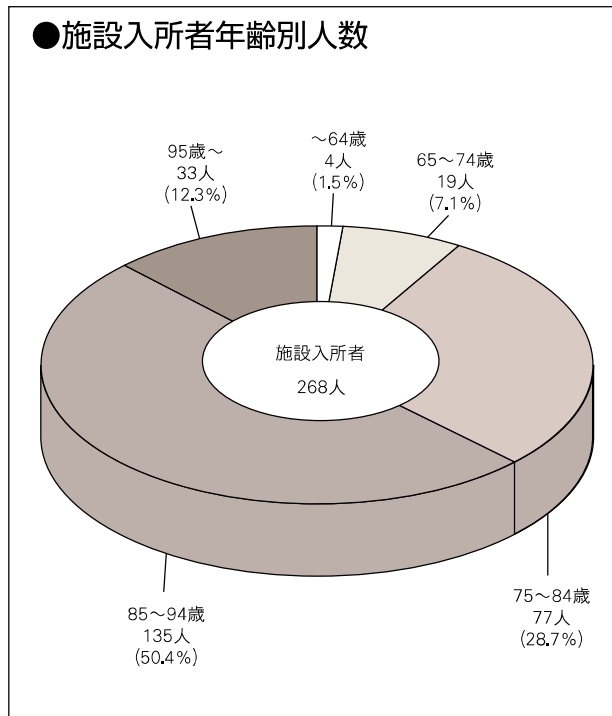
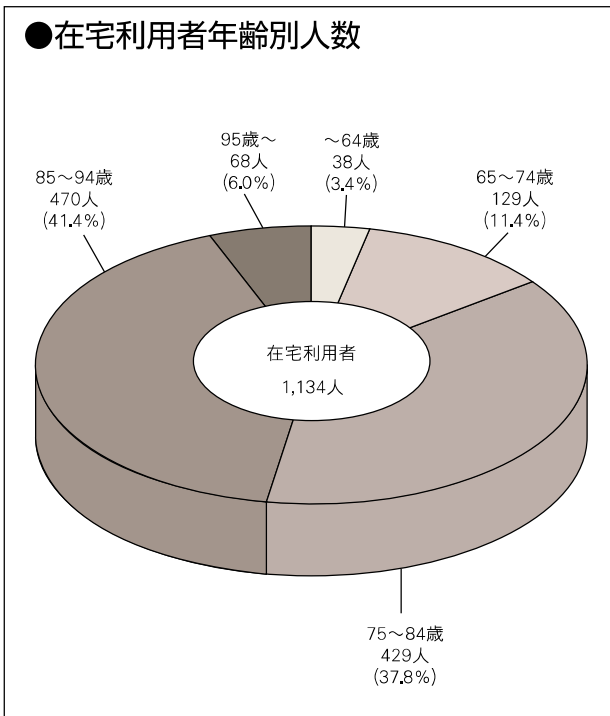
(資料:福祉生活課、地域福祉高齢課)

# 介護保険

## 介護保険の状況

(平成31年4月期 利用人数・費用額)

(平成31年4月30日現在)



### ◆介護状況 被保険者数

(各年4月30日現在)

区分	平成27年	平成28年	平成29年	平成30年	平成31年
第1号被保険者数(人)	10,379	10,725	11,026	11,272	11,541
第2号被保険者数(人)	17,205	17,363	17,509	17,704	17,593

(資料:もとす広域連合)

## ◆要介護認定状況

(各年4月30日現在)

区分	被保険者数(人)					第1号被保険者数に対する割合(%)					
	平成27年	平成28年	平成29年	平成30年	平成31年	平成27年	平成28年	平成29年	平成30年	平成31年	
要支援1	被保険者数	78	107	102	113	142					
	1号被保険者	76	107	100	108	141	0.7	1.0	0.9	1.0	1.2
	2号被保険者	2	0	2	5	1					
要支援2	被保険者数	237	222	228	269	276					
	1号被保険者	228	219	225	265	268	2.2	2.0	2.0	2.4	2.3
	2号被保険者	9	3	3	4	8					
要介護1	被保険者数	246	249	230	218	236					
	1号被保険者	243	244	226	217	233	2.3	2.3	2.0	1.9	2.0
	2号被保険者	3	5	4	1	3					
要介護2	被保険者数	266	261	271	282	292					
	1号被保険者	255	252	260	275	282	2.5	2.3	2.4	2.4	2.4
	2号被保険者	11	9	11	7	10					
要介護3	被保険者数	278	274	284	240	240					
	1号被保険者	264	259	268	231	229	2.5	2.4	2.4	2.0	2.0
	2号被保険者	14	15	16	9	11					
要介護4	被保険者数	218	210	220	239	245					
	1号被保険者	216	205	213	227	238	2.1	1.9	1.9	2.0	2.1
	2号被保険者	2	5	7	12	7					
要介護5	被保険者数	155	164	146	137	144					
	1号被保険者	143	156	139	129	137	1.4	1.5	1.3	1.1	1.2
	2号被保険者	12	8	7	8	7					
合計	被保険者数	1,478	1,487	1,481	1,498	1,575					
	1号被保険者	1,425	1,442	1,431	1,452	1,528	13.7	13.4	13.0	12.9	13.2
	2号被保険者	53	45	50	46	47					

(資料:もとす広域連合)

## ◆受給状況

(各年4月30日現在)

区分	認定者数(人)	受給(利用)実人数(人)	受給率(%)
平成27年4月	1,478	1,279	86.5
平成28年4月	1,487	1,204	81.0
平成29年4月	1,481	1,201	81.1
平成30年4月	1,498	1,347	89.9
平成31年4月	1,575	1,402	89.0

(資料:もとす広域連合)

## ◆平成31年4月期 在宅利用者・施設入所者の年齢別人数とその割合

(単位:人 平成31年4月30日現在)

区分	～64歳	65歳～74歳	75歳～84歳	85歳～94歳	95歳～	合計
在宅	38 (3.4%)	129 (11.4%)	429 (37.8%)	470 (41.4%)	68 (6.0%)	1,134
施設	4 (1.5%)	19 (7.1%)	77 (28.7%)	135 (50.4%)	33 (12.3%)	268
合計	42	148	506	605	101	1,402

(資料:もとす広域連合)

## ◆平成31年4月期 利用人数・費用額

(平成31年4月30日現在)

区分	利用人数(人)	構成比(%)	費用総額(千円)	構成比(%)	1人当たりの費用額(円)
在宅	1,134	80.9	151,037	65.1	133,190
施設	268	19.1	80,943	34.9	302,026
合計	1,402	100.0	231,980	100.0	165,464

(資料:もとす広域連合)

# 保健・衛生

## ◆健康づくり事業(平成30年度)

(平成31年3月31日現在)

名称	胃がん検診	子宮頸がん検診	大腸がん検診	乳がん検診	肺がん検診	肝炎ウイルス検診	骨粗しょう症検診	goodライフ健診(若年層健康診査)	健康づくり教室
実施回数(回)	15	6月～1月	11/1～12/15	37	18	7月(1か月間)	7月(1か月間)	7～8月(2か月間)	30
受診者数(人)	1,186	※ 2,816	※ 4,815	3,527	2,134	515	223	700	225

※がん検診推進事業の検診を含む

(資料:健康推進課)

## ◆母子保健事業(平成30年度)

(平成31年3月31日現在)

名称	乳児健康診査	10か月児相談	1歳6か月児健康診査	2歳児相談	3歳児健康診査	乳幼児相談「聞いてみよう!」	パパママくらぶ	親子遊び教室
実施回数(回)	24	24	24	36	24	12	18	24
受診者数(人)	567	551	495	524	547	(延べ) 185	(延べ) 218	539

名称	発達支援教室	臨床心理士相談	離乳食教室	赤ちゃん訪問	新生児聴覚検査費助成	特定不妊治療費助成	一般不妊治療費助成	男性不妊治療費助成
実施回数(回)	43	50	12	随時	随時	随時	随時	随時
受診者数(人)	(延べ) 371	(延べ) 65	159	578	514	74	21	0

(資料:健康推進課)

## ◆妊婦健康診査

(各年度3月31日現在)

区分	平成26年度	平成27年度	平成28年度	平成29年度	平成30年度
妊娠届出数(人)	667	593	601	559	552
延べ受診者数(人)	7,822	7,287	7,119	7,013	6,791
妊婦歯科健診(人)	—	—	—	157	271

(資料:健康推進課)

## ◆献血者状況

(単位:人 各年度3月31日現在)

区分	平成26年度	平成27年度	平成28年度	平成29年度	平成30年度
400ml献血	872	725	985	782	696
200ml献血	72	27	35	39	38
合計	944	752	1,020	821	734

(資料:地域福祉高齢課)

## ◆火葬場利用状況

(単位：件 各年度3月31日現在)

区 分		平成26年度	平成27年度	平成28年度	平成29年度	平成30年度
利用件数	人 体	396	388	446	421	422
	犬・猫等	759	941	1,040	1,020	901
合 計		1,155	1,329	1,486	1,441	1,323

(資料：市民課)

## ◆ごみ処理

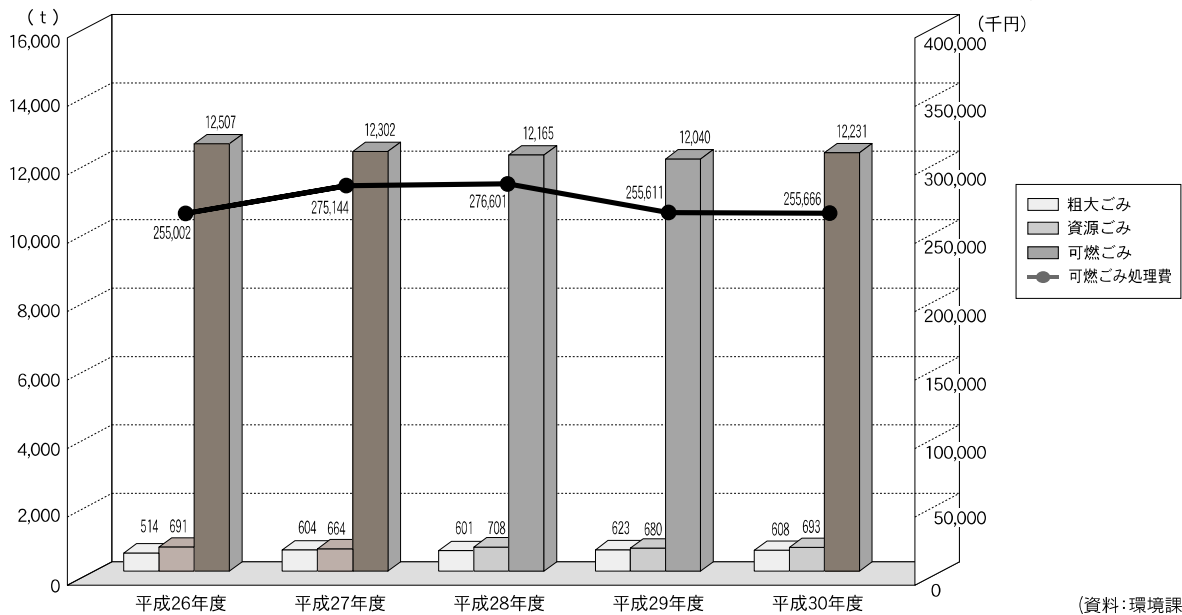
(各年度3月31日現在)

区 分	平成26年度	平成27年度	平成28年度	平成29年度	平成30年度
粗 大 ご み (t)	514	604	601	623	608
資 源 ご み (t)	691	664	708	680	693
可 燃 ご み (t)	12,507	12,302	12,165	12,040	12,231
可燃ごみ処理費 (千円)	255,002	275,144	276,601	255,611	255,666

(資料：環境課)

## ◆ごみ処理の推移

(各年度3月31日現在)



(資料：環境課)

## ◆ごみの現状

(各年度3月31日現在)

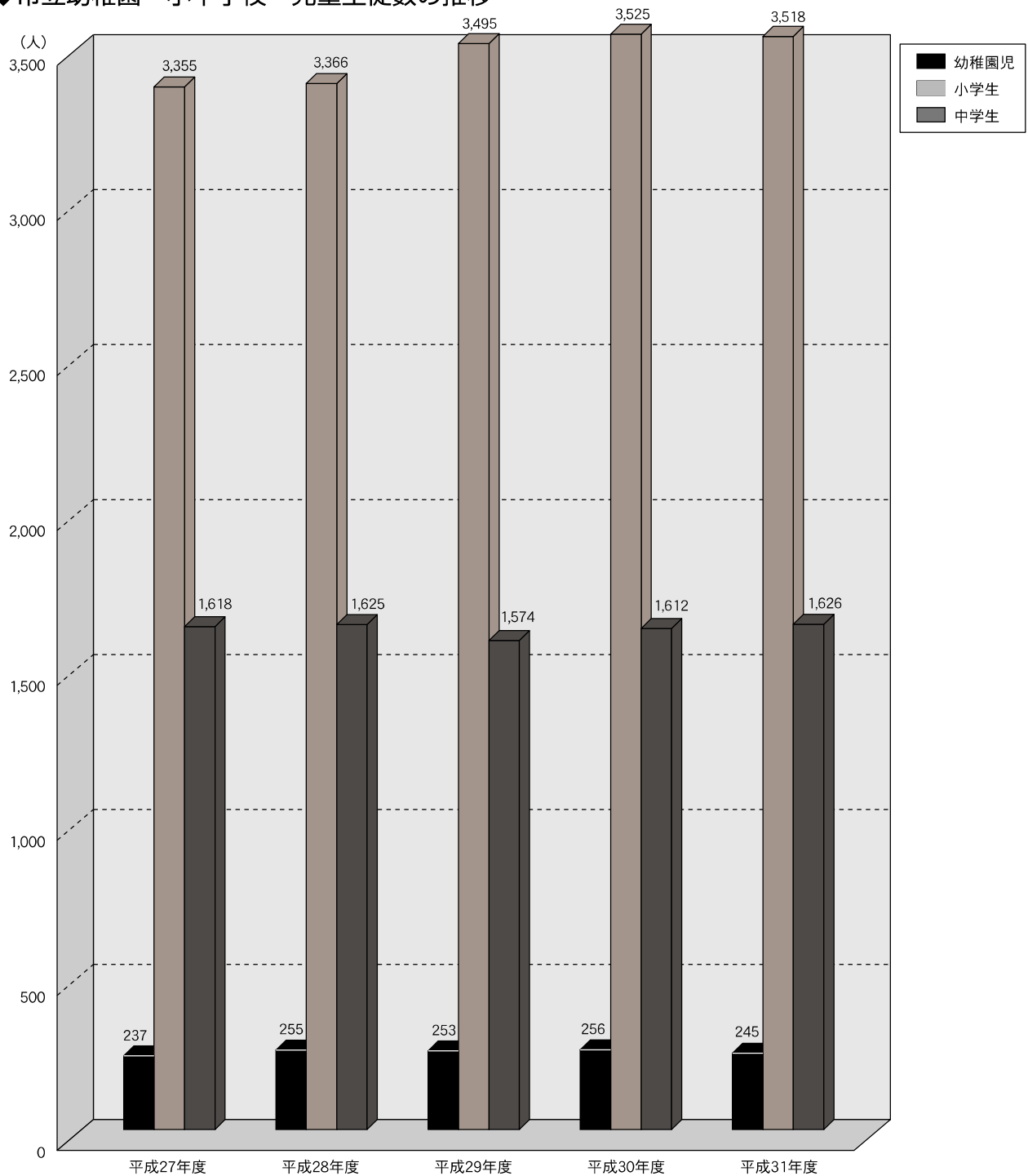
区 分	平成26年度	平成27年度	平成28年度	平成29年度	平成30年度
ごみ総排出量 (kg/日)	38,975	38,151	37,729	37,283	37,751
1人当たりごみ排出量 (g/人・日)	732	712	700	688	690

(資料：環境課)

# 教 育

## ◆市立幼稚園・小中学校・児童生徒数の推移

(各年度5月1日現在)



※私立学校(園)等への就学(園)者は除く

(資料:学校教育課、学校基本調査他)

(単位:人 各年度5月1日現在)

区 分	平成27年度	平成28年度	平成29年度	平成30年度	平成31年度
中学生	1,618	1,625	1,574	1,612	1,626
小学生	3,355	3,366	3,495	3,525	3,518
ほづみ幼稚園	237	255	253	256	245
合計	5,210	5,246	5,322	5,393	5,389

注意:小中学生数については、私立学校(園)等への就学(園)者は除く

(資料:学校教育課、学校基本調査他)

## ◆市立幼稚園の現況

(令和元年5月1日現在)

区 分	園児数 (人)		計	教員数 (人)	学級数 (組)	園地面積 (㎡)	園舎面積 (㎡)	蔵書数 (冊)
ほづみ幼稚園	5歳児	84		245	21	10	12,725	2,471
	4歳児	89						
	3歳児	72						

(資料:教育総務課、学校教育課、学校基本調査他)

## ◆市立小学校の現況

(令和元年5月1日現在)

区 分	生徒数 (人)	特別支援学級 児童数	学級数 (組)		通級指導 教室数	教員数 (人)	校地面積 (㎡)	校舎面積 (㎡)	屋内運動場 延べ面積 (㎡)	蔵書数 (冊)
				特別支援 学級数						
穂積小学校	812	20	29	4	2	41	21,349	8,254	1,335	18,544
本田小学校	516	12	19	3	—	27	17,204	4,594	918	19,555
牛牧小学校	764	14	25	3	1	34	20,266	7,229	947	15,982
生津小学校	441	13	18	3	1	25	20,720	4,845	670	12,357
南小学校	561	20	21	3	1	28	21,677	4,336	738	14,015
中小学校	175	3	7	1	—	11	16,504	3,460	1,002	10,040
西小学校	249	5	12	2	1	18	14,380	3,361	958	13,443
合 計	3,518	87	131	19	6	184	132,100	36,079	6,568	103,936

※私立学校等へ就学している者を除く

(資料:教育総務課、学校教育課、学校基本調査他)

## ◆市立中学校の現況

(令和元年5月1日現在)

区 分	生徒数 (人)	特別支援学級 生徒数	学級数 (組)		通級指導 教室数	教員数 (人)	校地面積 (㎡)	校舎面積 (㎡)	屋内運動場 延べ面積 (㎡)	蔵書数 (冊)
				特別支援 学級数						
穂積中学校	728	9	22	2	—	38	36,516	9,692	2,646	15,994
穂積北中学校	415	12	14	2	—	24	52,616	7,332	1,389	15,190
巢南中学校	483	12	16	2	—	30	31,621	5,638	2,018	15,223
合 計	1,626	33	52	6	0	92	120,753	22,662	6,053	46,407

※私立学校等へ就学している者を除く

(資料:教育総務課、学校教育課、学校基本調査他)



# 生涯学習

## ◆生涯学習施設

(平成31年4月1日現在)

- |          |            |           |
|----------|------------|-----------|
| ①総合センター  | ⑦穂積第2グラウンド | ⑬西ふれあい広場  |
| ②市民センター  | ⑧糸貫川運動公園   | ⑭巢南グラウンド  |
| ③巢南公民館   | ⑨糸貫川グラウンド  | ⑮美来の森工房   |
| ④市図書館    | ⑩五六川グラウンド  | ⑯市図書館分館   |
| ⑤南ふれあい広場 | ⑪弓道場       | ⑰生津スポーツ広場 |
| ⑥穂積グラウンド | ⑫中ふれあい広場   |           |

(資料:生涯学習課)



## ◆クラブ・サークル等の数（平成31年度）

瑞穂総合クラブ

(平成31年4月1日現在)

会員（人）	スポーツ講座	文化講座
1,231	13	21

区 分	団体数
文 化 協 会	51
文 化 系 ク ラ ブ ・ サ ー ク ル	144
子 ど も 会	75
ス ポ ー ツ 教 室	1
ス ポ ー ツ 少 年 団	20
体 育 協 会	25
体 育 系 ク ラ ブ ・ サ ー ク ル	211

(資料:生涯学習課)

## ◆生涯学習・体育施設利用状況（平成30年度）

市民センター

(平成31年3月31日現在)

施設名	面積 (㎡)	利用件数 (件)	延利用者数 (人)
穂 積 公 民 館	1,567	2,425	36,973
体 育 施 設	1,434	2,418	45,409
内サーキットトレーニング	91	-	4,214

施設名	面積 (㎡)	利用件数 (件)	延利用者数 (人)
巢 南 公 民 館	2,168	2,148	39,269

総合センター

(平成31年3月31日現在)

施設名	面積 (㎡)	利用件数 (件)	延利用者数 (人)
大ホール(サンシャインホール)	1,383	281	41,498
多目的ホール(あじさいホール)	174	721	11,892
会議室(1・2・3・4)	339	2,213	14,664
修 養 室	62	211	972
O A 研 修 室	103	383	1,811
創 作 室 ( 1 ・ 2 )	104	549	3,799
和 室 研 修 室	117	352	2,298
リ ハ ー サ ル 室	91	693	6,722

体育施設

(平成31年3月31日現在)

施設名	面積 (㎡)	利用件数 (件)	延利用者数 (人)
穂 積 グ ラ ウ ン ド	17,739	751	43,489
穂 積 第 2 グ ラ ウ ン ド	5,305	556	12,948
糸 貫 川 運 動 公 園	10,949	423	38,543
糸 貫 川 グ ラ ウ ン ド	8,484	55	2,853
五 六 グ ラ ウ ン ド	8,019	272	11,472
弓 道 場	1,880	560	25,443
中 ふ れ あ い 広 場	11,050	671	12,879
西 ふ れ あ い 広 場	8,850	343	19,817
巢 南 グ ラ ウ ン ド	6,000	628	36,341
生 津 ス ポ ー ツ 広 場	37,265	4,839	136,539

(資料:生涯学習課)

## 市図書館

(各年度3月31日現在)

施設名	面積 (㎡)	年度	開館日 (日)	入館者数 (人)	貸出者数 (人)	貸出数 (冊・点)
市 図 書 館	2,685	平成26年度	275	144,837	68,701	234,376
		平成27年度	285	150,911	71,655	250,869
		平成28年度	284	145,639	69,056	246,814
		平成29年度	285	148,684	68,929	244,708
		平成30年度	291	148,084	68,222	236,204
分 館	958	平成26年度	273	68,505	38,062	141,705
		平成27年度	283	71,294	34,946	137,405
		平成28年度	282	69,765	34,213	132,551
		平成29年度	286	67,924	33,893	133,237
		平成30年度	290	76,937	35,617	140,722

(資料:図書館)

## 図書館の蔵書数(図書・視聴覚資料)(雑誌除く)

(単位:冊 平成31年3月31日現在)

	総計	総記	哲学	歴史	社会科学	自然科学	技術	産業	芸術	言語	文学	絵本	紙芝居	郷土	参考図書	視聴覚資料
平成30年度	272,198	5,296	6,195	17,134	23,756	15,493	19,632	6,929	24,272	3,315	90,896	37,125	2,959	9,229	5,770	4,197

(資料:図書館)

## 図書館の貸出状況

(各年度3月31日現在)

	登録者 (人)	分野別貸出数(冊・点)															
		総計	総記	哲学	歴史	社会科学	自然科学	技術	産業	芸術	言語	文学	絵本	紙芝居	雑誌	郷土	その他
平成26年度	37,849	376,081	3,184	7,116	21,337	17,141	19,472	30,836	7,583	49,585	3,074	99,778	73,622	4,977	29,057	780	8,539
平成27年度	38,983	388,274	3,521	7,264	22,166	17,713	20,239	30,077	7,498	50,268	3,598	101,295	79,861	5,340	29,456	834	9,144
平成28年度	40,201	379,365	3,670	7,864	22,185	16,746	21,759	29,839	7,165	47,840	3,446	99,134	77,989	4,828	26,815	811	9,274
平成29年度	41,464	377,945	3,997	7,147	21,564	15,656	23,120	28,751	7,269	46,651	3,370	96,640	82,828	4,618	26,064	756	9,514
平成30年度	42,626	376,926	3,782	6,932	20,287	15,961	23,439	26,118	6,674	47,335	2,899	94,315	88,821	3,949	25,745	868	9,801

(資料:図書館)

## ◆コミュニティセンター施設利用状況

(各年度3月31日現在)

施設名	延床面積	延べ利用人数(人)				
		平成26年	平成27年	平成28年	平成29年	平成30年
牛牧北部防災コミュニティセンター	集会室棟 1104.55㎡ 倉庫棟 880.70㎡	36,400	39,046	48,069	37,246	37,246
牛牧南部コミュニティセンター	1118.40㎡	42,935	47,733	36,525	44,852	45,620
本田コミュニティセンター	1278.24㎡	58,754	60,487	71,348	58,814	63,530
水防センター	518.46㎡	1,379	1,309	1,492	1,252	1,232

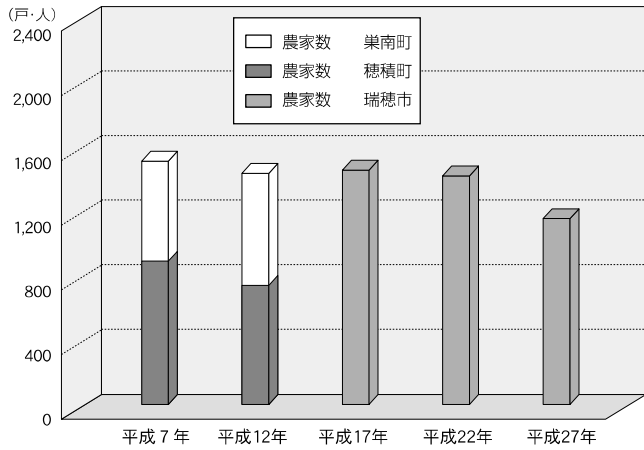
※個人利用者を含みます。また、本田コミュニティセンターは放課後児童クラブでの利用者を含みます。

(資料:市民協働安全課)

# 産 業

## ◆ 農業

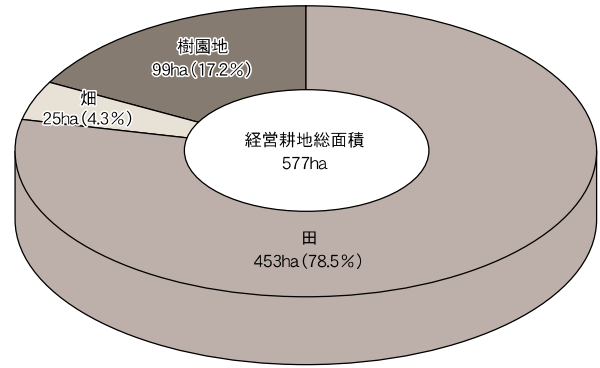
### 農家数の推移



(資料: 農林業センサス)

### 経営耕地面積 (平成27年)

(各年2月1日現在)



(資料: 農林業センサス)

### 農家数農家人口の推移

(各年2月1日現在)

区 分		平成7年	平成12年	平成17年	平成22年	平成27年
農家数 (戸)	専 業 農 家	穂積町	20	29	91	101
		農南町	38	52		
		計	58	81		
	第1種兼業農家	穂積町	32	8	72	56
		農南町	37	25		
		計	69	33		
	第2種兼業農家	穂積町	515	485	748	600
		農南町	487	435		
		計	1,002	920		
	自 給 的 農 家	穂積町	237	251	547	579
		農南町	151	149		
		計	388	400		
総 数	穂積町	804	773	1,458	1,330	
	農南町	713	661			
	計	1,517	1,434			
農家人口 (人)	穂積町	3,881	3,714	—	—	
	農南町	3,416	3,112			
	計	7,297	6,826			

(資料: 農林業センサス)

### 経営耕地面積の推移

(各年2月1日現在)

区 分		平成7年	平成12年	平成17年	平成22年	平成27年
経営耕地面積 (ha)	田	穂積町	445	408	557	453
		農南町	398	384		
		計	843	792		
	畑	穂積町	63	59	54	30
		農南町	46	47		
		計	109	106		
	樹 園 地	穂積町	13	13	131	115
		農南町	136	133		
		計	149	146		
	総 面 積	穂積町	521	480	742	672
		農南町	580	564		
		計	1,101	1,044		

(資料: 農林業センサス)

◆工業

(各年12月31日現在)

区 分		平成23年	平成24年	平成25年	平成26年	平成29年
事業所数		127	115	112	113	113
従業者数(人)		3,435	3,648	3,760	3,831	3,921
現金給与総額(万円)		1,309,696	1,517,388	1,545,507	1,645,958	1,736,020
原材料使用総額等(万円)		3,821,498	4,083,015	3,990,883	4,511,546	4,969,296
製造品出荷額等	総額(万円)	6,843,175	7,127,624	7,304,923	8,519,651	9,087,709
	製造品出荷額(万円)	5,103,342	5,531,611	5,736,066	6,473,003	7,661,902
	加工賃収入額(万円)	1,295,725	1,211,495	1,251,850	1,641,022	1,077,587
	その他収入額(万円)	435,964	374,978	307,476	394,253	348,220
付加価値額(万円)		2,697,021	2,462,603	2,631,670	3,309,096	3,519,964

※従業者数が4人以上の事業所について掲載しています。(資料:工業統計調査)  
 平成23年は、「平成24年経済センサス活動調査」の製造業に関する調査項目にて把握しているため、事業所数、従業者数については、平成24年2月1日現在です。

◆商業

(各年6月1日現在)

区 分			平成11年	平成14年	平成16年	平成19年	平成26年
事業所	卸売業	穂積町	74	79	88	77	91
		楽南町	4	5			
		計	78	84			
	小売業	穂積町	310	292	332	306	230
		楽南町	49	45			
		計	359	337			
総数	穂積町	384	371	420	383	321	
	楽南町	53	50				
	計	437	421				
従業者数(人)	卸売業	穂積町	726	737	700	602	762
		楽南町	12	14			
		計	738	751			
	小売業	穂積町	2,007	1,996	2,168	2,509	2,080
		楽南町	234	291			
		計	2,241	2,287			
総数	穂積町	2,733	2,733	2,868	3,111	2,842	
	楽南町	246	305				
	計	2,979	3,038				
年間商品販売額(万円)	卸売業	穂積町	3,458,811	3,137,467	3,508,682	3,693,446	3,960,900
		楽南町	72,620	χ			
		計	3,531,431	χ			
	小売業	穂積町	3,737,278	3,514,435	3,756,633	4,421,760	4,145,500
		楽南町	395,929	χ			
		計	4,133,207	χ			
総数	穂積町	7,196,089	6,651,902	7,265,315	8,115,206	8,106,500	
	楽南町	468,549	546,390				
	計	7,664,638	7,198,292				

(資料:商業統計調査)

## ◆事業所(民営)の推移

(平成28年6月1日現在)

(単位:事業所、人 平成16年は6月1日現在、平成18年10月1日現在、平成21年7月1日現在、平成24年2月1日現在)

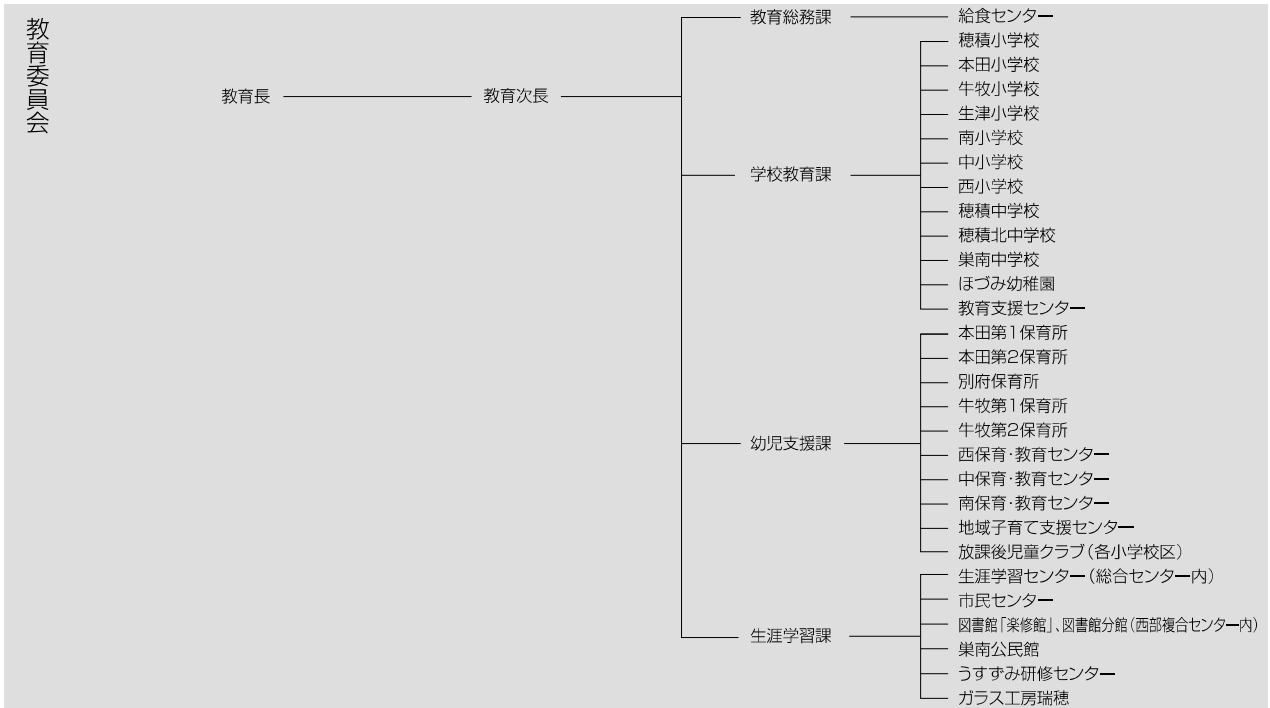
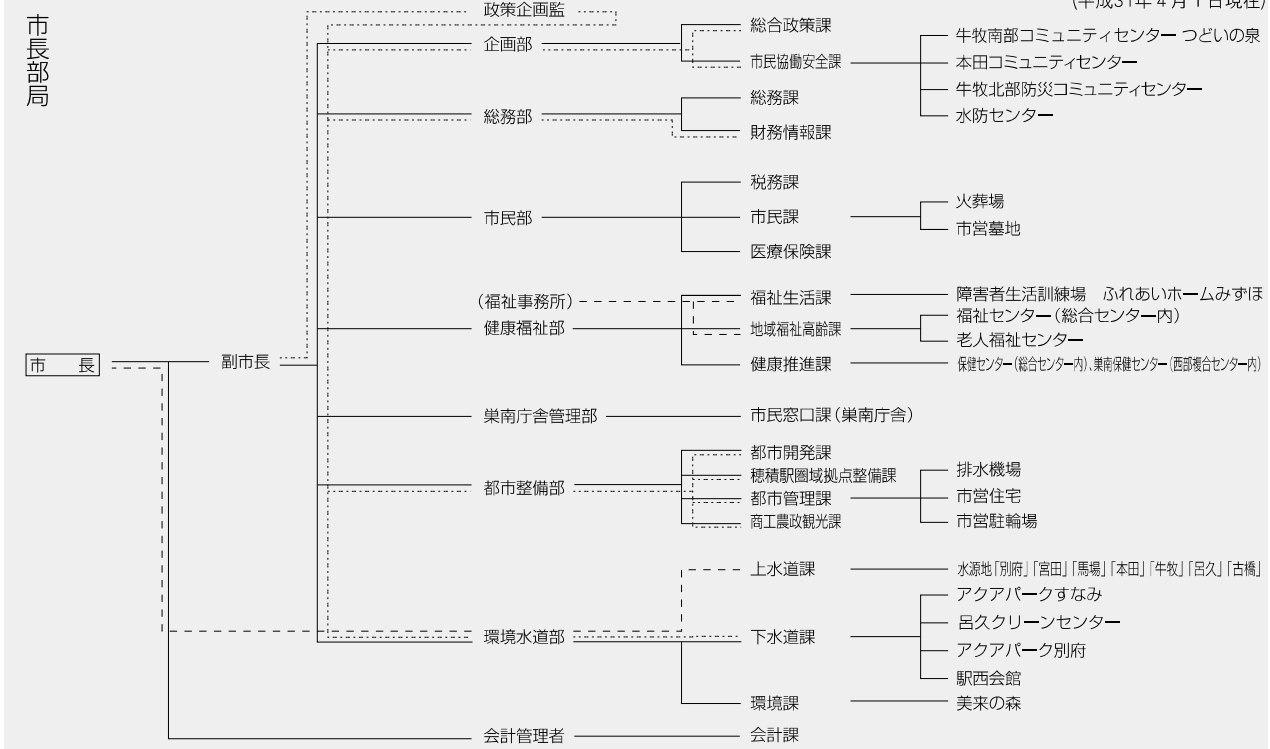
産業分類	平成16年		平成18年		平成21年		平成24年		平成28年	
	事業所数	従業者数	事業所数	従業者数	事業所数	従業者数	事業所数	従業者数	事業所数	従業者数
総数	1,890	17,770	1,965	18,091	2,027	18,718	1,869	16,698	1,877	17,882
農業、林業、漁業	10	218	11	156	9	122	8	131	11	114
鉱業、採石業、 砂利採取業 [鉱業]	2	20	1	14	2	21	2	13	1	2
建設業	223	1,457	243	1,479	252	1,596	221	1,394	186	1,162
製造業	289	5,217	274	4,343	263	4,276	241	3,764	232	4,115
電気・ガス・ 熱供給・水道業	1	6	1	8	1	9	0	0	1	18
情報通信業	6	22	8	24	9	35	5	10	5	11
運輸業、 通信業 [運輸業]	57	1,701	63	1,545	61	1,479	60	1,341	63	1,381
卸売業、小売業 [卸売・小売業]	431	3,042	446	3,834	433	3,544	396	3,204	417	4,059
金融・保険業	22	376	24	339	29	354	29	367	30	277
不動産業、物品賃貸業 [不動産業]	139	259	139	348	161	484	157	501	146	448
学術研究、 専門・技術サービス業	—	—	—	—	69	307	69	252	69	223
宿泊業、飲食サービス業 [飲食店・宿泊業]	212	1,281	212	1,343	205	1,766	190	1,540	202	1,522
生活関連サービス業、 娯楽業	—	—	—	—	166	737	164	674	168	652
教育・ 学習支援業	57	1,169	67	1,217	79	1,004	65	664	66	720
医療・福祉	75	863	89	1,155	102	1,399	99	1,294	121	1,641
複合サービス事業	9	57	13	150	6	74	6	74	7	89
他に分類されない サービス業 [サービス業]	357	2,082	374	2,136	180	1,511	157	1,475	152	1,448

※平成20年より産業分類項目が変更されました。[ ]は平成20年以前の産業分類項目です。

(資料:事業所・企業統計調査、経済センサス活動調査)

# 行政・議会

(平成31年4月1日現在)



議会	議会事務局長	事務局
選挙管理委員会	選挙管理委員会事務局長	事務局
監査委員	監査委員事務局長	事務局
農業委員会	農業委員会事務局長	事務局
土地開発公社	土地開発公社事務局長	事務局
公平委員会 (もとす広域連合で共同設置)		

組織配置図

庁舎名	部、課、事務局等
穂積庁舎	企画部、総務部、市民部、健康福祉部、会計課、議会事務局、監査委員事務局
巢南庁舎	都市整備部、環境水道部、教育委員会、巢南庁舎管理部

正職員 (特別職含む)	354
嘱託職員	33
派遣職員 (県)	1
臨時職員	395
総計	783

(資料:総務課)

◆歴代市長

氏名	就任期間
松野 幸信	平成15年6月1日～平成19年5月31日
堀 孝正	平成19年6月1日～平成27年5月31日
棚橋 敏明	平成27年6月1日～令和元年5月31日
森 和之	令和元年6月1日～

◆歴代副市長(助役を含む)

氏名	就任期間
福野 寿英	平成15年7月1日～平成19年6月5日
豊田 正利	平成20年1月1日～平成23年6月30日
奥田 尚道	平成23年7月1日～平成27年5月31日
早瀬 俊一	平成27年8月10日～令和元年5月31日

◆歴代議長

氏名	就任期間
吉本 幸一	平成15年5月13日～平成16年4月30日
土屋 勝義	平成16年5月11日～平成18年6月1日
藤橋 礼治	平成18年6月1日～平成20年4月30日
小川 勝範	平成20年5月8日～平成23年6月3日
星川 睦枝	平成23年6月3日～平成24年4月30日
藤橋 礼治	平成24年5月1日～平成25年6月7日
星川 睦枝	平成25年6月7日～平成26年6月11日
若園 五朗	平成26年6月11日～平成27年6月16日
小川 勝範	平成27年6月16日～平成28年4月30日
藤橋 礼治	平成28年5月2日～

◆歴代副議長

氏名	就任期間
澤井 幸一	平成15年5月13日～平成16年4月30日
星川 睦枝	平成16年5月11日～平成18年6月1日
小川 勝範	平成18年6月1日～平成20年4月30日
広瀬 時男	平成20年5月8日～平成22年6月1日
星川 睦枝	平成22年6月1日～平成23年6月3日
若園 五朗	平成23年6月3日～平成24年4月30日
広瀬 時男	平成24年5月1日～平成25年6月7日
棚橋 敏明	平成25年6月7日～平成26年6月11日
清水 治	平成26年6月11日～平成27年6月16日
広瀬 武雄	平成27年6月16日～平成28年4月30日
庄田 昭人	平成28年5月2日～

◆部門別職員数の推移

(単位:人 各年度4月1日現在)

区 分		平成27年度	平成28年度	平成29年度	平成30年度	平成31年度
一般行政	議 会	4	4	4	4	4
	総 務	68	67	69	69	71
	税 務	19	18	18	18	18
	農水・労働・商工	7	7	7	8	7
	土 木	22	20	22	20	24
	民 生	139	136	136	132	128
	衛 生	21	21	20	22	20
	計	280	273	276	273	272
特別行政	教 育	55	53	53	52	54
消 防	消 防	70	70	71	70	0
公営企業等	水 道	7	8	8	8	8
	その他	15	16	16	16	16
	計	22	24	24	24	24
総合計		427	420	424	419	350

(資料:総務課)



◆市議会議員

(令和元年6月17日現在)

議席番号	氏名	所属常任委員会
1	馬淵ひろし	総務
2	松野 貴志	産業建設
3	今木啓一郎	総務
4	北倉 利治	文教厚生
5	鳥居 佳史	産業建設
6	小川 理	文教厚生
7	杉原 克巳	総務
8	若園 正博	産業建設
9	庄田 昭人	文教厚生

議席番号	氏名	所属常任委員会
10	若井 千尋	産業建設
11	清水 治	文教厚生
12	広瀬 武雄	文教厚生
13	堀 武	文教厚生
14	広瀬 時男	産業建設
15	若園 五朗	総務
16	くまがいさちこ	産業建設
17	松野藤四郎	総務
18	藤橋 礼治	総務

(資料:議会事務局)

◆市議会本会議開催及び付議件数

(単位:件 各年12月31日現在)

	招集回数		会期日数	市長提出議案件数				議員提出議案件数		議員派遣
	定例会	臨時会		条例	予算	決算	その他	条例その他	決議・意見書	
平成26年	4	2	90	35	29	7	15	3	14	4
平成27年	4	3	75	24	28	7	28	2	11	4
平成28年	4	2	84	30	30	7	21	4	11	5
平成29年	4	1	89	19	30	7	23	0	6	4
平成30年	4	1	90	27	25	7	25	1	9	11

(資料:議会事務局)

◆市議会における委員会等開催数

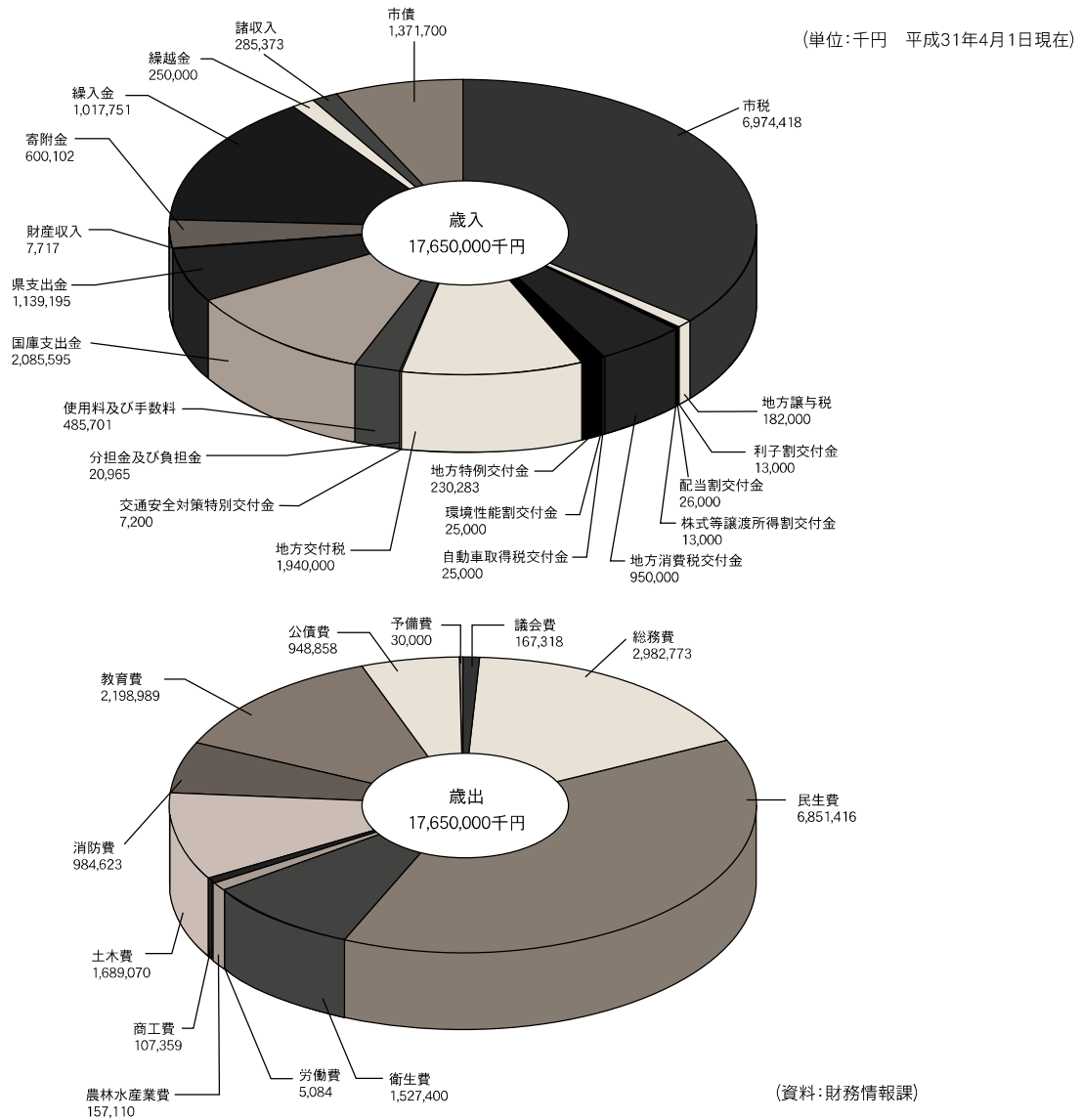
(単位:件 各年12月31日現在)

委員会名	平成26年	平成27年	平成28年	平成29年	平成30年
常任委員会	21	13	13	14	14
総務委員会	8	4	4	4	6
産業建設委員会	7	5	5	6	4
文教厚生委員会	6	4	4	4	4
厚生委員会					
文教委員会					
議会運営委員会	19	16	14	14	20
特別委員会	23	11	4	12	10

(資料:議会事務局)

# 財 政

## ◆一般会計当初予算(平成31年度)



## ◆会計別当初予算総括

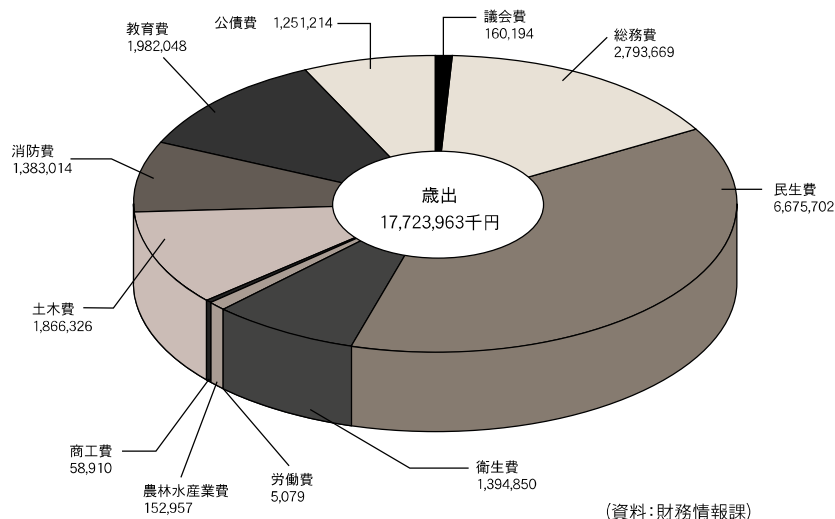
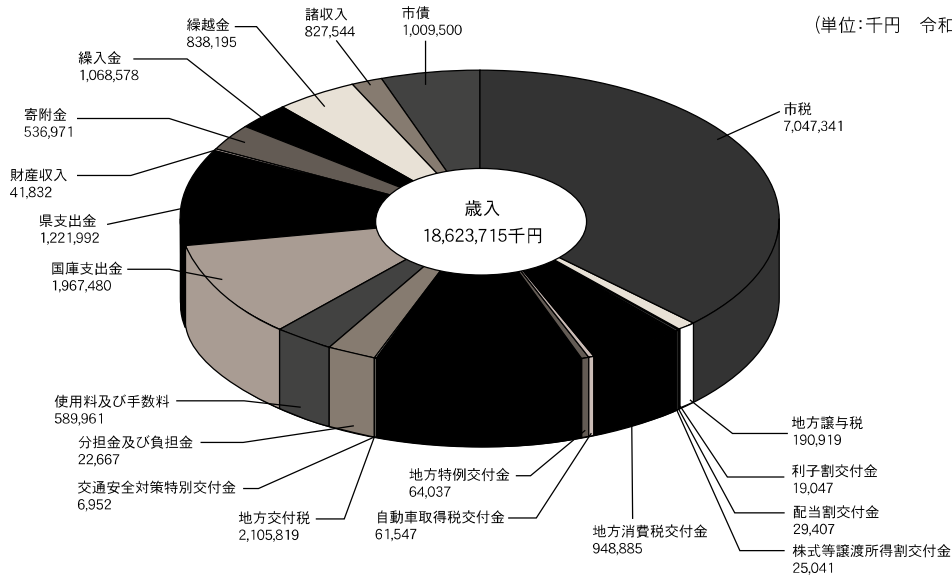
(単位:千円 平成31年4月1日現在)

区 分	平成30年度		平成31年度		増減額		
	歳入	歳出	歳入	歳出	歳入	歳出	
一 般 会 計	17,600,000	17,600,000	17,650,000	17,650,000	50,000	50,000	
国民健康保険事業特別会計	4,920,515	4,920,515	4,602,979	4,602,979	△317,536	△317,536	
後期高齢者医療事業特別会計	518,744	518,744	524,040	524,040	5,296	5,296	
学校給食事業特別会計	306,553	306,553	306,701	306,701	148	148	
下水道事業特別会計	374,276	374,276	—	—	△374,276	△374,276	
農業集落排水事業特別会計	26,423	26,423	26,125	26,125	△298	△298	
水道事業会計	収益の事業	544,738	493,416	562,277	498,827	17,539	5,411
	資本の事業	73,722	550,136	83,678	489,006	9,956	△61,130
下水道事業会計	収益の事業	—	—	194,019	194,019	194,019	194,019
	資本の事業	—	—	96,872	149,914	96,872	149,914
合 計	24,364,971	24,790,063	24,046,691	24,441,611	△318,280	△348,452	

(資料:財務情報課、上水道課、下水道課)

## ◆一般会計決算(平成30年度)

(単位:千円 令和元年5月31日現在)



(資料:財務情報課)

## ◆会計別決算総括

(単位:千円 令和元年5月31日現在)

区分	平成29年度		平成30年度		増減額		
	歳入	歳出	歳入	歳出	歳入	歳出	
一般会計	18,162,093	17,323,898	18,623,715	17,723,963	461,622	400,065	
国民健康保険事業特別会計	5,902,179	5,379,252	5,076,717	4,819,832	△825,462	△559,420	
後期高齢者医療事業特別会計	474,038	469,242	504,551	496,523	30,513	27,281	
学校給食事業特別会計	312,891	310,372	308,073	307,059	△4,818	△3,313	
下水道事業特別会計	184,116	177,671	181,215	161,393	△2,901	△16,278	
農業集落排水事業特別会計	24,652	22,986	25,078	23,026	426	40	
水道事業会計	収益の事業	538,147	461,038	545,906	470,443	7,759	9,405
	資本の事業	85,255	287,563	78,868	394,996	△6,387	107,433
合計	25,683,371	24,432,022	25,344,123	24,397,235	△339,248	△34,787	

(資料:財務情報課、下水道課)

## ◆市債の状況

(単位：千円)

区分		平成27年度末現在高	平成28年度末現在高	平成29年度末現在高	平成30年度末現在高
一	一般会計	12,505,068	12,026,217	11,710,391	11,524,902
特別会計	下水道事業	1,548,481	1,462,280	1,374,449	1,284,957
	農業集落排水事業	92,407	84,240	75,821	67,141
	下水道(コミ・プラ)事業	一般会計に含む(220,910)	一般会計に含む(98,022)	0	0
水道事業会計		680,528	627,902	573,875	518,406
合計		14,826,484	14,200,639	13,734,536	13,395,406

## ◆市有財産の状況

(資料：財務情報課)  
(各年度3月31日現在)

区分		平成27年度	平成28年度	平成29年度	平成30年度
土地(m <sup>2</sup> )	行政財産	730,117.97	731,547.06	733,870.72	735,016.96
	普通財産	1,207,860.14	1,203,248.09	1,201,958.51	1,200,732.41
	合計	1,937,978.11	1,934,795.15	1,935,829.23	1,935,749.37
建物(m <sup>2</sup> )	行政財産	155,426.94	155,616.94	155,683.58	154,963.23
	普通財産	839.42	839.42	839.42	426.20
	合計	156,266.36	156,456.36	156,523.00	155,389.43
有価証券(円)	株券	10,203,000	10,203,000	10,203,000	10,203,000
出資による権利(円)		21,659,100	21,700,100	21,700,100	21,700,100

(資料：財務情報課)

## ◆基金の状況

(単位：千円)

区分		平成27年度	平成28年度	平成29年度	平成30年度
一般会計	積立基金	9,668,165	10,037,723	10,270,046	10,006,996
	定額運用基金	192,296	192,363	192,389	191,407
	小計	9,860,461	10,230,086	10,462,435	10,198,403
国民健康保険事業特別会計	積立基金	471,218	531,370	581,416	831,456
	定額運用基金	3,000	3,000	3,000	3,000
	小計	474,218	534,370	584,416	834,456
下水道事業特別会計	積立基金	0	0	0	0
合計		10,334,679	10,764,456	11,046,851	11,032,859

※平成28年度と平成30年度の積立基金には、出納整理期間中に積立を行った62,000千円を含んでいます。

(資料：財務情報課)

## ◆市税収入状況

(単位：千円)

	平成26年度		平成27年度		平成28年度		平成29年度		平成30年度		
	調定額	収入済額	調定額	収入済額	調定額	収入済額	調定額	収入済額	調定額	収入済額	
市	7,032,877	6,691,452	7,162,115	6,845,022	7,219,918	6,945,435	7,264,025	7,047,468	7,232,616	7,047,340	
現年課税	6,730,813	6,625,601	6,844,678	6,754,908	6,920,632	6,841,016	7,035,572	6,964,874	7,033,599	6,968,760	
滞納繰越	302,064	65,851	317,437	90,114	299,286	104,419	228,453	82,594	199,017	78,580	
市	3,311,526	3,143,465	3,347,465	3,193,959	3,372,497	3,235,150	3,453,126	3,339,042	3,471,676	3,376,577	
現年課税	個人	2,762,664	2,712,424	2,774,448	2,727,401	2,817,342	2,775,025	2,867,038	2,829,028	2,957,133	2,921,894
	法人	392,125	391,118	422,687	421,621	412,050	410,919	465,165	464,176	411,966	410,852
滞納繰越	3,154,789	3,103,542	3,197,135	3,149,022	3,229,392	3,185,944	3,332,203	3,293,204	3,369,099	3,332,746	
滞納繰越	156,737	39,923	150,330	44,937	143,105	49,207	120,923	45,838	102,577	43,831	
固	3,275,813	3,111,189	3,353,302	3,198,435	3,385,277	3,257,109	3,372,615	3,278,967	3,323,371	3,242,421	
現年課税	純固定資産税	3,135,684	3,084,202	3,191,767	3,152,705	3,234,651	3,201,984	3,270,637	3,242,296	3,233,169	3,207,938
	交付金・納付金	2,030	2,030	1,963	1,963	1,887	1,887	1,866	1,866	1,796	1,796
滞納繰越	3,137,714	3,086,232	3,193,730	3,154,668	3,236,538	3,203,871	3,272,503	3,244,162	3,234,965	3,209,734	
滞納繰越	138,099	24,957	159,572	43,767	148,739	53,238	100,112	34,805	88,406	32,687	
軽	103,928	95,188	109,190	100,470	125,427	116,458	131,433	122,608	138,253	129,026	
現年課税	自動車税	96,700	94,217	101,655	99,060	117,985	114,484	124,015	120,657	130,219	126,964
	滞納繰越	7,228	971	7,535	1,410	7,442	1,974	7,418	1,951	8,034	2,062
市	341,610	341,610	352,158	352,158	336,717	336,717	306,851	306,851	299,316	299,316	

※出納整理期間の収入を含みます。

(資料：税務課)

## ◆財政指標の状況

(単位：千円)

	平成26年度	平成27年度	平成28年度	平成29年度	平成30年度
基準財政収入額	5,832,854	6,047,527	6,349,767	6,439,877	6,602,758
基準財政需要額	7,347,465	8,017,770	8,245,802	8,338,067	8,266,020
標準税収入額等	7,514,855	7,719,692	8,119,824	8,210,079	8,423,405
標準財政規模	10,441,004	11,016,715	11,009,138	11,038,934	10,833,998
財政力指数(3年平均値)	0.783	0.777	0.773	0.765	0.780
経常収支比率	83.1%	79.8%	84.8%	87.2%	85.6%

※標準財政規模は臨時財政対策債発行可能額を含む

(資料：財務情報課)

## ◆財政健全化判断比率の状況

(単位：%)

区分	実質赤字比率	連結実質赤字比率	実質公債費比率	将来負担比率
平成28年度	- (13.18)	- (18.18)	1.5 (25.0)	- (350.0)
平成29年度	- (13.18)	- (18.18)	1.6 (25.0)	- (350.0)
平成30年度	- (13.21)	- (18.21)	1.1 (25.0)	- (350.0)

※実質赤字額又は連結実質赤字額がない場合及び実質公債費比率又は将来負担比率が算定されない場合は、「-」を記載。

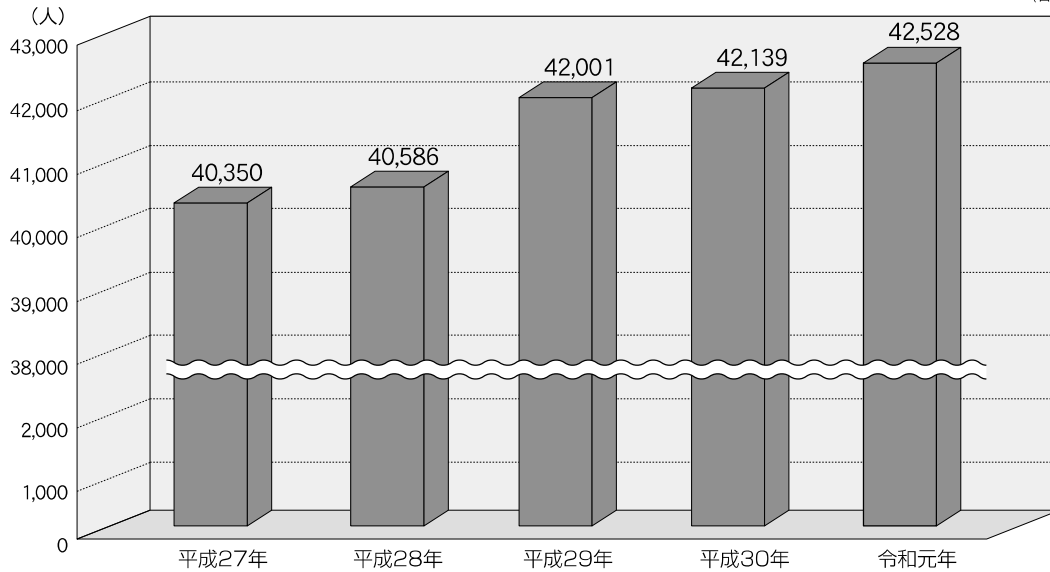
(資料：財務情報課)

※括弧内に早期健全化基準を記載。

# 選挙

## ◆選挙人名簿登録者数の推移

(各年6月1日現在)



(資料:選挙管理委員会)

## ◆各種選挙における投票状況

(令和元年7月31日現在)

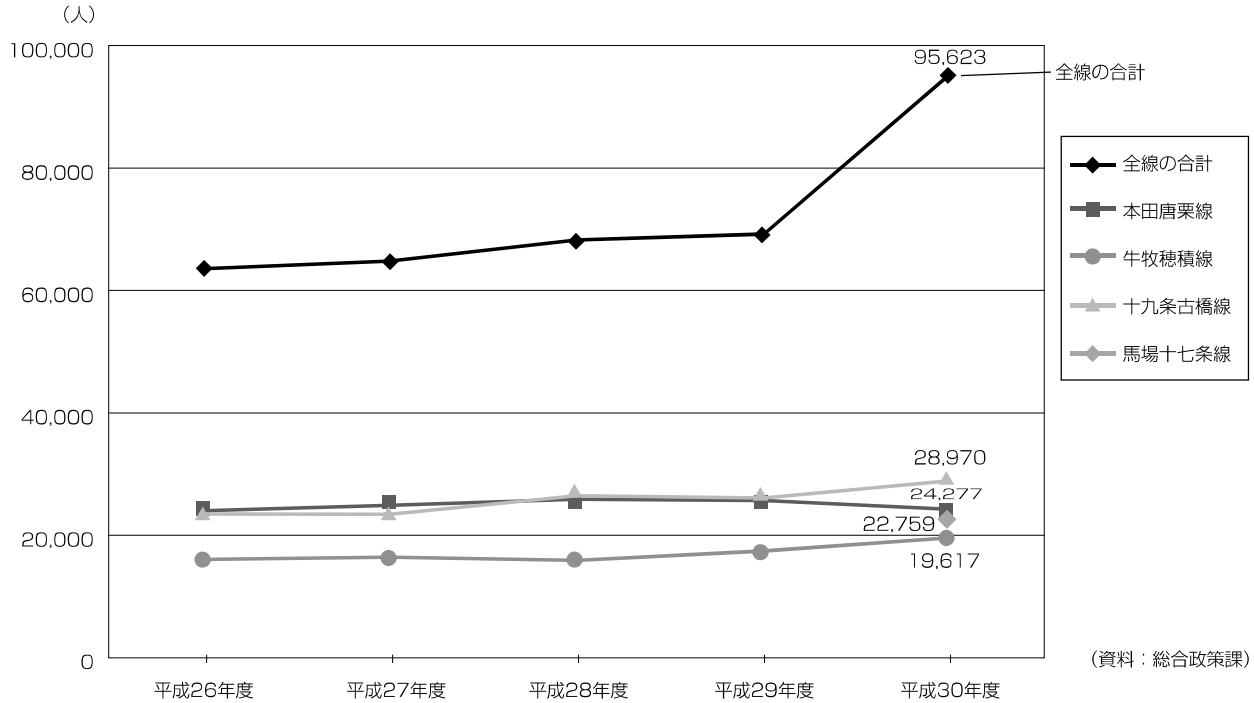
種 類 別	執行年月日	当日の有権者数 (人)	投票者数 (人)	投票率 (%)		
				男	女	全体
市長選挙	平成15年 6月 1日	34,859	18,867	51.99	56.21	54.12
	平成19年 4月22日	36,682	18,824	50.14	52.46	51.32
	平成23年 4月24日	38,267	17,108	44.16	45.24	44.71
	平成27年 4月26日	39,614	17,860	44.24	45.90	45.09
	平成31年 4月21日	41,710	17,352	40.96	42.22	41.60
市議会議員選挙	平成16年 4月11日	35,534	21,835	58.66	64.17	61.45
	(補欠)平成19年 4月22日	36,682	18,816	50.10	52.45	51.29
	平成20年 4月20日	37,275	21,455	55.33	59.72	57.56
	平成24年 4月15日	38,542	19,723	49.44	52.85	51.17
	(補欠)平成27年 4月26日	39,614	17,852	44.22	45.88	45.06
	平成28年 4月17日	39,748	18,852	46.34	48.48	47.43
	(補欠)平成31年 4月21日	41,710	17,350	40.95	42.22	41.60
県知事選挙	平成17年 1月23日	36,459	13,280	36.33	36.51	36.42
	平成21年 1月25日	38,061	11,591	30.39	30.52	30.45
	平成25年 1月27日	39,279	10,997	28.52	27.49	28.00
	平成29年 1月29日	41,738	12,815	30.60	30.81	30.70
県議会議員選挙	平成19年 4月8日	37,157	15,199	40.73	41.08	40.90
	平成23年 4月10日	38,566	14,874	38.41	38.72	38.57
	平成27年 4月12日	39,957	16,288	40.44	41.08	40.76
	平成31年 4月 7日	42,025	18,069	42.33	43.64	43.00
衆議院議員選挙 (小選挙区)	平成15年11月 9日	35,796	20,650	57.69	57.69	57.69
	平成17年 9月11日	36,768	24,567	65.94	67.66	66.82
	平成21年 8月30日	38,405	26,202	68.59	67.87	68.23
	平成24年12月16日	39,451	21,875	56.39	54.54	55.45
	平成26年12月14日	40,150	18,573	47.70	44.86	46.26
	平成29年10月22日	41,960	20,891	50.08	49.51	49.79
参議院議員選挙 (岐阜県選挙区)	平成16年 7月11日	36,311	18,875	52.01	51.96	51.98
	平成19年 7月29日	37,388	20,463	55.37	54.11	54.73
	平成22年 7月11日	38,700	21,105	55.22	53.87	54.53
	平成25年 7月21日	39,661	18,960	48.85	46.79	47.81
	平成28年 7月10日	41,652	21,055	51.21	49.91	50.55
令和元年 7月21日	42,440	19,462	46.52	45.21	45.86	

(資料:選挙管理委員会)

# 各種データ

## ◆みずほバスの年間乗車人数

(各年度3月31日現在)



## ◆みずほバス等の利用状況

※平成30年度より路線変更 (単位：人 各年度3月31日現在)

区分		平成26年度	平成27年度	平成28年度	平成29年度	平成30年度
年間乗車人数	本田唐栗線	24,033	24,933	25,908	25,703	24,277
	十九条古橋線	23,486	23,469	26,492	26,123	28,970
	牛牧穂積線	16,081	16,442	15,911	17,456	19,617
	馬場十七条線	—	—	—	—	22,759
	合計	63,600	64,844	68,311	69,282	95,623
一日当たり乗車人数	本田唐栗線	66.2	67.4	72.0	70.5	67.6
	十九条古橋線	64.7	63.4	73.5	71.9	80.7
	牛牧穂積線	44.3	44.4	44.2	47.8	54.6
	馬場十七条線	—	—	—	—	67.6
	合計	175.3	175.3	189.7	190.2	266.4
一台当たり乗車人数	本田唐栗線	7.7	8.0	8.3	8.3	7.2
	十九条古橋線	7.5	7.5	8.5	8.4	7.8
	牛牧穂積線	4.6	4.7	4.6	5.0	4.8
	馬場十七条線	—	—	—	—	5.6
	合計	6.6	6.7	7.1	7.2	6.3

(資料：総合政策課)

◆JR穂積駅の乗車人数(1日平均)の推移

(単位:人 各年度3月31日現在)

区 分	平成26年度	平成27年度	平成28年度	平成29年度	平成30年度
乗車人数	8,693	8,803	8,923	9,094	9,240

(資料:東海旅客鉄道㈱)

◆樽見鉄道の駅別乗降客数(1日平均)の推移

(単位:人 各年度3月31日現在)

区 分	平成26年度	平成27年度	平成28年度	平成29年度	平成30年度
横屋駅	98	96	98	100	94
十九条駅	58	62	72	64	62
美江寺駅	86	94	88	90	90
合 計	242	252	258	254	246

(資料:樽見鉄道㈱)

◆朝日大学の学生数等の推移

(単位:人 各年度3月31日現在)

区 分	平成27年度	平成28年度	平成29年度	平成30年度	平成31年度
学 生 数	2,548	2,551	2,566	2,599	2,689
教 員 数	275	278	303	301	299
職 員 数	673	715	744	765	758

(資料:朝日大学)

# 瑞穂市指定文化財

(平成31年3月31日現在)

種目	名 称	所在地	
有 形 文 化 財	建造物	天神社本殿	居 倉
	彫 刻	聖観世音菩薩像	十 九 条
		重里めぐみ地藏菩薩坐像	重 里
		木造弘法大師坐像	横 屋
		木造聖観音立像及び千駄仏	中 宮
		薬師如来坐像	田 之 上
		千駄仏	田 之 上
		石造薬師如来坐像	宮 田
		木造薬師如来立像	中 宮
		円空彫刻像 大日如来坐像	中 宮
		美江寺千手観音像	美 江 寺
	石造観世音菩薩立像及び同阿弥陀佛立像	十 七 条	
	工 芸 品	別府細工、18点	別 府
陶磁のこま犬		美 江 寺	
美江寺千手観音堂罎口		美 江 寺	
書 跡	別府細工(梯子燭台)	宮 田	
	親鸞上人筆十字名号	重 里	
	蓮如上人筆六字名号	重 里	
	東伏見宮妃周子殿下筆「和宮歌碑文」拓本	宮 田	
歴 史 資 料	蓮如上人筆六字名号	七 崎	
	実如上人筆九字名号	七 崎	
	山本友左坊遺品(柱掛)	重 里	
	山本友左坊遺品(半)	重 里	
古 文 書	山本友左坊遺品(屏風)	美 江 寺	
	和宮親子内親王東下の際の道中履物	宮 田	
	教如上人書状	十 七 条	
	川崎平右衛門書簡	十 九 条	

県指定文化財

種目	名 称	所在地
彫 刻	木造十一面観世音菩薩像	別 府
	木造釈迦如来立像	呂 久
天然記念物	藤九郎ギンナン	只 越

種目	名 称	所在地	
民 俗 文 化 財	有形民俗文化財	武藤家の水屋	横 屋
	無形民俗文化財	美江寺観世音お蚕祭り	美 江 寺
天 然 記 念 物		雅楽の五音社	宮 田
		秋葉神社の大イチョウ	穂 積
		ハリヨとその生息池	十 七 条 十 八 条
		富有柿の母木	居 倉
		白鳥神社のイチョウ	呂 久
		教泉寺のマキ	田 之 上
		居倉天神社のクス	居 倉
		熊野神社のモチ	十 七 条
		念徳寺のボダイジュ	居 倉
	史 跡		川崎平右衛門供養塔
		小簾紅園	呂 久
		伊久良河宮跡	居 倉
		美江寺城跡	美 江 寺
		十七条城跡	十 七 条
		旗本青木氏陣屋跡	居 倉
		美江寺一里塚跡	美 江 寺
		自然居士の墓	美 江 寺
		美江寺宿本陣跡	美 江 寺
		山本友左坊の墓	美 江 寺
		瑞光寺句碑群	美 江 寺
		菱野川用水竣工記念句碑	大 月
		土地改良記念公園	重 里
		貫学学校跡	居 倉
		顕名学校跡	横 屋
		杭溪学校跡	呂 久
		開蒙学校跡	美 江 寺
		月盛学校跡	十 七 条
		宝曆治水美濃義士内藤十左衛門生誕の地	重 里
		名和靖生誕の地	重 里
	木食禅開の塔	重 里	
	西堀弥市顕彰碑	生 津	

# 瑞穂市のあゆみ

年 度	主 な で き ごと	年 度	主 な で き ごと
平成15年度	5月 1日 穂積町、粟南町合併、瑞穂市の誕生 6月 1日 市制第1回市長選挙、初代市長に松野幸信氏が当選 7月22日 応募総数1,710点のうち熊本栄司さんの作品が市章に決定 7月27日 総合センターサンシャインホールにて瑞穂市誕生記念式典開催 9月12日 瑞穂市と豊後町を結ぶ主要地方道北方多度線の犀川大橋が開通	平成23年度	11月 1日 保育と学校教育の一元化開始 11月30日 非核・平和都市宣言 3月25日 水防センター完成 3月29日 粟南中学校特別教室棟竣工式 4月 1日 福祉作業所豊住園開所式 4月 3日 消防団第1分団詰所開所式 4月24日 第3回市長選挙、堀孝正氏が再選 (6月1日就任) 6月28日 犀川統合排水機場・新堀川放水路完成式 8月 1日 粗大ごみの有料化スタート 10月22日 粟南中学校増改築完成 10月27日 ぎふ清流国体ボウリング競技リハーサル大会開催 4月 1日 まちづくり基本条例施行 4月 5日 花塚排水機場竣工式 五ふれあい橋竣工式 4月15日 第3回市議会議員選挙 4月21日 さい川さくら公園開園 5月28日 下犀川橋開通式典 6月 3日 ぎふ清流大会ボウリング競技リハーサル大会開催 8月 9日 瑞穂市ピースメッセンジャー事業開始 8月12日 非核・平和コンサート開催 9月30日 ぎふ清流国体(ボウリング競技)開催 10月14日 ぎふ清流大会(ボウリング競技)開催 11月31日 東京都瑞穂町と防災協定締結 2月16日 第1回議会報告並びに意見交換会開催 4月12日 別府排水機場竣工式 4月28日 瑞穂市生津スポーツ広場竣工式 5月 1日 瑞穂市市制施行10周年 瑞穂市合併10周年記念式典開催 みずほ10周年祭開催 12月12日 瑞穂市と朝日大学との連携に関する協定書調印式
平成16年度	4月 1日 水処理施設アクアパークすなみ、西部複合センター(保健センター)供用開始 4月 1日 生津ふれあい広場完成、面積37,265㎡ 4月11日 市制第1回瑞穂市議会議員選挙、定員20名の市議会議員誕生 5月 1日 みずほバス粟南方面新設・増便 7月10日 市図書館分館(西部複合センター2階)オープン 7月27日 長良川天王川排水樋門完成式、6月11日より供用開始	平成24年度	5月 1日 瑞穂市市制施行10周年記念式典開催 みずほ10周年祭開催 12月12日 瑞穂市と朝日大学との連携に関する協定書調印式 5月 1日 みずほバス車両変更(3台) 9月 1日 食物アレルギー対応給食開始 2月 2日 瑞穂市公式ホームページリニューアル 4月 4日 野田公園開園 4月26日 第4回市長選挙、3代目市長に棚橋敬明氏が当選(6月1日就任) 8月 1日 瑞穂市ご当地ポスト設置(2基) 3月19日 俳優の平山浩行氏を瑞穂市ふるさと創生大使に任命 3月24日 牛牧小学校増築完成 4月 1日 瑞穂市消防団 6分団体制から7分団体制へ井場公園開園 8月 4日 瑞穂市ご当地ポスト市役所前に設置 10月1日 瑞穂市消防団女性消防班発足 2月10日 第1回ほつみ夜市 開催 3月18日 彩の清流 水と緑のマルシェ 開催 ふゆーばん販売スタート 4月 2日 消防団第7分団車庫兼詰所開所式 8月 6日 第66回岐阜県消防操法大会が瑞穂で開催 11月 2日 岐阜連携都市圏 連携協約締結 4月 1日 市役所の組織改編 4月30日～5月6日 市制15周年みずほスマイルウィーク開催 10月 1日 穂積駅圏域拠点整備課を新設 4月21日 第5回市長選挙、4代目市長に森 和之氏が当選(6月1日就任)
平成17年度	11月 3日 市の木「桜」、市の花「アジサイ」に決定 3月11日 本田小学校校舎増築 7月11日 県道北方多度線全面開通 9月 1日 瑞穂市役所内サテライトスタジオ完成、FMラジオ放送開始 2月18日 消防団第5分団車庫兼詰所開所式 3月11日 JR穂積駅エレベーター完成 3月27日 古橋水源地竣工式 4月 1日 大月浄水公園完成、面積6,900㎡ 4月 1日 みずほバスターミナル完成、面積2,155㎡ 7月14日 市営土地改良事業・大月地区農村総合整備事業の換地、23ha 9月 4日 穂積小学校大規模改修 12月23日 消防団第4分団車庫兼詰所開所式 4月22日 第2回市長選挙、2代目市長に堀孝正氏が当選(6月1日就任) 5月 1日 市の人口が50,000人を突破 8月29日 瑞穂市給食センター竣工式、9月1日より供用開始 12月28日 別府保育所竣工式、敷地面積4,438㎡、延床面積3,412㎡	平成25年度	行政改革による行政組織の改編 瑞穂消防 消防業務について、瑞穂市全域を岐阜市へ委託 瑞穂消防署・瑞穂消防署粟南分署業務開始 第2回市議会議員選挙 6月 1日 瑞穂消防署竣工式 9月 5日 瑞穂市民憲章の制定 3月 1日 水と緑の回廊づくり開始 3月21日 本田コミュニティーセンター竣工式 7月 1日 別府保育所 地域子育て支援センター業務開始 犀川堤外地土地区画整理事業 換地処分公告と行政界変更 消防団第6分団車庫兼詰所開所式 4月 3日 穂積中学校校舎竣工式 5月31日 牛牧第2保育所増築完成 6月 6日 保育園・幼稚園・小学校のグラウンド芝生化事業開始
平成18年度	9月 4日 穂積小学校大規模改修 12月23日 消防団第4分団車庫兼詰所開所式 4月22日 第2回市長選挙、2代目市長に堀孝正氏が当選(6月1日就任) 5月 1日 市の人口が50,000人を突破 8月29日 瑞穂市給食センター竣工式、9月1日より供用開始 12月28日 別府保育所竣工式、敷地面積4,438㎡、延床面積3,412㎡	平成26年度	第4回市長選挙、3代目市長に棚橋敬明氏が当選(6月1日就任) 8月 1日 瑞穂市ご当地ポスト設置(2基) 3月19日 俳優の平山浩行氏を瑞穂市ふるさと創生大使に任命 3月24日 牛牧小学校増築完成 4月 1日 瑞穂市消防団 6分団体制から7分団体制へ井場公園開園 8月 4日 瑞穂市ご当地ポスト市役所前に設置 10月1日 瑞穂市消防団女性消防班発足 2月10日 第1回ほつみ夜市 開催 3月18日 彩の清流 水と緑のマルシェ 開催 ふゆーばん販売スタート 4月 2日 消防団第7分団車庫兼詰所開所式 8月 6日 第66回岐阜県消防操法大会が瑞穂で開催 11月 2日 岐阜連携都市圏 連携協約締結 4月 1日 市役所の組織改編 4月30日～5月6日 市制15周年みずほスマイルウィーク開催 10月 1日 穂積駅圏域拠点整備課を新設 4月21日 第5回市長選挙、4代目市長に森 和之氏が当選(6月1日就任)
平成19年度	5月 1日 市の人口が50,000人を突破 8月29日 瑞穂市給食センター竣工式、9月1日より供用開始 12月28日 別府保育所竣工式、敷地面積4,438㎡、延床面積3,412㎡	平成27年度	第4回市長選挙、3代目市長に棚橋敬明氏が当選(6月1日就任) 8月 1日 瑞穂市ご当地ポスト設置(2基) 3月19日 俳優の平山浩行氏を瑞穂市ふるさと創生大使に任命 3月24日 牛牧小学校増築完成 4月 1日 瑞穂市消防団 6分団体制から7分団体制へ井場公園開園 8月 4日 瑞穂市ご当地ポスト市役所前に設置 10月1日 瑞穂市消防団女性消防班発足 2月10日 第1回ほつみ夜市 開催 3月18日 彩の清流 水と緑のマルシェ 開催 ふゆーばん販売スタート 4月 2日 消防団第7分団車庫兼詰所開所式 8月 6日 第66回岐阜県消防操法大会が瑞穂で開催 11月 2日 岐阜連携都市圏 連携協約締結 4月 1日 市役所の組織改編 4月30日～5月6日 市制15周年みずほスマイルウィーク開催 10月 1日 穂積駅圏域拠点整備課を新設 4月21日 第5回市長選挙、4代目市長に森 和之氏が当選(6月1日就任)
平成20年度	2月 1日 行政改革による行政組織の改編 4月 1日 瑞穂消防 消防業務について、瑞穂市全域を岐阜市へ委託 瑞穂消防署・瑞穂消防署粟南分署業務開始 第2回市議会議員選挙 6月 1日 瑞穂消防署竣工式 9月 5日 瑞穂市民憲章の制定 3月 1日 水と緑の回廊づくり開始 3月21日 本田コミュニティーセンター竣工式 7月 1日 別府保育所 地域子育て支援センター業務開始 犀川堤外地土地区画整理事業 換地処分公告と行政界変更 消防団第6分団車庫兼詰所開所式 4月 3日 穂積中学校校舎竣工式 5月31日 牛牧第2保育所増築完成 6月 6日 保育園・幼稚園・小学校のグラウンド芝生化事業開始	平成28年度	第4回市長選挙、3代目市長に棚橋敬明氏が当選(6月1日就任) 8月 1日 瑞穂市ご当地ポスト設置(2基) 3月19日 俳優の平山浩行氏を瑞穂市ふるさと創生大使に任命 3月24日 牛牧小学校増築完成 4月 1日 瑞穂市消防団 6分団体制から7分団体制へ井場公園開園 8月 4日 瑞穂市ご当地ポスト市役所前に設置 10月1日 瑞穂市消防団女性消防班発足 2月10日 第1回ほつみ夜市 開催 3月18日 彩の清流 水と緑のマルシェ 開催 ふゆーばん販売スタート 4月 2日 消防団第7分団車庫兼詰所開所式 8月 6日 第66回岐阜県消防操法大会が瑞穂で開催 11月 2日 岐阜連携都市圏 連携協約締結 4月 1日 市役所の組織改編 4月30日～5月6日 市制15周年みずほスマイルウィーク開催 10月 1日 穂積駅圏域拠点整備課を新設 4月21日 第5回市長選挙、4代目市長に森 和之氏が当選(6月1日就任)
平成21年度	10月31日 地域子育て支援センター業務開始 犀川堤外地土地区画整理事業 換地処分公告と行政界変更 消防団第6分団車庫兼詰所開所式 4月 3日 穂積中学校校舎竣工式 5月31日 牛牧第2保育所増築完成 6月 6日 保育園・幼稚園・小学校のグラウンド芝生化事業開始	平成29年度	第4回市長選挙、3代目市長に棚橋敬明氏が当選(6月1日就任) 8月 1日 瑞穂市ご当地ポスト設置(2基) 3月19日 俳優の平山浩行氏を瑞穂市ふるさと創生大使に任命 3月24日 牛牧小学校増築完成 4月 1日 瑞穂市消防団 6分団体制から7分団体制へ井場公園開園 8月 4日 瑞穂市ご当地ポスト市役所前に設置 10月1日 瑞穂市消防団女性消防班発足 2月10日 第1回ほつみ夜市 開催 3月18日 彩の清流 水と緑のマルシェ 開催 ふゆーばん販売スタート 4月 2日 消防団第7分団車庫兼詰所開所式 8月 6日 第66回岐阜県消防操法大会が瑞穂で開催 11月 2日 岐阜連携都市圏 連携協約締結 4月 1日 市役所の組織改編 4月30日～5月6日 市制15周年みずほスマイルウィーク開催 10月 1日 穂積駅圏域拠点整備課を新設 4月21日 第5回市長選挙、4代目市長に森 和之氏が当選(6月1日就任)
平成22年度	12月13日 消防団第6分団車庫兼詰所開所式 4月 3日 穂積中学校校舎竣工式 5月31日 牛牧第2保育所増築完成 6月 6日 保育園・幼稚園・小学校のグラウンド芝生化事業開始	平成30年度	第4回市長選挙、3代目市長に棚橋敬明氏が当選(6月1日就任) 8月 1日 瑞穂市ご当地ポスト設置(2基) 3月19日 俳優の平山浩行氏を瑞穂市ふるさと創生大使に任命 3月24日 牛牧小学校増築完成 4月 1日 瑞穂市消防団 6分団体制から7分団体制へ井場公園開園 8月 4日 瑞穂市ご当地ポスト市役所前に設置 10月1日 瑞穂市消防団女性消防班発足 2月10日 第1回ほつみ夜市 開催 3月18日 彩の清流 水と緑のマルシェ 開催 ふゆーばん販売スタート 4月 2日 消防団第7分団車庫兼詰所開所式 8月 6日 第66回岐阜県消防操法大会が瑞穂で開催 11月 2日 岐阜連携都市圏 連携協約締結 4月 1日 市役所の組織改編 4月30日～5月6日 市制15周年みずほスマイルウィーク開催 10月 1日 穂積駅圏域拠点整備課を新設 4月21日 第5回市長選挙、4代目市長に森 和之氏が当選(6月1日就任)
平成23年度	5月 1日 瑞穂市市制施行10周年記念式典開催 みずほ10周年祭開催 12月12日 瑞穂市と朝日大学との連携に関する協定書調印式	平成31年度	第4回市長選挙、3代目市長に棚橋敬明氏が当選(6月1日就任) 8月 1日 瑞穂市ご当地ポスト設置(2基) 3月19日 俳優の平山浩行氏を瑞穂市ふるさと創生大使に任命 3月24日 牛牧小学校増築完成 4月 1日 瑞穂市消防団 6分団体制から7分団体制へ井場公園開園 8月 4日 瑞穂市ご当地ポスト市役所前に設置 10月1日 瑞穂市消防団女性消防班発足 2月10日 第1回ほつみ夜市 開催 3月18日 彩の清流 水と緑のマルシェ 開催 ふゆーばん販売スタート 4月 2日 消防団第7分団車庫兼詰所開所式 8月 6日 第66回岐阜県消防操法大会が瑞穂で開催 11月 2日 岐阜連携都市圏 連携協約締結 4月 1日 市役所の組織改編 4月30日～5月6日 市制15周年みずほスマイルウィーク開催 10月 1日 穂積駅圏域拠点整備課を新設 4月21日 第5回市長選挙、4代目市長に森 和之氏が当選(6月1日就任)

## 瑞穂市民憲章

……市民が主体の住みよいまちづくりを進めるために……

わたしたちは 揖斐 長良の清流とともに生き  
長い歴史と文化に誇りを持ち 自由で住みよいまちづくりに  
力を合わせていくことを ここに誓います

- 1 豊かな水と緑あふれる 美しいまちをつくります
- 1 健康で心がかよう 明るいまちをつくります
- 1 文化が香りスポーツに親しむ さわやかなまちをつくります
- 1 助けあい支えあう 優しいまちをつくります
- 1 夢をはぐくみ希望に満ちた 幸せなまちをつくります

「市章」



デザインの趣旨

瑞穂市の「M」と「稲穂」を、緑豊かな自然と若々しさの象徴であるグリーンを基調に図案化し、徐々に深い色へと円熟を増していく2本の「稲穂」は、穂積町と粟南町の合併を意味し、「快適で住みよい、活力を生み出す創造都市」として活躍、発展する未来が描かれています。



# 瑞穂市まちづくり基本条例

(前文)

わたしたちのまち瑞穂市は、西に揖斐川、東に長良川を有し、大小の河川が南北に流れる、豊かな水と緑の美しいまちとして誕生しました。この地は輪中地帯で、過去に幾度となく水害に見舞われました。しかし、先人のたゆまぬ努力により、肥沃で、豊かな農地を生み、住みよいまちとして発展を遂げられました。古くは、中山道の宿場町として栄え、その面影を訪ねることができます。

今では、鉄道がまちの中央を走り、当市から名古屋まで30分足らずの交通至便なまちです。また、国道21号が東西に、南北には主要地方道北方多度線が縦貫する岐阜県西部の交通要衝の地です。わたしたち瑞穂市民は、文化やスポーツに親しみ、地域との絆を大切に、互いを思いやり、健康で明るく、多様な価値を認め、自由で住みよいまちづくりを進めています。

瑞穂市民一人ひとりが、まちづくりの主役です。わたしたちは、基本的人権を尊重し、将来に魅力がある誰もが住みたくなるまちを目指し、市民参画による協働のまちづくりを進めるため、この条例を制定します。

## 第1章 総則

(目的)

第1条 この条例は、本市におけるまちづくりについて、その基本理念を明らかにするとともに、市民、市議会及び市長をはじめとする市の執行機関のそれぞれの役割を明確にし、市民が主体の市民参画による協働のまちづくりを推進することを目的とします。

(定義)

第2条 この条例において、次の各号に掲げる用語の意義は、それぞれ当該各号に定めるところによりする。

- 1) まちづくり 市民生活に係る様々な分野において、わたしたちの暮らす地域等をより良いものとするための取り組みをいいます。
- 2) 市民 市内に居住し、通学し、又は通勤する個人及び市内において事業又は活動を行う個人、法人その他団体をいいます。
- 3) 市の執行機関 市長、教育委員会、選挙管理委員会、監査委員、農業委員会及び固定資産評価審査委員会をいいます。
- 4) 参画 市民が、まちづくりの方針及び企画の立案から実施を経て評価に至るまでの過程に、責任をもって主体的に参加し、かつ、行動することをいいます。
- 5) 協働 地域又は社会の課題の解決を図るため、市民が相互に、又は市民、市議会及び市の執行機関がともに、お互いの立場を尊重し、かつ、信頼し、協力して取り組むことをいいます。

(条例の位置付け等)

第3条 この条例は、本市のまちづくりの基本となる基本理念を定めるものです。  
2 本市における他の条例、規則等の制定改廃、地域における総合的かつ計画的な行政の運営を図るための基本構想及び個別行政分野の基本計画の策定その他の市政の運営に当たっては、この条例との整合を図るものとします。

## 第2章 まちづくりの基本理念

第4条 本市における市民が主権者であるまちづくりは、次に掲げる事項を基本理念とします。

- 1) 市民、市議会及び市の執行機関の協働によること。
- 2) 市民一人ひとりの人権が尊重され、かつ、その個性及び能力が十分に発揮されること。
- 3) 市民の自主的かつ自立的な参画及び男女共同参画が保障されること。

## 第3章 市民の権利及び責務

第5条 市民は、自らの意思と責任において、広くまちづくりに参画します。また、事業を営む市民にあっては、住環境に配慮し、地域社会との調和を図り、安心して住めるまちづくりに寄与するよう努めます。

- 2) 市民は、まちづくりに関し、自らの意見を表明し、及び提案する権利を有するとともに、必要な情報を知ることができます。
- 3) 市民は、まちづくりに参画するに当たり、相互に多様な価値観を認め合い、自らの発言と行動に責任を持ち、まちづくりに努めます。
- 4) 市民は、まちづくりの主体であることを認識し、居住する地域の自治組織に加入し、及び協力しながら活動するよう努めます。

## 第4章 市議会及び市の執行機関の責務

(市議会の責務)

第6条 市議会は、市政の議決機関として、市民の意思を代表し、かつ、この条例の目的に沿ったまちづくりの実現に寄与します。

- 2) 市議会は、保有する情報を積極的に市民に公開し、かつ、議会活動に関する情報を分かりやすく提供し、市民に開かれた議会運営に努めます。
- 3) 市議会は、市民の信託を受けた市民の代表であることを認識し、広く市民から意見を求めるよう努めるものとします。

(市長の責務)

第7条 市長は、市政運営の最高責任者として市民の信託に基づき、この条例の基本理念を実現するため、公正かつ誠実に市政を運営します。

- 2) 市長は、毎年度、市政運営の方針を明らかにするとともに、その達成状況を市民及び市議会に説明します。

(市の執行機関及び職員の責務)

第8条 市長を除く市の執行機関は、その権限と責任において、公正かつ誠実な執行及び運営を行い、協働によるまちづくりを推進します。

- 2) 市の執行機関の組織は、市民に分かりやすく簡素で機能的なものであるとともに、市の執行機関の職員(以下「職員」という。)は、常に横断的な連携を図り、総合行政の推進に努めます。

3) 職員は、自らも市民の一員であることを自覚し、市民と連携し、まちづくりを推進するため、常に自己研鑽に努めるものとします。

## 第5章 コミュニティ活動

第9条 市民は、安心して心豊かに暮らすことのできる地域社会を実現するため、自治会等の地域のコミュニティに対する理解を深め、自主的な意思によってまち

づくりに取り組み、お互いに助け合い、地域の課題を共有し、解決に向けて自ら行動するよう努めます。

- 2) 市議会及び市の執行機関は、前項に規定する市民の自主的な地域における活動の役割を尊重するとともに支援します。

## 第6章 市政の運営

(行政手続)

第10条 市の執行機関は、市政の運営における公正の確保及び透明性の向上を図り、市民の権利利益を保護するため、別に定める条例により、適切な処分、行政指導及び届出に関する手続を行います。

(情報の共有)

第11条 市の執行機関は、まちづくりに関する情報が、市民共有の財産であることから、これを市民に分かりやすく提供するよう努めます。

(情報の公開)

第12条 市議会及び市の執行機関は、市民の知る権利を保障し、公正で透明性の高い市政の実現を図るため、別に定める条例により、情報の公開を総合的に推進します。

(個人情報保護)

第13条 市議会及び市の執行機関は、市民の権利利益を保護するため、別に定める条例により、市の保有する個人情報を適正に取り扱います。

(説明及び応答の責任)

第14条 市の執行機関は、市民に対し市政に関する事項を説明する責務を果たさなければならない。

- 2) 市の執行機関は、市政に関する市民の意見、提言等を尊重し、迅速に状況を把握するとともに、これを行政運営に反映するよう努めます。

## 第7章 参画及び協働

(参画)

第15条 市の執行機関は、市政の運営に当たっては、市民の意見が市政に反映できるよう、参画する機会を保障します。

- 2) 市の執行機関は、参画すること又は参画できないことによって不利益を受けることのないよう配慮します。

(参画の方法)

第16条 市の執行機関は、前条第1項に規定する参画する機会を保障するため、事案に応じて次に掲げるいずれかの方法を用います。

- (1) 審議会等への委員としての参画
- (2) 公聴会、懇談会等への参画
- (3) ワークショップその他の一定の課題について集団で検討作業を行うことへの参画
- (4) パブリックコメント(意思決定過程で素案を公表し、市民から出された意見又は情報を考慮して決定する制度をいう。)その他の意見の聴取
- (5) アンケート調査等による意見の聴取
- (6) その他の市長が別に定める市民参画手続

- 2) 市長は、参画の方法及び聴取した意見等の取扱いを決定したときは、これを公表します。

(計画の策定等への参画)

第17条 市の執行機関は、地域における総合的かつ計画的な行政の運営を図るための基本構想及び個別行政分野の基本計画の策定等を行うに当たっては、前条第1項各号に掲げる方法を用いて、市民がそれらに参画する機会を保障します。

(協働)

第18条 市民、市議会及び市の執行機関は、公共の担い手として協働に努め、まちづくりを進めます。

- 2) 市議会及び市の執行機関は、前項の協働に努めるに当たり、市民の自主性を尊重します。
- 3) 市の執行機関は、市民にまちづくりに関する意識の啓発を行うとともに、まちづくりに必要な人材の育成を図るよう努めます。

## 第8章 国及び他の地方公共団体との連携

第19条 市の執行機関は、まちづくりに関し、共通する課題を解決するため、国及び関係する他の地方公共団体との連携及び協力を図ります。

## 第9章 住民投票

第20条 市長は、市政に関する重要事項について、広く市民の意思を確認するため、必要に応じて住民投票を実施することができます。

- 2) 市民、市議会及び市の執行機関は、住民投票で得た結果を尊重します。
- 3) 住民投票を行う場合は、その事案ごとに、投票に付すべき事項、投票資格者、投票の期日、投票の方法、投票結果の公表等を規定した条例を別に定めるものとします。

## 第10章 まちづくり基本条例推進委員会

第21条 まちづくり基本条例推進委員会(以下「推進委員会」という。)は、市長の諮問に応じ、協働によるまちづくりの推進に関する重要事項について審議し、市長に答申するものとします。

- 2) 市長は、この条例の見直しに当たっては、推進委員会に諮問するものとします。
- 3) 推進委員会は、市長から諮問される事項のほか、協働のまちづくりの取り組みについて審議及び評価を行い、見直しが必要な場合においては、市長に提案するものとします。

4) 前3項に規定するもののほか、推進委員会の組織及び運営に関し必要な事項は、別に定めます。

## 第11章 雑則

第22条 この条例の施行に関し必要な事項は、市議会及び市の執行機関が別に定めます。

(附則)

(施行期日)

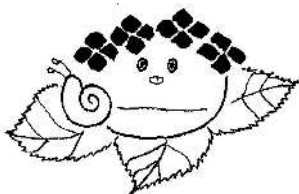
- 1) この条例は、平成24年4月1日から施行する。

(平成31年3月31日現在)

人口密度  1km <sup>2</sup> 当り1,942人	世帯人口  1世帯当り2.7人	出生  1日に1.6人	死亡  1日に1.1人
結婚  0.7日に1組	離婚  2.3日に1組	転入  1日に8.0人	転出  1日に6.6人
市職員  市民154人に1人	ごみ収集  1世帯1日1.9kg	交通事故(人身事故)  2.1日に1件	火災  30.5日に1件

## 本書をご利用のみなさんへ

- 1.この「MIZUHO DATA BOOK」は、瑞穂市の市勢全般にわたる基本的な統計資料を掲載したものです。
- 2.資料は、できる限り最新の調査結果を掲載するようにつとめ、年次の推移は主に5ヵ年、または特定年次を例記しました。
- 3.平成15年5月1日、穂積町と巢南町の合併により、合併前の数値にはそれぞれのデータを合計し掲載したものがああります。
- 4.資料は、官公庁、庁内各部課所ならびに民間団体などからの報告によるものまたは、総合政策課において調査収集したものです。
- 5.資料の出所は主に統計表の右下に掲げ、その調査基準日も右上に掲載しました。また、特に資料が報告書などによる場合は、その書名も付記しました。
- 6.統計表中、説明を要する箇所は、脚注をし、数値の単位については一見して明らかなものは省略しました。また単位未满是原則として四捨五入したため、総数とその内訳とは必ずしも一致しない場合があります。
- 7.とくに注意のない限り、年次は暦年間(1月～12月)をいい、年度とは会計年度間(4月～翌年3月)を示すものです。
- 8.統計表中の符号の用法は次のとおりです。  
「―」 皆無または、該当事実のない記載不能なもの 「△」 負数、マイナス  
「χ」 少数の事業所に関する数値で、これをそのまま掲げると個々の申告者の秘密が漏れるおそれがあるため秘匿した箇所
- 9.本表に掲げた数字のうち、これまでに発表した数値と異なるものがあるときは、その後、修正したためです。
- 10.資料について疑義あるいは詳細なものを必要とされる場合は、それぞれの資料の出所先または、総合政策課に照会してください。



市の花 アジサイ



市の木 桜



瑞穂市マスコットキャラクター  
かきりん

個性豊かで柔らかな人間性の瑞穂市民にふさわしく、魅力あるまちになるよう、市民に親しまれ馴染みが深い「市の花」としてアジサイ、「市の木」として桜が選ばれました。

発行／瑞穂市  
発行日／令和元年10月