

# 飛鳥山公園 Q&A

飛鳥山公園をもっと知ろう

東京都北区まちづくり部工事課



# 飛鳥山公園 Q & A

- Q 1: 飛鳥山公園はどこにありますか？
- Q 2: もう少し詳しく教えてください。
- Q 3: 飛鳥山公園の地形はどうなっていますか？
- Q 4: 飛鳥山はいつから行楽地になったのですか？
- Q 5: どの様に行楽地として整備したのですか？
- Q 6: なぜ、飛鳥山は人気が出たのでしょうか？
- Q 7: 飛鳥山公園という名前になったのはいつですか？
- Q 8: 飛鳥山公園の沿革をもう少し詳しく教えてください。
- Q 9: 飛鳥山公園には博物館があると聞きましたが？
- Q10: 飛鳥山は東京1低い山なのですか？
- Q11: 飛鳥山公園は鉄道ファンにも人気があると聞きましたが？
- Q12: あすかパークレールは鉄道ですか？
- Q13: 公園内に駐車場はありますか？



# 飛鳥山公園 Q & A

**Q1: 飛鳥山公園はどこにありますか？**

**A1: 東京都北区にあります。最寄り駅は京浜東北線・地下鉄南北線の「王子駅」と都電荒川線の「飛鳥山」「王子駅前」です。**





# 飛鳥山公園 Q & A

Q2:もう少し詳しく教えてください。

A2: JR京浜東北線の王子駅中央口を降りて左折して下さい。あすかパークレールの公園入り口駅が目の前です。「アスカルゴ」で登れば便利です。

飛鳥山公園の「あすかパークレール」を御利用される方は、JR王子駅中央口が便利です。



飛鳥山公園概略平面図





# 飛鳥山公園 Q & A

**Q3: 飛鳥山公園の地形はどうなっていますか？**

**A3: 飛鳥山は、武蔵野台地の北東端に位置し、JR京浜東北線横の産線に沿っています。石神井川と交差する場所で大きく削られて掘割になっています。そこは飛鳥大坂と呼ばれ、狭く坂も急だったことから難所でした。今は緩やかな勾配になり明治通りとして都電が走っています。**



**この写真は「北とぴあ」17階展望ロビーからの眺望です。**



# 飛鳥山公園 Q & A

**Q4: 飛鳥山はいつから行楽地になったのですか？**

**A4: この地を桜の名所に作り上げたのは、徳川八代将軍吉宗(1684-1751)でした。当時、石神井川による深谷が飛鳥山の魅力を一層引き立てていました。**

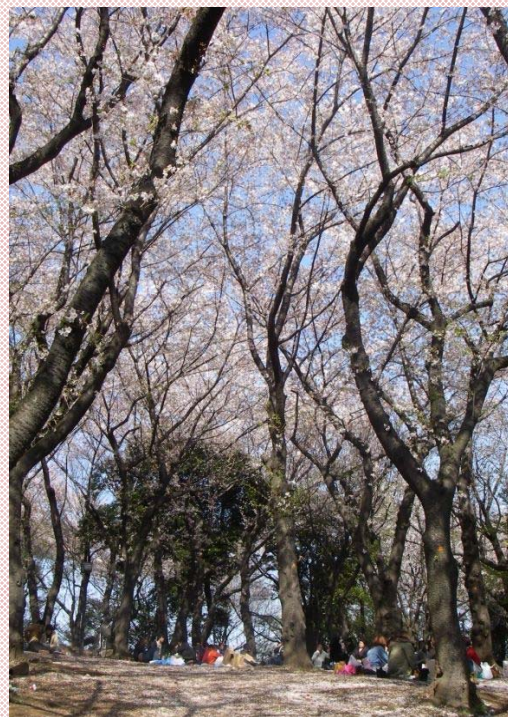




# 飛鳥山公園 Q & A

**Q5: どの様に行楽地として整備したのですか？**

**A5: 当時、江戸周辺の桜の名所は上野周辺しかなく、桜の花を眺めるのは問題はありませんでしたが、上野の山は徳川将軍家の菩提寺である寛永寺の境内でもあったことから、大騒ぎはご法度でした。そこで、約280年前、吉宗が享保の改革の施策のひとつとして、江戸っ子たちの行楽の地とするため、1270本（最初270本、あとで1000本追加）の桜を植えて飛鳥山を桜の名所にしました。開花時には、吉宗自ら飛鳥山に宴席を設け、花見の名所として庶民への浸透を図りました。**

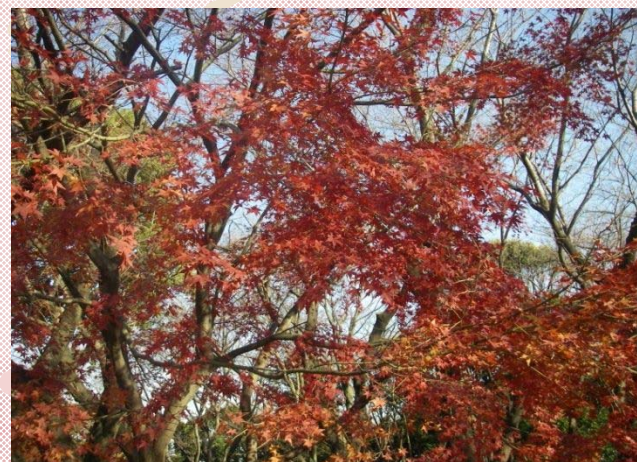




# 飛鳥山公園 Q & A

**Q6:なぜ、飛鳥山は人気が出たのでしょうか？**

**A6:江戸の新しいお花見の名所として誕生した飛鳥山は、上野の山では禁止されていた「酒宴」や「仮装」が容認されたため、江戸っ子たちは様々な趣向を凝らして楽しみました。花見は庶民の一大行事であつたらしく、落語の「長屋の花見」で語られる様に、上野方面からのんびり歩いて飛鳥山に到着し、大いに羽目を外したことでしょう。この江戸時代の花見の様子は、飛鳥山博物館の展示で楽しめます。**

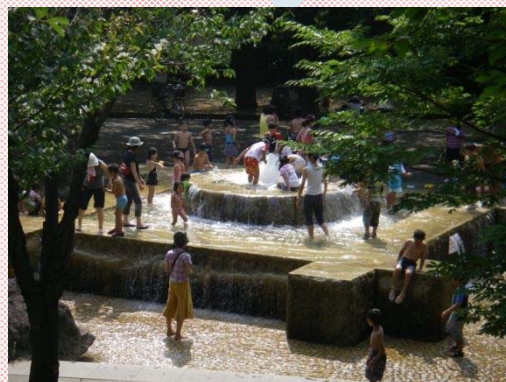




# 飛鳥山公園 Q & A

**Q7:** 飛鳥山公園という  
名前になったのは  
いつですか？

**A7:** 飛鳥山公園は、明  
治6年、太政官布  
達によって、上野・  
芝・浅草・深川とと  
もに日本最初の公  
園に指定され、平  
成の現在も「憩い  
と出会い」の場と  
して親しまれてい  
ます。





# 飛鳥山公園 Q & A

**Q8:** 飛鳥山公園の沿革をもう少し詳しく教えてください。

**A8:** 右記のとおりです。

- ・1720年 徳川吉宗がサクラの苗木を植え整備を行う。
- ・1737年 江戸庶民に一般開放。
- ・明治6年 上野公園・芝公園・浅草公園・深川公園と共に日本最初の公園に指定。
- ・明治15年 高崎線の開通に伴い、かわらけ投げが禁止
- ・昭和12年 東京オリンピックの会場を想定し、運動場を整備。
- ・昭和20年 空襲罹災。旧渋沢住宅の大部分を焼失。
- ・昭和34年 都市計画決定
- ・昭和40年 東京都から北区へ移管
- ・昭和45年 回転式展望タワー「スカイラウンジ」(通称・飛鳥山タワー)開業。
- ・平成2年 飛鳥山公園整備基本構想
- ・平成3年 飛鳥山公園整備基本計画
- ・平成4年 公園内の旧渋沢庭園を取得
- ・平成5年 王子駅付近の公園用地一部を取得、スカイラウンジ廃止
- ・平成7年 旧渋沢庭園の隣接地を取得、飛鳥山博物館新築工事に着手
- ・平成10年 園内に三つの博物館が開館。
- ・平成16年 まちづくり交付金:都市再生整備計画(王子駅周辺地区)を策定し、飛鳥山公園にモルレルを計画した。
- ・平成16年 樹林地エリア・児童エリアの整備
- ・平成18年 駐車場の整備
- ・平成20年 モルレル着手、飛鳥山モニュメント(標高25.4m、公共基準点)
- ・平成21年 飛鳥山公園モルレル完成(7月17日から運航開始)

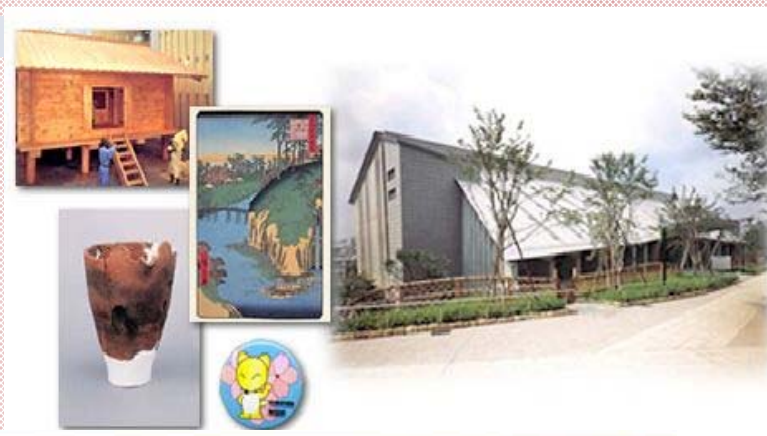


# 飛鳥山公園 Q & A

**Q9: 飛鳥山公園には博物館があると聞きましたか？**

**A9: 三つの博物館があります。「北区飛鳥山博物館」「紙の博物館」「渋沢史料館」のことです。それぞれ運営団体も内容も異なる3つの博物館ですが、地域の歴史・文化との関わりという点で深くつながっています。**

北区飛鳥山博物館  
HPより →



紙の博物館  
HPより ↓



渋沢史料館  
HPより ↓





# 飛鳥山公園 Q & A

**Q10: 飛鳥山は東京1低い山なのですか？**

**A10: 2006年、飛鳥山に公共基準点を整備する際に、測量したところ標高は25.4mでした。これまで愛宕山(標高25.7m)が東京で一番低い山と称されていましたが、都内で1番低い山(標高25.4m)であることを確認しました。あすかパークレール山頂駅前の公共基準点に「山頂モニュメント」を設置しました。**



飛鳥山山頂モニュメント(標高25.4m)





# 飛鳥山公園 Q & A

**Q11: 飛鳥山公園は鉄道ファンにも人気があると聞きましたが?**

**A11: 飛鳥山公園には、蒸気機関車D51や都電6080の実物が展示しており、それぞれ車内に入ることが出来ます。また東北・上越新幹線、京浜東北線、宇都宮・高崎線等のJR線や都電荒川線もすぐ横を走っており、山頂から眺めることが出来ます。さらに本格的なラック&ピニオン方式で飛鳥山をゆっくり登って行く「あすかパークレール」の「アスカルゴ」も無料で楽しめます。**



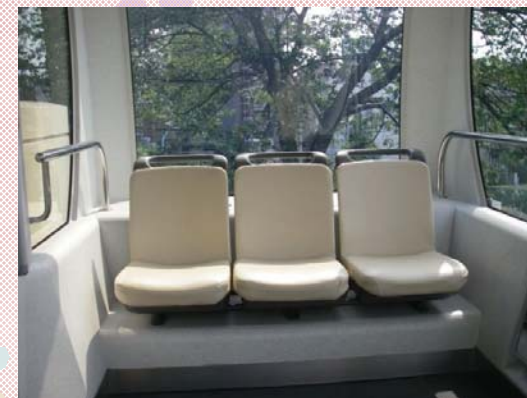


# 飛鳥山公園 Q & A

**Q12: あすかパークレールは鉄道ですか？**

**A12: 「あすかパークレール」は鉄道事業法でいう鉄道ではなく、都市公園法の規定に基づく便益施設です。**

名称は公募により施設名を「あすかパークレール」、車両名を「アスカルゴ」と名付けました。アスカルゴの詳細内容は下記の添付ファイルをご覧ください。





# 飛鳥山公園 Q & A

**Q13:公園内に駐車場はありますか？**

**A13:あります。以下のとおりです。**

普通車21台、身障者用2台  
(1台30分150円)

大型バス4台(1台30分600円)

本郷通いから入れます。

花見の時期は、大変混雑します。出来るだけ  
JR京浜東北線・メトロ南北線・都電荒川線・K  
バス(北区のコミュニティバス)などの公共交通  
機関を御利用下さい。



飛鳥山公園駐車場



本郷通い