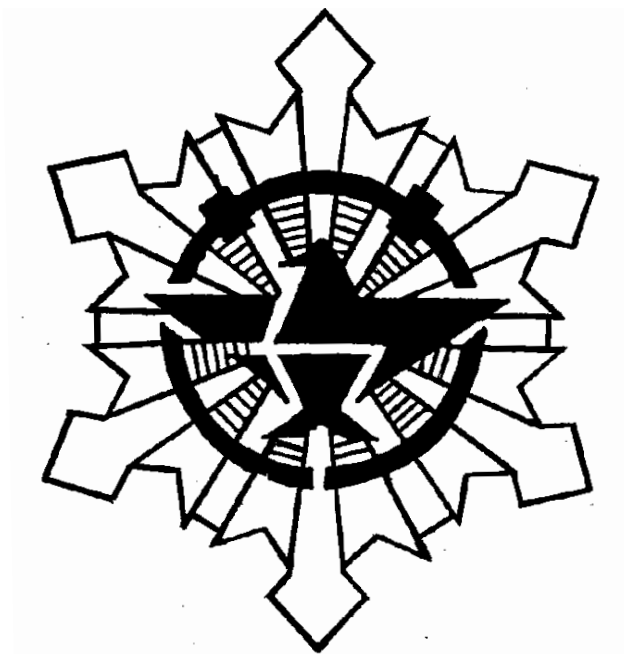


令和3年（2021年）版

消 防 概 況



茨木市消防本部

令和4年（2022年）刊行

は し が き

この概況は、令和3年の本市消防現勢および消防業務統計を収録し、今後の消防行政の参考とするとともに、広く本市の消防行政をご理解いただくことを目的として編さんいたしましたのでご高覧いただければ幸いです。

令和4年11月

茨木市消防本部

消防長 乾 克文

■市の花「バラ」



■市の木「カシ」



茨木市民憲章

わたくしたちは 茨木市民です

わたくしたちの 茨木市は

京阪神を結ぶ要路にあって

めぐまれた自然とゆたかな歴史をうけつぎ

発展しつづけている希望のまちです

わたくしたちは

このまちの市民であることに誇りと責任をもち

みんなのしあわせをねがって

より住みよい郷土をつくるために

この憲章をさだめます

わたくしたち 茨木市民は

1. 心をあわせて あすの力をそだてましょう
1. 仕事にはげんで 明るい家庭をきずきましょう
1. 環境をととのえて 美しいまちをつくりましょう
1. きまりをまもって 良い風習をひろめましょう
1. 教養をふかめて みんなの文化をたかめましょう

昭和41年(1966年)11月3日制定

目 次

* 概 要 *

地 勢	1
消防本部（署）・分署の配置	2
庁舎の概要	2
茨木市消防本部の沿革	3

* 総務課編 *

総務課事務分掌	12
茨木市消防本部機構図	13
職員の定数及び実員の推移	14
職員配置状況	14
職員の免許・資格所有状況	15
職員の年齢別構成状況	16
職員の勤続年数別構成状況	17
消防費予算	18
消防費決算	18
消防職員委員会の開催状況	18
職員研修状況	19

* 警備課編 *

警備課事務分掌	20
火災概況	
1 年別火災状況	21
2 火災状況	22
3 被害状況	22
4 時間別火災状況	23
5 曜日別火災状況	23
6 り災証明発行状況	23
消防水利状況	24
車両等の配置状況	24
災害等受信・指令状況	
1 災害等受信状況	25
2 災害別受信状況	25
3 受信別指令状況	25
4 気象情報受信状況	25

* 予防課編 *

予防課事務分掌	26
用途別防火対象物数 （ 査察状況 ）	27
建築物消防同意状況	28
防火相談状況	28
訓練指導状況	28
庁舎見学状況	28
開発行為等に関する指導状況	
1 用途別指導状況	29
2 階数別指導状況	29
3 消防水利指導状況	29
危険物製造所等設置状況	30
少量危険物貯蔵取扱所等設置状況	30
危険物製造所等査察状況	30
少量危険物貯蔵取扱所等査察状況	30
各種申請等受理状況	31
保安三法関係申請等受理状況	32
高圧ガス関係	33
液化石油ガス関係	34
火薬類関係	35

* 消防署編 *

消防署事務分掌	36
火災等活動状況	
1 火災活動状況	38
2 消防事故等活動状況	38
3 管外応援活動状況	38
4 警戒活動状況	39
5 自然災害活動状況	39
6 救助活動状況	40
7 消防訓練実施状況	40
8 水利調査実施状況	40
9 広報実施状況	40
10 巡回実施状況	40
11 火災予防条例第45条及び45条の2受理状況	40
12 消火薬剤等使用・保有状況	40
13 用途別査察状況	41

救 急 概 況

1 年別救急出動件数	42
2 受持区域別救急出動件数及び搬送人員	42
3 月別救急出動件数及び搬送人員	43
4 時間別救急出動件数	43
5 曜日別救急出動件数	44
6 症度別救急搬送人員	44
7 応急処置・特定行為件数	44
8 救急救命講習等状況	45
9 市民救命士委嘱状況	45

* 音楽隊編 *

1 音楽隊編成	46
2 階級別楽器編成表	46
3 音楽隊出演状況	47
4 保有楽器	47

* 消防団編 *

消防団の組織概要	48
階級別実員数	49
階級別年齢構成	49
階級別勤続年数	50
表彰状況	50
車両等の配置状況	50

※この概況において、

令和3年中とあるのは「令和3年1月1日から令和3年12月31日」、令和3年度とあるのは「令和3年4月1日から令和4年3月31日」、「令和4年4月1日」とあるのはその期日現在の現況数を示す統計である。

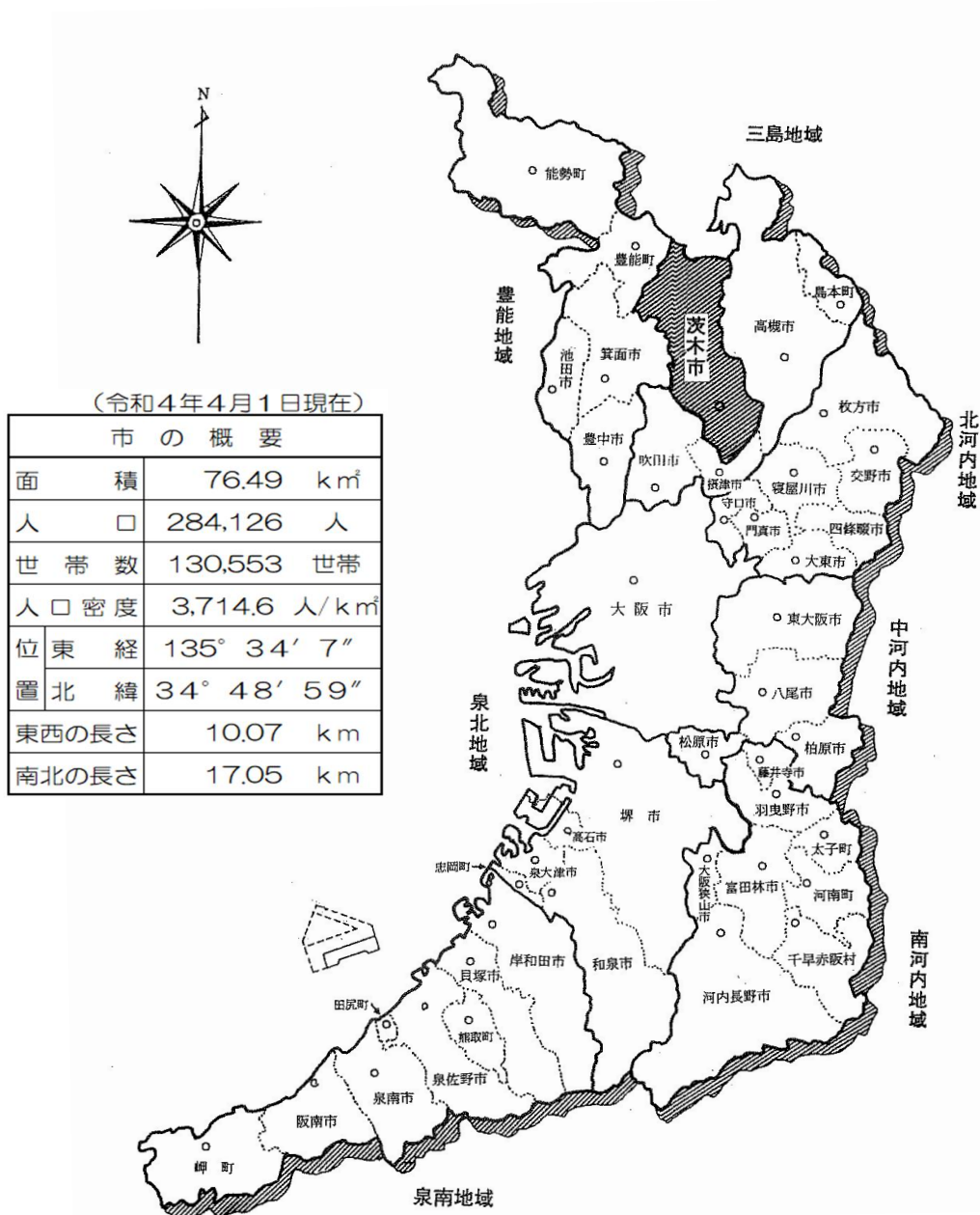
概要



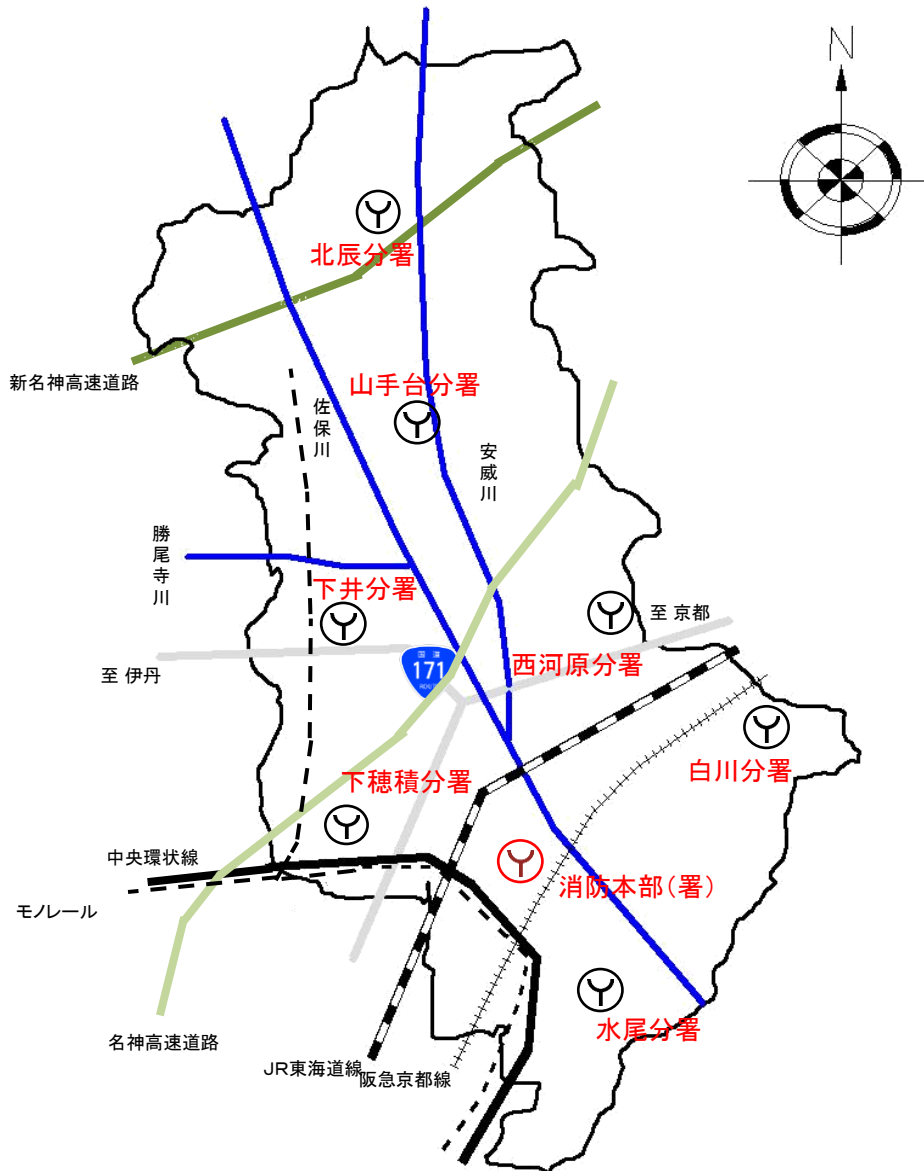
地 勢

本市は、大阪府の北部、淀川の北にあり、丹波高原の一部をなす老の坂山地の麓に、南北17.05km 東西10.07km 面積76.49km²で、南北に長く東西に短い地形をなし、市域の北半分は山地部、南半分は平地部に分かれ、この平地部に商工業・住居が集中しています。

また、北は京都府亀岡市に、東は高槻市に、南は摂津市に、西は吹田市・箕面市・豊能郡豊能町に接しています。



消防本部（署）・分署の配置



庁舎の概要

名称	所在地	電話	延床面積 ^{m²}	構造／階数	建築年
茨木市合同庁舎 (消防本部(署))	東中条町2番13号	622-6955	1,954 *(2,513)	RC造 地下1F 地上7F	昭和48年
水尾分署	水尾三丁目18番15号	638-1119	597	RC造／2F	平成3年
下井分署	下井町2番3号	641-4141	823	RC造／2F	平成元年
下穂積分署	下穂積一丁目7番10号	625-1402	798	RC造／2F	平成10年
西河原分署	城の前町1番10号	627-0841	905	RC造／2F	平成24年
北辰分署	大字泉原38番地の8	649-3222	480	RC造／2F	昭和49年
白川分署	白川二丁目11番1号	635-5810	480	RC造／2F	昭和57年
山手台分署	山手台二丁目2番23号	649-0143	786	RC造／2F	昭和60年

* 茨木市合同庁舎を消防本部(署)として部分的に占有

茨木市消防本部の沿革

昭和23年	10月 1日	消防組織法の施行により、吹田市外1市14村組合消防から分離し、自治体消防として茨木市消防本部（署）が発足 所在地 茨木市大字茨木官有地 職員 14人、消防ポンプ自動車2台 ◆初代消防長 高島 好隆 就任
昭和24年	2月 20日	本部庁舎移転 所在地 茨木市大字茨木1110番地
	12月 28日	◆第2代消防長 森本 又二 就任
昭和25年	1月 6日	第1回茨木市消防出初式挙行 参加車両等 署3台 団1台 手引10台
	9月 20日	茨木市消防委員会設置
昭和26年	12月 20日	本部庁舎移転 所在地 茨木市大字茨木三島郡役所跡
昭和27年	11月 28日	茨木市職員定数条例の改正（消防職員 33人）
昭和29年	2月 10日	安威村、玉島村編入。人口44,099人、面積 28.70km ²
	4月	◇初代消防団長 中島 純蔵 就任
	12月 5日	本部庁舎移転 所在地 茨木市大字下中条381番地の1
昭和30年	4月 3日	福井村、石河村、見山村、清溪村編入。 人口45,718人、面積 69.69km ² 救急運用開始
昭和31年	11月 19日	茨木市職員定数条例の改正（消防職員 28人）
	12月 25日	豊川村一部編入。人口58,434人 面積 75.19km ²
昭和32年	3月 30日	三宅村編入。人口63,721人 面積 78.26km ²
昭和33年	3月 31日	望楼竣工。RC造、高さ33m
昭和34年	4月 3日	茨木市職員定数条例の改正（消防職員 32人）
昭和36年	3月 3日	庁舎新築。鉄筋鉄骨造3階建
	4月 1日	茨木市職員定数条例の改正（消防職員 42人）
昭和38年	7月 15日	救急車1台 本署に配置（名神 救急事務開始）
昭和39年	1月 8日	第1回茨木自衛消防隊出初式挙行 参加隊12隊 参加人員84人
昭和40年	3月 31日	茨木市職員定数条例の改正（消防職員 58人）
	4月 1日	茨木市消防署西分署人員17人で開設 所在地 茨木市五日市緑町5番10号 消防ポンプ自動車1台、水槽付ポンプ自動車1台、救急車1台

昭和41年	10月21日	茨木市職員定数条例の改正（消防職員74人）
	12月14日	スノーケル車1台 本署に配置

昭和42年	4月1日	茨木市消防署東出張所人員8人で開設 所在地 茨木市稲葉町16番25号 消防ポンプ自動車1台

昭和43年	4月1日	茨木市職員定数条例の改正（消防職員80人） 消防特別救助隊発足（本署）
	8月15日	テレビ監視カメラを市役所屋上に設置

昭和44年	2月25日	5t水槽車1台 本署に配置
	3月31日	茨木市職員定数条例の改正（消防職員90人）
	11月1日	赤ハイ隊発足（本署）
	12月18日	◆第3代消防長 続木 清 就任

昭和45年	4月1日	茨木市職員定数条例の改正（消防職員100人）
	4月	◇第2代消防団長 秋田 伊三郎 就任
	4月27日	茨木市消防署南分署人員15人で開設 所在地 茨木市松ヶ本町10番35号 消防ポンプ自動車1台、水槽付ポンプ自動車1台、救急車1台

昭和46年	3月31日	茨木市職員定数条例の改正（消防職員108人）
	12月16日	はしご車（32m級）1台 本署に配置

昭和47年	4月1日	茨木市職員定数条例の改正（消防職員118人）

昭和48年	1月16日	本部庁舎移転 所在地 茨木市東中条町2番13号
	3月7日	茨木市消防署北分署人員17人で開設 所在地 茨木市西河原二丁目16番17号 消防ポンプ自動車1台、水槽付ポンプ自動車1台、救急車1台
	4月1日	茨木市職員定数条例の改正（消防職員130人）
	12月1日	茨木市消防署東出張所が東分署（人員17人）に昇格 消防ポンプ自動車1台、水槽付ポンプ自動車1台、救急車1台
	12月25日	消防救急指令装置B型を配置

昭和49年	1月6日	石油ショックにより市及び自衛消防隊の両出初式を中止、表彰式を実施
	4月1日	茨木市職員定数条例の改正（消防職員145人）

昭和50年	3月8日	第1回市民と消防フェスティバル開催（阪急茨木市駅前）
	4月1日	茨木市職員定数条例の改正（消防職員153人） 茨木市消防署北辰分署人員13人で開設 所在地 茨木市大字泉原38番地の8 消防ポンプ自動車1台、救急車1台、搬送車1台

昭和51年	3月3日	スクアート車1台 本署に配置

昭和52年	2月 16日	10t水槽車1台 本署に更新
昭和53年	3月 9日	化学消防車Ⅲ型1台 西分署に配置
昭和54年	2月 6日 3月 31日 12月 6日	10t水槽車1台 西分署に配置 茨木市職員定数条例の改正（消防職員 159人） 茨木市消防署音楽クラブ結成
昭和55年	3月 5日 4月 1日 5月 1日	はしご車（38m級）1台 本署に配置 茨木市職員定数条例の改正（消防職員 163人） 全国消防長会予防委員会を開催（1日・2日） 於 豊川五丁目 富士火災海上保険（株）
昭和56年	2月 1日 3月 24日 3月 31日 4月 28日	茨木市消防音楽隊発足 救助工作車1台 北分署に配置 茨木市職員定数条例の改正（消防職員 173人） 全国消防長会近畿支部総会を開催 於 市立中央公民館
昭和57年	3月 31日 4月 1日 4月 5日 9月	茨木市職員定数条例の改正（消防職員 183人） 茨木市消防署白川分署人員10名で開設 所在地 茨木市白川二丁目11番1号 消防ポンプ自動車1台、水槽付ポンプ自動車1台、救急車1台 搬送車1台 ◆第4代消防長 田中 春之 就任 ◇第3代消防団長 西川 源三郎 就任
昭和58年	7月 6日	防犯防火交通安全を推進するため「七夕のつどい」を開催 於 国鉄茨木駅西口広場（現在：JR茨木駅西口広場）
昭和59年	7月 10日	茨木市職員定数条例の改正（消防職員 201人）
昭和60年	4月 1日 10月 1日	茨木市消防署山手台分署人員11名で開設 所在地 茨木市山手台二丁目2番23号 消防ポンプ自動車1台、水槽付ポンプ自動車1台、救急車1台 搬送車1台 （消防救助隊編成運用開始） ◆第5代消防長 中畑 榮藏 就任
昭和61年	3月 31日	茨木市職員定数条例の改正（消防職員 203人）

平成元年	4月 1日	茨木市消防署西分署 移転新築 所在地 茨木市下井町2番3号
平成2年	3月 31日 4月 1日	茨木市職員定数条例の改正（消防職員 209人） 茨木市婦人防火クラブ連絡協議会 結成
平成3年	4月 1日	茨木市消防署東分署 移転新築 所在地 茨木市水尾三丁目18番15号
平成4年	2月 28日 3月 1日 10月 1日 12月 2日	はしご車（30m級）1台 東分署に配置 ◆第6代消防長 才脇 芳喜 就任 4分署の名称を変更 東分署を水尾分署、西分署を下井分署 南分署を松ヶ本分署、北分署を西河原分署 救急救命士第1号誕生
平成5年	3月 31日	茨木市職員定数条例の改正（消防職員 219人）
平成6年	3月 31日 4月 1日 4月	茨木市職員定数条例の改正（消防職員 223人） 高規格救急車1台 本署 運用開始 ◇第4代消防団長 西原 利雄 就任
平成7年	1月 17日 4月 1日 7月 1日 10月 31日	午前5時46分「阪神・淡路大震災」兵庫県南部地域（M7.2）最大震度7 高規格救急車1台 下井分署 運用開始 震災対策用資機材（斧、掛矢、鋸、つるはし、パール、スコップ） を本署・分署及び消防団本部・各部に配備 本部庁舎耐震補強工事【第1期】完了（3階）
平成8年	1月 16日 2月 5日 2月 6日 3月 25日 3月 26日 3月 31日 4月 1日 4月 16日 12月 9日	エアテント配備 耐震性貯水槽（100t）保健医療センターに完成 救助工作車更新（西河原分署） 茨木市職員定数条例（消防職員 228人） 計測震度計 水尾分署に設置 本部庁舎耐震補強工事【第2期】完了（1・2階） 消防総合情報システム（Ⅱ型3台）運用開始 高規格救急車1台 水尾分署 運用開始 消防総合情報システム完成式を実施 はしご車〈38m級〉更新（本署）
平成9年	3月 21日 11月 4日 11月 21日	災害監視カメラ装置（市役所南館屋上）更新 旧通信指令室（3階）を 仮眠室・休養室に改装 スノーケル車を はしご車〈15m級〉に更新（白川分署） 水槽付消防ポンプ車1台 更新（下井分署）

平成10年	3月 1日	◆第7代消防長 田村 哲 就任
	3月 16日	電源照明車1台更新(山手台分署)
	4月	◇第5代消防団長 小林 靖彦 就任
	10月 10日	茨木市消防署松ヶ本分署 移転新築 下穂積分署に名称を変更 所在地 茨木市下穂積一丁目7番10号 消防救助隊を西河原分署から下穂積分署に配置替え 救助工作車1台、水槽付消防ポンプ車1台、救急車1台、 搬送車1台、高圧ガス充填施設
平成11年	3月 4日	水槽付消防ポンプ自動車1台更新(山手台分署)
	3月 17日	救急車1台更新(山手台分署)
	3月 30日	茨木市職員定数条例の改正(消防職員231人)
	4月 1日	初の女性消防士1人採用 高規格救急車1台 西河原分署 運用開始
平成12年	3月 6日	消防ポンプ車(4WD)1台更新(本署)
	3月 27日	西河原分署耐震補強工事完了
	4月 1日	高規格救急車1台 下穂積分署 運用開始
	5月 19日	◆第8代消防長 武田 忠義 就任
平成13年	2月 15日	北辰分署耐震補強工事完了
	3月 1日	消防ポンプ車(4WD)2台更新(下井分署・山手台分署)
	4月 1日	高規格救急車1台 白川分署運用開始
	6月 24日	「市民救命士」制度の創設
平成14年	2月 15日	山手台分署訓練塔改修工事完了
	3月 14日	消防ポンプ自動車(4WD)2台更新(西河原分署・北辰分署)
	3月 31日	茨木市消防委員会廃止
	4月 1日	高規格救急車1台 山手台分署運用開始
	10月 1日	新制服着用
	10月 18日	白川分署改修工事完了
平成15年	1月 12日	茨木市消防出初式挙行(茨木消防自衛隊との合同開催) ※消防出初式の開催日については、1月6日以降の第1日曜日とする
	3月 11日	消防ポンプ自動車(4WD)1台更新(白川分署)
	3月 28日	高規格救急車1台更新(本署)
	4月 1日	高規格救急車1台 北辰分署運用開始 ◆第9代消防長 河井 亨 就任
平成16年	1月 20日	水槽付消防ポンプ自動車(4WD)1台更新(北辰分署)
	2月 17日	消防ポンプ自動車(4WD)1台更新(水尾分署)
	6月 1日	はしご車配置替え(下井⇄水尾)
	7月 15日	予防広報車1台更新(予防課)
	9月 1日	携帯メールによる119番通報システム運用開始
	10月 29日	指揮統制車(4WD)1台更新(警備課)

平成17年	1月25日	緊急援助用ゴムボート配置（下穂積分署）	
	3月28日	高規格救急車1台更新（水尾分署）	
	4月1日	署・分署の夜間受付勤務を廃止	
	10月12日	人員輸送車1台更新（下穂積分署）	
	10月13日	災害用資機材搬送車1台更新（山手台分署）	
	12月5日	携帯電話119番通報直接受信整備完了	
<hr/>			
平成18年	1月20日	山手台分署改修工事完了	
	3月9日	水槽付消防ポンプ自動車（4WD）1台更新（下穂積分署）	
	3月24日	高規格救急車1台更新（下井分署）	
	4月20日	「ISO14001」認証取得キックオフ宣言	
	12月12日	指揮車（4WD）1台更新（本署）	
<hr/>			
平成19年	1月19日	「ISO14001」登録証交付	
	3月28日	高規格救急車1台更新（下穂積分署）	
	4月1日	高機能消防総合情報システム運用開始 ◆第10代消防長 内田 敬久 就任	
	4月19日	高機能消防総合情報システム運用開始式を実施	
	6月12日	ボート船外機配置（下穂積分署）	
	7月1日	エコ三輪自転車運用開始	
	9月6日	広報車更新（予防課）	
	10月1日	特別救助隊を専務化（下穂積分署）	
	11月26日	災害用資機材搬送車1台更新（下穂積分署）	
	<hr/>		
平成20年	1月25日	高規格救急車1台更新（西河原分署）	
	3月7日	水槽付消防ポンプ自動車（4WD）1台更新（本署）	
	3月25日	赤バイク運用（北辰、山手台）	
	4月1日	機構改正：警防第一課と警防第二課を警防課、救急救助課に変更 災害情報伝送システム（茨木消防メール）運用開始	
	4月1日	指揮隊運用開始（本署）	
	7月	◇第6代消防団長 山田 武司 就任	
	11月9日	消防本部のマスコット「消防犬ラッキー」（着ぐるみ）作成	
	12月2日	下井分署改修工事完了（太陽光発電設置）	
	<hr/>		
	平成21年	4月1日	◆第11代消防長 山本 雅之 就任
10月18日		「いばらき童子」（着ぐるみ）作成	
11月1日		児童防火教育開始（3カ年計画で全32小学校訪問）	
<hr/>			
平成22年	1月19日	ISO14001認証更新	
	3月26日	高規格救急車1台更新（本署救急車2）	
	4月1日	「救急安心センターおおさか」事業へ参画	
	4月1日	初の女性救急救命士誕生（本署）	
	7月2日	茨木市災害予防協会からミニ消防車の寄贈	
	7月9日	高規格救急車1台更新（白川分署）	
	10月15日	水尾分署改修工事完了	
	10月29日	搬送車（4WD）1台更新（下井分署）	
	1月20日	水槽付消防ポンプ車1台更新（白川分署）	
	2月9日	水槽付消防ポンプ車1台更新（水尾分署）	
	2月15日	日本消防協会より広報車（4WD）の寄贈（本部）	
	3月17日	小型動力ポンプ付水槽車Ⅱ型更新（下井分署）	

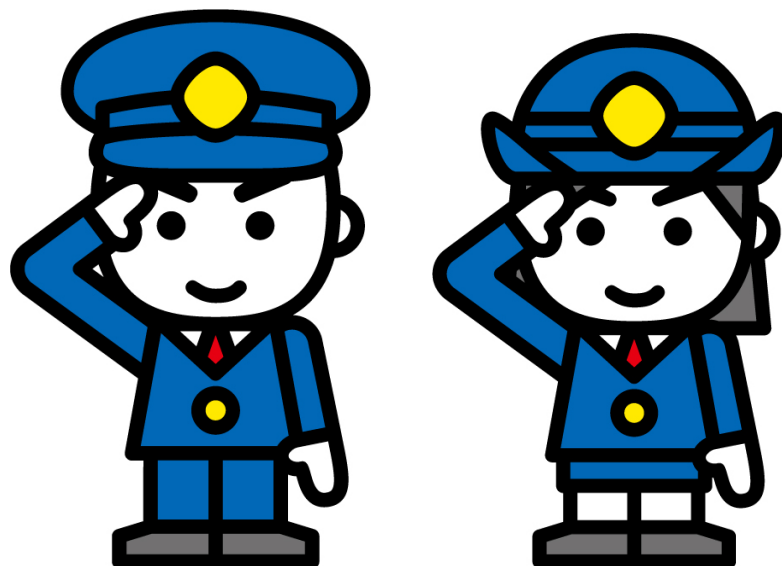
平成23年	3月 11日	14時46分「東日本大震災」宮城県東南東沖（M9.0） 最大震度7	
	3月 11日	東日本大震災を受けて、岩手県に緊急消防援助隊として職員を派遣	
	4月 1日	大阪府からの権限移譲により保安三法（火薬類取締法、高圧ガス保安法、液化石油ガスの保安の確保及び取引の適正化に関する法律）事務を開始（予防課）	
	5月 25日	茨木市災害予防協会よりミニ救急車の寄贈	
	7月 28日	高度救助資機材導入 （画像探索機Ⅰ型、Ⅱ型、地中音響探知機、熱画像直視装置、夜間用暗視装置、地震警報器）	
	6月 29日	茨木市災害予防協会よりミニ消防車等搬送用トレーラー1の寄贈	
	11月 5日	本署ポート吊り下げ用電動ウィンチ設置	
	12月 21日	高規格救急車1台更新（下井分署） 災害対応小型自動二輪車2台運用開始（本署・下井分署）	
	<hr/>		
	平成24年	1月 16日	救助工作車（Ⅲ型）1台更新（下穂積分署）
3月 21日		茨木市消防署西河原分署 移転新築 所在地 城の前町1番10号	
3月 27日		広域避難地西河原公園及び消防署西河原分署の竣工 消防署西河原分署が新庁舎に移転し業務を開始 消防救助隊を下穂積分署から西河原分署に配置替え	
4月 1日		高度救助隊（愛称スーパーレスキューシールド）が発隊	
4月 1日		児童防災教育開始（全32小学校訪問）	
6月 29日		広報車（ハイブリッド）更新（本署）	
9月 27日		災害用資器材搬送車1台更新（西河原）	
10月 23日		調査車更新（本署）	
11月 18日		ISO14001の承認登録を返上し、「エコオフィスプランいばらき（第4版）」を開始	
12月 20日		茨木市職員定数条例の改正（消防職員 239人）	
<hr/>			
平成25年		3月 8日	高規格救急車1台更新（下穂積分署）
	3月 15日	高規格救急車1台更新（本署） 水槽付消防ポンプ自動車1台更新（下穂積分署）	
	3月 29日	水槽付消防ポンプ自動車1台更新（下井分署） 消防救急デジタル無線システム運用開始 茨木市消防団に初の女性消防団員（5人）が入団 茨木市消防団部長以下の定年を60歳から65歳に引き上げる	
	7月 31日	本署搬送車1台更新 茨木市災害予防協会から消火体験装置「ケスゾー」の寄贈	
	10月 21日	本署はしご車（38m級はしご付消防自動車）更新	
	11月 28日	茨木ライオンズクラブから消防機動二輪車1台を寄贈	
	12月 26日	消防機動二輪車1台を購入	
	<hr/>		
平成26年	1月 7日	赤十字奉仕団から消防機動二輪車1台を寄贈	
	2月 1日	消防機動二輪車（3台）の運用開始	
	3月 28日	電源照明車から照明車へ更新	
	4月 1日	◆第12代消防長 萩原 利雄 就任	
	5月 28日	全国消防職員意見発表会（仙台市） 近畿支部代表（入賞）	
	7月 1日	福知山市花火大会火災に伴い、火災予防条例の改正	
	7月 26日	第43回消防救助技術近畿地区指導会に本市初の女性隊員出場	
	11月 7日	搬送車1台更新（白川分署）	
	12月 19日	茨木市職員定数条例の改正（消防職員 280人）	

平成 27 年	2 月 17 日	タンザニア・シーハ県への水槽付消防ポンプ自動車 1 台・救急車 2 台寄贈
	2 月 18 日	水槽付消防ポンプ自動車から救助工作車（Ⅲ型）へ更新（山手台分署）
	3 月 13 日	高規格救急車 1 台更新（北辰分署）
	3 月 25 日	日本機械金型株式会社から高規格救急車 1 台寄贈（水尾分署）
	4 月 9 日	山手台分署 特別救助隊（愛称アームズ）発隊
	4 月 1 日	幼児防災教育（ほうさいダック）開始（全公立幼稚園 1 2 園対象）
	7 月 4 日	第30回「大阪の消防大賞」消防団体の部で茨木市消防団が受賞
	12 月 1 日	消防ポンプ車をスモールタンクに更新（本署）
	12 月 8 日	消防ポンプ車をスモールタンクに更新（山手台分署）
	12 月 16 日	化学消防自動車Ⅲ型から化学消防自動車Ⅱ型に更新（下井分署）
<hr/>		
平成 28 年	4 月 1 日	◆第13代消防長 泉 頼明 就任
	4 月 14 日	熊本地震 震度7 マグニチュード6.5
	4 月 16 日	熊本地震 震度7 マグニチュード7.3
	4 月 16 日	熊本地震を受けて、熊本県に緊急消防援助隊として職員を派遣
	10 月 17 日	茨木ライオンズクラブからエアアーチ 1 式寄贈
	11 月 18 日	下井はしご車（3.8m級はしご付消防自動車）更新
<hr/>		
平成 29 年	4 月 1 日	機構改正：予防課に属する係を査察係と指導係の 2 係から査察係、 建築設備係、危険物保安係の 3 係に改編
	5 月 23 日	茨木商業団体連合会から丸型組立水槽 4 台寄贈
	7 月 1 日	違反対象物に係る公表制度に伴う火災予防条例の改正
	11 月 14 日	高規格救急車 2 台更新（本署・水尾分署）
	12 月 7 日	高度救助用資機材（電磁波探査装置）1 台導入
	12 月 10 日	新名神高速道路開通（救急事務開始）
	12 月 15 日	人員輸送車から支援車Ⅲ型に更新（下井分署）
<hr/>		
平成 30 年	1 月 12 日	茨木カンツリー倶楽部からエアテント 1 基寄贈
	3 月 28 日	茨木市災害予防協会から消防音楽隊制服 18 着寄贈
	4 月 1 日	◇第7代消防団長 澤田 勉 就任
	6 月 18 日	7時58分 大阪北部地震 震度6弱
	7 月 9 日	平成30年7月豪雨を受けて、広島県に緊急消防援助隊として職員を派遣
	9 月 4 日	台風21号 近畿地方縦断
<hr/>		
平成 31 年	3 月 20 日	高規格救急車 1 台更新（下井分署）
	3 月 26 日	指揮車 1 台更新（本署）
	4 月 1 日	高機能消防総合情報システム更新
	10 月 10 日	日本民謡 朝鳳会からペンライト 55 本寄贈
	11 月 25 日	高規格救急車 2 台更新（本署・下井分署）
<hr/>		
令和 2 年	3 月 31 日	消防ポンプ車をスモールタンクに更新（白川分署）
	4 月 1 日	◆第14代消防長 乾 克文 就任
	4 月 1 日	◇第8代消防団長 西村 幸一 就任
	4 月 1 日	機構改正：消防署の各分署の「警防係」を、「警防一係」と「警防二係」 の 2 係に改正
	4 月 10 日	病院前救護支援隊 E M A T から N 9 5 マスク 40 枚寄贈
	10 月 20 日	シロキ工業株式会社大阪工場から足踏み式の消毒液設置台 2 台寄贈
	12 月 1 日	茨木市消防協力会から携帯発電機 2 台、バルーン投光器 1 台、テント 1 台寄贈
	12 月 1 日	高規格救急車 1 台更新（西河原分署）

令和3年	1月10日	茨木市消防出初式中止（新型コロナウイルス感染症拡大のため）
	2月4日	消防ポンプ車をスモールタンクに更新（下穂積分署）
	7月9日	茨木ライオンズクラブからアイソレーションフード（陰圧シールドREO） 2式寄贈
	9月15日	株式会社渋谷総合ビジコンからアイソレーションフード（陰圧シールドREO） 1式寄贈

令和4年	1月9日	茨木市消防出初式中止（新型コロナウイルス感染症拡大のため）
	3月2日	高規格救急車1台更新（下穂積分署）
	3月17日	消防ポンプ車をスモールタンクに更新（北辰分署）
	3月28日	茨木市災害予防協会からバックボード（大）1台、バックボード（小）1台寄贈

総務課編

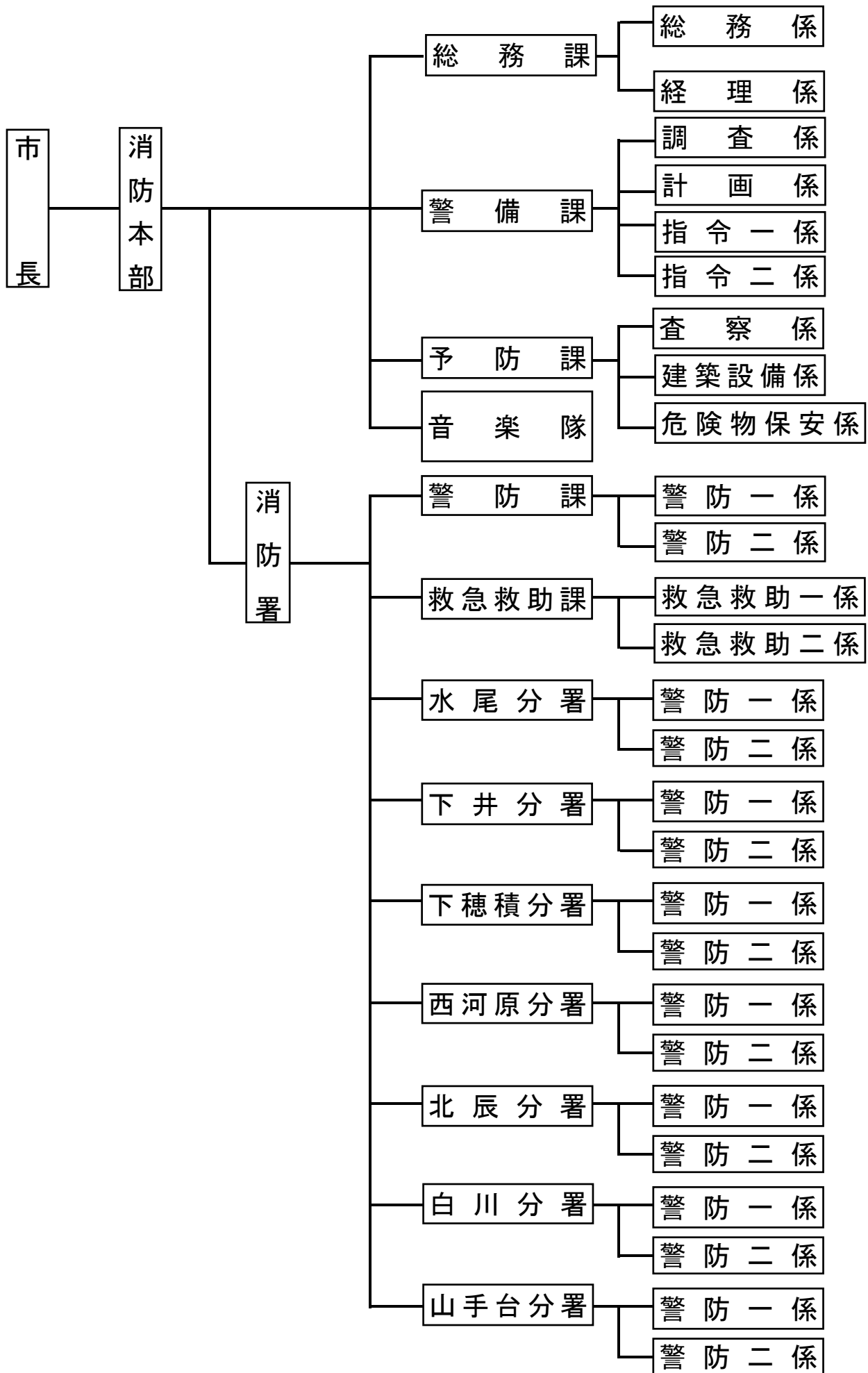


総務課事務分掌

総務課（総務係、経理係）

- (1) 秘書及び儀式に関すること。
- (2) ほう賞及び表彰に関すること。
- (3) 消防組織及び定数に関すること。
- (4) 職員及び消防団員の任免、分限、懲戒その他身分に関すること。
- (5) 職員及び消防団員の服務その他人事管理に関すること。
- (6) 職員及び消防団員の研修、教養及び福利厚生に関すること。
- (7) 公務災害補償に関すること。
- (8) 所管の条例、規則及び規程の制定並びに改廃に関すること。
- (9) 文書に関すること。
- (10) 公印の管守に関すること。
- (11) 消防広報の調整に関すること。
- (12) 消防の主要施策事業の計画に関すること。
- (13) 消防職員委員会との連絡調整に関すること。
- (14) 消防本部安全衛生委員会との連絡調整に関すること。
- (15) 消防団の行事に関すること。
- (16) 消防協力団体に関すること。
- (17) 消防予算及び決算に関すること。
- (18) 消防関係の補助金に関すること。
- (19) 職員の諸給与及び旅費に関すること。
- (20) 貸与品に関すること。
- (21) 消防団員の報酬、退職報償金等の支給に関すること。
- (22) 物品（消防本部及び消防署の他の課に属するものを除く）の購入及び検収に関すること。
- (23) 職員の共済組合及び健康保険に関すること。
- (24) その他一般会計事務に関すること。
- (25) 各課等との連絡調整に関すること。
- (26) 他の課に属さない事項に関すること。
- (27) 本部の庶務に関すること。

茨木市消防本部機構図



職員の定数及び実員の推移

(令和4年4月1日現在)

	平成 年 25	平成 年 26	平成 年 27	平成 年 28	平成 年 29	平成 年 30	平成 年 31	令和 2 年	令和 3 年	令和 4 年
定 数	239	240	281	281	281	281	281	281	281	281
実 員 数	239 (5)	240 (5)	242 (5)	252 (5)	257 (5)	268 (6)	269 (6)	267 (6)	272 (7)	270 (8)

定数・実員数は消防長を含む、()は女性内訳数

職員配置状況

(令和4年4月1日現在)

		階 級 別								合 計
		消 防 正 監	消 防 監	消 防 司 令 長	消 防 司 令	消 防 司 令 補	消 防 士 長	消 防 副 士 長	消 防 士	
消防本部	消 防 長	1								1
	総 務 課		1	1	1	6	2	2		13
	予 防 課			2	1	4 (1)	6	1		14 (1)
	警 備 課		1	1	3	14	5	1		25
	消防学校入校								5 (1)	5 (1)
	小 計	1	2	4	5	24 (1)	13	4	5 (1)	58 (2)
消 防 署	署 長		1							1
	警 防 課			2	3	8	3	3	6 (1)	25 (1)
	救 急 救 助 課			2	3	7	5 (1)	2	4	23 (1)
	水 尾 分 署				1	8	2	5	7	23
	下 井 分 署			1	1	10 (1)	8	5	5	30 (1)
	下 穂 積 分 署				1	10	3	3 (2)	6	23 (2)
	西 河 原 分 署				1	10	3	6	3	23
	北 辰 分 署				1	6	4	4 (1)	4	19 (1)
	白 川 分 署				1	8	5	3	5	22
	山 手 台 分 署				1	6	4	7	5	23
小 計		1	5	13	73 (1)	37 (1)	38 (3)	45 (1)	212 (6)	
合 計	1	3	9	18	97 (2)	50 (1)	42 (3)	50 (2)	270 (8)	

再任用短時間職員10人除く

()は女性内訳数

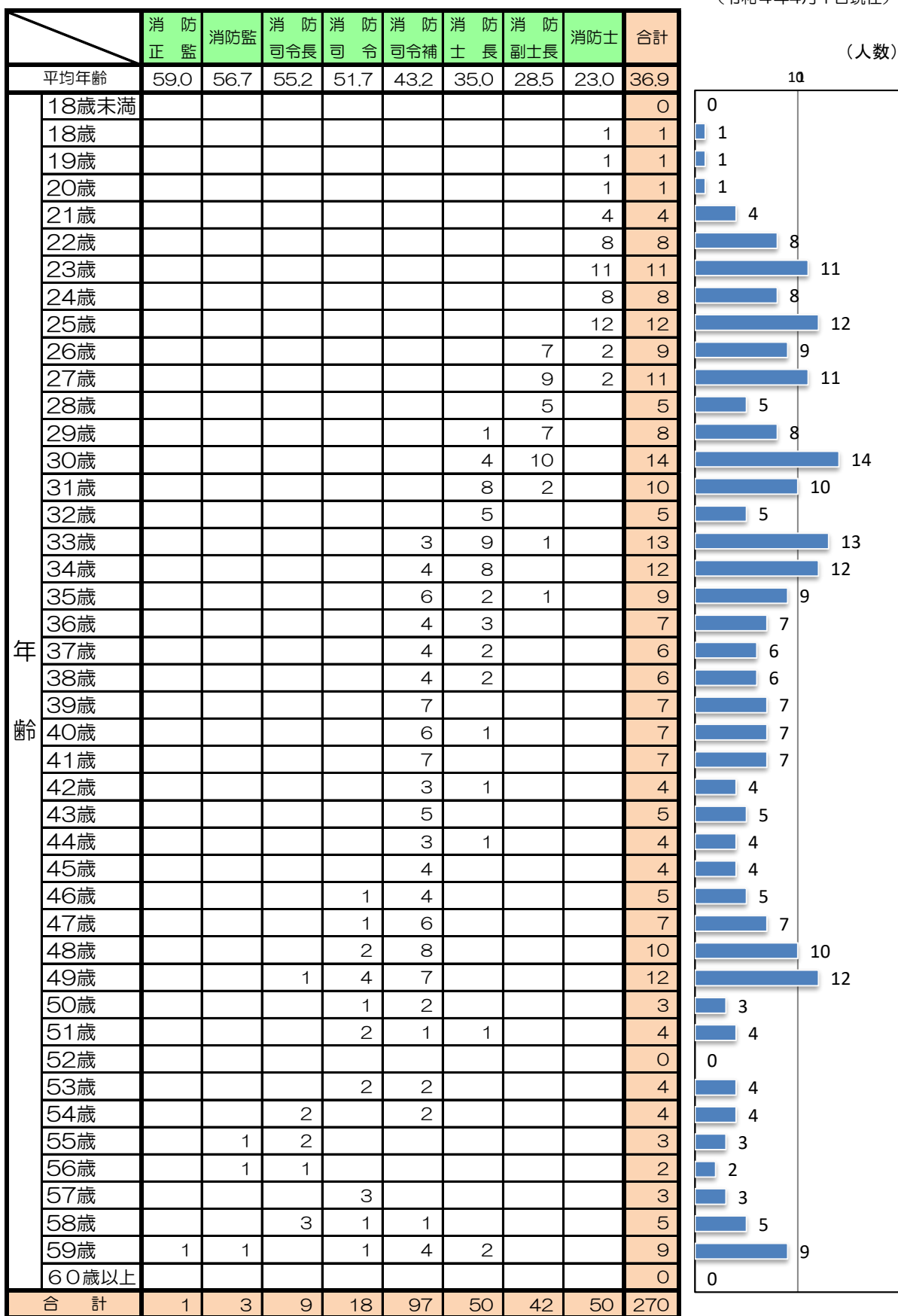
職員の免許・資格所有状況

(令和4年4月1日現在)

免許・資格		人数
自動車運転免許	大型	126
	中型	51
	中型(8t限定)	29
	準中型	3
	準中型(5t限定)	32
	普通	27
	大型特殊	5
	けん引	5
自動二輪運転免許	大型	39
	中型	172
	小型	14
小型船舶操縦士	1級	2
	2級	33
	特殊	7
危険物取扱者	甲種	5
	丙種	1
	乙種1類	4
	乙種2類	3
	乙種3類	5
	乙種4類	63
	乙種5類	5
	乙種6類	8
特殊無線技士	陸上第1級	2
	陸上第2級	24
	陸上第3級	10
	海上第1級	1
	海上第3級	1
	航空	1
消防設備士	乙種4類	2
	乙種6類	6
	乙種7類	1
消防設備点検資格者	1種	1
	2種	1
溶接	ガス	28
	アーク	2
クレーン	移動式	5
	小型移動式	49
建築士	1級	0
	2級	1
玉掛技能講習		58
車両系建設機械運転技能講習		3
潜水士免許		73
スキューバー		13
酸素欠乏・硫化水素危険作業主任者技能講習		29
特定化学物質及び四アルキル鉛等作業主任者技能講習		4
劇毒物取扱者		5
高圧ガス製造保安責任者丙種化学		3
火薬取扱保安責任者甲種		4
発破技士免許		1
足場の組立て等作業主任者技能講習		10
衛生管理者免許1種		4
安全衛生推進者		21
特別管理産業廃棄物管理責任者講習		1
救急救命士免許		96

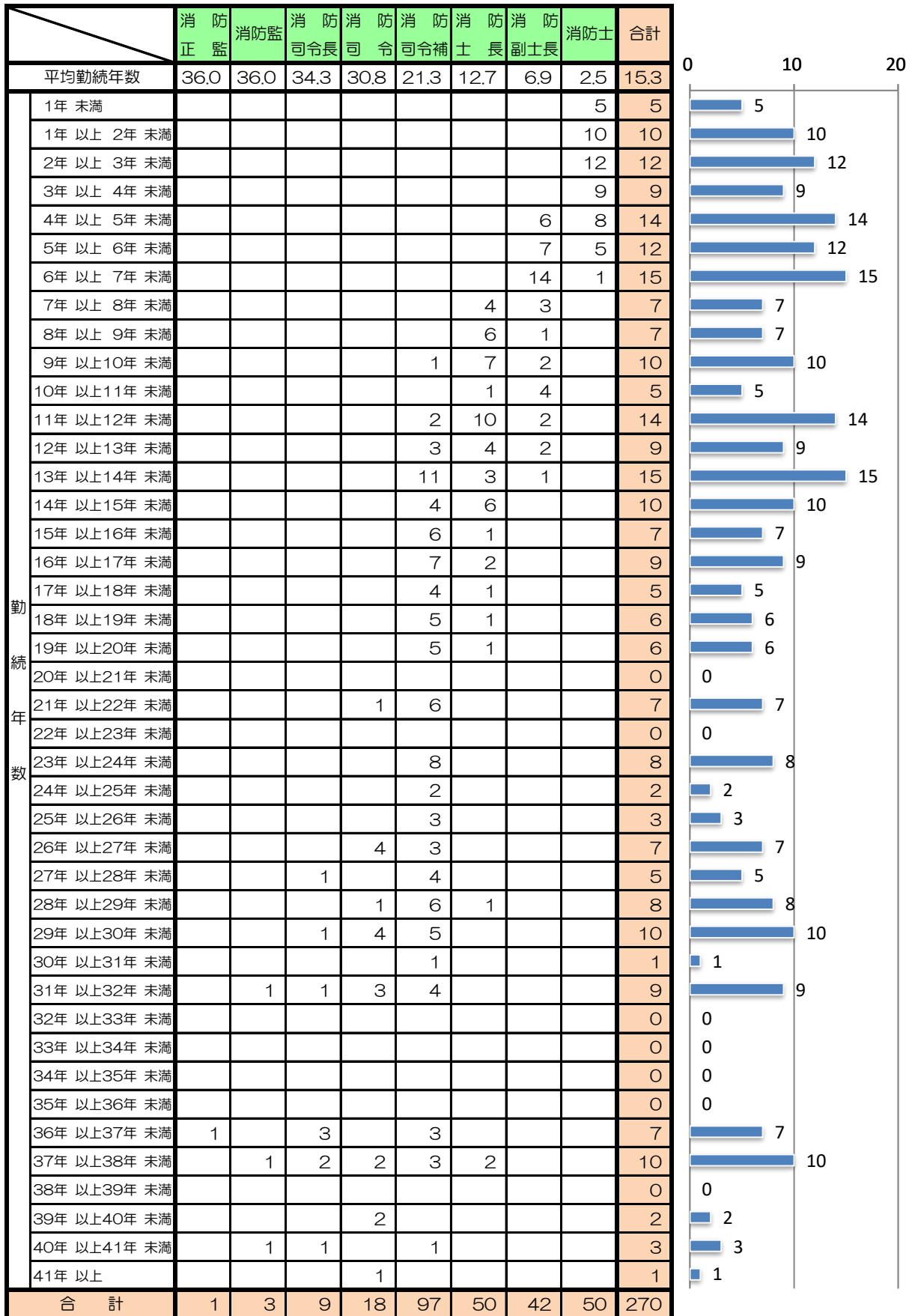
職員の年齢別構成状況

(令和4年4月1日現在)



職員の勤続年数別構成状況

(令和4年4月1日現在)



消 防 費 予 算

\	令和4年度 当初予算額	令和3年度 当初予算額	前年度比較
一般会計 (千円)	107,690,000	101,210,000	6,480,000
消防費 (千円)	2,859,843	2,733,778	126,065
常備消防費 (千円)	2,457,504	2,518,094	△ 60,590
非常備消防費 (千円)	80,574	73,366	7,208
消防施設費 (千円)	321,765	142,318	179,447
一般会計に対する比率 (%)	2.7	2.7	△ 0.0
市民一人当たりの消防費 (円)	10,195	9,745	449
一世帯当たりの消防費 (円)	23,151	22,130	1,021

△：減を示す

消 防 費 決 算

\	平成29年度	平成30年度	令和元年度	令和2年度	令和3年度
一般会計決算額 (千円)	87,212,934	86,235,049	90,536,406	125,128,850	110,100,823
消防費決算額 (千円)	2,492,240	3,081,159	2,918,203	2,653,058	2,794,497
比率 (%)	2.9	3.6	3.2	2.1	2.5

消防職員委員会の開催状況

開催回数	審議件数
1	16件

職 員 研 修 状 況

(令和3年度 入校者・受講者)

大阪府立消防学校

(人数)

	初任教育	10
専科教育	警防科	2
	予防科 防火査察	2
	予防科 消防用設備	2
	予防科 危険物	1
	火災調査科	1
	救助科	4
	初級幹部科	中止
幹部教育	中級幹部科	2
	上級幹部科	0
	はしご車技術講習	中止
特別教育	潜水土養成研修	4
	通信指令研修	1
	採用後3年目研修	9
	教育技法研修	1

大阪市消防局 (高度専門教育訓練センター)

(人数)

	上級救助研修	2
警防	指揮研修	1
	特殊災害研修	1
	水難救助基本技術研修	中止
	消火技術指導者研修	中止
救急	救急救命士養成研修	2
	指導救命士養成課程	中止
他	指令情報センター実務研修	2
	上級予防研修	1
	体育指導員研修	1

消防大学校

(人数)

総合教育	幹部科	1
専科教育	予防課	1

一般財団法人 救急振興財団

(人数)

救急救命士	救急救命東京研修所 (救急救命士教育)	1
-------	------------------------	---

警備課編



警 備 課 事 務 分 掌

警備課（計画係、調査係、指令一係、指令二係）

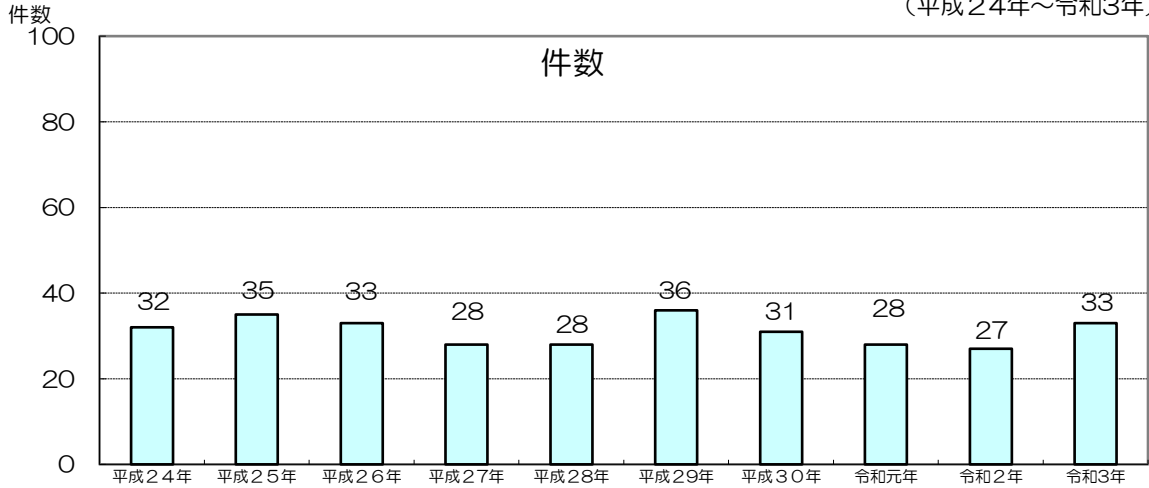
- （ 1 ） 総合的な訓練計画に関すること。
- （ 2 ） 消防計画に関すること。
- （ 3 ） 消防水利の整備計画に関すること。
- （ 4 ） 防災関係機関との連絡調整に関すること。
- （ 5 ） 消防相互応援協定に関すること。
- （ 6 ） 消防特別警戒に関すること。
- （ 7 ） 災害現場広報に関すること。
- （ 8 ） 消防主力機械の配置に関すること。
- （ 9 ） 消防機器の設計及び製作仕様に関すること。
- （ 10 ） 消防機器の改善研究及び取扱指導並びに整備に関すること。
- （ 11 ） 高速道路の消防事務に関すること。
- （ 12 ） 茨木市消防車両等管理規程（昭和51年消本訓達第1号）に規定する車両の管理運用に関すること。
- （ 13 ） 車両の安全運転指導に関すること。
- （ 14 ） その他消防警備及び消防機器に関すること。
- （ 15 ） 火災その他災害の原因及び損害に関すること。
- （ 16 ） 証拠品及び火災現場保存に関すること。
- （ 17 ） 火災予防対策資料の収集分析に関すること。
- （ 18 ） 火災後の消防用設備等の効果確認に関すること。
- （ 19 ） 火災その他災害の統計に関すること。
- （ 20 ） 火災その他災害の証明に関すること。
- （ 21 ） 緊急通報の受理、水火災、救急及びその他災害出動指令に関すること。
- （ 22 ） 消防通信施設の運用及び管理に関すること。
- （ 23 ） その他災害情報の収集及び連絡に関すること。
- （ 24 ） 職員及び消防団員の非常招集に関すること。
- （ 25 ） 医療機関等との連絡調整に関すること。
- （ 26 ） テレビ監視に関すること。
- （ 27 ） 気象に関すること。
- （ 28 ） 情報化の推進に係る企画、調査研究に関すること。
- （ 29 ） 応急手当の普及啓発に関すること。

火 災 概 況

1 年別火災状況

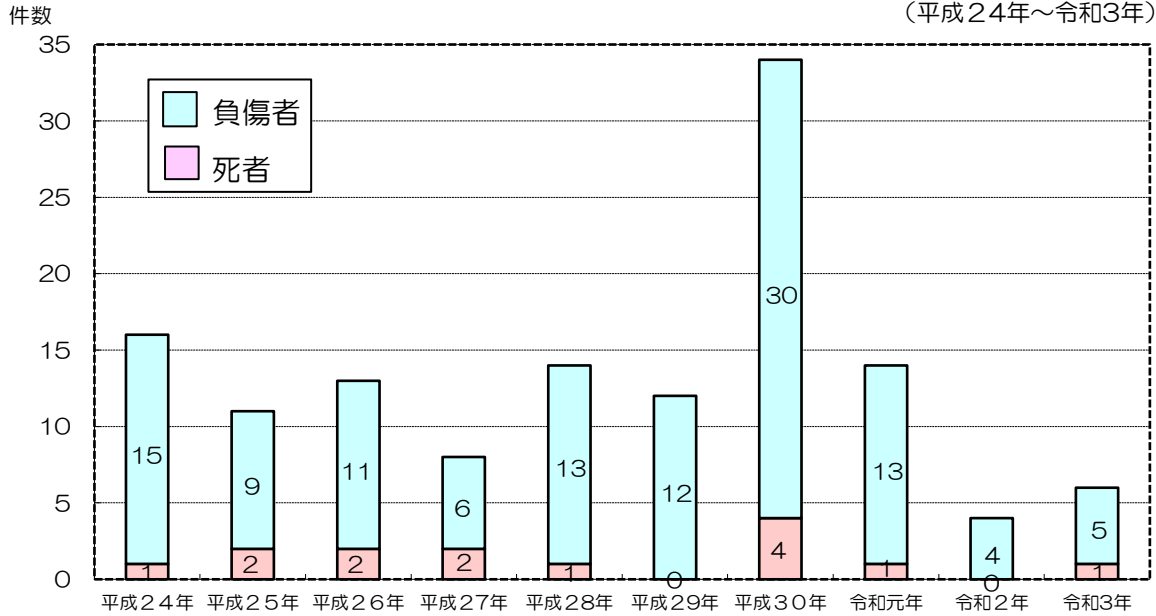
出火件数の推移

(平成24年～令和3年)



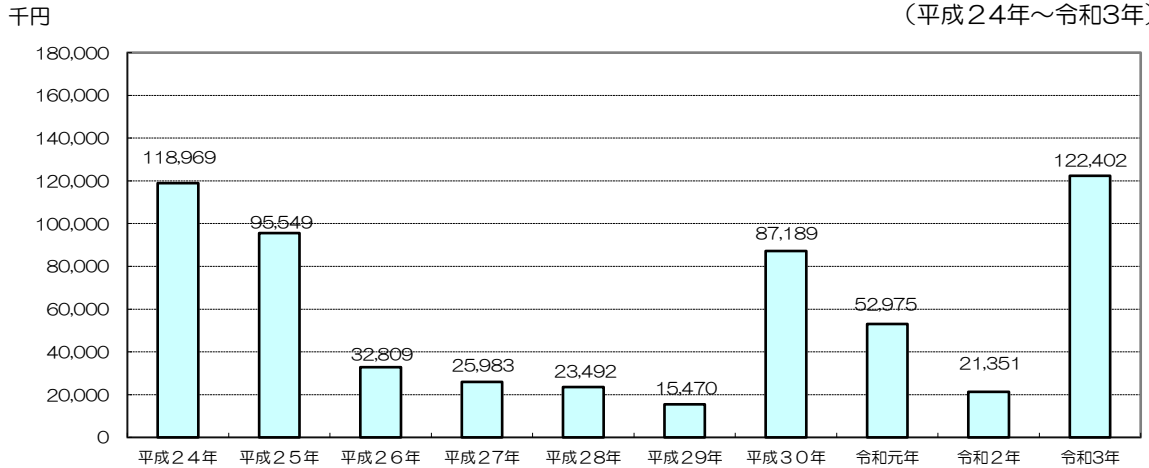
火災による死傷者数の推移

(平成24年～令和3年)



損害額の推移

(平成24年～令和3年)



2 火災状況

月別火災件数（件）

区分	月別												合計
	1月	2月	3月	4月	5月	6月	7月	8月	9月	10月	11月	12月	
令和3年	5	3	2	1	1	1	2	4	3	2	6	3	33
令和2年	4	1	2	2	1	1	2	4	1	1	3	5	27

年別火災件数

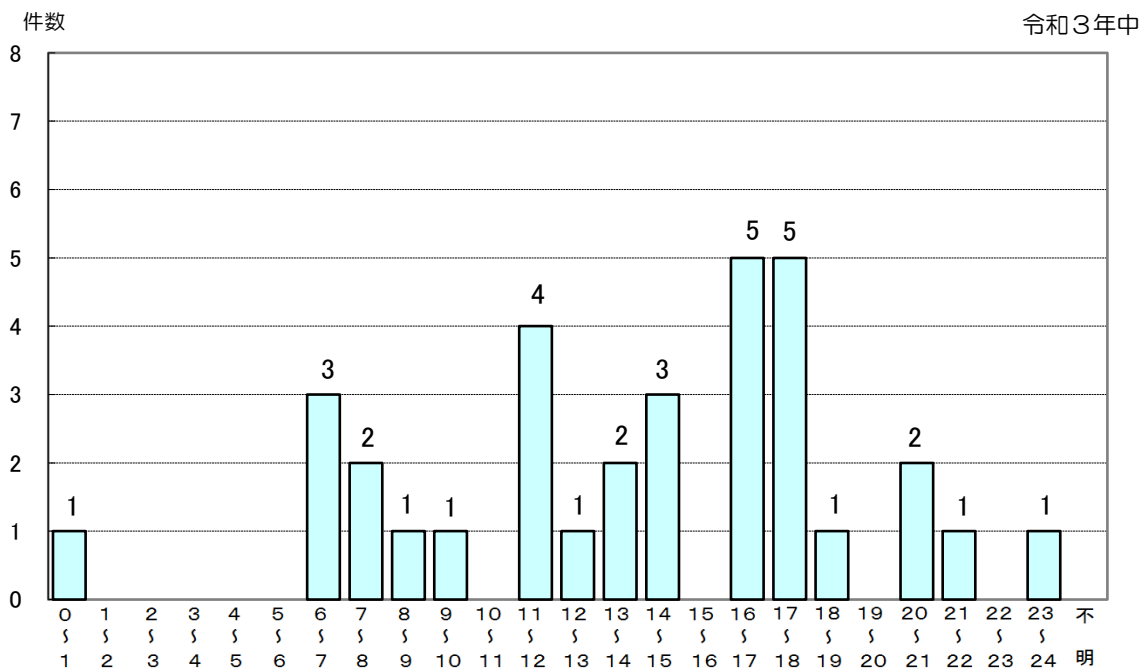
区分	月別	令和2年		令和3年		増減
		件数	比率%	件数	比率%	
火災件数		27	(比率%)	33	(比率%)	6
火災種別	建物	16	(59.3%)	23	(69.7%)	7
	林野	1	(3.7%)	0	(0%)	△1
	車両	5	(18.5%)	5	(15.2%)	0
	その他	5	(18.5%)	5	(15.2%)	0
主な火災原因 (件数)	こんろ	4		こんろ	4	
	電灯・電話等の配線	3		電気機器	4	
	電気機器	2		電灯・電話等の配線	3	
	たき火	2		放火	3	
	排気管	2		たばこ	2	

3 被害状況

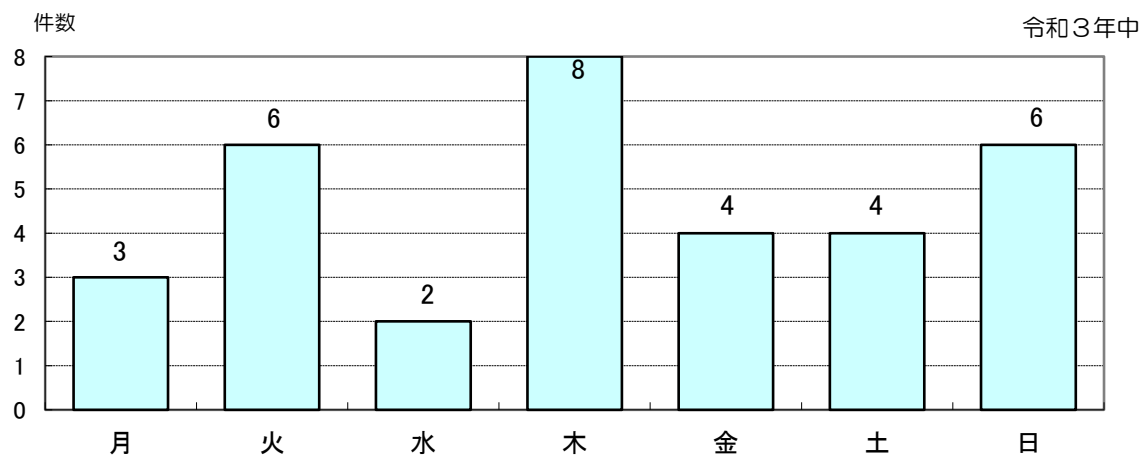
年別被害状況

区分	月別	令和2年		令和3年		増減
		値	単位	値	単位	
建物焼損面積		469	m ²	964	m ²	495
焼損棟数		22	棟	41	棟	19
り災世帯（小損含む）		12	世帯	29	世帯	17
り災人数（小損含む）		24	人	56	人	32
林野焼損面積		3	a	0	a	△3
損害額		21,351	（千円）	122,402	（千円）	101,051
死者		0	人	1	人	1
負傷者		4	人	5	人	1

4 時間別火災状況



5 曜日別火災状況



6 火災証明発行状況

令和3年度

件数
147

消防水利状況

(令和4年4月1日現在)

水利の種類		水利別数	
公 設	耐震性 防火水槽	100 m ³ 以上	45
		60 m ³ 以上 100 m ³ 未満	18
		40 m ³ 以上 60 m ³ 未満	36
		小 計	99
	防火水槽	100 m ³ 以上	50
		60 m ³ 以上 100 m ³ 未満	21
		40 m ³ 以上 60 m ³ 未満	192
		20 m ³ 以上 40 m ³ 未満	44
		小 計	307
	私 設	防火水槽	100 m ³ 以上
60 m ³ 以上 100 m ³ 未満			145
40 m ³ 以上 60 m ³ 未満			270
40 m ³ 未満			147
小 計		752	
消 火 栓		4,219	
プ ー ル		62	
た め 池		56	
合 計		5,495	

車両等の配置状況

(令和4年4月1日現在)

所 属 別 車両等種類	本 部			消 防 署							合 計	
	総 務 課	予 防 課	警 備 課	本 署	水 尾 分 署	下 井 分 署	下 穂 積 分 署	西 河 原 分 署	北 辰 分 署	白 川 分 署		山 手 台 分 署
ポ ン プ 車					1		1					2
圧縮空気泡消火装置付ポンプ車				1		1	1		1	1	1	6
水 槽 付 ポ ン プ 車				1	1	1	1	1	1	1		7
は し ご 車				1		1						2
水 槽 車 (10 m ³)						1						1
化 学 車						1						1
救 助 工 作 車								1			1	2
照 明 車										1		1
救 急 車				1	1	1	1	1	1	1	1	8
救 急 車 (非 常 用)					1	1						2
資 機 材 搬 送 車				1	1	1	1	1	1	1	1	8
支 援 車						1						1
指 揮 車				1								1
調 査 車			1									1
広 報 車		2										2
連 絡 車	2											2
災 害 用 資 機 材 搬 送 車								1			1	2
ト レ ー ラ ー								1				1
消 防 機 動 二 輪 車			1	1		1						3
合 計	2	2	2	7	5	10	5	6	4	5	5	53
小 型 動 力 ポ ン プ				2	1	1	1	1	2	1	1	10

災害等受信・指令状況

1 災害等受信状況

令和3年中

	災 害 受 信							そ の 他 の 受 信				合 計
	119		警察電話等	一般加入	駆け付け	自覚	その他	通報訓練	回線試験	病院照会	その他	
	固定電話	携帯等										
回 数	1,671	11,777	408	538	63	20	271	671	296	497	6,481	22,693

2 災害別受信状況

令和3年中

	火 災	救 急	警 戒	そ の 他	合 計
回 数	90	14,298	292	68	14,748

3 受信別指令状況

令和3年中

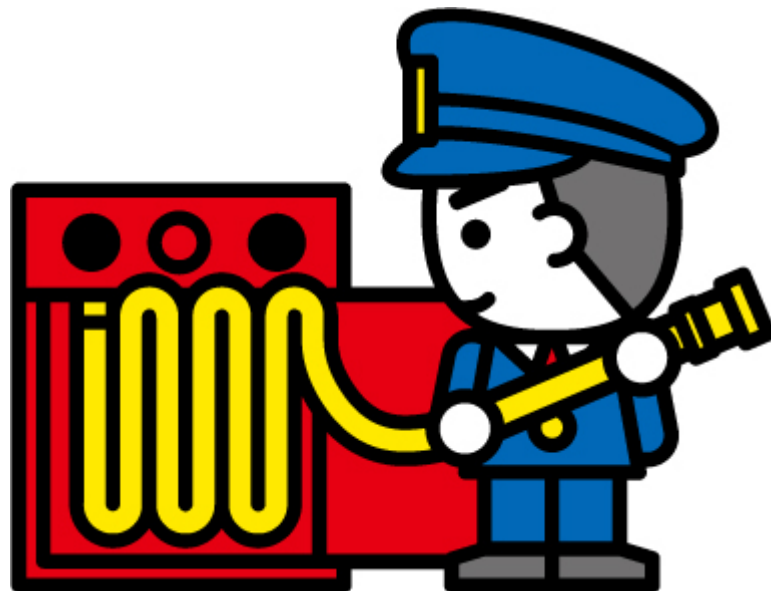
	受 信 種 別							合 計
	119		警察電話等	一般加入	駆け付け	自覚	その他	
	固定電話	携帯等						
火 災	建 物	14	36	3	1		4	58
	高 層	2	11	1	1			15
	車 両		5	2				7
	林 野	1	2	1		1		5
	そ の 他		10	4	1			15
警 戒	25	150	59	39	2	3	13	291
救 助	2	24	12	1				39
救 助 警 戒								0
救 急 救 助 警 戒								0
救 急	1,553	10,973	193	438	58	13	246	13,474
救 急 支 援	76	563	122	40	2	1	6	810
名 神 高 速 道 路	火 災			3				3
	救 助			1				1
	救 急 救 助 警 戒							0
	救 急							0
救 急 支 援		8	1	1				10
新 名 神 高 速 道 路	火 災			1				1
	救 助			2				2
	救 急 救 助 警 戒							0
	救 急		1					1
救 急 支 援			3	1				4
その他の高速道路		1						1
その他の災害		4	1	16		3	2	26
合 計	1,671	11,777	408	538	63	20	271	14,748

4 気象情報受信状況

令和3年中

気 象 情 報	件 数	気 象 情 報	件 数
暴風警報	1	大雪注意報	3
洪水警報	0	風雪注意報	5
大雨警報	3	霜注意報	23
大雨注意報	17	低温注意報	2
洪水注意報	5	濃霧注意報	2
乾燥注意報	25	光化学スモッグ予報	0
強風注意報	45		
雷注意報	84	合 計	215

予防課編



予 防 課 事 務 分 掌

予 防 課（査察係、建築設備係、危険物保安係）

- （ 1 ） 建築確認申請等の消防同意に関する事。
- （ 2 ） 消防用設備等の設置及び基準維持指導に関する事。
- （ 3 ） 消防用設備等の検査に関する事。
- （ 4 ） 宅地等開発行為の消防用水利等の指導に関する事。
- （ 5 ） 防火対象物の使用開始届出に関する事。
- （ 6 ） 防火・防災管理者選任(解任)届出に関する事。
- （ 7 ） 防火管理者及び防災管理者の育成指導に関する事。
- （ 8 ） 消防計画届出に関する事。
- （ 9 ） 統括防火・防災管理者選任(解任)届出に関する事。
- （ 10 ） 全体についての消防計画届出に関する事。
- （ 11 ） 自衛消防組織の設置届出に関する事。
- （ 12 ） 旅館、ホテル等に対する意見書の交付に関する事。
- （ 13 ） 防火基準適合表示に関する事。
- （ 14 ） 防火対象物点検及び防災管理点検の報告及び特例認定に関する事。
- （ 15 ） 建築物、工作物等の火災予防及び人命危険の予防措置に関する事。
- （ 16 ） 喫煙、裸火の使用及び火災予防上危険な物品の持込みの許可に関する事。
- （ 17 ） 指定催しの指定に関する事。
- （ 18 ） 火気使用設備等の設置届出に関する事。
- （ 19 ） 火気使用設備等の安全指導に関する事。
- （ 20 ） 防火査察に関する事。
- （ 21 ） 防火対象物の消防用設備等の状況の公表に関する事。
- （ 22 ） 防火防災教育及び火災予防運動に関する事。
- （ 23 ） 防火広報及び広聴に関する事。
- （ 24 ） その他火災の予防に関する事。
- （ 25 ） 危険物施設の許可、認可及び検査に関する事。
- （ 26 ） 危険物施設の査察及び違反処理に関する事。
- （ 27 ） 危険物取扱者の育成指導に関する事。
- （ 28 ） 危険物保安監督者選任(解任)届出等各種危険物関係届出に関する事。
- （ 29 ） 液化石油ガス、圧縮アセチレンガス等の火災予防指導に関する事。
- （ 30 ） その他危険物に関する事。
- （ 31 ） 火薬類取締法(昭和25年法律第149号)に関する事。
- （ 32 ） 高圧ガス保安法(昭和26年法律第204号)に関する事。
- （ 33 ） 液化石油ガスの保安の確保及び取引の適正化に関する法律(昭和42年法律第149号)に関する事。

用途別防火対象物数

(査 察 状 況)

令和3年度

項 別	用 途	対 象 物 数	防火管理者			点 検 結 果 報 告	査 察	
			要 選 任 対 象 物	選 任 数	消 防 計 画		実 施 件 数	指 導 件 数
1	イ 劇 場 ・ 映 画 館 等	1						
	ロ 公 会 堂 又 は 集 会 場	143	130	108	95	69	7	3
2	イ キ ャ バ レ ー 等	1	1	1	1		1	
	ロ 遊 技 場 等	18	18	17	17	17	4	1
	ハ 性 風 俗 関 連 特 殊 営 業 店 舗 等							
3	イ カ ラ オ ケ ボ ッ ク ス 等 個 室 営 業 店 舗	4	4	4	4	2	1	1
	ロ 待 合 ・ 料 理 店 等							
4	イ 飲 食 店	145	109	86	80	70	14	8
	ロ 百 貨 店 ・ 店 舗 等	282	179	139	137	142	33	11
5	イ 旅 館 ・ ホ テ ル 等	14	14	13	12	13	11	8
	ロ 共 同 住 宅 等	3666	737	567	454	762	2	
6	イ (1) 避 難 の た め に 患 者 の 介 助 が 必 要 な 病 院	5	5	5	5	4		
	(2) 避 難 の た め に 患 者 の 介 助 が 必 要 な 有 床 診 療 所	1	1	1	1	1		
	(3) 病 院 ((1) を 除 く)、有 床 診 療 所 ((2) を 除 く)、有 床 助 産 所	14	13	12	12	11	2	1
	(4) 無 床 診 療 所、無 床 助 産 所	64	12	9	9	21	19	7
	ロ (1) 老 人 短 期 入 所 施 設 ・ 養 護 老 人 ホ ー ム 等	101	90	87	84	94	48	19
	(2) 救 護 施 設							
	(3) 乳 児 院							
	(4) 障 害 児 入 所 施 設							
	(5) 障 害 者 支 援 施 設	16	13	11	8	14	3	2
	ハ (1) 老 人 デ ィ サ ー ビ ス セ ン タ ー 等	50	20	17	17	33	16	7
	(2) 更 生 施 設							
	(3) 助 産 施 設 ・ 保 育 所 等	83	72	65	64	68	22	9
	(4) 児 童 発 達 支 援 セ ン タ ー 等	3	1	1	1	2	1	1
	(5) 身 体 障 害 者 福 祉 セ ン タ ー 等	52	15	14	14	38	18	4
	ニ 幼 稚 園 ・ 特 別 支 援 学 校 等	30	27	27	27	25	7	2
7	学 校 等	182	166	154	153	78	18	8
8	図 書 館 等	4	3	3	3	4	1	
9	イ 蒸 気 浴 場 ・ 熱 気 浴 場 等							
	ロ イ 以 外 の 公 衆 浴 場	6	6	6	6	1		
10	車 両 の 停 車 場 等	15				2		
11	神 社 ・ 寺 院 等	80	28	20	16	11	1	
12	イ 工 場 又 は 作 業 場	393	72	58	57	106	9	4
	ロ 映 画 ス タ ジ オ 等							
13	イ 自 動 車 車 庫 又 は 駐 車 場	99				21	1	
	ロ 飛 行 機 等 の 格 納 庫							
14	倉 庫	603	80	61	53	125	18	9
15	各 項 以 外 の 事 業 場	728	155	98	91	132	27	6
16	イ 特 定 複 合 対 象 物	734	684	435	378	380	144	101
	ロ イ 以 外 の 複 合 対 象 物	331	118	73	64	73	15	5
17	重 要 文 化 財 等	2	2	2	2	1	2	
18	延 長 5 0 m 以 上 の ア ー ケード	2						
合 計		7872	2775	2094	1865	2320	445	217

建築物消防同意状況

令和3年度

新築	増築	改築	建築設備	用途変更	設計変更	その他	合計
770	19			1			790

防火相談状況

令和3年度

件数
20

訓練指導状況

令和3年度

件数
156

庁舎見学状況

令和3年度

件数	受講人数
35	2,020

開発行為等に関する指導状況

1 用途別指導状況

令和3年度

項別	用途	事前協議件数		開発同意件数				
		3,000㎡以上	3,000㎡未満	3,000㎡以上		3,000㎡未満		
				特例		特例		
1	イ 劇場・映画館等							
	ロ 公会堂又は集会場							
2	イ キャバレー等							
	ロ 遊技場等							
	ハ 性風俗関連特殊営業店舗等							
	ニ カラオケボックス等個室営業店舗							
3	イ 待合・料理店等							
	ロ 飲食店							
4		1	1	1				
5	イ 旅館・ホテル等							
	ロ 共同住宅等	6	14	1	1	14	14	
6	イ	(1) 避難のために患者の介助が必要な病院		1				
		(2) 避難のために患者の介助が必要な有床診療所						
		(3) 病院(1)を除く、有床診療所(2)を除く、有床助産所						
		(4) 無床診療所、無床助産所						
	ロ	(1) 老人短期入所施設・介護老人ホーム等		1				
		(2) 救護施設						
		(3) 乳児院						
		(4) 障害児入所施設						
		(5) 障害者支援施設						
	ハ	(1) 老人デイサービスセンター等		1				
		(2) 更生施設						
		(3) 助産施設・保育所等						
		(4) 児童発達支援センター等						
		(5) 身体障害者福祉センター等						
ニ	幼稚園・特別支援学校等		1					
7		1		1				
8								
9	イ 蒸気浴場・熱気浴場等							
	ロ イ以外の公衆浴場							
10			1					
11								
12	イ 工場又は作業場		3					
	ロ 映画スタジオ等		1					
13	イ 自動車車庫又は駐車場							
	ロ 飛行機等の格納庫							
14		1	2	6				
15		4	3	3		5	3	
16	イ 特定複合対象物	1	1	1				
	ロ イ以外の複合対象物		1			1	1	
	その他	1	30					
合計		15	61	13	1	20	18	

2 階数別指導状況

令和3年度

	事前協議件数		開発同意件数			
	3,000㎡以上	3,000㎡未満	3,000㎡以上		3,000㎡未満	
			特例		特例	
3階以下	5	48	3		1	
4階	3	5	4		6	5
5階	3	4	1		5	5
6階		1			2	2
7階	2	1	3		3	3
8階						
9階	1	2			2	2
11階以上			1	1		
合計	14	61	12	1	19	17

3 消防水利指導状況

令和3年度

	消火栓	防火水槽			合計
		40t以上60t未満	60t以上100t未満	100t以上	
指導数		7	5	20	32

危険物製造所等設置状況

	令和2年度末	令和3年度		令和3年度末
	施設数	設置数	廃止数	施設数
製造所	5			5
屋内貯蔵所	77	1		78
屋外タンク貯蔵所	7			7
屋内タンク貯蔵所	9			9
地下タンク貯蔵所	64		1	63
簡易タンク貯蔵所				
移動タンク貯蔵所	18	1	1	18
屋外貯蔵所	11	1		12
給油取扱所	77	2		79
第一種販売取扱所	1			1
第二種販売取扱所	1			1
一般取扱所	90	1		91
合計	360	6	2	364

少量危険物貯蔵取扱所等設置状況

	令和2年度末	令和3年度		令和3年度末
	施設数	設置数	廃止数	施設数
少量危険物貯蔵取扱所	575	18	4	589
指定可燃物貯蔵取扱所	166	10	2	174
阻害物品取扱所（LPG・アセチレン）	530	5	7	528
合計	1,271	33	13	1,291

危険物製造所等査察状況

	令和3年度末	令和3年度	令和3年度
	施設数	査察件数	指示件数
製造所	5	2	1
屋内貯蔵所	78	33	18
屋外タンク貯蔵所	7	4	
屋内タンク貯蔵所	9	3	
地下タンク貯蔵所	63	19	6
簡易タンク貯蔵所			
移動タンク貯蔵所	18	16	2
屋外貯蔵所	12	1	1
給油取扱所	79	34	19
第一種販売取扱所	1		
第二種販売取扱所	1	1	
一般取扱所	91	26	8
合計	364	139	55

少量危険物貯蔵取扱所等査察状況

	令和3年度末	令和3年度	令和3年度
	施設数	査察件数	指示件数
少量危険物貯蔵取扱所	589	57	11
指定可燃物貯蔵取扱所	174	21	1
阻害物品取扱所（LPG・アセチレン）	528	16	2
合計	1,291	94	14

各種申請等受理状況

令和3年度

申 請 種 別	件 数
危険物製造所等設置許可申請	6
危険物製造所等廃止届	1
危険物製造所等変更許可申請	45
危険物施設予防規程認可申請	15
危険物製造所等設置者住所・名称・氏名変更届	15
危険物製造所等品名、数量又は指定数量の倍数変更届	105
危険物製造所等設置の完成検査申請	1
危険物製造所等変更の完成検査申請	36
危険物仮貯蔵仮取扱い、又は危険物製造所等仮使用承認申請	37
危険物製造所等軽微な変更届	66
危険物製造所等使用休止、再開届	3
危険物製造所等譲渡引渡届	6
危険物保安監督者選任・解任届	21
圧縮アセチレンガス等貯蔵・取扱いの開始・廃止届	18
少量危険物・指定可燃物貯蔵・取扱いの開始・廃止届	52
防火対象物使用開始届	606
工事整備対象設備等着工届	314
消防設備等設計届	238
消防用設備等（特殊消防設備等）設置届	1,050
特例規定適用願	92
防火防災管理者選任（解任）届	477
統括防火防災管理者選任（解任）届	10
自衛消防組織設置（変更）届	9
消防計画作成（変更）届	450
全体についての消防計画作成（変更）届	12
工事中の消防計画作成（変更）届	21
消防用設備等（特殊消防設備等）点検結果報告書	2,302
防火対象物点検結果報告書	175
防災管理点検結果報告書	19
防火対象物点検報告特例認定申請書	0
開発行為に係る消防同意協議申請書	33
火災予防条例第44条届	116
火災予防条例第23条許可申請	15
職員派遣依頼書	233
消防同意依頼書	776
改修（計画）報告書	224
下見依頼書	3
り 災 証 明	147
搬 送 証 明	3
合 計	7,752

保安三法関係申請等受理状況

高压ガス

令和3年度

申請種別	件数
高压ガス製造事業届出書	1
高压ガス製造施設等変更許可申請書	4
高压ガス製造施設軽微変更届書	2
第二種貯蔵所位置等変更届書	1
製造施設完成検査申請書	3
指定完成検査機関完成検査受験届書	1
完成検査結果報告書（指定完成検査機関）	1
高压ガス販売事業届書	7
高压ガス販売事業承継届書	1
高压ガス製造廃止届書	4
貯蔵所廃止届書	1
高压ガス販売事業廃止届書	1
特定高压ガス消費施設等変更届書	1
危害予防規程届書	1
高压ガス保安統括者届書	1
高压ガス販売主任者届書	1
保安検査申請書	3
高压ガス保安協会保安検査受験届書	6
指定保安検査機関保安検査受験届書	5
保安検査結果報告書（高压ガス保安協会）	3
保安検査結果報告書（指定完成検査機関）	5
事故届書	4
冷凍保安責任者届書	1
冷凍保安責任者代理者届書	1
検査主任者届書	2
容器検査所廃止届書	1
合計	62

液化石油ガス

令和3年度

申請種別	件数
液化石油ガス販売所等変更届書	1
認定液化石油ガス販売事業者状況報告書	2
充てん設備保安検査受験届書	2
充てん設備保安検査結果報告書	2
液化石油ガス設備工事届書	2
特定液化石油ガス設備工事事業変更届書	2
液化石油ガス販売事業報告	9
保安業務実施状況報告	9
充てん事業報告	1
合計	30

火薬類

令和3年度

申請種別	件数
火薬類譲受・消費許可申請書	2
火薬類許可申請書等記載事項変更報告（届出）書	3
火薬類製造（取扱）保安責任者等選任（解任）届	8
火薬類販売報告（年度分）	1
火薬類消費報告（年度分）	3
合計	17

高圧ガス関係

事業者数

令和3年度

区分	適用規則						合計
	一般高圧ガス 保安規則	液化石油ガス 保安規則	一般高圧ガス 保安規則 液化石油ガス 保安規則	冷凍 保安規則	一般高圧ガス 保安規則 冷凍保安規則	容器 保安規則	
第一種製造者	5	2		11			18
第二種製造者	28			76			104
高圧ガス販売業者	72	12	5		6		95
第一種貯蔵所	4						4
第二種貯蔵所	40						40
特定高圧ガス消費者	4						4
容器検査所						3	3
合計	153	14	5	87	6	3	268

査察実施状況

令和3年度

区分	適用規則					合計
	一般高圧ガス 保安規則	液化石油ガス 保安規則	一般高圧ガス 保安規則 液化石油ガス 保安規則	冷凍 保安規則	容器 保安規則	
第一種製造者	3	2		3		8
第二種製造者	4			16		20
高圧ガス販売業者		1				1
第一種貯蔵所	1					1
第二種貯蔵所	5					5
特定高圧ガス消費者						
容器検査所					2	2
合計	13	3		19	2	37

液化石油ガス関係

事業者数

令和3年度

区 分	件 数
液化石油ガス販売事業者	10
液化石油ガス保安機関	9
液化石油ガス特定供給設備	1
液化石油ガス充てん設備	2
特定液化石油ガス設備工事事業者	16
合 計	38

査察実施状況

令和3年度

区 分	件 数
液化石油ガス販売事業者	3
液化石油ガス保安機関	2
液化石油ガス特定供給設備	
液化石油ガス充てん設備	2
特定液化石油ガス設備工事事業者	
合 計	7

火薬類関係

製造所等数

令和3年度

区 分	件 数
火薬庫	
庫外貯蔵庫	2
販売	1
合 計	3

製造所等査察実施状況

令和3年度

区 分	件 数
火薬庫	
庫外貯蔵庫	
販売	
消費	2
合 計	2

消防署編

(警防課・救急救助課)



消 防 署 事 務 分 掌

警防課・救急救助課

- (1) 水火災、救急その他災害活動に関する事。
- (2) 受持区域の巡回に関する事。
- (3) 警防調査に関する事。
- (4) 防火査察に関する事。
- (5) 地理水利の調査に関する事。
- (6) 消防水利の管理保全に関する事。
- (7) 消防訓練の実施に関する事。
- (8) 警防計画及び消防技術の研究に関する事。
- (9) 消防団の消防訓練指導に関する事。
- (10) 自衛消防隊及び自主防災組織等の消防訓練指導に関する事。
- (11) 高圧ガス、火薬類、放射性同位元素、毒劇物等で災害活動の障害となる物品の把握及び安全指導に関する事。
- (12) 防火訪問、空き家及び空地の防火指導、巡回火災予防広報その他火災の予防に関する事。
- (13) 茨木市火災予防条例（昭和37年茨木市条例第13号）第45条及び第45条の2に定める届出事項に関する事。
- (14) 消防機器の管理保全に関する事。
- (15) 所管の通信施設の管理保全に関する事。
- (16) 茨木市消防車両等管理規程（昭和51年消本訓達第1号）に規定する消防署に配置された車両の管理運用に関する事。
- (17) 公印の管守に関する事。
- (18) 分署との連絡調整に関する事。
- (19) 救急活動の計画及び訓練に関する事。
- (20) 救急業務高度化の推進に関する事。
- (21) 応急手当の普及啓発に関する事。
- (22) 救急救助技術の研究指導に関する事。
- (23) 救急救命士及び救急隊員の教育指導に関する事。
- (24) 患者等搬送事業者の承認及び教育指導に関する事。
- (25) 救急及び救助の統計に関する事。
- (26) 救急の搬送証明に関する事。
- (27) その他警防、救急及び救助に関する事。

分署

共通分掌事務

- (1) 水火災、救急その他災害活動に関する事。
- (2) 受持区域の巡回に関する事。
- (3) 警防調査に関する事。
- (4) 防火査察に関する事。
- (5) 地理水利の調査に関する事。
- (6) 消防水利の管理保全に関する事。
- (7) 消防訓練の実施に関する事。
- (8) 消防団の消防訓練指導に関する事。
- (9) 自衛消防隊及び自主防災組織等の消防訓練指導に関する事。
- (10) 高圧ガス、火薬類、放射性同位元素、毒劇物等で災害活動の障害となる物品の把握及び安全指導に関する事。
- (11) 防火訪問、空き家及び空地の防火指導、巡回火災予防広報その他火災の予防に関する事。
- (12) 茨木市火災予防条例第45条及び第45条の2に定める届出事項に関する事。
- (13) 消防機器の管理保全に関する事。
- (14) その他警防及び救急に関する事。

個別分掌事務

下井分署

- (1) 化学消火薬剤の保管に関する事。

下穂積分署

- (1) 高圧ガス製造設備の管理保全に関する事。
- (2) 圧縮空気の製造に関する事。

西河原分署

- (1) 鉄砲及び火薬類の管理保全に関する事。
- (2) 救助訓練の計画、研究及び実施に関する事。
- (3) 救助災害等の出動に関する事。
- (4) 救助資器材の管理保全に関する事。

山手台分署

- (1) 鉄砲及び火薬類の管理保全に関する事。
- (2) 救助訓練の実施に関する事。
- (3) 救助災害等の出動に関する事。
- (4) 救助資器材の管理保全に関する事。
- (5) 救助技術の教育に関する事。

火災等活動状況

1 火災活動状況

令和3年中

	活動 件数	台 数			活動 人員
		計	車種	台	
建 物	16	102	P	18	402
			T	13	
			ST	51	
			指	14	
			他	6	
林 野			P		
			T		
			ST		
			指		
			他		
車 両	4	9	P		30
			T	2	
			ST	3	
			指	4	
			他		
そ の 他	5	28	P	4	91
			T	7	
			ST	12	
			指	4	
			他	1	
合 計	25	139	P	22	523
			T	22	
			ST	66	
			指	22	
			他	7	

凡例：P…ポンプ車、ST…圧縮空気泡消火装置付ポンプ車、T…タンク車、指…指揮車、他…左記以外の車両

2 消防事故等活動状況

令和3年中

	活動 件数	台 数			活動 人員
		計	車種	台	
消 防 事 故	35	144	P	12	514
			T	37	
			ST	60	
			指	26	
			他	9	
誤 報	35	171	P	23	595
			T	38	
			ST	68	
			指	30	
			他	12	
合 計	70	315	P	35	1,109
			T	75	
			ST	128	
			指	56	
			他	21	

凡例：P…ポンプ車、ST…圧縮空気泡消火装置付ポンプ車、T…タンク車、指…指揮車、他…左記以外の車両

3 管外応援活動状況

令和3年中

	活動 件数	台 数			活動 人員
		計	車種	台	
管 外 応 援	14	22	P	1	76
			T	16	
			ST	4	
			指	1	
			他		

凡例：P…ポンプ車、ST…圧縮空気泡消火装置付ポンプ車、T…タンク車、指…指揮車、他…左記以外の車両

4 警戒活動状況

令和3年中

	活動 件数	台 数			活動 人員
		計	車種	台	
危険物関係	118	153	P	7	541
			T	94	
			ST	30	
			指	14	
			他	8	
ガス関係	8	15	P		54
			T	6	
			ST	5	
			指	4	
			他		
焼却火	8	8	P	1	28
			T	5	
			ST	2	
			指		
			他		
その他	1,003	1,063	P	44	3,984
			T	455	
			ST	375	
			指	41	
			他	148	
合計	1,137	1,239	P	52	4,607
			T	560	
			ST	412	
			指	59	
			他	156	

凡例：P…ポンプ車、ST…圧縮空気泡消火装置付ポンプ車、T…タンク車、指…指揮車、他…左記以外の車両

5 自然災害活動状況

令和3年中

	地 震				台 風				雨・風（台風を除く）						
	活動 件数	台 数			活動 人員	活動 件数	台 数			活動 人員	活動 件数	台 数			活動 人員
		計	車種	台			計	車種	台			計	車種	台	
警防活動		P			2	3	P			11	6	6	P	5	19
		T					T	2	T						
		ST					ST						ST	1	
		指					指	1	指						
		他					他						他		

凡例：P…ポンプ車、ST…圧縮空気泡消火装置付ポンプ車、T…タンク車、指…指揮車、他…左記以外の車両

6 救助活動状況

令和3年中

		出場件数	活動件数	救助人員
事故種別	火災	3	3	0
	交通事故	21	7	7
	建物等	5	4	4
	その他	83	8	7
合計		112	22	18

7 消防訓練実施状況

令和3年中

	件数(件)	人員(人)	台数	数						
				ポンプ車	タンク車	ST車	救助工作車	指揮車	その他車両	
総合	3	94	1							1
火災防	1,929	10,410	578	83	141	313	1			40
救急	227	1,270	3							3
救助	1,773	10,090	12				9	1		2
自然災害	15	81	1		1					
特殊災害(トンネル・NBC災害等)	71	534	2			1	1			
車両操作	1,087	3,485	1,087	94	192	281	17	62		441
特殊車両	1,196	5,333	1,196				723			473
消防操法	7	44	0							
合計	6,308	31,341	2,880	177	334	595	751	63		960

ST…圧縮空気泡消火装置付ポンプ車

8 水利調査実施状況

令和3年中

出動回数	人員
487	1,613
調査数	
公設消火栓	14,971
防火水槽(20㎡以上40㎡未満)	201
防火水槽(40㎡以上100㎡未満)	711
防火水槽(100㎡以上)	164
私設防火水槽	11
プール	177
合計	16,235

9 広報実施状況

令和3年中

出動回数
12,793

10 巡回実施状況

令和3年中

出動回数	人員
14,900	47,067

11 火災予防条例第45条及び第45条の2受理状況

令和3年中

	45条						45条の2	合計
	火煙上昇	火煙打上	催物関係	水道断水	道路工事	露店等開設	指定洞道	
受理件数	173	2	1	18	165	28	1	388

12 消火薬剤等使用・保有状況

令和3年中

	火災警戒訓練	保有量 (令和3年4月1日現在)
合成界面活性剤(一般火災用)【㍻】	788	1,493
合成界面活性剤(油火災用)【㍻】		3,245
水溶性液体用泡消火薬剤(油火災用)【㍻】		

13 用途別査察状況

令和3年度

用途別		件数	
1	イ	劇場・映画館等	
	ロ	公会堂又は集会場	6
2	イ	キャバレー等	
	ロ	遊技場等	3
	ハ	性風俗関連特殊営業店舗等	
	ニ	カラオケボックス等個室営業店舗	1
3	イ	待合・料理店等	
	ロ	飲食店	8
4		百貨店・店舗等	21
5	イ	旅館・ホテル等	
	ロ	共同住宅等	3
6	イ	(1) 避難のために患者の介助が必要な病院	
		(2) 避難のために患者の介助が必要な有床診療所	
		(3) 病院((1)を除く)、有床診療所((2)を除く)、有床助産所	1
		(4) 無床診療所、無床助産所	17
	ロ	(1) 老人短期入所施設等	
		(2) 救護施設	
		(3) 乳児院	
		(4) 障害児入所施設	
		(5) 障害者支援施設	
	ハ	(1) 老人サービスセンター等	17
		(2) 更生施設	
		(3) 助産施設・保育所等	17
		(4) 児童発達支援センター等	1
		(5) 身体障害者福祉センター等	9
	ニ	幼稚園・特別支援学校等	8
7		学校等	18
8		図書館等	
9	イ	蒸気浴場等	
	ロ	イ以外の公衆浴場	
10		車両の停車場等	
11		神社・寺院等	1
12	イ	工場又は作業場	9
	ロ	映画スタジオ等	
13	イ	車庫又は駐車場	1
	ロ	飛行機等の格納庫	
14		倉庫	10
15		各項以外の事業場	26
16	イ	特定複合対象物	97
	ロ	イ以外の複合対象物	13
17		重要文化財等	
18		延長50m以上のアーケード	
合計			287

救 急 概 況

1 年別救急出動件数

	H24年	H25年	H26年	H27年	H28年	H29年	H30年	R01年	R02年	R03年
火 災	22	24	25	16	16	19	41	33	24	28
自然災害		1	1			2	72			3
水 難	5	1	1	1		1	1		2	1
交 通	1,664	1,587	1,517	1,584	1,468	1,533	1,405	1,405	1,133	1,197
労働災害	152	139	111	129	132	142	188	193	196	163
運動競技	90	101	98	113	101	110	96	117	52	95
一般負傷	2,007	2,048	2,149	2,143	2,235	2,497	2,436	2,469	2,381	2,278
加 害	107	112	80	103	88	91	103	87	87	53
自損行為	141	123	131	115	126	129	126	99	135	95
急 病	8,456	8,664	8,374	8,980	9,179	9,439	10,373	10,440	9,430	9,494
そ の 他	880	928	910	1,054	1,123	1,174	1,194	1,199	1,066	1,092
合 計	13,524	13,728	13,397	14,238	14,468	15,137	16,035	16,042	14,506	14,499

2 受持区域別救急出動件数及び搬送人員

令和3年中

	本 署	水 尾 分 署	下 井 分 署	下穂積 分 署	西河原 分 署	北 辰 分 署	白 川 分 署	山手台 分 署	合 計
火 災	12	2	2	4	3	2		3	28
	2	1		1	1				5
自然災害	1	2							3
	1	2							3
水 難					1				1
交 通	226	213	169	167	187	48	123	64	1,197
	218	205	166	161	178	49	119	61	1,157
労働災害	18	32	23	23	21	8	28	10	163
	18	32	24	23	21	8	28	10	164
運動競技	16	8	24	13	7	7	8	12	95
	16	8	24	13	7	7	8	11	94
一般負傷	433	382	328	385	347	71	219	113	2,278
	408	360	315	377	329	67	197	108	2,161
加 害	15	10	7	8	6		5	2	53
	10	10	6	7	6		5	2	46
自損行為	11	16	9	18	21	4	12	4	95
	9	11	9	13	17	2	9	2	72
急 病	1,859	1,661	1,469	1,483	1,460	191	907	464	9,494
	1,700	1,525	1,361	1,385	1,339	185	837	449	8,781
そ の 他	285	191	140	207	154	13	71	31	1,092
	240	159	123	191	149	10	58	28	958
合 計	2,876	2,517	2,171	2,308	2,207	344	1,373	703	14,499
	2,622	2,313	2,028	2,171	2,047	328	1,261	671	13,441

上 段…出動件数

下 段…搬送人員

3 月別救急出動件数及び搬送人員

令和3年中

	1月	2月	3月	4月	5月	6月	7月	8月	9月	10月	11月	12月	合計
火災	4	2	1	3	1	1	2	3	1	2	4	4	28
				1			1				1	2	5
自然災害								3					3
								3					3
水難								1					1
交通	80	88	90	84	92	102	101	82	112	128	117	121	1,197
	77	85	85	83	88	98	98	81	112	122	113	115	1,157
労働災害	12	10	18	6	5	12	14	17	18	15	14	22	163
	11	10	18	6	5	13	14	17	19	15	14	22	164
運動競技	1	6	8	2	3	7	12	15	7	11	14	9	95
	1	6	8	2	3	7	12	14	7	11	14	9	94
一般負傷	226	175	195	181	178	169	174	178	135	204	216	247	2,278
	221	162	186	171	173	157	167	174	126	187	205	232	2,161
加害	4	3	10	3	3	2	6	2	4	5	4	7	53
	3	1	8	3	1	2	6	2	4	5	4	7	46
自損行為	7	6	10	5	6	10	9	13	9	11	3	6	95
	4	2	9	2	5	8	6	12	8	7	3	6	72
急病	742	625	777	747	728	860	906	851	760	832	819	847	9,494
	673	582	726	688	672	799	845	777	704	767	767	781	8,781
その他	91	89	88	90	64	96	104	80	87	109	102	92	1,092
	76	78	81	80	58	85	88	72	76	90	92	82	958
合計	1,167	1,004	1,197	1,121	1,080	1,259	1,328	1,245	1,133	1,317	1,293	1,355	14,499
	1,066	926	1,121	1,036	1,005	1,169	1,237	1,152	1,056	1,204	1,213	1,256	13,441

上段…出動件数

下段…搬送人員

4 時間別救急出動件数

令和3年中

	火災	自然災害	水難	交通	労働災害	運動競技	一般負傷	加害	自損行為	急病	その他	合計
0時～1時				11	1		44	4	1	278	5	344
1時～2時	1			10	5		37	7	6	254	9	329
2時～3時				10	1	1	26	2	4	207	12	263
3時～4時				9	4		34	3	5	202	6	263
4時～5時	1			4	4		17	1	2	208	5	242
5時～6時				14	2		24	1	5	247	4	297
6時～7時	2			26	4	1	57		4	261	4	359
7時～8時	2			57	2		73	5	1	363	11	514
8時～9時	1			104	6	1	126	1	3	482	17	741
9時～10時	1			76	15	4	145		4	529	63	837
10時～11時	1			63	21	14	156	1	3	577	121	957
11時～12時	2			97	9	10	144	2	6	512	130	912
12時～13時	2			62	12	9	134	1	3	498	139	860
13時～14時	1	2		64	9	4	146	1		456	97	780
14時～15時	3	1		62	17	8	145	1	4	434	76	751
15時～16時				68	13	5	121	2	6	445	53	713
16時～17時	2			70	9	13	144	2	4	458	57	759
17時～18時	5			103	9	11	131		7	462	66	794
18時～19時	1			86	4	5	143	3	3	501	64	810
19時～20時			1	72	9	3	123	4	4	485	59	760
20時～21時	2			35	1	2	105	4	8	499	35	691
21時～22時				44	4	3	74	3	5	423	25	581
22時～23時				31	2	1	66	3	6	391	18	518
23時～24時	1			19			63	2	1	322	16	424
合計	28	3	1	1,197	163	95	2,278	53	95	9,494	1,092	14,499

5 曜日別救急出動件数

令和3年中

	火災	自然災害	水難	交通	労働災害	運動競技	一般負傷	加害	自行損傷	急病	その他	合計
月曜日	2	3		177	26	7	352	5	8	1,413	170	2,163
火曜日	5			194	32	13	326	4	25	1,314	177	2,090
水曜日	1			182	22	12	328	6	17	1,324	166	2,058
木曜日	8			170	24	9	271	7	10	1,302	149	1,950
金曜日	4		1	171	26	11	355	7	11	1,429	217	2,232
土曜日	4			177	24	15	325	9	13	1,353	135	2,055
日曜日	4			126	9	28	321	15	11	1,359	78	1,951
合計	28	3	1	1,197	163	95	2,278	53	95	9,494	1,092	14,499

6 症度別救急搬送人員

令和3年中

	火災	自然災害	水難	交通	労働災害	運動競技	一般負傷	加害	自行損傷	急病	その他	合計
死亡				1			8		12	186	1	208
重症				14	3		7		9	80	9	122
中等症	3	1		169	49	18	549	4	36	3,855	885	5,569
軽症	2	2		973	112	76	1,597	42	15	4,660	63	7,542
その他												
合計	5	3		1,157	164	94	2,161	46	72	8,781	958	13,441

7 応急処置・特定行為件数

令和3年中

	急病	交通事故	一般負傷	その他	合計
在宅療法	272	2	30	39	343
血圧測定	8,345	1,141	2,023	1,307	12,816
心・呼吸音等	3,632	405	446	383	4,866
血中酸素飽和度測定	8,589	1,155	2,144	1,324	13,212
心電図測定	7,368	276	780	867	9,291
気道確保	434	6	25	37	502
経鼻エアウェイ					
喉頭鏡等	2		4		6
ラリソゲアルマスク等					
気管挿管	39		5	2	46
止血	65	35	114	34	248
固定	39	261	188	107	595
人工呼吸のみ	1			7	8
心肺蘇生	225	1	12	19	257
酸素吸入	1,950	77	119	321	2,467
保温	1,264	106	184	155	1,709
被覆	36	278	515	89	918
その他	8,662	1,156	2,151	1,325	13,294
薬剤投与	37		2	2	41
除細動	21			1	22
静脈路確保	48		2	4	54
血糖値測定	46		1		47
ブドウ糖投与	3				3
計	41,037	4,899	8,736	6,021	60,693

8 救急救命講習等状況

令和3年度

		件数	受講人員
救命講習	普通救命講習Ⅰ	24	246
	普通救命講習Ⅱ	2	2
	普通救命講習Ⅲ	2	9
	上級救命講習	1	9
	救命入門コース	11	1,383
	応急手当普及員講習	3	12
応急手当講習		38	927
合 計		81	2,588

9 市民救命士委嘱状況

令和3年度

市民救命士委嘱者数	6
-----------	---

※ 市民救命士とは、上級救命講習を修了した方で、本市に在住、在勤、在学し、茨木市「市民救命士」制度に賛同する人。

音樂隊編



1 音楽隊編成

(令和4年4月1日現在)

隊長	副隊長	楽長	副楽長	隊 員				合 計
消防司令長	消防司令	消防司令	消防司令補	消防司令補	消防士長	消防副士長	消防士	
1	1	1 (副隊長兼務)	3	8	9	4	2	28

2 階級別楽器編成表

(令和4年4月1日現在)

奏者別		階級別	消 防 司令長	消 防 司 令	消 防 司令補	消 防 士 長	消 防 副士長	消 防 士	合 計	
指 揮 者					1				1	
金管楽器	ト ラ ン ペ ッ ト				2	2			4	
	ト ロ ン ボ ー ン			1		1	1		3	
	ホ ル ン				1	1			2	
	ユ ー フ ォ ニ ア ム				1				1	
	チューバ/スーザホーン				1		1		2	
木管楽器	ク ラ リ ネ ッ ト				2	1	1		4	
	フルート/ピッコロ						1	1	2	
	アルトサキソフォン					2			2	
	テナーサキソフォン				1				1	
	バリトンサキソフォン							1	1	
打 楽 器					2	2			4	
合 計					1	11	9	4	2	27

3 音楽隊出演状況

令和3年度

	4月	5月	6月	7月	8月	9月	10月	11月	12月	1月	2月	3月	合計
消防式典													
消防広報													
その他								1					1
合計								1					1

※音楽隊出演基準

- (1) 消防の諸式祭典
- (2) 各種消防広報行事
- (3) その他、市長の同意を得て消防長が特に必要と認めたとき

4 保有楽器

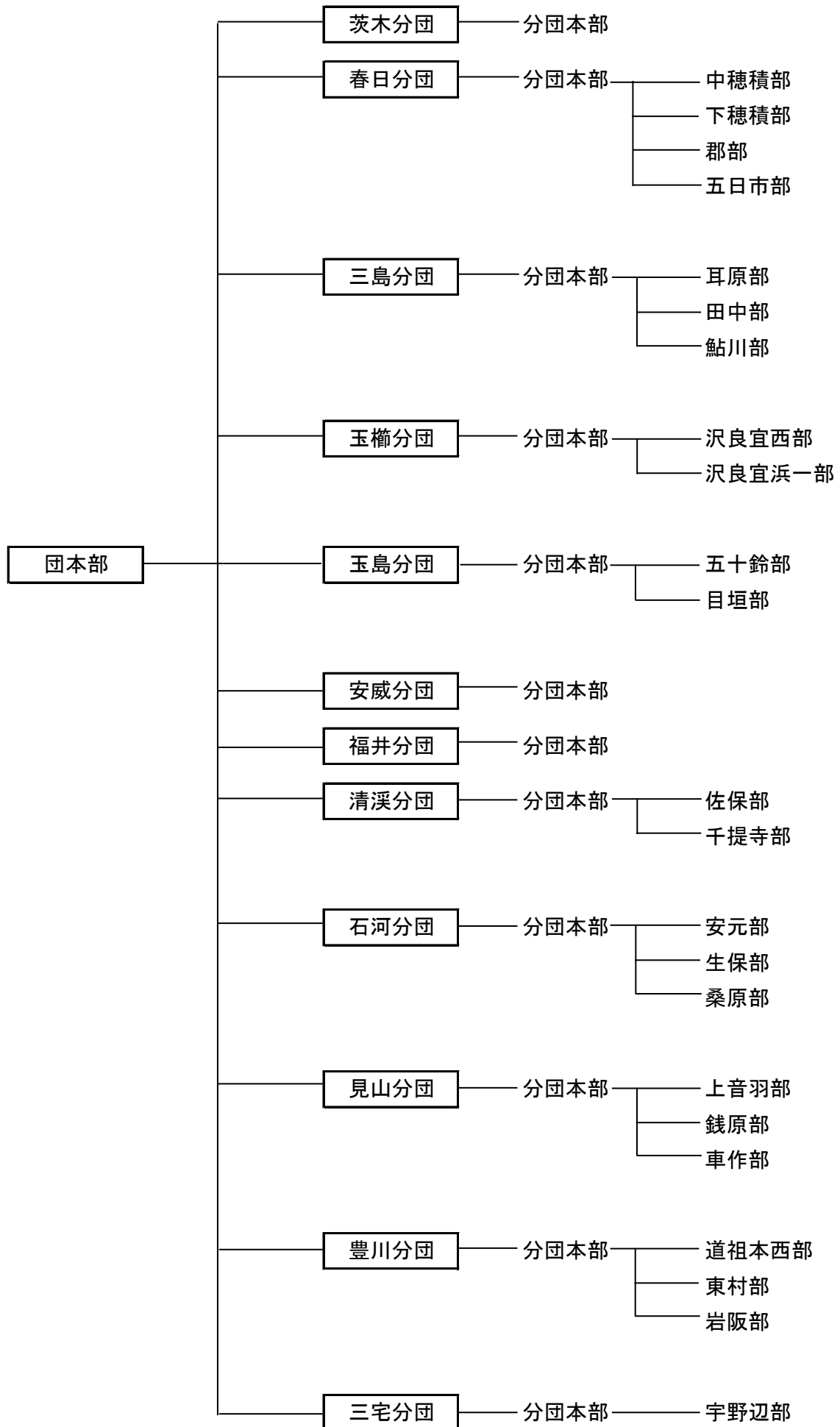
(令和4年4月1日現在)

区分	楽器名	数	区分	楽器名	数
金管楽器	トランペット	4	打楽器	ティンパニー (23インチ)	1
	コルネット	1		ティンパニー (26インチ)	1
	テナーバストロンボーン	3		ティンパニー (29インチ)	1
	ホルン	2		ティンパニー (32インチ)	1
	ユーフォニアム	1		ドラムセット	1
	チューバ	2		ドラムセット (トレーニング用)	5
	スーザホーン	2		マーチング用スネアドラム	1
	マーチングホルン	2		マーチング用バスドラム	1
	マーチングバリトン	1		マーチング・マルチタム	1
木管楽器	クラリネット	6		コンサート用バスドラム	1
	フルート	2		コンサート用シンバル (14インチ)	1
	ピッコロ	1		コンサート用シンバル (16インチ)	1
	アルトサクソフォン	2		マーチング用シンバル (18インチ)	1
	テナーサクソフォン	1		グロッケン	1
	バリトンサクソフォン	1		シロフォン	1
				ヴィヴラフォン	1
弦楽器				コンガ	1
			ボンゴ	1	
			ティンパレス	1	
			和太鼓	1	
			パーカッション (小物)	1	
			その他		
		リードギター (エレクトリック)	1	リードギター用アンプ	1
		ベースギター (エレクトリック)	1	ベースギター用アンプ	1
				リードギター用調整器	1
				シンセサイザー (XP-50)	1
				キーボード用アンプ	1

消防団編



消防団の組織概要



階級別実員数

(令和4年4月1日現在)

	団 長	副団長	分団長	副分団長	部 長	班 長	団 員	合 計
団 本 部	1	3						4
茨木分団			1	2	2	4	12	21
春日分団			1	5	5	9	41 (1)	61
三島分団			1	3	4	8	39 (7)	55
玉櫛分団			1	2	3	6	27	39
玉島分団			1	2	3	6	28	40
安威分団			1	2	2	4	16	25
福井分団			1	2	2	4	14	23
清溪分団			1	2	3	6	31	43
石河分団			1	2	4	6	27	40
見山分団			1	4	4	8	41	58
豊川分団			1	4	4	8	38	55
三宅分団			1	2	2	4	16 (2)	25
合 計	1	3	12	32	38	73	330 (9)	489

*条例定数 550人 ()は女性内訳数

階級別年齢構成

(令和4年4月1日現在)

	団 長	副団長	分団長	副分団長	部 長	班 長	団 員	合 計
20歳未満							1	1
20歳以上30歳未満							19 (2)	19 (2)
30歳以上40歳未満					1	9	69 (3)	79 (3)
40歳以上50歳未満			1	8	14	25	146 (3)	194 (3)
50歳以上 60歳未満		1	5	15	18	35	83 (1)	157 (1)
60歳以上	1	2	6	9	5	4	12	39
合 計	1	3	12	32	38	73	330 (9)	489 (9)

()は女性内訳数

階級別勤続年数

(令和4年4月1日現在)

	団長	副団長	分団長	副分団長	部長	班長	団員	合計
5年未満				1			82 (6)	83 (6)
5年以上10年未満			1	1	4	8	95 (3)	109 (3)
10年以上15年未満			1	4	2	14	68	89
15年以上20年未満		1	1	8	14	29	52	105
20年以上25年未満		1	4	10	11	16	21	63
25年以上30年未満	1		2	6	5	5	11	30
30年以上40年未満		1	3	2	1	1	1	9
40年以上					1			1
合計	1	3	12	32	38	73	330 (9)	489

() は女性内訳数

表彰状況

		H29年度	H30年度	R01年度	R02年度	R03年度
消防庁長官表彰				2	1	1
大阪府知事表彰	消防勤続功労章	1	1	2	2	4
	功 労 章	10	9	9	10	9
日本消防協会会長表彰	功 績 章		1			1
	精 績 章	1	1	1	1	1
	勤 続 章		1	2	4	
大阪府消防協会会長表彰	功 績 章	1		1	1	
	永年勤続章	1	7	7	9	16
	勤 続 章	16	17	18	17	17
	勤 功 章	15	9	14	13	15
	精 勤 章	18	11	16	15	17
大阪府消防協会三島地区支部長表彰		27	27	16	24	22
茨木市長表彰	永年勤続章	6	9	16	24	14
	功 績 章	21	13	15	27	15
	勤 功 章	31	26	14	24	22
合計		148	132	133	172	154

車両等の配置状況

(令和4年4月1日現在)

	団本部	茨木分団	春日分団	三島分団	玉櫛分団	玉島分団	安威分団	福井分団	清溪分団	石河分団	見山分団	豊川分団	三宅分団	合計
救済資機材・小型動力ポンプ搭載多機能車(消防庁借用車)	1													1
小型動力ポンプ付積載車		1	1	1	1	1	1	1	1	1	1	1	1	12
小型動力ポンプ軽積載車			4	3	1	2			2	3	3	3	1	22
小型動力ポンプ					1									1
合計	1	1	5	4	3	3	1	1	3	4	4	4	2	36



米国の消防マスコット犬「スパークー」の活躍を目にし、茨本市消防本部の職員が考案した同本部のマスコットキャラクターが平成20年に誕生。

「いばらき」の「らき」から、英語の「ラッキー（Lucky：幸運）」と名付けられた消防犬である。

児童防火教育、住宅用火災警報器の設置促進活動等、主に火災予防啓発活動を行っている。

お出かけは マスク戸締り 火の用心

2022年度全国統一防火標語