

# AZUMINO あづみの

## 将来都市像

北アルプスに育まれ  
共に響き合う  
田園産業都市安曇野

### 第1次安曇野市総合計画 基本構想 後期基本計画

[平成25年度～平成29年度]

#### 重点施策

#### 活力あふれるまちづくり

積極的な産業振興で雇用の場の確保を図り、活力あふれるまちづくりに取り組みます。



あづみ野産業団地



#### 重点施策

#### 健康長寿のまちづくり

市民一人ひとりが地域の中で生き生きと暮らす、健康長寿のまちづくりに取り組みます。



歯の健康の促進



各種健康教室の開催

#### 重点施策

#### 豊かな人を育むまちづくり

世界的な視野を持ち、心豊かで地域で活躍する人を育てるまちづくりに取り組みます。



中学生海外ホームステイ交流派遣事業



中学生議会

## 将来都市像の実現に向けた施策



市民と行政が協働・連携を深め、恵まれた自然環境の保全と活力のある産業に支えられた魅力的な都市環境の創造に努め、人と人、地域と地域が絆を強め響き合いながら、成長・発展するまちを目指します。

### 分野別基本方針

#### ① 環境に優しいまちの形成

身近な環境を守り育てることで、豊かで素晴らしい環境を次代に引き継ぐだけでなく、自らも快適に生活できるまちをつくります。

##### ▽主要施策

- 自然と共生するまち
- 環境への責任を果たすまち
- 環境に優しいエネルギーをつくるまち



地下水保全（安曇野わさび田湧水群）



環境美化活動

#### ② 穏やかに暮らせるまちの形成

お互いを敬う気持ちを大切に、互いに支え合うことで、誰もが生き生きと安心して暮らすことのできるまちをつくります。

##### ▽主要施策

- 健やかに暮らせるまち
- 認め合い支えあえるまち
- 安心を支えるまち



歯の健康の促進



各種健康教室の開催

#### ③ 人と文化を育むまちの形成

安曇野という地に根付き、他に誇ることでできる独自の教育と文化の薫るまちをつくります。

##### ▽主要施策

- 郷土を担う人を育むまち
- 生涯を通じて学びあうまち
- 文化を学び育むまち



新進音楽家オーディション



職場体験

#### ④ 安全・安心・快適なまちの形成

誰もが安全・安心に、さらには、快適さを感じて暮らすことのできるまちをつくります。

##### ▽主要施策

- 災害に強いまち
- 事件・事故を防ぐまち
- 風土に根ざした魅力あるまち
- 利便性の高いまち



防災広場



ラウンドアバウト交差点

#### ⑤ 豊かな産業のあるまちの形成

市内外での交流を促進し、安曇野の地と私たちの暮らしに、真の豊かさをもたらしことのできる産業のあるまちをつくります。

##### ▽主要施策

- 次代へつなぐ農林水産業を振興するまち
- 活力ある商工観光業を振興するまち
- 安曇野モデル構築に取り組むまち



山岳観光



安曇野ブランド米の確立

### 都市経営方針

#### ⑥ 協働によるまちづくりの推進

誰もが積極的に自らの責任と役割を果たすことで、自助・共助・公助に基づく協働のまちづくりを進めます。

##### ▽主要施策

- 協働によるまちづくりの推進



アルプス花街道作業風景とマリーゴールド



#### ⑦ 経営的視点に立った行財政運営の推進

生活者視点、経営的視点にたった市政運営により、行財政改革の取り組みを進めます。

##### ▽主要施策

- 経営的視点の行財政運営がなされるまち

# AZUMINO あづみの

## 将来都市像

北アルプスに育まれ  
共に響き合う  
田園産業都市安曇野

### 第1次安曇野市総合計画 基本構想 後期基本計画

[平成25年度～平成29年度]

#### 重点施策

#### 活力あふれるまちづくり

積極的な産業振興で雇用の場の確保を図り、活力あふれるまちづくりに取り組みます。



あづみ野産業団地



#### 重点施策

#### 健康長寿のまちづくり

市民一人ひとりが地域の中で生き生きと暮らす、健康長寿のまちづくりに取り組みます。



#### 重点施策

#### 豊かな人を育むまちづくり

世界的な視野を持ち、心豊かで地域で活躍する人を育てるまちづくりに取り組みます。



中学生海外ホームステイ  
交流派遣事業



中学生議会

### 将来都市像の実現に向けた施策



市民と行政が協働・連携を深め、恵まれた自然環境の保全と活力のある産業に支えられた魅力的な都市環境の創造に努め、人と人、地域と地域が絆を強め響き合いながら、成長・発展するまちを目指します。

#### 分野別基本方針

##### ① 環境に優しいまちの形成

身近な環境を守り育むことで、豊かで素晴らしい環境を次代に引き継ぐだけでなく、自らも快適に生活できるまちをつくります。

##### ▽主要施策

- 自然と共生するまち
- 環境への責任を果たすまち
- 環境に優しいエネルギーをつくるまち



地下水保全（安曇野わさび田湧水群）



環境美化活動

##### ② 穏やかに暮らせるまちの形成

お互いを敬う気持ちを大切に、互いに支え合うことで、誰もが生き生きと安心して暮らすことのできるまちをつくります。

##### ▽主要施策

- 健やかに暮らせるまち
- 認め合い支えあえるまち
- 安心を支えるまち



歯の健康の促進



各種健康教室の開催

##### ③ 人と文化を育むまちの形成

安曇野という地に根付き、他に誇ることのできる独自の教育と文化の薫るまちをつくります。

##### ▽主要施策

- 郷土を担う人を育むまち
- 生涯を通じて学びあうまち
- 文化を学び育むまち



新進音楽家オーディション



職場体験

##### ④ 安全・安心・快適なまちの形成

誰もが安全・安心に、さらには、快適さを感じて暮らすことのできるまちをつくります。

##### ▽主要施策

- 災害に強いまち
- 事件・事故を防ぐまち
- 風土に根ざした魅力あるまち
- 利便性の高いまち



防災広場



ラウンドアバウト交差点

##### ⑤ 豊かな産業のあるまちの形成

市内外での交流を促進し、安曇野の地と私たちの暮らしに、真の豊かさをもたらすことのできる産業のあるまちをつくります。

##### ▽主要施策

- 次代へつなぐ農林水産業を振興するまち
- 活力ある商工観光業を振興するまち
- 安曇野モデル構築に取り組むまち



山岳観光



安曇野ブランド米の確立

#### 都市経営方針

##### ⑥ 協働によるまちづくりの推進

誰もが積極的に自らの責任と役割を果たすことで、自助・共助・公助に基づく協働のまちづくりを進めます。

##### ▽主要施策

- 協働によるまちづくりの推進



アルプス花街道作業風景とマリーゴールド



##### ⑦ 経営的視点に立った行財政運営の推進

生活者視点、経営的視点にたった市政運営により、行財政改革の取り組みを進めます。

##### ▽主要施策

- 経営的視点の行財政運営がなされるまち

### 市章



安曇野市の「安」の文字を図案化し、色彩は自然をモチーフにした緑色・デザインの中中央上部の輪は安曇野市民の輪と団結をイメージしています。

### 市民憲章

安曇野市は、北アルプスの麓(ふもと)に広がり、美しい自然や豊かな歴史・文化に恵まれたまちです。

わたしたちは、ここに生きる幸せと誇りをもって、お互いに尊重し合い、より住みよいまちをつくるために、この憲章を定めます。

- 一 自然を愛し、水と緑豊かなまちをつくりま
- 一 学ぶ心を育て、文化のかおるまちをつくりま
- 一 思いやりを大切にし、健康であたたかいまちをつくりま
- 一 働くことを喜び、活力のあるまちをつくりま
- 一 支えあいの輪を広げ、安全で安心なまちをつくりま

(平成20年1月1日制定)

### 平和都市宣言

雄大な北アルプスの麓 清らかな水  
 緑かがやく 自然豊かな安曇野を  
 私たちは守っていきます  
 健康で幸せな生活のために  
 みんなで支え合い 差別のない社会を  
 私たちは築いていきます  
 みんなの笑顔が  
 子どもたちの明るい未来が  
 いきいきとした命の営みが続くことを  
 私たちは求めていきます  
 平和を願う人々と手を取り合って  
 全ての不安や争いをなくすために  
 私たちは行動します  
 私たちは 美しい故郷 安曇野から  
 平和な社会の実現に向け  
 ここに「平和都市」を宣言します

(平成24年12月19日制定)

### 歴代市長

平林伊三郎 平成17年10月23日～平成21年10月22日  
 宮澤 宗弘 平成21年10月23日～平成25年10月22日(1期)  
 平成25年10月23日～平成29年10月22日(2期)

### 歴代副市長(助役)

西山 頷司 平成17年12月22日～平成21年10月23日  
 村上 広志 平成21年11月9日～平成25年11月8日(1期)  
 平成25年11月9日～平成29年11月8日(2期)

### 歴代収入役

青木 武良 平成17年12月22日～平成21年10月31日

### 歴代教育長

菅沼 完二 平成17年10月1日～平成17年11月8日  
 望月 映洲 平成17年11月9日～平成21年10月23日  
 丸山 武人 平成21年11月9日～平成25年11月8日  
 須澤 真広 平成25年11月9日～平成26年7月31日  
 望月 正勝 平成26年8月1日～平成26年11月8日  
 橋渡 勝也 平成26年11月9日～平成30年11月8日

### 歴代議長

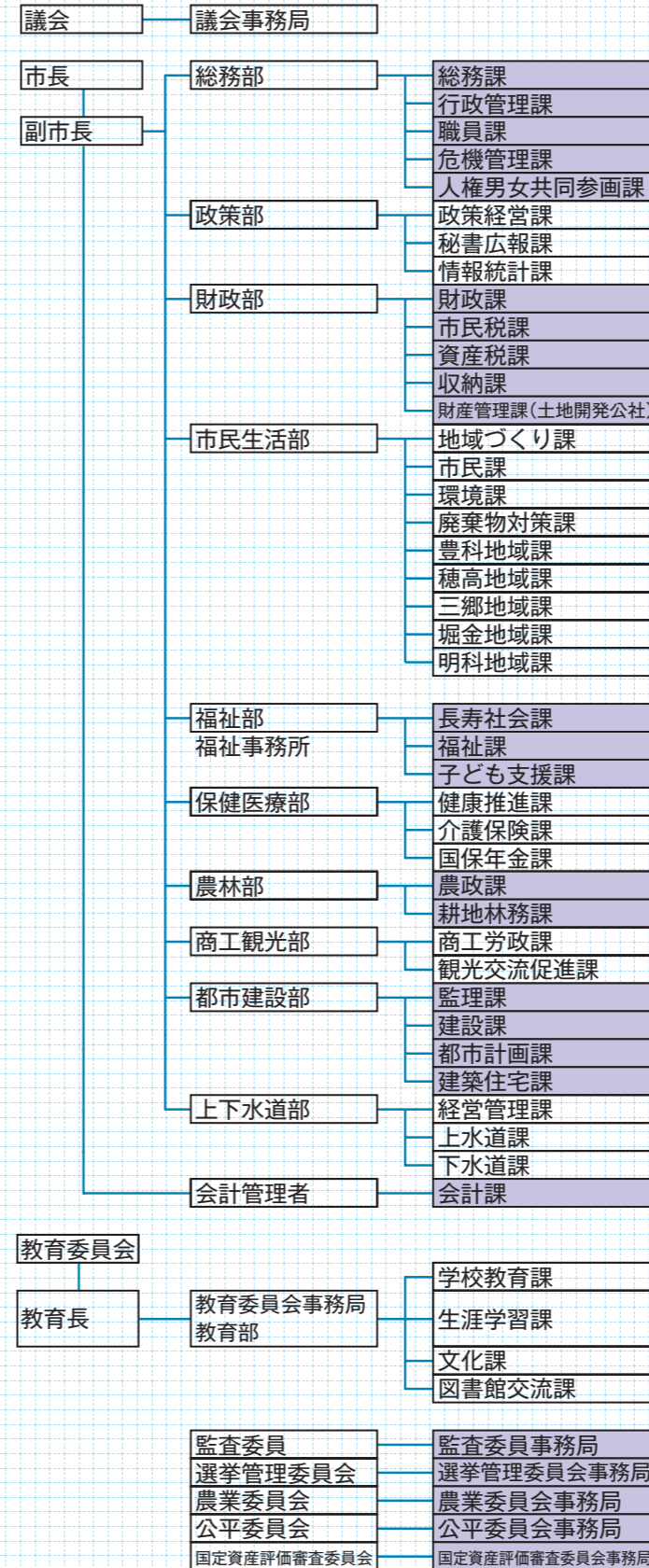
水谷 嘉明 平成17年11月7日～平成19年10月30日  
 平成19年10月30日～平成21年10月22日  
 藤原 廣徳 平成21年11月6日～平成23年11月8日  
 高山 一榮 平成23年11月8日～平成25年10月22日  
 宮下 明博 平成25年10月30日～

### 歴代副議長

西澤 韶修 平成17年11月7日～平成19年10月30日  
 松尾 宏 平成19年10月30日～平成21年10月22日  
 丸山 祐之 平成21年11月6日～平成23年11月8日  
 山田 高久 平成23年11月8日～平成25年10月22日  
 平林 徳子 平成25年10月30日～



### 安曇野市組織図(平成27年4月1日現在)



### 近年整備された主な施設を紹介



### 市章



安曇野市の「安」の文字を図案化し、色彩は自然をモチーフにした緑色・デザインの中中央上部の輪は安曇野市民の輪と団結をイメージしています。

### 市民憲章

安曇野市は、北アルプスの麓(ふもと)に広がり、美しい自然や豊かな歴史・文化に恵まれたまちです。

わたしたちは、ここに生きる幸せと誇りをもって、お互いに尊重し合い、より住みよいまちをつくるために、この憲章を定めます。

- 一 自然を愛し、水と緑豊かなまちをつくりま
- 一 学ぶ心を育て、文化のかおるまちをつくりま
- 一 思いやりを大切にし、健康であたたかいまちをつくりま
- 一 働くことを喜び、活力のあるまちをつくりま
- 一 支えあいの輪を広げ、安全で安心なまちをつくりま

(平成20年1月1日制定)

### 平和都市宣言

雄大な北アルプスの麓 清らかな水  
 緑かがやく 自然豊かな安曇野を  
 私たちは守っていきます  
 健康で幸せな生活のために  
 みんなで支え合い 差別のない社会を  
 私たちは築いていきます  
 みんなの笑顔が  
 子どもたちの明るい未来が  
 いきいきとした命の営みが続くことを  
 私たちは求めていきます  
 平和を願う人々と手を取り合って  
 全ての不安や争いをなくすために  
 私たちは行動します  
 私たちは 美しい故郷 安曇野から  
 平和な社会の実現に向け  
 ここに「平和都市」を宣言します

(平成24年12月19日制定)

### 歴代市長

平林伊三郎 平成17年10月23日～平成21年10月22日  
 宮澤 宗弘 平成21年10月23日～平成25年10月22日(1期)  
 平成25年10月23日～平成29年10月22日(2期)

### 歴代副市長(助役)

西山 頽司 平成17年12月22日～平成21年10月23日  
 村上 広志 平成21年11月9日～平成25年11月8日(1期)  
 平成25年11月9日～平成29年11月8日(2期)

### 歴代収入役

青木 武良 平成17年12月22日～平成21年10月31日

### 歴代教育長

菅沼 完二 平成17年10月1日～平成17年11月8日  
 望月 映洲 平成17年11月9日～平成21年10月23日  
 丸山 武人 平成21年11月9日～平成25年11月8日  
 須澤 真広 平成25年11月9日～平成26年7月31日  
 望月 正勝 平成26年8月1日～平成26年11月8日  
 橋渡 勝也 平成26年11月9日～平成30年11月8日

### 歴代議長

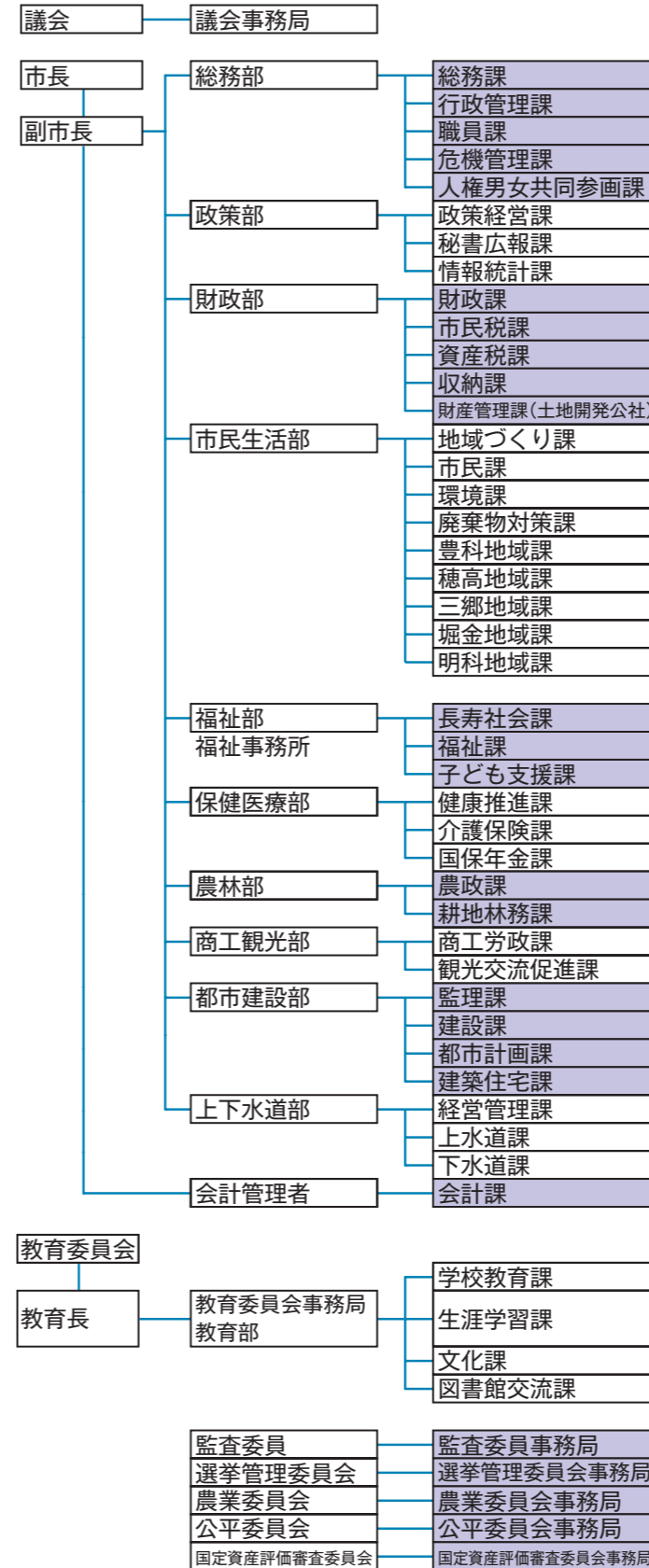
水谷 嘉明 平成17年11月7日～平成19年10月30日  
 平成19年10月30日～平成21年10月22日  
 藤原 廣徳 平成21年11月6日～平成23年11月8日  
 高山 一榮 平成23年11月8日～平成25年10月22日  
 宮下 明博 平成25年10月30日～

### 歴代副議長

西澤 韶修 平成17年11月7日～平成19年10月30日  
 松尾 宏 平成19年10月30日～平成21年10月22日  
 丸山 祐之 平成21年11月6日～平成23年11月8日  
 山田 高久 平成23年11月8日～平成25年10月22日  
 平林 徳子 平成25年10月30日～



### 安曇野市組織図(平成27年4月1日現在)

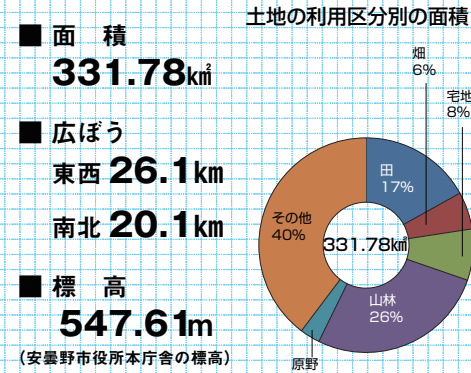


### 近年整備された主な施設を紹介



### 概要

安曇野市は長野県のほぼ中央部に位置し、北は大町市、松川村、池田町、生坂村、筑北村、南は松本市に隣接しています。西部は雄大な北アルプス連峰がそびえ立つ中部山岳国立公園の山岳地帯であり、海拔3,000メートル級の象徴的な山々があります。北アルプスを源とする中房川、烏川、梓川、高瀬川などが厚川に合流する東部は、海拔500から700メートルの概ね平坦な複合扇状地となっています。

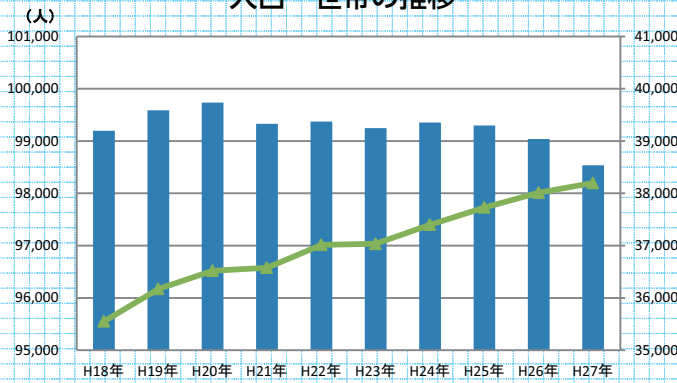


※資料：長野県統計書（平成25年1月1日）

### 人口・世帯

住民基本台帳および外国人登録者数

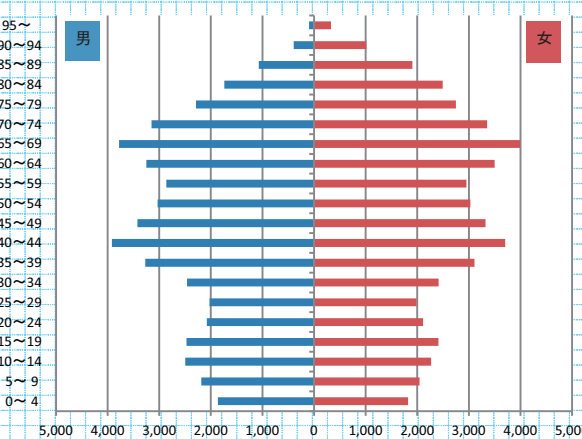
#### 人口・世帯の推移



**98,371人**  
男 47,721人  
女 50,650人

**38,412世帯**  
平成27年9月1日現在

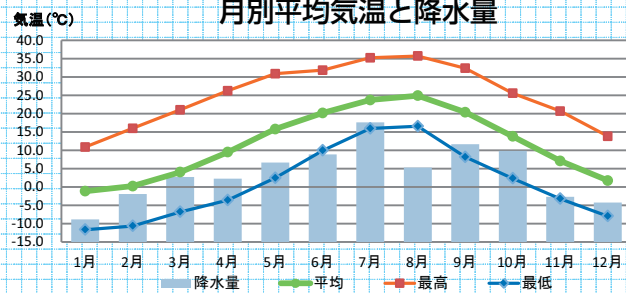
#### 年齢5歳階級別人口ピラミッド



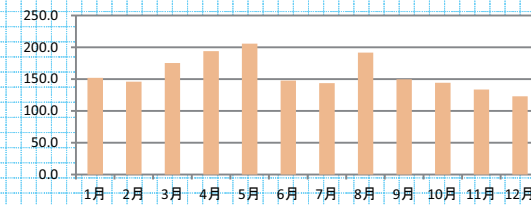
平成27年6月1日現在

### 気候・降水量

#### 月別平均気温と降水量



#### 月平均日照時間



※数値：平成18年～26年の平均値

### 市の木・市の花・安曇野ロゴマーク

#### 市の花 わさび (アブラナ科)

日本一の生産量を誇り、特産品である「わさび」。清涼な水に生まれ身を寄せ合って咲く白い花は、安曇野市の美しい自然のもとで人々が支えあっていく象徴としてふさわしい花である、として市の花に選ばれました。



#### 市の木 けやき (ニレ科)

けやきは、安曇野では屋敷林などに使われ市民にも親しまれています。大地にしっかり根を張り、幹や枝が天に向かって堂々と伸びる姿から、安曇野市の発展の象徴としてふさわしい木である、として市の木に選ばれました。



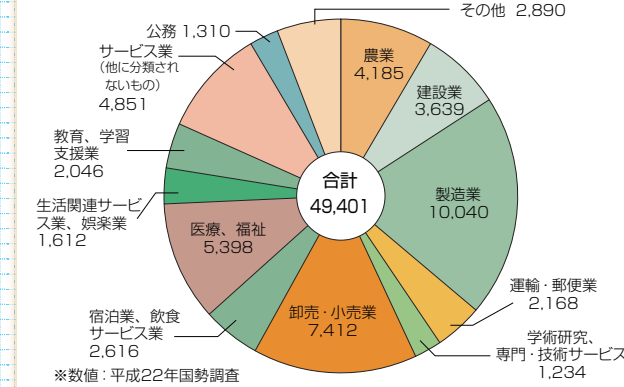
#### 安曇野ロゴマーク 朝が好きになる街

爽やかな青空を背景にした北アルプスの山々。その裾野に広がる安曇野の田園風景、美しい水、農作物、温かい人々など。安曇野のたくさんの魅力を、様々な色で表現しています。パッチワークのような可愛らしさのある、安曇野市のイメージを象徴するロゴマークです。



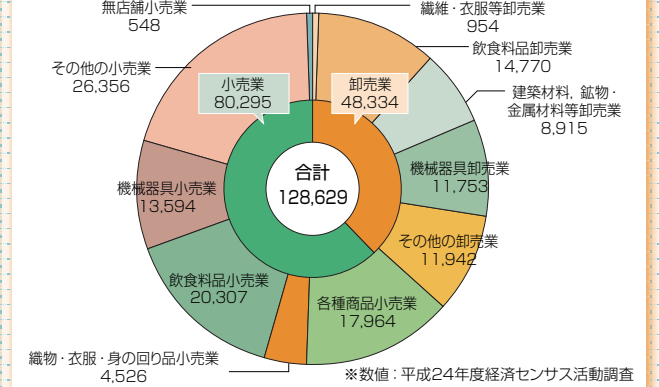
### 産業

#### 産業別就業者数 (15歳以上就業者数) (単位:人)



※数値：平成22年国勢調査

#### 産業分類別の年間商品販売額 (単位:百万円)

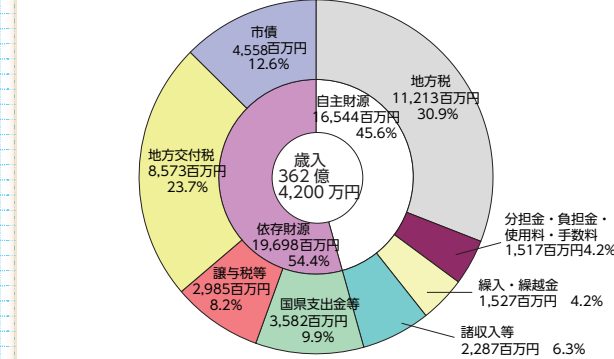


※数値：平成24年度経済センサス活動調査

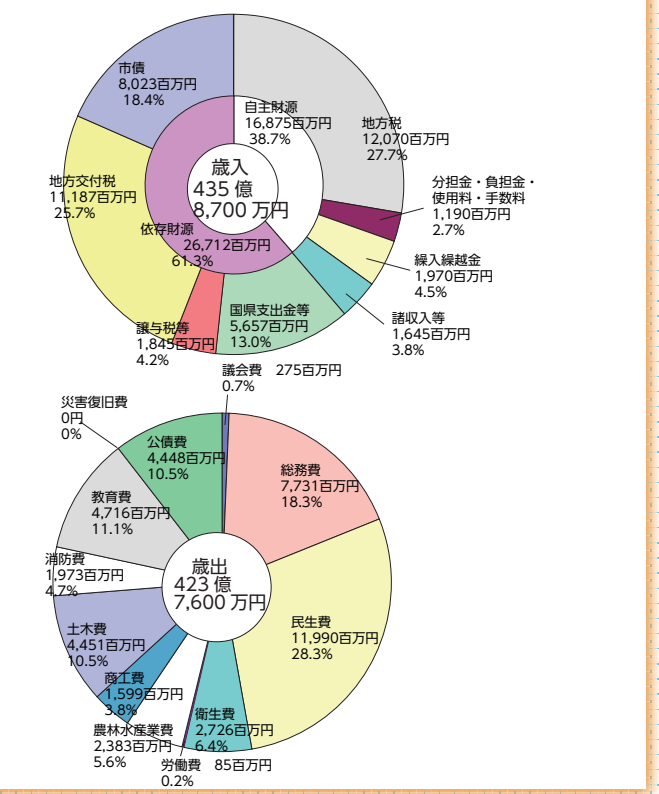
#### 農業 米の作付け面積3,200ha 収穫量19,300t (共に県下1位) ※数値平成26年度農林水産関係町村別統計

### 財政状況

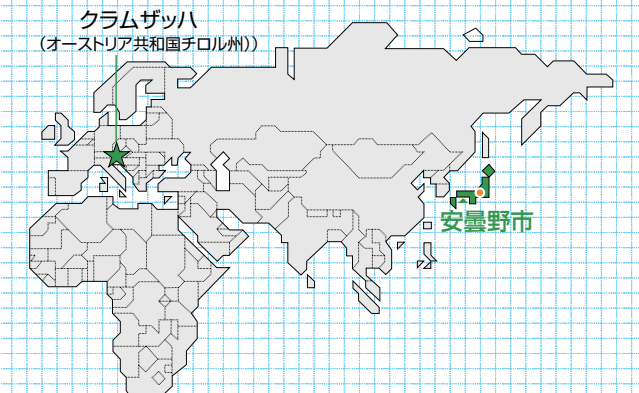
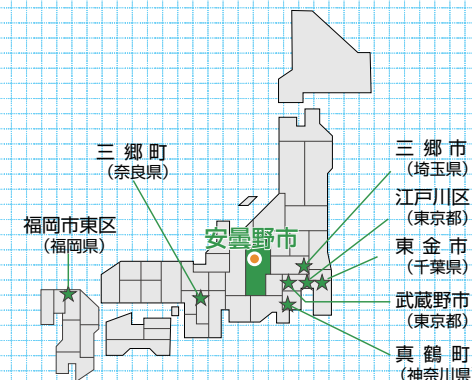
#### 平成18年度安曇野市決算額 (普通会計)



#### 平成26年度安曇野市決算額 (普通会計)

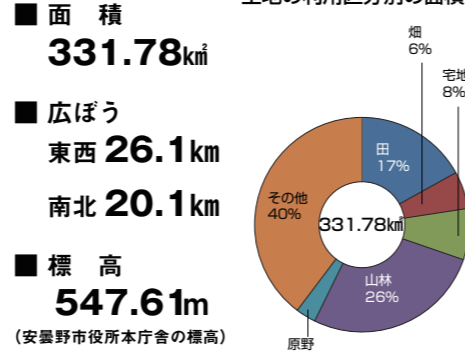


### 姉妹友好提携都市・友好交流都市



### 概要

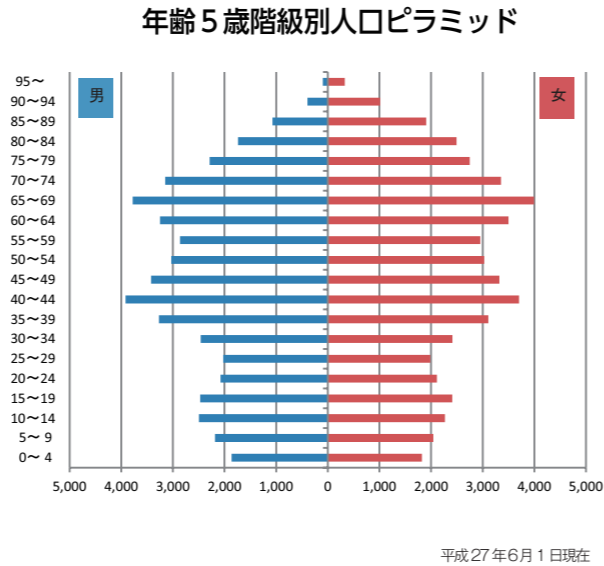
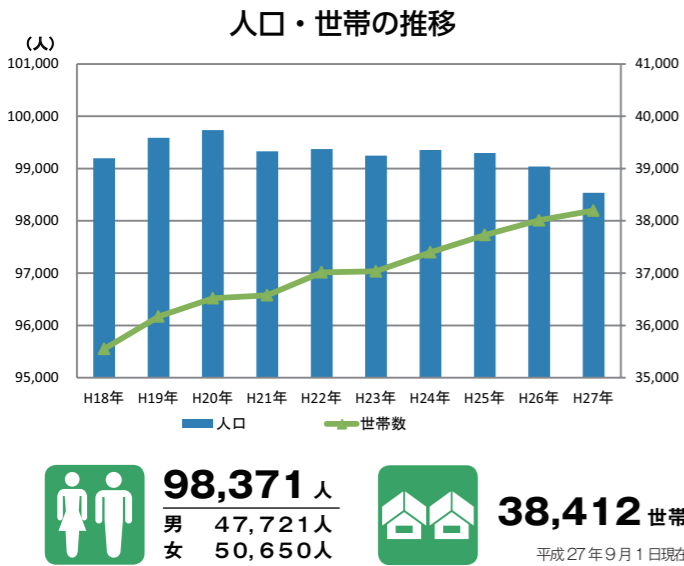
安曇野市は長野県のほぼ中央部に位置し、北は大町市、松川村、池田町、生坂村、筑北村、南は松本市に隣接しています。西部は雄大な北アルプス連峰がそびえ立つ中部山岳国立公園の山岳地帯であり、海拔3,000メートル級の象徴的な山々があります。北アルプスを源とする中房川、烏川、梓川、高瀬川などが犀川に合流する東部は、海拔500から700メートルの概ね平坦な複合扇状地となっています。



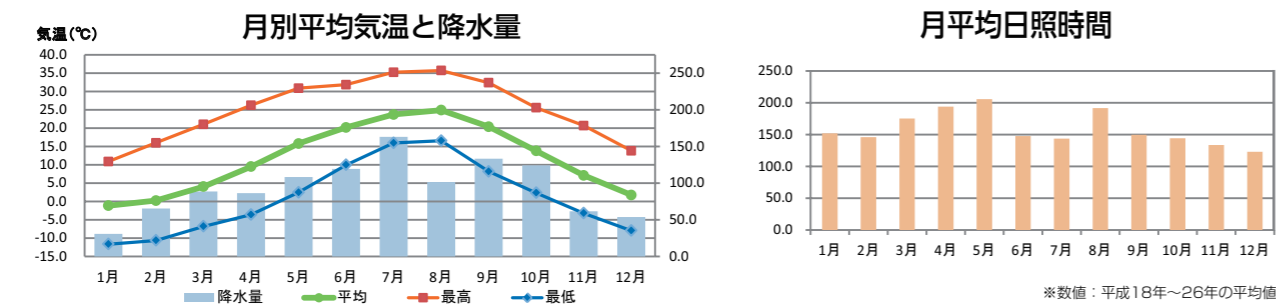
※資料：長野県統計書（平成25年1月1日）

### 人口・世帯

住民基本台帳および外国人登録者数



### 気候・降水量



### 市の木・市の花・安曇野ロゴマーク

**市の花 わさび**（アブラナ科）  
日本一の生産量を誇り、特産品である「わさび」。清涼な水に生まれ身を寄せ合って咲く白い花は、安曇野市の美しい自然のもとで人々が支えあっていく象徴としてふさわしい花である、として市の花に選ばれました。



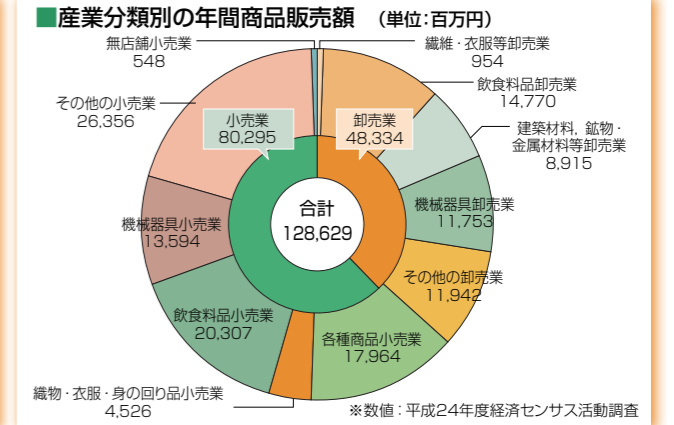
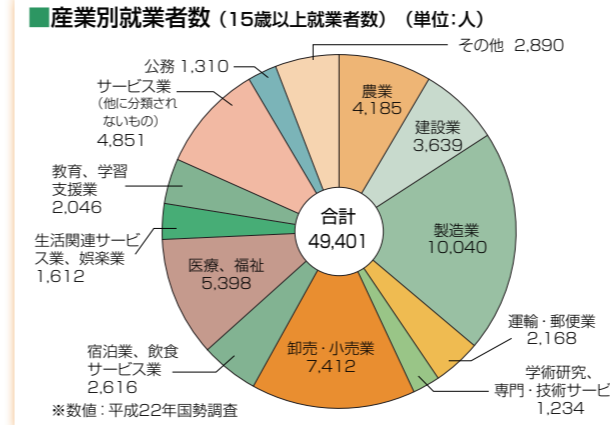
**市の木 けやき**（ニレ科）  
けやきは、安曇野では屋敷林などに使われ市民にも親しまれています。大地にしっかりと根を張り、幹や枝が天に向かって堂々と伸びる姿から、安曇野市の発展の象徴としてふさわしい木である、として市の木に選ばれました。



**安曇野ロゴマーク 朝が好きになる街**  
爽やかな青空を背景にした北アルプスの山々。その裾野に広がる安曇野の田園風景、美しい水、農作物、温かい人々など。安曇野のたくさんの魅力を、様々な色で表現しています。パッチワークのような可愛らしさのある、安曇野市のイメージを象徴するロゴマークです。

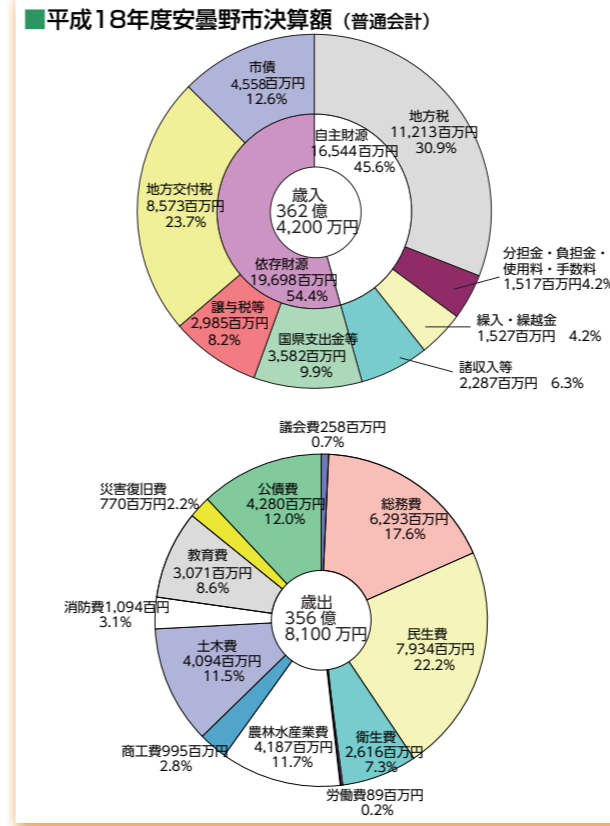


### 産業



農業 米の作付け面積3,200ha 収穫量19,300 t（共に県下1位） ※数値平成26年度農林水産関係町村別統計

### 財政状況



### 姉妹友好提携都市・友好交流都市

