

E70 伊豆縦貫自動車道

IZU-JUKAN Expressway

国土交通省 沼津河川国道事務所



国土交通省 沼津河川国道事務所
〒410-8567
沼津市下書真外原3244-2
総務課 (055) 934-2001
経理課 (055) 934-2002
用地課 (055) 934-2004
工事課 (055) 934-2007
品質管理課 (055) 934-2008
計画課 (055) 934-2010
業務管理課 (055) 934-2011

御殿場国道維持出張所
〒412-0029
御殿場市東田1845-1
☎(055) 682-2488

下田建設監督官事務所
〒415-0035
下田市南本郷1-6-13
☎(0558) 38-0445

沼津国道維持出張所
〒411-0843
沼津市東町土師1027-1
☎(055) 986-1122

Future ~未来へアクセス~

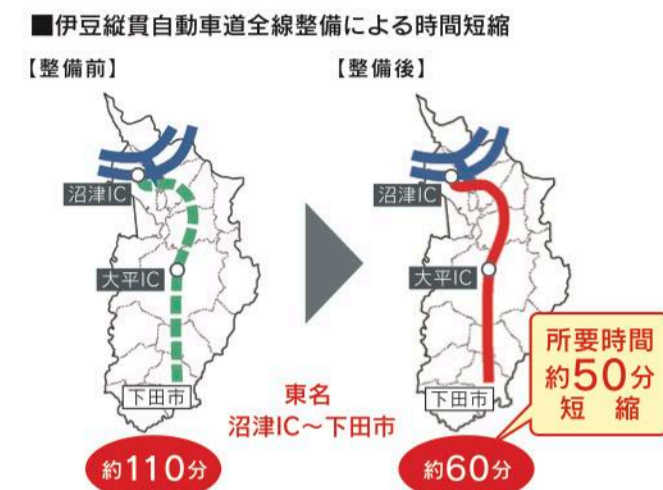
計画概要
区間 静岡県沼津市～下田市
延長 約60km
設計速度 80km/h

整備効果(ストック効果)
● 高速サービスの提供 ● 交通渋滞の緩和
● 医療活動の支援 ● 産業活動の支援
● 緊急輸送路の機能確保 ● 観光振興の支援など

進捗状況
H20.4 天城北道路 修善寺IC～大平IC開通
H21.7 東駿河湾環状道路 沼津IC～三島保原IC開通
H26.2 東駿河湾環状道路 三島保原IC～函南塚本IC開通

高速サービスの提供

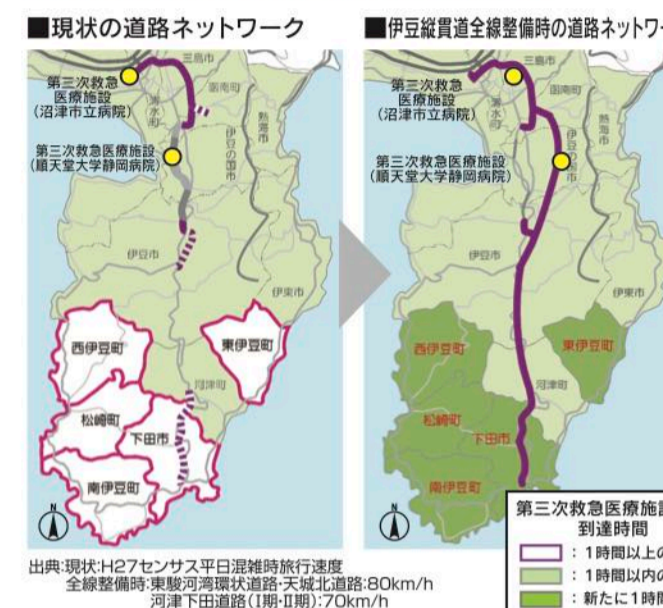
東名沼津IC～下田市まで、約60分で移動できるようになります。



出典 整備前H27アクセス平日昼時最短実行速度
整備後東駿河湾環状道路天城北道路80km/h/沼津下田道路(暫定)70km/h

医療活動の支援

伊豆半島各市町における第三次救急医療施設への搬送時間1時間圏内になります。



出典 現状H27アクセス平日昼時最短実行速度
整備後東駿河湾環状道路天城北道路80km/h/沼津下田道路(暫定)70km/h

災害時の緊急輸送路の機能確保

災害発生時の救命・救援ルートの骨格となる南北軸を形成します。
■大規模地震による被害想定と復旧に要する日数、過去の大規模な通行止め実績、津波浸水箇所、雨量規制区間

影響度ランク	被害規模	復旧に要する日数	被害のイメージ
AA	大	1週間以上	橋脚の倒壊、崖崩れ/地形の大変形等
A	中	3日～1週間	道路陥没(崖崩れ、道路土台崩れ、津波浸水等)、橋脚の倒壊、崖崩れ/地すべり/土石崩落等
B	小	当日～3日	道路陥没/崖崩れ/その他の小規模な被害等
C	なし	-	-

出典 静岡県第4次地震被害想定(第二次報告) (H25.11)
出典 静岡県第4次地震被害想定(第二次報告) (H25.11)より作成

伊豆縦貫自動車道

ストック効果に着目!

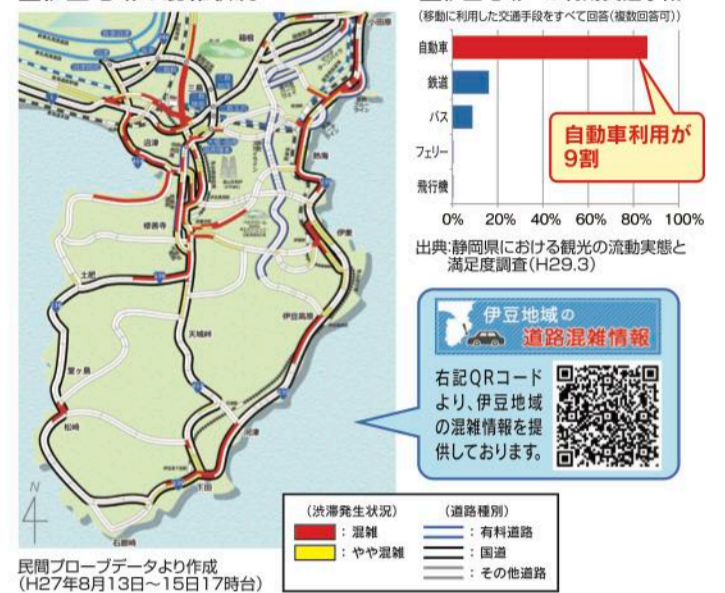
ストック効果とは?
道路整備効果には、「フロー効果」と「ストック効果」があります。これから「伊豆縦貫自動車道」により、地域がどのように変化するのか?を捉える。ストック効果の例を紹介します。

フロー効果
公共投資時に短期的に現れる効果
● 雇用機会が生まれる
● 原材料の需要が高まる
● 所得増加により消費が増える

ストック効果
道路整備後に長期的に現れる効果
下記に示すように、地域や企業にとって様々な効果が現れます。

交通渋滞の緩和

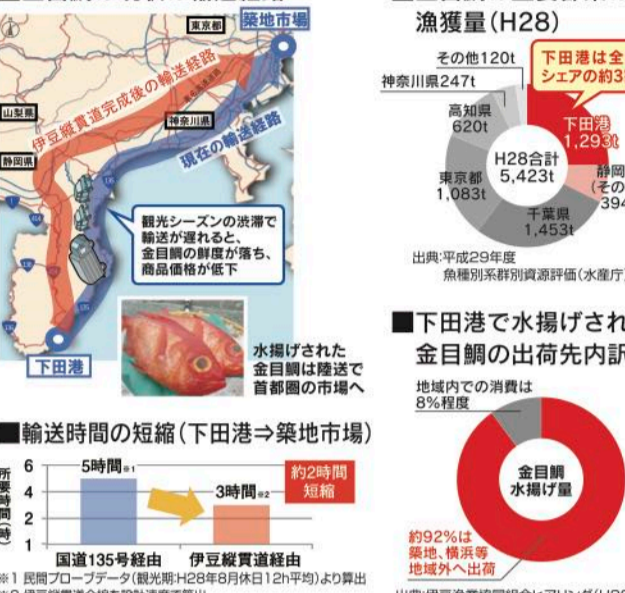
伊豆地域の交通渋滞を緩和します。



図解フローデータより作成 (H27年8月13日～16日7時台)

産業活動の支援

輸送時間の短縮により、鮮度を保ちます。



出典 伊豆縦貫自動車道プロジェクト(アングラ) (H26.12)

観光振興の支援

アクセラート確保により、より多くの観光客を呼び込みます。



オリンピック・パラリンピック
伊豆ペドロームが2020年東京オリンピック・パラリンピック自転車競技の開催地に決定!

伊豆ペドローム
伊豆ペドロームが2020年東京オリンピック・パラリンピック自転車競技の開催地に決定!

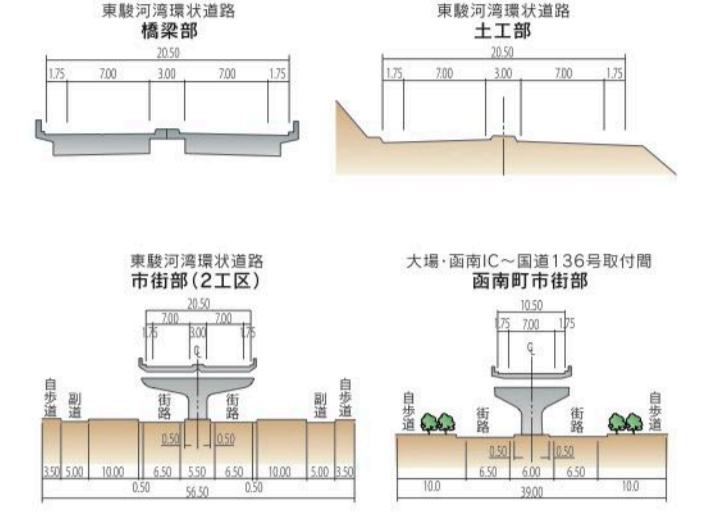
1 東駿河湾環状道路

東駿河湾環状道路は、高規格幹線道路「伊豆縦貫自動車道」の一部を構成し、沼津・三島都市圏の環状道路として整備中です。これにより、伊豆地域へ流入する観光・物流などの広域交通と生活交通などの都市圏内交通を分離し、渋滞を緩和します。さらに、本道路の整備により地域間の活発な交流を促進し、地域相互の広域的な連携強化を促進して活気ある一体的な圏域づくりを支援します。

事業の経緯

昭和48年度 調査開始
昭和62年10月2日 都市計画決定(1～4区)
平成3年度 事業化(2、3区)
平成3年度 事業化(4区)
平成3年度 事業化(1区)
平成4年度 事業化(5区)
平成7年2月21日 都市計画決定(5区)
平成21年7月27日 沼津IC～三島保原IC(10km)開通
平成22年4月20日 長泉IC～三島保原IC間連絡路開通
平成24年3月24日 三島保原IC～沼津IC間連絡路開通
平成24年4月14日 長泉JCT開通(新東名と同時開通)
平成26年2月11日 三島保原IC～函南塚本IC(6.8km)開通

標準横断面



計画概要

区間 静岡県沼津市岡倉～静岡県田方郡函南町平井
延長 15.0km
設計速度 80km/h
道路規格 1種3級(自動車専用道路)
車線数 4車線



414 天城北道路

天城北道路は、高規格幹線道路「伊豆縦貫自動車道」の一部を構成し、南伊豆地域の南北軸の交通を担う道路として平成31年1月26日に開通しました。
これにより、伊豆西部、伊豆南部地域へ向かう国道136号、414号及び伊豆東部地域へ向かう主要地方道伊東修善寺線などの交通の分岐点において、通過交通と生活交通を分離することで渋滞を緩和します。
さらに、本道路の整備により地域間の活発な交流を促進し、地域相互の広域的な連携強化を促進して活気ある一体的な圏域づくりを支援します。

事業の経緯
平成6年度 事業化
平成9年2月14日 事業アセス手続き完了
平成12年度 用地買手
平成14年度 工事着手
平成20年4月11日 修善寺IC～大平IC(1.6km)開通
平成31年1月26日 開通

計画概要
区間 静岡県伊豆市修善寺～伊豆市矢野
延長 6.7km
設計速度 80km/h(本線)、60km/h(連絡路)
道路規格 1種3級(自動車専用道路)
車線数 4車線(本線)、2車線(連絡路)

標準横断面 (単位:m) ●橋脚部 (1)は、橋長50m未満の橋脚

(本線) 橋脚部、トンネル部、(連絡路) 橋脚部、トンネル部

414 河津下田道路

河津下田道路は、高規格幹線道路「伊豆縦貫自動車道」の一部を構成し、南伊豆地域の南北軸の交通を担う道路として整備中です。
平行する国道414号は夏季大型車通行止区間や幅員狭小な区間が存在しており、また、下田市街では観光交通の集中により慢性的な渋滞も発生しています。河津下田道路の整備によりこれらの課題解消を図ります。
さらに伊豆東部・西部・南部地域へ向かう主要地方道下佐ヶ野谷線、下田松崎線や国道136号との接続により地域相互の広域的な連携強化を促進して活気ある一体的な圏域づくりを支援します。

事業の経緯
河津下田道路(1期)
平成10年度 事業化
平成14年度 PIの実施
平成26年11月25日 都市計画決定
環境影響評価手続き完了(環境影響評価書)
河津下田道路(2期)
平成16年度 PIの実施
平成23年7月13日 環境影響評価手続き完了(環境影響評価書)
平成24年度 事業化

計画概要
河津下田道路(1期)
区間 静岡県下田市
延長 5.7km
設計速度 80km/h
道路規格 1種3級(自動車専用道路)
車線数 2車線
河津下田道路(2期)
区間 静岡県河津町梨本～下田市作作
延長 6.8km
設計速度 80km/h
道路規格 1種3級(自動車専用道路)
車線数 2車線

標準横断面 (単位:m) ●橋脚部 (1)は、橋長50m未満の橋脚

(本線) 橋脚部、トンネル部、(連絡路) 橋脚部、トンネル部

道路管理 ~快適な道路のために~

沼津河川国道事務所では、国道1号、138号、246号、伊豆縦貫自動車道(東駿河湾環状道路、天城北道路)の維持管理を実施しています。
快適な道路環境、安全・安心に通行できる道路を確保するため、日常の道路パトロールをはじめ、橋梁の補修や耐震工事等を進めています。

維持管理

道路を常に安全・快適にご利用いただけるように、日々の道路維持管理を行っています。
道路パトロールにより管内の状況を確認し、落下物の回収、草木の除去、路面清掃、道路付属物(ガードレール等)や路面の補修等を実施しています。
また、道路施設(橋、トンネル等)は、定期的な点検を行い、損傷状況を把握し、計画的な補修を実施しています。

異常気象時における通行規制

●雨量規制
大雨により基準雨量を上回った場合には、通行の安全を確保するため、管内の一部区間で事前通行止めを行います。管内では国道1号の103.0kp～106.7kp(箱根エコーパキング～函南町桑原)、国道246号の89.4kp～95.6kp(小山町生土～小山町棚頭)において連続雨量250mmに達したとき通行止めを実施します。基準雨量に達する前でも、危険が生じた場合は通行止めを行います。

◆チェーン規制
大雪特別警報や大雪に関する緊急発表が行われるような異例の大雪時に、一部区間の走行にはチェーンの装着が義務づけられました。
管内では、国道138号龍坂峠(山梨県山中湖村平野～静岡県小山町須走字御登山)が対象区間です。チェーン規制により通行止めの開始時間を遅らせ、交通への影響を少なくします。



制限区間表

路線名	区間	制限区間	制限区間延長	制限区間内延長
1号	静岡県伊豆市	103.0kp～106.7kp	3.7km	3.7km
246号	静岡県小山町	89.4kp～95.6kp	6.2km	6.2km
合計			9.9km	9.9km

規制区間表

路線名	区間	制限区間	制限区間延長	制限区間内延長
1号	静岡県伊豆市	103.0kp～106.7kp	3.7km	3.7km
246号	静岡県小山町	89.4kp～95.6kp	6.2km	6.2km
合計			9.9km	9.9km

落下物の回収、橋脚部の点検、チェーン規制、降雪作業

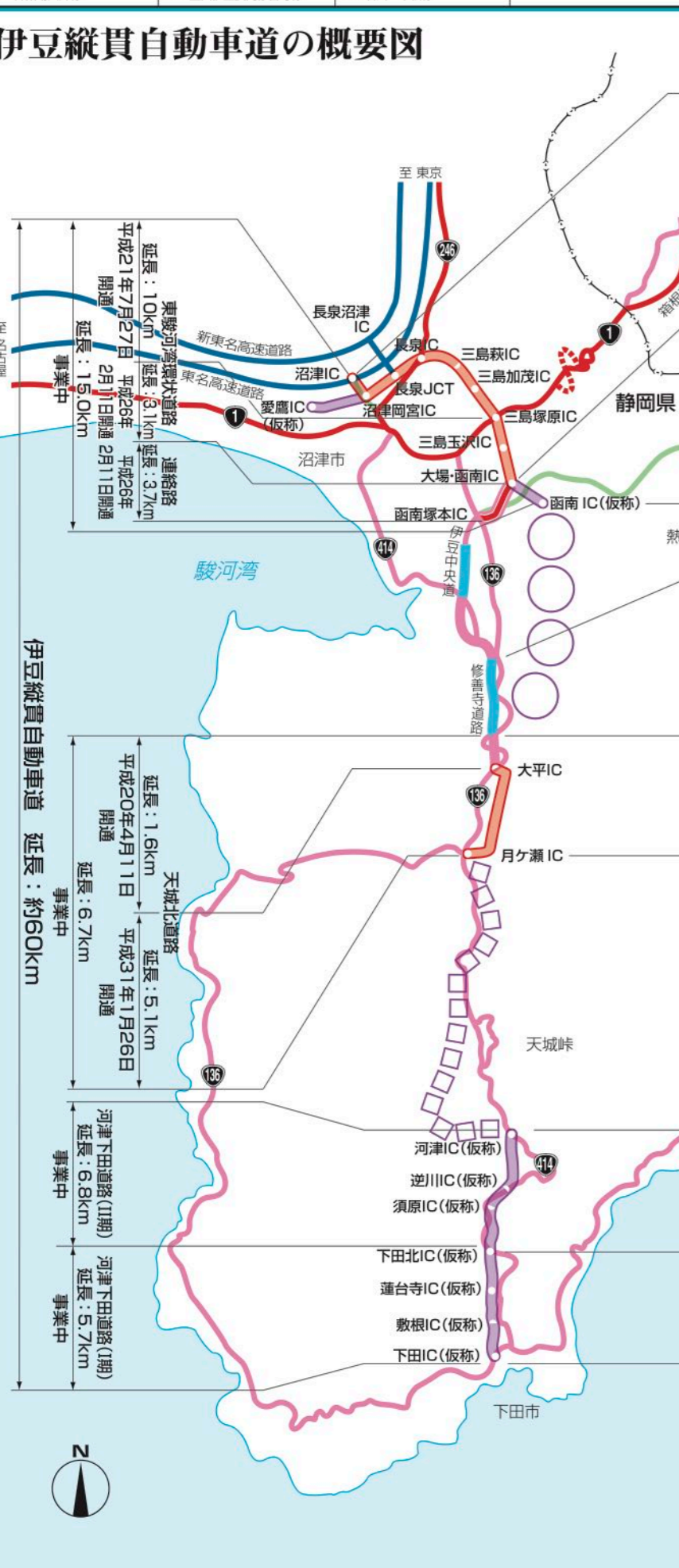
伊豆縦貫自動車道



項目	値
狩野川(一級河川)	
直轄河川管理区間延長 L=36.8km	
幹川 24.9km	
支流 2.7	
大場川 2.6	
放水路 2.0	
直轄砂防区域 A=270km ²	
狩野川 149.5km ²	
大見川 120.5km ²	
直轄海岸保全区域 L=18.7km	

路線名	延長
高規格幹線道路	
①新幹線	15.0km
②天城北道路	6.7
③河津下田道路(1期)	5.7
④河津下田道路(2期)	6.8
国道	
①山中バイパス	4.3
②東駿河湾環状道路	2.6
③沼津周宮(東側)	3.8
④沼津周宮(西側)	4.3
⑤新野バイパス	35.3

路線名	延長
1号	34.0
10号	18.3
13号	16.9
24号	35.7
41号	5.5
42号	5.5
43号	108.4
44号	61.3
45号	47.1



凡例	説明
国道路所改築区間	国道路所改築区間
他事務所改築区間	他事務所改築区間
関連都市計画道路	関連都市計画道路
国道	国道
直轄管理区間外	直轄管理区間外
主要地方道	主要地方道
県道	県道
有料道路	有料道路
高速道路	高速道路
交通観測地点	交通観測地点
雨量観測所/通行止装置	雨量観測所/通行止装置
HL型情報板	HL型情報板
気象表示計・凍結検知装置	気象表示計・凍結検知装置
CCTVカメラ	CCTVカメラ
トラフィックカウンター	トラフィックカウンター
路側放送	路側放送
路側照明	路側照明
区間管理	区間管理
平ノケターに四輪五入	平ノケターに四輪五入
第3次救急医療施設	第3次救急医療施設
道の駅(中継施設内)	道の駅(中継施設内)
国立公園	国立公園
境界	境界

管内道路表	
100 伊豆長岡線	167 東海東海線
101 伊豆長岡線	168 東海東海線
102 伊豆長岡線	169 東海東海線
103 伊豆長岡線	170 東海東海線
104 伊豆長岡線	171 東海東海線
105 伊豆長岡線	172 東海東海線
106 伊豆長岡線	173 東海東海線
107 伊豆長岡線	174 東海東海線
108 伊豆長岡線	175 東海東海線
109 伊豆長岡線	176 東海東海線
110 伊豆長岡線	177 東海東海線
111 伊豆長岡線	178 東海東海線
112 伊豆長岡線	179 東海東海線
113 伊豆長岡線	180 東海東海線
114 伊豆長岡線	181 東海東海線
115 伊豆長岡線	182 東海東海線
116 伊豆長岡線	183 東海東海線
117 伊豆長岡線	184 東海東海線
118 伊豆長岡線	185 東海東海線
119 伊豆長岡線	186 東海東海線
120 伊豆長岡線	187 東海東海線
121 伊豆長岡線	188 東海東海線
122 伊豆長岡線	189 東海東海線
123 伊豆長岡線	190 東海東海線
124 伊豆長岡線	191 東海東海線
125 伊豆長岡線	192 東海東海線
126 伊豆長岡線	193 東海東海線
127 伊豆長岡線	194 東海東海線
128 伊豆長岡線	195 東海東海線
129 伊豆長岡線	196 東海東海線
130 伊豆長岡線	197 東海東海線
131 伊豆長岡線	198 東海東海線
132 伊豆長岡線	199 東海東海線
133 伊豆長岡線	200 東海東海線
134 伊豆長岡線	201 東海東海線
135 伊豆長岡線	202 東海東海線
136 伊豆長岡線	203 東海東海線
137 伊豆長岡線	204 東海東海線
138 伊豆長岡線	205 東海東海線
139 伊豆長岡線	206 東海東海線
140 伊豆長岡線	207 東海東海線
141 伊豆長岡線	208 東海東海線
142 伊豆長岡線	209 東海東海線
143 伊豆長岡線	210 東海東海線
144 伊豆長岡線	211 東海東海線
145 伊豆長岡線	212 東海東海線
146 伊豆長岡線	213 東海東海線
147 伊豆長岡線	214 東海東海線
148 伊豆長岡線	215 東海東海線
149 伊豆長岡線	216 東海東海線
150 伊豆長岡線	217 東海東海線
151 伊豆長岡線	218 東海東海線
152 伊豆長岡線	219 東海東海線
153 伊豆長岡線	220 東海東海線
154 伊豆長岡線	221 東海東海線
155 伊豆長岡線	222 東海東海線
156 伊豆長岡線	223 東海東海線
157 伊豆長岡線	224 東海東海線
158 伊豆長岡線	225 東海東海線
159 伊豆長岡線	226 東海東海線
160 伊豆長岡線	227 東海東海線
161 伊豆長岡線	228 東海東海線
162 伊豆長岡線	229 東海東海線
163 伊豆長岡線	230 東海東海線
164 伊豆長岡線	231 東海東海線
165 伊豆長岡線	232 東海東海線
166 伊豆長岡線	233 東海東海線
167 伊豆長岡線	234 東海東海線

