

平成30年度

図書館の概要



綾瀬市立図書館

指定管理者 株式会社有隣堂

綾瀬市立図書館運営方針

読書活動は人生をより深く生きる力を身に付けていく上で欠くことのできないものと言われています。綾瀬市立図書館は、市民一人一人の読書活動が、潤いのある市民生活や活力のある地域社会につながるという認識のもと事業運営を行っています。本図書館が運営の基本理念としている「成長する『知の森』」を念頭に置き、資料・情報を幅広く収集し提供する地域の情報拠点の機能向上に不断に取り組み、生涯学習の基幹施設として市民の読書活動を支援してまいります。

(1)市民生活に潤いを与える森

①新鮮で魅力ある蔵書の構築

幅広い市民ニーズに応じられるよう資料・情報の選定、収集、保存を進めます。また、見計らいによる選書、図書館内での装備を実施し、新刊等の早期提供を行います。

②すべての世代や状況に応じた図書館サービスの実施

子どもから高齢者まで世代に応じた行事の開催や刊行物の発行等を行うほか、地域の施設への配本や障がいに応じた読書支援などに取り組み、すべての人が資料・情報にアクセスできる環境の整備に努めます。特に子どもの読書活動は重点的に進めます。

③分室機能の向上

本館の蔵書との入替えにより資料の鮮度の向上に努めます。また、掲示板等の運用による情報発信や情報交換の場を設け、地域住民の身近な施設として利用の拡大を図ります。

(2)生涯学習を支える森

①課題解決の支援

課題解決や調べものに必要な資料を収集し、調査に係る相談への対応や、パスファインダーの配布等による支援を行います。

②情報リテラシー向上の支援

情報化社会の急速な進展に対応できる資料の整備に努め、ホームページ等により情報発信を行い図書館の利用促進を図ります。

(3)歴史と特性を大切にした豊かな市民文化の森

①人と本、人と人の出会いを広げ、ぬくもりが感じられる図書館づくり

利用者から情報発信できる場の提供を継続します。また、館内環境や市民への対応にホスピタリティが行き届くよう配慮します。

②郷土資料の充実

綾瀬市に関わる資料を積極的に収集し、地域の歴史と文化を伝える郷土資料の充実を図ります。

③行政情報コーナーの設置

行政情報コーナーに公共機関の広報物を配架・掲示するとともに「広報あやせ」「県のたより」最新号を1階で配布し、市民が行政情報を取得する利便を図ります。

目 次

綾瀬市立図書館運営方針

1	綾瀬市立図書館のあゆみ	2
2	平成30年度活動状況	
	(1) 平成30年度活動概況	6
	(2) 平成30年度1年間のあゆみ	10
3	利用規定	20
4	施設概要	21
5	組織・職員数	23
6	綾瀬市立図書館協議会	24
7	統計資料	
	(1) 蔵書構成	25
	(2) 予約・リクエストサービス	31
	(3) レファレンスサービス	34
	(4) コピーサービス	34
	(5) 読書普及事業	35
	(6) 来館や利用が難しい方向けのサービス	45
	(7) リサイクルブック事業	45
	(8) 電子図書館事業	46
	(9) 学校連携事業	48
	(10) 配本事業	51
	(11) 各種指標	53
	(12) 広域利用	54
	(13) 月別利用状況	55

綾瀬市生涯学習都市宣言



1 綾瀬市立図書館のあゆみ

年	月	事 項
昭和56年	6月	・綾瀬市立図書館協議会発足
	7月	・綾瀬市立図書館開館（20日）、リクエストサービス開始 ・「としょかんだより」発行
昭和60年	4月	・早園・吉岡・綾南の各地区センターへ配本開始
	5月	・祝日開館実施
	6月	・北の台地区センター図書室貸出業務開始
	7月	・中村、早園、吉岡、綾南の各地区センター図書室貸出業務開始
昭和62年	4月	・図書館コピーサービス開始
昭和63年	4月	・図書館オンラインシステム導入、カセットブックの貸出開始
平成元年	4月	・市内小学校へ配本事業開始
	11月	・図書館マスコットキャラクター名が公募により「ピッキー」と決定
平成2年	4月	・コンピュータによる図書館業務開始（16日） ・AV資料貸出開始（CD・ビデオテープ）、国際資料コーナー設置 ・分室：北の台図書室「ピッキーのへや」（北の台地区センター内）を開設し、コンピュータオンライン化 ・一日図書館員〔第2・第4土曜日〕対象：小学生4～6年生 ・市内の民話・昔話を紙芝居化 「こまげたおせん」・「はしつくりとえんこらざか」（平成3年） 「角さんとおたか地蔵」（平成4年）・「ひとつ目とさいの神」（平成6年）
平成3年	8月	・「ピッキーだより」発行
平成4年	4月	・神奈川県図書館情報ネットワーク加入〔K L - N E T〕
平成6年	3月	・県央地区公共図書館の広域利用に関する協定締結、広域利用業務開始 （県央地区公共図書館8市1町1村）
	5月	・寺尾いずみ図書室開設（市立寺尾いずみ会館内、11日）
平成8年	4月	・本館の開館時間の延長開始（月曜日及び木曜日の週2日、午後7時まで）
平成9年	7月	・リサイクルブックフェア開始
平成10年	4月	・図書館図書配送業務委託開始 ・南部ふれあい図書室開設（市立南部ふれあい会館内、26日）
	7月	・日本大学生物資源科学部図書館との相互利用協定締結
	8月	・図書館書庫改修工事
平成11年	5月	・コイン式コピー機導入
	6月	・図書館階段手すり設置
	9月	・図書館「返却口」改修（開館時間中：閉鎖）
	10月	・図書館1階ロビー禁煙（全館禁煙）
	11月	・図書館コンピュータシステム更新
平成12年	4月	・図書館資料の貸出点数の改正（個人の貸出点数の制限なし、ビデオテープ・CDは、2点まで）、月末の館内整理日（休館日）の改正（月末が火曜日、土曜日・日曜日・祝日の場合は、その次の月曜日）
	7月	・季節の絵本のコーナー設置

- 平成13年 5月 ・リサイクルコーナー設置（本館1階ロビー）
- 10月 ・読書感想画展の入賞者を生涯学習推進大会において表彰
- 12月 ・本館空調改修工事のため平成14年1月31日まで休館
- 平成14年 2月 ・本館、カーペット及びカーテン交換工事のため2月26日まで休館
- 9月 ・保健医療センターにブックスタート支援コーナー設置、子育て支援センターに絵本を展示
- 10月 ・綾瀬市立図書館ホームページ開設
- 平成15年 1月 ・本館、空調設備改修工事のため休館（1月1日～31日）
- 5月 ・空調設備改修工事のため休館（1日～6月30日）
- 11月 ・インターネット体験コーナーとしてパソコンを2台設置
- 平成16年 6月 ・図書検索性端末機を事務室と書庫に各1台設置、図書検索システム分室回線の高速化を図る。
- 10月 ・本館、耐震補強工事のため休館（1日～12月27日）
- 平成17年 11月 ・第1回図書館企画展開催
- 平成18年 6月 ・視聴覚資料の予約開始（2点まで）
- 平成19年 2月 ・図書システム更新、ホームページをリニューアル
- 3月 ・インターネット予約開始（図書資料は5点まで、視聴覚資料は2点まで）
- 6月 ・綾瀬市立図書館条例及び施行規則改正
- 12月 ・指定管理者の指定（市議会）
- 平成20年 2月 ・綾瀬市立図書館指定管理基本協定書締結
- 4月 ・指定管理者制度導入により株式会社有隣堂が管理・運営を開始
- ・定期休館日変更（毎週火曜日・第3水曜日→第3火曜日）
- ・館内整理日変更（第1水曜日→第1火曜日）
- ・特別整理期間を短縮（8日間→5日間）
- 8月 ・「YA通信」発行
- 12月 ・「シニア通信」発行
- ・開館時間の延長日を拡大（月・木→月・木・金は午後7時まで開館）
- 平成21年 3月 ・リサイクルブックフェアの提供資料を無償化
- 4月 ・特別整理期間を短縮（5日間→4日間）
- 5月 ・予約点数改定（図書・雑誌の予約点数を併せて5点から各5点にした）
- 7月 ・綾瀬市立図書館条例施行規則一部改正
- ・視聴覚資料（CD、ビデオ、DVD）の貸出期間延長（7日以内→14日以内）
- 9月 ・ダムウエーター改修工事
- 平成22年 7月 ・藤沢市の5つの図書館と広域利用を開始
- 10月 ・魅力ある図書館作りをテーマに図書館利用者懇談会を開催
- 12月 ・本館の年末年始休館日を短縮（8日間→7日間）
- 平成23年 4月 ・図書の予約上限数を変更（5冊→10冊）
- 5月 ・児童館配本を開始
- 6月 ・北の台図書室改修工事（22㎡蔵書能力7,000冊→27㎡蔵書能力7,500冊）
- 7月 ・開館30周年記念「おはなし会まつり」を開催
- 9月 ・ブックスタート事業を開始

- 平成23年11月 ・開館30周年記念講演会を開催
- 平成24年 5月 ・保育園配本を開始
 - ・「あやせゼロの日運動」開始
 - ・対象別（幼児・小学生・中学生）のブックリストを作成・配付
- 7月 ・としょかんスタンプラリーを開催
- 8月 ・視覚障がい者対面朗読サービスを開始
- 11月 ・としょかんはじめてツアーを開催
- 平成25年 4月 ・指定管理者制度第2期開始、株式会社有隣堂が管理・運営
- 5月 ・幼稚園配本を開始
- 10月 ・図書館システム更新、ホームページをリニューアル
- 11月 ・利用者フォーラムを開催
- 平成26年 1月 ・「本の福袋」を実施
- 3月 ・パスファインダー「ピッキーのあしあと」を発行
- 5月 ・「出前おはなし会」を開始
- 6月 ・順番指定予約を開始
- 7月 ・中学校配本を開始
- 11月 ・郷土を知る講座を開催
- 平成27年 1月 ・図書館外壁工事、防水工事（～5月まで）
- 3月 ・ホームページに小学生向けの郷土資料ページを設置
- 4月 ・利用者登録の有効期間を規定（5年）
- 10月 ・おすすめブックリストの追補版「ピッキーの本棚」を発行
- 11月 ・利用者アンケート調査実施
- 12月 ・本館開架室書架補強工事
- 平成28年 3月 ・本館郷土資料室書架補強工事
 - ・おはなし会講座入門編を開催
- 4月 ・「綾瀬市立図書館利用制限に係る基準」施行
 - ・一般向けテーマ別よみものリスト「12BOOKS」を毎月発行（～平成29年3月まで）
 - ・おはなし会ボランティア「おはなしたまてばこ」結成
- 6月 ・開館35周年記念の利用者参加型制作イベント「ピッキーをつくろう」を開催（～8月まで）
- 9月 ・高齢者施設訪問貸出の試行開始
- 11月 ・手づくり講座を開催
- 平成29年 4月 ・高齢者施設向けサービスとして訪問貸出、配本事業を開始
- 8月 ・図書館T w i t t e rを開設
 - ・特別展示「文豪との邂逅」を開催
- 9月 ・一般向けおはなし会「きく！読書会」開催
- 11月 ・乳幼児向けおはなし会を開催
- 平成30年 2月 ・住居表示の実施による本館住所の変更（13日～）

- 平成30年 4月 ・綾瀬市立図書館条例改正、本館の開館時間を変更→平日は午後7時まで、
土日祝日は午後5時まで開館
- ・指定管理者制度第3期開始、株式会社有隣堂が管理・運営
 - ・電子図書館事業開始
 - ・無料公衆無線LAN（Wi-Fi）利用サービス開始
 - ・玄関ロビーから新聞コーナーにかけて壁面塗装工事
 - ・絵本ふれあい事業開始
 - ・市役所と地区センター（綾南・中村・早園・吉岡）に返却ポストを設置
- 5月 ・時間帯サービス「あかちゃんのとしょかん」開始
- 6月 ・オンラインデータベース利用サービス開始（ルーラル電子図書館、日経テレコン
21、ヨミダス歴史館）
- 9月 ・国立国会図書館図書館向けデジタル化資料送信サービスの提供開始
- 12月 ・コミュニケーションロボットを活用した、さがみロボット産業特区関連事業を
開始
- 平成31年 1月 ・本館の年末年始休館を短縮（1月5日開館→1月4日正午開館）
- 3月 ・読書補助具リーディングトラックの館外貸出を開始
- ・利用者参加型事業「第2工作部」を開始

2 平成30年度活動状況

(1) 平成30年度活動概況

① 資料の状況

平成30年度末の図書資料は246,371冊で、市民一人当たりでは2.92冊となった。視聴覚資料は6,269点、雑誌は171タイトルで、全資料点数は262,508点となった。

一般図書の資料数が前年度より減少しているのは、収蔵能力を超過している現状を鑑み、除籍作業に注力した結果であるが、未だ適正な状態になっているとは言い難い。限られた収蔵スペースでいかに多様な資料を収集、保存していくかは引き続き課題である。

今年度から開始した電子図書館事業では、無償で利用できる青空文庫11,119タイトルのほか1,904タイトルを購入し、13,023点の電子書籍を揃えた。電子図書館用に提供されている電子書籍は、紙の図書や個人向けに流通している電子書籍とは異なり、利用期間や回数が定められたものが多く、価格もやや高価である。一方で、紙の図書のような収蔵スペースの制約は受けない。それぞれの利点を補完しつつ、多様な資料を提供できるよう推進していく。

② 利用登録の状況

新規利用登録者数は1,824人、全体では20,937人となった。また、平成27年度に規定した「綾瀬市立図書館利用者登録除籍の取り扱い要項」に則り、有効期間である5年以上利用実績がない利用者登録データを削除し、今年度の削除対象数は1,864件であった。利用登録者のうち、市民は18,151人、市外在住者（在勤・在学・広域利用を含む）は2,786人で、市民については21.5%が利用登録している状況である。

今年度は、市外在住の登録者が大幅に増加した。県央8市1町1村の広域利用及び藤沢市との相互利用による新規利用登録者は522人で、前年度（213人）の2倍以上となった。この増加は、新たに開始した電子図書館の影響が大きい。電子図書館利用者IDを発行した1,058人のうち市外在住者は408人だったが、電子図書館の利用要件となっている利用者登録を同時に行ったのは、408人中308人（75.5%）だった。

③ 貸出の状況

全貸出点数は441,096点（前年度比1.5%減）となっている。内訳は、一般図書221,179点（全体の50.1%）、児童図書177,807点（40.3%）、雑誌31,449点（7.1%）、紙芝居4,339点（0.9%）、視聴覚資料6,322点（1.4%）である。市民一人当たりの貸出は5.23点で、前年度から微減しているが、利用者一人当たりでは58.53点で、前年度とほぼ変わっていない。

個人利用が減少傾向にある一方、団体利用は増加している。団体利用者への今年度貸出冊数は29,894冊で、前年度から1,020冊増えた。要因としては、保育園配本の増加、学校への団体貸出の増加が大きい。特に、学校への団体貸出は前年度と比較して申込数で28件（111件→139件）、貸出冊数では663冊（2,487冊→3,150冊）増えた。学校司書の配置により学校図書館の整備が進んだことに加えて、学校との連携が定着してきた成果といえる。

④ 予約・リクエストの状況

予約・リクエストの受付件数は48,200件（前年度比4.8%増）で、過去最多となった。処理件数は前年度とほぼ同水準で、41,846件だった。処理件数の内訳は、所蔵資料から提供したものが36,422件、新たに購入したものが1,472件、他図書館から借り受けて提供したものが1,474件となっている。予約・リクエスト件数が大きく増加している中、リクエストに対する購入数・借受数がそれぞれ減っているのは、必要とされる資料をすでに所蔵しているためと考えられ、図書館の選書が利用者のニーズに応えられている証左といえる。

受付方法の内訳については、カウンター（窓口）で受けたものが10,043件（同3.5%減）、インターネットが30,397件（同0.3%増）、OPACが2,566件（同12.4%増）となった。インターネットや館内OPACの利用者が年々増加しており、利用形態の変化が感じられる。

⑤ 子どもの読書活動の推進

子育て世代への支援と図書館利用推進を目的として、5月から、時間帯のサービスである「あかちゃんのとしょかん」を開始した。休館日を除く火曜日午前の2時間を、乳幼児連れの保護者が利用しやすいよう、泣き声や話し声を特に制止しない時間帯として設定した。火曜日の登録者数は前年度比で35.4%増（65人→88人）、利用者数は前年度比で1.6%増（4,845人→4,925人）となった。また、火曜日の貸出点数は全体で7.9%増加した（15,300点→16,516点）が、児童書と紙芝居の貸出点数については、児童書が16.0%（5,735冊→6,651冊）、紙芝居は220.0%（95点→209点）と、想定以上に大きく増加した。

また、市内の全小・中学校に配置された学校司書を窓口として学校への支援体制を強化、連携を推し進めた。学校司書連絡会議に協力し、司書による研修や学校図書館整備のための助言等を行った。調べ学習への対応、パスファインダーやブックリストの作成・提供、職場体験や教員研修の受入といった従来からの事業も継続しつつ、学校での図書館資料を活用した授業の成果による展示等も実施し、より連携を深めることができた。

⑥ アウトリーチ・サービスの展開

読書普及と読書機会の提供を目的として、市内公共施設（地区センター、児童館）や学校、保育所、幼稚園等への配本事業を行ってきた。平成30年度は小学校9校と中学校2校、その他24の施設へ、あわせて15,672冊の資料を配本した。初めて小学校への提供数が減ったが、これは、期間や内容に限られる配本よりも団体貸出の活用に重点を置くことで図書館資料をより効率的に利用したいという学校側からの申し出により停止したため、学校図書館機能向上の成果ととらえている。学校への配本は、学校図書館や学級文庫の資料不足を補う面が大きかったため、こうした動きが出てきたことは喜ばしい。

読書に対する意欲はあっても図書館利用が困難な層に対しては、図書館が高齢者施設へ定期的に出向くアウトリーチ・サービスを実施した。3施設への訪問貸出と1施設への配本を行った。

また、今年度から新たに、市役所と4か所の地区センターに図書返却のためのブックポストを設置した。従来から要望が高かった市役所や綾南地区センターでは多くの利用が見られたが、ほとんど利用がない場所もあった。

登録すれば来館しなくても読書ができるようになることからアウトリーチ・サービスの柱として進めている電子図書館事業については、利用者登録増への影響は大きかったものの、電子書籍の貸出数は5,664点、利用者数は1,358人で、電子図書館登録者数(1,058人)を考えると、利用率としてはあまり伸びなかった。始まったばかりの事業であり、より利便性の高いサービスとなるよう努める必要がある。

⑦ 生涯学習の支援

市民が利用できる「みんなの掲示板」を、より視認性が高く目立つデジタルサイネージへ変更、また、調査の手がかかりとなるパスファインダーの作成などを通じて、市民の情報収集と発信、課題解決の支援に努めた。

地域の文化・歴史への関心と理解を深める目的で「郷土を知る講座」を開催したほか、前年度に引き続き、主におはなし会ボランティアを対象とする「おはなし会講座」を開催した。図書をきっかけとした新たな趣味活動と出会う場としては「手づくり講座」を開催。職員が作成した館内装飾に関心を示す利用者が多かったことから、利用者参加型で手芸や工作を楽しみ、作品を館内装飾に活用する事業「第2工作部」も開始した。

また、情報収集の手段として、新たにオンラインデータベースの提供を開始し、4種類のデータベースを導入した。さらに、課題解決能力の向上を目指し、図書館自体の利用方法について習熟する機会として、職員が講師となって図書館利用の基本等をレクチャーする「図書館の達人講座」を開催した。このほか、大活字本や朗読CDについては積極的に収集し、館内利用に限っていた読書補助具(リーディングトラッカー)も数を増やして館外貸出を開始した。

⑧ インターネットを活用した情報提供サービス

図書館ホームページでは蔵書検索や予約などができるほか、ホームページを活用した情報発信を行っている。ツイッターのアカウントも積極的に利用し、スタンプラリーやCDランキング、本の福袋、各種展示など、実施時に行事と連動したコンテンツを作成したほか、図書館をより身近に感じてもらうための情報発信に努めた。また、児童向けの資料が少ない郷土資料については、綾瀬市が発行した郷土資料等を小学生向けにリライトしてホームページ内で公開する事業を引き続き実施している。

電子図書館事業の開始にあわせて、郷土資料のデジタル化にも取り組み、今年度は3冊の郷土資料を電子図書館上で利用できるようにした。

⑨ リサイクル事業の状況

図書館で不要となった資料を提供する場として「リサイクルブックフェア」を開催した。平成30年度の来場者数は242人、提供冊数は2,676冊となっている。来館者数、提供冊数とも年々減少しており、その理由として「特定の日ではなかなか都合が合わない」という声が多く聞かれたことから、本館に設置していたリサイクルブックコーナーを見直した。設置場所を利用者の動線に沿ったわかりやすい位置(本館風除室)に移し、本を置くスペースも拡張したところ、今年度のリサイクルブックコーナーでの提供数は2,170冊で、前年度(485冊)の4倍以上と大幅に増加した。

⑩ あやせブッククラブ

本を通じたさまざまな事業を、固定観念にとらわれず弾力的に行っていくため、従来の事業も含めて整理した。綾瀬の図書館の特徴となっている親しみやすさをさらに広げられるもの、市民の図書館利用促進につながるもの、また、図書館員と利用者との円滑なコミュニケーションを推し進めるものであれば、直接読書に関連づけにくい事業についても積極的に開催していくこととして、それら事業の総称を「あやせブッククラブ」とした。

今年度は、綾瀬市がさがみロボット産業特区となっていることから導入したコミュニケーションロボット「K i b i r o (キビロ)」を活用して、ロボットやAI技術に触れる機会を本館と各図書室で多数設けた。さらに、K i b i r o 自体に親しんでもらう目的で、衣装デザインコンテストを開催したところ、初めての開催にもかかわらず、52点の作品応募があった。

また、複数のイベントを組み合わせた「としょかんフェスタ」を開催し、電子図書館を中心に、新サービスの周知に努めた。参加者から、ふだんの図書館とはちがった楽しみ方ができると好評を得られたため、今後拡充して継続していく予定である。

⑪ 読書環境の向上

開館から37年となった本館施設は、毎年の利用者アンケート等でも指摘されるとおり、老朽化や設備不足が否めない状態である。年季を重ねた施設をできるだけ維持しつつ、より居心地のよい読書環境を提供するため、リニューアル工事を実施するなど館内外の環境美化に努めた。4月には玄関ロビーから2階へと続く階段付近の壁面の塗装工事を行い、休憩用のベンチを設置した。暗いと言われることが多かった新聞コーナーも、旧来の什器を整理することにより明るく広々としたスペースに生まれ変わった。

また、これまでも来館者から好評を得ていた本館玄関前の花壇のほか、新たに館外にアーチを設置して、市の花であるバラの育成を開始した。バラのアーチとして完成するまでには年数を要する計画だが、平成から令和へ、時間を重ねる中で図書館の新たなシンボルとなることを目指す。

(2) 平成30年度 1年間のあゆみ

実施月	業 務 ・ 事 業 内 容
4 月	開館時間変更(1日/図書館本館) 市役所及び4地区センターにブックポスト設置(1日) 電子図書館サービス開始(1日) 無料 Wi-Fi 接続サービス開始(1日) YA コーナー展示「部活！」(1日～7月2日) ブックスタート(5日、12日) ニュースな1冊「高畑勲監督を偲んで」(6日～10日) 「ピッキーのあしあと Vol.7」発行(6日) テーマ別よみものリスト「LGBTQ」発行(10日) 中学校配本(12日/北の台中学校) 書庫開放日(19日、28日) ひとはこてんじ「凹」(19日～5月14日) 今月の特集「扉と窓」(19日～6月4日) 2018年本屋大賞(19日～30日) 写真展示(19日～6月20日) 布えほん展(23日～5月12日) 寺尾いずみ図書室ミニ展示「お外であ・そ・ぼ」(26日～6月4日) 第63回シニアセカンドライフ展(27日～5月27日) こどもの読書週間おはなし会「春のおはなし会」(29日) 図書館だより第308号発行 ----- 神奈川県公共図書館館長会議(6日) 協力事業実務担当者会議(6日) 蔵書点検/資料特別整理休館(11日～18日) リニューアル工事(11日～18日) 報道機関等取材対応(11日、25日) 生涯学習情報紙編集委員会会議(13日) 第1回おはなし会まつり実行委員会(17日) 新任学校図書館学校司書連絡会議(18日) 定期督促(19日) 神奈川県図書館協会総会(26日)
5 月	児童館配本(2日) 今月の特集「お母さん！」(2日～6月4日) 追悼展示「加古里子さんを偲んで」(7日～21日) あかちゃんのとしょかん(8日、22日、29日) 保育園配本(9日、16日)

実施月	業 務 ・ 事 業 内 容
5 月	ブックスタート(10 日、17 日) 書庫開放日(11 日、17 日、26 日) ひとはこてんじ「梅」(16 日～7 月 2 日) 幼稚園配本(23 日) 小学校配本(23 日) 学校向けリサイクル本の提供(24 日～27 日) 高齢者施設訪問貸出(25 日、28 日) 追悼展示「津本陽さんを偲んで」(29 日～6 月 12 日) 図書館だより第 309 号発行 ----- 南部ふれあい図書室蔵書入替(1 日) 千葉県議会議員・松戸市議会議員視察受入(11 日) 有隣堂社員研修(16 日) 第 2 回おはなし会まつり実行委員会(22 日) 神奈川県公共図書館逐次刊行物実務担当者会議(25 日) 第 1 回学校図書館学校司書連絡会議(28 日) 利用者登録データ削除(30 日) 県央地区公共図書館連絡協議会総会(31 回)
6 月	地区センター配本(4 日／早園地区センター、10 日／吉岡地区センター、18 日／中村地区センター) 平成 30 年度第 1 回図書館移動企画展「しない。」(4 日～9 月 30 日／早園地区センター) 高齢者施設配本(6 日) 今月の特集「戦争と平和」「洗いまーす」(6 日～7 月 2 日) オンラインデータベース利用サービス開始(7 日～) ブックスタート(7 日、14 日) 書庫開放日(8 日、21 日、23 日) 出前おはなし会(11 日／おとぎ保育園) 利用者参加型壁面飾り(11 日～8 月 31 日) あかちゃんのとしょかん(12 日、26 日) 中学校配本(13 日／北の台中学校) 学校連携事業「学校訪問」(14 日／綾南小学校) ニュースな 1 冊「アイスランドってどんな国？」(17 日～24 日) 写真展示(20 日～10 月 3 日) 学校連携事業「図書館案内」(28 日／綾南小学校) 第 64 回シニアセカンドライフ展(28 日～7 月 27 日) 図書館だより第 310 号発行 ピッキーだより夏号(245 号)発行 YA 通信第 20 号発行 -----

実施月	業 務 ・ 事 業 内 容
6 月	寺尾いずみ図書室蔵書入替(5 日) 花壇の植え替え(5 日) 「平成 29 年度図書館の概要」web 公開(5 日) 第 3 回おはなし会まつり実行委員会(5 日) 高齢者福祉施設向けサービス打合せ(7 日) 優良児童図書展示会(8 日) 定期督促未返却者と貸出資料の除籍処理(14 日) 市町村図書館等職員研修〈基礎〉(20 日、28 日) 横須賀市立図書館視察受入(22 日) 第 1 回神奈川県図書館協会職員研修会(26 日) 報道機関等取材対応(26 日)
7 月	出前おはなし会(1 日／小園児童館) ニュースな 1 冊「桂歌丸さん逝く」(2 日～9 日) ひとはこてんじ「辛」(4 日～9 月 3 日) 今月の特集「みんなの政治」(4 日～8 月 6 日) 平成 30 年度上半期芥川賞・直木賞(4 日～8 月 6 日) 夏季特設「課題図書・すいせん図書・夏休みの宿題に役立つ本」(4 日～9 月 3 日) ブックスタート(5 日、12 日) あかちゃんのとしょかん(10 日、24 日、31 日) 書庫開放日(13 日、19 日、28 日) としょかんスタンプラリー(14 日～3 月 31 日) 自由学習室への図書の提供(26 日) 高齢者施設訪問貸出(27 日、30 日) おはなし会まつり(29 日) 図書館だより第 311 号発行 ほんわか第 1 号(2018 年夏号)発行 ----- 生涯学習情報紙編集委員会会議(2 日) 北の台図書室蔵書入替(3 日) 第 4 回おはなし会まつり実行委員会(3 日) 市町村図書館等職員研修〈基礎(YA サービス)〉(5 日) 高齢者福祉施設向けサービス打合せ(13 日) 綾瀬中学校 POP コンテスト事前打合せ(25 日) 第 1 回図書館協議会(25 日) 綾瀬市学校図書館協議会(27 日) 5 年経験者研修社会体験研修受入(31 日～8 月 2 日)

実施月	業 務 ・ 事 業 内 容
8 月	<p> 児童館配本(1 日) ブックスタート(2 日、9 日) 高齢者施設訪問貸出(3 日) 今月の特集「ミニあやせ」(8 日～9 月 3 日) CD ランキング(8 日～9 月 10 日) 北の台図書室ミニ展示「カメラを持って出かけよう」(8 日～10 月 8 日) 書庫開放日(10 日、16 日、25 日) あかちゃんのとしょかん(14 日、28 日) 保育園配本(17 日、18 日) 自由学習室への図書の提供(20 日) 図書館の達人講座「としょかんたんけん」(22 日) 高齢者施設配本(27 日) ニュースな 1 冊「さくらももこさんを偲んで」(28 日～9 月 11 日) 夏のおはなし会(29 日) 図書館だより第 312 号発行 ----- 図書館システム更新に関する打合せ(6 日、17 日) 第 1 回次期図書館システム検討会(8 日) 綾瀬市子ども読書活動推進連絡会会議(22 日) 県央地区公共図書館連絡協議会担当学会議(30 日) </p>
9 月	<p> 出前おはなし会(1 日／綾西小学校、14 日／深谷保育園) 国立国会図書館図書館向けデジタル化資料送信サービス開始(5 日～) 今月の特集「セルフケア」「お金のはなし」(5 日～10 月 1 日) ひとはこてんじ「茸」(5 日～10 月 1 日) 第 65 回シニアセカンドライフ展(5 日～10 月 1 日) ブックスタート(6 日、13 日) リサイクルブックフェア(8 日) 幼稚園配本(10 日) あかちゃんのとしょかん(11 日、25 日) 書庫開放日(14 日、20 日、22 日) 利用者参加型壁面飾り(15 日～11 月 30 日) ニュースな 1 冊「樹木希林さん逝く」(17 日～24 日) 高齢者施設訪問貸出(21 日、27 日、28 日) 図書館だより第 313 号発行 ピッキーだより秋号(246 号)発行 YA 通信第 21 号を発行 ----- 南部ふれあい図書室蔵書入替(4 日) </p>

実施月	業 務 ・ 事 業 内 容
9 月	次期図書館システム更新デモ(4日) 第2回次期図書館システム検討会(14日) 学校連携事業「図書館案内」事前打合せ(14日) 敷設LAN確認作業(27日) 綾瀬市児童・生徒読書感想画応募作品審査会(28日)
10 月	定期督促(1日) 地区センター配本(1日／早園地区センター、11日／吉岡地区センター、22日／中村地区センター) ほんわかおすすめの本(1日～11月5日) 小学校配本(3日、10日) 学校連携事業「綾瀬中学校POPコンテスト」(3日～11月5日) 今月の特集「アウトドア」(3日～11月5日) ひとはこてんじ「魔」(3日～11月5日) 写真展示(3日～1月28日) ブックスタート(4日、11日) ニュースな1冊「病気とノーベル賞」(5日～12日) 出前おはなし会(6日／小園児童館、22日／おとぎ保育園) 秋のおはなし会(8日) 寺尾いずみ図書室ミニ展示「今年の夏は暑かった!!」(8日～12月3日) 平成30年度第2回図書館移動企画展「しない。」(11日～2月6日／吉岡地区センター) 書庫開放日(12日、18日、27日) あかちゃんのとしょかん(9日、23日、30日) 学校連携事業「図書館案内」(15日／早園小学校、29日／綾西小学校) 綾瀬市児童・生徒読書感想画展優秀作品展示(25日～29日) きく! 読書会(26日) 図書館の達人講座「使ってみよう電子図書館」(28日) 図書館だより第314号発行 ほんわか第2号(2018年秋号)発行 ----- 寺尾いずみ図書室蔵書入替(2日) デジタルサイネージ設置(2日) ペーパーモバイル設置(2日) 第1回神奈川県内公共図書館等障害者サービス実務担当者会議(3日) 職場体験学習事前打合せ(4日) 報道機関等取材対応(5日) 平成30年度市町村図書館等職員研修〈専門研修「図書館経営①」〉(5日) 第20回図書館総合展(30日、31日)

実施月	業 務 ・ 事 業 内 容
11 月	<p>ブックスタート(1 日、8 日) 利用者アンケート調査(1 日～11 日) 学校連携事業「図書館案内」(2 日／綾西小学校、8 日／落合小学校、19 日／土棚小学校) 中学校配本(6 日／城山中学校) 児童館配本(7 日) 今月の特集「観る」(7 日～12 月 3 日) 第 30 回図書館企画展「図書館スタッフのわたしの紹介したい本」(7 日～12 月 3 日) ひとはこてんじ「掃」(7 日～12 月 3 日) 書庫開放日(9 日、15 日、24 日) 県立高校図書室訪問(12 日／綾瀬高校、21 日／綾瀬西高校) あかちゃんのとしょかん(13 日、27 日) 保育園配本(14 日、21 日) 高齢者施設配本(19 日) 高齢者施設訪問貸出(22 日、30 日) 手づくり講座「ちくちく手づくり講座」(23 日) 幼稚園配本(28 日) 職場体験学習(28 日、29 日) 図書館だより第 315 号発行 ----- 生涯学習情報紙編集委員会会議(2 日) 北の台図書室蔵書入替(6 日) 花壇の植え替え(6 日) 図書館基礎講座 in 首都圏(12 日) 職場体験学習事前訪問受入(14 日) バラのアーチ設置(20 日、22 日) おはなし会訪問(22 日、24 日) 綾瀬市学校図書館学校司書連絡会議(26 日) 神奈川県図書館協会第 4 回職員研修会(28 日)</p>
12 月	<p>冬のとしょかんフェスタ(1 日) 出前おはなし会(3 日／おとぎ保育園、8 日／寺尾いずみ会館) ニュースな 1 冊「山手線の新駅『高輪ゲートウェイ』に名称決定」(5 日～12 日) ひとはこてんじ「重」(5 日～28 日) 今月の特集「手作りのおくりもの」「終活」(5 日～1 月 7 日) 南部ふれあい図書室ミニ展示「平成をふりかえる」(5 日～2 月 4 日) 高齢者施設訪問貸出(6 日) ブックスタート(6 日、13 日) あかちゃんのとしょかん(11 日、25 日) 学校連携事業「学校訪問」(11 日／天台小学校、14 日／春日台小学校、17 日／綾瀬中学校)</p>

実施月	業 務 ・ 事 業 内 容
12 月	書庫開放日(14 日、20 日、22 日) クリスマスのおはなし会(24 日) ほんわかおすすめの本(26 日～3 月 4 日) 図書館だより第 316 号発行 ピッキーだより冬号(247 号)発行 YA 通信第 22 号発行 ほんわか第 3 号(2018 年冬号)発行 ----- 児童サービス研修(4 日) 郷土を知る講座打合せ(6 日) おはなし会訪問(7 日、17 日、20 日) 綾瀬中学校職場体験発表会見学(17 日)
1 月	Kibiro(キビロ)と話そう(4 日) 本の福袋(4 日～10 日) 第 66 回シニアセカンドライフ展(4 日～2 月 1 日) ひとはこてんじ「愛」(4 日～2 月 14 日) 利用者参加型壁面飾り(5 日～2 月 28 日) 今月の特集「北欧」(9 日～2 月 4 日) 平成 30 年度下半期芥川賞・直木賞(9 日～2 月 4 日) ブックスタート(10 日、17 日) 書庫開放日(11 日、17 日、26 日) 出前おはなし会(12 日／南部ふれあい会館、23 日／ドンキッズ綾瀬) 小学校配本(16 日) あかちゃんのとしょかん(22 日、29 日) 高齢者施設訪問貸出(25 日、30 日) 写真展示(28 日～5 月 6 日) 学校連携事業「学校訪問」(29 日／早園小学校) 図書館だより第 317 号発行 ----- 郷土を知る講座打合せ(5 日) おはなし会訪問(7 日) 南部ふれあい図書室蔵書入替(8 日) 普通救命講習会(24 日) ブックスタート研修(27 日)
2 月	出前おはなし会(2 日／中村地区センター、5 日／蓼川自治会館) Kibiro(キビロ)と話そう(3 日) 地区センター配本(4 日／早園地区センター、7 日／吉岡地区センター、18 日／中村地区センター)

実施月	業 務 ・ 事 業 内 容
2 月	<p> 児童館配本(6 日) 今月の特集「植物のアレコレ」「ゆきにふれる本」(6 日～3 月 4 日) 北の台図書室ミニ展示「山を感じてみませんか」(6 日～4 月 1 日) 高齢者施設訪問貸出(7 日) ブックスタート(7 日、14 日) 書庫開放日(8 日、21 日、23 日) 追悼展示「堺屋太一さんを偲んで」(10 日～24 日) 郷土を知る講座(10 日) 追悼展示「トミー・アンゲラーさんを偲んで」(13 日～28 日) 冬のおはなし会(11 日) 高齢者施設配本(11 日) あかちゃんのとしょかん(12 日、26 日) 保育園配本(13 日、20 日) ひとはこてんじ「雛」(15 日～3 月 4 日) 平成 30 年度第 3 回図書館移動企画展「しない。」(18 日～6 月 26 日／中村地区センター) YA コーナー展示「職場体験生のおすすめ本」(21 日～3 月 18 日) おはなし会講座「わらべうた講座①」(23 日) ニュースな 1 冊「ドナルド・キーンさんを偲んで」(24 日～3 月 3 日) 利用者アンケート調査結果公開(25 日) 学校連携事業「学校訪問」(26 日／北の台小学校) 郷土資料デジタルアーカイブ化(27 日) 幼稚園配本(27 日) ----- 寺尾いずみ図書室蔵書入替(5 日) 第 2 回子ども読書活動推進会議(8 日) 綾瀬市学校司書連絡会議(13 日) 第 2 回図書館協議会(21 日) バラのアーチ整備(21 日) おはなし会訪問(28 日) 県央地区公共図書館連絡協議会係長会議(28 日) </p>
3 月	<p> Kibiro(キビロ)衣装デザインコンテスト(1 日～31 日) 今月の特集「数」「らぶらぶ・ライブラリー」(6 日～4 月 1 日) 第 67 回シニアセカンドライフ展(6 日～5 月 6 日) ひとはこてんじ「新」(6 日～4 月 1 日) ブックスタート(7 日、13 日) 書庫開放日(8 日、21 日、23 日) ニュースな 1 冊「3.11～災害に備えよう～」(10 日～17 日) Kibiro(キビロ)と話そう(10 日、13 日、20 日) </p>

実施月	業 務 ・ 事 業 内 容
3 月	<p>あかちゃんのとしょかん(12 日、26 日) 出前おはなし会(13 日／綾瀬幼稚園) おはなし会講座「わらべうた講座②」(17 日) 追悼展示「上野紀子さんを偲んで」(17 日～25 日) リーディングトラックー館外貸出開始(21 日～) 第 2 工作部「気球」(22 日～4 月 20 日) 高齢者施設訪問貸出(22 日、27 日、28 日) 学校連携事業「綾南小学校 4 年 3 組国語科展示」(26 日～4 月 13 日) としょかんはじめてツアー(27 日) 大活字本リスト更新(29 日) ピッキーの本棚幼児向け Vol.2 発行(30 日) ピッキーのあしあと・一般向け「防災」発行(30 日) 図書館だより第 318 号発行 ピッキーだより春号(248 号)発行 YA 通信第 23 号発行 ほんわか第 3 号(2019 年春号)発行 ----- 生涯学習情報紙編集委員会会議(4 日) レファレンス研修(5 日) 北の台図書室蔵書入替(5 日) ボランティア会議(5 日) 綾瀬市中央公民館防災訓練(7 日) おはなし会訪問(9 日、28 日) 地区センター自由学習室との連携(11 日、27 日) 市民グループ「平塚の図書館を考える会」視察受入(13 日)</p>

◆各事業の様子(図書館Twitterで公開したもの／一部)



【写真左上から右下へ】ニュースな1冊「高畑勲監督を偲んで」、リニューアル工事の様子、布えほん展、おはなし会で使用した小道具、あかちゃんのとしょかんの取材中の様子、としょかんスタンプラリーのポスター(一部)、ひとはこてんじ「辛」、おはなし会まつりのチラシとピッキー、おはなし会まつりのリハーサル風景、7月20日の図書館Twitter画面(開館日を誕生日に設定しているため)、夏のおはなし会、リサイクルブックフェア、ペーパーモビール設置(一部)、デジタルサイネージ設置によるみんなの掲示板デジタル化、綾瀬中学校POPコンテスト、館内装飾(ハロウィン)、図書館の達人講座、図書館スタッフの「わたしの紹介したい本」展示、冬のとしょかんフェスタ周知(Kibiroのアップ)、南部ふれあい図書室ミニ展示「平成をふりかえる」、クリスマスおはなし会準備作業の様子、本の福袋、1月のおはなし会参加スタンプ、追悼展示「上野紀子さんを偲んで」、Kibiroと話そう(北の台図書室)、綾南小学校4年3組国語科展示

3 利用規定

- (1)開館時間 本館 平日 午前9時から午後7時
土・日・祝日 午前9時から午後5時
分室 火・第3水以外 午前9時から12時、午後1時から午後5時

- (2)休館日 ア 第3火曜日
イ 年末年始
ウ 館内整理日(第1火曜日)
エ 特別整理期間

(3)貸出点数及び貸出期間

区 分		貸出点数	貸出期間
図 書 資 料	個 人	制限なし	1回につき14日以内
	団 体	1回につき200冊以内	1回につき30日以内
視 聴 覚 資 料 (個 人 の み)		2点以内	1回につき14日以内
電 子 図 書 館 (個 人 の み)		3点以内	1回につき14日以内

(4)広域利用

県央地区8市1町1村(綾瀬市、相模原市、秦野市、厚木市、大和市、伊勢原市、海老名市、座間市、愛川町、清川村)の公共図書館が、行政区域を越えて、県央地区に在住している方なら同地区のどの図書館でも利用できる制度。また、綾瀬市在住の方は、藤沢市の5つの図書館も同様に利用できる。ただし、貸出点数・貸出期間等は各図書館の規則による。

(5)相互利用

主として「食品や環境・園芸」などの専門的な図書資料を提供するため、日本大学生物資源科学部図書館との間で相互利用ができる制度。

- ア 利用日 毎週月曜日から金曜日(一部利用できない日もあり)
イ 利用時間 午前9時から午後9時(夏休み、冬休み期間中等は午後6時まで)
ウ 利用対象者 市内在住在勤の成人の方(利用カード作成等の手続きあり)

4 施設概要

(1)名称等

施設名	所在地	開設
綾瀬市立図書館(本館)	綾瀬市深谷中一丁目3番1号	昭和56年7月
北の台図書室	綾瀬市蓼川二丁目1番12号	平成2年4月
寺尾いずみ図書室	綾瀬市寺尾台三丁目6番25号	平成6年5月
南部ふれあい図書室	綾瀬市上土棚南一丁目5番10号	平成10年4月

(2)施設概要

【本館】

- ア 建築面積 602.60㎡
- イ 延べ床面積 1,172.65㎡
- ウ 構造 鉄筋コンクリート造 地上2階、地下1階
2階 事務室・学習室・郷土資料室・新聞コーナー
1階 開架室(一般図書・児童図書・視聴覚資料)、カウンター
地下1階 書庫
中地下 書庫

【北の台図書室】(北の台地区センター内)

- ア 延べ床面積 577.98㎡
- イ 構造 鉄筋コンクリート造 地上2階
1階 図書室(27.7㎡)

【寺尾いずみ図書室】(寺尾いずみ会館内)

- ア 延べ床面積 1,247.70㎡
- イ 構造 鉄筋コンクリート造 地上2階
1階 図書室(65㎡)

【南部ふれあい図書室】(南部ふれあい会館内)

- ア 延べ床面積 1,239.79㎡
- イ 構造 鉄筋コンクリート造 地上2階
1階 図書室(70.2㎡)



図書館本館(外観)



本館開架室



北の台図書室



寺尾いずみ図書室



南部ふれあい図書室

(3)規模

施設名	蔵書能力
綾瀬市立図書館(本館)	170,000冊
北の台図書室	7,500冊
寺尾いずみ図書室	12,000冊
南部ふれあい図書室	10,000冊

(4)図書館システム

基本処理装置	NEC / LiCS - Re 2 (LiCS-Re for SaaS)	—
端末機	事務室	5台
	カウンタ	4台
	利用者検索用	2台
	書庫	1台
	送送処理用	1台
	北の台図書室	1台
	寺尾いずみ図書室	1台
	南部ふれあい図書室	1台
	合計	16台

(5)オンラインデータベース

名称	提供者	内容
国立国会図書館図書館向けデジタル化資料送信サービス	国立国会図書館	国立国会図書館所蔵資料のデジタルデータを閲覧可能
日経テレコン21	日本経済新聞社	新聞・ビジネス誌の最新記事から企業情報、人事情報等の閲覧が可能
ヨミダス歴史館	読売新聞社	明治からの読売新聞記事 1,400 万件以上を閲覧可能
ルーラル電子図書館	農山漁村文化協会 (農文協)	農文協の出版物や、農薬、農作物の病気・害虫のデータ等の閲覧が可能

(6)その他

- ・公衆無線LAN(Wi-Fi)サービス

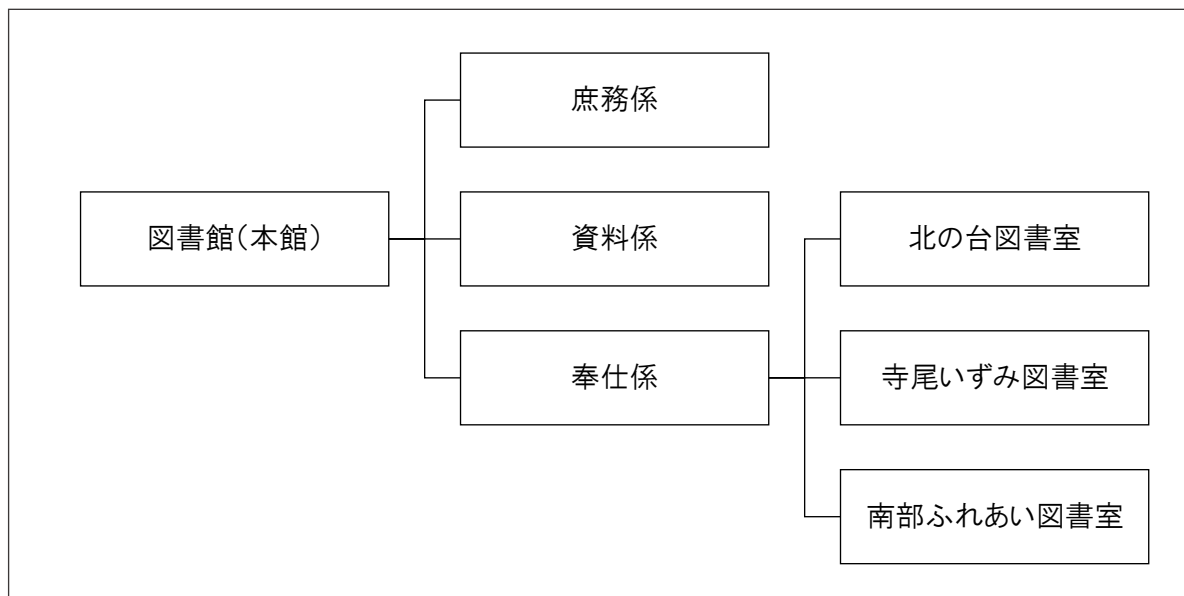
利用登録者向けに無償でログインパスワードを発行(本館の開館時間内のみ)

- ・送送車両(2台)

本館と各図書室の連絡と回送資料運搬(休館日以外毎日)、図書室資料の入替等

5 組織・職員数

(1)組織



(2)職員数

平成 31 年 3 月 31 日現在

区 分	本 館	北の台 図書室	寺尾いずみ 図書室	南部ふれあい 図書室	合 計
常 勤	8(7)	—	—	—	8(7)
非 常 勤	17(7)	2	2(2)	2(2)	23(10)
合 計	25(14)	2	2(2)	2(2)	31(17)

※()内は、司書・司書教諭

(3)協力団体

①定例おはなし会

団 体 名	対 象	活 動 場 所	人数	団体設立年
北の台おはなし会	幼児～小学生	北の台地区センター	3人	平成2年
いずみおはなし会	幼児～小学生	寺尾いずみ会館	4人	平成6年
おはなしくれよん	未就園児	南部ふれあい会館	4人	平成10年
南部ふれあいどんぐりおはなし会	幼児～小学生	南部ふれあい会館	5人	平成10年
おはなしロボックル	未就園児	寺尾いずみ会館	3人	平成14年
たんぽぽおはなし会	幼児～小学生	南部ふれあい会館	4人	平成19年
おはなしの森	年長児～低学年	本館／中央公民館	2人	平成22年
おはなしたまてばこ	未就園児	北の台地区センター	4人	平成26年
図書館おはなしボランティア(個人)	幼児～低学年	本館／中央公民館	3人	—

②その他の事業

団 体 名	協力事業名	活 動 場 所・内 容 等	人 数	団 体 設 立 年
ブックスタート協力員	ブックスタート	保 健 医 療 セ ン タ ー	5 人	平 成 24 年
対面朗読ボランティア	対 面 朗 読	本 館 / 中 央 公 民 館	5 人	平 成 25 年
ちくちくの会	布えほん展、他	布えほん・おもちゃ制作	—	—
あやせ語りの仲間あさみどりの会	おはなし会まつり	語 り・読 み 聞 か せ	—	—

6 綾瀬市立図書館協議会

(1) 図書館協議会委員

氏 名	選 出 区 分	備 考
左 藤 康 子	学校教育関係者 (早園小学校長)	継続
袴 田 毅	学校教育関係者 (春日台中学校長)	平成29年7月1日～平成31年6月30日
長 沼 康 江	社会教育関係者	継続
鈴 木 鉄 也	社会教育関係者	平成30年7月1日～平成31年6月30日
重 森 義 雄	家庭教育関係者	継続
江 口 燿 彌	学 識 経 験 者	継続
鈴 木 め ぐ み	学 識 経 験 者	平成30年7月1日～平成31年6月30日
首 藤 三 男	市 民 公 募 委 員	継続
馬 場 正 勝	市 民 公 募 委 員	継続

(2) 活動状況

【第1回】

- 日時 平成30年7月25日
 議題 (1)平成29年度図書館事業報告について
 (2)平成29年度指定管理者の評価について
 (3)その他

【第2回】

- 日時 平成31年2月21日
 議題 (1)平成31年度綾瀬市立図書館事業計画書(案)の策定及び公表について
 (2)平成30年度利用者アンケート結果について
 (3)その他

7 統計資料

(1)蔵書構成

①図書資料

種別	区分	29年度末 蔵書冊数	30年度受払状況			30年度末 蔵書冊数	構成比 %
			購入冊数	寄贈等冊数	除籍冊数		
一般書		160,703	6,018	151	7,581	159,291	64.7%
児童書		85,517	3,457	64	1,958	87,080	35.3%
合計		246,220	9,475	215	9,539	246,371	100

②図書分類所蔵状況

種別	区分	一般書		児童書		30年度末 蔵書冊数	構成比 %
		蔵書冊数	構成比 %	蔵書冊数	構成比 %		
0 総記		6,354	4.0	796	0.9	7,150	2.9
1 哲学		5,650	3.5	703	0.8	6,353	2.6
2 歴史		15,085	9.5	4,345	5.0	19,430	7.9
3 社会科学		23,808	14.9	3,104	3.6	26,912	10.9
4 自然科学		9,463	5.9	6,699	7.7	16,162	6.6
5 技術		13,802	8.7	2,398	2.8	16,200	6.6
6 産業		4,823	3.0	1,437	1.7	6,260	2.5
7 芸術		14,415	9.0	3,947	4.5	18,362	7.5
8 言語		3,095	1.9	744	0.9	3,839	1.6
9 文学		45,938	28.8	29,312	33.7	75,250	30.5
E 絵本			0	33,595	38.6	33,595	13.6
P 文庫		16,858	10.6		0	16,858	6.8
合計		159,291	100	87,080	100	246,371	100

③視聴覚資料

種別	区分	29年度末 蔵書巻数	30年度受払状況			30年度末 蔵書巻数	構成比 %
			購入巻数	寄贈等巻数	除籍巻数		
カセットブック		482	0	0	8	474	7.6
C D ブック		132	32	1	0	165	2.6
ビデオテープ		1,341	0	0	3	1,338	21.3
D V D		341	27	0	4	364	5.8
コンパクトディスク		1,352	40	1	10	1,383	22.1
紙芝居		2,559	34	0	48	2,545	40.6
合計		6,207	133	2	73	6,269	100

④総合計

種別	区分	29年度末 蔵書冊(巻)数	30年度受払状況			30年度末 蔵書冊(巻)数
			購入冊(巻)数	寄贈等冊(巻)数	除籍冊(巻)数	
図書資料等		252,427	9,608	217	9,612	252,640
雑誌		9,936	3,085	0	3,153	9,868
総合計		262,363	12,693	217	12,765	262,508

⑤ 図書資料の回転率

種別	区分	蔵書数	延貸出数	利用図書	回転率
一般書		159,291	221,179	50,868	1.4
児童書		87,080	177,807	37,288	2.0
雑誌		9,868	31,449	5,017	3.2
紙芝居		2,545	4,339	1,436	1.7
カセットブック		474	45	40	0.1
CDブック		165	93	50	0.6
ビデオテープ		1,338	140	86	0.1
DVD		364	2,645	283	7.3
CD(コンパクトディスク)		1,383	3,399	897	2.5
合計		262,508	441,096	95,965	1.7

⑥ 所蔵館別受入(一般書・児童書)冊数

館名	区分	一般書		児童書		寄贈	その他	合計
		購入	リクエスト	購入	リクエスト			
本館		4,617	725	2,704	11	120	59	8,236
北の台図書室		155	19	232	0	6	3	415
寺尾いずみ図書室		200	14	271	0	10	4	499
南部ふれあい図書室		256	32	239	0	10	3	540
合計		5,228	790	3,446	11	146	69	9,690

⑦ 所蔵場所別冊数

館名	種別	一般書	児童書	雑誌	紙芝居	A	V	合計
本館		142,821	71,516	9,292	1,973		3,724	229,326
内訳	開架	40,917	24,228	1,765	869		165	67,944
	学習室	2,081	0	0	0		0	2,081
	郷土資料室	5,345	22	0	1		6	5,374
	カウンター	26	0	2	0		3,157	3,185
	書庫	93,918	25,846	7,495	1,103		1	128,363
	中地下	407	21,180	25	0		385	21,997
	事務室	127	148	5	0		10	290
	その他	0	92	0	0		0	92
北の台図書室		3,925	3,806	198	113			8,042
寺尾いずみ図書室		6,543	6,391	206	202			13,342
南部ふれあい図書室		6,002	5,367	172	257			11,798
合計		159,291	87,080	9,868	2,545		3,724	262,508

⑧雑誌・新聞等一覧

アー1 平成30年度受入雑誌

全 171 タイトル(内訳:月刊 125、月2回刊 9、隔月刊 12、週刊 12、隔週刊 2、季刊 11)

	誌名	刊行	保存		誌名	刊行	保存
1	I/O(アイオー)	月刊	1年	36	クーヨン	月刊	3年
2	AERA	週刊	1年	37	暮らしの手帖	隔月	永年
3	アサヒカメラ	月刊	3年	38	CREA	月刊	3年
4	アニメージュ	月刊	3年	39	クロワッサン	月2	1年
5	安心	月刊	1年	40	群像	月刊	1年
6	&Premium(アンドプレミアム)	月刊	1年	41	芸術新潮	月刊	3年
7	一枚の繪	月刊	3年	42	螢雪時代	月刊	3年
8	English Journal	月刊	1年	43	航空ファン	月刊	1年
9	with	月刊	3年	44	子どもと読書	隔月	永年
10	うかたま	季刊	3年	45	子供の科学	月刊	3年
11	美しいキモノ	季刊	3年	46	こどものとも	月刊	永年
12	栄養と料理	月刊	3年	47	こどものとも0・1・2	月刊	永年
13	ESSE	月刊	1年	48	こどものとも 年少版	月刊	永年
14	NHK 大相撲ジャーナル	月刊	1年	49	こどものとも 年中向き	月刊	永年
15	NHK きょうの健康	月刊	3年	50	この本読んで!	季刊	永年
16	NHK きょうの料理	月刊	3年	51	GOLF DIGEST	月刊	1年
17	NHK 趣味の園芸	月刊	3年	52	碁ワールド/月刊	月刊	1年
18	NHK趣味の園芸 やさいの時間	隔月	3年	53	財界	隔週	1年
19	NHKすてきにハンドメイド	月刊	3年	54	サイクルスポーツ	月刊	1年
20	NHKラジオ深夜便	月刊	3年	55	saita	月刊	1年
21	園芸ガイド	季刊	3年	56	サッカーマガジン/月刊	月刊	1年
22	演劇界	月刊	永年	57	SAPIO	隔月	1年
23	OZ magazine	月刊	1年	58	サライ	月刊	1年
24	オートバイ	月刊	1年	59	サンデー毎日	週刊	1年
25	おりがみ/月刊	月刊	永年	60	散歩の達人	月刊	3年
26	オール讀物	月刊	1年	61	JJ(ジェイジェイ)	月刊	3年
27	オレンジページ	月2	1年	62	JTB時刻表	月刊	1年
28	音楽の友	月刊	3年	63	CQ ham radio	月刊	3年
29	CAR and DRIVER	月刊	1年	64	CDジャーナル	月刊	3年
30	会社四季報 ワイド版	季刊	1年	65	社会教育/月刊	月刊	永年
31	かがくのとも	月刊	永年	66	週刊朝日	週刊	1年
32	Casa BRUTUS	月刊	1年	67	週刊エコノミスト	週刊	1年
33	家庭画報	月刊	3年	68	週刊新潮	週刊	1年
34	キネマ旬報	月2	3年	69	週刊ダイヤモンド	週刊	1年
35	ku:nel(クウネル)	隔月	3年	70	週刊東洋経済	週刊	1年

	誌名	刊行	保存		誌名	刊行	保存
71	週刊文春	週刊	1年	110	天文ガイド	月刊	永年
72	週刊ベースボール	週刊	1年	111	ドゥーパ	隔月	3年
73	ジュニアエラ	月刊	3年	112	特選街	月刊	1年
74	ジュリスト	月刊	永年	113	図書館雑誌	月刊	永年
75	将棋世界	月刊	1年	114	driver	月刊	1年
76	小説現代	月刊	1年	115	National Geographic／日本版	月刊	3年
77	小説すばる	月刊	1年	116	nicola(ニコラ)	月刊	1年
78	新潮	月刊	1年	117	日経WOMAN	月刊	1年
79	新潮45	月刊	1年	118	日経おとなのOFF	月刊	3年
80	新聞ダイジェスト／月刊	月刊	3年	119	日経サイエンス	月刊	3年
81	SCREEN	月刊	1年	120	日経PC21	月刊	1年
82	すばる	月刊	1年	121	日経ビジネス	週刊	1年
83	Sports Graphic Number	隔週	1年	122	日経マネー	月刊	3年
84	SUMAI no SEKKEI	隔月	3年	123	日本児童文学	隔月	3年
85	声優グランプリ	月刊	1年	124	Newsweek 日本語版	週刊	1年
86	世界	月刊	3年	125	ニュースがわかる／月刊	月刊	3年
87	SEVENTEEN	月刊	1年	126	Newton	月刊	3年
88	装苑	月刊	1年	127	猫びより	隔月	3年
89	壮快	月刊	1年	128	non・no	月刊	1年
90	ソトコト	月刊	3年	129	俳句	月刊	1年
91	DIME	月刊	1年	130	パッチワーク教室	季刊	1年
92	たくさんのふしぎ	月刊	永年	131	Hanako	月2	1年
93	Tarzan	月2	1年	132	母の友	月刊	1年
94	卓球王国	月刊	1年	133	ハルメク	月刊	1年
95	旅の手帖	月刊	1年	134	バレーボール／月刊	月刊	3年
96	ダ・ヴィンチ	月刊	3年	135	PHP	月刊	3年
97	たまごクラブ	月刊	3年	136	ひよこクラブ	月刊	3年
98	短歌	月刊	1年	137	婦人画報	月刊	1年
99	ダンスビュウ／月刊	月刊	1年	138	婦人公論	月2	1年
100	dancyu	月刊	1年	139	婦人之友	月刊	1年
101	ちいさなかかくのとも	月刊	永年	140	BRUTUS	月2	1年
102	中央公論	月刊	3年	141	プレジデント	月2	3年
103	つり人	月刊	1年	142	フローリスト	月刊	1年
104	DISNEY FAN	月刊	1年	143	文学界	月刊	3年
105	デジタルカメラマガジン	月刊	3年	144	文藝	季刊	3年
106	鉄道ファン	月刊	1年	145	文藝春秋	月刊	永年
107	テニスマガジン	月刊	1年	146	Baby-mo	季刊	3年
108	点字毎日	週刊	1年	147	VERY	月刊	1年
109	天然生活	月刊	3年	148	pen	月2	1年

	誌名	刊行	保存		誌名	刊行	保存
149	VOICE	月刊	3年	161	山と溪谷	月刊	1年
150	HobbyJapan	月刊	1年	162	YOKOHAMA Walker	隔月	1年
151	本の雑誌	月刊	3年	163	ランナーズ	月刊	1年
152	Mac Fan	月刊	1年	164	LEE	月刊	1年
153	Mart	月刊	1年	165	旅行読売	月刊	1年
154	ミセス	月刊	3年	166	歴史街道	月刊	3年
155	みんなの図書館	月刊	永年	167	レタスクラブ	月刊	1年
156	みんなのねがい	月刊	永年	168	rockin'on JAPAN	月刊	3年
157	Men's EX	月刊	1年	169	私のカントリー	季刊	3年
158	MOE／月刊	月刊	永年	170	ワールドサッカーダイジェスト	月2	1年
159	monoマガジン	月2	1年	171	wan	隔月	3年
160	やさしい畑	隔月	3年				

ア-2 受入中止雑誌（永年保存雑誌および受入中止となった保存年限内の資料）

	誌名	刊行	保存	備考
1	情報管理	月刊	永年	1981年8月号～2010年3月号／製本済のみ貸出不可
2	住民と自治	月刊	永年	1982年10月号、1984年4月号～2010年4月号／製本済のみ貸出不可
3	おりがみ通信	年3	永年	2010年7月号～2014年4月号／平成26年度受入中止
4	社会教育／月刊	月刊	永年	2015年8月号で休刊／平成27年度受入中止→2016年4月号から復刊のため受入再開
5	がんサポート	月刊	3年	2016年6月号で休刊／平成28年度受入中止
6	OZ plus	季刊	3年	2017年秋号で休刊／平成29年度受入中止
7	Como	隔月	3年	2017年6月号で休刊／平成29年度受入中止
8	新聞ダイジェスト／月刊	月刊	3年	2017年4月号で休刊／平成29年度受入中止→2018年2月号から復刊のため受入再開
9	のらのら	季刊	3年	2017年6月号で休刊／平成29年度受入中止
10	BIG tomorrow	月刊	1年	2018年1月号で休刊／平成30年度受入中止
11	新潮45	月刊	1年	2018年10月号で休刊／平成30年度受入中止
12	小説現代			2018年10月号で休刊／平成30年度受入中止
13	Chio	隔月	3年	平成30年度受入中止
14	天然生活	月刊	3年	2019年4月号で休刊／平成30年度受入中止

イ 新聞

全 18 紙 うち購入 12 / 寄贈 6 (斜体タイトル)

紙 名	保 存 年 限	日 刊	週 刊
神 奈 川 新 聞	永 年	○	
朝 日 新 聞	平成20年まで 永年	○	
毎 日 新 聞		○	
読 売 新 聞		○	
産 経 新 聞	1 年	○	
東 京 新 聞	1 年	○	
日 刊 ス ポ ー ツ	1 年	○	
日 本 経 済 新 聞	1 年	○	
フジサンケイビジネス・アイ	1 年	○	
毎 日 小 学 生 新 聞	1 年	○	
The Japan Times	1 年	○	
週 刊 S T	1 年		○
週 刊 読 書 人	1 年		○
週 刊 図 書 新 聞	1 年		○
赤 旗	1 年	○	
公 明 新 聞	1 年	○	
自 由 民 主	1 年		○
民 進 プ レ ス	1 年		○
合 計		13	5
総 合 計		18	

※隔週刊は週刊に含む ※「民進プレス」民進党解体により5月から受入中止

ウ 官公報

官 公 報 名	保 存 年 限
官 報	3 年
神 奈 川 県 公 報	永 年
広 報 あ や せ	永 年

エ 地域情報紙

紙 名	保 存 年 限
タウンニュース綾瀬版	永 年
かながわ経済新聞	3 年

(2)予約・リクエストサービス

①処理の状況

区 分		受 付 数	完 了 数
総 数		48,200	41,846
内 訳	所蔵図書		36,422
	所蔵AV		377
	購 入		1,472
	借 受		1,474
	そ の 他		2,101

②予約受付数(受付区分別/個人利用者のみ)

受 付 区 分	件 数
窓 口	10,043
電 話	86
インターネット	30,397
館内OPAC(本館)	2,566
パスワード登録者数	786
パスワード登録者累計	6,591

③視聴覚資料予約

資 料 の 種 類	件 数
ビ デ オ テ ー プ	13
D V D	103
C D	310
C D ブ ッ ク	5
カ セ ッ ト ブ ッ ク	4
合 計	435

④相互貸借業務

資 料 の 種 類		借 受 冊 数	貸 出 冊 数
県 内 相 互 貸 借		1,463	3,653
内 訳	一 般 書		3,146
	児 童 書		465
	雑 誌		46
	紙 芝 居		1
県 外 図 書 館 と の 貸 借		3	5
総 合 計		1,466	3,658

⑤予約ベスト10

【一般書】

順位	書名	著者名	回数	複本
1	かがみの孤城	辻村 深月	92	4
2	沈黙のパレード	東野 圭吾	85	4
3	ファーストラヴ	島本 理生	77	4
4	すぐ死ぬんだから	内館 牧子	73	3
	未来	湊 かなえ	73	4
6	愛なき世界	三浦 しをん	69	3
7	大家さんと僕	矢部 太郎	60	2
8	魔力の胎動	東野 圭吾	59	3
9	下町ロケット 3 ゴースト	池井戸 潤	58	3
10	昨日がなければ明日もない	宮部 みゆき	55	3

【児童書】

順位	書名	著者名	回数	複本
1	おしりたんてい ププッレインボーダイヤをさがせ！	トル	35	2
2	おしりたんてい いせきからのSOS	トル	34	2
	おしりたんてい かいとうVSたんてい	トル	34	2
4	おしりたんてい ププッきえたおべんとうのなぞ！	トル	31	2
5	おしりたんてい	トル	30	2
6	おしりたんてい あやうしたんていじむしょ	トル	29	2
	おしりたんてい ププッおしりたんていがふたりいる!?	トル	29	2
8	おしりたんてい みはらしそうのかいじけん	トル	28	2
9	おしりたんてい ププッちいさなしよちょうのだいピンチ!?	トル	27	2
10	おしりたんてい ププッおおどろぼうあらわる！	トル	26	2

【視聴覚資料】

順位	タイトル	演奏者・製作等	回数	種類
1	GREATEST HITS	クイーン	17	CD
2	シャンデリア	back number	7	CD
3	桐島、部活やめるってよ	吉田 大八／監督	6	DVD
	メイド・イン・ヘヴン	クイーン	6	CD
5	来生たかお40周年記念作品集 WORKS	来生 たかお	5	CD
	Singles 2000	中島 みゆき	5	CD
	Superfly BEST	Superfly	5	CD
	Best Always	大瀧 詠一	5	CD
	美空ひばりベスト オリジナル編	美空 ひばり	5	CD
10	君の名は。	RADWIMPS	4	CD
	ZARD Forever Best	ZARD	4	CD
	党首円楽×家元談志 花王名人劇場	三遊亭円楽	4	CD
	ラ・ラ・ランド オリジナル・サウンドトラック	—	4	CD

⑥貸出ベスト10

【一般書】

順位	書名	著者名	回数	複本
1	コンビニ人間	村田 沙耶香	113	5
2	蜜蜂と遠雷	恩田 陸	107	5
3	ラプラスの魔女	東野 圭吾	99	4
4	人魚の眠る家	東野 圭吾	91	4
5	恋のゴンドラ	東野 圭吾	89	5
6	マスカレード・ナイト	東野 圭吾	84	4
7	九十歳。何がめでたい	佐藤 愛子	77	3
8	かがみの孤城	辻村 深月	76	4
9	素敵な日本人	東野 圭吾	74	3
10	祈りの幕が下りる時	東野 圭吾	73	5

【児童書】

順位	書名	著者名	回数	複本
1	おつきさまこんばんは	林 明子	101	32
2	おおきなかぶ	A.トルストイ	95	22
	ねないこだれだ	瀬名 恵子	95	20
4	がたんごとんがたんごとん	安西 水丸	92	20
5	ドラえもん 1	藤子・F・不二雄	89	4
6	かいけつゾロリのちていたんけん	原 ゆたか	88	4
7	ぞうくんのさんぽ	なかの ひろたか	83	20
8	ドラえもん 44	藤子・F・不二雄	82	4
9	ドラえもん 3	藤子・F・不二雄	79	5
10	かいけつゾロリのかいていたんけん	原 ゆたか	77	4
	だるまさんと	かがくい ひろし	77	6

※複本冊数には配本用資料を含む

【視聴覚資料】

順位	書名	演奏者・製作等	回数	種類
1	檀山節考	今村 昌平／監督	27	DVD
	ぼくは王さま	寺村 輝夫／原作	27	DVD
3	君の名は。	RADWIMPS	26	CD
	眠れる森の美女 スペシャルエディション	ウォルト・ディズニー・スタジオ・ホーム・エンタテインメント	26	DVD
	日の名残り	ジェームズ・アイヴォリー／監督	26	DVD
	ブレイブ・ハート	メル・ギブソン／監督・製作・主演	26	DVD
	息子	山田 洋次／監督	26	DVD
8	からすのパンやさん だるまぼうがっこう	かこ さとし／原作	25	DVD
	桐島、部活やめるってよ	吉田 大八／監督	25	DVD
	スポットライト 世紀のスcoop	トム・マッカーシー／監督	25	DVD
	千と千尋の神隠し	宮崎 駿／原作・脚本・監督	25	DVD

(3)レファレンスサービス

①レファレンス調査

簡易レファレンス		レファレンス受付票によるレファレンス		書庫出納	国立国会図書館利用	合計	
本館	図書室計	本館	図書室計	(本館のみ) 4,022件	(本館のみ) 2件	本館	分室
1,403件	1,720件	22件	5件			5,449件	1,725件
3,123件		27件				7,174件	

②パスファインダー「ピッキーのあしあと」

一般向け	<ul style="list-style-type: none"> ・「綾瀬の歴史」を調べる(2015年3月発行) ・元気だから始める「終活」(2016年2月発行) ・だいじな「お金」のはなし(2017年3月発行) ・知っておきたい「政治」のこと(2018年3月発行) ・確認しておこう「防災」のこと(2019年3月発行)
児童向け	<ul style="list-style-type: none"> ・Vol.1「米について調べよう！」(2014年3月発行) ・Vol.2「点字について調べよう！」(2014年3月発行) ・Vol.3「環境問題について調べよう！」(2014年8月発行) ・Vol.4「栃木県・日光について調べよう！」(2015年4月発行) ・Vol.5「アジア・太平洋戦争について調べよう！」(2016年8月発行) ・Vol.6「仕事・職業について調べよう！」(2017年4月発行) ・Vol.7「神奈川県について調べよう！」(2018年4月発行)

(4)コピーサービス

図書館資料	図書館外資料	合計
1,891枚	290枚	2,181枚

(5)読書普及事業

①おはなし会・朗読会等

ア 定例おはなし会

名 称	対 象	開 催 日	回数	人数
図書館おはなし会	未 就 園 児	毎月第1木曜日	12	305
図書館子どもおはなし会	幼児～小学校低学年	毎月第3土曜日	12	213
おはなしの森	年長児～小学校低学年	毎月第2土曜日	11	155
おはなしたまてばこ	未 就 園 児	毎月第1月曜日	12	79
北の台おはなし会	幼 児 ～ 小 学 生	毎月第4土曜日	11	71
おはなしコロボックル	未 就 園 児	毎月第1土曜日	12	162
いずみおはなし会	幼 児 ～ 小 学 生	毎月第3木曜日	12	100
おはなしくれよん	未 就 園 児	毎月第3月曜日	12	111
たんぽぽおはなし会	幼 児 ～ 小 学 生	毎月第4木曜日	12	19
南部ふれあい どんぐりおはなし会	幼 児 ～ 小 学 生	毎月第1金曜日	12	28
こどもの読書週間 春のおはなし会	子どもとその保護者	4月29日	1	30
おはなし会まつり	子どもとその保護者	7月29日	1	83
夏のおはなし会	幼児～小学校低学年	8月29日	1	19
秋のおはなし会	幼児～小学校低学年	10月8日	1	27
クリスマスのおはなし会	子どもとその保護者	12月24日	1	31
冬のおはなし会	幼児～小学校低学年	2月11日	1	16
合 計			124	1,449

イ 出前おはなし会 /13回 延745人参加（※は土曜まなび場）

日 時	場 所	参 加 人 数
6月11日	おとぎ保育園	50人(子ども40人、大人10人)
7月1日	小園児童館	24人(子ども16人、大人8人)
9月1日	綾西小学校※	27人(子ども22人、大人5人)
9月14日	深谷保育園	50人(子ども40人、大人10人)
10月6日	小園児童館※	14人(子ども9人、大人5人)
10月22日	おとぎ保育園	80人(子ども60人、大人20人)
12月3日	おとぎ保育園	120人(子ども100人、大人20人)
12月8日	寺尾いずみ会館※	33人(子ども27人、大人6人)
1月12日	南部ふれあい会館※	42人(子ども32人、大人10人)
1月23日	ドンキッズ綾瀬	21人(子ども11人、大人10人)
2月2日	中村地区センター※	22人(子ども18人、大人4人)
2月5日	蓼川自治会館	22人(子ども12人、大人10人)
3月13日	綾瀬幼稚園	240人(子ども225人、大人15人)

ウ きく！読書会

開催日	内容	参加人数
10月26日	図書館員による朗読やむかしばなしの語りなど 対象:中学生以上(定員15人)	12人



おはなし会まつり



出前おはなし会



きく！読書会

②講座／43回 延1,062人参加

開催日	名称	参加人数
4月19日 5月24日 6月21日 7月19日 8月23日 9月20日 10月18日 11月15日 12月20日 1月24日 2月21日 3月14日 (各3回)	<p>絵本ふれあい事業「おはなし会と読み聞かせ講座」 実際に親子でおはなし会を楽しみながら、読み聞かせにおすすめの絵本などを紹介する 講師:こがようこ氏(絵本作家・絵本コーディネーター・作家・語り手たちの会理事) 対象:市内在住の乳幼児と保護者 会場:子育て支援センター、大上サロン室、綾南サロン室(各1回)</p>	980人
8月22日 (2回)	<p>図書館の達人講座「としょかんたんけん」 館内見学と実習(ポップアップカードをつくろう／新聞でしらべよう) 講師:図書館職員 対象:市内在住・在学の小学生(定員各10人) ※午前の部は低学年向け、午後の部は高学年向け</p>	8人 8人




開催日	名称	参加人数
10月28日	<p>図書館の達人講座「使ってみよう電子図書館」 講師：図書館職員 対象：高校生以上で、無線LAN機能が付いたパソコン・スマートフォン・タブレット端末のいずれかを持参できる方(定員4人)</p> 	4人
11月23日	<p>手づくり講座「ちくちく手づくり講座」 講師：ちくちくの会 対象：小学3年生以上の子どもと保護者(定員15組)</p> 	8組 (19人)
2月10日	<p>郷土を知る講座「知ってるほど！食べておいしい！」 講師：高座豚研究班 対象：小学3年生～一般(定員14人)</p> 	10人
2月23日 3月17日	<p>おはなし会講座「わらべうた講座」①/② 講師：國井明美氏(おはなし待夢主宰) 対象：おはなしや語りに興味のある方(各回定員20人)</p> 	19人 14人

③利用者参加型行事

ア 書庫開放日

開催回数	事業概要	参加人数
35回/年	通常は立入禁止の書庫に入って、自由に閲覧・貸出ができる 第2金曜日 10:30～、第3木曜日 15:30～、第4土曜日 11:00～	123人

イ はじめてツアー

開催日	事業概要	参加人数
3月27日	<p>次年度から小学生になる図書館初心者の児童を対象に、館内見学、分類を理解するための本さがしゲームなどを行う 対象：小学生(申込制・定員10人)</p> 	8人

ウ としょかんスタンプラリー

開催期間	7月14日～3月31日	
対象	利用者登録している小学生(申込制/定員200人)	
事業概要	<p>参加申込者にスタンプカードを1枚配付 返却時にスタンプを押していく 規定数(5個/10個)に達した参加者に記念品を贈る 10個達成者のうち希望者は、テーマにあわせた扮装(帽子等)で写真撮影できる (写真も記念として本人にプレゼントする)</p>  	
参加人数	200人(5個達成:135人/10個達成:108人/写真撮影:56人)	


エ 読書感想画展

開催期間	場所	展示作品数
10月25日～29日	市役所7階 市民展示ホール前	19点(応募総数130点)

オ CDランキング

期 間	事 業 概 要
8月2日～ 9月11日	今年度の購入候補CD一覧から利用者の投票を募り、得票数の多かったCDを資料として受入する 実施場所:本館YAコーナー、各図書室、図書館ホームページ 投票総数:111票(用紙による投票:14票、インターネット投票:97票) 得票数1位:「劇場版名探偵コナン主題歌集 20 All Songs」(平成30年度購入)

カ としょかんフェスタ〈新規〉

開 催 日	内 容	参加人数
12月1日	<p>「冬のとしょかんフェスタ」</p> <p>図書館事業を紹介するための複合イベント</p> <p>電子図書館体験会(iPadを利用した電子書籍の試し読み、電子図書館の操作案内、電子書籍の選書体験等)、ナレーション付き外国語絵本の紹介、プチリサイクルブックフェア、Kibiro(キビロ)と話そう、ゲームコーナー、風船プレゼント</p> 	78人

キ さがみロボット産業特区関連事業〈新規〉



開 催 日	事 業 概 要	参加人数
(12月1日) 1月4日 2月3日 3月10日 3月13日 3月20日	<p>Kibiro(キビロ)と話そう</p> <p>ロボットやAI技術に気軽に接することができる機会を設ける</p> <p>設置したKibiroに自由に話しかけてもらい、応答機能を体験する</p>  	— (集計不可)
3月1日～ 3月31日	<p>Kibiro衣装デザインコンテスト</p> <p>コミュニケーションロボットKibiroに親しみきっかけとして、Kibiroに着せたい衣装のデザインを募集</p> <p>優秀なものは実際に図書館で制作して、Kibiroの衣装にする</p>	52人

④児童サービス・育児支援

ア ブックスタート

開催回数	事業概要	人数	配付絵本と内訳(冊)	
24回/年	当該年度4から5か月児とその保護者を対象に、絵本のよみきかせを行い、絵本を1冊プレゼントする 場所:保健福祉プラザ	576組	おつきさまこんばんは	85
			くだもの	123
			くつついた	82
			ととけっこうよがあげた	96

イ あかちゃんのとしょかん〈新規〉

開催回数	事業概要
25回/年 (5月8日～)	<p>火曜日(休館日を除く)の10時から正午までの2時間を、乳幼児連れでも利用しやすいよう子どもの泣き声や話し声を制止しない時間帯にする</p> <p>職員が常駐して保護者からの読書相談に応じるほか、状況に応じて乳幼児向けのミニおはなし会を行う</p>  

ウ 布えほん展

期間	事業概要
4月23日～ 5月12日	<p>「こどもの読書週間」にあわせて、手づくりの布えほんや布おもちゃを、布えほんの元になった絵本や、つくり方の本などとともに展示する</p> <p>協力:ちくちくの会</p>  

⑤利用者作品展示

13回／セカンドライフ展:5回、写真展示:4回、利用者参加型壁面飾り:3回、第2工作部:1回

	期 間	名 称	内 容
1	4/19～6/20	写真展示	
2	4/27～5/27	第63回シニアセカンドライフ展	写真2点
3	6/11～8/31	利用者参加型壁面飾り	夏の絵のぬりえ掲示コーナー
4	6/20～10/3	写真展示	
5	6/28～7/27	第64回シニアセカンドライフ展	水彩画3点
6	9/5～10/1	第65回シニアセカンドライフ展	写真2点
7	9/15～11/30	利用者参加型壁面飾り	秋の絵のぬりえ掲示コーナー
8	10/3～1/28	写真展示	
9	1/4～2/1	第66回シニアセカンドライフ展	切り絵2点
10	1/5～2/28	利用者参加型壁面飾り	冬の絵のぬりえ掲示コーナー
11	1/28～5/6	写真展示	
12	3/6～5/6	第67回シニアセカンドライフ展	切り絵1点
13	3/22～4/20	第2工作部「気球」	切り紙

⑥特集展示

全63回／図書館企画展:2回、移動企画展:3回、今月の特集:16回、ニュースな1冊:9回

分室ミニ展示:6回、追悼展示:5回、YA:2回、ほんわか:3回、ひとはこてんじ:10回、その他:7回

	期 間	展 示 テ ー マ
1	4/1～7/2	YAコーナー展示「部活！」
2	4/6～4/10	ニュースな1冊「高畑勲監督を偲んで」
3	4/19～5/14	ひとはこてんじ「凹」
4	4/19～6/4	今月の特集「扉と窓」
5	4/19～4/30	本屋大賞特集
6	4/26～6/4	寺尾いずみ図書室ミニ展示「お外であ・そ・ぼ」
7	5/2～6/4	今月の特集「お母さん！」
8	5/7～5/21	追悼展示「加古里子さんを偲んで」
9	5/11～7/2	ひとはこてんじ「梅」
10	5/29～6/12	追悼展示「津本陽さんを偲んで」
11	6/4～9/30	平成30年度第1回図書館移動企画展「しない。」
12	6/6～7/2	今月の特集「戦争と平和」
13	6/6～7/2	今月の特集「洗いまーす」
14	6/6～8/6	南部ふれあい図書室ミニ展示「水のおはなし」
15	6/17～6/24	ニュースな1冊「アイスランドってどんな国？」
16	7/2～7/9	ニュースな1冊「桂歌丸さん逝く」
17	7/4～9/3	ひとはこてんじ「辛」
18	7/4～8/6	今月の特集「みんなの政治」
19	7/4～8/6	平成30年度上半期芥川賞・直木賞

	期 間	展 示 テ ー マ
20	7 / 4 ~ 9 / 3	夏季特設「課題図書・すいせん図書・夏休みの宿題に役立つ本」
21	8 / 8 ~ 9 / 3	第 29 回図書館企画展「ミニあやせ」
22	8 / 8 ~ 10 / 8	北の台図書室ミニ展示「カメラを持って出かけよう」
23	8 / 28 ~ 9 / 11	ニュースな 1 冊「さくらももこさんを偲んで」
24	9 / 5 ~ 10 / 1	今月の特集「セルフケア」
25	9 / 5 ~ 10 / 1	今月の特集「お金のはなし」
26	9 / 5 ~ 10 / 1	ひとはこてんじ「茸」
27	9 / 17 ~ 9 / 24	ニュースな 1 冊「樹木希林さん逝く」
28	10 / 1 ~ 11 / 5	ほんわかおすすめの本「秋の旅」
29	10 / 3 ~ 11 / 5	綾瀬中学校 POP コンテスト(学校連携事業)
30	10 / 3 ~ 11 / 5	今月の特集「アウトドア」
31	10 / 3 ~ 11 / 5	ひとはこてんじ「魔」
32	10 / 5 ~ 10 / 12	ニュースな 1 冊「病気とノーベル賞」
33	10 / 8 ~ 12 / 3	寺尾いずみ図書室ミニ展示「今年の夏は暑かった！！」
34	10 / 11 ~ 2 / 6	平成 30 年度第 2 回図書館移動企画展「しない。」
35	11 / 7 ~ 12 / 3	今月の特集「観る」
36	11 / 7 ~ 12 / 3	第 30 回図書館企画展「図書館スタッフのわたしの紹介したい本」
37	11 / 7 ~ 12 / 3	ひとはこてんじ「掃」
38	12 / 5 ~ 12 / 12	ニュースな 1 冊「山手線の新駅『高輪ゲートウェイ』に名称決定」
39	12 / 5 ~ 12 / 28	ひとはこてんじ「重」
40	12 / 5 ~ 1 / 7	今月の特集「手作りのおくりもの」
41	12 / 5 ~ 1 / 7	今月の特集「終活」
42	12 / 5 ~ 2 / 4	南部ふれあい図書室ミニ展示「平成をふりかえる」
43	12 / 26 ~ 3 / 4	ほんわかおすすめの本「落語三昧」
44	1 / 4 ~ 1 / 10	本の福袋
45	1 / 4 ~ 2 / 14	ひとはこてんじ「愛」
46	1 / 9 ~ 2 / 4	今月の特集「北欧」
47	1 / 9 ~ 2 / 4	平成 30 年度下半期芥川賞・直木賞
48	2 / 6 ~ 3 / 4	今月の特集「植物のアレコレ」
49	2 / 6 ~ 3 / 4	今月の特集「ゆきにふれる」
50	2 / 6 ~ 4 / 1	北の台図書室ミニ展示「山を感じてみませんか」
51	2 / 10 ~ 2 / 24	追悼展示「堺屋太一さんを偲んで」
52	2 / 13 ~ 2 / 28	追悼展示「トミー・アングレーさんを偲んで」
53	2 / 15 ~ 3 / 4	ひとはこてんじ「雛」
54	2 / 18 ~ 6 / 26	平成 30 年度第 3 回図書館移動企画展「しない。」
55	2 / 21 ~ 3 / 18	YA コーナー展示「職場体験生のおすすめ本」
56	2 / 24 ~ 3 / 3	ニュースな 1 冊「ドナルド・キーンさんを偲んで」
57	3 / 6 ~ 4 / 1	今月の特集「数(かず)」
58	3 / 6 ~ 4 / 1	今月の特集「らぶらぶ・ライブラリー」

	期 間	展 示 テ ー マ
59	3 / 6 ~ 4 / 1	ひとはこてんじ「新」
60	3 / 10 ~ 3 / 17	ニュースな1冊「3.11～災害に備えよう～」
61	3 / 17 ~ 3 / 25	追悼展示「上野紀子さんを偲んで」
62	3 / 21 ~ 6 / 4	ほんわかおすすめの本「おいしい本」
63	3 / 26 ~ 4 / 13	綾南小学校4年3組「紹介文を書こう～1年間の学習を活かして～」 (学校連携事業)

◆特集展示の看板



⑦刊行物

ア 広報 4種

名 称	内 容 ・ 刊 行 頻 度
図 書 館 だ よ り	一般向け／月刊 図書館行事の案内、実施中や新規に始まるサービスの紹介など
ピ ッ キ ー だ よ り	児童向け／季刊、総集編 小学生以下に向けた図書館行事の案内、資料紹介など
Y A 通 信	中高生向け／季刊(年4回発行) YA世代に向けた図書館行事の案内、資料紹介など
ほ ん わ か (旧・シニア通信)	シニア向け／季刊(年4回発行) 高齢者の興味・関心にあわせた資料やサービスの紹介など

イ ブックリスト等 18種

名 称	内 容 ・ 刊 行 頻 度
赤ちゃんとなつたのしむ絵本	乳幼児向け／随時 館内およびブックスタート実施時に配布する絵本リスト
おすすめブックリスト 幼児向け	幼児向け／随時 「あやせゼロの日運動」で配付しているブックリスト
おすすめブックリスト 小学生向け	小学生向け／随時 「あやせゼロの日運動」で配付しているブックリスト
おすすめブックリスト 中学生向け	中学生向け／随時 「あやせゼロの日運動」で配付しているブックリスト
ピッキーの本棚 幼児向け	幼児向け(おすすめブックリスト)の追補版)／随時 Vol.1(2015年10月発行) Vol.2(2019年3月発行)
ピッキーの本棚 小学生向け	小学生向け(おすすめブックリスト)の追補版)／随時 Vol.1(2015年10月発行)
時代小説リスト「佐伯泰英」	一般向け／随時 時代小説でシリーズ作品を多数持っている作家の所蔵リスト
時代小説リスト「鳥羽亮」	一般向け／随時 時代小説でシリーズ作品を多数持っている作家の所蔵リスト
時代小説リスト「小杉健治」	一般向け／随時 時代小説でシリーズ作品を多数持っている作家の所蔵リスト
時代小説リスト「風野真知雄」	一般向け／随時 時代小説でシリーズ作品を多数持っている作家の所蔵リスト
時代小説リスト「藤井邦夫」	一般向け／随時 時代小説でシリーズ作品を多数持っている作家の所蔵リスト
テーマ別おすすめリスト「妖怪」	児童向け(学校連携事業用)／随時 妖怪が登場するよみもの
テーマ別おすすめリスト「宇宙」	児童向け(学校連携事業用)／随時 宇宙を舞台にしている、または宇宙にかかわる職業など
テーマ別おすすめリスト「戦国」	児童向け(学校連携事業用)／随時 戦国時代や武将をテーマにしているよみもの
テーマ別おすすめリスト「スポーツ」	児童向け(学校連携事業用)／随時 スポーツをテーマにしているよみもの
テーマ別おすすめリスト「LGBTQ」	児童向け(学校連携事業用)／随時 LGBTQをテーマにしているよみもの
読み継がれる絵本たち	児童向け／開館35周年記念事業 図書館が開館した当時から読み継がれている絵本のリスト

(6) 来館や利用が難しい方向けのサービス

事業名	実施回数	事業概要
身体障がい者宅配サービス	12回	
視覚障がい者郵送サービス	0回	
視覚障がい者対面朗読サービス	0回	対面朗読ボランティアによる朗読
高齢者施設訪問貸出	16回	市内高齢者施設へ出向いて貸出を行う 登録施設: 3 利用者数: 195人 貸出冊数: 619冊
高齢者施設配本	4回	市内高齢者施設への配本サービス 登録施設: 1 配本冊数: 200冊
リーディングトラッカー貸出	7回	読書補助具 2019年3月から館外貸出開始
図書館外へのブックポスト設置 (新規)	5ヶ所	毎週、設置場所を巡回して返却本を回収 【各施設での回収冊数】 市役所: 849冊 綾南地区センター: 385冊 中村地区センター: 44冊 早園地区センター: 122冊 吉岡地区センター: 17冊

(7) リサイクルブック事業

開催日・期間	事業名	事業概要
9月8日	リサイクルブックフェア	場所: 綾瀬市オーエンス文化会館ホワイエ 準備冊数: 6,564冊(一般書、児童書、雑誌) 提供冊数: 2,676冊 来場者数: 242人
4月～3月	リサイクルコーナー	場所: 本館1階玄関ロビー 提供冊数: 2,170冊

(8)電子図書館事業

①利用統計

登 録 者 総 数	1,058 人	0～6 歳	10 人	19～22 歳	18 人
		7～12 歳	26 人	23～59 歳	752 人
		13～15 歳	14 人	60 歳以上	227 人
		16～18 歳	11 人		
今年度登録者数	1,058 人	—			
市内在住者	650 人	うち新規利用登録者数:193 人(29.7%)			
市外在住者	408 人	うち新規利用登録者数:308 人(75.5%)			
延 利 用 者 数	1,358 人				
貸 出 点 数	5,664 点				
予 約 件 数	687 件				

②所蔵資料統計

所 蔵 タ イ ト ル 数	13,023 点	(複本 1 点あり) 青空文庫利用:11,119 点		
今 年 度 購 入 点 数	1,902 点	買切:1,586 点 制限付:316 点		
		文学(一般)	実用書	児童向け
		441 点	710 点	227 点
		洋書	洋書(児童向け)	マンガ
		178 点	121 点	225 点
郷 土 資 料 デ ジ タ ル 化	3 点			

③貸出ベスト10

	タ イ ト ル	著 者 名	ジ ャ ン ル	回 数
1	ヤせるホルモンがふえる! さば缶ダイエット 飽きないさば缶レシピ 64 品	黒瀬佐紀子	実用書	20
2	花埋み	渡辺淳一	文学(一般)	15
3	別れぬ理由	渡辺淳一	文学(一般)	14
	氷雪の殺人	内田康夫	文学(一般)	14
5	あたらしい、ジップロック®のつかいかた。	マガジンハウス	実用書	13
	どうしよう	壇蜜	文学(一般)	13
	ひとり暮らしのズボラ飯	「ひとり暮らしをとことん楽しむ!」編集部	実用書	13
	夜消える	藤沢周平	文学(一般)	13
	音なし源捕物帳(巻一)	笹沢左保	文学(一般)	13
	麻酔	渡辺淳一	文学(一般)	13

④予約ベスト10

	タ イ ト ル	著 者 名	ジ ャ ン ル	回 数
1	ヤせるホルモンがふえる!さば缶ダイエット 飽きないさば缶レシピ 64 品	黒瀬佐紀子	実用書	16
2	「激落ち」レシピで、26 キロ減! やせる食べ方 見た目、検査数値、メンタル.....まるで別人!	柳澤英子	実用書	9
3	氷雪の殺人	内田康夫	文学(一般)	7
4	麻酔	渡辺淳一	文学(一般)	6
	“自分を磨く”一日 24 時間	井上和子	実用書	6
	見てわかる、断捨離 決定版	やましたひでこ	実用書	6
7	夜消える	藤沢周平	文学(一般)	5
	「疲れない!」生活習慣	山口徹	実用書	5
	星の王子さま	サン=テグジュペリ	文学(一般)	5
10	どうしよう	壇蜜	文学(一般)	4
	プロ弁護士の「心理戦」で人を動かす 35 の方法	石井琢磨	実用書	4
	昭和史 1926-1945	半藤一利	実用書	4
	お坊さんのひみつ	村越英裕	実用書	4
	図解版なぜ、あの人は“人付き合い”が上手いのか	和田秀樹	実用書	4

⑤電子図書館特集テーマ/15回 525点

	期 間	タ イ ト ル	ジ ャ ン ル	点 数
1	4 / 1 ~ 5 / 24	春から新しい趣味、はじめませんか	実用書	16
2	4 / 1 ~ 9 / 16	なりたい自分のヒントになる本	実用書	18
3	5 / 24 ~ 9 / 16	食で調子をととのえよう	実用書	46
4	9 / 16 ~ 11 / 30	たった今から英語にchallenge	実用書・洋書(児童)	14
5	9 / 16 ~ 11 / 30	秋の夜長に名作ミステリを	文学一般	92
6	9 / 16 ~ 11 / 30	毎日おべんとう、ありがとう!	実用書	30
7	11 / 30 ~ 1 / 9	目と耳でたのしめる外国語絵本	洋書(児童)	60
8	11 / 30 ~ 1 / 9	テーブルで世界旅行	実用書	21
9	11 / 30 ~ 1 / 9	悩み多きママパパへ	実用書	36
10	1 / 9 ~ 3 / 2	あったか〜いごはんが食べたい!	実用書	53
11	1 / 9 ~ 3 / 2	エッセイをたのしむ	文学一般	25
12	1 / 9 ~ 4 / 15	映画・ドラマで観たあの作品	文学一般・マンガ	23
13	3 / 2 ~ 4 / 15	新生活の準備はOK?	実用書	15
14	3 / 2 ~ 3 / 28	おやつにしましょう	実用書	27
15	3 / 28 ~ 4 / 30	おべんとう作りをたのしく	実用書	49

(9)学校連携事業

①配本事業／13件 6,472冊

ア 小学校配本…年1回、申込みに応じて資料を配本する(期間:2ヶ月間)／9件 6,320冊

	実施日	学校名	対象	教科	内容	冊/人数
1	5/23	北の台小学校	17クラス	—	1クラス40冊	680冊
2	5/23	早園小学校	12クラス	—	1クラス40冊	480冊
3	5/23	綾北小学校	16クラス	—	1クラス40冊	640冊
4	10/3	綾西小学校	26クラス	—	1クラス40冊	1,040冊
5	10/3	寺尾小学校	15クラス	—	1クラス40冊	600冊
6	10/10	綾瀬小学校	30クラス	—	1クラス40冊	1,200冊
7	10/10	土棚小学校	12クラス	—	1クラス40冊	480冊
8	1/16	落合小学校	14クラス	—	1クラス40冊	560冊
9	1/16	天台小学校	16クラス	—	1クラス40冊	640冊

イ 中学校配本…あらかじめテーマ別に作成した資料セットを要請に応じて配本する／4件 152冊

	実施日	学校名	対象	教科	内容	冊/人数
1	4/12	北の台中学校	1年生	—	14.職業・進路	40冊
2	4/12	北の台中学校	3年生	—	13.修学旅行(関西)	32冊
3	6/13	北の台中学校	1年生	—	14.職業・進路	40冊
4	11/6	城山中学校	1年生	総合	14.職業・進路	40冊

②団体貸出…授業用に、希望のテーマにあわせて司書が選書して貸出する／139件 3,150冊

ア 学校別件数・冊数

学校名	件数	冊数
綾瀬小学校	5	150
綾北小学校	2	59
綾西小学校	1	18
早園小学校	6	157
綾南小学校	72	1,479
天台小学校	7	172
北の台小学校	7	201
落合小学校	15	343
土棚小学校	3	61
寺尾小学校	5	92

学校名	件数	冊数
綾瀬中学校	8	212
綾北中学校	4	77
城山中学校	0	0
北の台中学校	3	92
春日台中学校	1	37

イ 教科別件数

国語	社会	理科	総合	修学旅行	図書の時間	特別活動	その他教科
35	10	10	43	10	17	10	4

ウ テーマ別件数

種 類	件 数	内 容 ※()内は件数
文学やことばに関するもの	16	新美南吉(4)、あまんきみこ(2)、宮沢賢治(2)、椋鳩十(2)、太宰治(1)、レオ=レオニ(1)、平家物語(1)、詩(1)、近代の短歌(1)、ことわざ(1)
自然科学に関するもの	32	栽培(6)、米(5)、大豆(4)、生物・動物(4)、天気(2)、季節(2)、天体(2)、大地(2)、宇宙(1)、ウナギ(1)、気象(1)、科学よみもの(1)、竹(1)、地図(1)、時計(1)
社会科学に関するもの	33	福祉(10)、国際理解(4)、職業(4)、ゴミ(3)、環境問題(4)、少子高齢化(1)、警察(1)、消防(1)、ズーラシア(1)、世界の国々(1)、情報モラル(1)、平和(1)、ユニセフ(1)
歴史に関するもの	23	日光(8)、むかしの暮らし(4)、鎌倉(3)、飛鳥・平安(2)、太平洋戦争(2)、京都・奈良(1)、修学旅行(1)、神奈川県について(1)、吉田新田(1)、
時事に関するもの	6	パラリンピック(2)、ワールドカップ(1)、クリスマス(1)、バレンタイン(1)、キズナアイ(1)
調べ学習に関するもの	4	新聞の作り方(1)、調べ学習の方法(1)、リーフレットの作り方(1)、研究レポート(1)
その他	8	—
絵本やよみもの	17	—

③図書館案内…図書館内の見学と、図書館の機能や利用方法についての案内／6件 378人

	実施日	学 校 名	対 象	教 科	内 容	冊/人数
1	6/28	綾南小学校	3年生	総合	館内見学	79人
2	10/15	早園小学校	3年生	総合	館内見学	45人
3	10/29	綾西小学校	2年生	総合	館内見学	71人
4	11/2	綾西小学校	2年生	総合	館内見学	69人
5	11/8	落合小学校	3年生	総合	館内見学	56人
6	11/19	土棚小学校	2年生	総合	南部ふれあい図書室見学	58人

④学校訪問…学校の要請に応じて、司書が学校や図書室を訪問する／6件

	実施日	学 校 名	対 象	内 容
1	6/14	綾南小学校	教諭 学校司書	学校図書館整備に関する打合せ
2	12/11	天台小学校	校長、教諭 学校司書	学校連携事業の確認、学校図書館の見学
3	12/14	春日台中学校	校長、教諭 学校司書	学校連携事業の確認、学校図書館の見学
4	12/17	綾瀬中学校	学校司書	11/28・29に実施した職場体験学習の発表会と学校図書館の見学

	実施日	学校名	対象	内容
5	1/29	早園小学校	校長、教諭 学校司書	学校連携事業の確認、学校図書館の見学
6	2/26	北の台小学校	学校司書	学校図書館整備に関する打合せ

⑤職場体験…職場体験学習の受入／1件 2人

	実施日	学校名	対象	教科	内容	冊/人数
1	11/28 11/29	綾瀬中学校	2・3年生 (支援級)	総合	図書館業務体験	2人

⑥リサイクル図書の提供…学校での利用に供するため、リサイクル図書を提供／年1回

	実施日	学校名	対象	教科	内容	冊/人数
1	5/24～ 5/27	市内小・中学校 (7校)	学校司書 教諭	—	除籍資料を提供	10人 497冊

⑦その他…上記以外の学校連携・支援のための活動／8件

	実施日	学校名等	対象	内容
1	4/18	市内学校司書	学校司書	平成30年度新任学校図書館学校司書連絡会議にて講師 テーマ「図書館における学校司書の役割、学校連携事業の紹介」
2	5/28	市内学校司書	学校司書	第1回綾瀬市学校司書連絡会議に参加 「各校の現状と課題、課題の解決方法について」グループ協議
3	7/27	学校図書館協議会	委員長(1名) 委員(13名)	学校図書館協議会夏季研修会に参加 テーマ「読書活動推進に向けて」
4	10/3 ～11/5	綾瀬中学校	1年生	授業内に作成した生徒のPOP(本のおすすめ文が書かれたカード)のうち入賞した9作品と対象資料を館内特集展示コーナーに展示
5	11/26	市内学校司書	学校司書	第2回綾瀬市学校司書連絡会議で講師 テーマ「本の修理」「展示」
6	2/13	市内学校司書	学校司書	第3回綾瀬市学校司書連絡会議に参加 大和市立文ヶ岡小学校学校図書館視察
7	3/12	—	—	新1年生に向けて、図書館の利用方法やおはなし会の案内、新1年生専用の利用登録票を配付(計915枚)
8	3/26 ～4/13	綾南小学校	4年生	授業内に作成した児童の報告文章(「生き物」をテーマに本を要約した文章)と対象資料を館内児童絵本コーナー書架上に展示

(10)配本事業

①地区センター配本／3施設

施設名	配本日	配本冊数
中村地区センター	6月18日	500冊×3回 1,500冊
	11月22日	
	2月18日	
早園地区センター	6月4日	500冊×3回 1,500冊
	10月1日	
	2月4日	
吉岡地区センター	6月10日	500冊×3回 1,500冊
	10月11日	
	2月7日	
合計		4,500冊

②児童館配本／3館

施設名	配本日	配本冊数
寺尾児童館	5月2日	100冊×4回／400冊
ながつ児童館	8月1日	100冊×4回／400冊
	11月7日	
小園児童館	2月6日	100冊×4回／400冊
合計		1,200冊

③保育園配本／11園

施設名	配本日	配本冊数
綾瀬いずみ保育園	5月9日・16日 8月17日・18日 11月14日・21日 2月13日・20日	50冊×4回／200冊
綾瀬いずみ保育園あーす館		50冊×4回／200冊
大上保育園		50冊×4回／200冊
おとぎ保育園		50冊×4回／200冊
さくらチャイルドセンター		50冊×4回／200冊
つぼみ保育園		50冊×4回／200冊
ピッピことり保育園		50冊×4回／200冊
深谷保育園		50冊×4回／200冊
吉岡保育園		50冊×4回／200冊
綾南保育園		50冊×4回／200冊
かえでチャイルドセンター		11月21日
	2月20日	
合計		2,100冊

④幼稚園配本／7園

施設名	配本日	配本冊数
綾瀬幼稚園	5月23日 9月10日 11月28日 2月27日	50冊×4回／200冊
綾瀬こばと幼稚園		50冊×4回／200冊
綾瀬中央幼稚園		50冊×4回／200冊
春日幼稚園		50冊×4回／200冊
ドレーパー記念幼稚園		50冊×4回／200冊
綾西幼稚園		50冊×4回／200冊
綾南幼稚園		50冊×4回／200冊
合 計		1,400冊

(11)各種指標

平成31年3月31日現在

人	口	84,411 人		
世	帯	34,779 世帯		
延	利用者数	117,269 人※1		
登	録者数	20,937 人※2	うち市民	18,151人
利	用者数	7,536 人	うち市民	6,615人

※1 団体を含む ※2 有効期間(最終貸出日から5年)超過の利用者データを削除(5月・1,864件)

資料内訳		一般書	児童書	雑誌	紙芝居・AV	全体
所蔵冊数(点)		159,291	87,080	9,868	6,269	262,508
受入冊数	購入	6,018	3,457	3,085	133	12,693
	寄贈	151	64	0	2	217
	合計	6,169	3,521	3,085	135	12,910
除籍冊数(点)		7,581	1,958	3,153	73	12,765

	一般書	児童書	雑誌	紙芝居	AV	全体
貸出冊数(点)	221,179	177,807	31,449	4,339	6,322	441,096

資料費(円)			購入点数	備考
内訳	一般書		9,260,379	6,018
	児童書		4,553,579	3,457
	紙芝居		49,966	34
	D V D		267,528	27
	CD(コンパクトディスク)		225,101	72
	雑誌		1,991,572	171
	新聞		506,349	12
	官報		43,692	1
合計			16,898,166	9,792

新聞・雑誌は購入タイトル数を表示

項目	年度	平成26年度	平成27年度	平成28年度	平成29年度	平成30年度
		市民一人当たり 総貸出点数	貸出点数 人口	5.49	5.67	5.42
市民一人当たり 貸出冊数(AV除く)	貸出冊数 人口	5.40	5.57	5.34	5.25	5.15
市民一人当たり の蔵書冊(点)数	蔵書冊数※ 人口	2.91	2.93	2.96	3.00	2.92
市民一人当たり の資料費(円)	資料購入費 人口	198.49	197.95	198.84	200.14	200.19
市民登録率(%)※	在住登録者 人口	49.07	49.93	22.68	22.11	21.50
実利用率(%)	利用者数 人口	10.32	10.31	9.42	9.10	8.93
利用者一人当り の貸出点数	貸出点数 利用者数	53.24	54.99	57.52	58.56	58.53
蔵書回転率	貸出点数 蔵書点数	1.82	1.86	1.76	1.71	1.68
蔵書新鮮度	年間受入点数 蔵書点数	0.05	0.05	0.05	0.05	0.05

貸出点数…すべての資料の貸出数/貸出冊数…視聴覚(AV)資料を除いた貸出数/蔵書冊数…雑誌を除いた冊数

※平成28年度から、利用登録に有効期限を設定、期限超過した登録情報の削除を実施

※平成30年度から、蔵書冊数に視聴覚資料は含まない

(12)広域利用

綾瀬市立図書館における県央地区各市町村及び藤沢市広域利用登録者の状況

区 分	市 町 村 名									県央計	市町村名	総計
	相模原市	秦野市	厚木市	大和市	伊勢原市	海老名市	座間市	愛川町	清川村		藤沢市	
30年4月	5	5	3	8	1	40	26	0	0	88	29	117
5月	4	1	5	26	0	41	29	1	0	107	9	116
6月	5	0	2	12	0	27	9	0	0	55	11	66
7月	8	3	3	4	1	9	4	0	0	32	7	39
8月	2	2	1	4	0	15	6	0	0	30	7	37
9月	0	1	0	3	2	4	6	0	0	16	5	21
10月	1	0	0	4	0	10	1	0	0	16	5	21
11月	3	0	0	2	0	4	3	0	1	13	4	17
12月	1	2	1	1	0	8	2	0	0	15	4	19
31年1月	0	0	0	3	0	14	1	0	0	18	10	28
2月	2	0	1	2	0	4	1	0	0	10	8	18
3月	2	0	3	2	0	6	4	0	0	17	6	23
新規利用 登録者数(人)	33	14	19	71	4	182	92	1	1	417	105	522
構成比(%)	7.9	3.4	4.6	17.0	1.0	43.6	22.1	0.2	0.2	100	--	--
平成30年度 登録者数(人)	78	22	80	384	15	1,396	273	6	1	2,255	455	2,710
平成30年度 構成比(%)	3.5	1.0	3.5	17.0	0.7	61.9	12.1	0.3	0.0	100	--	--
前年度 登録者数(人)	56	9	65	359	11	1,312	201	5	0	2,018	388	2,406
増減	22	13	15	25	4	84	72	1	1	237	67	304
平成30年度 貸出点数(点)	483	37	725	5,689	994	36,801	3,589	0	6	48,324	10,591	58,915
平成30年度 延利用者数	217	15	262	2,137	425	11,157	1,130	0	6	15,349	3,806	19,155

※5月に「綾瀬市立図書館利用者登録除籍の取り扱い要項」に基づき、未利用期間が5年以上となった利用者データの削除を実施

※県央地区の広域利用は平成6(1994)年3月10日から、藤沢市との広域利用は平成22(2010)年7月1日から開始

(13)月別利用状況

①利用形態別／貸出内訳(冊・点)

個人利用者

	4月	5月	6月	7月	8月	9月	10月	11月	12月	1月	2月	3月	合計	総合計
一般書	15,605	18,688	18,193	17,673	18,407	18,278	17,670	17,182	16,711	16,712	16,906	18,833	210,858	407,544
児童書	9,981	12,263	13,489	14,695	16,167	13,106	12,479	12,776	12,431	12,415	11,949	13,852	155,603	
雑誌	2,326	2,724	2,724	2,731	2,619	2,741	2,599	2,692	2,464	2,496	2,401	2,788	31,305	
紙芝居	214	303	360	302	281	308	253	254	283	301	277	320	3,456	
A V	531	701	596	526	568	501	506	458	491	456	472	516	6,322	

団体利用者

	4月	5月	6月	7月	8月	9月	10月	11月	12月	1月	2月	3月	合計	総合計
一般書	468	632	1,230	185	300	413	1,272	323	453	560	1,247	92	7,175	29,894
児童書	1,568	3,610	980	1,631	3,329	1,442	2,053	1,876	1,187	2,282	1,505	276	21,739	
雑誌	9	9	15	9	14	5	1	8	7	13	5	3	98	
紙芝居	54	132	27	65	65	52	111	151	17	63	130	15	882	

相互貸借

	4月	5月	6月	7月	8月	9月	10月	11月	12月	1月	2月	3月	合計	総合計
一般書	242	325	257	253	298	227	256	268	225	284	287	224	3,146	3,658
児童書	28	55	53	29	44	32	46	47	31	32	37	31	465	
雑誌	6	3	4	6	3	5	6	3	4	3	0	3	46	
紙芝居	0	1	0	0	0	0	0	0	0	0	0	0	1	

総合計

	4月	5月	6月	7月	8月	9月	10月	11月	12月	1月	2月	3月	合計	総合計
一般書	16,315	19,645	19,680	18,111	19,005	18,918	19,198	17,773	17,389	17,556	18,440	19,149	221,179	441,096
児童書	11,577	15,928	14,522	16,355	19,540	14,580	14,578	14,699	13,649	14,729	13,491	14,159	177,807	
雑誌	2,341	2,736	2,743	2,746	2,636	2,751	2,606	2,703	2,475	2,512	2,406	2,794	31,449	
紙芝居	268	436	387	367	346	360	364	405	300	364	407	335	4,339	
A V	531	701	596	526	568	501	506	458	491	456	472	516	6,322	

②館室別／利用者・貸出統計

本館

※相互貸借は含まない

	4月	5月	6月	7月	8月	9月	10月	11月	12月	1月	2月	3月	合計	日平均利用者	日平均貸出数
利用者数	5,989	8,065	7,809	7,812	8,389	7,827	7,653	7,523	7,012	7,283	7,391	7,898	90,651	276	1,059
貸出点数	24,317	31,414	29,697	30,151	33,286	29,071	29,763	27,942	27,004	28,402	27,691	28,662	347,400		
日数	21	29	28	29	29	28	29	28	26	26	26	29	328		

北の台図書室

	4月	5月	6月	7月	8月	9月	10月	11月	12月	1月	2月	3月	合計	日平均利用者	日平均貸出数
利用者数	433	505	528	522	573	563	536	560	506	485	442	553	6,206	22	75
貸出点数	1,430	1,714	1,752	1,762	2,120	1,951	1,880	1,882	1,826	1,695	1,598	1,903	21,513		
日数	19	25	25	25	26	25	25	25	22	22	23	26	288		

寺尾いずみ図書室

	4月	5月	6月	7月	8月	9月	10月	11月	12月	1月	2月	3月	合計	日平均利用者	日平均貸出数
利用者数	761	912	950	939	984	914	869	945	813	809	857	918	10,671	37	131
貸出点数	2,756	3,236	3,429	3,309	3,560	3,262	2,782	3,344	2,917	2,937	2,989	3,347	37,868		
日数	19	25	25	25	26	25	25	25	22	22	23	26	288		

南部ふれあい図書室

	4月	5月	6月	7月	8月	9月	10月	11月	12月	1月	2月	3月	合計	日平均利用者	日平均貸出数
利用者数	716	818	883	822	869	834	794	821	716	764	790	914	9,741	34	106
貸出点数	2,253	2,698	2,736	2,595	2,784	2,562	2,519	2,552	2,297	2,264	2,614	2,783	30,657		
日数	19	25	25	25	26	25	25	25	22	22	23	26	288		

総合計

	4月	5月	6月	7月	8月	9月	10月	11月	12月	1月	2月	3月	合計	日平均利用者	日平均貸出数
利用者数	7,899	10,300	10,170	10,095	10,815	10,138	9,852	9,849	9,047	9,341	9,480	10,283	117,269	358	1,334
貸出点数	30,756	39,062	37,614	37,817	41,750	36,846	36,944	35,720	34,044	35,298	34,892	36,695	437,438		

*新規利用登録者数

館室名	個人登録	団体登録	合計
本館	1,525	17	1,542
北の台	57		57
寺尾いずみ	139		139
南部ふれあい	103		103
合計	1,824	17	1,841

*利用者数・総登録者数

利用者数	7,536
総登録者数	20,937
団体利用者数	275

※利用者数、団体利用者数は本年度中に利用があったもの

③館室別／利用形態内訳(人)

本館

		4月	5月	6月	7月	8月	9月	10月	11月	12月	1月	2月	3月	合計
個人	児童	543	757	650	1,001	1,121	883	769	753	780	685	691	732	9,365
	学生	87	106	80	131	210	111	63	76	120	110	70	81	1,245
	一般	5,187	6,926	6,915	6,544	6,805	6,606	6,521	6,443	5,913	6,219	6,418	6,991	77,488
団体		172	276	164	136	253	227	300	251	199	269	212	94	2,553
計		5,989	8,065	7,809	7,812	8,389	7,827	7,653	7,523	7,012	7,283	7,391	7,898	90,651

北の台図書室

		4月	5月	6月	7月	8月	9月	10月	11月	12月	1月	2月	3月	合計
個人	児童	34	53	59	72	84	83	58	61	84	52	26	77	743
	学生	17	11	16	22	30	29	16	17	20	11	14	18	221
	一般	380	436	442	423	455	444	451	475	395	416	397	456	5,170
団体		2	5	11	5	4	7	11	7	7	6	5	2	72
計		433	505	528	522	573	563	536	560	506	485	442	553	6,206

寺尾いずみ図書室

		4月	5月	6月	7月	8月	9月	10月	11月	12月	1月	2月	3月	合計
個人	児童	69	78	120	148	140	127	86	96	83	72	94	97	1,210
	学生	8	8	13	15	28	10	11	6	10	13	7	8	137
	一般	676	817	809	768	810	767	761	829	713	712	746	806	9,214
団体		8	9	8	8	6	10	11	14	7	12	10	7	110
計		761	912	950	939	984	914	869	945	813	809	857	918	10,671

南部ふれあい図書室

		4月	5月	6月	7月	8月	9月	10月	11月	12月	1月	2月	3月	合計
個人	児童	49	83	102	112	97	65	67	85	74	73	57	76	940
	学生	24	12	16	16	23	21	13	6	11	10	11	10	173
	一般	632	703	744	685	736	736	705	709	624	671	706	814	8,465
団体		11	20	21	9	13	12	9	21	7	10	16	14	163
計		716	818	883	822	869	834	794	821	716	764	790	914	9,741

全館合計

		4月	5月	6月	7月	8月	9月	10月	11月	12月	1月	2月	3月	合計
個人	児童	695	971	931	1,333	1,442	1,158	980	995	1,021	882	868	982	12,258
	学生	136	137	125	184	291	171	103	105	161	144	102	117	1,776
	一般	6,875	8,882	8,910	8,420	8,806	8,553	8,438	8,456	7,645	8,018	8,267	9,067	100,337
	小計	7,706	9,990	9,966	9,937	10,539	9,882	9,521	9,556	8,827	9,044	9,237	10,166	114,371
団体		193	310	204	158	276	256	331	293	220	297	243	117	2,898
総計		7,899	10,300	10,170	10,095	10,815	10,138	9,852	9,849	9,047	9,341	9,480	10,283	117,269

④館室別／貸出内訳(冊・点)

本館

※相互貸借は含まない

	4月	5月	6月	7月	8月	9月	10月	11月	12月	1月	2月	3月	合計	日平均	月平均	総合計
一般	12,568	15,227	15,480	13,986	14,555	14,737	15,129	13,586	13,527	13,829	14,426	14,853	171,903	524	14,325	347,400
児童	9,184	12,935	11,144	13,170	15,776	11,363	11,752	11,452	10,741	11,833	10,511	10,829	140,690	429	11,724	
雑誌	1,846	2,207	2,191	2,194	2,110	2,234	2,092	2,117	2,032	2,017	1,959	2,212	25,211	77	2,101	
紙芝居	208	369	307	295	294	249	313	346	229	277	338	272	3,497	11	291	
AV	511	676	575	506	551	488	477	441	475	446	457	496	6,099	19	508	

北の台図書室

	4月	5月	6月	7月	8月	9月	10月	11月	12月	1月	2月	3月	合計	日平均	月平均	総合計
一般	757	848	838	861	988	907	847	895	835	831	749	901	10,257	36	855	21,513
児童	538	674	723	729	952	856	849	781	856	695	697	822	9,172	32	764	
雑誌	121	162	166	156	171	146	166	181	119	146	137	168	1,839	6	153	
紙芝居	4	26	16	13	9	39	12	23	15	19	12	7	195	1	16	
AV	10	4	9	3	0	3	6	2	1	4	3	5	50	0	4	

寺尾いずみ図書室

	4月	5月	6月	7月	8月	9月	10月	11月	12月	1月	2月	3月	合計	日平均	月平均	総合計
一般	1,471	1,771	1,666	1,610	1,704	1,629	1,557	1,632	1,528	1,395	1,492	1,653	19,108	66	1,592	37,868
児童	1,044	1,238	1,527	1,433	1,635	1,408	1,016	1,443	1,201	1,310	1,287	1,434	15,976	55	1,331	
雑誌	224	202	207	223	187	191	183	244	164	202	179	224	2,430	8	203	
紙芝居	15	17	25	31	26	28	19	18	24	27	27	29	286	1	24	
AV	2	8	4	12	8	6	7	7	0	3	4	7	68	0	6	

南部ふれあい図書室

	4月	5月	6月	7月	8月	9月	10月	11月	12月	1月	2月	3月	合計	日平均	月平均	総合計
一般	1,277	1,474	1,439	1,401	1,460	1,418	1,409	1,392	1,274	1,217	1,486	1,518	16,765	58	1,397	30,657
児童	783	1,026	1,075	994	1,133	921	915	976	820	859	959	1,043	11,504	40	959	
雑誌	144	162	175	167	165	175	159	158	156	144	131	187	1,923	7	160	
紙芝居	41	23	39	28	17	44	20	18	32	41	30	27	360	1	30	
AV	8	13	8	5	9	4	16	8	15	3	8	8	105	0	9	

資料種別 合計	一般	児童	雑誌	紙芝居	AV	合計
	218,033	177,342	31,403	4,338	6,322	437,438

視聴覚資料 内訳	カセットブック	ビデオテープ	DVD	CD	CDブック	合計
	45	140	2,645	3,399	93	6,229

⑤館室別／予約内訳(点)

本館

	4月	5月	6月	7月	8月	9月	10月	11月	12月	1月	2月	3月	合計	月平均	総合計
一般	2,119	2,527	2,529	2,274	2,423	2,472	2,600	2,344	2,572	2,591	2,531	2,514	29,496	2,458	42,560
児童	451	765	808	803	751	667	832	713	675	695	660	758	8,578	715	
雑誌	309	334	341	314	298	304	389	339	322	314	335	372	3,971	331	
紙芝居	9	17	17	12	15	11	12	5	7	3	2	5	115	10	
AV	29	51	26	38	29	34	38	24	35	13	40	43	400	33	

北の台図書室

	4月	5月	6月	7月	8月	9月	10月	11月	12月	1月	2月	3月	合計	月平均	総合計
一般	66	55	123	93	77	67	94	83	76	82	81	72	969	81	1,434
児童	10	13	13	11	11	10	25	12	4	11	16	10	146	12	
雑誌	23	29	24	30	25	27	22	26	21	22	23	24	296	25	
紙芝居	0	0	0	0	0	0	0	0	2	2	0	0	4	0	
AV	10	7	1	1	0	0	0	0	0	0	0	0	19	2	

寺尾いずみ図書室

	4月	5月	6月	7月	8月	9月	10月	11月	12月	1月	2月	3月	合計	月平均	総合計
一般	129	181	136	120	137	135	130	128	148	116	166	149	1,675	140	2,075
児童	12	22	20	14	9	5	5	11	19	10	25	17	169	14	
雑誌	18	20	19	23	19	21	25	16	12	17	20	11	221	18	
紙芝居	0	0	0	0	0	0	0	0	0	1	0	0	1	0	
AV	2	0	2	0	1	2	2	0	0	0	0	0	9	1	

南部ふれあい図書室

	4月	5月	6月	7月	8月	9月	10月	11月	12月	1月	2月	3月	合計	月平均	総合計
一般	136	152	149	149	148	144	120	155	106	109	119	168	1,655	138	2,131
児童	3	9	20	20	9	16	13	20	13	12	19	19	173	14	
雑誌	15	34	27	29	14	33	20	23	19	26	23	30	293	24	
紙芝居	0	0	0	0	1	1	1	0	0	0	0	0	3	0	
AV	1	0	0	0	0	2	0	2	2	0	0	0	7	1	

全館合計

	4月	5月	6月	7月	8月	9月	10月	11月	12月	1月	2月	3月	合計	月平均	総合計
一般	2,450	2,915	2,937	2,636	2,785	2,818	2,944	2,710	2,902	2,898	2,897	2,903	33,795	2,816	48,200
児童	476	809	861	848	780	698	875	756	711	728	720	804	9,066	756	
雑誌	365	417	411	396	356	385	456	404	374	379	401	437	4,781	398	
紙芝居	9	17	17	12	16	12	13	5	9	6	2	5	123	10	
AV	42	58	29	39	30	38	40	26	37	13	40	43	435	36	
計	3,342	4,216	4,255	3,931	3,967	3,951	4,328	3,901	4,033	4,024	4,060	4,192	48,200	4,017	

⑥館室別／個人利用登録内訳(人)

本館

	4月	5月	6月	7月	8月	9月	10月	11月	12月	1月	2月	3月	合計	総合計
児童	36	31	21	46	47	20	18	12	16	9	11	12	279	1,525
学生	2	5	3	8	12	5	0	4	5	4	2	1	51	
一般	210	181	131	100	113	71	66	75	59	59	55	75	1,195	
計	248	217	155	154	172	96	84	91	80	72	68	88	1,525	

北の台図書室

	4月	5月	6月	7月	8月	9月	10月	11月	12月	1月	2月	3月	合計	総合計
児童	1	7	0	0	4	2	2	3	4	2	0	4	29	57
学生	0	1	0	0	0	0	0	0	0	0	0	0	1	
一般	6	3	4	1	3	0	0	3	1	2	4	0	27	
計	7	11	4	1	7	2	2	6	5	4	4	4	57	

寺尾いずみ図書室

	4月	5月	6月	7月	8月	9月	10月	11月	12月	1月	2月	3月	合計	総合計
児童	7	6	7	7	4	8	1	6	2	5	4	1	58	139
学生	0	0	0	1	2	0	0	0	0	0	1	0	4	
一般	8	10	4	5	8	7	6	3	9	4	7	6	77	
計	15	16	11	13	14	15	7	9	11	9	12	7	139	

南部ふれあい図書室

	4月	5月	6月	7月	8月	9月	10月	11月	12月	1月	2月	3月	合計	総合計
児童	3	5	4	3	9	3	3	4	2	2	2	2	42	103
学生	0	0	0	1	1	0	0	0	0	0	0	0	2	
一般	4	6	5	5	8	2	7	2	2	7	4	7	59	
計	7	11	9	9	18	5	10	6	4	9	6	9	103	

全館合計

	4月	5月	6月	7月	8月	9月	10月	11月	12月	1月	2月	3月	合計	総合計
児童	47	49	32	56	64	33	24	25	24	18	17	19	408	1,824
学生	2	6	3	10	15	5	0	4	5	4	3	1	58	
一般	228	200	144	111	132	80	79	83	71	72	70	88	1,358	
計	277	255	179	177	211	118	103	112	100	94	90	108	1,824	

◆新規利用登録者数の推移(5年間)

	平成26年度	平成27年度	平成28年度	平成29年度	平成30年度
児童	513	520	448	424	408
学生	58	47	44	34	58
一般	818	790	806	891	1,358
計	1,389	1,357	1,298	1,349	1,824

◆曜日別／登録者数・利用者数・貸出統計(個人利用者・本館のみ)

登録者数

	月	火	水	木	金	土	日	計
開館日数	50	27	49	50	51	50	51	328
児童	42	16	20	28	39	66	68	279
学生	7	7	2	7	8	13	7	51
一般	146	65	145	174	175	237	253	1,195
30年度計	195	88	167	209	222	316	328	1,525
29年度計	166	65	120	172	148	223	175	1,069
増減	29	23	47	37	74	93	153	456

利用者数

	月	火	水	木	金	土	日	計
児童	979	382	866	916	1,106	2,730	2,386	9,365
学生	170	74	133	123	140	312	293	1,245
一般	10,054	4,469	10,748	11,200	11,047	15,290	14,680	77,488
30年度計	11,203	4,925	11,747	12,239	12,293	18,332	17,359	88,098
29年度計	11,665	4,845	12,387	12,840	12,085	17,608	16,540	87,970
増減	▲ 462	80	▲ 640	▲ 601	208	724	819	128

貸出点数

	月	火	水	木	金	土	日	計
一般	22,247	8,234	23,316	23,204	23,164	32,553	32,120	164,838
児童	14,221	6,651	14,109	14,426	14,851	28,436	27,766	120,460
雑誌	2,920	1,133	3,161	3,733	3,100	5,197	5,875	25,119
紙芝居	352	209	442	415	330	403	591	2,742
AV	786	289	817	786	918	1,243	1,260	6,099
30年度計	40,526	16,516	41,845	42,564	42,363	67,832	67,612	319,258
29年度計	41,692	15,300	42,781	45,409	42,668	66,648	66,025	320,523
増減	▲ 1,166	1,216	▲ 936	▲ 2,845	▲ 305	1,184	1,587	▲ 1,265

◆時間帯別／利用者数・貸出統計(個人利用者・本館のみ)

	9-10時	10-11時	11-12時	12-13時	13-14時	14-15時	15-16時	16-17時	17-18時	18-19時	19-9時
利用者数	9,072	10,666	10,009	7,323	7,418	8,150	8,475	8,779	3,495	2,678	12,033
貸出点数	31,766	43,106	41,107	29,958	28,731	33,982	35,045	40,032	13,608	9,754	12,169

開館日数:328日

※貸出点数には、貸出期間延長処理分を含む(利用者自身による期間延長処理分も含む)

綾瀬市生涯学習都市宣言

(平成6年10月22日制定)

わたくしたちは

ふれあいを大切にし

うるおいとやさしさを求め

生涯にわたり

楽しく心ゆたかに

自分らしく学び続けることにより

生きがいを高め

活気と安らぎのあふれるまちをめざして

ここに綾瀬市を

「生涯学習都市」とすることを宣言する



あやせゼロの日運動展開中

毎月ゼロの日(10日、20日、30日)はテレビやゲームをひと休みして、読書や家族の時間として過ごしましょう。

主催：綾瀬市・綾瀬市教育委員会

共催：綾瀬市立小・中学校、市内保育園・幼稚園、綾瀬市PTA連絡協議会

平成30年度 図書館の概要（2018年度）

発行年月：平成31年4月

編集：綾瀬市立図書館

住所：綾瀬市深谷中一丁目3-1

電話：0467-77-8191

ホームページ：<https://www.ayaselib.jp/>

Twitterアカウント：@ayaselib