

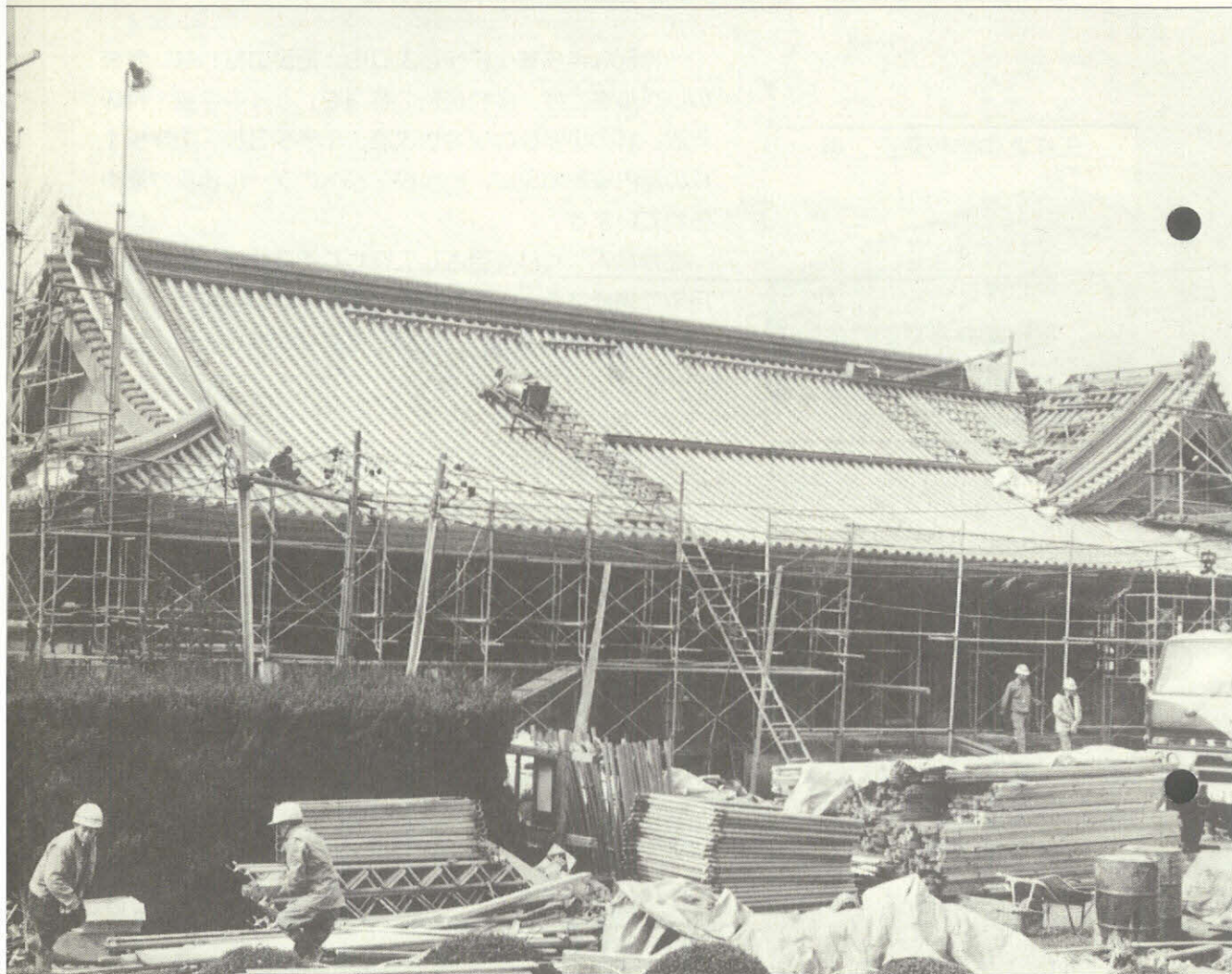
おかざき

'81

3月

1日

No.443



建設進む三河武士のやかた 家康館

家康行列参加者公開選考発表会

あなたも 選考委員に!!

- ・ 当日、先着1,000名のかたに記念品を進呈するほか、抽せんで30名のかたに選考委員になっていただきます。
- ・ アトラクションとして「棒の手」など、三河地方の郷土芸能競演会を行います。
(くわしくは、7ページをご覧ください)

3月15日(日)午後1時30分・竜美丘会館

の格差解消を目ざして

進む義務教育施設整備

矢作北中学校建設工事

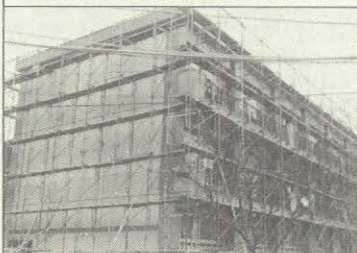


普通教室17 特別教室8

「特別な学校を1校作るよりも、施設の整わない学校のレベルを上げ、学校格差の解消を」と、中学校1校の新設、11の小学校の校舎増改築、小学校3校・中学校1校の屋内運動場建設、小学校2校へのプール建設が進められています。

豊かな人づくりを目ざして行われるこれらの事業が3月末で完成すると、校舎の鉄筋化率は、小学校70.98%、中学校70.54%、平均で70.84%となります。

羽根小学校校舎増改築



普通教室12 特別教室2

梅園小学校校舎改築



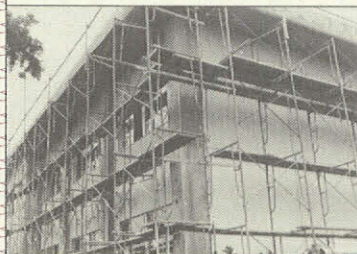
普通教室2 特別教室2

六ツ美中学校屋内運動場



850㎡（便所18㎡を含む）

美合小学校校舎改築



普通教室4

大門小学校校舎増築



普通教室5 特別教室2

竜美丘小学校校舎増築

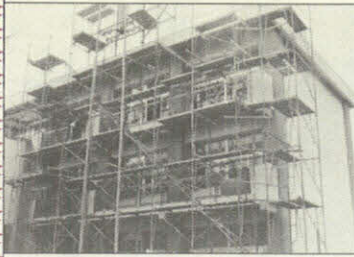


普通教室3 特別教室3

表紙説明 岡崎公園二の丸跡に建設中の三河武士のやかた 家康館は、3月25日完成予定。その後、貴重な資料の展示に備え、約1年間コンクリートの自然乾燥期間を置き、昭和57年開館の予定です。

学校施設

愛宕小学校校舎増改築



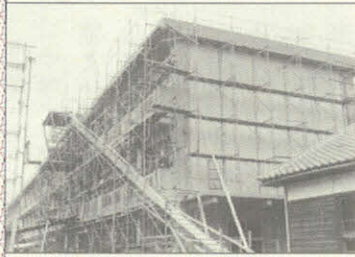
普通教室3 特別教室3

六ツ美北部小学校校舎増改築



普通教室3 特別教室2

福岡小学校校舎増改築



普通教室5 特別教室1

広幡小学校校舎増改築



普通教室3 特別教室4

矢作西小学校屋内運動場



790 m²

六ツ美中部小学校校舎改築



普通教室3

六ツ美中部小学校屋内運動場



790 m²

六ツ美南部小学校屋内運動場



790 m²

本宿小学校校舎増築



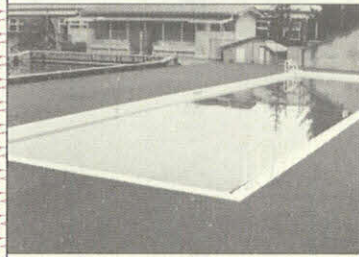
特別教室3

本宿小学校プール



25 m × 4 m

奥殿小学校プール



20 m × 5 m



新学期をひかえて

充実した中学生生活を送るために

中学時代は、人間の第二の誕生期といわれ、自我が発達し、次第に自己を確立しようとする時期です。

自分に何ができるか、また、何をなすべきかを考え、それをなし遂げるための心とからだを次第に形成される、少年から青年への「かけ橋」の時期です。おとなになる過程であるため、未熟で感じやすく、傷つきやすく、弱くてもろいところがあり、心と行動が分裂したり、迷ったりする時期でもあり、多くの問題をはらんでいます。

特に入学当初は、環境の変化で心身ともに疲れやすいので、家庭も学校も急激な変化は避け、次第に慣れさせる配慮が必要です。

自ら学ぶ態度の育成

中学生活で大切なことは、「自ら学ぶ」態度です。小学校では一人の先生がすべてを教えるため、細かい所まで手が届きやすいのですが、中学校は教科ごとに先生が変わり、細かい所に見落としが生じやすくなります。それを埋めるためにも、自ら



節度(規律)を守る

学ぶようにしなければなりません。自ら学ぶ態度が身につけば、学校教育の目的の半ばは達成されたと言えるでしょう。

この態度、つまり「やる気」がなければ大きく伸びることはできません。学校でも家庭でも「自分からやる」ことが必要です。

「節度」とは、自分で自分を律してゆく態度です。

例えば、放課時に運動場で遊んでいる時も、始業の合図があれば、「もう少し遊びたい」気持ちを押しさえてすぐ教室へ入る。このように自分を律してゆくことが「節度がある」とであり、これなくしては、よき中学校生活は送れません。これは、おとなになるための訓練でもあるのです。

相手を大切に

学校は、多数の生徒の共同生活の場で、自分勝手な行動は相手に迷惑をかけます。相手の立場を考慮して行動すれば、やがて友情を育てることになるでしょう。

学 習

高校入試を心配して塾に通う人がありますが、入試は、中学の教科書をマスターすれば十分で、塾へ行く時間を家庭で教科書の学習にあてたほうがよいでしょう。基礎学力を養成することが大切で、九教科の実力をつけるようにしないと、高等学校で伸びなくなる場合があります。自分で学習計画を立て、それを着

実に実行することが望ましい学習のあり方です。

ク ラ ブ

中学はクラブ活動が盛んで、文化クラブや体育クラブがあります。中学時代はできれば、スポーツでからだを鍛えるようにしたいものです。将来、進学したり社会へ巣立ったとき、困難に会って、それに耐えぬくためには、健康の支えが必要になり



楽しい中学校生活

ます。人間にとって、健康はすべてではないが、健康を失えば大きなマイナスになることは事実です。健康であることは、生きてゆく上での基礎となり、また、スポーツは、運動機能を向上させ、規律を重んずる心を育て、不屈の根性と豊かな人間関係を育てます。この意味からも、クラブでの活動が望まれます。

余 暇 の 利 用

良き人間生活には「ゆとり」が必要で、ゆとりのある生活にするためには、余暇の活用が大切です。余暇が少なく、学習効果を低下させるばかりでなく、個人の能力の発育を遅らせ、性格をかたよらせ、健康の障害となり、人間関係を崩すことにもなります。健全な余暇利用は、その人の精神にゆとりを与えます。

余暇利用にはいろいろありますが、読書などは、創造的な余暇利用と言えるでしょう。現代っ子はテレビを見るのが多く、これは消極的な人間をつくる可能性があるでしょう。

勉 強 べ や

親があまり神経質になって世話を



やき過ぎると、子供は迷惑がって逃避します。だからといって、放任するのにもよくありません。特に勉強べやとして、離れた所に個室を与えたり、内側から鍵がかかるようにしたりすると、非行の温床になりやすいので避けることが賢明でしょう。へやは、家族が自由に出入りできるものでありたいものです。密室になるへやで、よい結果になった例は、ほとんどありません。子供の言いなりになってへやを与えるのは、避けたいものです。不自由の中で、辛抱しながら努力する子供であってほしいものです。

いずれにしても、「丈夫で素直な人間」に育つことが理想であって、あまり神経質になって、かえって子供を傷つけることのないようにしたいものです。

若葉学園 園児募集

若葉学園 ☎二四一七五四

福祉の村の若葉学園で昭和五十六年度の園児を募集しています。

名称 精神薄弱児療育センター若葉学園

所在地 岡崎市欠町字清水田七の
一 福祉の村内

募集人員 若干名

対象児 精神薄弱（自閉的傾向も含む）の三歳から五歳までの児童。

費用 保護者の所得により措置費の一部を負担していただきます。

通園方法 学園の専用バスで送迎します。

問合せ先 岡崎児童相談所
(☎二二二四三四)

若葉学園 (☎二四一七五四)
施設の見学は、いつでもできますからお気軽においでください。

精神薄弱者授産センター「希望の家」

授産生の募集

福祉の村希望の家

☎二一八〇七六
福祉課福祉係

授産センター希望の家では、授産生を募集しています。

希望の家は精神薄弱者福祉法に基づき施設であり、一般企業に雇用されるのが困難な精神薄弱者のかたに通所していただき、生活指導、職業指導を行い、自活できることを目的としています。

場所 岡崎市欠町字清水田七番地
一 福祉の村内

作業内容 ・印刷科：名刺の印刷
・木工科：腰掛の素材のはり合わせ

・軽作業科：がん具花火の袋詰めと花火作り、計量器部品の組立の工程
プラスチック部品の成型

指導時間 午前九時～午後四時
募集人員 十五名（十五歳以上の男女）

費用 同居の生計中心者の所得に応じて、措置費の一部負担金が出ます。

入所手続 市福祉課福祉係
問合せ先 福祉の村希望の家、又は市役所福祉課福祉係へご相談ください。

高齢者に適した仕事を

社団法人シルバー人材センター岡崎高齢者能力活用協会
☎二四一五七二九

高齢者能力活用協会は高齢者の生きがい、健康増進、社会参加をめざして、昭和五十四年十月に発足をしました。その後、民間事業所、一般家庭からも協会に寄せられる期待も増大し、事業活動も活発になってきました。

国もこの事業の重要性を認識し、シルバー人材センターとして国の施策にとり入れ、これを機会に協会も新しく「社団法人シルバー人材センター岡崎高齢者能力活用協会」として生まれかわり、高齢者にふさわしい能力に応じた仕事を、なんらかの報酬で引き受け一層社会に貢献することになりました。

① 臨時の仕事ができ、人を用を
② 留守番や家事の手伝いを頼みたいなど、どんな小さな仕事でも歓迎します。

封筒やハガキのあて名書き、証書の毛筆、原紙書き書類の整理や伝票整理、集計、簡単な大工仕事、植木の手入れ、和裁、ラベル張り、清掃、除草、あとかたづけなどを予定しています。

申込み・問合せ先
社団法人シルバー人材センター岡崎高齢者能力活用協会 岡崎市朝日町三丁目十七番地 岡崎市福祉会館内

① 臨時の仕事ができ、人を用を

② 留守番や家事の手伝いを頼みたいなど、どんな小さな仕事でも歓迎します。

封筒やハガキのあて名書き、証書の毛筆、原紙書き書類の整理や伝票整理、集計、簡単な大工仕事、植木の手入れ、和裁、ラベル張り、清掃、除草、あとかたづけなどを予定しています。

申込み・問合せ先
社団法人シルバー人材センター岡崎高齢者能力活用協会 岡崎市朝日町三丁目十七番地 岡崎市福祉会館内



家康・千姫はどなたに！

岡崎市観光協会 ☎23-6216

家康行列参加者の公開選考発表会

参観者も抽選で選考委員に！

と き：3月15日(日) 午後1時30分

と ころ：竜美丘会館(東岡崎駅から東へ1km)

桜まつり恒例の家康行列の参加者を市民の皆さんから、三月七日まで募集していますが、多数の応募者の中から徳川家康を始め、本多忠勝、酒井忠次、榊原康政、井伊直政、竹千代、於大の方、築山御前、亀姫、千姫などの公開選考発表会を開催します。

当日の参観者のうち、先着千名のかたにおたのしみとして協賛の品を進呈し、抽選で三十名のかたに臨時の選考委員になっていただき、選考委員会に参加していただきます。

なお、アトラクションに三河地方に伝わる「棒の手」など、郷土芸能を集めて競演会を行います。お誘いあわせのうえお出かけください。



みなさんの「保健休養施設」

桑谷山荘へどうぞ

桑谷山荘 ☎四八二八五五

桑谷山荘は、海拔四百メートルのところにあつて、南は遠く伊勢志摩を、北は、はるか日本アルプス連峰まで一望できる自然環境に恵まれた景勝地です。

ただし、四月一日から大人三千九百円、小人三千四百円に料金改正をさせていただきます。

料理 二千円、三千円、四千元、そのほか一品料理があります。

くわしいことは、国民宿舎桑谷山荘へお尋ねください。

ご家族そろって宿泊、休憩に、また、団体、事業所などの会合、宴会、研修会にぜひご利用ください。

利用の申込み 直接電話又は往復ハガキでお申込みください。

送迎バスの利用 個人のかたは、名鉄本宿駅から送迎します。十名以上の団体

は、市内全域と国鉄蒲郡駅三ヶ根駅、幸田駅、名鉄赤坂駅まで送迎します。

利用料金 一人一泊二食付

大人：三千四百円

小人：二千九百円



働く婦人会館 定期講座のご案内

働く婦人会館 ☎ 23-2963

4月から次の講座を開きます。
お気軽に受講ください。

受講資格 市内在住、在勤の
婦人（学生は除く）

受講料 無料（ただし、教材費
及びテキスト代を必要とします）

申込受付 申込み受付日の午
前10時30分から受付をします

が、その時間までにおいでのか
たが定員を越えた場合は、その
時点で抽選します。定員になり

次第締切りますので、教材費を
添えてお申込みください。

申込先 働く婦人会館（岡崎
市伊賀新町10の3）・月曜日は
休館日です。

講座名称

- 1 期間
- 2 開設日時
- 3 申込受付
- 4 定員
- 5 教材費
- 6 講座内容

家庭料理

- 1 4月～9月 20回
- 2 毎週火・午前10時～12時
午後1時～3時・夜間6時
～8時

- 3 午前・午後3月25日（水）から
夜間3月29日（日）から
- 4 午前・午後・夜間とも各40名
- 5 12、000円
- 6 日本・西洋・中華料理

着物着付

- 1 4月～6月 4月～9月
- 2 毎週火午前10時～12時
午後1時～3時

- 3 午前・午後3月25日（水）から
- 4 毎週土・午前10時～12時
午後1時～3時
- 5 夜間6時～8時
- 6 市伊賀新町10の3・月曜日は休館日です。

ペン習字

- 1 4月～9月 同上
- 2 毎月第1・3
火・午前10時
～12時

- 3 3月26日から
3月29日から
- 4 30名
- 5 2、500円 同上
- 6 基本から検定3級受験まで

毛筆習字

- 1 4月～9月 同上
- 2 毎月第2・4
火・午前10時
～12時

- 3 3月26日から
3月29日から
- 4 30名
- 5 2、500円 同上
- 6 楷書、行書、かなの基本学習

洋裁

- 1 4月～3月 4月～9月
- 2 毎週土・午前
10時～12時

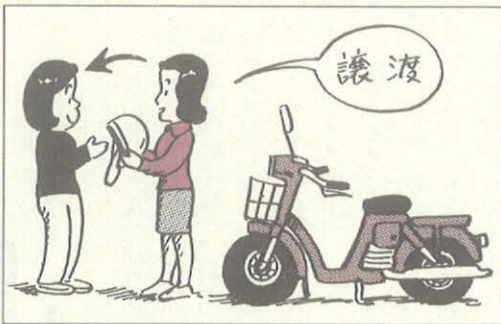
- 3 3月28日から
3月29日から
- 4 30名

知りたい聞きたい税務問答

（軽自動車税）

市民税課 ☎ 23-6075

問
私の所有する原動機付自転車（50CC）を知り合いの女性に売却したのですが、この譲渡に伴う名義変更手続きはどうしたらよいでしょうか。



答
が課せられています。前所有者は、三十日以内に納税義務消滅（変更）申告書による廃車届（印鑑及び標識）ナンバープレート（必要）を、また、新所有者は、十五日以内に納税義務発生申告書による届出（印鑑及び販売または譲渡証明、自賠責保険証、並びに車名、型式認定番号、車台番号、エンジン番号、総排気量のわかるものを必要）をし、新しい標識を受けていただきます。

手数料は不要で、担当窓口は市民税課諸税係です。

なお、原付自転車・小型特殊自動車以外の軽自動車関係の取扱いは、次のとおりです。

取扱いに若干の違いがありますので、各窓口にあらかじめお尋ねください。

軽自動車（三輪・四輪）並軽自動車検査協会愛知主管事務所

西三河支所（岡崎市江口三丁目五十一 ☎ 53-5405）

答え
あなたのように譲渡行為がなされたときは、地方税法及び市条例の規定により、届出義務

- ⑤ 6、000円～3、000円
- ⑥ 文化式洋裁の基本から始めます

和裁

- ① 4月～3月 40回
- ② 毎週水・午前10時～12時
- ③ 3月25日(水)から
- ④ 20名
- ⑤ 6、000円
- ⑥ 基礎縫いから始めます

手編

- ① 4月～9月 4月～9月 10回
- ② 毎月第1・3 毎週金・夜木・午前10時～12時 間6時～8時
- ③ 3月26日から 3月29日から 20名
- ④ 30名
- ⑤ 2、500円 5、000円
- ⑥ 初心者にできる日常着を作る

郷土史

- ① 4月～3月 12回
- ② 毎月第4土・午後1時30分～3時30分
- ③ 3月27日(金)から 35名
- ④ 35名
- ⑤ 1、200円
- ⑥ 文化財の見方、民俗文化、暦の見方を学ぶ

茶道

- ① 4月～9月 20回
- ② 毎週火・夜間6時～8時

- ③ 3月29日(日)から 20名
- ④ 20名
- ⑤ 6、000円
- ⑥ 表千家、茶道の初歩を学ぶ

生花

- ① 4月～9月 10回
- ② 毎月第1・3金午前10時～12時
- ③ 3月27日(金)から 20名
- ④ 20名
- ⑤ 6、000円
- ⑥ 草月流基本花型全般と応用

園芸

- ① 4月～3月 13回
- ② 毎月第3土・午後1時30分～3時30分
- ③ 3月28日(土)から 30名
- ④ 30名
- ⑤ 7、150円
- ⑥ さつきの手入れ、草花、野菜の作り方を学ぶ

女性コーラス

- ① 4月～9月 20回
- ② 毎週火・午後1時～3時
- ③ 3月28日(土)から 30名
- ④ 30名
- ⑤ 500円
- ⑥ 発声練習から合唱まで

藤細工

- ① 4月～9月 10回
- ② 毎月第2・4木午前10時～12時
- ③ 3月26日(木)から

- ④ 20名
- ⑤ 6、000円
- ⑥ 基礎編みをマスターします

ヨガ

- ① 4月～9月 20回
- ② 毎週金・夜間6時～8時
- ③ 3月29日(日)から 40名
- ④ 40名
- ⑤ 1、000円
- ⑥ 心と体のバランスを整えます

パッチワーク

- ① 4月～9月 10回
- ② 毎月第2・4金午前10時～12時
- ③ 3月27日(金)から 20名
- ④ 20名
- ⑤ 2、000円
- ⑥ パッチワークの基礎を学ぶ

簿記(初級)

- ① 4月～9月 20回
- ② 毎週土・午後1時～3時
- ③ 3月28日(土)から 30名
- ④ 30名
- ⑤ 3、000円
- ⑥ 商業簿記の基礎から検定受験

簿記(中級)

- ① 4月～2月 20回
- ② 毎月第2・4火午後1時～3時
- ③ 3月28日(土)から 20名
- ④ 20名
- ⑤ 3、000円
- ⑥ 初歩の基礎をもとに、検定2級受験に役立つよう指導

軽自動車(二輪)・二輪の小型自動車業愛知県陸運事務所西三河支所(豊田市若林西町字北間八〇) ☎0565-5212417)

私は最近、事業経営の改善と省力化のため、フォークリフトを購入しましたが、どのような税の対象となりますか。

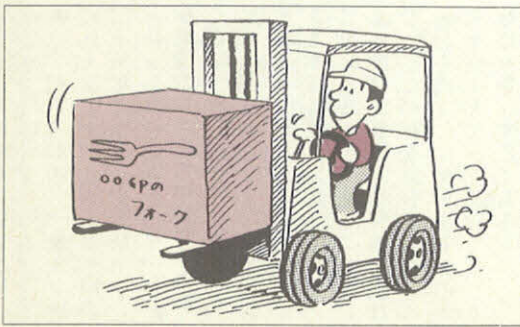
答え

フォークリフトは、要件により小型特殊自動車と大型特殊自動車の二に区別されます。あなたの取得されたフォークリフトが小型特殊自動車に該当する場合、地方税法及び市税条例により軽自動車税の対象となり、申告の義務があります。大型特殊自動車に該当する場合は、償却資産として固定資産税の対象となります。

定置場所在の市町村において、その所有者に軽自動車税が課されます。よって、小型特殊自動車を取得された場合、申告をして、市税条例により標識を付けていただくこととなります。

なお、乗用装置付き農耕作業用自動車(コンバイン・トラクタなど)で、小型特殊自動車に該当するものも軽自動車税の対象となります。

小型特殊自動車の要件 長さ4・7メートル以下 高さ2メートル以下 幅1・7メートル以下 最高速度毎時15キロメートル以下 (内燃機関を原動機とする自動車にあつては、総排気量が1・5リットル以下のものに限る)



岡崎墓園の墓参りは 臨時増発バスのご利用を

やすらぎ公園管理事務所 ☎46-3260

春のお彼岸に、岡崎墓園への墓参りに便利な名鉄の臨時増発バスが、3月21日と22日の二日間、東岡崎駅から一日五往復運行されますから、どうぞご利用ください。

なお、この期間中やすらぎ公園管理事務所では墓地相談日として、墓地利用の相談や申込みの受付をしますから、お気軽にお越しください。

期間 3月21日(土・祝)と3月22日(日)の二日間

運行区間 東岡崎⇄岡崎墓園



運賃 大人片道 240円
小人片道 120円

時刻表

東岡崎	中伝馬	梅園小学校	稲熊	岡崎墓園	東岡崎発↓ 岡崎墓園行き
9:30	9:32	9:34	9:37	9:52	
10:30	10:32	10:34	10:37	10:52	
11:00	11:02	11:04	11:07	11:22	
13:00	13:02	13:04	13:07	13:22	
14:25	14:27	14:29	14:32	14:47	
岡崎墓園	稲熊	梅園小学校	中伝馬	東岡崎	岡崎墓園↑ 東岡崎行き
10:30	10:45	10:48	10:50	10:52	
11:30	11:45	11:48	11:50	11:52	
12:00	12:15	12:18	12:20	12:22	
13:55	14:10	14:13	14:15	14:17	
15:20	15:35	15:38	15:40	15:42	

石田利作先生遺稿(15)

板垣退助の来岡

今回は、故石田利作先生の「続岡崎市史」遺稿の資料編より、自由党総理板垣退助が遊説の途中、当岡崎へ招かれたことを紹介しよう。石田先生は、偶然、六供町の故松井弘氏の所有する史料から、当時豊橋の加藤平吉(自由党员)が岡崎の板垣の懇親会に出席して、手記したものの印刷を発見したことにより、これを資料編に納められた。

明治十五年三月二十二日

板垣は自由民権の首魁として一行をともなつて「大に民心を開拓する」意を持って、明治十五年(一八八二)の三月四日に東京を出発した。当時、東海道線はまだ測量の最中であり、人力車を連ねての遊説であった。沼津、静岡、浜松に立ち寄り、同十七日、豊橋に入り田原へ、そして同二十二日、岡崎の随念寺において大演説会を開いた。残念ながら、当演説会の板垣の記録は今のところ発見されてなく、僅かに、前田蓮山著『自由民権』時代(一九六一年、時事通信社)において、三陽自

由党の首領国島博が板垣の演説に先立ち、朗読した歓迎の辞「板垣君の来臨を謝す」の記録があるのみである。しかし、その会場は豊橋よりも大きく、自由党の重鎮で、のちに岐阜で、刺客から板垣を救うことになる、知立町の内藤魯一が大の支援者であったため、参会者は岡崎はもとより、碧海、東・西加茂郡から多数集まり盛況であったという。

ところで、同手記では演説会の後、板垣が六地藏の栞屋料理店での懇親会の宴上、右の大意の演説を試みたのである。

演説の大意

「凡そ社会の構造には二種ある。一は道德社会で、一は政治社会である。前者は仁恵を基礎とし、後者は仁恵を基礎としてゐる。そして、人の幸福は只道德社会のみでは得られない。政治社会も大切であろう。それには政党が必要である。もし君主専制の国体なら政党の用はない。然るに日本は五ヶ条の御誓文により万機公論に決すべしと

あり、明治八年四月、漸次立憲政体を立んと誓出され又、明治二十三年には国会を開始すべしと勅諭あらせられたので、これが準備として政党が必要である。(中略)然し政党は社交によって結成され私交によって結成ではない。私交は私人の結合であるが、社交は主体主格によって結ばれるものである。社交による団結は貧富老幼賢愚の別はない。この社交結合盛んになれば名譽を重んじ、徳材を貴ぶ心が愈々盛んとなり、品行も正しく知識も発達するであろう。

この結合により、上は王室を泰山の安きにおき、下は億兆の安寧幸福を図らねばならぬ。これが我が党の本分であり、臣民の大義である。余が自由主義を唱えて十数年取えて変らざるはこの信念によるもので、将来何かの事変があつても、決してこの主義をかえるものでない。」

このように、板垣は岡崎の懇親会において、立憲君主制下の自由党立憲の必要性とその本分、そして、彼自身の政治理念について熱弁を振つたのである。

ときに、板垣四十四歳、維新の元勳の一人で、岐阜にて刺客相原尚聚に刺傷を受ける、僅か二週間余り前のことであつた。

近代班専任調査員 吉川達也



市長ら10人が直接学区住民と対話を行い、住民の声を市政に反映しようと、第一回目の「新市政を話し合う会」が恵田小学校で開かれました。

(2月3日)



26万市民の力を合わせて交通事故撲滅を — のスローガンを掲げ、第5回交通安全市民総決起大会が、岡崎勤労会館で開かれ、約800人が参加しました。(2月7日)



岡崎市スポーツガーデンスケートリンクで、「国際障害者年記念アイススケートのつどい」が開かれ、約50人がボランティアの人たちの協力で氷上を滑って楽しみました。(2月8日)



市内14中学校が参加して「中学校サッカー競技大会」が開かれ、城北中学校がみごと優勝しました。2位は福岡中学校、3位は矢作中学校と六ツ美中学校でした。(2月15日)

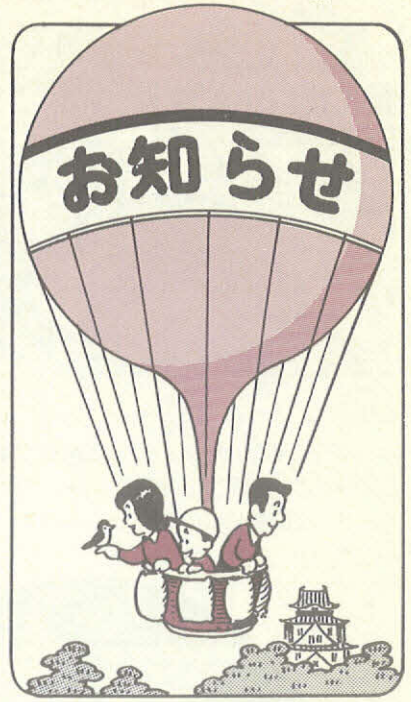


鎌倉時代から伝わる豪壮な火祭として有名な滝山寺の「大に鬼まつり」が、寒空の中で催されました。(2月11日)



奥殿小学校では、郷土に古くから伝わる風習を再現し、昔の人たちの生活をしのぶ目的で「もち花づくりの会」を開きました。(2月14日)





婦人軟式テニス 教室を開きます

岡崎市体育館
☎53-1811

日時 4月～7月 毎週金曜日
午前9時～12時
場所 岡崎公園テニスコート
資格 市内在住の婦人
募集人員 50名(定員になり次第締切ります)
受講料 2千5百円
申込締切日 3月20日
申込方法 ハガキに住所、氏名、年齢、電話番号を記入のうえ申込みください。〒444岡崎市六名本町7番地 岡崎市体育館内テニス教室係
その他 ① 使用球は協会で購入します。② 開校式は4月

3日(金)午前10時(受付9時30分)より岡崎公園体育場で行いますので、開校通知の届いたかたはご出席ください。③ ラケット等は希望者があれば協会であっせんします。

硬式テニス教室 (初級・中級)を開きます

岡崎市体育館
☎53-1811

日時 4月～12月 毎週水曜日
午後5時～6時
場所 岡崎公園テニスコート
資格 市内在住、在勤、在学のかた(小学3年以上の男女)
募集人員 20名(定員になり次第締切ります)
受講料 4千円(2ヵ月分)

岡崎市の人口

昭和56年2月1日現在

男	131,080人	92人 増
女	133,243人	121人 増
計	264,323人	213人 増
世帯数	77,776世帯	13世帯減

岡崎育英会学生寮 入寮生の募集

学校教育課学事係
☎23-6425

昭和56年度岡崎育英会学生寮入寮希望者を、次のとおり募集します。

募集人員

- ① 東京学生寮(千葉県市川市南八幡1丁目21-8)
1学年↓15名 3学年↓4名
 - ② 京都学生寮(京都市府長岡京市開田4丁目16-2)
1学年↓14名 3学年↓1名
4学年↓4名
- 応募資格 ①岡崎市に3年以上居住するかたの子弟(女子を除く)で、東京、京都及びその近郊の大学に進学を希望するかたならばに在学しているかた。
②健康で品行方正であるかた。
③寮費等の支払いのできるかた。
④岡崎市内に居住し、独立の生計を営む確実な保証人のあるかた。
- 納めていただく額 ①寮費、光熱水費等 月額1万5百円(予定) ②食費 実費
- 募集期間 3月2日(月)～3月10日(火) 受付は、日曜日を除き毎日午前8時30分から午後5時までとし、土曜日は午後零時30分までです。
- 申請用紙の交付 2月20日(金)から教育委員会学校教育課学事係(市役所7階)で交付します。



京都学生寮

緑化だセンター

緑化センター
☎22-1634

【催しもの】

●盆栽管理講習会
(黒松の植替えについて)

実施団体 岡崎盆栽会
日時 3月8日(日)
午前9時～11時

※ 受講は無料で自由参加です。

●洋らん展示・交換会

実施団体 岡崎らん友会
日時 3月8日(日)
午後1時

●盆栽展示分譲・交換会

実施団体 岡崎盆栽会
日時 3月14日(土) 午前9時
午後4時～15日(日) 午前9時～午後1時; 展示分譲技術指導 / 15日(日) 午後1時: 交換会

【今月の園芸作業】

●花壇

宿根草類の株分け適期です。3～4年以上上植えたままものは、枯れた古株を掃除したりして、株間と広げて植え替えると良くなります。

●植木

整枝せん定は発芽前に実施しましょう。各種樹木の移植適期です。

暮らしの中の体力づくり

No.7 ●座るとき

ペチャ座りをする（関節の柔らかさを増す）



（岩津市民センタープロポーション教室）
榊原圭以好 講師

第4期分までの保険料の納付は、もうお済みですか。保険料を納め忘れますと、万一事故があったとき、障害年金や母子年金などが受けられないばかりか、将来、期間不足によって老齢年金さえ受けられないことがあります。納め忘れた保険料は、納期限

〈国民年金〉 保険料は納め 忘れのないように

社会生活課 年金係
☎23-6171

から2年を経過すると時効により納めることができません。このように、保険料の納付は大切なことですから忘れず、期限内に納めましょう。

なお、経済的な理由で納めることが困難なときは、保険料の納付が免除される制度（当然加入者に限る）もありますので、未納のまま放置せず、一度ご相談ください。

保険料の改定

国民年金の保険料は、現在1カ月当たり3,770円ですが、今年の4月分から4,500円に変わります。

これは、老齢年金の受給者が

ふえ続けていくのと、年金額が物価上昇などに合わせて毎年増額されていくために、国の負担額及び、被保険者の保険料負担もふえてゆくためです。

中高層建築物と 林野火災防ぎよ 訓練を行います

消防本部

☎21-5151



全国一せいに実施される「春の火災予防運動」の一環として市民の防火意識の高揚と消防技術の向上を図るため、地元及び各関係機関の協力を得て消防訓練を行いますので、多数ご見学くださるようお願いいたします。

●実施日
昭和56年3月8日(日)
●中高層建築物火災救助訓練
ところ 中島町字長池地内

六ツ美寮中高層住宅（六ツ美南小学校の西側）
とき 午前9時～10時

●林野火災防ぎよ訓練

ところ 桑谷町字堂ヶ入地内（桑谷キャンプ場北側の山林一帯）
とき 午前9時30分～11時

●雨天等により延期の場合は、3月15日(日)同時刻、同場所で行います。

●訓練場所付近は、消防車がサイレンを鳴らして走りますので、実火災と間違えないようお願いします。

●なお、河川等を使用し放水訓練を行いますので、洗濯物等にご注意くださるとともに、訓練所付近に車の駐車等をしないよう協力をお願いします。

消防本部庁舎 サイレン吹鳴

消防本部（朝日町）庁舎屋上のサイレンを、これから次に該当するとき吹鳴いたします。

●火災警報発令及び解除時

発令信号 三秒吹鳴 六秒吹鳴 三回繰返す
解除信号 十秒吹鳴 三秒吹鳴 一分間吹鳴

●地震警戒宣言発令時 一回

四十五秒吹鳴 十五秒吹鳴 繰返す

●火災予防運動期間中

午後九時 三十秒吹鳴 一回

休日緊急当直医、検診のお知らせ、健康一口メモ（胸の痛みについて）
毎月曜日変更
☎21局1112番

保健だより

市政だより

市からのお知らせ、行事案内
毎月曜日変更
☎21局1111番

子どものおはなし

「安産地ぞう・子守地ぞう」
井内町 3月1日～15日
☎21局1113番

3月前期の
テレホンサービス

レジャー農園 利用の募集

農務課園芸係

☎23-6199

レジャー農園は、土に親しみ花や野菜を栽培して楽しむとともに、人とのふれあいを目的とした「いこいの場」です。

あなたも土と緑のかおりを味わってみませんか。

岡崎市レジャー農園の会では、昭和56年度の利用申込みの受付を、次のとおり行います。

申込期間

3月2日～31日（先着順に受け、定員になり次第締切りします）

申込方法

葵農協本所（伊賀町）に用意してある申込書に会費を添えて申込みください。（印鑑持参）

利用場所 真伝町

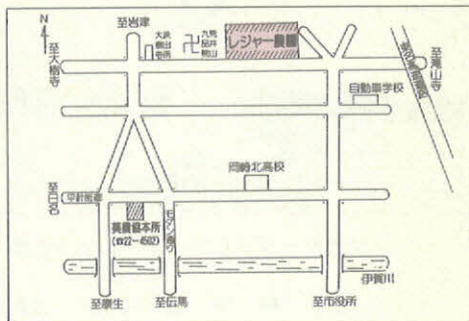
利用期間

4月1日～昭和57年3月31日

会費

1区画（20平方メートル）につき、年間3千5百円。

くわしくは、農務課園芸係へお尋ねください。



愛知こどもの国 3月の行事

愛知こどもの国協会
☎(056362)4151

万歩タイム競走

とき 3月8日（雨天は15日）

午前11時～午後3時

ところ 全園内

オリエンテーリング大会

とき 3月21日（雨天は22日）

午前10時～午後3時

ところ あさひが丘

※お問合せは

〒444-0707 愛知県幡豆郡

幡豆町大字東幡豆字南越田3番

地 愛知こどもの国協会利用課へ

固定資産課税 台帳の縦覧

資産税課 ☎23-6107

昭和56年度の固定資産課税台帳の縦覧を、次のとおり行っています。

期間 3月1日～20日（ただし日曜日は除く）

場所 市役所資産税課

時間 午前8時30分～午後5時（ただし土曜日は午後零時30分まで）

道路事業の 施行

都市計画課 ☎23-6260

都市計画道路衣浦岡崎線の事業が、施行されることになりました。同事業地を表示する図面等の縦覧を開発部都市計画課で行っております。

施行者の名称 愛知県

施行期間

昭和56年1月13日～昭和58年3月31日

事業地

大西町字川坂および大平町字小欠、字石丸地内

愛知県消費生活 改善推進員の 募集

消費生活モニター
物価モニター

募集

社会生活課 ☎23-6145
西三河消費生活センター
☎53-0999

愛知県では、消費者行政や物価行政のより効果的な推進を図るため、次の要領で消費生活改善推進員（消費生活モニター・物価モニター）を募集します。

募集人員 消費生活モニター5百人、物価モニター5百人

モニターの仕事

●消費生活モニター

- ① 不当な表示、不当な取引、危険な商品などの監視と通報
- ② 消費者問題に関するアンケートへの回答
- ③ 消費者行政に関する意見や要望の提出
- ④ 省資源・省エネルギー運動の推進
- ⑤ 消費者苦情の吸収
- ⑥ 消費者行政に関する啓発と宣伝

⑦ 県が行う消費生活に関する会議や研修会への出席

3月後期の 粗大ゴミ収集

衛生センター ☎22-5436

収集日	収集実施町名
16日(月)	中之郷、土井、下和田、野畑
17日(火)	在家、本郷、上青野、下青野
18日(水)	高橋、上合欽木、下合欽木、福福
19日(木)	上三ツ木、下三ツ木、正名、定国、中村、国正、安藤
20日(金)	中島上岡、八幡、新町、本町、境、後屋敷、高畑
23日(月)	福岡西八、玉川、対屋、仲町、市場、清水、上地
24日(火)	1・2・3・4・5・6区
25日(水)	高須、高田、菫園、永井、若松栄1丁目・2丁目、3丁目・4丁目、若松新、東若松
26日(木)	柱辻1区・2区・3区、柱郷西、郷南、郷北、郷東
27日(金)	針崎郷、針崎東、若松、針崎日清地区
28日(土)	不吹
30日(月)	上和田1区・2区、羽根西1区・2区・3区、上和田団地、天白、江口、羽根北新、城南
31日(火)	柱東、柱東本1区・2区・3区、羽根西新

3月21日(土)春分の日は、国民の祝日にあたりますので、ごみの収集及びし尿のくみ取りを休みます。



●物価モニター

- 1 生活関連物資の価格や出回り状況の調査と報告
- 2 随時に行う問題物資等の価格調査やアンケートへの回答
- 3 生活関連物資に異常事態が発生した場合の通報
- 4 物価問題に関する意見や要望の提出
- 5 物価に関する懇談会等への出席

岡崎建設高等職業訓練校

入校のご案内

岡崎建設高等職業訓練校
☎21-0829

普通訓練課程

- ・建築科：3年
- ・左官科：3年
- ・板金科（建築）：3年
- ・石材料：3年
- ・木工科（建築）：2年

訓練時間
毎週火・水・金曜日 午後6時30分～9時20分

入学資格
中学校卒業以上で、就職先で資格のある職業訓練指導員の実技指導が受けられるかた

入校申込み
3月15日から4月10日までに入校願に記入して、岡崎建設高等職業訓練校へお申込みください。（用紙は訓練校にあります）

入校日 4日15日（水）

特典
1 訓練修了時の技能照査に合格すると、技能士補の称号が与えられる。

2 技能照査合格者は2級技能検定受験の際、学科試験が免除される。

お子さまの進学のために

国の進学ローン

国民金融公庫岡崎支店
進学ローン係
☎24-1711

進学資金貸付は高等学校、大学等への入学に際し、入学金、授業料など、多額の一時金を必要とする家庭の経済的負担を軽減するために設けられた長期、低利の国の貸付制度です。

利用できるかた 高等学校、大学等に進学されるための資金を必要とされるかた

使いみち 入学金、授業料、施設設備費など学校に納める資金および受験料、教科書代など進学に際し必要な資金

融資金額 一世帯あたり50万円以内

金利 年8・8%

融資期間 高校3年以内、大学4年以内

保証人 1名以上、資学資金融資保証基金を利用される場合は不要です。

返済方法 毎月元利金均等返済、ご希望によりボーナス月増額返済を併用できます。

取扱期間 56年1月～4月

婚前学級を開きます

岡崎保健所 ☎22-2501

日時 3月22日（日） 午後零時30分～4時 場所 岡崎保健所

対象 婚約者と新婚のかた（できるだけお二人で） 内容 結婚に必要な知識（希望のかた）血液検査を行います） 受講料 無料 申込み 電話で保健所保健婦係へお申込みください。

電話の移転 工事はお早めに

ご予約を

岡崎電報電話局 ☎22-9218

3月、4月は転動・転居などで電話の移転工事の申込みが大変多い月です。

ご希望の日に工事をさせていたくため、お早めにお申し出願います。

- ・家の中の工事は：10日ほど前
- ・引越しなどの場合は：2週間ほど前

家庭がはたす教育講演会の開催

西三河消費生活センター
☎53-0999

日時 3月6日（金）

場所 岡崎商工会議所中ホール

テーマ 暮らしと家庭教育
講師 愛知県教育委員 宮田力松氏
定員 120名（先着順）
入場料 無料
申込方法
3月4日（水）までに、愛知県西三河消費生活センターへ電話でお申込みください。

3月の催しもの

岡崎県民サービスコーナー

☎24-1858

- ▼くらしと警察展 3月6日～8日
- ▼三河総合保健センター案内パネル展 3月9日～15日
- ▼愛知のイラスト展 3月16日～22日
- ▼森の働きパネル展 3月23日～31日

岡崎職業訓練校

訓練生の募集

県立岡崎職業訓練校
☎51-0775

訓練科及び期間・定員
・機械製図科 30名(1年・女)

(性可) ・機械科 30名(1年)

・電気工事科 20名(1年)

・自動車整備科 30名(1年)

入校日 昭和56年4月7日

応募資格 年齢30歳以下のか

たで、高等学校卒業以上のか
(昭和56年3月卒業見込みの

たを含む)
応募方法 昭和56年3月高等

学校卒業見込みのかたは、入校
願書(訓練校に有り)と調査書

生活情報

社会生活課消費生活係

☎23-6145

学用品の 選び方

春が近くなるにつれ、新しく
学校に入るお子さんのいる家庭
では、心待ちの反面、頭の痛い
ことでもあります。

子供の欲しがる物は買ってや
りたい、という気持ちはわかり
ますが、学用品を選ぶときは、
その商品が持つ本来の目的を忘
れないことが大切です。装飾を
つけたり、見かけを良くしたも
のが学用品として必要かを考え
て、華美なもの、珍しいもの、
便利すぎるものに走る傾向を改
め、我慢させることもしつけの
一つです。良いものを長く大切
にさせる指導も忘れないよう
にしましょう。

机

上下調節は脚部の穴をスライ
ドし、ホルドで固定する仕組み
がほとんどです。強度はスチー
ル製が最も良く、木製ではむく
材を使ったものが安心です。穴
の位置に狂いがなくホルドでし
っかりと締められるものを選び
ましょう。

天板は、広く水平なものを。
飾りつけの派手なものが必要な
いでしょ。

いす

机より三倍早く傷むといわれ
ていますので、堅固さがポイン
トです。一番高い状態にして座
り、いすをガタつかせてみて、

(就職者用)を訓練校に提出し
てください。
なお、高等学校卒業者の満30
歳までのかたは、最寄りの公共
職業安定所か、岡崎職業訓練校
にお問合せください。



不安定なものは避けましょう。
いすの前端に力をかけて、安
定のよいものを選びましょう。

机といすの高さ

いすの高さ……腰かけて真っ
すぐに下ろした足の裏がびつた
り床につく高さが適正
机の高さ……天板が、いすよ
り22~25cmぐらい高いもの。い
すに座って背を伸ばし、ひじを
曲げて、ちょうどひじがふれる
高さです。



高浜職業訓練校 訓練生の募集

県立高浜職業訓練校
☎0566-53-0031

募集訓練科 ・第1建築科
30名 ・建築製図科 30名(女
性可) ・インテリア・サービ
ス科 30名(女性可)

応募資格 昭和56年3月高等
学校以上の学校を卒業見込みの
かた、又は高等学校と同等以上
の学力を有するかたでおおむね
30歳以下のかた

応募手続き ①新規学卒者は、
入校願書(当校に有り)・調査
書(就職者用)各一通 ②その
他のかたは、入校願書と健康診
断書

選考 ①応募書類が届き次第
随時選考します。 ②試験科目
は、国語・数学・社会と面接
特典 受験料、入学金、授業
料は無料です。

商工相談

商工労政課 ☎23-6212
商工会議所 ☎53-6161

〔岡崎市〕
経営相談 3月12日(木)午

ねたきり老人の
ふとん丸洗い、乾燥
など無料実施制度の
ご利用を……

社会生活課

☎23-6147

ねたきりのままで毎日を通
しておられるお年寄りの保健、
衛生と気持ちよい生活を送って
いただくために、ふとんの丸洗い、
乾燥、殺菌・脱臭を無料で次の
とおり行っています。

乾燥 4月、12月、2月

丸洗い 6月

殺菌・脱臭 9月

対象者 市内に住所のあるお
おむね65歳以上の在宅ねたきり
老人のかたで、1回にふとん、
掛ふとん、毛布を4枚まで無料
で行いますので、家族のかたは
ご遠慮なく地区民生委員、又は
社会生活課老人係へお申し出く
ださい。



市民相談



市民相談室
☎23-6492

市民相談室では、つぎのような相談を行っております。お気軽にご相談ください。

毎日行っている相談

名称	内容
行政相談	市政に対する苦情・要望・意見・相談・問合せ
生活相談	日常生活から生じるいろいろな困りごとの相談
交通事故相談	交通事故の賠償問題、保険請求手続き、示談の進め方等の相談
高齢者職業相談	55歳以上、65歳未満のかたの求人・求職の相談と紹介

特別の日に行っている相談

名称	相談日	内容	相談員
心配ごと・人権相談	3月11日 24日	人権問題・心配ごと・悩みごとや近隣のもめごと等の相談	人権擁護委員
困りごと・行政相談	3月11日 25日	国・公社・県・市の行政に対する苦情・要望・意見・相談	行政相談委員
法律相談 (予約制ですから早目にお申込みください)	3月16日 23日 4月6日 13日	法律専門家による相談 契約書等の資料があればご持参ください	弁護士
税金相談	3月19日	国税・地方税等税金の相談	税理士
住宅金融公庫 融資相談	3月12日 27日	住宅金融公庫の融資相談	住宅金融公庫相談員
登記相談	3月19日	登記に関する相談	司法書士 土地家屋調査士
建築相談	3月12日	建築基準法の知識、設計など住まいづくりの相談	建築士
測量設計相談	3月18日	土地測量・地積計算等の測量相談	測量士

※相談は、すべて無料・秘密です。
※市民相談室は、市役所正面(東口)入って左側です。

これから家を新築や改造しようとするかたは、採光や熱効率、節水などを十分考えた省エネルギー住宅を造るよう心がけましょう。あなたの家のことで無料で専門家と相談し、意見を聞くことができます。是非一度来てみてください。

私共一人ひとりが、身近なところで省エネルギーを心がけることこそ最も大切です。そしてそのことが家計を助け豊かな暮らしの礎となります。

省エネ時代に 省エネ住宅を

- 郡額田町 ▼ 藤田元弘(大和町)
- ▼ 杉浦猛(上里3丁目) ▼ 岡崎ウレタン販売(株) ▼ 新東焙材ガス(株) ▼ 岡崎信用金庫 ▼ 碧海信用金庫 ▼ 岡崎ウレタン工業(株) ▼ 矢作南保育園母の会 ▼ 中根芳松(明大寺町) ▼ 岩月文子(六供町)
- ▼ 成瀬その子(東大友町) ▼ 河合公忠(渥美郡渥美町) ▼ 山崎誠(堂前町) ▼ 昭和54年度山中小学校卒業生父兄一同 ▼ 昭和18年度山中小学校卒業生有志一同 ▼ 山中小学校PTA ▼ 日本タッパウエア(株)岡崎製作所 ▼ 野村辰夫(藤川町) ▼ 畑田秀夫(羽栗町) ▼ 畑田定夫(羽栗町) ▼ 戸松博史(美合町) ▼ 矢作南小学校PTA ▼ 石原勝行(美合町) ▼ 中根浩三(鴨田町) ▼ 細川小学校PTA ▼ 大樹寺小学校6年生PTA ▼ 菅谷敏夫(伊賀町) ▼ 原田小一(岡町) ▼ 吉見厚(安城市) ▼ 柳松坂屋岡崎店 ▼ ミリオン友の会(名古屋市中区) ▼ 井上勉(春日井市高座町) ▼ 六ツ美北保育園母の会 ▼ 匿名のかた1名
- ◎社会福祉協議会善意銀行
- ▼ 浦郡競艇従業員 ▼ 中部サンクリンセンター ▼ 日名中町子ども会 ▼ 原田真衣(中町) ▼ 原田真千子(中町) ▼ 野田景治(明大寺町) ▼ 矢作農業協同組合Aコープ矢作店 ▼ 石川輝夫(元能見町) ▼ 匿名のかた3名

後1時~4時(毎月第2木曜日)
 商工労政課・電23-6212
 金融相談 毎日(休日を除く)
 午前8時30分~午後5時
 商工労政課・電23-6214
 【岡崎商工会議所】
 法律相談 3月2日・16日
 午前10時~午後4時
 金融相談 毎日、ただし中小
 公庫は3月13日、商工中金は3
 月27日の各午前10時~午後3時
 発明相談 3月6日・20日
 午後1時~5時
 経営相談 3月6日 午後1
 時~5時

労務相談 3月7日・28日
 午前9時~正午
 下請幹旋相談 3月12日 午
 前10時~午後4時
 商店経営相談 3月18日 午
 後1時~5時

**身体障害者
巡回相談**

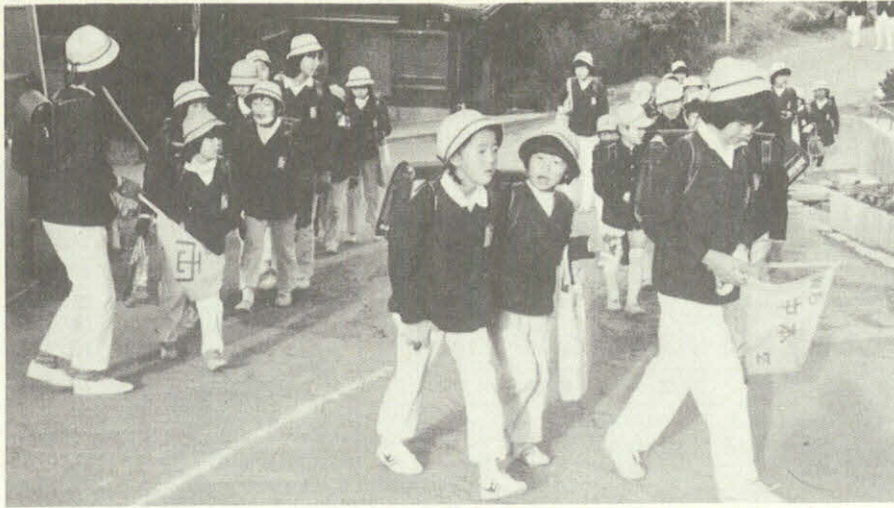
福祉課福祉係
☎23-6154

主催 愛知県
 相談科名 整形外科・眼科・
 耳鼻咽喉科
 相談内容 身体障害者手帳交

付に対する医学的判定・補装具
 相談
 日時
 3月24日(火)受付時間 午
 前10時~12時 診断時間 午後
 1時~3時 補装具相談 午前
 10時~3時
 場所 岡崎市福祉の村身体
 障害者センター 友愛の家
 申込み
 あらかじめ福祉課へ予約して
 ください。当日の受付はいたし
 ません。
 その他 診察は午後になりま
 すから昼食をご持参ください。

「寄付」寄贈を
 ありがとうございます
 (敬称略)

- ▼ 六名保育園一同 ▼ 佐野寿市 ▼ 白鳩保育園母の会 ▼ 中川悟(明大寺町) ▼ アイリン社員一同 ▼ マルコ親睦会 ▼ 岡崎市葵農業協同組合 ▼ 岡崎市東部農業協同組合 ▼ 六ツ美農業協同組合 ▼ 矢作農業協同組合 ▼ 大樹寺学区総代会 ▼ 安藤恒海(伊賀新町) ▼ 昭和55年度梅園小学校卒業生保護者一同 ▼ 緑丘小学校PTA ▼ 大和田美奈子(鴨田町) ▼ 梅園幼稚園PTA ▼ 浦野喜代蔵(額田町)



新入学児童の交通安全

交通ルールを親子で語ろう

新学期まであとわずか。

新入学児童をお持ちのご家庭では、期待に胸をふくらませながら、入学の準備になにかとお忙しきことでしょう。

お子さんの入学にあたって忘れてはならないことの一つに、交通ルールのしつけがあります。いままでは、比較的家の近所で遊んでいた子供たちも、学校に通うようになると、その行き帰りを初め、新しい友だちもできるなどして、行動範囲ははじかに広がっていきます。

ここで気をつけなければならぬのが、交通事故です。

毎年、この時期は、新入学児童の交通事故が目立ちます。入学を前に、正しい交通ルールについて、いま一度親子でよく話し合いましょう。

へお母さんへへ

登校前は

ゆとりをもつて

子供のいるご家庭では、ふだんから交通ルールをよく教えるとともに、朝、学校に送り出すときは、次の点に十分気をつけましょう。

- 出かけるときにしからぬ忘れものをさせない
- 通学時間にゆとりをもたせる

子供は、しかられるとそのことで頭がいっぱいになり、周囲の状況が目に入らなくなり、また、時間にゆとりがなかったり、忘れものをすると、非常にあわてるため注意力が散漫になり、事故のもとになりますから注意しましょう。

一方、車を運転されるかたは、こうした子供の行動特性を十分理解して、子供を見たら「赤信号」と思い、細心の注意を払いましょう。

暮らしごと

けいさつ展

岡崎警察署

☎51-5611

日時 3月6日(金)～8日(日)

(8日(日)はジャスコ6階催事場においても開かれます)

場所 岡崎県民サービスクーナー(康生通西シビコ3階、ジャスコ6階)

- 内容 ①パネル展示 ②戸締り模型セット、防犯ベルの展示と戸締り相談 ③防犯テレビ、カメラの展示と実演 ④白バイと白バイ警察官(マネキン)の展示 ⑤ドライバークの運転適性検査 ⑥外勤警察官、災害警備活動等の警察官(マネキン)の展示
- ⑦特別開催(ジャスコ6階)：
3月8日(日) ・警察犬の訓練
・交通安全腹話術 ・交通、防犯映画の上映 ・相談コーナー

