



東公園のコクチョウに赤ちゃん誕生

このコクチョウ夫婦は、昨年1月15日山口県宇部市から“親善使節”として贈られ、新成人の手で放たれたものです。

市民の行動テーマ

資源を大切に

省エネルギー運動を推進しよう

地球の資源には限りがありますが、私達一人一人の常日頃の小さな心がけが大きな省資源につながります。

身近な省エネルギーとして、通勤・レジャー用にマイカーを利用するのをなるべく少なくし、電車やバスなどの公共輸送機関を活用しましょう。

また、通勤距離の短いかたは、自転車通勤はいかがでしょう。省エネルギーばかりでなく、健康増進にもなり一石二鳥と言えます。



市政だよりの早期配布にご協力ください

春の

市民清掃の日

5月18日(日)

広報広聴課市民運動係 ☎23-6025

美しいまちは自分たちの手で……。一昨年、内田市市長の提唱した市民の行動テーマ「市民清掃の日」も今年で第四回を迎えます。年々、多数の市民が清掃活動に積極的に参加し、かなりの成果をあげていただいております。

曇を干しながらバタバタやる大掃除の風景がぐっと少なくなつた昨今、清掃の日を通じて清潔なまちづくりに参加することは、市民お互いのふれあいを高めることにつながります。

本年も五月十八日(日)を春の「市民清掃の日」と定め、五月一日から三十一日までの春の大掃除期間に合わせ実施いたします。みなさんのご協力をお願いします。

市民清掃の日には、特に、ゴミのほか、下水側溝の一斉清掃、あき地や付近の公園、町内の施設の草刈り清掃など、外まわりを重点的に行ってください。

側溝、下水路、道路の清掃(清掃により出た空きカン、空きビンは資源として回収) 付近の公園や町内の施設の草刈り清掃

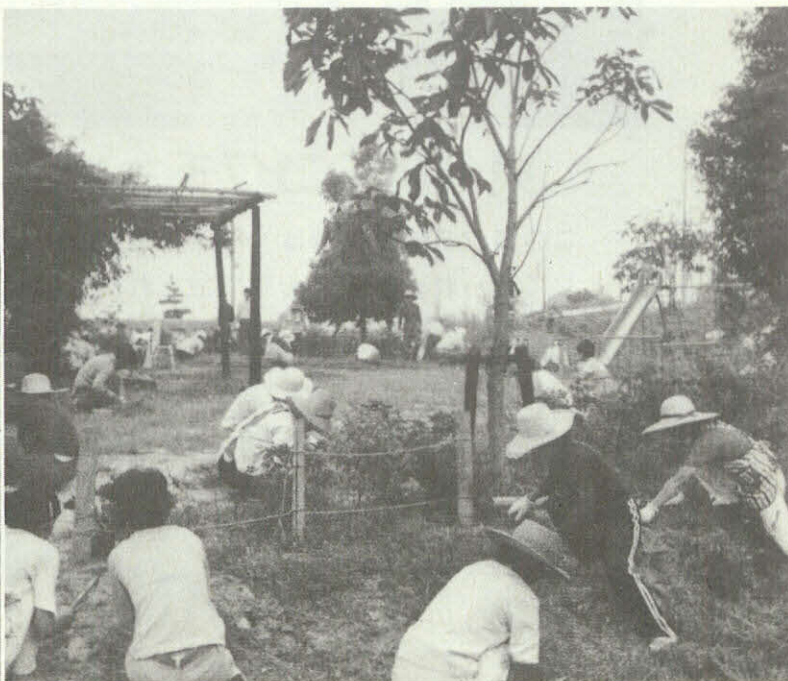
一般家庭では

- ▼ 屋敷、生垣、側溝の整備、清掃
- ▼ ハエ、蚊などの害虫防除
- ▼ 所有する空き地の草刈り清掃

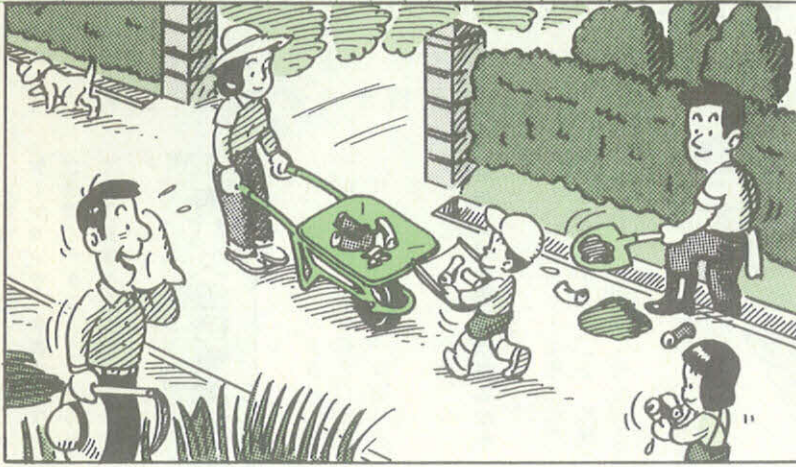
実施方法

- ▼ 各町総代、衛生委員、各団体の代表は、一定の計画を立て、各組各戸の協力を得て実施してください。
- ▼ 町内清掃は、町内、組内で話し合っって一斉に行ってください。

各町内では



美しいまちづくりに参加しよう



市民清掃の日の 特別措置

清掃して出たゴミは、原則として各町内、団体で才栗町の埋立地に搬入してください。持ち込み料金は無料です。(ただし、事業用、および産業用廃棄物は有料です。)

春の大掃除を実施しましょう

衛生センター 公二二一五四三六

明るく住みよい環境をつくり、健康で快適な生活をおくるため、春の大掃除をしましょう。

これから夏期にかけて、害虫伝染病等が発生しやすくなります。これらの発生を防ぐためにも、ぜひ大掃除を実施してください。

なお本年も、市民運動「みんなで資源の再利用を考え、ゴミを減らす運動」を展開中でありますので、この主旨にご協力くださるようお願いいたします。

建物の周り

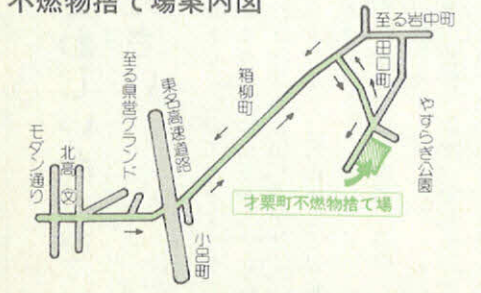
- (一) 雨水樋、下水溝が詰まっていますか。
- (二) 雑草が生えていませんか。
- (三) し尿浄化そうの通気口は、ふさがっていませんか。
- (四) し尿くみ取口は、完全にふたができて、雨水が便そうに入らないようになっていますか。
- (五) 下水溝がネズミの通路にならないように、ふた、さくが設置してありますか。

建物の中

- (一) 便所の窓、通気口には、金網がはってありますか。
- (二) 不用品の整理はしてありますか。
- (三) 家具の裏側にはこりがたまっていませんか。
- (四) 室内の換気を十分に行い、畳、敷物を屋外で日光に当てましょう。
- (五) ネズミ穴を発見したら、ふさいでおきましょう。ネズミとり薬剤もお忘れなく。
- (六) 風呂場、台所の壁のすき間、流し台、戸棚がゴキブリの温床になっていませんか。ゴキブリのタマゴを発見したら、すぐに焼却処分しましょう。

大掃除により排出されたゴミは

不燃物捨て場案内図

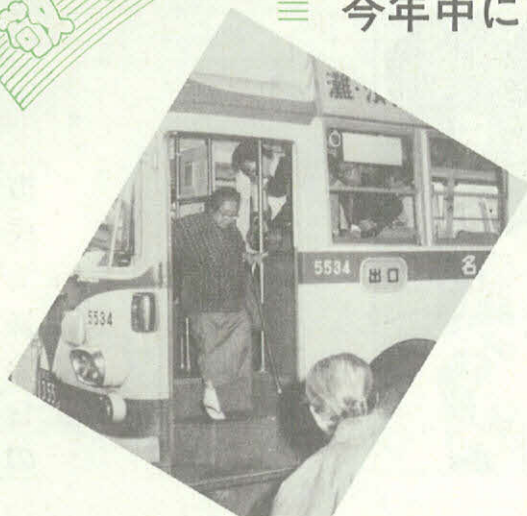


- (一) 燃えるもの燃えないものに分けて、各自指定持ち寄り場所へ搬入してください。
- (二) 特に多量、大型のゴミについては、燃えるもの燃えないものごとに、次の場所へ自己搬入してください。
- (三) 燃えるゴミ(一般廃棄物) 衛生センターゴミ焼却場 一〇〇キログラムにつき三百二十円
- (四) 燃えないゴミ(一般廃棄物) 才栗町不燃物埋立場 一〇〇キログラムにつき百円

敬老バス優待乗車券を贈呈します

≡ 今年中に70歳以上の方に ≡

社会生活課老人係 ☎23-6147



お年寄りの皆さんのコミュニケーションや、余暇活動などに活用くださるよう、次の方法で優待乗車券をお渡しします。

寿バス優待乗車券

国鉄バス及び名鉄バス市内定期路線の乗車券で、希望される九十円券十一枚綴りを二冊

●乗車券を受けられるかた

四月一日現在で市内に住所があり、十二月三十一日現在で満七十歳以上（明治四十三

年十二月三十一日までに生まれたかた）でバスを利用できるかた。

●お渡しする方法

希望されるかたは、五月一日から七月三十一日まで（土曜日の午後と日曜、祝日を除く）に住所を管轄する本庁（社会生活課）及び各支所へ印鑑と寿手帳、又は本人の身元のわかるものをご持参ください。八月一日以降は、支所管内のかたも本庁へお越しいただくこととなりますので、五、六、七月の内にお受け取りください。

●使用方法

乗車券は、市内発着の国鉄バス又は名鉄バス定期路線に使用できますので、降車のときに運賃を券でお支払いください。九十円券ですから、運賃が百円の場合は、十円を現金で足していただくとお得です。

●その他

乗車券は紛失又は汚損しても再交付されません。また、ご本人以外の使用はできません。

表彰を受けるにふさわしいかたを

お知らせください。

秘書課渉外係 ☎23-6009



昨年7月1日の市制施行63周年記念式典

次の項目に該当するような、表彰を受けるにふさわしいかた、または団体をお知りのかたは、五月六日までに町総代にご連絡ください。

- ① 地方自治の進展に貢献したかた
 - ② 教育、体育、学術技芸その他文化の振興に貢献したかた
 - ③ 産業の開発振興に貢献したかた
 - ④ 社会事業および地方民生の安定に尽力したかた
 - ⑤ 保健衛生に貢献したかた
 - ⑥ 納税貯蓄に貢献したかた
 - ⑦ 風教の善導その他公益事業に尽力したかた
 - ⑧ 治安の維持並びに水火災等の防護に尽力したかた
 - ⑨ 運輸交通に貢献したかた
 - ⑩ 奇特篤行者で、特に市民の模範となるかた
 - ⑪ その他表彰にふさわしいかた
- なお、くわしいことは、秘書課渉外係（☎二三一六〇〇九）へお尋ねください。

七月一日に行われる岡崎市制施行六十四周年記念式典において、市民の模範となるようなかた、および優良団体の表彰を行います。

昭和55年度

市民対話集会 始まる

広報広聴課広聴係 ☎23-6012

市長と学区のみなさんとの対話により、対話と信頼、合意と参加の市政をより積極的に進めるとともに、みなさんの自治意識を高め、郷土の文化を育て、独自の伝統を守り、健康で安全な人間性豊かな地域社会づくりを進めるため、学区単位に市民対話集会を開催します。

市民対話集会日程表 (5月～6月)

月	日	時間	会場	学区
5月	10日(土)	午後7時	羽根小学校体育館	羽根
	20日(火)	午後7時	竜美丘小学校体育館	竜美丘
	27日(火)	午後7時	北部公会堂	井田
6月	2日(月)	午後7時	常磐南小学校	常磐南
	7日(土)	午後7時	大樹寺小学校体育館	大樹寺

※その他の学区につきましては、順次ご案内させていただきます。



感動のひと時

スウェーデン国王を

迎えて

スウェーデンのカール十六世グスタフ国王は、シルビア王妃とともに国賓として、四月十三日から十九日まで来日された。十五日夜大使館で国王主催のレセプションの招待が舞い込んだのが十三日のことであった。日本中でスウェーデンの町と都市提携をしているのは岡崎のみということでの案内なので、予定を遅り繰りして十五日午後上京した。

レセプションは大使館で行われたのであるが、在日中のスウェーデン人およそ三百名ほどでごった返し、全くイモを洗うような賑やかさだった。予定の時間とともに、館内に招じ入れられた参会者を、中央のホールといつても、四・五十平方メートルほどの部屋の正面に国王夫妻が立ってわれわれを迎えられ、一人一人握手をかわされた。国王夫妻のうしろに大使夫妻が待立し、女王の隣りに外務大臣が付添っている外は、ものものしい護衛もなく、全く開放的

な雰囲気、大使がわざわざ私を国王に紹介されたのには感激した。

※ ※

ヨーロッパでも一般的に北国の人は長身で、スウェーデン人は特にノッポが多いが、百七十五・六センチの国王は少し小柄といえようか。

ミュンヘン五輪のコンパニオンをしていて、皇太子時代のグスタフ国王に見初められ、四年前に結婚されたシルビア王妃は、西ドイツの実業家の娘さんで、

市長随想

内田喜久

ブルにあるだけだが、そこには国王夫妻をかこむ国民のほのほのとした敬慕の雰囲気醸し出されていた。湖西市にあるスウェーデン人学校(昨冬のストックホルム少女合唱団来岡の際同行)の生徒達の歓迎のコーラスにこたえて、国王が人々に感謝のスピーチをのべられた。拡声器もなく、広くないとはいえ立堆の余地もないホールの中だから、可成り大声を張り上げられてあいさつをされた。国王のスピーチが終わるともなく、人々の中からスウェーデン国歌の大合唱がはじまり感動のひと時であった。スウェーデンでは五年前に改正された憲法により、国王が政治上の権限を失い、象徴的な王制に変わった。グスタフ国王は第二次世界大戦後の生まれで三十三歳、七年前に王位を継承されたが、学究肌のスポーツマンで、気さくに街へ歩き、バスにも乗られ、女王も時にご自身で買物に出られるほどで、世界中でもっとも開放的な国王一家といわれているというが、この日私が垣間見たこの国の国王と国民の全く垣根のない交りは、胸に熱いものを覚えさせる感動的なひとコマであった。

「現代のシンデレラ」といわれたという。民間から皇室に入られた美智子皇太子妃とお会いになるのを楽しみにして来られたというが、終始和やかな笑みを絶やさず、凡そ一時間ほど国王とともに参会者に握手と会釈を交される様子は、実に庶民的で日本では一寸考えられない光景であった。

※ ※

パーティは簡素そのもので、飲み物はブドウ酒にジュース、子供用のケーキがわずかにテー

家庭の日

動く市政教室参加者募集

広報広聴課広聴係 ☎三三六〇二二

日曜日の一日を、親子で市政の勉強にむけてはいかがですか。家庭の日の日曜日を親子で参加いただけるよう「家庭の日動く市政教室」を開催します。

バスでめぐる市内施設見学は、親と子のふれあいを高め、楽しく有意義な思い出になることでしよう。
ぜひ、ご家族おそろいでお気軽にご応募ください。

日時 五月十八日(日) 午前
十時～午後三時三十分

見学コース 消防庁舎↓みかちゃん観賞(殿橋下流)↓太陽の城↓南公園交通広場

集合場所・時間 市役所東正面玄関ロビー 午前九時三十分
受付開始 五月十二日(月) から電話(☎三三六〇二二) で受け付けます。
定員 四十名(申込順に受け



付け、定員になり次第締め切ります。)
その他 参加費無料。弁当、水筒、筆記具を各自ご持参ください。雨天決行。

高齢者に適した仕事を

岡崎市高齢者能力活用協会 ☎二四一五七二九

高齢者能力活用協会とは、高齢化社会に因應するため、高齢者の「生きがい」「健康の増進」「社会参加」をめざして発足した団体です。

高齢のため就職がむずかしいかだや、もう就職することは望んでいないが、長年の経験や技術を生かし働くことにより、社会のために役立ちたいと願う健康な人が集まって、民間事業所、各家庭から高齢者にふさわ

しい仕事を引き受け、なんらかの収入を得て、各人の希望と経験に応じた仕事に従事していくことを目的としています。

- ▼事業所・ご家庭のみなさん、こんなときに協会のご利用を
- ① 人を雇うほどではないが、きまった期間中に一定の仕事をしなければならぬとき
- ② 急に臨時の仕事ができて、高齢者に適していると考えられるとき

③ 留守番や家事の手伝いを頼みたいなど、どんな小さな仕事でも歓迎します。

▼仕事の内容
封筒のハガキのあて名書き、証書の毛筆、原紙書き、書類の整理や伝票整理、集計事務や調査事務、簡単な手先仕事、庭の清掃、除草、植木の手入れ、あと片付け、置場の整理、簡単な大工仕事、留守番、家事の補助などを予定しています。

第8回 岡崎市民美術展 作品募集

社会教育課文化係☎23-6432

びに昨年度秋の岡展に受賞されたかたは除く。
作品搬入日 五月二十日(火) 午前九時三十分から午後七時まで各自、会場の市美術館へ搬入してください。
作品搬出日 六月二日(月) 午前九時三十分から午後七時まで。
審査日時 五月二十一日(水) 午後一時三十分
審査方法 審査員全員による総合審査
表彰式 六月一日(日) 午前十時(受賞者には審査後連絡いたします。)

市民のみなさん、日ごろ鍛えた腕前を発揮するチャンスです。多数ご応募ください。

審査委員 (敬称略)
▽浅岡美徳▽浅田蓬村▽伊藤清▽神谷葵水▽杉浦盈二▽杉原丘南▽鈴木基弘▽田口城一▽中野薫▽峰沢佳行

- ① 絵画(日本画、洋画、版画、水墨画など) 六号から五十号まで。額装又は仮縁。
- ② 彫塑工芸 高さ一五〇cm、幅五〇cm、奥行五〇cm、重量一〇kg以内。
- ③ 書道 仕上り寸法二〇〇cm×一〇〇cm以内。縦横自由、額装。
- ④ 写真 四ツ切以上、写真用パネル張り又は額装。
- ⑤ 商業美術 B 全版以内、パネル張り

① 作品搬入の際、会場に用意してある申込書にご記入のうえ、受付に提出してください。
② 出品物の保管は、不時の災害および搬出日以降の責任は負いません。
③ 展示会場のつごうにより、展示にくい作品は、ご遠慮いただく場合があります。
④ 応募作品は、未発表のものに限りです。

献血にご協力ください

岡崎地区献血推進協議会 社会生活課内 〇三二一六四四
 期日 昭和五十五年五月十四日
 日(水)
 時間 午後一時三十分～三時
 場所 上和田団地集會場
 主催 上和田団地自治会

実施し、異常者に対し成績書をお送りします。

- 献血の手順
- ①受付 満十六歳以上、満六十五歳未満
 - ②体重測定 男四十五kg、女四十kg以上
 - ③血圧 比重測定 最高血圧百mmHg以上、比重一・〇五二以上 (低比重者は採血できませんが希望により血液検査を無料で実施)
 - ④採血
 - ⑤献血手帳交付
- なお献血者に対する検査サーピスとして六項目の血液検査を行います。
- ご近所のかた、近くをお通りのかたもご参加ください。

五月は赤十字運動月間

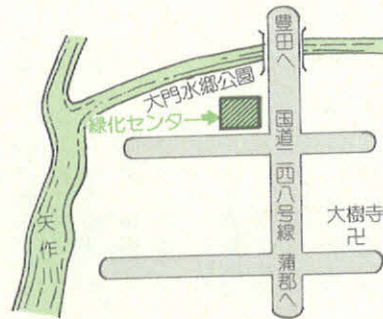
社員にご加入を

社会生活課消費生活係日赤事務局 〇三二一六四四

赤十字は人道、博愛を旗にし、世界一二五カ国の人々が手をつなぎ、国際的救援活動とともに国内における医療事業、災害救護事業、献血事業などの幅広い活動を行なっております。赤十字の大切な事業の経費は、皆さんに、日本赤十字社の社員になっていただき、納めていただく年額三〇〇円以上の社費によってまかなわれております。うお願ひします。

春の緑化センター行事

期日	行事名	内容	実施団体
5月	植木は5月31日まで毎日 観葉は6月15日まで毎日	植木と観葉植物即売会	管理相談と即売 岡崎市植木生産協議会 岡崎市花き温室園芸組合
	11日(日) 13時より	洋らん展示交換即売会	展示即売技術指導 岡崎らん友会
	18日(日)	庭木手入れ講習会	松等の手入れ 午前10時30分 午後1時30分 岡崎緑化協力会
6月	17日(土) ~18日(日)	盆栽展示交換即売会 交換会は18日13時より バラ展示即売会	展示即売技術指導 岡崎盆栽会 岡崎バラと花菖蒲の会
	24日(土) ~6月1日(日)	三河の「さつき」まつり	岡崎さつき愛好会 三河さつき会
	8日(日)	洋らん展示交換即売会	岡崎らん友会
6月	14日(土) ~15日(日)	盆栽展示交換即売会 交換会は15日13時より	岡崎盆栽会
	15日(日) ~16日(月)	花しょうぶ展示即売会	岡崎バラと花菖蒲の会



緑化センターで春の一日を

緑化センター 〇三二二一六三四

消火器の押売りに

ご注意を

消防本部予防課

〇二一五一五

最近、一般家庭、特に新興住宅地域に消火器のセールスマンが訪れ、「消防署の依頼で来ました」とか「消防社から消火器の点検に来ました」などとまぎらわしい言葉を使用し、消火器の販売をしておりますが、消防署とは関係ありませんので、次のことに注意してください。

▼一般家庭(専用住宅)については、自分の家を守るため自主的に消火器を設置するようお願いしておりますが、消防法では、消火器設置の義務づけはしていません。

▼一般家庭には、消火器の点検報告の義務はなく、消防署が販売業者に点検や検査を依頼することはありません。

▼購入してから五年以上を経過した古い消火器については、信用のおける業者で点検を受けるようにしてください。

▼消火器を購入する場合は、信用のおける販売店で求めください。

▼消火器の購入又は訪問販売について不審点がありましたら、購入する前に消防署へ問い合わせてください。

生活情報

社会生活課消費生活係 電話 23-6145

買い物 上手のコツ

原油をはじめとする輸入原材料の高騰と大幅な円安により卸売物価が上昇しており、また電気、ガス料金の値上げにより消費者物価への影響が心配されています。

そこで、これからは買物上手になることがより必要となり、良い商品を計画的に安く購入することは省資源のうえからも、家計の合理化の面からも、きわめて大切なことです。

予算をたてて計画的に
食料品や日用雑貨品などは、一週間、一カ月の見通しをたてて買い物をすることが合理的な生活につながります。

必要度と使用ひん度を考えて
買いたいと思っている商品があるときは、まず必要の程度、買う時期、使用ひん度を検討しましょう。

表示やマークをよく見て
価格や量は見ればわかりますが、品質や機能は見ただけではわかりません。このよう

こそ表示が必要になります。

維持費の確認を忘れずに

買う時は維持費の確認をし、自分に合った、我が家に合った商品を購入するように事前に十分検討しておきたいものです。

アフターサービスを考えて
安いのにつられて買ってはみたが、アフターサービスがないために、かえって高いものになった例もみられます。

情報集めはふだんから
新聞、雑誌、テレビ、ラジオなどから情報を入力して整理する。

野菜などシユンのものを買う
魚介類や野菜などは、シユンのものが値段も安く、味や栄養も一番です。

広告にまどわされたり、包装やデザインにつられたりしない



石田利作先生遺稿 (5)

第三編 政治—都市計画・土木・上下水道

石田先生の遺稿の第五章都市計画、第六章土木、第七章上下水道編について紹介してみたい。第五章には、大正四年、本市が都市計画区域に指定されて以後の都市計画の変遷が、内務省告示を中心に記されている。第六章には、学校建築、道路や河川・用水の改修、橋梁、土地区画整理、災害復旧等についての概要が述べられている。第七章には、上下水道建設の経緯、工事や普及の様子が詳細な資料をもとに書かれている。いずれの章からも、岡崎市の基盤づくりに取り組んだ市当局の積極的な姿勢を、興味深く読みとることができた。

それらの中で、上下水道建設に関する部分について、やや詳しく紹介してみたい。

明治の末頃には、乙川以北の台地上にある市街地は、人口増加が著しく、毎年、夏になると井戸水が枯渇するようになっていた。また、下水が井戸に浸潤し、チフス、赤痢等が影しく発生するようになった。西部の低地においても、工場建設が進み、水不足が産業発展の大きな妨げ



岡崎公園の図書館で行われた
上下水道竣工祝賀式

なるようになってきた。こうした中で、明治四十二年頃、上下水道の建設が市政上の問題として浮かび上がってきた。まず、上下水道実現の前提として、調査費一千元を計上し、海軍技師石田碧氏、石黒弘毅氏を顧問として、水源調査が行われた。

話し合いをつけたという。岡崎公園で盛大な通水式が行われ、給水が開始されたのは、昭和八年、小滝喜七郎市長とのきのことである。ところで、水道事業は、給水を唯一の財源としたため、その普及の徹底にも、さまざまな努力が払われた。当初、使用量は、使い放しということにした。(家族五人まで一カ月一円十銭、一人増すごとに二十銭増)

昭和五年には、総工費二百八万円、五カ年計画の上下水道建設案が議会で承認された。ところが、これに対して、民政青年団のグループが反対運動を起こしたため、地元の前議長が仲裁に入り、東京で、市理事者側と民政青年団が対決し、けっきょく、百五十七万九千円とすることで

・在郷軍人、青年団、消防団長等を集め、給水普及のための打ち合わせ会を開いた。
その結果、水道は、次のように普及していった。
昭和十年 六〇二九戸
昭和十一年 八一三九戸
昭和十二年 九一一一戸
昭和十三年 九三九〇戸
(近代調査員 岩津中 中根恒夫)



福祉の一層の向上と充実を図るため、
名実ともに福祉の総合拠点として「福祉
の村」が東公園北に完成しました。

(3月31日)



カメラ レポート



恒例の「みどりと花をふやす市民まつり」
が菅生川河川敷で盛大に行われました。

(4月5日～6日)



未来を担う子どもたちに充
実した施設を。大樹寺小学校
校舎が完成しました。

(4月9日)



沿道の見物客約10万人の中を、家康にふんした
内田市長ほか1,000人の行列が歴史のひとこまを
再現しました。

(4月6日)



地域に密着したスポーツ施
設として、誰もが気軽に利用
できるテニスコートが緑丘に
完成しました。

(4月9日)



小学生約3千人からなる鼓
笛隊が市内を音楽パレードし、
交通安全を呼びかけました。

(4月12日)

お知らせ



国民年金
現況届は

5月20日まで

社会生活課年金係

☎23-6171

今月は、国民年金の障害年金、母子年金、準母子年金、遺児年金、寡婦年金を受けている方が「現況届」を提出する時期です。現況届用紙は、該当する方に市役所から直接お送りします。

この「現況届」は、毎年5月にあなたやあなたのご家族の状況などの変化の有無を確認し、引き続き年金が受けられるかどうかを調べる大切なものです。もし提出されなかったり、遅れたりしますと、年金の支給が止められたり、遅らされたりすることがありますから、必ず期日までに提出してください。

なお、昭和54年6月以降に受給されるようになった方は、今回の現況届を提出していただく必要はありません。

愛知県障害者住宅
整備資金貸付制度
をご利用ください

福祉課福祉係 ☎23-6154

愛知県では、障害者又は障害者と同居する親族で、自己資金で障害者の専用居室、浴室等の増改築又は改造を行うことが困難な方に、必要な資金をお貸しします。

貸付申請のできる方

- ① 身体障害者手帳の交付を受けている方で、その程度が1級から3級までの方
- ② 療育手帳の交付を受けている精神薄弱者の方で、その障害の程度がA又はBの方

岡崎市の人口

(昭和55年4月1日現在、住民基本台帳と外国人登録人口による)

		前月比
男	128,391人	71人減
女	130,725人	276人増
計	259,116人	205人増
世帯数	75,881世帯	94世帯減

国民健康保険料の
第1期分について

保健課国保係 ☎23-6086

5月は、国民健康保険料の第1期分の納期です。

第1期分の国民健康保険料の賦課額は、前年度賦課額の4分の1が算出しております。これは、昭和55年度の保険料率の算出基礎となる市民税の所得割額が確定しないために第1期分の保険料に限り、前年度の賦課額の4分の1を賦課するものです。

なお、第2期分において、年間保険料の決定をし、その年間額から第1期分の賦課額を差引きたり残りの額が、第2期以降の保険料賦課額となります。

第49期 男子・女子
モーターボート
選手募集

愛知県モーターボート競走会
☎0533-6812530

募集期間 6月30日(月)まで

申込場所 蒲郡市竹谷町太田新田1 愛知県モーターボート競走会

応募資格 ① 昭和30年10月1日から昭和37年9月30日までに出生した方(満18歳〜25歳まで)

② 高等学校卒業程度の学力を有する方

5月後期の
粗大ゴミ収集

衛生センター ☎22-5436

各町できめられた粗大ゴミ持寄り場所へ、収集日の朝8時30分までに持ち出してください。

なお、資源再利用となる古新聞、雑誌及び衣類もヒモでしっかりしばって持ち出してください。

収集日	収集実施町名
16日(金)	岩津、岩津天神、八ツ木、東蔵前北
17日(土)	東阿知和1区、西阿知和
19日(月)	真福寺、恵田、丹坂、駒立、西蔵前、東蔵前南
20日(火)	大柳、小丸、米河内、蔵次、新居、安戸
21日(水)	滝、滝新、大井野、田口、板田、岩中
22日(木)	井田1区・2区・3区・4区
23日(金)	井田5区・6区・7区・稲熊4区
24日(土)	石神
26日(月)	井田8区・9区・10区・11区、真伝
27日(火)	門前、曙1丁目、西中、東曙
28日(水)	亀井1・2丁目、伝馬通1丁目・2丁目、籠田
29日(木)	祐金、久右エ門、六地藏、花崗1丁目
30日(金)	東六供、東六供北、西梅園、梅園3丁目
31日(土)	六供新、三葉台

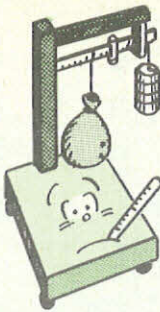
計量器定期検査日程表

実施期日	時 間	検 査 場 所
5月7日(木)	午前9時30分～午前11時	宮石町 協和産業(株)倉庫
	午後1時30分～午後3時	川向町 川向町公民館
8日(木)	午前9時30分～午前11時	細川町 市立細川小学校
	午後1時30分～午後2時30分	奥殿町 葵農協奥殿出張所
9日(金)	午前9時30分～午後3時	岩津町 岩津市民センター
12日(月)	午前9時30分～午後3時	鴨田町 葵農協大樹寺支所
13日(火)		
14日(水)	午前9時30分～午前11時	秦梨町 市立秦梨小学校
	午後1時30分～午後3時	生平町 生平町公民館
15日(木)	午前9時30分～午前11時	市場町 市場町公民館
	午後1時30分～午後3時	山綱町 東部市民センター
16日(金)	午前9時30分～午後3時	本宿町 本宿学区公民館
19日(月)	午前9時30分～午前11時	桑谷町 竜谷学区公民館
	午後1時30分～午後3時	滝町 葵農協常磐支所
20日(火)	午前9時30分～午前11時	宇頭町 矢作市民センター
	午後1時30分～午後3時	橋目町 矢作農協長瀬支所
21日(水)	午前9時30分～午前11時	宇頭町 宇頭町公民館
	午後1時30分～午後3時	大和町 矢作農協牧内支所
22日(木)	午前9時30分～午後3時	矢作町 矢作3区公会堂
23日(金)		
26日(月)	午前9時30分～午後3時	福岡町 岡崎市福岡会館
27日(火)		

※正午から1時間休憩します。

計量器の定期検査
を受けてください

商工労政課商工計量係
☎23-6212



取引や証明等に使用する計量器(はかりのみ)の定期検査を行いますから、よく手入れをして、必ず検査を受けてください。

なお、光電式はかり及び固定はかり等で搬出できない場合は、ご連絡ください。

一日教室受講者募集

西三河消費生活センター
☎53-0999

西三河消費生活センターでは消費生活に関する時々の問題について、皆さんと一緒に勉強し、交流する催しを企画しました。

消費者の皆さんのご参加をお待ちしています。
日時 5月13日(火) 午前10時～12時

場所 愛知県西三河消費生活センター

内容 これからの暮らしと上手なお金の活かし方

日時 5月17日(土) 午後1時～5月18日(日) 午後1時～

少年自然の家利用希望者講習会を開きます

少年自然の家 ☎47-2357

対象者 各子ども会、スポーツ少年団の役員、又はリーダー

参加費 無料。ただし食費等の実費1,400円は、各団体に負担

申込先 岡崎市少年自然の家(岡崎市須洞町字屋名平44番地1)
締切 5月10日(土)

5月12日は

民生委員の日です

福祉課庶務係

☎23-6155

民生委員制度が創設されて60周年を迎え、これを機に毎年5

講師 証券貯蓄推進委員 多賀嘉宏氏

受講料 無料

定員 50名

申込期限 5月12日まで

申込方法 住所、氏名、年齢、電話又は来所して申し込むか、電話又は来所して申し込んでください。

申込先 〒444 岡崎市明大寺町字坂下口の117 愛知県西三河消費生活センター

民生委員とは

月12日を「民生委員の日」として、民生委員の基調精神・基本理念及び職務を再確認し、社会福祉の増進に積極的に取り組む決意を新たにす日、とする目的で制定されました。

▼民生委員制度の歴史
民生委員制度は、大正6年に始まり、昭和21年に新しい民生委員制度が確立され、翌22年、児童福祉法の制定により、民生委員が児童委員を兼ねることになりました。

民生委員の活動

▼住民の立場から、社会奉仕の精神をもって、地域社会福祉事業の推進に努める民間の篤志奉仕者です。

- ① 民間奉仕者としての自主的活動
 - ② 担当地域の実態のは握
 - ③ 住民のよき相談相手、世話役としての活動
 - ④ 児童委員としての活動の充実
 - ⑤ 民生委員相互の協力体制を整える。
 - ⑥ 精神的に若さにあふれた活動者
 - ⑦ 公的社会福祉事業のよき協力者
- ▼このように、民生委員は、住民と福祉関係行政機関とのかけ橋として、行政機関で補えない点をカバーする活動をしています。

5月前期の

テレホン

サービス

市政だより

☎21局1111番

市からのお知らせ、行事の案内 毎月曜変更

保健だより

☎21局1112番

休日緊急当直医、検診のお知らせ、健康一口メモ(新入学児の保健について) 毎月曜変更

こどものおはなし

☎21局1113番

「主人を守った犬」 宮地町 5月1日～14日



**災害について
考えてみましょう**
防災対策テレビ番組のご案内
行政課庶務係 ☎23-6039

- 東海テレビ（毎週土曜日 午前
7時25分～30分）
- 5月3日 地震の心得①
 - 5月10日 地震の心得②
 - 5月17日 地震の心得③
 - 5月24日 地震の心得④
 - 5月31日 梅雨期と集中豪雨
- 中京テレビ（毎週木曜日 午前
11時25分～30分）
- 5月1日 火元の回りの整理
 - 5月8日 備蓄で安心
 - 5月15日 わが家の安全
 - 5月22日 避難の心得
 - 5月29日 正しい地震情報

**講演会の
お知らせ**
図書館 ☎51-2251

テーマ 幼児の絵本とことば
日時 5月29日（木）午前10時
場所 図書館3階会議室
講師 赤座憲久氏（児童文学作家）
募集人員 80名
受付 5月10日（土）図書館
事務室
※電話でも受け付けます。
参加費 無料

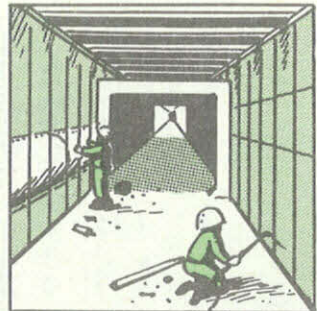
**新規購入
16ミリフィルムのご紹介**
視聴覚ライブラリー
☎23-6367

- 「中国―長城と運河」 30分 社会教育
 - 「こころ」 32分 社会教育
 - 「影る―棟方志功の世界」 38分 社会教育
 - 「グラツときたらどうする」 26分 社会教育
 - 「趣味のある老後」 30分 社会教育
 - 「わたくしたちのPTA広報」 30分 社会教育
 - 「幼児と絵本」 30分 婦人
 - 「となりの立場うちの立場」 29分 婦人
 - 「サーカスつ子大ちゃん」 46分 児童劇
 - 「パンダちゃんの自転車教室」 14分 交通安全
 - 「ごんぎつね」 21分 動画
- 子供会、社会教育の学習などでぜひご利用ください。申込みは岡崎市視聴覚ライブラリーへ。

**岡崎市計画
下水道変更案の縦覧**
下水道課計画係
☎23-6302

岡崎市計画下水道の変更に関する岡崎市案を、次のとお

縦覧に供しますので、ご覧ください。
縦覧期間
▼昭和55年5月1日～昭和55年5月15日
縦覧場所
▼岡崎市建設部下水道課
意見書の提出期限及び提出先
▼昭和55年5月15日までに、岡崎市役所建設部下水道課へ
お問い合わせください。



**お母さんの勉強会
講演会の開催**
社団法人岡崎青年会議所
☎53-5045

第6回教育問題シンポジウム
「お母さんの勉強会」の講演会が開催されます。
日時 5月14日午後1時
会場 市民会館大ホール
講師 藤本義一氏
テーマ 「おんな・妻・母」
入場料 200円

5月1日からし尿くみ取り料金が変わります

- 定額制のくみ取り料金は、便所1ヵ所につき160円
人員割額は1人につき200円となります。
- 従量制のくみ取り料金は、36リットルにつき210円となります。

し尿くみ取り料金早見表

区分	定 額 制			従 量 制	
	便所割額 円	人員割額 円	計 円	くみ取り量 リットル	金 額 円
人員					
1人	160	200	360	36	210
2	160	400	560	72	420
3	160	600	760	108	630
4	160	800	960	144	840
5	160	1,000	1,160	180	1,050
6	160	1,200	1,360	216	1,260
7	160	1,400	1,560	252	1,470
8	160	1,600	1,760	288	1,680
9	160	1,800	1,960	324	1,890
10	従 量 制			360	2,100
11	"			396	2,310



ゴミ収集車（年金積立金還元融資事業）



コンパクター（年金積立金還元融資事業）

身体障害者 巡回相談

福祉課福祉係
☎23-6154

主 催 愛知県
相談科名 整形外科・眼科・耳鼻咽喉科
相談内容 身体障害者手帳交付に対する医学的判定・補装具相談
日時 5月27日(火)受付時間
午前10時～12時 診断時間
午後1時～3時 補装具相談
午前10時～午後3時
場所 身体障害者センター友愛の家
申込み あらかじめ市福祉課へ予約してください。
当日の受付はいたしません。
その他 診察は午後になりますから、昼食をご持参ください。

市民相談

市民相談室 ☎23-6492

市や県・国などの行政についての苦情・要望・問い合わせ、日常生活でお困りの問題についての相談・交通事故相談・高齢者職業相談は毎日行っております。なお、特別相談については次のとおりです。
心配ごと・人権相談(人権擁護委員) 5月14日・27日

困りごと・行政相談(行政相談委員) 5月14日・28日
法律相談(弁護士・予約制) 5月6日・12日・19日・26日
住宅金融公庫融資相談(住宅金融公庫相談員) 5月8日・23日
税金相談(税理士) 5月15日
登記相談(司法書士・土地家屋調査士) 5月15日
建築相談(建築士) 5月8日
測量設計相談(測量士) 5月21日

各特別相談の時間はすべて午後1時～4時です。
●法律相談等の相談では、契約書など資料がありましたらご持参ください。
●相談は無料・秘密です。

商工相談

商工労政課 ☎23-62112
商工会議所 ☎53-61661

〔岡崎市〕
経営相談 5月8日(木)午後1時～4時(毎月第2木曜日)
商工労政課・電23-62112
金融相談 毎日(休日を除く)午前8時30分～午後5時
商工労政課・電23-62114
巡回商工相談(経営金融相談) 5月6日(火)午前9時30分～正午 藤川連絡所 午後1時～4時 市民信用組合本宿支店
5月20日(火)午前9時30分

〔正午〕岩津市民センター 午後1時～4時 葵農協常務支所
〔岡崎商工会議所〕
法律相談 5月6日・19日
午前10時～午後4時
金融相談 毎日、ただし中小公庫は9日、商工中金は23日の各午前10時～午後3時
発明相談 5月2日・16日
午後1時～5時
税務相談 5月6日・13日・20日・27日 午前10時～午後4時
経営相談 5月7日 午後1時～5時
労務相談 5月10日・17日 午前9時～正午
下請斡旋相談 5月8日 午前10時～午後4時
商店経営相談 5月19日 午後1時～5時

税理士による無料相談

東海税理士会
岡崎支部税務経営指導所

所得税の確定申告期限がせまりました。東海税理士会岡崎支部では、税務経営指導所にて、市民の皆さんの税務に関するご相談を常時、次の場所において無料で行っております。
相談日 土・日・祭日を除く
毎日 午前10時～午後3時
場所 岡崎信用金庫本店2階 ☎21-61111 内線3891
お気軽にお出かけください。

ご寄付・ご寄贈を ありがとうございました

(敬称略)

- ▼岩津市民センター 絵画教室・陶芸教室・毛筆・ペン習字教室・編物教室・茶道教室・フラワ―教室の各講座の講師及び参加者
- ▼岡崎市伝馬公設市場協同組合
- ▼昭和54年度六ツ美南保育園卒園児母親一同
- ▼神谷康正(本町通)
- ▼大樹寺学区総代会
- ▼矢作西保育園母の会
- ▼城北保育園母の会
- ▼昭和54年度城北保育園卒園児保護者一同
- ▼大樹寺保育園母の会
- ▼大門学区総代会
- ▼昭和54年度井田保育園卒園児保護者一同
- ▼太田健史・太田章宏(上六名町)
- ▼坂部兼橘(伊賀町)
- ▼矢作西保育園母の会
- ▼竜谷保育園母の会
- ▼愛知県立岡崎商業高等学校1年G組一同
- ▼岡崎中央ライオンズクラブ
- ▼六ツ美中保育園母の会
- ▼矢作北保育園母の会
- ▼梅園小学校PTA
- ▼梅園学区婦人会
- ▼美川中学校3年生父兄一同
- ▼岡田照子(稲熊町)
- ▼福岡保育園母の会
- ▼東部市民センター活動推進委員会
- ▼東部地区4学区婦人会
- ▼岡崎葵ライオンズクラブ
- ▼昭和54年度障害児療育終了児母親一同
- ▼昭和54年度福岡小学校卒業生父兄一同
- ▼昭和54年度細川小学校卒業生
- 保護者一同
- ▼永見栄(稲熊町)
- ▼連尺小学校PTA
- ▼小泉克城(材木町)
- ▼甲山中学校第33回卒業生保護者一同
- ▼末広会一同
- ▼西井織維工業(株)
- ▼細川学区総代会
- ▼東海中学校卒業生保護者一同
- ▼梅園小学校校舎増改築建設委員会
- ▼六ツ美中部小学校PTA
- ▼本宿小学校第33回卒業生保護者一同
- ▼富田稔(本宿町)
- ▼昭和54年度井田小学校卒業生父兄一同
- ▼昭和54年度六ツ美中部小学校卒業生保護者一同
- ▼本宿学区婦人会
- ▼竜美丘小学校PTA
- ▼大門小学校卒業生父兄一同
- ◎社会福祉協議会善意銀行
- ▼中部サンクリンセンター(上地町)
- ▼細川小学校生徒会
- ▼働く婦人会館
- ▼よい実行委員会
- ▼昭和54年度大門小学校卒業生一同
- ▼南中学校3年7組一同
- ▼森口時男(大門町)
- ▼福岡学区婦人会
- ▼岡崎市婦人連絡協議会
- ▼後藤敏文(井田西町)
- ▼河野由加里(滝町)
- ▼畔柳勝(伊賀町)
- ▼石川輝夫(元能見町)
- ▼野田景治(明大寺町)
- ▼安藤ふじ江(桑谷町)
- ▼岡崎北高校生徒会
- ▼福和会
- ▼匿名の方二名

昭和55年度国勢調査 ポスター及び標語 懸賞募集

目的 本年10月1日に行われる国勢調査に対する国民の認識を高め、調査の円滑な実施を図るため、ポスターの図案及び国勢調査の意義・目的を簡明に表わす標語を募集します。

応募要領

▼ポスター（小学生の部、中学生の部に分け募集）
大きさ A2判（420mm×594mm）又はB2判（515mm×728mm）とする。

手法及び色数 自由
文字及び書体 「国勢調査」、「昭和55年」、「10月1日」及び「総理府統計局」を必ず記載する。書体は自由とするが、数字（55・10・1）は縦・横書きを問わず算用数字とする。

応募資格 昭和55年5月10日現在で小学生又は中学生であること。

応募方法 総理府統計局（調査部国勢統計課）あてに郵送又は持参する。また、応募点数の制限はない。なお、応募作品の裏面には、必ず所属校名、所在地、学年及び氏名を明記する。
締切 昭和55年5月10日（土）

（当日の消印有効）
発表 昭和55年6月10日付け官報に発表の上、所属校を通じて入選者に通知する。

▼標語

応募資格 特に定めがない。
応募方法 官製はがき1枚につき、必ず1点の応募作品を記載して、ポスターと同じあて先へ郵送する。また、応募作品の点数の制限はない。応募はがきには、必ず、住所及び氏名を明記し、学生の場合は所属校名、所在地及び学年を付記する。

締切 昭和55年5月10日（土）（当日の消印有効）
発表 昭和55年6月10日付け官報に発表の上、入選者に通知する。

賞金及び賞品
入選作品のうち、ポスターについては賞品が、標語については賞金及び賞品が授与されます。

あて先
〒162 東京都新宿区若松町95番地 総理府統計局調査部国勢統計課 ☎03(202)1111 内線262・271



天然石けん販売協力店

商工労政課商工計量係 ☎23-6212

天然石けん販売協力店のお知らせ（前号に続く）

- 次の店で天然石けんを販売しておりますのでご利用ください。今後、受付順に協力店をお知らせいたします。なお、すでに協力していただいている店には、「天然石けんを売る店」のステッカーが店頭に掲示してあります。
- 丸井化粧品店（伝馬通3丁目 ☎21-5227）
 - 矢頭商店（羽根町 ☎51-4712）
 - 近藤商店（柱町 ☎53-2096）
 - 毎日センター内雑貨部（柱町 ☎51-8987）
 - 山本屋商店（柱町 ☎51-3712）
 - 新海商店（柱町 ☎51-3423）
 - 山本屋（福岡町・こだまセンター内 ☎51-9112）
 - 坂田屋（福岡町 ☎51-9358）
 - 兼子食品（若松町 ☎51-3784）
 - グラインドショップカミワダ雑貨部（上和田町 ☎51-8834）
 - 杉野屋燃料店（花崗町 ☎21-5341）
 - 榊中部松坂屋ストア（康生通西 ☎22-4411）
 - 炭銀商店（元能見町 ☎21-6677）
 - リビングセンター（かまや（伊賀町 ☎21-3896）
 - ファミリーストップヤオミ（伊賀町 ☎24-0533）
 - K・K・ハイショップポニー（日名中町 ☎24-6610）
 - 関西電波岡崎サンシャイン（大樹寺町 ☎22-5262）
 - ショッピングセンターパルケ（大樹寺町 ☎24-7880）
 - スマレヤ（井田町・あおいマート内 ☎21-9617）
 - 八百庄商店（井田町 ☎22-0442）
 - 食品ストアスギタ（明大寺町 ☎21-8649）
 - 尾張屋商店（両町 ☎22-1424）
 - ひかりセンター雑貨部（中町 ☎24-4444）
 - 川化粧品店（中町・ショップイングセンターアロー内 ☎24-0621）
 - ダイユーショップイングセンター（欠町 ☎22-1651）
 - 美河屋（美合町・美合市場内 ☎51-6029）
 - 笹一商店（柱町 ☎51-2775）
 - 園部商店（羽根町 ☎51-0761）
 - 竜美ヶ丘センター（明大寺町 ☎51-8800）
 - 文香堂（明大寺町 ☎51-0336）
 - 市川商店（上明大寺町 ☎21-3969）
 - 倉橋薬局（若宮町 ☎21-2095）
 - 薬局ヘルシイひらの（根石町 ☎24-6056）
 - 市川薬品（欠町 ☎22-0694）
 - イナ大学薬局（両町 ☎24-0573）
 - イナ大学薬局モダン通店（祐金町 ☎21-0576）
 - つづき薬局（八幡町 ☎24-1098）
 - 両口屋薬局（中町 ☎22-2133）
 - カワスミ薬局（橋目町 ☎31-8328）
 - 南部薬品K・K・杉坂支店（矢作町 ☎31-3864）
 - 衛生薬館（矢作町 ☎31-2505）
 - 宇頭薬局（宇頭町 ☎31-8018）
 - 櫛カマ矢作店（矢作町 ☎31-3734）
 - シブヤ薬局（矢作町 ☎31-5683）
 - 生田屋薬局（矢作町 ☎31-2515）
 - 大和薬局（大和町 ☎31-1423）
 - 大西屋薬局（矢作町 ☎31-4385）
 - 櫛カマ宇頭店（宇頭町 ☎32-0223）
 - 村上薬品（若松町 ☎51-8256）
 - 青木薬局（若松町 ☎53-8777）
 - 柱村上薬品（柱町 ☎51-3491）
 - タケミ堂薬局（羽根町 ☎51-4720）
 - 柴田薬局（柱町 ☎53-7065）
 - 愛誠堂薬局（羽根町 ☎51-3842）
 - 筒小林薬局（柱町 ☎51-1355）

確定申告が

まちがつて

いたときは……

岡崎税務署 ☎22-65511

昭和54年分所得税の確定申告の期間内の受付は、3月15日で終わりました。

ところで、確定申告をした後で申告の内容にまちがいがあつたのに気がついた方はないでしょうか。

そこで、所得や税額の計算をまちがえていたときの訂正の手続きなどについて説明しましょう。

▼税額を少なく計算していたとき

納める税金が少なかったり、還付を受ける税金が多過ぎたことに気付いたときは、「修正申告書」を提出して、同時に増加分の税金を納めていただくこととなります。

なお、調査を受ける前に、この修正申告をしたときは、過少申告加算税はかからないことになっていきますから、お早めに直す手続きをしてください。

▼税額を多く計算していたとき
納める税金が多過ぎたり、還付を受ける税金が少ないことに気付いたときは、「更正の請求」という手続きを所轄の税務署へ

していただきますと、税務署では正しい税金に直して、納め過ぎの税金を返すことになっていきます。
なお更正の請求ができる期間は、申告期限又は還付申告書を提出した日から1年間となっています。

城南町の 郵政業務受持局が 変わります

岡崎郵便局 ☎22-7087

去る1月21日から上和田町、羽根町、六名町の一部が合併して城南町が新設されました。

この区域は、郵便局の受け持ちが岡崎局と六ツ美局の境い目であったため、皆さんにご迷惑をおかけしましたが、5月1日から岡崎郵便局で受け持つことになりました。

したがって、郵便の配達、貯金、保険の集金等は、岡崎郵便局からお訪ねすることになります。

なお、この区域の方が郵便物を差し出される場合には、自分の住所、郵便番号4444とはつきりお書きください。

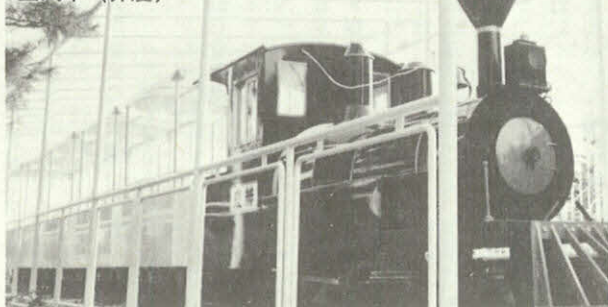
◎訂正のお知らせ 4月15日号、10ページ掲載、市役所組織機構の記事の内、市民公室秘書課は市長公室秘書課、の誤りにつき、訂正しおわびします。

- 日本堂薬局戸崎支店(戸崎町 ☎51-1654) ■福垣薬品(戸崎町 ☎52-1447) ■大学堂薬品(戸崎町 ☎51-4050) ■くすりの生田屋支店(針崎町 ☎51-2893) ■朝日堂薬品(柱町 ☎51-1397) ■山中薬局大西支店(大西町 ☎51-1863) ■山中薬局(羽根町 ☎51-4717) ■榊原薬局(中島町 ☎43-2114) ■サカイ薬品(福岡町 ☎51-9408) ■大竹薬局(福岡町 ☎51-9006) ■村田薬店(福岡町 ☎51-9317) ■ミカワ薬品(福岡町 ☎52-8556) ■加藤ほしわ堂薬局(福岡町 ☎51-9790) ■村田薬店(下青野町 ☎43-3233) ■イガラシ薬局(土井町 ☎52-6546) ■弘安堂(中島町 ☎43-2233) ■ダルマ屋薬店(中島町 ☎43-2069) ■オカモト薬品(若津町 ☎45-2034) ■柴田薬局(百々西町 ☎21-5520) ■井上薬品(細川町 ☎45-2678) ■吉良薬局(鴨田本町 ☎22-3480) ■榊さくら屋(大樹寺町 ☎24-3740) ■伊藤薬局(鴨田本町 ☎21-0986) ■伊藤薬局荒井山店(井田町 ☎24-2783) ■クロノ薬局(石神町 ☎22-3965) ■みやた薬局(井田町 ☎21-3797) ■山田薬局(井田町 ☎23-8617) ■ハクアイ堂薬局(井田町 ☎21-2290) ■磯村薬局(伊賀町 ☎22-1283) ■日ノ出薬品ストア(東蔵前町 ☎45-2300) ■日本堂薬局(井田町 ☎22-4142) ■加藤薬局(伊賀町 ☎22-1055) ■昭和堂薬局(能見通 ☎21-6620) ■ナカヤ薬局(松本町 ☎22-4430) ■西山薬局(松本町 ☎22-1024) ■菱薬局(松本町 ☎21-4620) ■タカキ薬局(松本町 ☎24-0316) ■石川薬品(六供町 ☎21-7054) ■植田大明堂薬店(六供町 ☎22-0950) ■吉文字屋大山薬局(連尺通 ☎22-0144) ■榊セルピファーマシー(康生通西 ☎22-6207) ■ホンマチ薬品(本町通 ☎24-0503) ■一二三薬局(菟田町 ☎21-1557) ■丹羽薬品電美ヶ丘店(明大寺町 ☎52-9993) ■大藤屋薬店(明大寺町 ☎51-4061) ■江戸屋薬局(明大寺本町 ☎21-1886) ■加藤薬局(明大寺本町 ☎24-0522) ■マキノ薬局(明大寺町 ☎53-2567) ■林薬局(明大寺町 ☎51-1809) ■和田薬局(六名町 ☎53-3786) ■つだ文薬局(上六名町 ☎51-1743) ■早川薬局(六名町 ☎53-068) ■加藤薬局六名支店(上六名町 ☎52-3471) ■山本薬局(吹矢町 ☎21-3651) ■第一ナンプ薬局(明大寺本町・岡ビル内 ☎21-6608) ■ユニー薬品(明大寺町・ユニー東岡崎店 ☎22-2678) ■内田薬局(丸山町 ☎23-3673) ■尾崎薬局(舞木町 ☎48-2053) ■太田薬新堂(洞町 ☎21-5759) ■本多薬局(本宿町 ☎48-545) ■山口屋薬局(美合町 ☎51-1469) ■太田薬店(美合町 ☎51-3650) ■大野薬品(大平町 ☎21-0438) ■スマヤ薬局(本宿町 ☎48-3544) ■山川薬房(美合町 ☎51-4122) ■桜屋ニワ薬房(大平町 ☎22-4461) ■柴田兼良商店(丸山町 ☎22-4130) ■榊松坂屋岡崎店(康生通西 ☎23-1111) ■ユーストア上和田店(上和田町 ☎53-6011) ■原田商店(菟川町・三河センター内 ☎51-5239) ■加藤食品店(山網町 ☎48-2301) ■小林日進堂(舞木町 ☎48-2010) ■加藤一郎商店(舞木町 ☎48-3343) ■神谷雑貨店(本宿町 ☎48-2525)

飛行塔



豆汽車 (弁慶)

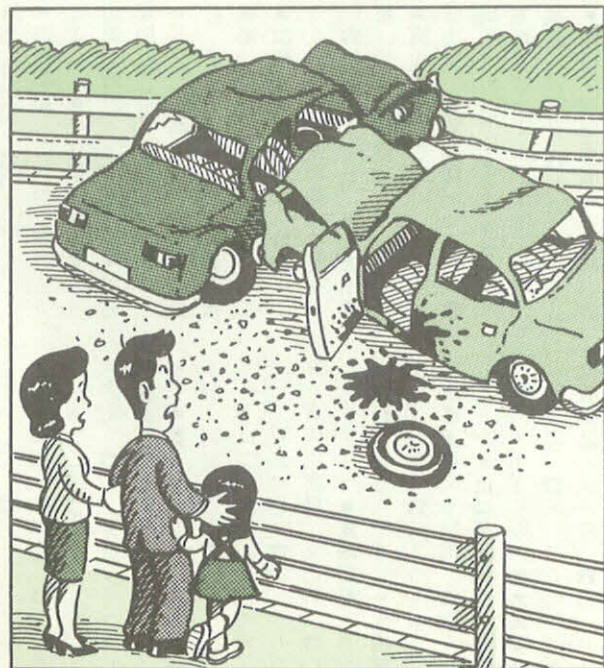


南公園遊戯施設

5月2日オープン

5月2日午後3時から完成式を行い、5月5日まで無料開放します。営業時間は午前9時から午後5時までです。(2日は完成式終了後利用可)

観覧車



市民交通傷害保険

加入申込はお済みですか

市民課管理係 ☎23-6138

保険料 1人年額360円

(ただし次の方は半額です)

生活保護世帯、身体障害者手

帳、療育手帳所持者、遺児手当

受給児、満70歳以上の老人

申込方法

申込書に保険料を添えて、市

民課又は各支所の窓口にお出し

ください。(申込書は各窓口

にあります)

この保険は、市民のみさんの保険で、いつでも加入できます。有効期間は5月1日より翌年4月30日までの1年間となっていますが、中途加入については受付の日から有効となりますので早目に加入しましょう。

保険期間

受付の日から昭和56年4月30日

日