

市政だより

おかざき



なくそう交通事故

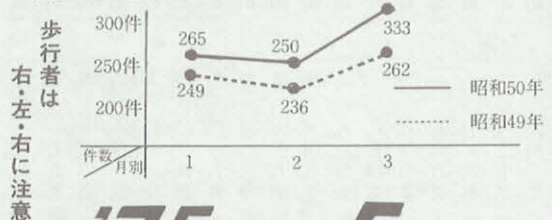
春の交通安全運動

5月12日～21日

6月のこよみ

- 1日 気象記念日、電波の日、写真の日、水道週間(～7日)、岡崎の菖蒲まつり(～20日)
- 4日 むし歯予防デー(歯の衛生週間～10日)
- 5日 世界環境デー
- 6日 芒種
- 7日 計量記念日、おかざき青果物安売デー
- 10日 時の記念日、おかざき鶏肉安売デー
- 11日 入梅
- 15日 父の日
- 18日 海外移住の日
- 22日 夏至
- 23日 オリンピックデー
- 25日 救らいの日、第3回岡崎市民美術展(～29日)
- 28日 貿易記念日
- 29日 おかざき精肉安売デー
- 30日 大はらい、市・県民税第1期分の納期限

交通事故昭和49年と昭和50年の対比



昨年より増えている
岡崎市内の交通事故数

'75 5/15

編集と発行

岡崎市役所秘書課

No. 304

全戸配布

市長に内田喜久氏再選

市長・市議会議員選挙

市議会議員一般選挙

得票結果

市議に44名が誕生

四月二十七日、朝からの小雨の中で、市議会議員、参議院議員の補欠選挙が、市内六十投票所で行われました。身近かな選挙だけに有権者の関心も高く、投票率も八三・八九パーセント（市議）に達しました。

同日夜八時から、連尺小学校屋内運動場で開票に入り、同日中に、市長に内田喜久氏の当選が決まり、翌二十八日四時三十分頃には市議会議員四十四名が誕生、五時四十五分終了しました。

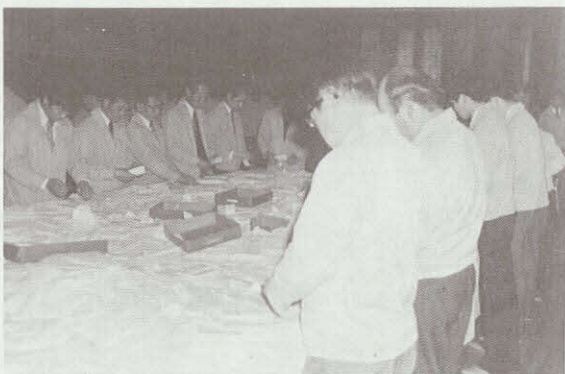
市長選挙得票結果

当選 101,516票 内田喜久
 18,345票 大久保正
 4,416票 神谷光男



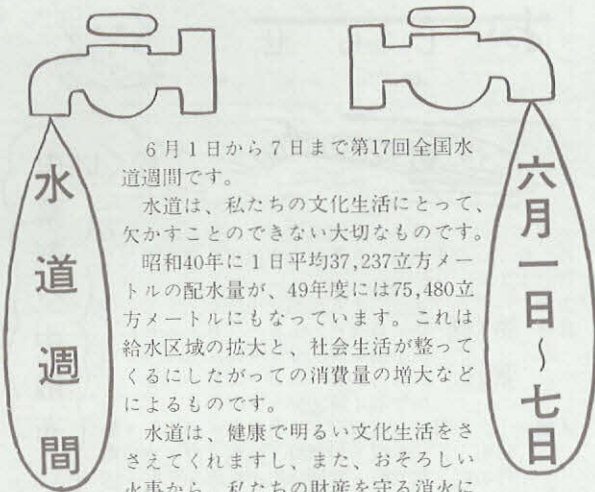
▲市職員に拍手で迎えられ、笑顔で初登庁の内田市長

当二二〇七票	永田	清一(六)	供町
当二二一九票	神取	武史(美)	合町
当二二九票	青山	秋男(福)	岡町
当二二三〇票	高村	正(六)	名町
当二二五八票	河合	信輝(明)	大寺町
当二二七四票	服部	貞弘(岩)	津町
当二二四〇票	太田	進(井)	谷町
当二三五七票	畔柳	八郎(桑)	谷町
当二二六六票	内田	裕(鴨)	田町
当二二九六票	尾藤	輝夫(竜)	泉寺町
当二二四四票	八田	廣子(梅)	園町
当二五二票	松岡	森吉(六)	供町
当二五二票	奥村	昭司(六)	供町
当二六六票	山本	正二(米)	河内町
当二七〇票	岩瀬	信一(大)	平町
当二六八票	神谷	武夫(本)	宿町
当二八六票	市川	文一(康)	生町
当二八九票	近藤	光木(仁)	木町
当二九六票	本田	勇夫(美)	合町
当三〇三票	松下	清(戸)	崎町
当三〇三票	八田	司(渡)	町
当三二七票	高島	新平(橋)	目町
当三三〇票	石川	秀夫(西)	本郷町
当三三八票	岡村	杖一(蓑)	川町
当三三七票	太田	五郎(上)	地町
当三四一六票	渡辺	薫(滝)	町
当三五八〇票	中根	一男(福)	岡町
当三六一〇票	太田	一男(福)	岡町



▶開票風景

当二二九九票	沢	豊(鴨)	田町
当二二七九票	松田	旭朗(鴨)	田町
当二二七五票	新海	彦二(柱)	町
当二二六〇票	浅井	正三(鴨)	田町
当二二三一票	成田	秋一郎(松)	本町
当二〇七三票	鈴木	一二(元)	欠町
当二〇三三票	伊藤	文治(保)	母町
当二〇一九票	斎藤	はる(羽)	根町
当二〇一二票	加藤	円住(矢)	作町
当一九九九票	足立	基(美)	合町
当一九四九票	山内	千治(上)	六名町
当一九三五票	近藤	由年(秦)	梨町
当一八五四票	宮崎	盛夫(柱)	町
当一八〇票	宮地	茂(戸)	崎町
当一七六六票	永井	清(元)	能見町
当一七六六票	横山	伊造(栄)	町
当一二五票	稲吉	稔(羽)	根町
当四四二票	中嶋	康智(稲)	熊町



6月1日から7日まで第17回全国水道週間です。

水道は、私たちの文化生活にとって、欠かすことのできない大切なものです。

昭和40年に1日平均37,237立方メートルの配水量が、49年度には75,480立方メートルにもなっています。これは給水区域の拡大と、社会生活が整ってくるにしたがっての消費量の増大などによるものです。

水道は、健康で明るい文化生活をささえてくれますし、また、おそろしい火事から、私たちの財産を守る消火に活躍するほか、いろいろな産業に利用されて、社会活動のささえともなっています。

みなさんのご家庭へ「水」をお届けするためには、いろいろな施設をつくり、水道管を布設しなければなりませんし、人件費、動力費、薬品費などたくさん費用がかかっています。

水道はみなさんの財産です。正しく理解して大切に使いましょう。

水道についてのご相談は

- ▷給水装置の新設改造は→水道局工務課給水係(電23-6338)
- ▷給水装置の修繕は→水道局業務課修繕係(電23-6351)
- ▷水道工事の施工は→岡崎市管工事業協同組合(電22-6104)

六月一日〜七日

市民のみなさんと
の対話と信頼の市政、市民参加の
市政をより一層充実するため、みなさん
の意見、要望を市政にとり入れ、愛情
の市政、ロマンと気品あふれた人間
性豊かな町づくり、緑と太陽と清流の
住みよいふるさとづくりをきずく
ことを目的とします。

「拝啓 市長さん」
市長に手紙を出す月間

テーマ
特に定めません。
市民のみなさんが日常生活において感じたこと、思
ったこと、又市民としての意見、要望等何でも結構
です。
〒四四四 岡崎市十王町二丁目九番地
岡崎市役所秘書課広聴係内「拝啓市長さん」係あて。
昭和五十年六月一日から六月三十日まで。
その他
（一）市内に居住してみえるかた、および市内の事業
所に勤務してみえるかたに限りです。
（二）手紙には、住所、氏名、年齢、職業、電話番号
を記入してください。
（三）郵便料金は各自でご負担ください。
（四）くわしいことは、秘書課広聴係(電二二一六〇
一一二)へお問い合わせください。

ふるさとの緑を
病虫害から守ろう



梅雨の頃は、気温、湿度が高くなって、緑に病虫害の発生しやすい季節です。

「緑」を守るために樹木の消毒をしましょう。

- ◎消毒の注意
 - 1 常に樹木に気を付け、少しでも早く病虫害を見つける。
 - 2 どのような病害か、害虫かをよくしらべる。
 - 3 病害の防除や害虫の駆除に、それぞれ適した薬剤を使用する。
 - 4 薬剤の使用は、説明書をよく読み十分注意する。
 - (1) 規定の濃度以上は危険である。
 - (2) 他の薬を混合するときは、調べてから混合する。
 - (3) 天候の良い日に行く。
 - (4) 手袋、マスクを着用する。
- ◎「松」には、松くい虫が異常発生をしていますから、必ず消毒を行ってください。

加害虫「マダラカミキリ」の羽化期である6月上旬から下旬の間に、スミチオン1000倍液を針葉や小枝から薬液がしたたり落ちる程度散布します。1週間おきに4回位散布すると効果が顕著です。
- ◎一般的な病害の防除

ウドンコ病
特徴→葉の表や裏面にウドン粉を散らしたような白カビ

がはえる。
防除→カラセン(DPC剤)を規定の濃度にうすめて使用する。高温時の日中はさける。

サビ病
特徴→葉に小さな水ぶくれ状のものが点々とでき、やがてその皮が破れ、中から赤かっ色の粉が飛び出す。
防除→ダイセン、マンネブダイセンを使用する。高温時の日中はさける。

◎一般的な害虫の駆除
カイガラムシ類
特徴→種類が多く、堅いカイガラをおおっているもの、ろう質のカイガラをおおっているものがあり駆除に手をやきます。
駆除→6月から7月にかけて、小さな幼虫の発生する 때가適期です。スミチオン、ダイアジノン、カルホス乳剤などを2回ほど散布。冬期には、機械油乳剤を使用します。

毛虫類
特徴→俗にイモムシと呼ばれる一群で、葉を食害します。
駆除→マラソン、ディブテレックスなどを使用します。

アブラムシ類
特徴→別名アリマキと呼ばれ、葉についたと思うと翌日には、3倍4倍にふえるもので油断禁物です。
駆除→スミチオン、ディブテレックスを使用します。
くわしいことは 開発部緑と花の課(電23-6399)緑化センター(電22-1634)へお問い合わせください。

総合福祉センターからのお知らせ

福祉センターに、つぎのような機能回復のための訓練器具がそろいました。病気またはけがによって低下した、手、肩、足等の機能を回復させる訓練をご希望のかた（大人）は、お気軽に利用してください。毎月第1・第3の火曜日の午前10時から正午までは、市立岡崎病院の理学療法士が指導にあたりますが、その他の日は各自で訓練していただきます。

毎週月曜日は休館日です。

訓練器具の種類

○滑車重錘運動器（手肩足の訓練用）○肩関節回転運動器○手指訓練器（抽出・扉閉閉式）○自転車運動訓練器（大小）○平行棒○歩幅調整歩行訓練器○直進歩行訓練器○エキスパンダ（強弱）○鉄亜鈴（2種）等

くわしいことは福祉センター（電24-1754）へお問い合わせください。

精神薄弱者(児)の愛知県療育手帳

精神薄弱者(児)に対して、一貫した指導、相談等を行うため、また、各種の援護措置を受けやすくするために、現在精神薄弱者(児)に対して手帳を交付しておりますので、まだ申請をしていないかたは、次により申請してください。

対象者 岡崎市内に住所を有する精神薄弱者(児)
申請の手続 手帳の申請は「療育手帳交付申請書」により、保護者が申請します。用紙は福祉事務所にあります。

期間 福祉事務所において随時受付をします。
手帳の交付決定 申請書の内容について県の機関が判定し、後日、本人に通知します。
援護措置 ①特別児童扶養手当 ②心身障害児扶養共済 ③国税・地方税の諸控除 ④公営住宅の優先入居 ⑤NHKの受信料の免除 ⑥障害福祉年金 ⑦住宅重度障害者手当 ⑧障害者医療費公費負担 ⑨自動車税・軽自動車税の減免

くわしいことは、社会福祉部福祉事務所福祉係（電23-6153）へお問い合わせください。

身体障害者5月定例巡回相談

身体障害者および身体障害者に該当すると思われるかたを対象に、次のとおり巡回相談所を開設しますので、お気軽にお出かけください。

主催 愛知県
相談科名 整形外科、眼科
業務内容 身体障害者に対する医学的・心理学的・職能的判定、その他一般。補装具の関係については当日業者が出張しておりますからご利用ください。

日時 5月27日（火）、受付時間→午前10時～午後2時、診断時間→午後1時～3時、一般相談→午前10時～午後3時

場所 岡崎市総合福祉センター（欠町・東公園西・電24-1754）

なお、身体障害者と思われるかたについては、当日診察したのち、その場所で診断書を交付します。当日の申込者が多数の場合は、制限をすることがありますのでご承知ください。

くわしいことは、社会福祉部福祉事務所福祉係（電23-6153）へお問い合わせください。

お知らせ



松くい虫薬剤空中散布

森林資源の保護および水資源のかん養をはかるため、松くい虫を絶滅する薬剤空中散布を次のとおり行います。

方法 ヘリコプターによる薬剤空中散布

日時 第1回 ▷6月3日・4日・5日・6日

▷午前4時30分～9時30分

第2回 ▷6月20日・21日・22日・23日

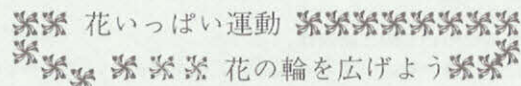
▷午前4時30分～9時30分

区域 上奥殿町・中奥殿町・下奥殿町・桑原町・細川町・八ッ木町・岩津町・真福寺町・恵田町・丹坂町・駒立町・渡津津町・東阿知和町・西阿知和町・滝町・米河内町

薬剤 スミチオン50パーセント乳剤（有機燐系薬剤）、スミチオン40パーセントEDB20パーセント乳剤（有機燐系薬剤）

量 20倍液、60リットル散布、スミチオン原体量1.5kg/ha
散布日時は天候によって多少変更することがあります。

なお、くわしいことは、農務課林務係（電23-6202）へお問い合わせください。



花菖蒲展を開催

花菖蒲は、日本に生まれ日本で育った花です。愛好家や老人クラブの皆さんで育てられた花菖蒲をあつめ、花菖蒲展を行います。

日時 6月9日（月）～14日（土） **場所** 市役所ロビー

◎会場で切花を希望の方に、実費でおわけします。

◎「株」は開花期が済んでから実費配布をいたします。会場ですべて受け取ります。

◎市民の方で、花菖蒲を栽培しておられる方は、ぜひ参加してください。当日会場までお願いします。

◎申込受付→6月5日まで。開発部緑と花の課（電23-6399）

◎岡崎花菖蒲会の結成がすすまれています。入会ご希望の方は会場までお越しください。

野生鳥獣の捕獲には許可が必要です

野生の鳥獣を捕獲、飼養する場合には、知事または環境庁長官の許可を受けなければなりません。野鳥のうちヒバリ、マヒワ、ウソ、ホオジロ、ウグイス、メジロ、ヤマガラ等の7種類については知事、その他の野生鳥獣および全ての野生鳥類のタマゴ、ヒナについては、環境庁長官の許可が必要です。

捕獲や飼養のできる人は、満20歳以上の人で、1世帯につき3羽（頭）以内です。なお4月から7月までは繁殖期になりますから捕獲はできません。

捕獲した鳥獣を飼養する場合は、捕獲許可とは別に、飼養の許可を受けなければなりません。この許可の期間は1ヵ年ですが、手続きすれば続けて飼うこともできます。飼養許可証の交付あるいは更新の手数料は、1ヵ年1羽（頭）につき150円です。また他の人から譲り受ける場合には、許可証も共に譲り受け、届出して名義を変更しなければなりません。

これらに違反すると法律により罰せられます。

その他くわしいことは、愛知県西三河事務所林務課（明大寺本町1-4・電23-1211）へお問い合わせください。

住宅のお知らせ

住宅金融公庫 融資相談

従来、毎月1回行われていた住宅金融公庫融資相談が、月2回に増設されました。お気軽にご利用ください。

日時 5月23日(金)午後1時~4時
(毎月第2木曜日、第4金曜日)

相談員 住宅金融公庫名古屋支所住宅相談員
場所 市役所市民相談室

住宅融資保険 をご存知ですか?

——住宅ローンを借りやすくするために——
この保険は、皆さんが民間の金融機関から資金を借りて、住宅を建設又は購入された場合に万一ローンの返済ができなくなったとき、公庫が代って金融機関に支払うことにより、金融機関が安心して住宅ローンを貸出せるようにしようとする制度です。

——この保険がつけられるローン——
個人向けローン ○専用住宅の新築資金 ○店舗、事務所付住宅(併用住宅)の新築資金 ○建売住宅(分譲住宅、マンション)の購入資金 ○住宅の移転、増築、改築、修繕、模様替えの資金 ○住宅に付属する給排水、ガス、電気、門、塀等の設備資金 ○住宅を建てるための土地や借地権の取得資金

事業者向けローン ○アパート、社宅等の新築資金 ○建売住宅(分譲住宅、マンション)の建設資金 ○宅地の取得造成のための資金

——保険料はどのくらいかかるか——
例えば、個人ローン 100万円を10年間借る場合の保険料は、1年目でわずか約1,300円で、以後毎年少なくなり、10年目では約100円です。

▷くわしいことは、住宅金融公庫名古屋支所の総務課又は住宅相談所(電052-935-7621)へお問い合わせください。

市営住宅空屋 の入居について

昭和50年7月より12月までに空家となる市営住宅入居者の募集をしますが、入居募集時期、手続等くわしいことは、6月1日号発行の市政だよりでお知らせします。

郵便局が交通安全キャンペーンを展開

交通安全キャンペーン
新入学児童の交通安全の意識を高めるために、交通安全シールと交通安全下敷を作り、シールには小学校名、学年組名、氏名、血液型が書き込めるようになっており、万一交通事故等に合った場合でも、直ちに対応策がとれるようになっています。

交通安全下敷は、新入学児童が自宅から学校まで、どのような交通安全標識があるかを確認し、それと同じものを略図に書いてシール(交通標識)をはっておけば、興味を持ちながら交通ルールを覚えることができるように工夫されています。

花いっぱい運動
庭の片すみ、団地のベランダの鉢植えなど、いたるところで花を咲かせ、町や村を花で埋め、明るく美しくしようとするもので、郵便局員が家庭を訪問し、コスモス、朝顔などの種を配ることにしています。
(岡崎郵便局保険課・電21-1300)

愛知県美術館所蔵名作展

岡崎市美術館は、愛知県美術館と共催で、愛知県美術館が所蔵する美術絵画の中より全国かつ国際的に著名な作家の秀作30余点を選出し「名作展」を開催いたします。

皆さんお誘い合わせのうえご鑑賞くださるようご案内いたします。

会期 5月20日(火)~25日(日)

会場 岡崎市美術館

主な展示作家 佐分真、荻須高德、北川民次、鬼頭鍋三郎、三岸節子、魚津良吉、外30点



▲裸婦 佐分真

入場無料

特例納付(昭和50年12月まで)により 年金の受給権確保を!!

国民年金制度は、老齢年金や障害年金、母子年金など6つの年金給付があつて、年をとったり、思わぬ事故にあつたりしたときに、年金が支払われる制度であることはご承知のとおりです。すでに多くの人たちがこれらの年金を受けて、生活の一助とされています。

年金はいうまでもなく、保険料が納まっていませんと支給されませんので、その時その時に忘れずに納めることが一番大切なことです。しかし、以前の保険料を納め忘れたとか、都合がわるかったとかで未納になっている場合には、過去2年間までさかのぼって納めることができることになっていますが、それ以前の分は、時効により納めたくとも納められないのが原則です。そのため、せっかく納めた保険料が、一部未納のため年金に結びつかなくなる場合もありましたが、法律の改正で、時効分の保険料も特例的に納められますが、この特例的に納めることができる額は、未納月1月につき900円となっており、これを納めることによって、年金を受ける資格ができたり、さらに多くの年金を受けることができるようになります。

この特例納付は、本年の12月まで取扱っていますので、納め忘れた保険料は、この機会に納めて、年金受給ができるようにしてください。

納付の方法等くわしいことは、社会課年金係(電23-6172)へお問い合わせください。

ペン字と毛筆検定試験

▶試験日 6月15日(日)◎ペン字~午前10時30分◎毛筆~午後1時30分

▶試験地 市立岡崎高等学院

▶試験科目 実技と理論

▶受験資格 学歴、年齢、性別など制限はありません。

▶受験手続 市立岡崎高等学院に用意してある受験願書で5月31日までに申し込んでください。

▶申込み・問い合わせ先 〒444・岡崎市伊賀町西郷中104・市立岡崎高等学院・電22-6985

▶主催 日本書写技能検定協会、岡崎市教育委員会

中部土地区画整理審議会委員の投票日

中部土地区画整理事業については、第1工区および第2工区で構成し、それぞれ土地区画整理審議会を設置しています。審議会は、事業施行者の諮問機関で、審議会の委員は、みなさんの代表者として、土地所有者および借地権者の中から選挙により選出するものと、学識経験者として市長が選任するものとなつていきます。

この中部土地区画整理審議会委員の任期が、本年7月31日で満了となりますので、委員の選挙期日（投票日）を7月31日と決めましたので、土地区画整理区域内に土地を所有してみえるかた、および借地権をお持ちのかたは、以後公告または「市政だより」にご留意ください。

審議会の名称	土地所有者・借地権者から選出する委員	市長選任委員	計
中部第1工区土地区画整理審議会	16人	4人	20人
中部第2工区土地区画整理審議会	16人	4人	20人

明日のあいちを考える県民の集い

私たちの郷土、あいちの未来について、県民の皆さんと県の計画担当者とか、ゲストの学識経験者をまじえて直接話し合い、ともに考えていく集いを開きますので、お友達やご近所お誘い合わせの上、お気軽にご参加ください。

日時 5月31日（土）午後1時30分～4時30分
場所 岡崎市民会館
入場無料

6月前期の粗大ごみ収集

みなさんのご家庭で不用になった電気製品、家具等の大きなごみの処分にお困りではありませんか。

各町内で定められた粗大ごみ持ち寄り場所へ収集日の午前8時30分までに持ち出してください。

なお、古新聞、雑誌類、ダンボール及び衣服類も、ひもでしっかりしばって持ち出してください。

日程表 (衛生センター・電22-5436)

月	日	曜	収集実施町名
6月2日	月		岩津天神、八ツ木
6月3日	火		東蔵前南、東蔵前北
6月4日	水		真福寺、恵田、丹坂、駒立
6月5日	木		大柳、小丸、米河内、蔵次、新居、安戸
6月6日	金		田口、大井野、板田、岩中
6月7日	土		滝、真伝
6月9日	月		鴨田1区・2区・3区・4区
6月10日	火		鴨田5区・6区・7区
6月11日	水		鴨田8区・9区、井ノ口
6月12日	木		大樹寺1区・2区、藪田、上里
6月13日	金		百々1区・2区、百々団地
6月14日	土		上大門、中大門、下大門

◎今後の収集日程は、順次掲載します。

4月中交通事故発生状況

(岡崎警察署管内)

区分 期間	死亡		重傷		軽傷		物損	合計	
	件数	人員	件数	人員	件数	人員		件数	人員
4月中	2	2	18	19	107	149	223	350	170
1月からの累計	7	7	50	51	368	496	773	1,198	554

5月の納税

国民健康保険料・国民年金保険料（第1期）

納税組合へ納付されるかたは、各納税組合で決められた収納取扱日に納付ください。

納期限 → 5月31日（土）

ご存知ですか？警察の住民コーナー

警察本部と岡崎警察署には、住民コーナーという窓口があります。この係では、みなさん方の悩みや困りごとなどの相談をはじめ、警察に対する要望、意見をうけたまわっています。秘密は守りますので、お気軽にご利用ください。

相談時間 ▶平日→午前9時～午後5時 ▶土曜日→午前9時～正午 ▶日曜日、祝日→休み
電話 ▶岡崎警察署→51-5611 ▶県警察本部→052-962-7777

運転免許証の手数料の改正

自動車等運転免許証交付の手数料が次のように改正されましたので、お知らせします。

新規交付手数料（はじめて自動車等の運転免許証の交付をうける場合）→700円
更新検査手数料（自動車等運転免許証の検査期限がきて継続のため更新交付をうける場合）→1,300円
再交付手数料（自動車等運転免許証の紛失、汚損等により再交付をうける場合）→1,200円

あなたは加入されましたか？

この保険は、毎年5月1日から翌年4月30日までの途中いつでも加入できます。増加する交通事故により、不幸にして傷害を被った場合の備えに、ぜひご家族そろって加入しましょう。

受付場所 市民課または各支所
申込方法 加入申込書と保険料
保険料 1人につき年額360円。ただし、つきの方は半額です。▶生活保護世帯▶身体障害者手帳の所持者▶療育手帳の交付を受けている者▶遺児手当を支給されている児童▶70歳以上の老人
なお、途中加入される方の保険料は、加入月から翌年4月までの月数に30円を乗じた額です。

市民交通傷害保険

4月中火災・救急出動状況

区分 期間	件数	損害額 (千円)	焼損面積 (㎡)
4月中	22	44	10
1月からの累計	113	17,505	1,088
4月中	252件		
1月からの累計	1,016件		

手をかぞえて
お年寄り
(交通安全年間スロガ)

岡崎警察署

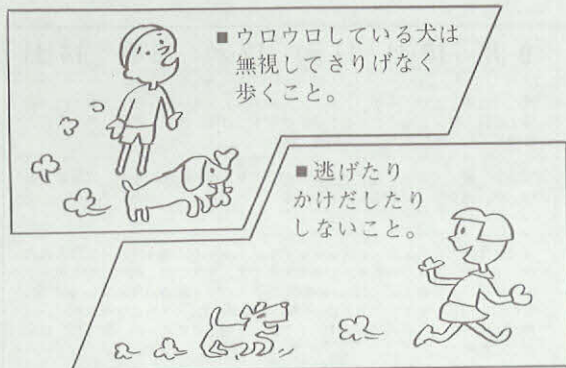
6月中のし尿くみ取り予定表

し尿くみ取りの円滑なる運営をはかるため、本年1月から、地域を日割によって計画収集をするよう変わりましたので、よろしくご協力くださるようお願いいたします。

日と曜日	2(月)	3(火)	4(水)	5(木)	6(金)	7(土)	9(月)	10(火)	11(水)	12(木)	13(金)	14(土)	
東名 電三十二 河合益社	養川1・2区、竜泉寺、井田1・3・10区						滝、六地藏1丁目、祐金、十王、伝馬通1・2・3・4丁目、久石エ門、花園1丁目、亀田、亀井1・2丁目、井田4・11区、西中、東塚、曙1丁目、梅園1丁目、伝馬通5丁目、稲熊1区						
東衛 電三十三 衛衛社	東中、中天神、中大門、上中、両町、朝日、若宮、根石、東欠、西欠、元欠、中町4・5・7丁目、中本、栄、洞、小呂、南小呂						洞、大平東、大平上、大平下、大平西、大平辻中、丸山、小美、高隆寺、保母、岡、岡2区、美合東本、美合西本						
中部保 電五一 一八五八 全株	東明大寺、吹矢、上明大寺、菅生、島、唐沢、明大寺本、明大寺本町第1町内会、久後崎2区、(久後崎1区、上六名1区・2区、六名1区、(原道桜井岡崎線西側)、羽根北1区、羽根東山1区・4区、羽根東1区・2区・3区、柱東本1区・2区・3区、柱東、柱塚1区・2区・3区・4区・5区、針崎東、針崎日清地区、若松栄1丁目・2丁目・3丁目						上六名1区、六名1区・2区・3区・4区・5区、六名6区、古部放水路西側、上六名3区、(上六名4区、南明大寺1区、明大寺突、西明大寺1区・2区・3区、久後崎1区、(旧248号線西側)、天白、(東海道本線北側)、針崎東、若松栄1丁目・2丁目・3丁目、清水、上地南、北、(東海道本線東側)、羽根西1区・2区・3区、柱辻1区、2区・3区、柱郷北・南・東・西、針崎郷、若松郷						
清掃社 電三十三 三三三	桑谷、軸越、森越、北野						橋目本、橋目中、東大友、西大友、小針、中岡						
高橋商 電三十三 三三三	矢作5区(5号線から9号線まで) 矢作1区・3区、渡上(日吉)						東牧内、肥後原団地、大和、筒針、渡上、渡下、上佐々木、下佐々木						
本多商 電三十三 三三三	岩津(市営住宅附近)、東阿知和1区、西阿知和、東藏前南、東藏前北、西藏前、日名1・2・3・4区、松本、福寿、ユニチカ地区						東藏前南、東藏前北、真福寺、元能見南・西・中・北、細川、ハッ木、恵田、丹坂、駒立、ユニチカ地区						
三共舎 電三十三 三三三	上大門、中大門、下大門、上里、藪田、鴨田1区・3区・4区、井ノ口(248号線沿)、東阿知和2区、大樹寺1・2区						井田7区・8区・9区、鴨田4区・9区、井ノ口(鴨田寄り)、伊賀北5区、鴨田6区(正音堂以南)						
岡崎市 電三十三 三三三	田口、板田、岩中、大井野、日影、渡津津、羽栗下・中、上奥殿、上衣文、市場、池金、大幡、鶴巣、西六供東、六供本、能見通1丁目、能見北・中、東能見、西六供西・南・北、鉢地						山綱2区、奥山田、桑原、藤川市場、藤川東部、山綱1区、舞木1・2区(狐山・岡ノ入・小井沢) 生平、本宿西						
日と曜日	16(月)	17(火)	18(水)	19(木)	20(金)	21(土)	23(月)	24(火)	25(水)	26(木)	27(金)	28(土)	30(月)
東名 電三十二 河合益社	井田2・6区、三葉台、梅園2・3丁目、西梅園、稲熊1・3区、六供新、東六供、東六供北						稲熊2区、門前、井田5区、稲熊3・4区、稻穂						
東衛 電三十三 衛衛社	美合生田東、美合生田西、美合平地西1・2・3区、美合平地中、美合平地東、美合日清地区、大西、南ヶ丘、馬頭						大西						
中部保 電五一 一八五八 全株	六名6区、羽根北1区、(岡崎南線北側)、戸崎1区・3区、(旧248号線西側)、西明大寺1区・2区・3区、明大寺突、南明大寺1区・2区、上六名4区、宮前、学校東、宮東、山手、南明大寺3区・4区、若松郷、清水、上地南、村屋、仰町、福岡市場、西八、玉川、高田、高須、永井、堂岡、天白、上和田、(衣浦線北側)、法性寺、(中岡岡崎白線西側)、赤浜、(赤浜柱線北側)						山ノ手、南明大寺3区・4区、竜美ヶ丘三葉社宅、南明大寺5区、戸崎1区・2区・3区・4区・5区・6区、戸崎日清地区、羽根北2区・3区、(羽根東山2区・3区、北羽根埠頭、(東道大平岡崎停車場線北側)、羽根東1区・2区・3区、柱東本1区、上和田、上和田団地、法性寺、赤浜、高地、井内、一牧御堂、中ノ郷、土井、下和田、野畑、上青野、在家、本郷、上青野、高橋、上合欽木、下合欽木、福桶、取左右、上三ツ木、下三ツ木、安藤、中島上側、八幡、新町、本町、境、後屋敷、高畑、定国、中村、正名、国正						
清掃社 電三十三 三三三	宇頭、暮戸						板屋、八帖、田町、西魚、魚町、材木1・2・3丁目、本町通1・2・3丁目、八幡、速尺通、南康生、康生通東1・2丁目、康生通西、康生						
高橋商 電三十三 三三三	矢作5区(10号線から15号線まで) 北本郷、東本郷、矢作2区、矢作4区						西本郷、富永、新堀、昭和、島坂、石工団地						
本多商 電三十三 三三三	細川、仁木、伊賀北1・2・3・4・6・8区、石神						岩津、岩津天神、伊賀南1・2・3・4・5・6・7・8・9区、ユニチカ地区						
三共舎 電三十三 三三三	真伝、東阿知和3区、鴨田6区(丸見化織の以北)、鴨田7区・8区、百々1区						鴨田4区(東宮住宅の下の住宅)、鴨田5区(東宮住宅)、鴨田2区、井田7区(野沢紡績の通以北)、鴨田4区(市営住宅)、百々2区、百々住宅						
岡崎市 電三十三 三三三	宮石、川向、藤川東部、藤川西部、本宿東、本宿西(名鉄線路以南)、舞木1・2区(狐山・岡ノ入・小井沢除く)						米河内、安戸、大柳、小丸、新居、蔵次、藤川西部、本宿東(名鉄線路以北)、須瀬、岩戸、才栗、泰梨、蓬生、切越、茅原沢、磯野、古部						
備考	1 本計画表について、都合により一部変更が生じた時にはよろしくお願ひします。 2 し尿くみ取り世帯証に表示されている人員により、定額制料金を算定しますので、し尿くみ取り世帯証は必ず玄関または見やすい場所に貼ってください。												

犬による危害を防ぎましょう

犬にかまれない方法



日本脳炎の予防接種

接種方法 **基礎免疫** ▶初回接種→生後初めて接種するかたは、1mlを2回皮下に注射します。
▶追加接種→初回接種した翌年に1mlを1回皮下に注射します。
追加免疫 基礎免疫完了後4～5年ごとに1mlを1回皮下に注射します。

対象者 満3歳以上の全市民。ただし、次のかたを重点とします。▶接種当日満3歳～15歳で、基礎免疫を完了していないかた。▶接種当日満55歳～64歳のかた。▶小学校2年生、中学校1年生のかた。(学校、幼稚園、保育園等の在学者、在園者については、各学校等で接種します。)

料金 接種1回につき320円

料金の減免 生活困窮者で民生委員の認めるかた。(減免を受けようとするかたは、予防接種減免申請書を提出してください。申請書は保健課にあります。)

接種できないかた ①有熱患者、心臓血管系・腎臓・肝臓に疾患のあるかた。糖尿病患者、脚気患者、その他医師が接種を行うことが不適当と認める疾病にかかっているかた。②病後衰弱者または栄養障害者。③アレルギー体質またはけいれん性体質のかた。④妊産婦。

接種後の注意 ①接種当日は安静を守るため、激動、入浴、飲酒等は控えてください。②接種部位が赤くなったり、痛んだりすることがあり、軽いだるさ、頭痛、発熱、さむけ等を覚えることがありますが、いずれも通常2～3日中には、特別な処置をしなくてもしだいに消退します。万一異常があった際には、すみやかに医師の診察を受けてください。

日程表 (保健課保健係・電23-6186)

1回目	2回目	時 間	場 所
5月19日(日)		午前10時～11時30分	美合町平地中公民館
	5月27日(木)	午後1時30分～3時30分	
5月24日(日)	6月2日(日)	午前10時～11時30分	母子老人保健センター
6月2日(日)	6月9日(日)	午後1時30分～3時30分	南部公会堂
6月4日(日)	6月11日(日)	午後1時30分～3時30分	矢作東小学校
6月19日(日)	6月26日(日)	午後1時30分～3時30分	岡崎赤十字センター
6月23日(日)	6月30日(日)	午後1時30分～3時30分	岩津支所

最近子供が犬にかまれて負傷するなど悲惨な事故が発生しています。

こんな事故が起こらないよう、みんなの手で防ぎましょう。**犬の飼い主が守らなければならないこと。**

▶毎年1回登録を受けること。▶春秋2回狂犬病予防注射を受けること。▶登録鑑札と注射済票は必ず首輪につけておくこと。▶犬は他人に危害を加えないよう必ずつないで飼うこと。▶子犬や不用犬は捨てないで保健所等で引き取ってもらうこと。▶かんだ犬の飼い主はすぐ保健所に届出ること。

以上のことを守らないと法律等によって罰せられることがあります。

◎野犬や放し飼いの犬を見たら保健所又は市役所へ連絡してください。

(愛知県衛生部・愛知県警察本部・保健所・市役所保健課)

商工業者の相談日

商工業の経営(店舗、施設、宣伝、仕入、販売、経理、転業など)・税務・金融等の問題でお悩みのかたはお気軽にご利用ください。

☑相談は無料で内容は秘密厳守

☑場所 { 税務(1階市民相談室・電23-6492)
経営(巡回または3階商工課)
金融(3階商工課・電23-6213)

☑経営相談については、相談日の5日前までに、商工課(電23-6213)へ予約してください。

相談名	日 時	担 当
税 務	毎月第2木曜日 午後1時～4時 (6月は12日です)	岡崎税理士会所属税理士 中小企業診断士(服部臣宏 田村俊男)
金 融	毎日(休日を除く) 午前8時30分～午後5時 (土曜日は正午まで)	商 工 課 職 員

郵便貯金婦人モニター募集

郵便貯金事業の制度、業務の内容などに対する意見や要望を利用者から直接お聞きして、これを業務内容の改善やサービスの向上に役立てるため、昭和50年度郵便貯金婦人モニターを募集します。

依頼事項 郵便貯金に関する郵政省からのアンケート(任期中3回程度)に回答するほか、随時、意見・要望などを提出する。

応募資格 郵便貯金を利用している20歳以上の女性。ただし、郵政職員及びその家族を除く。

任 期 依嘱の日から昭和51年3月末日まで。

募集人員 東海郵政局管内で230人

謝 礼 5,000円

応募方法 「郵便はがき」に次の事項を書いて、近くの郵便局あてに送ってください。

○住所(郵便番号) ○氏名 ○年齢
○電話番号 ○モニターに応募した動機または貯蓄に関する感想 ○各種のモニターの経験の有無

応募締切 5月31日

発 表 郵政省貯金局長の委嘱状の発送(7月上旬の予定)をもってかえる。

(参 考) 前年度応募数 管内 520人

6月中の健康相談

場 所→母子老人保健センター
(伊賀新町・働く婦人会館隣り・電21-4825)
時 間→午後1時～3時

日 程 表 (保健課保健係・電23-6179)

種 類	月 日	内 容
老人・成人 健康相談	6月4日(木)	血圧測定・検 尿・保健指導
	6月25日(木)	医師の検診・心電図検査 血圧測定・検 尿・保健指導
妊 産 婦 健康相談	6月10日(木)	医師の検診・血圧測定・検 尿 血色素検査・保健指導

6月中の3歳児健康診査

該 当 者→昭和47年6月生まれのかた

場 所→岡崎保健所・電22-2501
時 間→午後1時～3時

日 程 表

月 日	区	域
6月3日(火)	井田・愛宕・梅園学区 常磐・岩津地区	
6月10日(火)	三島・六名・美合・竜谷・藤川・本宿・岡崎学区	
6月17日(火)	根石・広幡学区 河合・矢作地区	
6月24日(火)	連尺・羽根・福岡・山中・男川学区 六ツ美地区	

6月中の乳幼児健康相談

3ヵ月児・6ヵ月および初めて受診されるかた

健康診断、体重・身長測定ならびに一般指導 ▶受付▶午後1時～2時

その他のかた

体重・身長測定ならびに育児・栄養相談 ▶受付▶午前10時～11時30分 ただし、富田病院、岡崎市医師会館の受付は午後1時～2時

▶うすいバスタオルをご持参ください。

日 程 表 (保健課保健係・電23-6179)

月 日	場 所	区 域
6月3日	岡崎赤十字センター	三島・根石学区
6月17日	(明大寺本町)	六名学区
6月4日	南 部 公 会 堂	岡崎学区
6月11日		羽根学区
6月18日	矢作農協会館	矢作南・北学区
6月25日		矢作東・西学区
6月5日	母子老人保健センター (伊賀新町働く婦人会館隣り)	井田学区
6月12日		愛宕・梅園学区、常磐地区
6月19日		大樹寺学区
6月6日	岡 崎 保 健 所	連尺学区
6月20日		広幡学区(能見含む)
6月26日	大平町注中公民館	男川学区、河合地区
6月24日	美合町本間柔道館	美合・竜谷・藤川学区
6月10日	本宿町富田病院	本宿・山中学区
6月13日	福 岡 会 館	福岡学区
6月27日	岩 津 支 所	岩津・恵田・細川・奥殿学区
6月23日	六 っ 美 支 所	六ツ美地区
6月16日	岡 崎 市 医 師 会 館	三島・六名・羽根学区

5月中休日緊急当直医師の変更

4月15日号でお知らせしました休日緊急当直医師のうち、産婦人科・5月18日神谷医院が5月25日に、5月25日田那村病院が5月18日にそれぞれ変わりました。

ツベルクリン反応検査

B.C.G接種

該 当 者 昭和48年1月1日から昭和48年12月31日までに出生したかた。および、昭和47年12月31日以前に出生したかたで現在接種していないかた。

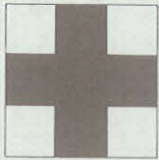
料 金 無料

接種できないかた ①重症または有熱患者、広範な皮膚病にかかっているかた。その他、医師が接種を行うことが不適当と認められたかた。②副腎皮質ホルモン剤を使用しているかた。③著しい栄養障害者。

接種時の注意 接種当日は入浴できませんから、前日入浴してください。

日 程 表 (保健課保健係・電23-6186)

ツベルクリン 反応検査日	B.C.G 接種日	時 間	場 所
5月27日 (火)	5月29日 (木)	午前9時50分～10時30分	美合小学校
		午前11時～11時40分	本宿小学校
		午後1時30分～2時30分	本宿連絡所
5月28日 (水)	5月30日 (金)	午後3時～4時	竜谷小学校
		午前10時～11時30分	矢作南小学校
		午後1時30分～3時30分	鶴田町民会館
5月31日 (土)	6月2日 (月)	午前10時～11時30分	三島小学校
6月3日 (火)	6月5日 (木)	午前10時～11時30分	美合平地中谷民館
		午後1時30分～2時30分	矢作西小学校
		午後3時～4時	矢作北小学校
6月4日 (水)	6月6日 (金)	午前10時～11時30分	矢作東小学校
6月7日 (土)	6月9日 (木)	午後1時30分～3時30分	中七公民館
		午前9時50分～10時20分	河合連絡所
6月10日 (火)	6月12日 (木)	午前11時～11時30分	常磐中学校
		午前10時～11時30分	岩津支所
		午後1時30分～2時	奥殿小学校
6月11日 (水)	6月13日 (金)	午後2時30分～4時	細川小学校
		午前10時～11時30分	男川小学校
		午後1時30分～2時30分	山中小学校
6月14日 (土)	6月16日 (月)	午後3時～4時	藤川小学校
		午前10時～11時30分	母子老人保健センター
6月17日 (火)	6月19日 (木)	午前10時～11時30分	六ツ美北部小学校
		午後1時30分～2時30分	六ツ美南部小学校
		午後3時～3時40分	六ツ美中部小学校
6月18日 (水)	6月20日 (金)	午前10時～11時30分	母子老人保健センター
6月21日 (土)	6月23日 (月)	午後1時30分～3時30分	母子老人保健センター
6月24日 (火)	6月26日 (木)	午前10時～11時30分	岡崎保健所
		午後1時30分～2時30分	上和田団地集会所
		午後3時～4時	六名小学校
6月25日 (水)	6月27日 (金)	午前10時～11時30分	岡崎小学校
		午後1時30分～3時30分	羽根小学校
6月28日 (土)	6月30日 (月)	午前10時～11時30分	福岡会館



6月中 突発急患者のための

休日緊急当直医師

緊急当直担当時間一休日 午前9時～正午 岡崎医師会 (電52-1571)
午後2時～6時

	1日	8日	15日	22日	29日
内科 または 小児科	岩瀬医院 (福岡) 電51-9036	杉浦医院 (羽根) 電51-1735	しまだ小児科 (明大寺) 電51-1411	小坂医院 (明大寺) 電51-3353	林医院 (明大寺) 電51-1875
	安藤医院 (大平) 電21-1845	川瀬医院 (美合) 電51-1887	富田病院 (本宿) 電48-2431	杉原医院 (美合) 電51-3653	美合病院 (美合) 電51-2521
	前川医院 (本町3) 電22-0497	吉田医院 (宇頭) 電31-5110	カミヤ医院 (矢作) 電31-3376	稲垣医院 (大和) 電31-3827	石川医院 (下佐々木) 電31-2240
外科	柴田医院 (明大寺) 電51-1938	共立病院 (羽根) 電51-1427	細井医院 (福岡) 電51-1325	岡崎南病院 (羽根) 電51-5434	美合病院 (美合) 電51-2521
産婦人科	いとう病院 (明大寺) 電51-2856	吉村病院 (柱) 電51-1895	加藤病院 (明大寺) 電21-3251	内田病院 (康生南) 電21-5171	柿沼医院 (康生南) 電21-5357
皮分泌科	大竹医院 (明大寺) 電22-1449	亀井医院 (柱) 電53-1128	松下医院 (明大寺) 電51-5094	橋本医院 (康生南) 電22-3497	みしま医院 (康生南) 電21-1648
耳鼻科	中西医院 (伊賀7) 電22-3581	黒田医院 (羽根) 電52-0453	松下医院 (明大寺) 電51-5094	康生病院 (康生南) 電21-1340	島田病院 (伝馬1) 電21-3387
眼科	南部医院 (羽根) 電51-5334	伊藤医院 (亀井) 電21-3313	岡田医院 (八幡1) 電21-0134	小玉医院 (羽根) 電51-1279	佐野医院 (門前1) 電21-4909

※ 歯科は歯科医師会館 (六供町三本松18の1・六供浄水場西約100m) 電21-0501 午前9時～正午

6月中の母親教室

日時	会場	内容	摘要
6月5日(木) 午後1時	岡崎保健所 (電22-2501)	第1部 映画、妊娠の生理 妊娠中の異常・栄養 保健衛生、諸制度	1コース 終了
6月12日(木) 午後1時		第2部 妊娠と歯、お産の準備とお産 産褥と家族計画 赤ちゃんの観察と取扱および 衣類と入浴	
6月19日(木) 午後1時	伊賀新町 働く婦人会館 (電23-2963)	第1部 妊娠の生理・異常 妊娠中の保健・栄養 映画(人間誕生) 家族計画	1コース 終了
6月26日(木) 午後1時		第2部 歯の衛生 産褥期・分娩の準備 新生児の保育・分娩 安産のための補助動作	

6月中の巡回健康相談

相談内容 血圧測定、検尿、保健指導、乳幼児相談、血色素検査、その他
相談員 保健婦3名

日程表 (保健課保健係 電三三六一七九)

期日	時間	場所
6月5日(木)	午前9時30分～11時30分	小丸町公民館
	午後1時30分～3時30分	新居町公民館
6月6日(金)	午前9時30分～11時30分	渡通津町公民館
	午後1時30分～3時30分	日影町公民館
6月11日(水)	午後1時30分～3時30分	秦梨小学校
6月12日(木)	午後1時30分～3時30分	北野町公民館
6月13日(金)	午前9時30分～11時30分	池金町養老寺
	午後1時30分～3時30分	山網町公民館
6月17日(火)	午後1時30分～3時30分	恵田町公会堂
6月18日(水)	午後1時30分～3時30分	藤川連絡所
6月20日(金)	午後1時30分～3時30分	竜谷連絡所
6月27日(金)	午後1時30分～3時30分	岩中町照源寺