

市政だより

おがぎき



市民の歓呼にこたえる内田市長（4月9日家康行列にて）

＜ 主 な 内 容 ＞

2ページ

- ▷ ふじまつり
- ▷ 岡崎市選挙管理委員長決定
- ▷ 商業統計調査の実施

3ページ

- ▷ 危険物取扱者試験が行なわれます
- ▷ 市消防団消防操法競練会を実施します
- ▷ 岡崎美合土地区画整理組合が設立されます

4・5ページ

- ▷ 水道料金がかかります
- ▷ 市民交通傷害保険について

6ページ

- ▷ 五月中乳幼児健康相談
- ▷ 岡崎保健所業務日程
- ▷ 野生鳥獣の捕獲と飼養には許可が必要です
- ▷ 相続のはなし

7ページ

- ▷ 五月中の健康相談
- ▷ 国民健康保険だより
- ▷ 春の大掃除について
- ▷ 固定資産税等の納期について
- ▷ 市立図書館休館のお知らせ

8ページ

- ▷ 無医地区の健康相談
- ▷ 休日緊急当直医師
- ▷ 岡崎市心身障害福祉助料条例について

'72 4/15

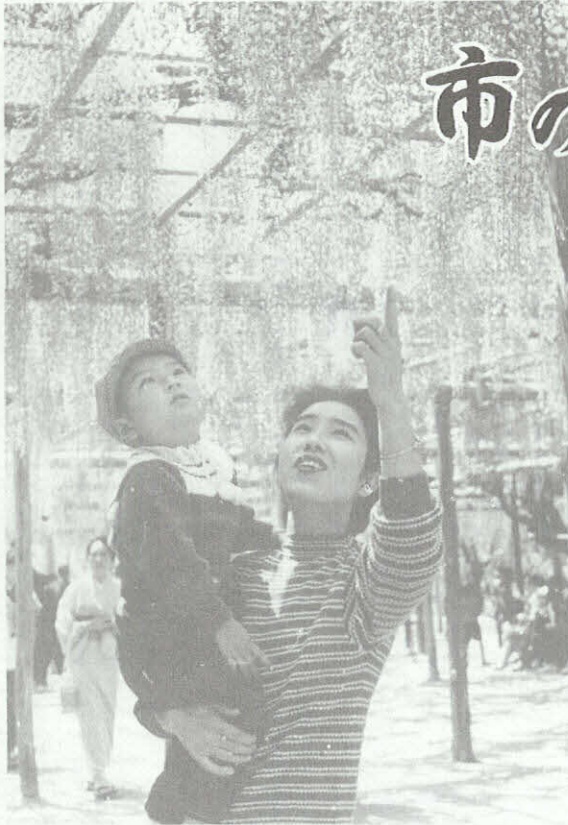
編集と発行 岡崎市役所企画

№.230 全戸配

市の花が咲く

ふじまつり

5月1日～10日



「ほらきれいでしょ..岡崎公園竹千代橋にて

行事名	と き		と ころ
	日	時 間	
ふじ・さつき夜間照明	1日～10日		岡崎公園
ふじまつり 写真撮影コンクール	1日～10日		岡崎公園
昭和47年度 日本女子ソフトボールリーグ 春季岡崎大会	2日～3日	午前 午後 10時～3時30分	岡崎公園グランド
岡崎市民大茶会	3日	午前 午後 9時～4時	岡崎公園および巽閣
釈尊花まつり	5日	午後 1時～3時	竜田町竜田公園
華道栄心流 藤まつりいけばな展	5日～7日	午前 午後 10時～6時	まる庄画廊 (本町通2丁目)
中国陶磁器展	5日～8日	午前 午後 9時～5時	巽閣(岡崎公園内)
第6回岡崎市民 クラブ対抗大会 軟式野球	7日	午前 午後 9時～4時	岡崎公園 テニスコート
東海仰愛好会 チャンピオン大会	7日	午前 午後 10時～4時	岡崎公園
岡崎親誼会大会	14日	午前 午後 10時～5時	花崗町宝福寺
椿会同人作品展	19日～21日	午前 午後 10時～6時	みどりや画廊 (康生通)
さつき盆栽 花季大陳列会	26日～ 6月4日		竜田町、竜田公園

(岡崎市観光協会)

ふじ

(市の花)

まめ科の落葉低木で、つる性の幹に薄むらさきや白色のふさ状の花を咲かす。「ふじ」は、その姿が優雅で気品があり、岡崎市のシンボルフラワーとして、市民から親しまれていま

岡崎市選挙管理委員長の決定

前委員長中根康治氏の死亡により、三月二十八日に柴田稔氏が委員に補充されました。

氏名

岡崎市選挙管理委員会

樋口鉄巖(桑原町字大沢 二六)

松井茂雄(六供町字甲西 七〇)

杉本津多(栄町三丁目 五十七)

柴田稔(丸山町字奥ノ畑 三十七)

委員の任期は、昭和四十八年六月二十七日までです。

なお、三月二十九日に選挙管理委員会は、樋口鉄巖氏を委員長に決定、ならびに、委員長職務代理者に松井茂雄氏を指定いたしました。

商業統計調査が実施されます

五月一日現在

生産面の近代化に比べて商業流通面の近代化の立遅れが目立っていることが各方面から指摘されている現在、わが国の商業および商品流通の現状をできるだけ正確には握し、道路輸送計画、都市計画などつり合いをとりながら、商業の近代化を図ることが当面の重要な課題となっています。

商業統計調査の結果は、国や都道府県、市区町村において使用されるだけでなく、商店において将来の経営方針をたてる上でも役立つものと考えます。

調査につきましては調査員が、商店の各店舗ごとに何って調査票の記入をお願いし、記入していただいた調査票二部をとり集めますのでよろしくご協力をお願いします。

なお、調査票を統計以外の目的に使用することは絶対にありませんので正確にご記入してください。

火災・救急出動状況

月別	区分	件数	損害額 (千円)	焼損面積 (㎡)
3月中	3月中	42	12,996	332
	1月から の計	94	22,360	997
3月中	3月中	185件		
	1月から の計	555件		

(交通安全年間スローガン)

とつさの時に
避けられますか
その運転で

3月中交通事故発生状況

(岡崎警察署管内)

区分	死亡 件数	重傷 人員	軽傷 人員	物損 件数	合計	
					件数	人員
47年3月中	1	1	15	16	136	183
47年1~3月累計	8	9	49	56	371	520

危険物取扱者試験が
おこなわれます

試験日 六月四日(日)

試験の種類

▽甲種危険物取扱者

▽乙種危険物取扱者(全類)

▽丙種危険物取扱者

受験に必要なもの

▽受験願書(甲種・乙種は受

験資格証明書類を添付)

▽写真(三枚)

▽受験手数料

甲種 一、五〇〇円

乙種 一、〇〇〇円

丙種 八〇〇円

願書提出先

▽甲種および乙種第四類以

外の類

名古屋市中区三の丸三

丁目一番二号 愛知県

部(電話二一五一五二番)

へお問い合わせください。

総務部消防防災課

▽乙種第四類および丙種

岡崎市明大寺本町一の

四 西三河事務所総務

課行政係

願書受付期間

四月二十五日から四月二

十七日まで

講習会

五月二十四日(水)県主催

五月二十九日(月)市主催

岡崎市甲山会館

その他

願書は消防本部予防課お

よび各出張所にあります。

なお詳しいことは消防本

部(電話二一五一五二番)

へお問い合わせください。

市消防団消防操法
競練会を実施します

消防操法の演練成果を
見るとともに、消防技術
の向上を図り、災害に対
処できる適確機敏な防ぎ
よ行動の確立を期するた
め、消防団消防操法競練
会を実施します。

とき 四月二十三日(日)

▽自動車 午前八時より

▽可搬 午後一時三十

分より

ところ 明大寺町 旧愛

知教育大学総合グラウンド

(三島小学校の東)

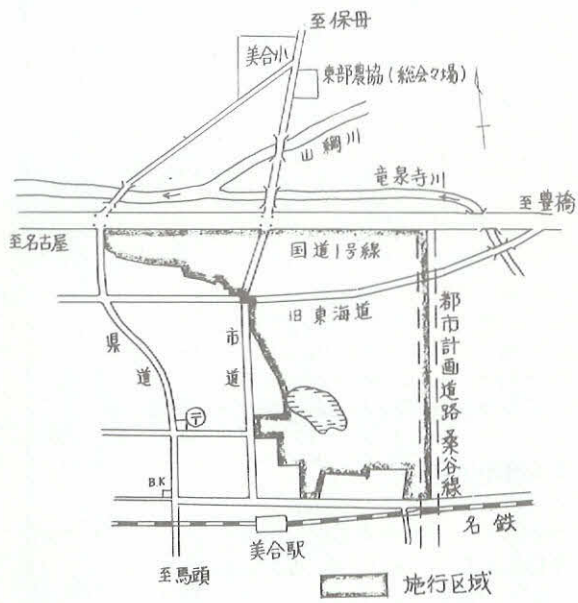
▽雨天、または、会場不

良により延期の場合は、

五月三日(水・祭日)同

時間同場所で行ないま

岡崎美合土地区画整理組合が設立されます



美合町の名鉄美合駅と国
道一号线にはさまれた田園
地帯約十一・〇三ヘクタ―
ルを区画整理しようとする
岡崎美合土地区画整理組合
(設立認可申請者栗田信雄
ほか十一名)が、四月五日
づけて愛知県知事から設立
を認可され、四月二十三日
(日)午後一時から東部農
協本所二階会議室で設立総
会が開催されます。

この事業についての詳し
いことは、市役所区画整理
課指導係(電話二三一六二
八九番)または、岡崎市
土地区画整理協会(電話二
三二六二九二番)にお問い
合わせください。

町名	字	名
美合町	字生田、字福井、字下ノ端、字生道、 字中野、字祖父新、字鳩廻り、字砂田 および字北屋敷の各一部	
炭川町	字上生道および字砂田の各一部	

い、今後この施行区域内
で、建築物等の新築、改

水道料金が変わります

＝5月分から＝



岡崎市水道の創設 六供浄水場
昭和8年5月完成

(1) 準備料金

メーター種別	料 金
20ミリメートルまでのもの	1センチにつき月額100円
25ミリメートルのもの	250円
40	800円
50	1,300円
75	2,600円
100	4,000円
150	8,000円
200ミリメートルをこえるもの	16,000円
共用せん	1戸につき 月額60円

(2) 従量料金

用 途	料 金	
	10立方メートルまでの1立方メートルにつき	10立方メートルをこえる1立方メートルにつき
家事用	25円	36円
官公署学校用	25円	39円
業務用	25円	43円
特殊用	25円	25円
臨時用	100円	100円

水道料金は(1)準備料金と(2)従量料金の合計額です。

(料金計算の例)

家事用でメーター20ミリの場合

① 8立方メートル使用のとき

準備料金100円+従量料金 (25円×8m³)
200円=300円

② 15立方メートル使用のとき

準備料金100円+従量料金 (25円×10m³+36円×5m³) 430円=530円

新水道料金はつぎのとおりです

市民のみなさんには日頃水道事業について深いご理解とご協力をいただき厚くお礼申しあげます。水道料金の改定が三月市議会で可決され、五月分から新しい料金となります。

最近における市民生活の向上と、都市化の進展に伴い水の需要は年々増加してきておりますが、今後ますます増加の一途をたどるものと考えられます。このような水の需要に対しては常に水源の開発や施設の拡張整備などをして行かなければなりません。

このため毎年多額の資金(現在実施中の第二期拡張事業には、約三十億四千万円、第三期拡張事業には、約二十八億四千万円)を要しますが、その大部分は国その他からの借入金(企業債)で、これを長期にわたって返済しなければなりません。

水道局は、経費を節減するため、集金業務を民間に委託したり(現在約八〇%)毎月検針を隔月検針に切替えたり、また本年四月から毎月集金から二カ月集金に変更したり、水道メーターの取替え作業を業者に委託する

などの方法により、経営の健全化に努めておりますが、企業債の元利償還金や固定資産の減価償却費の増加、県営水道よりの受水、加えて諸物価上昇等による物件費、人件費などの増高により給水コストが上昇し、料金は原価を割り、このままでゆくと昭和五十年年度には約十八億円の累積赤字が生ずる見込みとなりました。

そこで、やむなく料金を改定して(ただし、四十七年度、四十八年度の二カ年度の試算による。)水道事業の健全なる運営を図ることになったわけでありました。

今回の改定による平均値上げ率は、三五・五三%となりますが、小口の一般家庭に対する負担軽減のため口径二〇ミリメートル以下のメーター使用者の準備料金を据え置くことにしたほか、十立方メートル未満の水使用者のかたにつきましては改定率を二五%以下におさえております。

また公衆性の高い浴場営業の水道料金についても値上げ率を一六・一二%に抑制しております。

市指定の工事店

店名	町名	電話番号
朝倉ポンプ店	戸崎町	51-4891
岩瀬工務店	大平町	21-0408
市川ポンプ店	八帖町	21-1879
今井工事店	伊賀町	21-4820
石田ポンプ店	六供町	22-0139
石武水道工事店	明大寺町	52-1641
大恵水道工事店	矢作町	31-2048
太田建設株式会社	菅生町	22-1658(代)
太田工務店	羽根町	51-2838
織田工務店	福岡町	51-9151
合資会社かじ吉商店	〃	51-9311(代)
共栄工務(福岡出張所)	蓬来町	21-6882
倉橋ポンプ工事店	才栗町	47-2326
佐野水道設備工業	井田町	22-7076
柴田設備工事店	北野町	31-4089
鈴木ポンプ店	福船町	43-2151
武田機工株式会社	朝日町	22-2641(代)
中外設備工業株式会社	戸崎町	51-4025
株式会社中部	北野町	31-5521
鳥居ポンプ店	本町通	21-0933
古田ポンプ店	藤川町	48-2206
深見鉄工所	鴨田町	21-3683
山田管工	大西町	21-2716
龍誠建設株式会社	美合町	51-11460 5208
東部設備工業	菅生町	22-2627
畔柳住宅設備	針崎町	51-3838
渡辺設備工業	中島町	43-3852
深津設備	福岡町	51-9454
手島設備研究所	元能見町	23-0169

分担金制度について

四月から新しく水道をひいたり、これまでよりも給水管の口径を大きくされるかたから分担金を納めていただくことになりました。

これは、水道を使う人が増加するにつれて水道の施設もつぎつぎと拡張整備をしていかなければなりません。それには多額の費用がかかりますので、その一部をこれらのかたがたにも負担をしていただくという制度で、少しでも一般の人の水道料金を軽くしたいと考

水道の工事は市指定の工事店へ

水道の新設や改造、修繕などの工事は、不良工事防止のため毎年市が試験をして合格をした者(責任技術者)のいる工事店でなければできないことになっております。

違反工事や指定工事店以外の人によるヤミ工事等は罰則の定めがありますのでご注意ください。

えております。

この分担金は、工事の申込みのときに納めていただきますが、工事費ではありません。

分担金は、メーターの上流の給水管の太さによって下のように段階別となっております。

また給水管の太さを大きく(増径)される場合の分担金は、新口径に対する分担金から旧口径に対する分担金を差引いた額で納めていただくことになりました。

なお、水道の修理で一番多いジャコの水洩れは、パッキンを取り替えるだけで簡単に止まります。このような簡単な修理はなるべく各家庭でなおしていただくようお願いいたします。

パッキンは、水道局修繕係、市役所の各支所、消防各出張所で無料で差しあげますので、ご利用ください。

給水管の太さ	分担金 (1件につき)
20ミリメートルまでのもの	35,000円
25ミリメートルのもの	59,000円
40	183,000円
50	315,000円
75	853,000円
100	1,744,000円
150	4,755,000円
200ミリメートル以上のもの	9,969,000円

参考 一般家庭の給水管の太さは、大体20ミリメートル以下のものが多く使用されています。

市民交通傷害保険に

加入しましょう

昨年四月一日以降に加入していただきました市民交通傷害保険は、きたる四月三十日で満期となりますので、五月一日から一年間効力のある市民交通傷害保険の受付につきのとおり行なっています。

申込方法 各町の総代さんを通じ各世帯に申込書入りのちらしを配布しましたので、申込書に記入のうえ保険料をそえて市民課または各支所へ提出してください。

保険期間 五月一日から翌年四月三十日まで
 申込受付開始 四月一日から
 保険料 一人につき四百八十円(一年分)、生活保護世帯半額



衛生関係のお知らせ

5月中乳幼児健康相談

岡崎市衛生課



3カ月児・6カ月児……健康診断 受付 1時～2時
 その他の方は体重・身長測定並びに相談のみ(育児・栄養) 受付 午前10時～午後1時30分
 ただし、富田病院の受付は午後のみ

場所	健康相談日	区域
明大寺本町赤十字センター	2日	三島学区
	16日	六名学区
南部公会堂	10日	羽根学区
	17日	矢作南、北、西学区
矢作農協会館	24日	矢作東学区
	4日	井田学区
母子老人保健センター (伊賀町石神元種鶏場跡)	11日	根石学区
	18日	大樹寺学区
	25日	愛宕、広幡学区、常磐地域
大平町辻中公民館	19日	河合地域、男川学区 <small>(太平町全)</small>
美合町本間柔道館	23日	美合、竜ヶ谷、藤川学区
本宿町富田病院	9日	本宿、山中学区
福岡会館	12日	福岡学区
岩津支所	26日	岩津、恵田学区
六ツ美支所	22日	六ツ美地域

4月中の保健所業務予定

岡崎保健所

項目	日	時間	場所
ツベルク反応検査	17日		
結核予防接種 B.C.G.	19日	午後1時～3時	岡崎保健所
療育相談	27日		
三才児健康診査	18日	午前10時～11時30分 午後1時～3時	藤川小学校

野生鳥獣の捕獲と飼養には許可が必要です

野生の鳥獣を捕獲、飼養する場合には、知事または環境庁長官の許可を受けなければなりません。
 野鳥のうちヒバリ、マヒワ、ウソ、ホオジロ、ウグイス、メジロ、ヤマガラの七種類については知事、その他の野生鳥獣については環境庁長官が許可します。

捕獲や飼養することができ人は、満二十才以上の人で、一世帯につき三羽(頭)以内です。
 なお、四月から七月までは繁殖期になりますから捕獲はできません。

捕獲した鳥獣を飼養する場合は、捕獲許可とは別

相続のはなし 6

遺産の分割

相続人が数人あるときは、相続財産はその共有に属します。

この場合に、これを各相続人に分配(単有とする)する操作のことを言います。

(一) 分割の基準

(イ) 各相続人にとって具体的妥当性に分割されること、すなわち、相続財産とこれを受けるべき相続人との関係が考慮されるべきであって、算数的に過不足なく分配すると言うことではありません。例えば都会に住むサラリーマンに農地を割り当てることは不当であります。

(ロ) 財産の社会的、経済的価値を損なわないことを必要とします。すなわち、遺産である物または権利の種類、性質、相続人の職業その他一切の事情が考慮されなければなりません。

(二) 分割の方法

(イ) 各相続人との協議
 (ロ) 家庭裁判所の審判または調停
 (ハ) 遺言

(イ) 遺言

被相続人は、遺言で分割の方法を定めることができる。
 この場合には、協議(審判または調停)による分割が排除されます。

(ロ) 遺産の分割は、相続開始の時にさかのぼってその効力を生じます。その結果、分割によってある相続人に帰属した財産については、相続人が被相続人から直接に取得したことになります。

5月中の健康相談

〈母子老人保健センター〉
 老人成人健康相談
 ▽日時 1日・8日・15日・22日、午後一時～三時
 ▽内容 血圧測定、検尿、食事・生活の相談(22日)は医師の検診、血圧測定、検尿

母親教室
 ▽日時 16日・23日、午後一時～三時
 ▽内容 (16日) 妊娠の生理、衛生、産後の養生、その他
 (23日) お産の準備、赤ちゃんの衣類、保育、入浴その他

妊産婦健康相談
 ▽日時 2日・9日、午後一時～三時
 ▽内容 医師の検診、血圧測定、検尿、食事・生活の相談

婦人衛生相談
 ▽日時 19日、午後一時～三時
 ▽内容 家族計画、その他

国民健康保健だより (14)

社会保険に加入されずと国民健康保険証は使えません

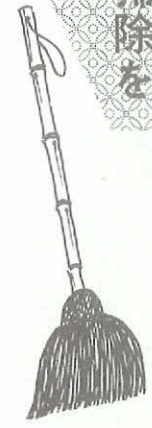
四月は、就職などの異動が多い時期です。国民健康保険と加入しているかたが、会社や工場などへ就職し、職場の社会保険に加入したり、社会保険の加入者の扶養家族となった場合には、いそいで国保の脱退手続きをしてください。

この手続きが遅れますと、保険料の払込みなどでご迷惑をおかけすることがあります。

なお、社会保険へ加入されずと、その日から国保の保険証は使えなくなり、もし国保の保険証で病気の治療を受けられますと、保険の給付金の精算などで後になってめんどうな手続きをしなければなりません。

お勤めになってから社会保険の間に必要となる間は、勤め先の保険の係りかたよく連絡をとって、医師で治療を受けてください。

こぞつて春の大掃除を
 しましょう



大掃除の期間中には、全環境衛生週間も重なり、この週間は、冬ごもりの生活から春の活動期への移り変りの機会に、家の内外を清潔に整頓して、生活環境を美しくしようとする運動です。機会がないとなかなか大掃除はできないもの、この機会に、日頃手とどかないところをきれいにしましょう。

- 一、畳、敷物類を日光にあてたり、屋敷裏など掃除して、不用品の整理をする。
- 二、便所の小窓、臭気抜きなどに金網を張り、ハエが入らないようにする。
- 三、勝手場、浴場の排水口、溝の蓋、その他ねずみの通路をふさぐ。
- 四、下水溝の不浄だまりをなくしたり、薬剤散布するなど害虫駆除をする。
- 五、空地などの所有者等は、除草したり、柵をし

て囲うなど汚物(廃棄物)の不法投棄の誘発を防止する。

なお、大掃除実施に際し、排出された多量の廃棄物は可燃物と不燃物とに区分してつぎのとおり自己搬入していただく。

▽可燃物 八帖町の衛生センター

▽不燃物 西阿知町の不燃物捨場

大掃除の日割表

実施期間 月日～月日	実施地区・学区	実施期間		実施地区・学区
		月日	月日	
4月20日～4月23日	六ツ美地区	5月1日	5月4日	岡崎学区
21日～24日	矢作	2日	5日	羽根
22日～25日	奥殿細川学区	3日	6日	井田
23日～26日	岩津恵田	4日	7日	愛宕
24日～27日	大樹寺	5日	8日	広幡
25日～28日	常磐地区	6日	9日	尺名
26日～29日	河合	7日	10日	六名
27日～30日	東部	8日	11日	三島
28日～5月1日	福岡学区	9日	12日	梅園
29日～2日	美合	10日	13日	根石
30日～3日	男川			

蔵書の虫干し等のため四月十七日から二十九日まで休館させていただきます。

1 曝書休館(本の虫干し) 期間

2 定例休館日(月曜日) 昭和四十七年四月十八日から昭和四十七年四月二十七日まで

3 祝日 四月十七日、二十四日、四月二十九日

4 月末図書整理休館日 四月二十八日

固定資産税・都市計画税(1期分)・軽自動車税(全期分)の納期限は5月1日です。

今月は、固定資産税・都市計画税(1期分)・軽自動車税(全期分)の納期です。

お忘れなく5月1日の納期限までに納付くださるようお願いいたします。ただし、納税組合へ納付される方は、各納税組合で決められた収納取扱日に納付してください。

無医地区の健康相談

割引販売日をご利用ください

青果物 毎月第3土曜日
鶏肉 毎月10日
豚肉 毎月29日

岡崎市心身障害者福祉扶助料条例の一部改正記事の訂正について

4月1日号、4ページに掲載しましたうち、つぎの箇所を訂正し、読んでお詫びいたします。

記

扶養料の額と支払い月のうち

日額 1,000円 (誤)
月額 1,000円 (正)

相談内容 保健指導、血圧測定、検尿、乳幼児相談、貧血検査、その他
従事者 保健婦3名
日程は下のとおりです

日	時	場 所	区 域
5月10日	午後1時 ~ 4時	秦梨小学校	秦梨学区
5月11日	午後1時 ~ 4時	生平小学校	生平学区
5月12日	午後1時 ~ 4時	真伝町総代宅前	常磐学区
5月17日	午後1時 ~ 4時	藤川連絡所	藤川学区
5月18日	午後1時 ~ 4時	駒立町公民館	恵田学区
5月24日	午後1時 ~ 4時	竜谷連絡所	竜谷学区
5月25日	午後1時 ~ 4時	大柳町公民館	常磐東学区
5月26日	午後1時 ~ 4時	大井野町源光寺	常磐南学区



5月中

突発患者
のための

休日緊急当直医師

緊急当直担当時間 午前8時～翌日午前8時

(適確に早めにお知らせするために、休日緊急当直医師は毎月15日号に掲載するように変更しました。)

	3 日	5 日	7 日	14 日	21 日	28 日
内科または小児科	柳沢医院 (材木3) 電話22-0284番	小林医院 (連尺3) 電話21-1677番	亀井医院 (伝馬1) 電話22-5110番	渡辺医院 (伝馬2) 電話22-0228番	斉藤胃腸科 (伝馬3) 電話21-0555番	後藤医院 (伝馬3) 電話21-4071番
	山本医院 (井田) 電話21-0759番	サトウ医院 (鴨田) 電話21-4341番	大山医院 (東歳前) 電話45-2015番	加藤医院 (東歳前) 電話45-2054番	斉藤医院 (鴨田) 電話22-2167番	山下医院 (井田1) 電話21-3662番
	橋本医院 (柱) 電話51-3052番	岩瀬医院 (福岡) 電話51-9036番	杉浦医院 (羽根) 電話51-1735番	共立病院 (羽根) 電話51-1427番	しまだ小児科 (明大寺) 電話51-1411番	美合病院 (美合) 電話51-2521番
外科	長谷川医院 (康生東) 電話23-1871番	内田病院 (康生南) 電話21-5171番	柴田医院 (明大寺) 電話51-1938番	共立病院 (羽根) 電話51-1427番	岡崎南病院 (羽根) 電話51-5434番	美合病院 (美合) 電話51-2521番
産婦人科	神谷医院 (明大寺) 電話51-5037番	吉村病院 (柱) 電話51-1895番	芦池医院 (明大寺) 電話51-4853番	加藤病院 (明大寺) 電話21-3251番	内田病院 (康生南) 電話21-5171番	柿沼医院 (康生南) 電話21-5357番
皮泌尿科	松本医院 (元能見) 電話21-6306番	荻須医院 (笹田) 電話21-0781番	大竹医院 (明大寺) 電話22-1449番	杉浦医院 (美合) 電話51-1816番	松下医院 (明大寺) 電話51-5094番	橋本医院 (康生南) 電話22-3497番
耳鼻咽喉科	康生病院 (康生南) 電話21-1340番	島田病院 (伝馬1) 電話21-3387番	山本病院 (連尺1) 電話21-0359番	中村医院 (六供) 電話22-2468番	松下医院 (明大寺) 電話51-5094番	中野医院 (本町3) 電話22-0261番
眼科	南部医院 (羽根) 電話51-5334番	岡田医院 (八幡1) 電話21-0134番	高村医院 (康生東) 電話21-0326番	小玉医院 (羽根) 電話51-1279番	佐野医院 (門前1) 電話21-4909番	桐洞医院 (唐沢) 電話22-1291番

歯科は歯科医師会館 (六供)