

人口のうごき

(3月1日現在推計人口による)

Table showing population statistics including total population (200,504), birth rate (323), and death rate (137).



編集と発行 岡崎市役所 渉外課

No.157 1968.4 全戸配布 [月刊]

×くらしのメモ×

花の四月がやってきました。この家庭にも楽しい希望がふられて、入学、進学、就職と新しい人生へスタートをする若々しい月です。

昭和43年度一般会計予算 歳出

Large table of budget expenditures (歳出) for the 43rd fiscal year, listing various categories like salaries, welfare, and education with corresponding amounts.

歳入

Table of budget revenues (歳入) including taxes, fees, and other income.

特別会計

Table of special account budgets (特別会計) for various projects like stadium and sewage treatment.

企業会計

Table of corporate account budgets (企業会計) for hospital and water supply.

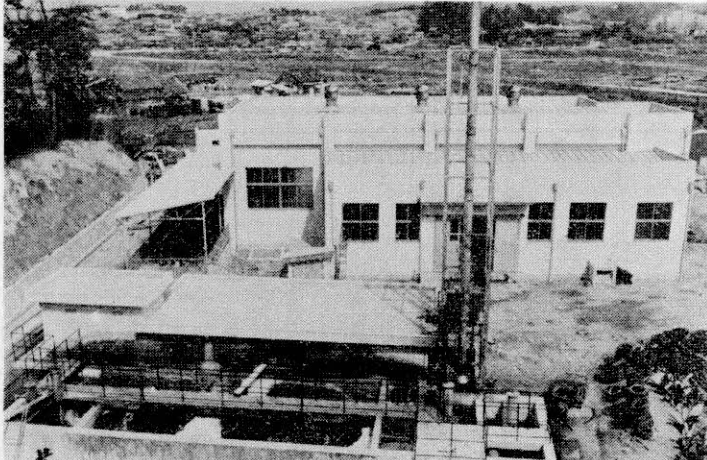
総額八十一億五千六百二十万円

昭和四十三年度予算きまる

昭和四十三年度予算案が、三月八日の本会議で可決されました。今回は昭和四十三年度予算案が中心となり、昭和四十三年度予算案は、一般会計三十四億五千七百八十一万円、特別会計二十五億三千四百九十九万円、企業会計一億六千三百八十四万円、一般算とっております。

近代的なと畜場が完工

岡崎市のと畜場は戦災により焼失し、二十一年と二十八年の二回から二方年事業として着工、この改築されましたが、建物も老朽し設備も不完全で、特に浄化槽の機能も十分発揮できず、汚水を放流していたため、環境衛生上からも憂慮すべき状態でありました。



完工した近代的なと畜場

と畜場は戦災により焼失し、二十一年と二十八年の二回から二方年事業として着工、この改築されましたが、建物も老朽し設備も不完全で、特に浄化槽の機能も十分発揮できず、汚水を放流していたため、環境衛生上からも憂慮すべき状態でありました。

市政モニター募

本市では昭和四十三年度から市政モニター制度を設けて、市政についての建設的な意見、要望、批判などをいただき、世論の動きを正しく知り、これを市政運営の参考資料にいたしました。

郵便局から

郵政省では、きたる七月一日からみなさんの協力をお願いしてはがきや封筒のほかすべての郵便物に、一定のわけと番号を記入することによって、郵便の速度を高めるための「郵便番号制度」を実施することになりました。

四月の市民法律、交通事故相談日
一日時 四月八日と十五日
午後一時〜三時三十分
二、場所 岡崎赤十字センター
三、担当者 名古屋弁護士会
四、費用 無料

バランスのとれた健全都市実現へ

きめのこまかい予算編成

43年度施政基本方針

本日ここに昭和四十三年度予算案をはじめ、各案件の審議をいたすため、定例市議会が開会された。

このほか、国鉄岡多線の進行とあわせて、八帖、板屋地区にある「勤労青少年ホーム」を建設したり、従来の市下水路事業として、実

美合小など六校を増改築

勤労青少年ホーム、郷土館も建設

教育費に総額七億六千三百余万円

教育費につきましては、総額七億六千三百余万円を計上いたしました。

また、現在の中央公会堂を改造したが、本年度は東洋紡績運動場から箱根、常盤野田駒立にいたる

農家の人手不足を援助

農作業の委託に応じる

農業費

農業関係としては、全市八千農家のうち、全農的に行っているものと

農業者の生活改善の観点から、児童、老人、身体障害者、精神薄弱者など

このほか、一般道路、橋りょうのおよび河川については、整備を要

このほか、市内の児童公園の整備をはじめ、市内の児童公園の整備

このほか、市内の児童公園の整備をはじめ、市内の児童公園の整備

交通安全施設と道路舗装、補修に重点

土木費

激増する交通事故を防止し、歩たので、本年度から日町明治川

このほか、市内の児童公園の整備をはじめ、市内の児童公園の整備

このほか、市内の児童公園の整備をはじめ、市内の児童公園の整備

このほか、市内の児童公園の整備をはじめ、市内の児童公園の整備

このほか、市内の児童公園の整備をはじめ、市内の児童公園の整備

このほか、市内の児童公園の整備をはじめ、市内の児童公園の整備

このほか、市内の児童公園の整備をはじめ、市内の児童公園の整備

このほか、市内の児童公園の整備をはじめ、市内の児童公園の整備

このほか、市内の児童公園の整備をはじめ、市内の児童公園の整備

このほか、市内の児童公園の整備をはじめ、市内の児童公園の整備

このほか、市内の児童公園の整備をはじめ、市内の児童公園の整備

このほか、市内の児童公園の整備をはじめ、市内の児童公園の整備

このほか、市内の児童公園の整備をはじめ、市内の児童公園の整備

このほか、市内の児童公園の整備をはじめ、市内の児童公園の整備

このほか、市内の児童公園の整備をはじめ、市内の児童公園の整備

このほか、市内の児童公園の整備をはじめ、市内の児童公園の整備

このほか、市内の児童公園の整備をはじめ、市内の児童公園の整備

市営住宅は百十六戸

中之郷団地に建設

住宅費は、昭和四十一年からは

このほか、市内の児童公園の整備をはじめ、市内の児童公園の整備

このほか、市内の児童公園の整備をはじめ、市内の児童公園の整備

このほか、市内の児童公園の整備をはじめ、市内の児童公園の整備

このほか、市内の児童公園の整備をはじめ、市内の児童公園の整備

このほか、市内の児童公園の整備をはじめ、市内の児童公園の整備

このほか、市内の児童公園の整備をはじめ、市内の児童公園の整備

このほか、市内の児童公園の整備をはじめ、市内の児童公園の整備

このほか、市内の児童公園の整備をはじめ、市内の児童公園の整備

このほか、市内の児童公園の整備をはじめ、市内の児童公園の整備

このほか、市内の児童公園の整備をはじめ、市内の児童公園の整備

このほか、市内の児童公園の整備をはじめ、市内の児童公園の整備

このほか、市内の児童公園の整備をはじめ、市内の児童公園の整備

このほか、市内の児童公園の整備をはじめ、市内の児童公園の整備

このほか、市内の児童公園の整備をはじめ、市内の児童公園の整備

このほか、市内の児童公園の整備をはじめ、市内の児童公園の整備

このほか、市内の児童公園の整備をはじめ、市内の児童公園の整備

特別会計

国民健康保険

逐年の医療費の増高に伴い、全

このほか、市内の児童公園の整備をはじめ、市内の児童公園の整備

このほか、市内の児童公園の整備をはじめ、市内の児童公園の整備

このほか、市内の児童公園の整備をはじめ、市内の児童公園の整備

このほか、市内の児童公園の整備をはじめ、市内の児童公園の整備

このほか、市内の児童公園の整備をはじめ、市内の児童公園の整備

このほか、市内の児童公園の整備をはじめ、市内の児童公園の整備

このほか、市内の児童公園の整備をはじめ、市内の児童公園の整備

このほか、市内の児童公園の整備をはじめ、市内の児童公園の整備

このほか、市内の児童公園の整備をはじめ、市内の児童公園の整備

このほか、市内の児童公園の整備をはじめ、市内の児童公園の整備

このほか、市内の児童公園の整備をはじめ、市内の児童公園の整備

このほか、市内の児童公園の整備をはじめ、市内の児童公園の整備

このほか、市内の児童公園の整備をはじめ、市内の児童公園の整備

このほか、市内の児童公園の整備をはじめ、市内の児童公園の整備

このほか、市内の児童公園の整備をはじめ、市内の児童公園の整備

このほか、市内の児童公園の整備をはじめ、市内の児童公園の整備

共同して特別都市下水道事業の準備を進めておられます。

〇と畜場事業
昨年近代的施設を行なった食肉処理場を完成いたしましたので、引き続き本年度は食肉を衛生的に保管するため、冷蔵庫を建設し、と畜場運営の合理化に努めたいと思っております。

〇区画整理事業
地域開発の基盤として、その成果が期待される土地区画整理事業は、市施行あるいは組合施行により、着々と進み、中でも中部土地区画整理事業は、すでに第一工区全部の仮換地指定を終え、二工区全部の公共施設設、築造整備され、国道一四八号バイパス沿線の市街地化が著しく進み、所期の理想のとおり様相を呈しつつあります。引き続き本年度は第一工区内において、逐次仮換地の指定を急ぐとともに、下水道の築造などの工事を実施してまいります。

企業会計

〇水道事業
昭和三十一年度(第一)期拡張事業に着手してから七年目を迎え、末給水地域への配水管の布設も大部分終り、いよいよ本年度から後期の工事にかかることになり、男川、大西、六供の各浄水場の整備拡充と東部方面の高台に配水池を建設し、東部の山中、本宿地区の第一工区内において、逐次仮換地の指定を急ぐとともに、下水道の築造などの工事を実施してまいります。

〇病院事業
患者の病状を正確かつ能率的に診断することのできるX線テレビカメラ装置のほか、引き続き最新鋭の医療器械を充実し、迅速、適切な診療をおこなう次第であります。

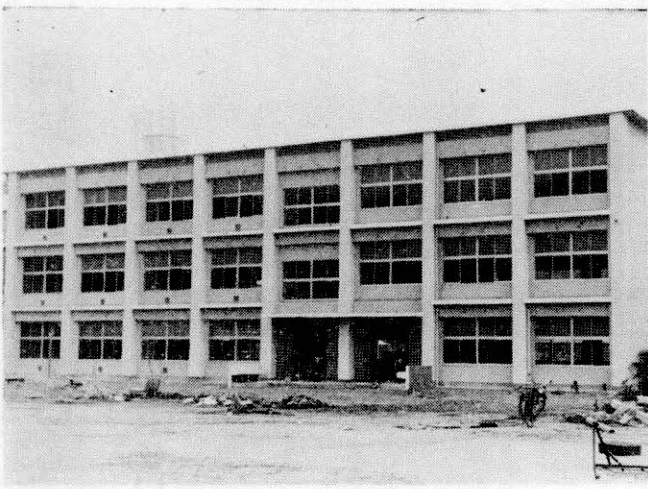
以上の特別会計および企業会計の総額は、四億九千八百九十九万五千五百円に増加し、一般会計、特別会計および企業会計合計額は、八十一億五千六百九十九万九千九百九十九円に増加し、前年度当初予算額より一億九千六百九十九万九千九百九十九円増額となり、一億九千六百九十九万九千九百九十九円増額に達したと見られます。

〇水道事業
昭和三十一年度(第一)期拡張事業に着手してから七年目を迎え、末給水地域への配水管の布設も大部分終り、いよいよ本年度から後期の工事にかかることになり、男川、大西、六供の各浄水場の整備拡充と東部方面の高台に配水池を建設し、東部の山中、本宿地区の第一工区内において、逐次仮換地の指定を急ぐとともに、下水道の築造などの工事を実施してまいります。

矢作北小など鉄筋校舎完工

増改築進む小学校校舎

昨年十月から矢作北小学校など、四校の校舎の増改築工事が進められておりましたが、このほど完工してまいりました。



藤川小学校



六ツ美南部小学校

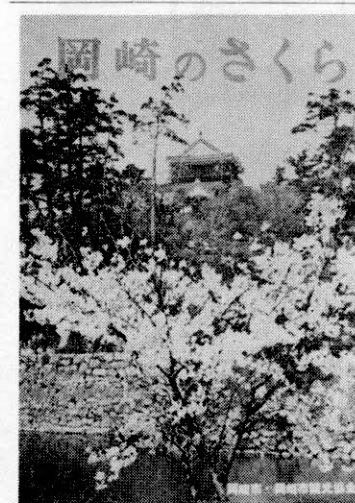
は、いずれも鉄筋コンクリート造り三階建てで、矢作北小学校が、延面積千八百九十九平方メートル、普通教室九室、藤川小学校は延面積千三百三十五平方メートル、普通教室六室、特別教室二室が作られ、六ツ美南部小学校は延面積千五百八十九平方メートル、普通教室十一室、特別教室二室が作られています。

さくらまつり開幕

十四日に家康行列、歴史行列

協賛行事も盛りたくさん

岡崎市の観光行事である、さくらまつりは、今年も例年のおと四月一日から十五日まで岡崎公園一帯で行なわれます。今年も例年同様、さくらまつりには、家康行列、歴史行列、協賛行事も盛りたくさんです。...



岡崎のさくら

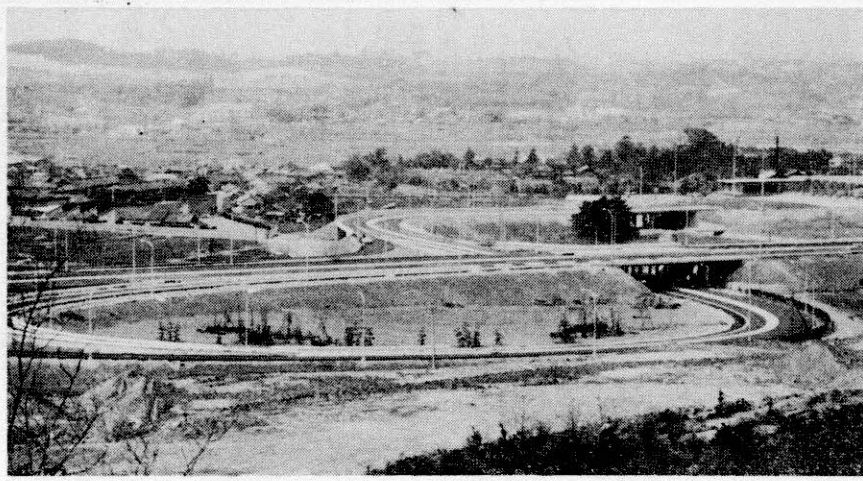


さくらまつり行事 4月1日~15日

Table listing festival events from April 1st to 15th, including dates, times, and locations. Events include 'Night Sakura Festival', 'Photography Contest', 'Sports Events', and 'Parades'.

岡崎にもハイウェイ時代

開通間近い東名高速道路

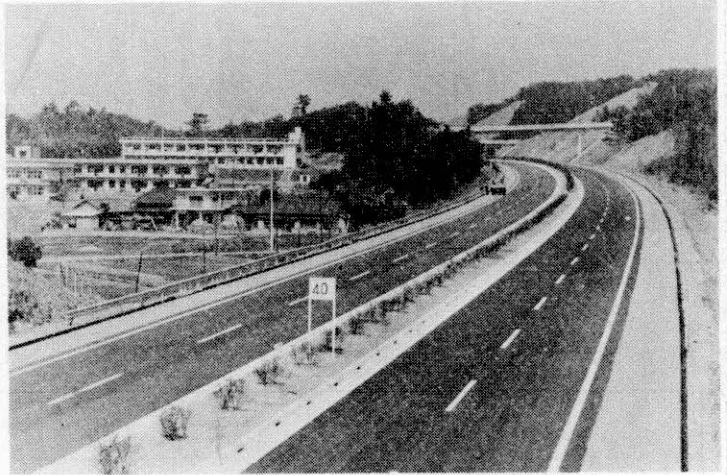


ほぼ完工した岡崎インターチェンジ

いよいよ待望久しい高速道路の神戶間を結ぶ一連の高速道路が開通がせまってきました。今年四月下旬に第一の高速道路が平均百キロで走って、供用開始区間として、小牧と岡崎の間が開通します。今年四月下旬に第一の高速道路が平均百キロで走って、供用開始区間として、小牧と岡崎の間が開通します。今年四月下旬に第一の高速道路が平均百キロで走って、供用開始区間として、小牧と岡崎の間が開通します。

この高速道路は、今年四月下旬に第一の高速道路が平均百キロで走って、供用開始区間として、小牧と岡崎の間が開通します。今年四月下旬に第一の高速道路が平均百キロで走って、供用開始区間として、小牧と岡崎の間が開通します。

この高速道路は、今年四月下旬に第一の高速道路が平均百キロで走って、供用開始区間として、小牧と岡崎の間が開通します。今年四月下旬に第一の高速道路が平均百キロで走って、供用開始区間として、小牧と岡崎の間が開通します。



白線も引かれ開通をまつばかり (県立愛知病院付近)

六名小が全国最優秀校

子ども音楽コンクール全国大会で

子ども音楽コンクール小学校合唱部では、今年初めての快挙です。六名小学校の合唱部は、県下でも毎朝二十分〜三十分、火、水、金という成績をおさっており、毎年部員から卒業生を送り、新しいメンバーになって今年も成長し去年できなかった曲が今年ではできるようになり、去年できなかったハーモニが今年ではできるようになりました。このように、今年も成長し去年できなかった曲が今年ではできるようになりました。



泰平一家

水んざい 本林比呂志

かき氷が... スミレやレンゲを... つんだとこ... このようになるし

だま... え... カスミが... たなびき... いいねえ

あれ... スック... す... ギョーザ... ゴホン

賞をかこんで喜びの六名小合唱部



賞をかこんで喜びの六名小合唱部

四月のまんが



この四月は家庭にとつて何かと忙しい時期です。しかし、多忙なときもこのまんがのようなことに注意して、楽しい春をおすごしください。

市政雑感

最近全国、勿論市島としては、鋭意躍進の温泉湧出に地元では有頂天。温泉一本の頼り当り、観光光の金甲冑にもなり、レジャーの健康福祉、将又温泉熱利用の産業面にも、人工天との無限の資源ともなり、所謂発展の動脈ともなり、多大の益得が約束されて止まない、近く活況を呈する。東名ハイウェイのインターチェンジのたたらすご利益、時代的には多額の資金を要する。地質学上の示すところ、金の矢の地点の選定が、神がかりの鍵である。特に魅力に富んだ環境と風光あふれる、南北貫通の動脈岡多線も深く、厚い人情の美風も保たれた、安定した幸福な生活も出て適当ではなからうか。うなすヒドの今日、城下町通有の保守的根性も許されぬ、むしりて時勢の流れに先んじた積極性に富んだ、夢をみるのも問題ではなからうか。曾川沿岸の両岸にまたがる地帯 (本間淳治)

休日緊急(突発患者のための)当直医師表

緊急当直担当時間 外科 前日午後10時~翌日午前8時 岡崎市医師会 22-1143
その他 当日午前8時~翌日午前8時

月日	内科	小児科	外科
4月14日	中町 オハラ 21-6308	鴨田 サトウ 21-4341	美合 杉浦 51-1816
4月21日	蜂須賀 21-1554	井田 山下 21-3662	川瀬 51-1887
4月28日	伝馬2 渡辺 22-0228	鴨田 齊藤 22-2167	杉原 51-3653
4月29日	伝馬3 齊藤 21-0555	能見 長坂記念 21-2032	羽根 山本 51-5155
5月3日	伝馬1 亀井 22-5110	伊賀南 宮地 21-2992	柱 中尾 51-0018
5月5日	康生南 内田 21-5171	松本1 大浜 21-0743	柱 51-4076
4月14日	産婦人科	皮膚科	耳鼻咽喉科
4月21日	伝馬4 山中 21-8014	籠田 荻須 21-0781	伝馬1 島田 21-0619
4月28日	十王1 大原 21-1585	八幡1 菅 22-2168	連尺1 山本 21-0359
4月29日	康生西 倉知 21-0869	明大寺 大竹 22-1449	伊賀7 中西 22-3181
5月3日	矢作橋 長坂 22-3170	松本1 松下 51-5094	明大寺 松下 51-5094
5月5日	六供 伊藤 21-0556	康生南 三島 21-1648	松本1 坂堂 21-6156
5月5日	康生南 田那村 21-8161	田町 堀尾 21-3033	六供 中村 22-2468
歯科	六供町 歯科医師会館 21-0501		