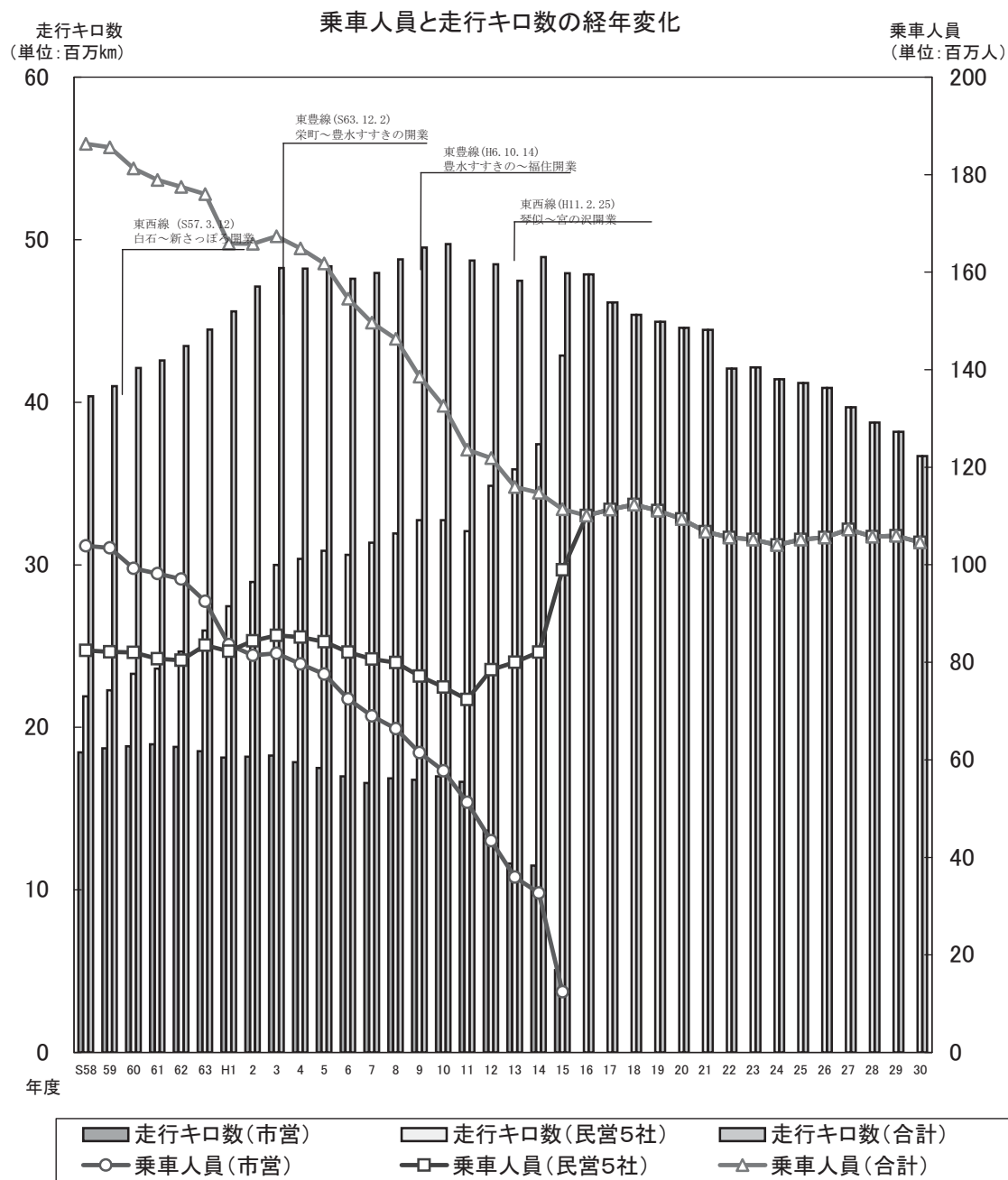


5. バス

(1) 乗車人員と走行キロ数の経年変化



バス会社の名称については以下の略称を用いることとする。

正式名称	略称
札幌市交通局	市営バス
北海道中央バス株式会社	中央バス
ジェイ・オール北海道バス株式会社	JRバス
株式会社じょうてつ	じょうてつバス
夕張鉄道株式会社	夕鉄バス
道南バス株式会社	道南バス
札幌ばんけい株式会社	ばんけいバス
北都交通株式会社	北都交通

市営バスと民営バス（５社）の走行キロ数と乗車人員の経年変化

年度	市 営 バ ス		民 営 バ ス（５社計）	
	走行キロ数	乗車人員	走行キロ数	乗車人員
S58(1983)	18,454,871	103,902,234	21,914,646	82,426,995
59(1984)	18,716,322	103,490,539	22,281,564	82,137,219
60(1985)	18,826,926	99,258,100	23,287,379	82,047,167
61(1986)	18,958,167	98,200,745	23,612,374	80,717,872
62(1987)	18,799,071	97,074,039	24,653,438	80,448,488
63(1988)	18,528,830	92,492,187	25,950,783	83,522,819
H1(1989)	18,136,037	83,627,434	27,453,616	82,269,571
2(1990)	18,187,574	81,444,952	28,936,920	84,367,918
3(1991)	18,264,420	81,866,740	29,984,033	85,494,696
4(1992)	17,859,492	79,678,353	30,361,653	85,179,500
5(1993)	17,503,242	77,580,213	30,861,828	84,227,135
6(1994)	16,992,244	72,510,728	30,604,155	82,078,964
7(1995)	16,583,248	68,994,055	31,367,794	80,690,711
8(1996)	16,858,146	66,391,179	31,934,068	79,958,476
9(1997)	16,775,217	61,461,347	32,745,458	77,145,795
10(1998)	16,987,818	57,714,786	32,742,890	74,910,026
11(1999)	16,651,626	51,274,287	32,071,633	72,343,609
12(2000)	13,637,710	43,422,037	34,851,556	78,470,060
13(2001)	11,616,628	35,944,843	35,865,465	80,011,205
14(2002)	11,501,233	32,686,811	37,423,399	81,959,399
15(2003)	5,062,554	12,462,794	42,876,622	98,942,948
16(2004)	0	0	47,865,270	110,108,735
17(2005)	0	0	46,148,836	111,344,346
18(2006)	0	0	45,377,227	112,349,942
19(2007)	0	0	44,954,263	111,124,583
20(2008)	0	0	44,569,660	109,396,237
21(2009)	0	0	44,455,779	106,765,620
22(2010)	0	0	42,077,940	105,606,923
23(2011)	0	0	42,140,686	105,190,952
24(2012)	0	0	41,407,256	104,032,174
25(2013)	0	0	41,184,347	105,172,885
26(2014)	0	0	40,874,382	105,593,574
27(2015)	0	0	39,696,291	107,262,053
28(2016)	0	0	38,746,270	105,783,412
29(2017)	0	0	38,177,715	105,952,158
30(2018)	0	0	36,691,117	104,610,830

※民営バス５社：中央バス、JRバス、じょうてつバス、夕鉄バス、道南バス

(2) バス輸送状況

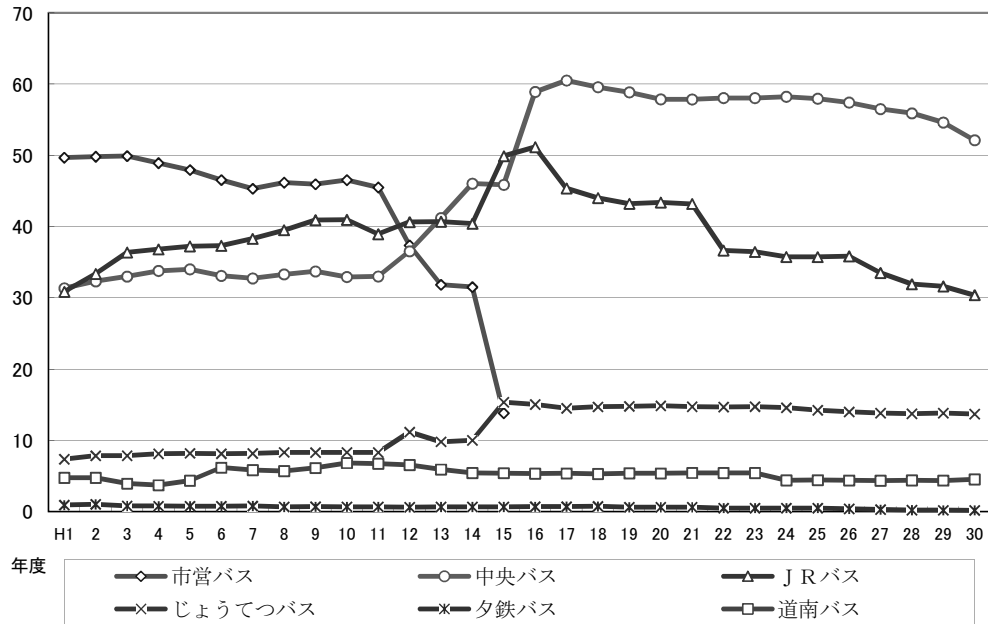
年 度	在籍車数 (両)	運行延車数 (両)	走行キロ数 (km)	乗車人員 (人)	1 日 平 均		
					運行延車数 (両)	走行キロ数 (km)	乗車人員 (人)
(中央バス)							
H25 (2013)	601	186,983	21,156,741	59,472,954	512	57,964	162,940
26 (2014)	595	186,594	20,960,114	59,246,274	511	57,425	162,319
27 (2015)	626	188,335	20,680,210	60,490,143	515	56,503	165,274
28 (2016)	589	186,012	20,407,305	60,917,379	510	55,910	166,897
29 (2017)	594	183,651	19,935,504	60,429,381	503	54,618	165,560
30 (2018)	573	175,627	18,975,380	59,424,366	482	52,130	163,254
(JRバス)							
H25 (2013)	400	114,862	13,044,241	30,562,686	315	35,738	83,733
26 (2014)	402	114,769	13,078,337	30,686,671	314	35,831	84,073
27 (2015)	374	112,304	12,267,531	30,693,391	307	33,518	83,862
28 (2016)	376	113,901	11,649,376	30,975,114	312	31,916	84,863
29 (2017)	375	114,809	11,539,786	31,624,070	315	31,616	86,641
30 (2018)	365	115,268	11,028,356	31,476,427	318	30,381	86,712
(じょうてつバス)							
H25 (2013)	185	53,099	5,195,299	14,469,504	145	14,234	39,642
26 (2014)	183	53,108	5,105,652	15,082,904	146	13,988	41,323
27 (2015)	184	53,336	5,057,430	15,544,261	146	13,818	42,471
28 (2016)	184	52,094	5,014,422	13,413,979	143	13,738	36,751
29 (2017)	182	51,836	5,044,034	13,408,378	142	13,819	36,735
30 (2018)	182	51,973	4,978,887	13,176,775	143	13,678	36,200
(夕鉄バス)							
H25 (2013)	25	9,104	178,608	358,511	25	489	982
26 (2014)	23	7,791	136,175	282,378	21	373	774
27 (2015)	23	6,865	100,810	243,121	19	275	664
28 (2016)	22	6,851	76,390	189,837	19	209	520
29 (2017)	22	5,618	67,250	164,173	15	184	450
30 (2018)	21	5,465	63,975	159,377	15	176	439
(道南バス)							
H25 (2013)	25	5,122	1,609,458	309,230	14	4,409	847
26 (2014)	26	5,322	1,594,104	295,347	15	4,367	809
27 (2015)	26	5,146	1,590,310	291,137	14	4,345	795
28 (2016)	26	5,248	1,598,777	287,103	14	4,380	787
29 (2017)	26	5,252	1,591,141	326,156	14	4,359	894
30 (2018)	26	5,263	1,644,519	373,885	14	4,530	1,030
(合 計)							
H25 (2013)	1,236	369,170	41,184,347	105,172,885	1,011	112,834	288,144
26 (2014)	1,229	367,584	40,874,382	105,593,574	1,007	111,984	289,298
27 (2015)	1,233	365,986	39,696,291	107,262,053	1,001	108,459	293,066
28 (2016)	1,197	364,106	38,746,270	105,783,412	998	106,153	289,818
29 (2017)	1,199	361,166	38,177,715	105,952,158	989	104,596	290,280
30 (2018)	1,167	353,596	36,691,117	104,610,830	972	100,895	287,635

※ 市内営業所管内（一部市外を含む）の一般路線の数値である。

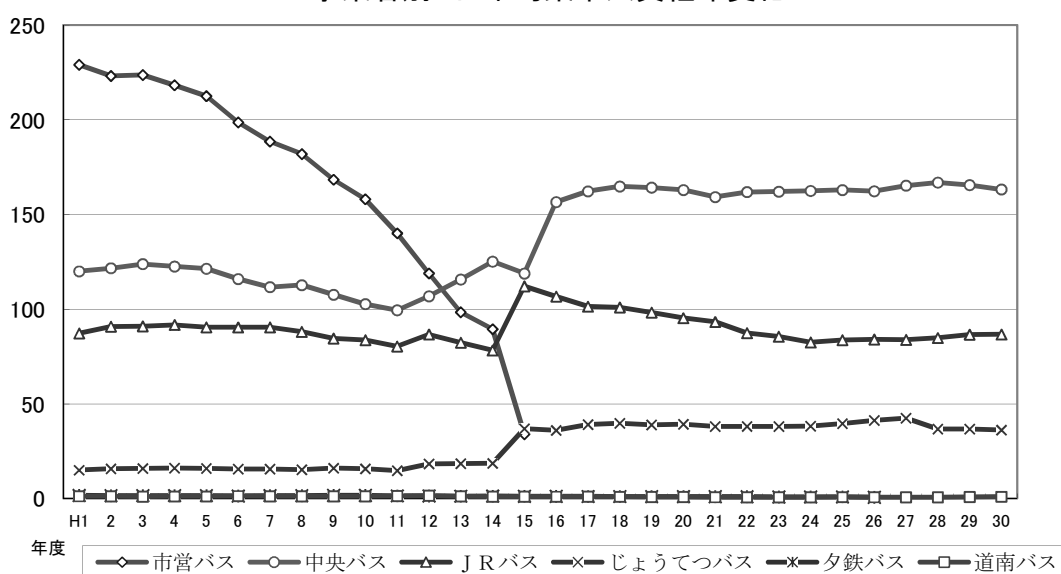
※ 一日平均は、それぞれ年度の数値を営業日数で割って算出した。

※ H30 (2018) 年度は、北海道胆振東部地震の影響による全線運休日を除く

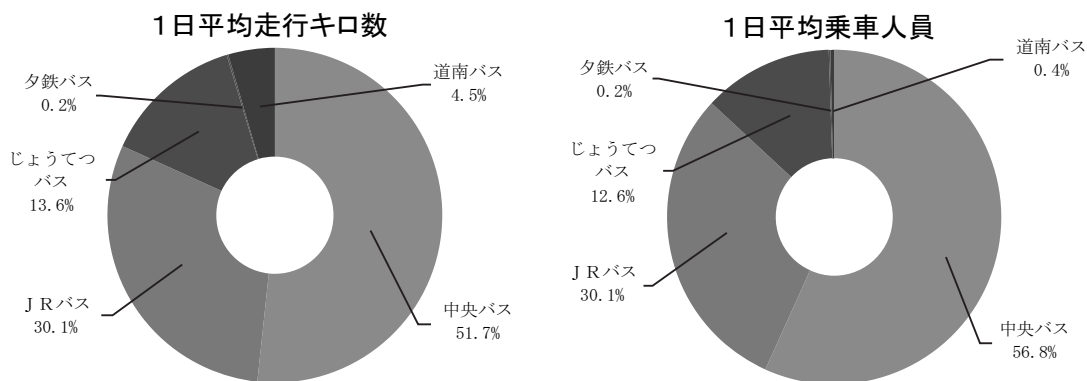
事業者別1日平均走行キロ数経年変化



事業者別1日平均乗車人員経年変化



事業者別分担率 (平成30年度)



(3) 札幌市内のバス便数 (令和元年12月現在、平日1日)

バス発着場所		分類	発便数	着便数	計	バス発着場所		分類	発便数	着便数	計
麻生バスターミナル		1	262	110	372	宮の沢バスターミナル		1	339	343	773
地下鉄麻生駅前		1	135	289	804			2	45	42	
		2	189	191				3	2	2	
北34条バス発着場 地下鉄北34条駅前		1	75	75	150	発寒南バス発着場 地下鉄発寒南駅前		1	132	122	254
北24条バスターミナル 地下鉄北24条駅前		1	293	298	634	琴似バスターミナル 地下鉄琴似駅前		1	136	142	278
		3	21	22		二十四軒バス発着場 地下鉄二十四軒駅前		1	17	18	35
地下鉄北18条駅前		1	30	30	60	西28丁目バスターミナル		1	134	137	271
札幌駅バスターミナル		1	434	435	1,548	円山バスターミナル		1	178	188	405
		2	5	7				3	17	22	
		3	334	333		地下鉄西11丁目駅前		1	7	7	14
札幌駅	南口周辺	1	330	336	863	地下鉄菊水駅前		1	13	11	24
		2	40	39		白石バスターミナル 地下鉄白石駅前		1	129	130	259
		3	55	63		南郷7丁目バスターミナル 地下鉄南郷7丁目駅前		1	53	56	109
	北口	1	127	130	257	南郷18丁目バス発着場 地下鉄南郷18丁目駅前		1	68	64	132
地下鉄大通駅周辺		1	44	47	91	大谷地バスターミナル		1	103	106	449
中央バス 札幌ターミナル		1	72	74	377			2	93	96	
		2	91	96				3	28	23	
		3	24	20		新札幌バスターミナル		1	586	608	1,668
大通バスターミナル		1	110	113	232			2	235	239	
地下鉄すすきの駅前		3	8	1	30	地下鉄栄町駅前		1	43	44	133
地下鉄中島公園駅前		3	15	15	30			2	14	14	
		3	10	8	18			3	6	12	
地下鉄中の島駅前		1	30	30	60	地下鉄新道東駅前		1	13	13	26
地下鉄平岸駅前		1	38	38	76	環状通東バスターミナル 地下鉄環状通東駅前		1	137	142	279
地下鉄南平岸駅前		1	46	47	93	月寒中央バス発着場 地下鉄月寒中央駅前		1	93	93	186
地下鉄澄川駅前		1	178	184	362	福住バスターミナル		1	191	183	588
真駒内バス発着場 地下鉄真駒内駅前		1	425	454	879			2	104	110	

バス発着場所		分類	発便数	着便数	計
J R 星置駅前		1	24	22	46
J R 手稲駅	北口	1	184	200	477
		2	45	48	
	南口	1	27	25	52
J R 琴似駅前		1	75	70	145
J R 桑園駅前		1	13	13	38
		3	6	6	
J R 白石駅前		1	38	39	77
J R 厚別駅前		1	25	25	50
J R 森林公園駅前		1	16	16	32
J R 平和駅前		1	14	14	28
J R あいの里教育大駅前		1	28	27	55
啓明バスターミナル		1	131	124	255
もみじ台バスターミナル		1	107	113	220

バス発着場所		分類	発便数	着便数	計
地下鉄駅前・J R 駅前・バスターミナル以外	中央区	1	239	230	470
		3	0	1	
	北区	1	660	639	1, 299
	東区	1	636	630	
	白石区	3	22	17	1, 305
		1	189	188	
	厚別区	1	132	99	231
	豊平区	1	184	171	355
	清田区	1	468	484	952
	南区	1	762	733	1, 562
		3	32	35	
	西区	1	245	251	496
	手稲区	1	258	246	504
	市外		2	778	757
		3	548	548	
小計		1	9, 456	9, 456	24, 446
		2	1, 639	1, 639	
		3	1, 128	1, 128	
合計			12, 223	12, 223	

- 注1) 分類 1 : 札幌市内完結路線 (空港連絡バス、予約制バスを除く)
2 : 札幌市外連絡路線 (都市間高速バス、空港連絡バス、予約制バスを除く)
3 : 都市間高速バス、空港連絡バス、予約制バス
- 注2) スクールバス等の非公示便、定期観光、スキーバス等は除く

(4) バス連絡システム (令和元年12月現在、平日1日)

①地下鉄連絡

駅名	分類	発着		経由		合計			
		系統数	便数	系統数	便数	系統数	便数	系統数	便数
麻生	1	13	796	3	66	16	862	30	1,376
	2	10	380	3	91	13	471		
	3	0	0	1	43	1	43		
北34条	1	3	150	0	0	3	150	5	231
	3	0	0	2	81	2	81		
北24条	1	6	591	0	0	6	591	7	634
	3	1	43	0	0	1	43		
北18条	1	1	60	0	0	1	60	1	60
さっぽろ 南口	1	39	1,535	4	104	43	1,639	87	2,606
	2	8	91	0	0	8	91		
	3	29	785	7	91	36	876		
北口	1	9	257	3	90	12	347	12	347
大通	1	8	237	38	1,437	46	1,674	91	2,785
	2	7	187	9	124	16	311		
	3	4	44	25	756	29	800		
すすきの	1	0	0	3	265	3	265	9	444
	3	3	30	3	149	6	179		
中島公園	1	0	0	4	41	4	41	5	59
	3	1	18	0	0	1	18		
幌平橋	1	0	0	6	112	6	112	6	112
中の島	1	1	60	4	141	5	201	5	201
平岸	1	2	76	3	133	5	209	5	209
南平岸	1	1	93	0	0	1	93	1	93
澄川	1	5	362	0	0	5	362	6	401
	3	0	0	1	39	1	39		
真駒内	1	18	879	3	120	21	999	23	1,052
	3	0	0	2	53	2	53		

駅名	分類	発着		経由		合計			
		系統数	便数	系統数	便数	系統数	便数	系統数	便数
宮の沢	1	23	682	2	131	25	813	28	904
	2	2	87	0	0	2	87		
	3	1	4	0	0	1	4		
発寒南	1	4	254	5	58	9	312	10	316
	3	0	0	1	4	1	4		
琴似	1	9	278	6	192	15	470	15	470
二十四軒	1	1	35	0	0	1	35	1	35
西28丁目	1	4	271	0	0	4	271	4	271
円山公園	1	7	366	1	26	8	392	9	431
	3	1	39	0	0	1	39		
西11丁目	1	1	14	9	327	10	341	10	341
バスセンター前	1	4	223	2	73	6	296	14	342
	3	3	9	5	37	8	46		
菊水	1	1	24	3	56	4	80	4	80
白石	1	5	259	1	28	6	287	7	299
	3	0	0	1	12	1	12		
南郷7丁目	1	1	109	2	68	3	177	3	177
南郷13丁目	3	0	0	1	12	1	12	1	12
南郷18丁目	1	4	132	4	84	8	216	17	392
	3	0	0	9	176	9	176		
大谷地	1	6	209	0	0	6	209	25	616
	2	5	189	2	10	7	199		
	3	1	51	11	157	12	208		
ひばりが丘	1	0	0	2	47	2	47	2	47
新さっぽろ	1	28	1,194	6	71	34	1,265	52	1,739
	2	18	474	0	0	18	474		

注1) 分類 1:札幌市内完結路線(空港連絡バス、予約制バスを除く)
 2:札幌市外連絡路線(都市間高速バス、空港連絡バス、予約制バスを除く)
 3:都市間高速バス、空港連絡バス、予約制バス
 注2) スクールバス等の非公示便、定期観光、スキーバス等は除く

駅名	分類	発着		経由		合計			
		系統数	便数	系統数	便数	系統数	便数	系統数	便数
栄町	1	3	87	2	79	5	166	7	212
	2	1	28	0	0	1	28		
	3	1	18	0	0	1	18		
新道東元町	1	2	26	2	138	4	164	4	164
環状通東	1	7	279	5	167	12	446	13	467
	3	0	0	1	21	1	21		
東区役所前	1	0	0	6	235	6	235	7	256
	3	0	0	1	21	1	21		
学園前	1	0	0	1	62	1	62	1	62
美園	1	0	0	2	86	2	86	3	98
	3	0	0	1	12	1	12		
月寒中央	1	3	186	7	176	10	362	16	570
	2	0	0	5	99	5	99		
	3	0	0	1	109	1	109		
福住	1	11	374	7	193	18	567	34	995
	2	7	214	5	99	12	313		
	3	0	0	4	115	4	115		

② JR連絡

駅名	分類	発着		経由		合計			
		系統数	便数	系統数	便数	系統数	便数	系統数	便数
星置	1	2	46	2	29	4	75	4	75
手北口	1	16	384	0	0	16	384	20	539
	2	3	93	1	62	4	155		
稲南口	1	3	52	10	239	13	291	15	317
	2	0	0	2	26	2	26		
稲積公園	1	0	0	2	41	2	41	2	41
発寒	1	0	0	1	37	1	37	1	37
発寒中央	1	0	0	1	20	1	20	1	20
琴似	1	7	145	3	183	10	328	10	328
桑園	1	1	26	1	20	2	46	3	58
	3	1	12	0	0	1	12		
苗穂	1	0	0	3	148	3	148	5	159
	3	0	0	2	11	2	11		
白石	1	2	77	2	144	4	221	4	221
厚別	1	1	50	0	0	1	50	1	50
森林公園	1	1	32	1	29	2	61	2	61
平和	1	1	28	0	0	1	28	1	28
新琴似	1	0	0	7	296	7	296	7	296
篠路	1	0	0	3	98	3	98	3	98
あいの里教育	1	1	55	4	209	5	264	5	264
あいの里公園	1	0	0	1	26	1	26	1	26

※JR札幌駅は地下鉄さっぽろ駅に同じ

※JR新札幌駅は地下鉄新さっぽろ駅に同じ

(5) バスターミナル

① 乗継バスターミナル

	名 称	所 在	敷 地 面 積	建 物 延 面 積	使 用 開 始	ターミナル内 乗降バス数
東 西 線	宮の沢 バスターミナル (一般)	西区宮の沢1条1丁目	16,800 〔バスターミナル〕 部分 6,800	36,900 〔バスターミナル〕 部分 7,300	平成11年 2月25日	10
	発寒南 バス発着場	西区西町北8丁目	1,400	588 (待合所、プラットホーム)	平成11年 2月25日	4
	琴似 バスターミナル	西区琴似1条4丁目	2,059	1,234	昭和51年 6月10日	4
	二十四軒 バス発着場	西区二十四軒1条4丁目	860	359	昭和51年 6月10日	1
	西28丁目 バスターミナル	中央区北4条西28丁目	1,854	8,230 〔バスターミナル〕 部分 200	昭和56年 5月 1日	5
	円山 バスターミナル	中央区大通西27丁目	4,113	2,536	昭和51年 6月10日	5
	白石 バスターミナル	白石区東札幌2条6丁目	2,797	1,100	昭和51年 6月10日	5
	南郷7丁目 バスターミナル	白石区南郷通7丁目北	1,487 バス専用 973	115	昭和57年11月10日	3
	南郷18丁目 バス発着場	白石区南郷通19丁目南	1,343	1,787 (待合室 166)	昭和57年 3月21日	1
	大谷地 バスターミナル (一般)	厚別区大谷地東3丁目 2番1号	5,589	4,693	昭和57年 3月21日	10
新札幌 バスターミナル (一般)	厚別区厚別中央2条 5丁目6番2号	6,910	6,791	平成 2年 6月 1日	15	
南 北 線	麻生 バスターミナル	北区北39条西4丁目	5,175	20,825	平成 5年 4月29日	8
	北34条 バス発着場	北区北33条西4丁目	—	133	昭和53年 3月16日	2
	北24条 バスターミナル	北区北23条西4丁目	1,241	744	昭和48年 8月 1日	4
	真駒内 バス発着場	南区真駒内17	—	357	昭和47年11月11日	14
東 豊 線	環状通東 バスターミナル	東区北15条東16丁目	2,143	1,464	昭和63年12月 2日	5
	月寒中央 バス発着場	豊平区月寒中央通7丁目	3,254	13,600 〔バスターミナル〕 部分 441	平成 6年10月14日	1
	福住 バスターミナル (一般)	豊平区福住2条1丁目	4,467	8,751 〔バスターミナル〕 部分 4,022	平成 6年10月14日	9

(令和元年10月1日現在)

施設概要	設置者	管理者	備考	名称	
エレベーター、エスカレーター上下各1台、 在車信号設備、バス専用出庫信号機、監視室、 遠隔放送装置（営業所と直結）	札幌市	西新サービス 株式会社	都市計画決定（H8.9.20） 自動車ターミナル法免許 （JRバス、中央バス使用）	宮の沢 バスターミナル （一般）	東
待合室、バス発車案内装置、出庫警報装置、 在車信号設備、遠隔、エスカレーター2台、 エレベーター1台	交通局	交通局	都市計画決定（H8.9.20） （JRバス使用）	発寒南 バス発着場	
エスカレーター2台、エレベーター1台、 バス発車案内装置、バス専用出庫信号機、 遠隔放送装置（営業所と直結）	交通局	交通局	自動車ターミナル法届出 （JRバス、中央バス使用）	琴似 バスターミナル	
待合室、エスカレーター1台	交通局	交通局	（JRバス使用）	二十四軒 バス発着場	
出庫警報装置、遠隔放送装置（営業所と直結） 在車信号機、バス専用出庫信号機	交通局	交通局	自動車ターミナル法届出 （JRバス使用）	西28丁目 バスターミナル	西
エスカレーター1台 出庫警報装置、遠隔放送装置（営業所と直結）	交通局	交通局	自動車ターミナル法届出 （JRバス、ぼんけいバス、北 都交通使用）	円山 バスターミナル	
遠隔放送装置（営業所と直結）、エレベーター 1台	交通局	交通局	自動車ターミナル法届出 （中央バス使用）	白石 バスターミナル	
遠隔放送装置（営業所と直結）、出庫警報装置	交通局	交通局	自動車ターミナル法届出 （中央バス使用）	南郷7丁目 バスターミナル	
待合室	交通局	交通局	（中央バス使用）	南郷18丁目 バス発着場	南 北 線
出庫警報装置、総合案内所、自動案内放送	札幌市	西新サービス 株式会社	都市計画決定（S55.7.22） 自動車ターミナル法免許	大谷地 バスターミナル （一般）	
バス発車案内装置（JRバス、中央バス、 夕鉄バス使用）	札幌市	㈱札幌副都心 開発公社	都市計画決定（S63.7.7） 自動車ターミナル法免許 （JRバス、中央バス、 夕鉄バス使用）	新札幌 バスターミナル （一般）	
出庫警報装置、在車信号機、 案内所兼乗車券売場（中央バス）	交通局	交通局	自動車ターミナル法届出 （中央バス、JRバス使用）	麻生 バスターミナル	
待合室、遠隔放送装置（営業所と直結）	交通局	交通局	（中央バス使用）	北34条 バス発着場	東 豊
遠隔放送装置（営業所と直結）、電照式時刻表	交通局	交通局	自動車ターミナル法届出 （JRバス、中央バス使用）	北24条 バスターミナル	
バス発車案内装置、 遠隔放送装置（営業所と直結）	交通局	交通局	（じょうてつバス、中央バス、 北都交通使用）	真駒内 バス発着場	
在車信号機、出庫警報装置、 遠隔放送装置（営業所と直結）	交通局	交通局	自動車ターミナル法届出 （中央バス使用）	環状通東 バスターミナル	東 豊 線
待合スペース、出庫警報装置	札幌市農業 協同組合	札幌市農業 協同組合	（中央バス使用）	月寒中央 バス発着場	
待合室、エスカレーター上下各1台、総合案 内所兼乗車券売場、自動ドア9、自動案内放 送、在車信号機、バス専用出庫信号機、出庫 警報装置、監視室	札幌市	北海道いすゞ 自動車㈱	都市計画決定（H4.9.4） 自動車ターミナル法免許 （中央バス、北都交通使用）	福住 バスターミナル （一般）	

② 都心バスターミナル

名 称	所 在	敷 地 面 積	建物延面積	使 用 開 始	バ ー ス 数
大通 バスターミナル (バスセンター)	中央区南1条東1丁目 ～東2丁目	2,662	m ² 6,548 [道路占用面積を 含むと10,878]	昭和50年 4月 1日 (1F待合室) 昭和50年 7月 1日 (1F待合室、車庫場、便所) 昭和51年 6月10日 (全面)	B 1 4 1 F 1
札幌駅 バスターミナル (一般)	中央区北5条西2丁目 (JR札幌駅南口)	5,175	4,389	昭和53年 9月 1日	19
中央バス 札幌ターミナル	中央区大通東1丁目 3番地	3,706	5,887	昭和41年12月15日	12

③ その他

名 称	所 在	敷 地 面 積	建物延面積	使 用 開 始	バ ー ス 数
啓明 バスターミナル	中央区南13条西22丁目	2,676	(上屋共) 28	昭和39年 8月10日	5
もみじ台 バスターミナル	厚別区もみじ台南6丁目	1,569	20	昭和58年 8月21日	4

施設概要	設置者	管理者	備考
エスカレーター4台、 バス発車案内装置	札幌市	札幌市	都市計画決定(S49.2.8) 自動車ターミナル法届出 (中央バス、JRバス、北都交通、バスセンター事業協同組合使用)
在庫表示装置、信号補助装置、 案内兼乗車券売場、 総合管制室、 歩行者用遮断機、横断歩道	札幌駅総合開発㈱	札幌駅総合開発㈱	都市計画決定(S51.5.18) 自動車ターミナル法免許
待合室、案内所、乗車券売場	中央バス	中央バス	自動車ターミナル法届出

施設概要	設置者	管理者	備考
待合室	札幌市	札幌市	自動車ターミナル法届出 (JRバス、じょうてつバス使用)
待合室	札幌市	札幌市	自動車ターミナル法届出 (JRバス、中央バス使用)

(6) バス専用・優先通行帯

(令和元年10月1日現在)

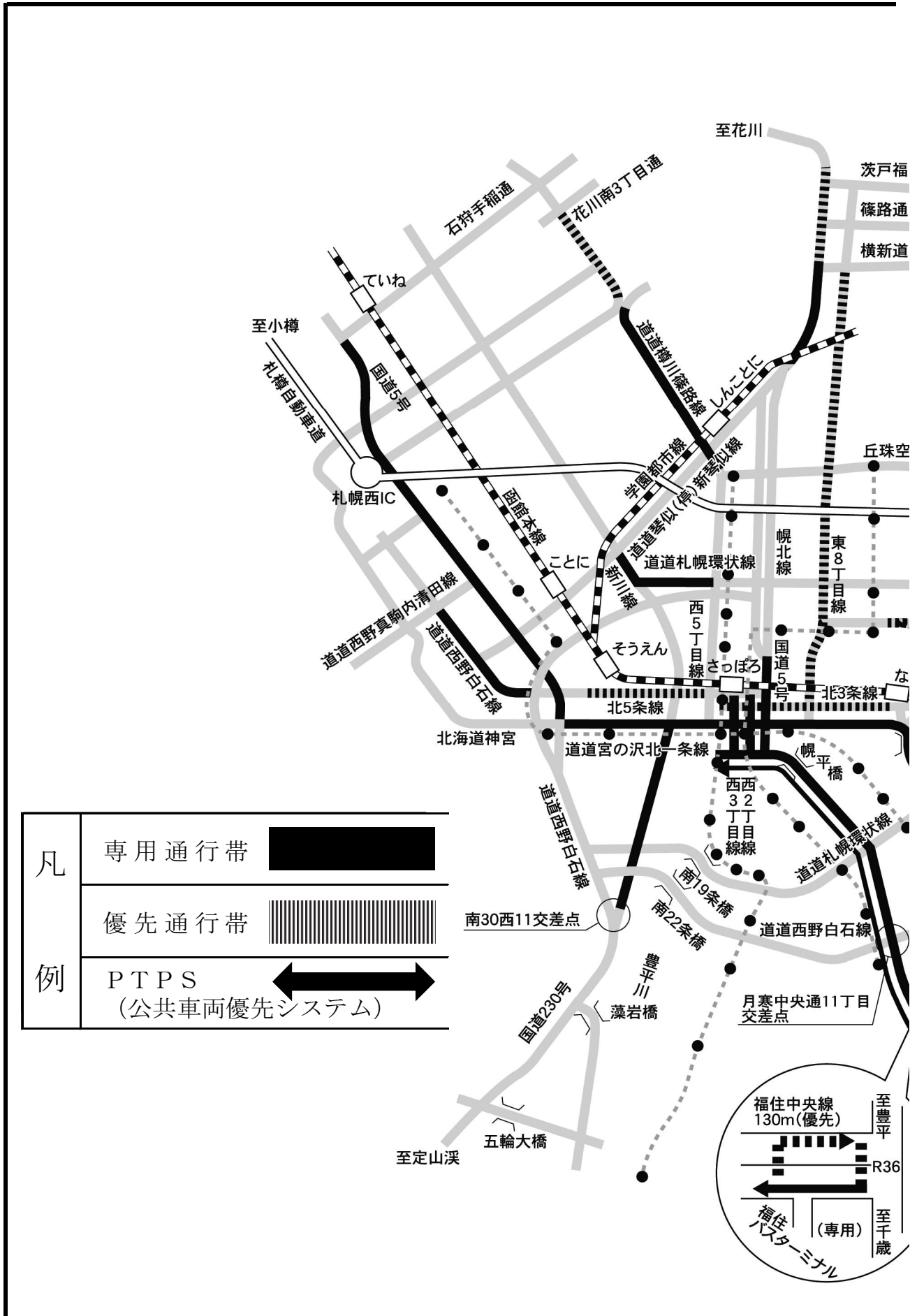
路線		区間	距離 (m)		規制時間	指定車	実施月日				
札幌市	専用	1	国道5号 道道宮の沢北1条線	1	手稲区手稲本町2条2丁目～中央区北1条西25丁目	上り1車線	9,180	日曜日を除く 7:30～9:00	バス、実車の ハイタク、二輪	55.10.6	
		2	国道12号	2	厚別区厚別中央2条2丁目～中央区北1条西2丁目	上り1車線	10,120	土曜日曜日を除く 7:30～9:00	バス、実車の ハイタク、二輪	50.9.1	
		3	国道36号	3	清田区真栄1条1丁目～豊平区月寒中央通11丁目	上り1車線	4,600			53.11.24	
				4	豊平区月寒中央通10丁目～中央区南4条西2丁目	上り1車線	5,710			52.5.2	
		4	国道230号	5	中央区南30条西11丁目～大通西11丁目	上り1車線	4,500			バス、実車の ハイタク、二輪	52.5.2
		5	国道231号	6	北区篠路2条1丁目～東区北49条東2丁目	上り1車線	2,900			バス、二輪	6.8.24
		6	国道5号	7	東区北11条東1丁目～中央区北1条東1丁目	上り1車線	1,490				50.9.1
		7	道道西野白石線	8	西区西野2条2丁目～中央区北5条西29丁目	上り1車線	2,900	日曜日を除く 7:30～9:00	バス、実車の ハイタク、二輪	52.5.2	
		8	道道樽川篠路線 市道手稲新琴似線	9	北区新琴似8条16丁目～北区麻生町5丁目1番24号	上り1車線	3,150	土曜日曜日を除く 7:30～9:00		55.10.6	
		9	道道札幌環状線	10	北区北23条西14丁目～北24条西6丁目	上り1車線	1,200	日曜日を除く 7:30～9:00		56.10.19	
		10	市道新川線	11	北区24条西19丁目～北23条西14丁目	上り1車線	800			56.10.19	
		11	市道西2丁目線	12	中央区北4条西1丁目～南4条西1丁目	下り1～2車線	1,140	日曜日を除く 7:30～9:30 16:30～18:30		48.10.1	
		12	市道西3丁目線	13	中央区南4条西3丁目～北4条西3丁目	上り1～2車線	1,140			48.10.1	
		13	市道苗穂三角街道線	14	東区東苗穂5条3丁目～東苗穂1条3丁目	上り1車線	1,900	土曜日曜日を除く 7:30～9:00		6.8.24	
		14	市道福住中央線	15	豊平区福住2条1丁目1～福住2条1丁目2	下り1車線	130	土曜日曜日を除く 7:00～9:00、16:00～19:00		バス、二輪	6.9.28
15	国道230号 道道宮の沢北1条線	16	中央区北1条西24丁目～北1条西4丁目	上り1車線	2,585	日曜日を除く 7:30～9:00	バス、実車の ハイタク、二輪	10.10.7			
計		15路線 16区間			53,445						
札幌市	優先	16	国道12号	17	厚別区厚別東4条4丁目～厚別中央2条2丁目	上り1車線	3,000	土曜日曜日を除く 7:30～9:00		バス	6.8.24
		17	国道36号	18	清田区美しが丘1条9丁目～真栄1条2丁目	上り1車線	3,000				6.9.28
		18	国道231号	19	北区篠路10条1丁目～篠路2条1丁目	上り1車線	1,400				6.8.24
		19	道道樽川篠路線	20	石狩市花川南8条3丁目～北区新琴似8条16丁目	上り1車線	2,200				6.8.24
		20	道道真駒内 御料札幌線	21	清田区平岡9条1丁目～平岡1条1丁目	下り1車線	2,650				土曜日曜日を除く 7:30～9:00
				22	清田区清田1条4丁目～北野7条5丁目	上り1車線	2,650		6.9.28		
		21	道道札幌環状線	23	東区本町2条9丁目～北14条東15丁目	上り1車線	2,100		6.9.28		
		22	道道札幌環状線 市道真駒内篠路線	24	北区篠路7条5丁目～中央区北3条東7丁目	上り1車線	9,500		50.9.1		
		23	市道苗穂三角街道線	25	東区東苗穂8条3丁目～東苗穂6条3丁目	上り1車線	1,000		6.8.24		
		24	市道福住中央線	26	豊平区福住1条1丁目5～福住1条1丁目3	上り1車線	130		土曜日曜日を除く 7:00～9:00、16:00～19:00		6.9.28
		25	市道北3条線	27	中央区北2条東13丁目～北2条西2丁目	上り1車線	2,000		日曜日を除く 7:30～9:00		50.9.1
26	市道北5条線	28	中央区北5条西20丁目～北5条西5丁目	上り1車線	1,800	52.5.2					
計		11路線 12区間			31,430						
合計		26路線 28区間			84,875						

(7) P T P S ; Public Transportation Priority Systems (公共車両優先システム)

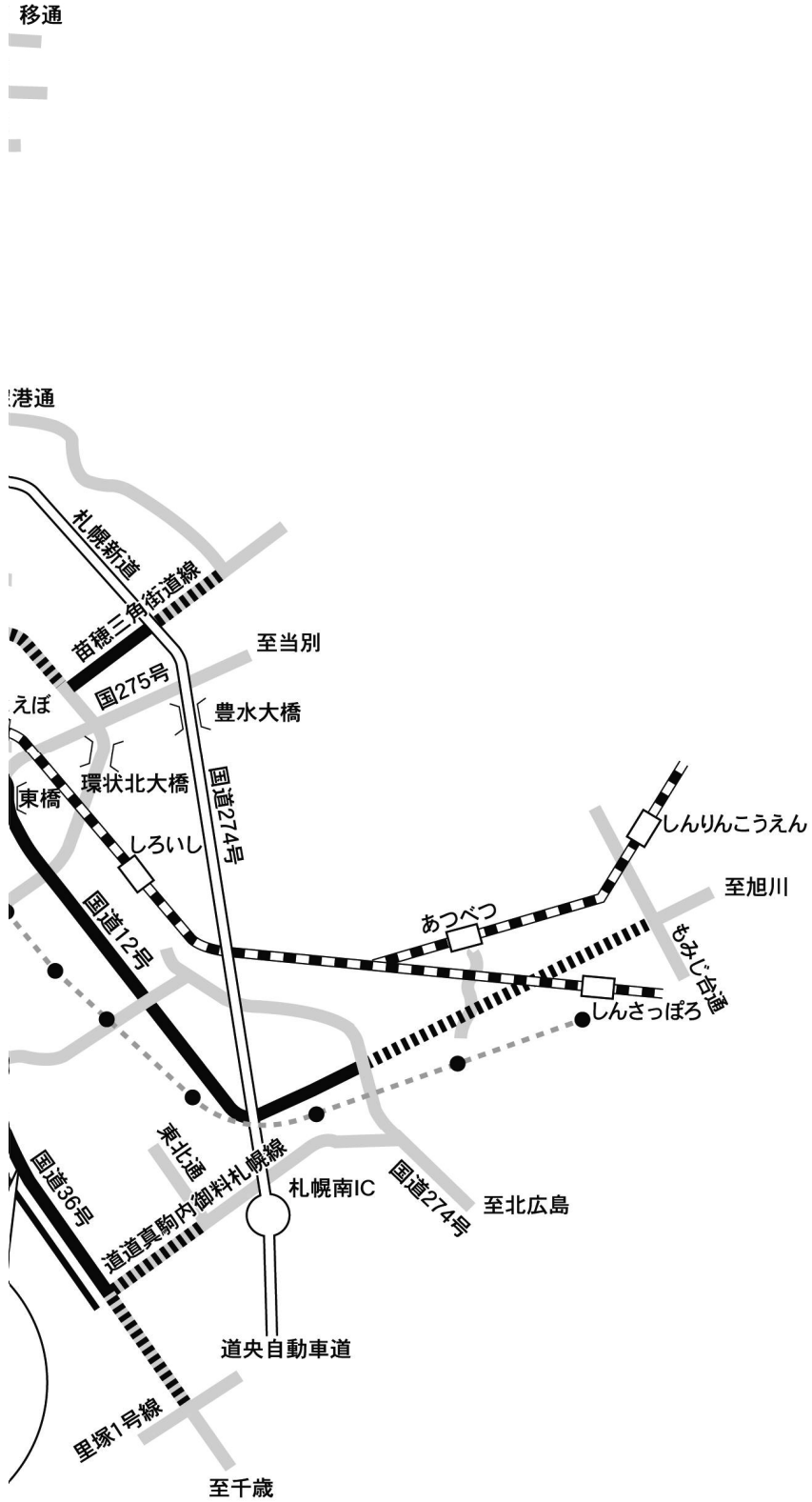
(令和元年 10 月 1 日現在)

<p>実 施 日</p>	<p>【運用開始】平成 8 年 4 月 [試行期間] 4~5 月 【路線延長】平成 9 年 4 月</p>
<p>区 間</p>	<p>【運用開始】国道 36 号・月寒中央通 10 丁目→南 4 西 3 (32 交差点・12 停留所・5.7km) 【路線延長】国道 36 号・清田 2 条 3 丁目→南 4 西 3 (45 交差点・21 停留所・10.3km) *清田 2 条 3 丁目→月寒中央通 10 丁目の 4.6km を延長</p>
<p>シ ス テ ム 概 要</p>	<p>バス優先系統感应信号制御</p> <p>バス路線沿いの路側に配置した光ビーコンとバスに搭載した車載装置との間で、近赤外線を用い双方向に情報を通信することにより、バスが連続的に交差点を通過できるように、事前に進入を感知し、青延長と赤短縮により、信号制御を行うもの。 (制御；北海道警察交通管制センター) 【車載装置設置事業者】中央バス 【光ビーコン】28 箇所に設置</p>
	<p>バスレーン違法走行車両警告表示</p> <p>バス専用レーンを走行する一般車両を車種判別感知器により検出して、情報板に「バスレーン違反車外へ！」と警告表示する。 【情報板 3 箇所設置】(月寒中央通 10・美園 3 の 5・豊平 3 の 9)</p>
	<p>右折バス専用信号制御</p> <p>バス専用レーンからの安全な右折を確保するため、信号を制御する。 (制御；北海道警察交通管制センター) 【設置箇所】南 4 西 3 交差点 1 箇所</p>

バスレーン・PTPS



(公共車両優先システム)



(8) 地下鉄とバスとの連絡運輸制度

乗継割引

(令和元年10月1日現在)

バス会社名	地下鉄との 連絡駅	取扱券種	乗継割引率	備考
中央バス	麻生、北34条、北24条、北18条、さっぽろ、大通、平岸、南平岸、澄川、真駒内、宮の沢、発寒南、琴似、バスセンター前、白石、南郷7丁目、南郷18丁目、大谷地、ひばりが丘、新さっぽろ、栄町、新道東、元町、環状通東、東区役所前、美園、月寒中央、福住	乗継券〈大人、小児〉 ※福祉割引有 定期券 〈通勤、通学、小児〉 (1ヵ月、3ヵ月) ※一部福祉割引、三角有	地下鉄大人80円引相当 (一部100円引相当)	定期券 47. 7. 5実施 乗継券 57. 3. 21実施
J Rバス	麻生、北24条、さっぽろ、大通、中島公園、幌平橋、宮の沢、発寒南、琴似、二十四軒、西28丁目、円山公園、西11丁目、バスセンター前、菊水、大谷地、新さっぽろ	乗継券〈大人、小児〉 ※福祉割引有 定期券 〈通勤、通学、小児〉 (1ヵ月、3ヵ月) ※一部福祉割引、三角有	地下鉄大人80円引相当 (一部100円引相当)	乗継券・定期券共に 57. 3. 21実施
夕鉄バス	新さっぽろ	乗継券〈大人、小児〉 ※福祉割引有 定期券 〈通勤、通学、小児〉 (1ヵ月、3ヵ月)	地下鉄大人80円引相当 (一部100円引相当)	乗継券・定期券共に 57. 3. 21実施
ばんけいバス	円山公園	乗継券〈大人、小児〉 ※福祉割引有 定期券 〈通勤、通学、小児〉 (1ヵ月、3ヵ月)	地下鉄大人80円引相当 (一部100円引相当)	定期券 52. 5. 1実施 乗継券 54. 10. 20実施
じょうてつバス	さっぽろ、大通、すすきの、中の島、平岸、真駒内、西11丁目、豊水すすきの、学園前	乗継券〈大人、小児〉 ※福祉割引有 定期券 〈通勤、通学、小児〉 (1ヵ月、3ヵ月) ※一部福祉割引、三角有	地下鉄大人80円引相当 (一部100円引相当)	定期券 47. 5. 1実施 乗継券 H9. 4. 1実施

(注) 地下鉄と路面電車との間でも連絡運輸制度を実施しており、乗継割引を行っている。

(9) ICカード乗車券「SAPICA」・一日乗車券等

(令和元年10月1日現在)

名 称	金 額	利 用 範 囲	備 考
無記名 SAPICA (大人用のみ) 記 名 SAPICA	2,000 円 (使用可能額1,500 円 +デポジット500 円)	地下鉄、路面電車 中央バス、JRバス、 じょうてつバス (市内、一部道央圏、一部 高速バス路線) ※交通局発行の定期券の 区間 は市内に限る	平成21年1月30日発売開始 平成25年6月22日路面電車、 中央バス、JRバス、 じょうてつバスとの共通化
SAPICA 定期券	定期料金 +500 円(デポジット /初回購入時のみ)		平成21年1月30日発売開始 平成26年2月20日路面電車、 中央バス、JRバス、 じょうてつバスとの共通化
福祉割引 SAPICA	2,000 円 (使用可能額1,500 円 +デポジット500 円)		平成26年2月20日発売開始
地下鉄専用 1日乗車券	大人 830 円 小児 420 円	地下鉄	平成2年3月3日発売開始
ドニチカキップ	大人 520 円 小児 260 円	地下鉄	平成16年10月1日発売開始 土・日・祝日及び年末年始(12月 29日から1月3日)のみ利用可能

(令和元年10月1日現在)

どサンコパス	370 円	路面電車	平成18年5月3日発売開始 土・日・祝日及び年末年始(12月 29日から1月3日)のみ利用可能 大人1名とこども1名が乗車可 能
--------	-------	------	--

(10) 都心内100円バス

(令和元年10月1日現在)

名 称	運 賃	利 用 範 囲	備 考
都心内100円バス	大人 100 円 小児 50 円	札幌駅⇔すすきの・南4条 札幌駅⇔サッポロファクトリー 札幌駅⇔北1条西7丁目 大通西4丁目⇔北1条西7丁目 上記各区间での乗り降りのみ (一部対象とならない路線あり)	対象の路線の指定区間を、 現金で支払う場合のみ 左記の運賃で利用可能 ※1 地下鉄への乗継割引は、適用 されない。

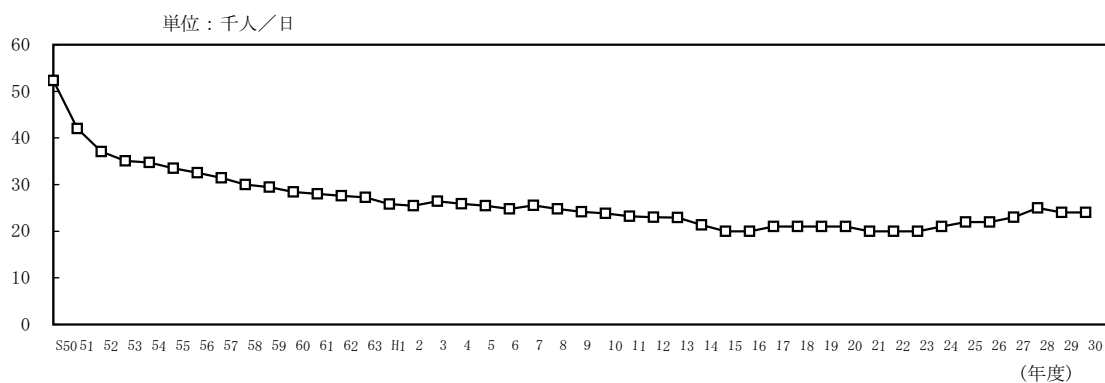
※1 対象外の路線・指定区間外での乗車又は降車・現金以外での支払いの場合は通常運賃
詳細は、「さっぽろえきバスnavi」又は、各バス会社にお問い合わせください。

6. 路面電車

(1) 路面電車輸送状況

年 度	乗車人員 (人)	乗車料収入 (千円)	1 日 平 均		
			運転車両数(両)	走行キロ数(km)	乗車人員(人)
S50(1975)	19,082,117	494,618	16.3	3,658	52,280
51(1976)	15,292,520	769,606	14.1	3,067	42,012
52(1977)	13,535,770	711,565	13.6	2,978	37,084
53(1978)	12,804,953	711,126	13.5	2,966	35,082
54(1979)	12,725,446	806,811	13.2	2,942	34,769
55(1980)	12,239,985	904,685	12.9	2,967	33,534
56(1981)	11,874,997	943,912	13.1	2,986	32,534
57(1982)	11,471,378	1,019,245	13.1	2,961	31,428
58(1983)	10,985,792	981,971	13.1	2,948	30,016
59(1984)	10,757,082	1,067,401	14.0	2,978	29,471
60(1985)	10,365,740	1,104,443	14.1	2,977	28,399
61(1986)	10,220,012	1,081,815	14.1	2,979	28,000
62(1987)	10,100,019	1,068,821	14.1	2,958	27,596
63(1988)	9,939,315	1,058,776	14.2	2,973	27,231
H1(1989)	9,415,170	1,042,777	13.8	2,972	25,795
2(1990)	9,306,524	1,174,580	13.8	2,972	25,497
3(1991)	9,667,249	1,226,656	13.9	2,988	26,413
4(1992)	9,454,702	1,358,977	13.9	2,993	25,903
5(1993)	9,297,016	1,335,880	13.8	2,966	25,471
6(1994)	9,052,755	1,296,487	13.8	2,968	24,802
7(1995)	9,354,107	1,317,916	13.7	2,950	25,558
8(1996)	9,054,952	1,272,155	13.6	2,932	24,808
9(1997)	8,823,786	1,263,681	13.6	2,921	24,175
10(1998)	8,706,496	1,240,674	13.8	2,945	23,853
11(1999)	8,497,792	1,210,711	13.7	2,939	23,218
12(2000)	8,395,295	1,197,958	13.7	2,945	23,001
13(2001)	8,373,093	1,200,230	13.7	2,947	22,940
14(2002)	7,804,259	1,093,924	13.7	2,963	21,382
15(2003)	7,441,154	1,047,582	13.6	2,956	20,331
16(2004)	7,382,818	1,038,940	13.8	2,984	20,227
17(2005)	7,824,694	1,078,576	13.2	2,853	21,438
18(2006)	7,766,956	1,057,608	13.3	2,870	21,279
19(2007)	7,613,961	1,033,186	13.7	2,870	20,803
20(2008)	7,549,296	1,019,252	13.8	2,867	20,683
21(2009)	7,333,860	977,313	13.8	2,863	20,093
22(2010)	7,327,120	989,090	13.8	2,866	20,074
23(2011)	7,451,502	1,046,384	13.7	2,859	20,359
24(2012)	7,722,378	1,083,406	13.8	2,884	21,157
25(2013)	8,008,435	1,127,408	13.8	2,907	21,941
26(2014)	8,136,542	1,086,495	13.9	2,910	22,292
27(2015)	8,335,183	1,181,771	14.1	2,274	22,774
28(2016)	9,053,011	1,300,964	14.3	2,390	24,871
29(2017)	8,846,836	1,471,553	14.8	2,480	24,238
30(2018)	8,765,569	1,458,627	14.7	2,443	24,081

乗車人員経年変化グラフ



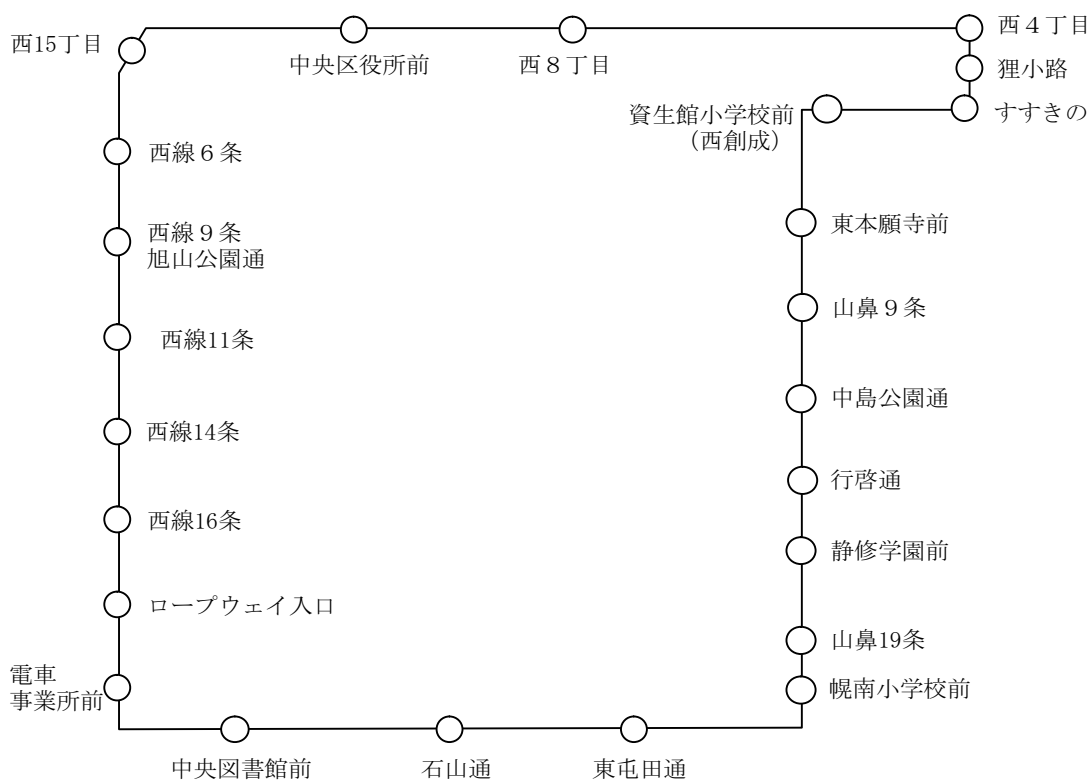
(2) 路面電車の現状

(令和元年10月1日現在)

年度 項目	S48(1973)	49(1974) 50(1975)	51(1976) 52(1977)	53(1978) ～ 58(1983)	59(1984)	60(1985) ～ H24(2012)	H25 (2013)	H26 (2014)	H27(2015) ～ H30(2018)	R1 (2019)
営業路線長 (m)	10,973	8,464	8,464	8,486	8,486	8,486	8,486	8,486	8,905	8,905
運転系統数 (系統)	3	1	1	1	1	1	1	1	1	1
停留場数 (箇所)	29	23	23	23	23	23	23	23	24	24
在籍車数 (両)	85	56	36	36	32	30	31	33	33	36

電車路線図

(令和元年10月1日現在)



令和元年度の表定速度は、夏ダイヤ10.1km/h、冬ダイヤは9.9km/hである。

(3) 電車軌道の供用と廃止

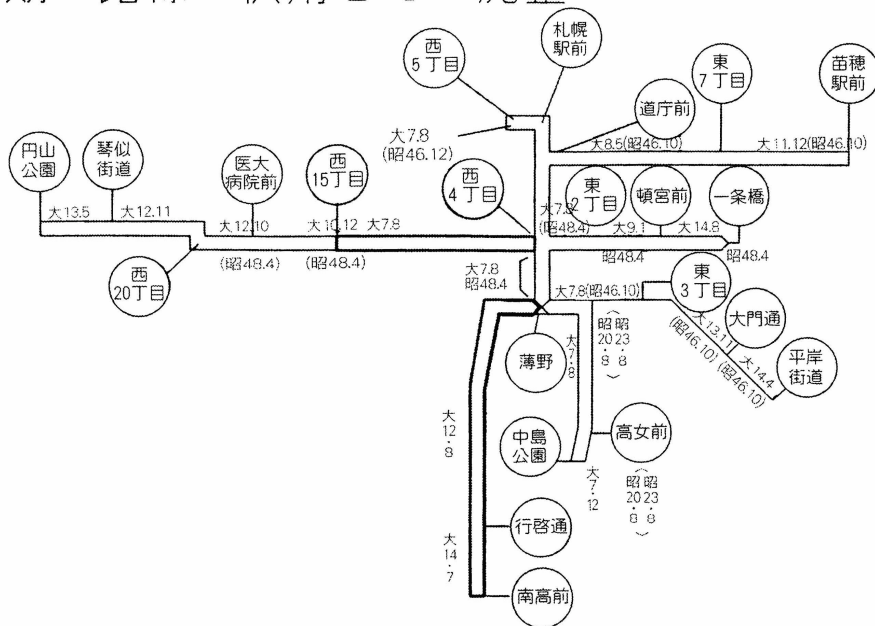
(令和元年10月1日現在)

線名	区間	料程	廃止設 増 設 料程	残存料程
中島線	松竹座前～中島公園	1.123	△1.123	—
桑園線	桑園駅前～桑園駅通	0.674	△0.674	—
豊平線	すすきの～豊平8丁目	2.132	△2.132	—
苗穂線	道庁前～苗穂駅前	2.157	△2.157	—
北5条線	札幌駅前～西高前	2.068	△1.962 △0.106	—
西20丁目線	西高前～長生園前	0.789	△0.789	—
鉄北線	新琴似駅前～北5西5	5.228	△2.719 △2.509	—
西4丁目線	札幌駅前～すすきの	1.225	△0.910 △0.315	—
一条線	円山公園～一条橋	4.225	△2.851	1.375
	交通局前～西5丁目		+0.001	
山鼻線	すすきの～教育大学前	3.904	△0.036	3.868
山鼻西線	交通局前～教育大学前	3.258	—	3.258
都心線	西4丁目～すすきの	0.404	—	0.404
現 存 料 程				8.905

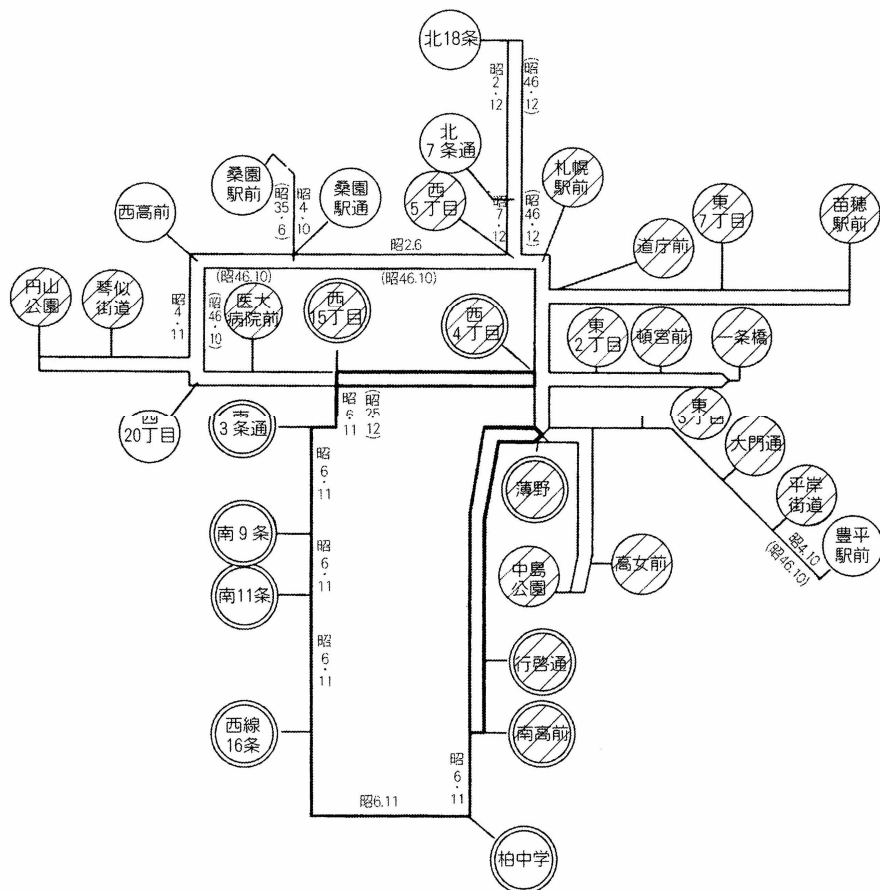
(令和元年10月1日現在)

供 用 区 間	供 用 年 月	廃 止 区 間	廃 止 年 月
松竹座前～高女前	大正 7. 8	松竹座前～中島公園 (単 線 化)	昭和 20. 8
高女前～中島公園	大正 7.12	松竹座前～中島公園	昭和 23. 8
桑園駅前～桑園駅通	昭和 4.10	桑園駅前～桑園駅通	昭和 35. 6
薄野～東3丁目 (単 線 供 用)	大正 7. 8	豊平駅前～豊平8丁目	昭和 41.10
東3丁目～大門通 (単 線 供 用)	大正 13.11	薄野～豊平駅前	昭和 46.10
大門通～平岸街道 (単 線 供 用)	大正 14. 4		
平岸街道～豊平駅前 (単 線 供 用)	昭和 4.10		
豊平駅前～豊平8丁目	昭和 25.12		
薄野～豊平駅前 (複 線 化)	昭和 29. 6		
道庁前～東7丁目	大正 8. 5	道庁前～苗穂駅前	昭和 46.10
東7丁目～苗穂駅前 (単 線 供 用)	大正 11.12		
東7丁目～苗穂駅前 (複 線 化)	昭和 9.12		
札幌駅前～西高前	昭和 2. 6	西5丁目～西高前	昭和 46.10
		札幌駅前～西5丁目	昭和 46.12
西高前～長生園前	昭和 4.11	西高前～長生園前	昭和 46.10
北7条通～北18条通	昭和 2.12	西5丁目～北24条	昭和 46.12
西5丁目～北7条通	昭和 7.12		
北18条～北24条	昭和 27. 9	北24条～新琴似駅前	昭和 49. 5
北24条～北27条	昭和 34.12		
北27条～麻生町	昭和 38.11		
麻生町～新琴似駅前	昭和 39.12		
札幌駅前～すすきの	大正 7. 8	札幌駅前～西4丁目	昭和 46.12
		西4丁目～すすきの	昭和 48. 4
西15丁目～東2丁目	大正 7. 8	円山公園～西15丁目	昭和 48. 4
東2丁目～頓宮前	大正 9. 1	西4丁目～一条橋	昭和 48. 4
医大病院前～西15丁目	大正 10.12		
西20丁目～医大病院前	大正 12.10		
琴似街道～西20丁目	大正 12.11		
円山公園～琴似街道	大正 13. 5		
頓宮前～一条橋	大正 14. 8		
西15丁目～西5丁目	大正 7. 8		
一 部 延 長	昭和 53. 8		
すすきの～行啓通	大正 12. 8	一 部 廃 止	昭和 48. 4
行啓通～南高前	大正 14. 7		
南高前～教育大学前 (単 線 供 用)	昭和 6.11		
南高前～柏中学 (複 線 化)	昭和 26.10		
柏中学～教育大学前 (複 線 化)	昭和 29. 8		
西15丁目～教育大学前 (単 線 供 用)	昭和 6.11		
西15丁目～南3条通 (複 線 化)	昭和 25.12		
南3条通～南9条 (複 線 化)	昭和 26.11		
南9条～南11条 (複 線 化)	昭和 26. 6		
南11条～西線16条 (複 線 化)	昭和 26.10		
西線16条～教育大学前 (複 線 化)	昭和 29. 8		
西4丁目～すすきの (複線・サイドリザーベーション)	平成 27.12		

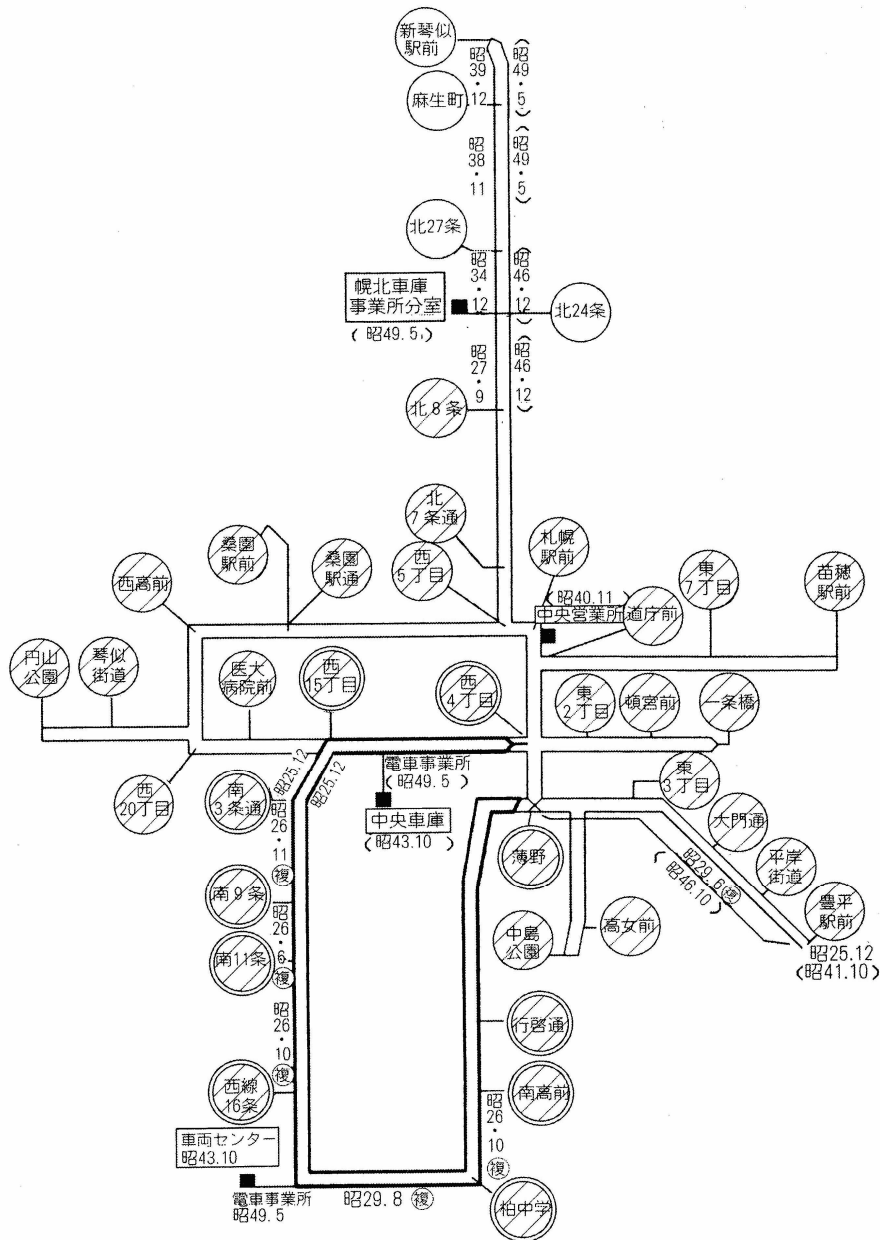
1)大正期の路線の供用とその廃止



2)昭和初期(戦前)の路線の供用とその廃止



3) 昭和後期(戦後)の路線の供用とその廃止



7. タクシー

(1) タクシー運送状況

(各年度中)

年 度	法人タクシー			個人タクシー			合 計		
	登録台数	総走行キロ数	乗車人員	登録台数	総走行キロ数	乗車人員	登録台数	総走行キロ数	乗車人員
	台	千km	千人	台	千km	千人	台	千km	千人
S 58(1983)	4,390	562,651	103,158	893	32,868	4,116	5,283	595,519	107,274
59(1984)	4,390	557,915	96,905	893	33,721	4,213	5,283	591,636	101,118
60(1985)	4,390	556,605	94,805	894	34,928	4,441	5,284	591,533	99,246
61(1986)	4,392	562,139	98,036	895	34,972	4,546	5,287	597,111	102,582
62(1987)	4,421	575,243	101,394	897	34,474	4,560	5,318	609,717	105,954
63(1988)	4,436	583,962	106,097	897	34,051	4,485	5,333	618,013	110,582
H 1 (1989)	4,493	576,566	105,669	900	33,867	4,209	5,393	610,433	109,878
2 (1990)	4,531	572,793	103,947	903	33,590	4,075	5,434	606,383	108,022
3 (1991)	4,565	545,546	99,321	897	32,565	3,843	5,462	578,111	103,164
4 (1992)	4,376	533,406	95,535	889	31,303	2,667	5,265	564,709	98,202
5 (1993)	4,380	512,186	89,058	899	29,566	3,698	5,279	541,752	92,756
6 (1994)	4,378	509,923	86,631	898	29,496	3,835	5,276	539,419	90,466
7 (1995)	4,379	502,664	85,100	899	26,655	3,591	5,278	529,319	88,691
8 (1996)	4,381	502,993	84,858	900	29,057	3,932	5,281	532,050	88,790
9 (1997)	4,382	486,514	78,270	907	29,450	3,948	5,289	515,964	82,218
10(1998)	4,382	469,748	74,691	899	27,999	3,861	5,281	497,747	78,552
11(1999)	4,367	463,998	73,268	908	28,484	3,844	5,275	492,482	77,112
12(2000)	4,363	449,727	71,424	904	28,788	3,819	5,267	478,515	75,243
13(2001)	4,662	476,253	75,369	909	28,760	2,729	5,571	505,013	78,098
14(2002)	4,799	478,622	76,141	1,029	28,068	3,611	5,828	506,730	79,752
15(2003)	4,917	483,434	74,750	1,175	31,540	4,048	6,092	514,974	78,798
16(2004)	5,089	470,557	74,147	1,192	34,968	4,503	6,281	505,525	78,650
17(2005)	5,232	467,465	73,240	1,244	33,735	4,316	6,476	501,200	77,556
18(2006)	5,344	468,082	73,628	1,287	34,598	4,475	6,631	502,680	78,103
19(2007)	5,264	454,561	69,457	1,311	35,273	4,476	6,575	489,834	73,933
20(2008)	5,171	432,732	61,272	1,326	34,042	4,121	6,497	466,774	65,393
21(2009)	5,204	417,546	57,858	1,312	31,640	3,760	6,516	449,186	61,618
22(2010)	4,749	385,047	54,983	1,300	30,576	3,690	6,049	415,623	58,673
23(2011)	4,670	365,883	53,758	1,289	29,191	3,533	5,959	395,074	57,291
24(2012)	4,694	343,709	53,841	1,283	27,901	3,435	5,977	371,610	57,276
25(2013)	4,688	331,633	54,161	1,261	27,431	3,373	5,949	359,064	57,534
26(2014)	4,616	319,268	51,860	1,248	25,824	3,141	5,864	345,092	55,001
27(2015)	4,697	305,381	51,520	1,246	26,489	3,248	5,943	331,870	54,768
28(2016)	4,625	286,573	50,516	1,233	25,729	3,158	5,858	312,302	53,674
29(2017)	4,298	275,617	49,623	1,227	25,388	3,714	5,525	301,005	53,337
30(2018)	4,188	261,871	46,812	1,215	24,613	3,059	5,403	286,484	49,871

表中、「登録台数」は、各年度末現在の数値である。〈資料〉札幌市統計書

(2) タクシー乗場設置状況

(令和2年1月31日現在)

中 央 区					中 央 区				
乗場名	駐車数	距離(m)	設置年月日	住所	乗場名	駐車数	距離(m)	設置年月日	住所
JR札幌駅南口	60	300	—	北5西3	サッポロファクトリー	10	50	H 5. 4. 9	北2東4
薄野交番前	10	50	S 43. 1. 23	南4西3	ススキノ地区①乗り場	6	30	H 6. 9. 30	南4西3(東側)
旧札幌西武前	5	22.5	S 47. 10. 11	北4西3	ススキノ地区②乗り場	4	20	H 6. 9. 30	南4西3(西側)
札幌三井JPビルディング前	5	22.5	S 47. 10. 11	北2西4	ススキノ地区③乗り場	5	25	H 6. 9. 30	南4西4(東側)
日之出ビル前	5	22.5	S 47. 10. 11	南1西4	ススキノ地区④乗り場	6	30	H 6. 9. 30	南5西3(東側)
円山動物園前	6	30	S 47. 10. 23	宮ヶ丘3	ススキノ地区⑤乗り場	4	20	H 6. 9. 30	南5西3(西側)
駅前プラザ東急前北口	2	10	S 48. 8. 28	北4西2	ススキノ地区⑥乗り場	4	20	H 6. 9. 30	南5西4(東側)
ラフィラ前	5	22.5	S 49. 5. 17	南4西4	ススキノ地区⑦乗り場	9	45	H 6. 9. 30	南5西2(南側)
リパーク札幌駅南口前	4	20	S 49. 5. 18	北4西4	ススキノ地区⑧乗り場	9	45	H 6. 9. 30	南5西3(南側)
丸井今井前北	8	40	S 50. 12. 25	大通西2	ススキノ地区⑨乗り場	11	55	H 6. 9. 30	南5西4(南側)
丸井今井前南	5	22.5	S 50. 12. 25	南1西2	ススキノ地区⑩乗り場	17	85	H 6. 9. 30	南5西5(南側)
三越前	5	22.5	S 50. 12. 25	南1西3	ススキノ地区⑪乗り場	5	25	H 6. 9. 30	南5西3(東側)
パルコ前	5	22.5	S 50. 12. 25	南1西3	ススキノ地区⑫乗り場	4	20	H 6. 9. 30	南5西3(西側)
清水ビル前	3	13.5	S 50. 12. 25	南2西4	ススキノ地区⑬乗り場	5	25	H 6. 9. 30	南5西4(東側)
円山公園駅前	4	20	S 51. 6. 1	大通西25	ススキノ地区⑭乗り場	7	35	H 6. 9. 30	南6西3(東側)
大通駅前	3	15	S 51. 6. 1	大通西4	ススキノ地区⑮乗り場	7	35	H 6. 9. 30	南6西3(西側)
バスセンター駅前	1	5	S 51. 6. 1	大通東5	ススキノ地区⑯乗り場	6	30	H 6. 9. 30	南6西4(東側)
ビックカメラ札幌店前	6	31.5	S 56. 10. 28	北5西2	ススキノ地区⑰乗り場	3	15	H 6. 9. 30	南6西2(北側)
医大病院新館前	9	45	S 58. 8. 1	南1西16	ススキノ地区⑱乗り場	11	55	H 6. 9. 30	南6西3(北側)
大倉山ジャンプ場	12	60	S 59. 6. 25	宮の森1274	ススキノ地区⑲乗り場	13	65	H 6. 9. 30	南6西4(北側)
教育文化会館前	7	35	S 61. 6. 15	大通西13	ススキノ地区⑳乗り場	12	60	H 6. 9. 30	南6西5(北側)
札幌市役所前	7	35	S 63. 10. 21	北1西2	札幌厚生病院前	9	45	H 6. 10. 3	北3東8
丸井今井前東	3	15	S 63. 10. 21	南1西2	読売ビル前	3	13.5	H 6. 11. 15	北4西4
北星ビル前	12	60	S 63. 12. 21	南4西3	道庁別館前	5	25	H 6. 11. 15	北3西7
かに将軍前	9	45	S 63. 12. 21	南4西2	札幌東急REIホテル前	3	15	H 6. 11. 15	南4西5
グランドホテル前	7	35	H 1. 7. 28	北1西4	NTT札幌病院前	1	5	H 6. 11. 15	南1西15
JR桑園駅前	13	65	H 2. 7. 10	北11西15	円山バスターミナル前	2	10	H 6. 11. 15	大通西27
斗南病院前	2	10	H 28. 10. 11	北4西7	市立札幌病院前	18	90	H 7. 10. 11	北11西13

中 央 区				
乗場名	駐車台数	距離(m)	設置年月日	住 所
JRタワーホテル日航札幌	5	25	H15. 5. 31	北5西2
イオン札幌桑園店(西側)	6	30	H19. 12. 12	北9西14
愛育病院前	2	10	H20. 4. 7	南4西25
桂和M.Tビル前	3	15	H27. 8. 19	南2西4(南側)
エテルノビル前	5	25	H27. 8. 19	南3西3(北側)
ウインズ札幌A館前	3	15	H27. 8. 19	南3西4(北側)
JR苗穂駅前(南側)	6	30	H30. 11. 17	北3東11

北 区				
乗場名	駐車台数	距離(m)	設置年月日	住 所
JR札幌駅北口	48	240	—	北7西3
北海道大学病院前	18	90	—	北14西5
北24条駅前	5	25	S51. 6. 1	北24西4
麻生駅5番出入口前	4	20	S53. 3. 16	北40西5
麻生駅4番出入口前	18	90	S55. 8. 1	北40西5
麻生駅1番出入口前	4	20	S55. 8. 1	麻生町5丁目
イオン札幌麻生店前	14	70	S56. 7. 20	北39西4
札幌第一合同庁舎前	5	25	H 1. 9. 1	北8西2

東 区				
乗場名	駐車台数	距離(m)	設置年月日	住 所
丘珠空港	34	170	—	丘珠67-1
サッポロ園	10	50	S41. 7. 1	北7東9
東区役所前2番出入口	3	15	S63. 10. 21	北13東7
環状通東4番出入口	2	10	S63. 10. 21	北14東16
新道東駅1番出入口	3	15	S63. 10. 21	北34東15
栄町駅2番出入口	5	25	S63. 10. 21	北42東16
栄町駅3番出入口	4	20	S63. 10. 21	北41東15
アリオ札幌S	9	45	H17. 11. 23	北7東9
JR苗穂駅前(北側)	5	25	H30. 11. 17	北4東11

白 石 区				
乗場名	駐車台数	距離(m)	設置年月日	住 所
白石駅5番出入口	3	15	S52. 5. 2	東札幌4-6
南郷通7丁目北側	2	10	S57. 4. 1	南郷通7北
南郷通7丁目南側	2	10	S57. 4. 1	南郷通8南
南郷通13丁目北側	4	20	S57. 4. 1	南郷通13北
南郷通18丁目南側	2	10	S57. 4. 1	南郷通18北
南郷通18丁目北側	12	60	S57. 4. 1	南郷通19南
JR白石駅(南口)	10	50	H 4. 10. 5	平和通3北6
コープさっぽろルーシー店	5	25	H 6. 7. 1	栄通18丁目
イオン東札幌店前	10	50	H10. 10. 5	東札幌3-2
札幌コンベンションセンター	10	50	H15. 6. 1	東札幌6-1
JR白石駅(北口)	8	40	H23. .	北郷1-5

厚 別 区				
乗場名	駐車台数	距離(m)	設置年月日	住 所
百年記念塔	14	70	—	小野幌53
サンピアザ前	23	117	S52. 6. 1	厚別中央2-5
大谷地駅前	5	25	S57. 4. 1	大谷地東3
ひばりが丘駅南側	3	15	S57. 4. 1	厚別南2
新さっぽろ駅4番出入口	4	20	S57. 4. 1	厚別中央1-5
JR森林公園駅西側	6	30	S59. 9. 20	厚別北1-4
厚別区役所前	6	30	H 2. 1. 16	厚別中央1-5
JR森林公園駅東側	5	25	H 2. 7. 10	厚別東5-8
新さっぽろ駅ターミナルビル前	9	45	H 4. 6. 5	厚別中央2-5
キャポ大谷地店前	8	40	H 6. 11. 15	大谷地東3
JR厚別駅前	3	15	H 7. 7. 24	厚別中央5-4
新さっぽろ駅8番出入口	3	15	H 7. 11. 1	厚別中央2-5

豊 平 区				
乗場名	駐車台数	距離(m)	設置年月日	住 所
南平岸駅西側	9	45	S56.11.1	平岸4-13
豊平区役所	4	20	H16.10.27	平岸6-10
豊平公園駅	28	140	H6.10.14	豊平5-11
美園駅	3	15	H6.10.14	美園7-6
月寒中央駅	5	25	H6.10.14	月寒中央通7
福住駅	5	25	H6.10.14	月寒東1-13
イトーヨーカドー福住店前	14	70	H7.11.8	福住2-1
札幌ドーム	50	250	H13.6.2	羊ヶ丘1
KKR札幌医療センター	9	45	H18.4.5	平岸1-6
イオン札幌西岡SC	2	10	H22.5.25	西岡3-3

清 田 区				
乗場名	駐車台数	距離(m)	設置年月日	住 所
西友清田店	5	25	H12.11.1	平岡1-1
イオンモール札幌平岡店	5	25	H12.11.15	平岡3-5

南 区				
乗場名	駐車台数	距離(m)	設置年月日	住 所
真駒内駅前	26	130	S51.12.1	真駒内緑町3
イオン札幌藻岩店	8	40	S58.5.9	川沿2-2
澄川駅	18	90	S60.10.9	澄川4-2
藻岩山市民スキー場	9	45	H6.2.21	藻岩下1991

西 区				
乗場名	駐車台数	距離(m)	設置年月日	住 所
琴似駅前 不二家	2	10	S51.6.1	琴似1-4
琴似駅前 5番出入口前	6	30	S51.6.1	二十四4-5
イオン札幌 琴似店	9	47	S53.5.18	琴似2-4
JR発寒駅	3	15	S61.11.15	発寒9-13
JR琴似駅	20	100	H2.7.10	琴似2-1
イトーヨーカドー琴似店前	6	30	H6.11.15	琴似2-1
発寒南駅 1番出入口前	5	25	H11.2.24	西町北8
発寒南駅 2番出入口前	2	10	H11.2.24	発寒2-5
宮の沢駅 3番出入口前	3	15	H11.2.24	発寒6-10
宮の沢駅 4番出入口前	4	20	H11.2.24	宮の沢1-1
宮の沢駅 5番出入口前	20	100	H11.2.24	宮の沢1-1
北海道医療センター	5	25	H22.8.22	山の手5-7

手 稲 区				
乗場名	駐車台数	距離(m)	設置年月日	住 所
JR手稲駅南口	16	80	—	手稲本町1-3
JR手稲駅北口	24	120	S57.4.1	手稲前田1-11
運転免許試験場	20	100	S57.6.1	曙5-4
JR星置駅北口	6	33	S59.10.8	星置1-3
JR星置駅南口	2	10	S60.12.25	稲穂1-8
JR稲積公園駅南口	3	15	H7.12.11	富丘1-4
手稲溪仁会病院前	4	20	H14.12.2	前田1-12
イオンスーパーセンター 手稲山口店前	2	10	H18.4.25	手稲山口41-6
JR稲積公園駅北口	5	25	H22.3.25	前田5-1

合 計	箇所数	140箇所
	駐車台数	1,167台
	駐車距離	5,823m

8. 空港

(1) 丘珠空港の概要

丘珠空港(正式名称「札幌飛行場」)は、防衛省が設置管理する飛行場で、昭和17年旧陸軍航空隊が飛行場を設置したことに始まり、昭和36年に公共用の指定を受けた、防衛省と民間の共用飛行場である。札幌市の中心部から約6kmという近距離に位置し、札幌と道内各地を結ぶ航空ネットワークの拠点として重要な役割を果たしている。また、平成28年からはリージョナルジェット機が就航している。

加えて、防災、警察のヘリコプターの拠点として、また、小型機による測量、報道、写真撮影、遊覧飛行など幅広い業務に利用されている。

①空港概況

種 別：共用空港

設置管理者：防衛省（防衛大臣）

位 置：札幌市東区

面 積：1,025,028m²（防衛省所管899,508m²、国交省所管125,520m²）

滑 走 路：長さ1,500m×幅45m

運用時間：7：30～20：30（13時間）

②沿 革

- ・昭和17年 旧陸軍航空隊が飛行場を設置
- ・昭和36年 共用飛行場としての供用開始（滑走路1,000m）
- ・昭和42年 滑走路延長（1,000m⇒1,400m）
- ・昭和49年 年間利用者703,545人（過去最高）
- ・平成4年 新旅客ターミナルビル供用開始
- ・平成16年 滑走路延長（1,400m⇒1,500m）

③運航会社（令和2年1月31日現在）

株式会社 北海道エアシステム(HAC) 使用機材：SAAB340B-WT（プロペラ機、36席）×3機
就航先 函館、釧路、利尻、青森県三沢

株式会社 フジドリームエアラインズ(FDA) 使用機材：ERJ170（リージョナルジェット機、76席）×3機、ERJ175（リージョナルジェット機、84席）×13機
就航先 静岡県(夏季限定)、長野県松本(期間限定)

⑤乗降客数等の推移（※国土交通省航空局「空港管理状況調書」より）

	平成26年度	平成27年度	平成28年度	平成29年度	平成30年度
乗降客数(人)	173,920	179,491	214,320	251,179	266,041
貨物取扱量(トン)	10	3	2	1	0
着陸回数(回)	8,163	7,663	7,790	7,529	8,057

※発着回数は、着陸回数の概ね2倍である。

9. 北海道新幹線

(1) 概要

北海道新幹線は、新青森駅を起点に、新函館北斗駅など7つの駅を経て終点の札幌駅までを結ぶ、全長約361kmの高速鉄道です。平成28年3月26日に新青森～新函館北斗間の約149km、路線全体の約41%が開業しました。

新函館北斗～札幌間（路線延長約212km）につきましては、2030年度末の完成・開業を目指し、順次、工事が進められています。

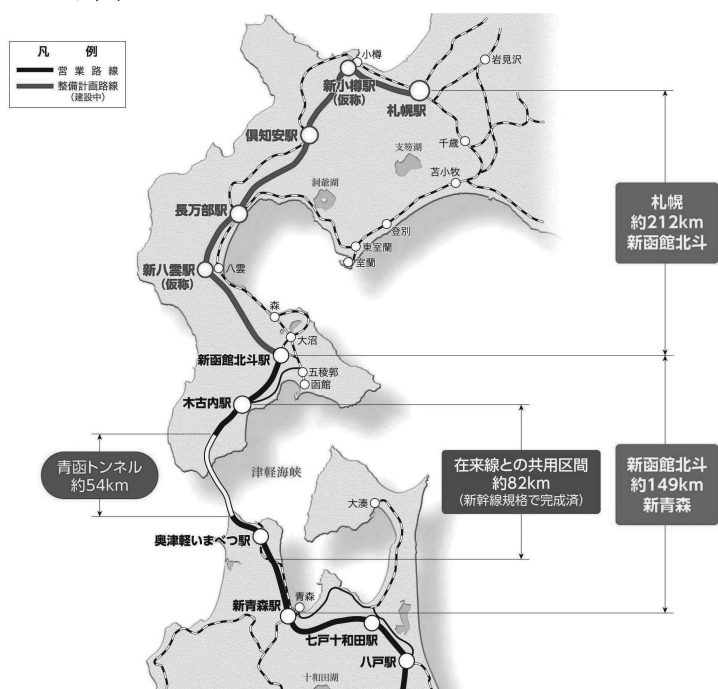
①これまでの経緯

- ・昭和45年 5月 全国新幹線鉄道整備法成立
- ・昭和48年 11月 北海道新幹線を含む整備5路線が決定
- ・平成10年 2月 新青森・札幌間の駅・ルート公表、環境影響評価に着手
- ・平成14年 1月 環境影響評価手続終了、新青森・札幌間工事実施計画認可申請
- ・平成17年 4月 新青森・新函館（仮称）間の工事実施計画認可・着工
- ・平成24年 6月 新函館（仮称）・札幌間の工事実施計画認可・着工
- ・平成27年 1月 政府・与党整備新幹線検討委員会において、札幌開業の時期を5年前倒しし、平成42年度末の完成・開業を目指すことを決定
- ・平成28年 3月 新青森・新函館北斗間開業
- ・平成29年 6月 新函館北斗・札幌間工事実施計画の変更認可（札幌市街地地下ルート化）
- ・平成30年 11月 新函館北斗・札幌間工事実施計画の変更認可（札幌駅ホーム位置の変更）

②新函館北斗・札幌間の概要

事業名：北海道新幹線 新函館（仮称）・札幌間
区間：北斗市～札幌市
建設費：1兆6,700億円（H23.12国土交通省試算）
建設主体：鉄道建設・運輸施設整備支援機構

(2) ルート図



【提供：鉄道・運輸機構】

10. 市内各種輸送機関輸送状況（1日平均）

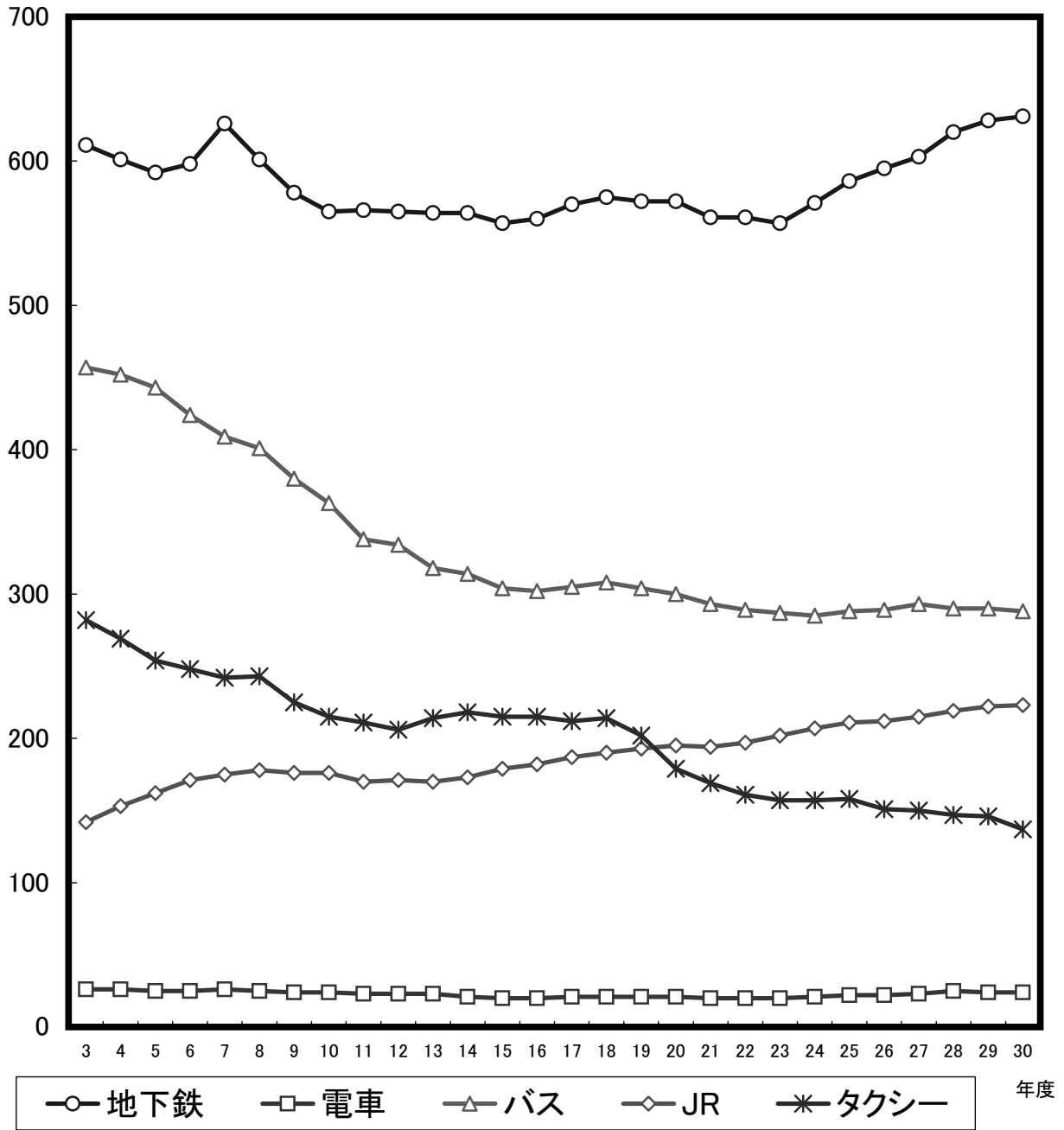
年 度	人 口	対前年 増減比	地 下 鉄		路 面 電 車		バ			
			輸 送 人 員	対前年 増減比	輸 送 人 員	対前年 増減比	市 営		民 営	
							輸 送 人 員	対前年 増減比	輸 送 人 員	対前年 増減比
	千人	%	千人	%	千人	%	千人	%	千人	%
H4 (1992)	1,714	1.1	601 (40.1)	▲ 1.6	26 (1.7)	▲ 1.9	218 (14.6)	▲ 2.4	233 (15.6)	▲ 0.1
5 (1993)	1,728	0.8	592 (40.1)	▲ 1.6	25 (1.7)	▲ 1.7	213 (14.4)	▲ 2.6	231 (15.6)	▲ 1.1
6 (1994)	1,741	0.8	598 (40.8)	1.0	25 (1.7)	▲ 2.6	199 (13.6)	▲ 6.5	225 (15.4)	▲ 2.6
7 (1995)	1,757	0.9	626 (42.4)	4.8	26 (1.7)	3.0	189 (12.8)	▲ 5.1	220 (14.9)	▲ 2.0
8 (1996)	1,775	1.0	601 (41.5)	▲ 4.0	25 (1.7)	▲ 2.9	182 (12.6)	▲ 3.5	219 (15.1)	▲ 0.6
9 (1997)	1,791	0.9	578 (41.8)	▲ 4.0	24 (1.8)	▲ 2.6	168 (12.2)	▲ 7.4	211 (15.3)	▲ 3.5
10 (1998)	1,804	0.7	565 (42.1)	▲ 2.2	24 (1.8)	▲ 1.3	158 (11.8)	▲ 6.1	205 (15.3)	▲ 2.9
11 (1999)	1,812	0.4	566 (43.3)	0.2	23 (1.8)	▲ 2.7	140 (10.7)	▲11.4	198 (15.1)	▲ 3.7
12 (2000)	1,822	0.6	565 (43.5)	▲ 0.2	23 (1.8)	▲ 0.9	119 (9.2)	▲15.1	215 (16.5)	8.8
13 (2001)	1,835	0.7	564 (43.7)	▲ 0.3	23 (1.8)	▲ 0.3	98 (7.6)	▲17.2	219 (17.0)	2.0
14 (2002)	1,848	0.7	564 (43.7)	0.0	21 (1.7)	▲ 6.8	90 (6.9)	▲ 9.1	225 (17.4)	2.4
15 (2003)	1,862	0.8	557 (43.6)	▲ 1.2	20 (1.6)	▲ 4.9	34 (2.7)	▲62.0	270 (21.2)	20.4
16 (2004)	1,873	0.6	560 (43.8)	0.5	20 (1.6)	▲ 0.5	0 (0.0)	▲100.0	302 (23.6)	11.6
17 (2005)	1,881	0.4	570 (44.0)	1.7	21 (1.7)	6.0	0 (0.0)	—	305 (23.5)	1.1
18 (2006)	1,889	0.4	575 (44.0)	0.9	21 (1.6)	▲ 0.7	0 (0.0)	—	308 (23.5)	0.9
19 (2007)	1,896	0.4	572 (44.3)	▲ 0.5	21 (1.6)	▲ 2.2	0 (0.0)	—	304 (23.5)	▲ 1.4
20 (2008)	1,901	0.3	572 (45.1)	0.0	21 (1.7)	▲ 0.6	0 (0.0)	—	300 (23.7)	▲ 1.3
21 (2009)	1,907	0.3	561 (45.4)	▲ 1.9	20 (1.6)	▲ 4.8	0 (0.0)	—	293 (23.7)	▲ 2.3
22 (2010)	1,914	0.4	561 (45.7)	0.0	20 (1.6)	0.0	0 (0.0)	—	289 (23.5)	▲ 1.4
23 (2011)	1,923	0.5	557 (45.5)	▲ 0.7	20 (1.6)	0.0	0 (0.0)	—	287 (23.5)	▲ 0.7
24 (2012)	1,930	0.4	571 (46.0)	2.5	21 (1.7)	5.0	0 (0.0)	—	285 (23.0)	▲ 0.7
25 (2013)	1,938	0.4	586 (46.3)	2.6	22 (1.7)	4.8	0 (0.0)	—	288 (22.8)	1.1
26 (2014)	1,946	0.4	595 (46.9)	1.5	22 (1.7)	0.0	0 (0.0)	—	289 (22.8)	0.3
27 (2015)	1,952	0.3	603 (47.0)	1.3	23 (1.8)	4.5	0 (0.0)	—	293 (22.8)	1.4
28 (2016)	1,958	0.3	620 (47.7)	2.8	25 (1.9)	8.7	0 (0.0)	—	290 (22.3)	▲ 1.0
29 (2017)	1,963	0.6	628 (47.9)	1.3	24 (1.8)	▲ 4.0	0 (0.0)	—	290 (22.1)	0.0
30 (2018)	1,966	0.4	631 (48.4)	0.5	24 (1.8)	0.0	0 (0.0)	—	288 (22.1)	▲ 0.7

注 1. 人口は各年度10月1日現在
注 2. () は、分担率 (%) を表す。

ス		J R		タクシー		合 計		市営交通機関の分担			年 度
計		輸 送 人 員	対前年 増減比	輸 送 人 員	対前年 増減比	輸 送 人 員	対前年 増減比	輸 送 人 員	割 合	対前年 増減比	
輸 送 人 員	対前年 増減比										千人
452 (30.1)	▲ 1.2	153 (10.2)	7.7	269 (17.9)	▲ 4.6	1,500	▲ 1.2	845	56.3	▲ 1.9	H4 (1992)
443 (30.0)	▲ 1.9	162 (11.0)	6.0	254 (17.2)	▲ 5.6	1,476	▲ 1.6	830	56.2	▲ 1.9	5 (1993)
424 (28.9)	▲ 4.5	171 (11.7)	5.6	248 (16.9)	▲ 2.5	1,465	▲ 0.8	821	56.1	▲ 1.0	6 (1994)
409 (27.7)	▲ 3.4	175 (11.9)	2.6	242 (16.4)	▲ 2.2	1,479	1.0	841	56.9	2.4	7 (1995)
401 (27.7)	▲ 2.0	178 (12.3)	1.8	243 (16.8)	0.4	1,449	▲ 2.0	808	55.8	▲ 3.9	8 (1996)
380 (27.5)	▲ 5.3	176 (12.8)	▲ 1.2	225 (16.3)	▲ 7.4	1,383	▲ 4.5	770	55.7	▲ 4.7	9 (1997)
363 (27.1)	▲ 4.3	176 (13.1)	▲ 0.3	215 (16.0)	▲ 4.5	1,343	▲ 2.9	747	55.6	▲ 3.0	10 (1998)
338 (25.8)	▲ 7.1	170 (13.0)	▲ 3.1	211 (16.1)	▲ 2.1	1,308	▲ 2.6	730	55.8	▲ 2.3	11 (1999)
334 (25.7)	▲ 1.1	171 (13.2)	0.5	206 (15.9)	▲ 2.2	1,299	▲ 0.7	707	54.4	▲ 3.1	12 (2000)
318 (24.7)	▲ 4.9	170 (13.2)	▲ 0.4	214 (16.6)	3.8	1,289	▲ 0.8	685	53.2	▲ 3.1	13 (2001)
314 (24.3)	▲ 1.1	173 (13.4)	1.7	218 (16.9)	2.1	1,291	0.2	675	52.3	▲ 1.5	14 (2002)
304 (23.9)	▲ 3.1	179 (14.0)	3.4	215 (16.9)	▲ 1.5	1,276	▲ 1.2	612	47.9	▲ 9.4	15 (2003)
302 (23.6)	▲ 0.9	182 (14.2)	1.4	215 (16.8)	▲ 0.1	1,279	0.2	580	45.4	▲ 5.1	16 (2004)
305 (23.6)	1.1	187 (14.4)	2.8	212 (16.4)	▲ 1.4	1,295	1.3	591	45.6	1.8	17 (2005)
308 (23.5)	0.9	190 (14.6)	1.9	214 (16.4)	0.7	1,308	1.0	596	45.6	0.9	18 (2006)
304 (23.5)	▲ 1.4	193 (14.9)	1.2	202 (15.7)	▲ 5.6	1,291	▲ 1.3	593	45.9	▲ 0.6	19 (2007)
300 (23.7)	▲ 1.3	195 (15.4)	1.0	179 (14.1)	▲ 11.3	1,267	▲ 1.9	593	46.8	▲ 0.1	20 (2008)
293 (23.7)	▲ 2.3	194 (15.7)	▲ 0.5	169 (13.7)	▲ 5.6	1,237	▲ 2.4	581	47.0	▲ 2.0	21 (2009)
289 (23.5)	▲ 1.4	197 (16.0)	1.5	161 (13.1)	▲ 4.7	1,228	▲ 0.7	581	47.3	0.0	22 (2010)
287 (23.5)	▲ 0.7	202 (16.5)	2.5	157 (12.8)	▲ 2.5	1,223	▲ 0.4	577	47.2	▲ 0.7	23 (2011)
285 (23.0)	▲ 0.7	207 (16.7)	2.5	157 (12.7)	0.0	1,241	1.5	592	47.7	2.6	24 (2012)
288 (22.8)	1.1	211 (16.7)	1.9	158 (12.5)	0.6	1,265	1.9	608	48.1	2.7	25 (2013)
289 (22.8)	0.3	212 (16.7)	0.5	151 (11.9)	▲ 4.4	1,269	0.3	617	48.6	1.5	26 (2014)
293 (22.8)	1.4	215 (16.7)	1.4	150 (11.7)	▲ 0.7	1,284	1.2	626	48.8	1.5	27 (2015)
290 (22.3)	▲ 1.0	219 (16.8)	1.9	147 (11.3)	▲ 2.0	1,301	1.3	645	49.6	3.0	28 (2016)
290 (22.1)	▲ 1.0	222 (16.9)	1.4	146 (11.1)	▲ 2.7	1,310	0.7	652	49.8	1.1	29 (2017)
288 (22.1)	▲ 0.7	223 (17.1)	0.5	137 (10.5)	▲ 6.8	1,303	▲ 0.5	655	50.3	0.5	30 (2018)

市内各輸送機関別乗車人員

乗車人員(単位:千人)



MEMO

A series of horizontal dotted lines for writing.

11. 駐車場

(1) 駐車場整備地区等

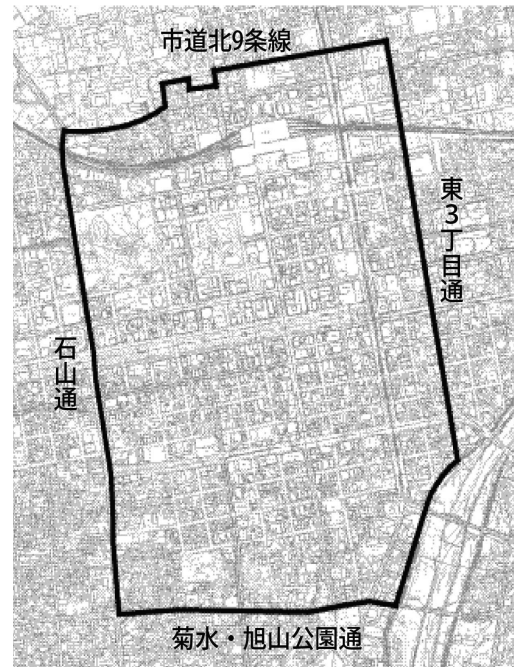
① 駐車場整備地区

駐車場法第3条第1項の規定に基づき、自動車交通が著しくふくそうする地区で、道路の効用を保持し、円滑な道路交通を確保する必要があると認められる区域として都市計画決定した地区

区 域：市道北9条線以南、菊水・旭山公園通以北、
石山通以東、東3丁目通以西に囲まれた区域

指定面積：約 383 ha

告 示：平成元年4月1日 札幌市告示第215号(最終)



② 周辺地区

駐車場法第20条第2項の規定に基づき、駐車場整備地区、商業地域、近隣商業地域の周辺の地域で条例で定めた地区

区 域：市街化区域内において、環状通に囲まれた区域（駐車場整備地区、商業地域、近隣商業地域を除く）

告 示：平成5年3月30日 札幌市告示第226号

③ 自動車ふくそう地区

駐車場法第20条第2項の規定に基づき、自動車交通がふくそうすることが予想される地域で条例で定めた地区

区 域：第1種中高層住居専用地域、第2種中高層住居専用地域、第1種住居地域、
第2種住居地域、準住居地域、準工業地域、工業地域、工業専用地域の区域内で
周辺地区以外の区域

告 示：平成5年3月30日 札幌市告示第226号

■ 駐車施設の設置※¹

対 象	対象となる用途と床面積		原単位 (㎡ごとに1台設置)		
	特定用途 (店舗、事務所など)	非特定用途 (共同住宅など)	特定用途		非特定用途
			店舗、事務所	その他	
駐車場整備地区	2,000㎡を超える建築物	3,000㎡を超える建築物	300㎡	500㎡	600㎡
商業地域 近隣商業地域	1,500㎡を超える建築物	2,000㎡を超える建築物	200㎡	250㎡	400㎡
周辺地区 自動車ふくそう地区	2,000㎡を超える建築物	-	250㎡		-

◇別途、緩和措置、駐車マスの規模等に関する規定がある

◇公共交通利用促進措置等を講じる場合であって、当該建築物及び当該敷地の周辺の道路の安全及び円滑な交通に支障を生じさせるおそれがないと市長が認めるときは、当該公共交通機関利用促進措置等に応じ、駐車施設の駐車台数を減らすことができる。

◇当該建築物の構造若しくは敷地の状態により市長が特にやむを得ないと認める場合又は交通の安全及び円滑化、良好な景観の形成若しくは土地の有効な利用に資するものとして市長が認める場合において、敷地から概ね350m以内の場所に設置が可能（隔地駐車施設という）

【特例承認を受けられる要件】

- ・敷地の道路に接する間口が狭く、駐車施設又は駐車施設の出入口を設置することが極めて困難な場合
 - ・駐車施設又は駐車施設の出入口の位置が他の法令に抵触するため、設置が不可能又は困難である場合
 - ・都市景観上の観点から、駐車施設又は駐車施設の出入口を設置することが好ましくない場合
 - ・建築物の敷地が駐車場整備地区内にあり、隔地駐車施設が原則1か所である場合
- ほか

■ 荷さばき駐車施設の設置※¹

対 象	対象となる用途と床面積		原単位 (㎡ごとに1台設置)		
	特定用途 (店舗、事務所など)	非特定用途 (共同住宅など)	特定用途		
			店 舗	事務所	その他
駐車場整備地区	2,000㎡を超える建築物	-	6,000㎡	8,000㎡	7,000㎡

◇別途、駐車マスの規模等に関する規定がある

■ 自転車等駐車場の設置※²

対 象	対象となる用途と原単位 (㎡ごとに1台設置)			
	小売店舗	銀行等	遊技場等 (ぱちんこ屋を除く)	ぱちんこ屋
駐車場整備地区	145㎡	70㎡	140㎡	30㎡
商業地域 近隣商業地域	45㎡	-	140㎡	30㎡

◇敷地内もしくは敷地から概ね50m以内に設置する

◇(面積/原単位)が20未満の場合、設置の必要はない

※1 札幌市建築物における駐車施設の附置等に関する条例および同条例施行規則、同手引きによる

※2 札幌市自転車等駐車場の設置等に関する条例および同条例施行規則、自転車等駐車場の技術基準による

(2) 都市計画駐車場

(平成31年3月31日現在)

名称	所在地	都市計画				形式	供用面積 (ha)	供用台数	供用開始
		法定年月日	告示番号	面積(ha)	決定台数				
大通地下 駐車場	中央区 大通西1~3丁目	昭和 45. 6. 15	札幌市告示 第 362号	約 1.60	370	地下1層、自走式 入口2、出口2カ所	約 1.51	366	昭和 46. 11. 11
札幌駅北口 地下駐車場	北区北7条 西3丁目	平成 6. 6. 2	札幌市告示 第 419号	約 1.20	200	地下1層、自走式 入口1、出口2カ所	約 1.00	230	平成 10. 4. 1
大谷地車 庫	厚別区大谷地 東3丁目	昭和 55. 7. 10	札幌市告示 第 518号	約 0.05	500	地上2層 出入口2カ所	約 0.05	500	昭和 57. 4. 15
北34条 自走車庫	北区北33条 西4丁目	昭和 61. 3. 20	札幌市告示 第 168号	約 0.07	500	地上1層 出入口3カ所	約 0.07	540	昭和 61. 11. 13
手稲駅北口 自走車庫	手稲区前田 1条12丁目	平成 元. 8. 22	札幌市告示 第 674号	約 0.09	800	地上2層 出入口2カ所	約 0.09	800	平成 2 . 8. 3
手稲駅北口 駅前広場 自走車庫	手稲区前田 1条11丁目	平成 11. 3. 3	札幌市告示 第 208号	約 0.12	1,300	地上1層、地下1層 出入口6カ所	約 0.12	1,540	平成 15 . 7. 1
北5条 西5丁目 自走車庫	中央区北5条 西5丁目	平成 16. 3. 12	札幌市告示 第 311号	約 0.04	600	地上2層 出入口2カ所	約 0.04	620	平成 17 . 4. 1

(3) 大規模小売店舗立地法に基づく駐車場の必要台数

対象：大規模小売店舗（小売店舗面積が1,000m²を超えるもの）

$$\begin{aligned}
 \text{「必要駐車台数」} &= \text{「小売店舗へのピーク1時間当たりの自動車来台数」} \\
 &\quad \times \text{「平均駐車時間係数」} \\
 &= \text{「1日の来客数（人）」（A）} \\
 &\quad \left(A : \text{「店舗面積当たり日來客数原単位（人/千m}^2\text{）」} \times \text{「S：店舗面積（千m}^2\text{）」} \right) \\
 &\quad \times \text{「B：ピーク率（14.4%）」} \\
 &\quad \times \text{「C：自動車分担率（%）」} \\
 &\quad \div \text{「D：平均乗車人員（人/台）」} \\
 &\quad \times \text{「E：平均駐車時間係数」}
 \end{aligned}$$

A：店舗面積当たり日來客数原単位

	商業地区		その他地区	
	人口40万人以上	1,500 - 20S	(S < 20)	1,400 - 40S
	1,100	(S ≥ 20)	1,000	(S ≥ 10)

注) Sは店舗面積（千m²）

C：自動車分担率

	商業地区		その他地区
	人口100万人以上	7.5 + 0.045L	
	30	(L ≥ 500)	

注) Lは駅からの距離（m）

D：平均乗車人員、E：平均駐車時間係数

店舗面積	D：乗車人員	E：駐車時間係数
10,000m ² 未満	2.0	$\frac{30 + 5.5S}{60}$
10,000m ² 以上 20,000m ² 未満	1.5 + 0.05S	$\frac{65 + 2S}{60}$
20,000m ² 以上	2.5	1.75

注) Sは店舗面積（千m²）

※駐車場整備地区内においては、上記必要台数に3分の2を乗じた数値まで緩和が可能となります。ただし、当該店舗周辺の道路の安全及び円滑な交通に支障を生じさせるおそれがある場合は、適用できません。

(4) 駐車場設置状況(都市計画区域内)

(数値は各年度末)

年度 種別	平成元 (1989)	2 (1990)	3 (1991)	4 (1992)	5 (1993)	6 (1994)	7 (1995)	8 (1996)	9 (1997)	10 (1998)	11 (1999)	12 (2000)
都市計画	(2) 677	(2) 677	(2) 677	(2) 677	(2) 677	(2) 677	(2) 677	(2) 677	(2) 677	(3) 781	(3) 781	(3) 781
届出(注2)	(135) 20,459	(139) 20,509	(143) 21,357	(150) 23,289	(157) 24,631	(160) 24,932	(164) 25,780	(172) 27,507	(171) 27,838	(172) 27,984	(173) 28,211	(170) 27,902
附置義務 (注3)	(898) 34,391	(969) 38,040	(1,385) 41,629	(1,062) 44,705	(1,104) 48,332	(1,211) 52,487	(1,280) 56,859	(1,426) 66,666	(1,567) 74,524	(1,681) 82,258	(1,776) 89,117	(1,852) 94,818
路上	(1) 27	(1) 27	(1) 27	(1) 27	(1) 27	(1) 27	(1) 27	(1) 27	(1) 27	(1) 27	(1) 27	(1) 27
合計	(1,036) 55,554	(1,111) 59,253	(1,180) 63,690	(1,215) 68,698	(1,264) 73,667	(1,374) 78,123	(1,447) 83,343	(1,601) 94,877	(1,741) 103,066	(1,857) 111,050	(1,953) 118,136	(2,026) 123,528

13 (2001)	14 (2002)	15 (2003)	16 (2004)	17 (2005)	18 (2006)	19 (2007)	20 (2008)	21 (2009)	22 (2010)	23 (2011)	24 (2012)	25 (2013)
(3) 781	(3) 781	(3) 781	(3) 758	(3) 758	(3) 758	(3) 758	(3) 758	(3) 758	(3) 758	(3) 758	(3) 758	(2) 601
(172) 29,466	(177) 31,152	(183) 32,864	(183) 32,608	(178) 31,546	(180) 32,525	(177) 31,083	(181) 32,242	(180) 31,787	(182) 32,879	(181) 32,646	(182) 32,723	(183) 32,439
(1,895) 97,762	(1,942) 102,056	(2,083) 105,145	(2,231) 114,709	(2,424) 123,761	(2,599) 138,461	(2,733) 152,534	(2,821) 161,027	(2,879) 163,298	(2,960) 168,164	(3,032) 173,040	(3,118) 179,793	(3,187) 185,105
(1) 27	(1) 27	(1) 27	(1) 27	(1) 27	(1) 27	(1) 27	(1) 27	(0) 0	(0) 0	(0) 0	(0) 0	(0) 0
(2,071) 128,036	(2,123) 134,016	(2,270) 138,817	(2,418) 148,102	(2,606) 156,092	(2,783) 171,771	(2,914) 184,402	(3,006) 194,054	(3,062) 195,843	(3,145) 201,801	(3,216) 206,444	(3,303) 213,274	(3,372) 218,145

26 (2014)	27 (2015)	28 (2016)	29 (2017)	30 (2018)
(2) 596	(2) 596	(2) 596	(2) 596	(2) 596
(179) 31,544	(190) 32,501	(193) 32,422	(190) 32,032	(194) 32,264
(3,255) 189,031	(3,317) 190,545	(3,383) 193,807	(3,441) 196,878	(3,516) 201,947
(0) 0	(0) 0	(0) 0	(0) 0	(0) 0
(3,436) 221,171	(3,509) 223,642	(3,578) 226,825	(3,633) 229,506	(3,712) 234,807

- 注1. ()は、駐車場箇所数
 2. 届出駐車場からは、都市計画駐車場及び附置義務駐車施設は除く
 3. 附置義務駐車施設については、条例に基づく届出の累計である

(駐車場整備地区内駐車場)

(平成31年3月31日現在)

種 別	都 市 計 画 駐 車 場	届出駐車場(注2)	附 置 義 務 駐 車 施 設(注3)	路 上 駐 車 場	合 計
箇 所 数	2 (1)	88	996 (62)	0	1,086 (151)
収 容 台 数	596 (366)	11,217	42,528 (9,636)	0	54,341 (21,219)

- 注1. ()は、うち届出駐車場数
 2. 届出駐車場からは、都市計画駐車場及び附置義務駐車施設は除く
 3. 附置義務駐車施設については、条例に基づく届出の累計である

(5) 札幌市内のパークアンドライド駐車場

(令和元年10月現在)

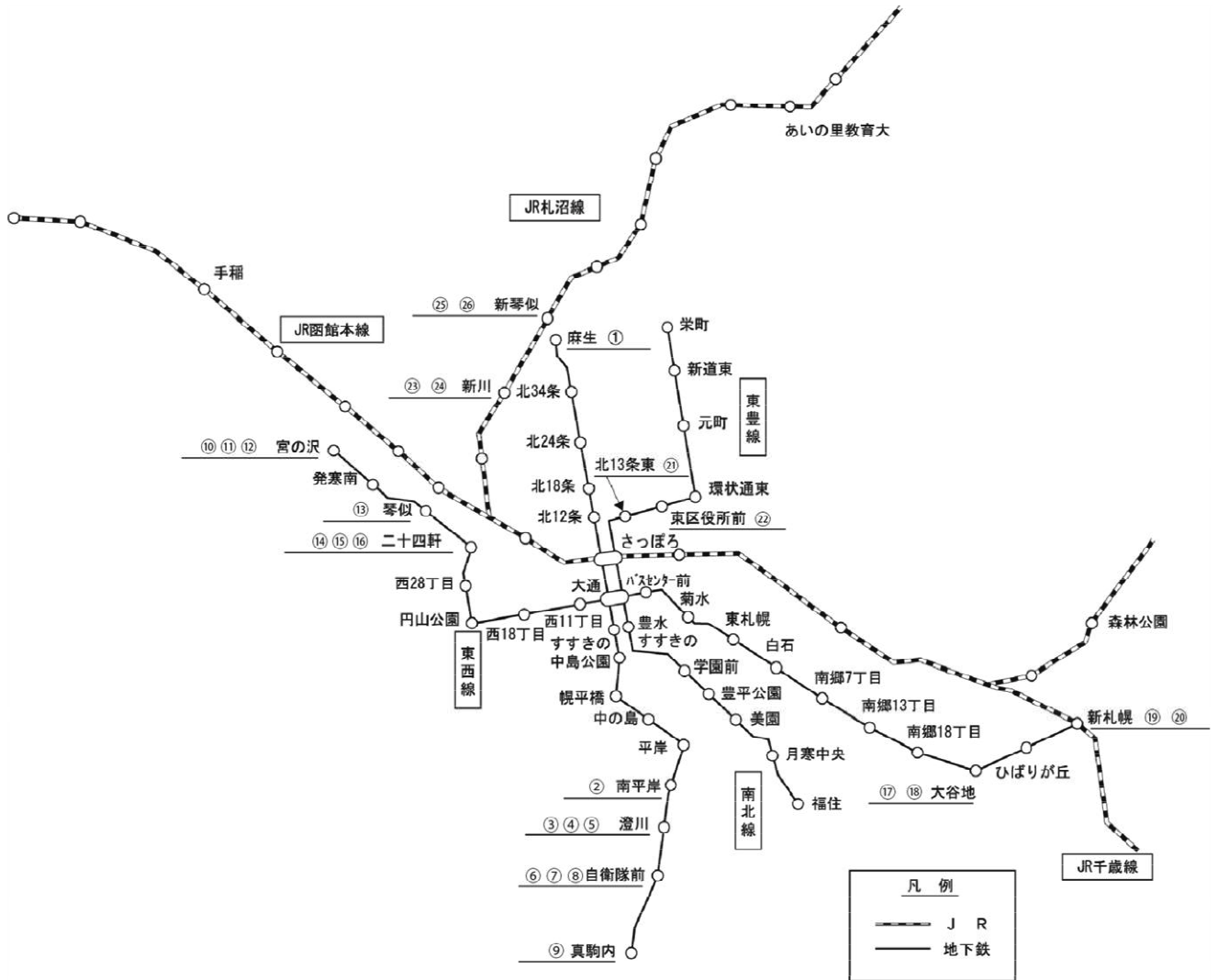
交通機関		駐車場名	所在地	台数	料金		事業主体	供用開始日等
鉄道名	駅名				月極	時間貸		
南北線	麻生	1	札幌麻生	北区北38西4	41台	9,790円		(一財)札幌市交通事業振興公社 交通局から土地を借受 H4.12.1
	南平岸	2	札幌南平岸 (高架下)	豊平区 平岸4-12	11台	9,790円		(一財)札幌市交通事業振興公社 交通局から土地を借受 H21.4.10
	澄川	3	札幌澄川 (高架下)	南区澄川4-3	79台	9,790円		(一財)札幌市交通事業振興公社 交通局から土地を借受 S56.8.1
		4	澄川(高架下)	南区澄川4-4	63台	9,900円		市交通局 交通局附帯事業 H3.8.1
	自衛隊前	5	第2澄川 (高架下)	南区澄川4-1 豊平区平岸3-18	55台	9,900円		市交通局 交通局附帯事業 H4.7.1
		6	札幌自衛隊前	南区澄川4-7	30台	9,790円	140円/時間	(一財)札幌市交通事業振興公社 交通局から土地を借受 S49.9.1
		7	自衛隊前駅 (高架下)	南区澄川4-6	60台	9,900円		市交通局 交通局附帯事業 H1.9.11
	真駒内	8	札幌自衛隊前 (高架下)	南区澄川4-7	38台	9,610円		(一財)札幌市交通事業振興公社 交通局から土地を借受 H16.2.1
		9	真駒内	南区真駒内	150台	8720		市交通局 交通局附帯事業 H26.4.1
東西線	宮の沢	10	札幌宮の沢	西区発寒6-12	92台	7,150円		(一財)札幌市交通事業振興公社 交通局から土地を借受 H11.5.1
		11	※西友宮の沢店	西区宮の沢1-1	329台	11,000円		西友宮の沢店 ※管理運営 (株)札幌振興公社 商業施設駐車場活用 H11.5.12
		12	※イオン札幌発寒店	西区発寒8-12	50台	7,700円		イオンモール札幌発寒 商業施設駐車場活用 H18.10.21
	琴似	13	琴似	西区琴似1-4	70台	12,100円		(株)札幌振興公社 交通局から土地を借受 H6.8.1開業、11.6.1拡張
	二十四軒	14	地下鉄二十四軒 (地下車両基地)	西区二十四軒 1-5	200台	全日13,620円 昼割8,900円 夜間6,280円		市交通局 交通局附帯事業 S51.6.10 ※時間指定割引制度あり
		15	第2二十四軒	西区二十四軒 1-6	32台	9,900円		(株)札幌振興公社 交通局から土地を借受 S63.11.1
	大谷地	16	札幌二十四軒	西区二十四軒 1-4	26台	9,790円		(一財)札幌市交通事業振興公社 交通局から土地を借受 H4.9.1
		17	大谷地	厚別区 大谷地東4	136台	7,700円		(株)札幌振興公社 交通局から土地を借受 H4.12.16
東西線 JR	18	大谷地東	厚別区 大谷地東2	292台	11,550円		(株)札幌振興公社 交通局から土地を借受 H11.10.1立体化	
	19	新札幌(立体)	厚別区 厚別中央2-6	67台	9,350円		(株)札幌振興公社 交通局から土地を借受 S63.12.1 H8民営P&R融資:立体化	
東豊線	JR 新札幌	20	アーケシテイ東 (立体)	厚別区 厚別中央1-6	360台	9,900円		(株)札幌副都心 開発公社 副都心開発公社独自事業 H7.11.27
	北13条東	21	札幌北13条	東区 北13条東2	14台	9,790円		(一財)札幌市交通事業振興公社 交通局から土地を借受 H11.8
JR	東区役所	22	北14条	東区 北14条東7	13台	9,900円		(株)札幌振興公社 交通局から土地を借受 H8.6
	新川	23	新川南	北区新川3-1	29台	6,600円		北海道ジェイ・アール都市開発(株) 市からJR高架下を貸与 H12.12.1
		24	新川北	北区新川5-1	43台	6,600円		北海道ジェイ・アール都市開発(株) 市からJR高架下を貸与 H12.12.1
	新琴似	25	新琴似南	北区新琴似 6-1、7-1	59台	6,600円		北海道ジェイ・アール都市開発(株) 市からJR高架下を貸与 H12.12.1
26		新琴似北	北区新琴似10-1	31台	6,600円		北海道ジェイ・アール都市開発(株) 市からJR高架下を貸与 H12.12.1	
計		14駅	26箇所	2,370台				

※民間商業施設を活用したパークアンドライド駐車場

掲載した基準(以下の2条件を満たす駐車場)

- ① 公的主体(市・交通局、第3セクター)が設置又は働きかけを行ったもの。
- ② 鉄道利用者に割引を行っている又は低廉な料金であること。

パークアンドライド駐車場箇所図



(6) 自転車駐車場設置状況

年度	駅名	H24(2012)			25(2013)			26(2014)			27(2015)		
		駐車台数	施設容量	不足数	駐車台数	施設容量	不足数	駐車台数	施設容量	不足数	駐車台数	施設容量	不足数
地下鉄(南北線)	麻生	2,535	(8) 1,326	1,209	2,400	(7) 1,523	877	2,535	(7) 1,523	1,012	2,447	(7) 1,523	924
	北34条	847	(2) 612	235	789	(2) 612	177	829	(2) 612	217	784	(2) 612	172
	北24条	896	(5) 462	434	951	(2) 1,142	△191	1,019	(2) 1,142	△123	1,046	(2) 1,142	△96
	北18条	423	(2) 295	128	474	(2) 295	179	496	(2) 295	201	470	(2) 295	175
	北12条	373	(3) 269	104	349	(2) 250	99	358	(2) 250	108	346	(2) 250	96
	大通	2,246	(13) 607	1,639	1,777	(13) 607	1,170	1,870	(13) 607	1,263	1,686	(13) 607	1,079
	すすきの	724	(6) 347	377	669	(6) 347	322	677	(6) 347	330	609	(6) 347	262
	中島公園	460	(1) 104	356	431	(1) 104	327	372	(1) 104	268	404	(1) 104	300
	幌平橋	531	(2) 370	161	584	(2) 370	214	626	(2) 370	256	593	(2) 370	223
	中の島	189	(2) 542	△353	207	(2) 542	△335	205	(2) 542	△337	206	(2) 542	△336
	平岸	569	(2) 265	304	463	(2) 265	198	577	(2) 265	312	521	(2) 265	256
	南平岸	607	(3) 453	154	501	(3) 453	48	543	(3) 453	90	597	(4) 560	37
	澄川	943	(1) 714	229	922	(1) 714	208	1,085	(1) 714	371	817	(1) 714	103
	自衛隊前	314	(3) 310	4	296	(3) 310	△14	325	(3) 310	15	277	(3) 310	△33
真駒内	1,118	(3) 1,044	74	936	(3) 1,044	△108	964	(3) 1,044	△80	926	(3) 1,044	△118	
小計	12,275	(56) 7,720	5,055	11,749	(51) 8,578	3,171	12,481	(51) 8,578	3,903	11,729	(52) 8,685	3,044	
地下鉄(東西線)	宮の沢	1,557	(4) 1,000	557	1,601	(4) 1,000	601	1,587	(4) 1,000	587	1,532	(4) 1,000	532
	発寒南	1,099	(5) 810	289	917	(5) 810	107	988	(5) 810	178	855	(5) 810	45
	琴似	1,303	(5) 1,624	△321	1,152	(5) 1,624	△472	1,164	(5) 1,624	△460	1,035	(5) 1,624	△589
	二十四軒	403	(2) 82	321	389	(2) 82	307	389	(2) 82	307	262	(2) 82	180
	西28丁目	720	(5) 505	215	691	(5) 505	186	659	(5) 505	154	683	(5) 505	178
	円山公園	667	(3) 330	337	553	(3) 330	223	575	(3) 330	245	596	(3) 330	266
	西18丁目	726	(10) 365	361	731	(10) 365	366	747	(10) 365	382	777	(10) 365	412
	西11丁目	682	(2) 180	502	643	(2) 180	463	679	(2) 180	499	707	(2) 180	527
	バスセンター前	289	(0) 0	289	343	(0) 0	343	357	(0) 0	357	305	(1) 340	△35
	菊水	491	(2) 78	413	277	(1) 698	△421	254	(1) 698	△444	274	(1) 698	△424
	東札幌	599	(2) 75	524	695	(2) 75	620	764	(2) 75	689	862	(2) 75	787
	白石	1,116	(5) 1,431	△315	1,130	(5) 1,431	△301	1,075	(5) 1,431	△356	948	(5) 1,431	△483
	南郷7丁目	971	(9) 840	131	995	(9) 840	155	943	(9) 840	103	1,013	(9) 840	173
	南郷13丁目	472	(3) 304	168	536	(3) 304	232	584	(3) 304	280	583	(3) 304	279
南郷18丁目	1,286	(10) 1,232	54	1,148	(10) 1,232	△84	1,357	(10) 1,232	125	1,324	(10) 1,232	92	
大谷地	1,063	(5) 1,125	△62	1,089	(5) 1,125	△36	1,186	(5) 1,125	61	1,045	(5) 1,125	△80	
ひばりが丘	400	(5) 760	△360	412	(5) 760	△348	415	(5) 760	△345	344	(5) 760	△416	
新さっぽろ	2,997	(11) 2,832	165	2,782	(11) 2,582	200	2,861	(11) 2,582	279	2,874	(11) 2,443	431	
小計	16,841	(88) 13,573	3,268	16,084	(87) 13,943	2,141	16,584	(87) 13,943	2,641	16,019	(88) 14,144	1,875	
地下鉄(東豊線)	栄町	1,099	(4) 514	585	1,072	(4) 514	558	1,173	(4) 514	659	1,071	(5) 1,150	△79
	新道東	1,029	(6) 733	296	933	(6) 733	200	936	(6) 733	203	957	(6) 733	224
	元町	879	(6) 811	68	1,003	(6) 811	192	999	(6) 811	188	1,053	(6) 811	242
	環状通東	854	(5) 1,046	△192	826	(5) 1,046	△220	829	(5) 1,046	△217	890	(5) 1,046	△156
	東区役所前	446	(2) 210	236	425	(2) 210	215	458	(2) 210	248	510	(2) 210	300
	北13条東	182	(3) 286	△104	156	(3) 286	△130	208	(3) 286	△78	173	(3) 286	△113
	豊水すすきの	395	(5) 187	208	344	(5) 187	157	393	(5) 187	206	360	(5) 187	173
	学園前	424	(4) 340	84	360	(4) 340	20	424	(4) 340	84	396	(4) 340	56
	豊平公園	208	(1) 460	△252	216	(1) 460	△244	179	(1) 460	△281	228	(1) 460	△232
	美園	331	(2) 320	11	304	(2) 320	△16	273	(2) 320	△47	300	(2) 320	△20
	月寒中央	662	(4) 700	△38	603	(4) 700	△97	531	(4) 700	△169	537	(4) 700	△163
	福住	910	(3) 750	160	975	(3) 750	225	911	(3) 750	161	838	(3) 750	88
小計	7,419	(45) 6,357	1,062	7,217	(45) 6,357	860	7,314	(45) 6,357	957	7,313	(46) 6,993	320	
(地下鉄)計	37,035	(189) 27,650	9,385	35,050	(183) 28,878	6,172	36,379	(183) 28,878	7,501	35,061	(186) 29,822	5,239	

注1. () は箇所数

注2. 駐車台数は7月に調査しているが、平成28(2016)年は9月調査

(令和元年8月31日現在)

28(2016)				29(2017)			30(2018)			R1(2019)			年度 駅名
駐車 台数	施設容量	不足 台数	駐車 台数	施設容量	不足 台数	駐車 台数	施設容量	不足 台数	駐車 台数	施設容量	不足 台数		
2,175	(7) 1,523	652	2,409	(7) 1,523	886	2,856	(7) 1,523	1333	2,405	(7) 1,523	882	麻生	地下鉄(南北線)
730	(4) 816	△86	827	(4) 816	11	641	(4) 816	△175	766	(4) 816	△50	北34条	
1,020	(2) 1,142	△122	1,002	(2) 1,142	△140	1,341	(2) 1,142	199	940	(2) 1,142	△202	北24条	
386	(2) 295	91	451	(2) 295	156	546	(2) 295	251	407	(2) 295	112	北18条	
-	(-) -	-	335	(1) 306	29	455	(1) 306	149	326	(1) 306	20	北12条	
1,500	(13) 1,074	426	2,051	(13) 1,074	977	2,224	(15) 2,154	70	2,523	(15) 2,255	268	大通	
550	(6) 347	203	768	(6) 347	421	508	(6) 347	161	537	(6) 347	190	すすきの	
355	(1) 104	251	444	(1) 104	340	301	(1) 104	197	399	(1) 104	295	中島公園	
576	(2) 370	206	559	(2) 370	189	561	(2) 370	191	476	(2) 370	106	幌平橋	
177	(2) 542	△365	200	(2) 542	△342	169	(2) 542	△373	172	(2) 542	△370	中の島	
459	(2) 265	194	495	(2) 265	230	538	(2) 265	273	528	(2) 265	263	平岸	
536	(4) 560	△24	523	(4) 560	△37	616	(4) 560	56	624	(4) 560	64	南平岸	
871	(1) 714	157	882	(1) 928	△46	797	(1) 928	△131	796	(1) 928	△132	澄川	
270	(1) 378	△108	277	(2) 388	△111	198	(2) 388	△190	275	(2) 388	△113	自衛隊前	
823	(3) 1,044	△221	767	(3) 1,044	△277	791	(3) 1,044	△253	763	(3) 1,044	△281	真駒内	
10,428	(50) 9,174	1,254	11,990	(52) 9,704	2,286	12,542	(54) 10,784	1,758	11,937	(54) 10,884	1,052	小計	
1,335	(4) 1,000	335	1,385	(4) 1,000	385	1,101	(4) 1,000	101	1,231	(4) 1,000	231	宮の沢	地下鉄(東西線)
907	(5) 810	97	942	(5) 810	132	907	(5) 810	97	967	(5) 810	157	発寒南	
1,017	(5) 1,624	△607	1,095	(5) 1,624	△529	968	(5) 1,624	△656	1,056	(5) 1,682	△626	琴似	
270	(4) 212	58	290	(4) 212	78	276	(4) 212	64	311	(4) 212	99	二十四軒	
654	(2) 790	△136	567	(2) 790	△223	314	(2) 790	△476	482	(2) 790	△308	西28丁目	
564	(3) 330	234	630	(3) 330	300	708	(3) 330	378	596	(3) 330	266	円山公園	
723	(10) 365	358	755	(10) 365	390	668	(10) 365	303	829	(10) 365	464	西18丁目	
447	(2) 180	267	525	(2) 180	345	530	(2) 180	350	559	(2) 180	379	西11丁目	
317	(1) 340	△23	375	(1) 340	35	371	(3) 923	△552	624	(3) 923	△299	バスセンター前	
251	(1) 698	△447	260	(1) 698	△438	307	(1) 698	△391	257	(1) 698	△441	菊水	
755	(2) 75	680	578	(2) 75	503	726	(2) 75	651	715	(2) 75	640	東札幌	
977	(12) 1,017	△40	1,204	(5) 1,510	△306	1,320	(5) 1,510	△190	1,101	(5) 1,510	△409	白石	
813	(9) 840	△27	883	(9) 840	43	1,348	(9) 840	508	888	(9) 840	48	南郷7丁目	
475	(3) 304	171	550	(3) 304	246	844	(3) 304	540	557	(3) 304	253	南郷13丁目	
1,217	(10) 1,232	△15	1,315	(10) 1,232	83	1,831	(10) 1,232	599	1,148	(10) 1,272	△124	南郷18丁目	
976	(5) 1,125	△149	767	(5) 1,125	△358	1,290	(5) 1,125	165	833	(5) 1,125	△292	大谷地	
398	(5) 760	△362	401	(5) 760	△359	477	(5) 760	△283	363	(5) 760	△397	ひばりが丘	
2,556	(11) 2,443	113	2,836	(11) 2,443	393	3,955	(11) 2,443	1,512	2,666	(11) 2,443	223	新さっぽろ	
14,652	(94) 14,145	507	15,358	(87) 14,638	720	17,941	(89) 15,221	2,720	15,183	(89) 15,319	△136	小計	
910	(4) 1,150	△240	914	(4) 1,150	△236	1,252	(4) 1,150	102	949	(4) 1,150	△201	栄町	地下鉄(東豊線)
822	(6) 733	89	884	(6) 733	151	1,308	(6) 733	575	1,005	(6) 733	272	新道東	
871	(6) 811	60	874	(6) 811	63	1,215	(7) 968	247	878	(7) 968	△90	元町	
856	(5) 1,046	△190	953	(5) 1,046	△93	1,050	(5) 1,046	4	886	(5) 1,046	△160	環状通東	
475	(2) 210	265	519	(2) 210	309	451	(4) 335	116	523	(4) 335	188	東区役所前	
170	(3) 286	△116	168	(3) 286	△118	184	(3) 286	△102	186	(3) 286	△100	北13条東	
279	(5) 187	92	349	(5) 187	162	305	(5) 187	118	336	(5) 187	149	豊水すすきの	
327	(4) 340	△13	427	(4) 340	87	270	(4) 340	△70	354	(4) 340	14	学園前	
214	(1) 460	△246	173	(1) 460	△287	226	(1) 460	△234	248	(1) 460	△212	豊平公園	
356	(2) 320	36	267	(2) 320	△53	306	(2) 320	△14	249	(2) 320	△71	美園	
591	(4) 700	△109	509	(4) 700	△191	635	(4) 700	△65	508	(4) 700	△192	月寒中央	
735	(3) 750	△15	708	(3) 750	△42	648	(3) 642	6	673	(3) 642	31	福住	
6,606	(45) 6,993	△387	6,745	(45) 6,993	△248	7,850	(48) 7,167	683	6,795	(48) 7,167	△372	小計	
31,686	(191) 30,312	1,374	34,093	(184) 30,312	2,781	38,333	(191) 33,172	5,161	33,915	(191) 33,370	544	(地下鉄)計	

年度 駅名	H24 (2012)				25 (2013)				26 (2014)				27 (2015)			
	駐台 車数	施設 容量	不台 足数		駐台 車数	施設 容量	不台 足数		駐台 車数	施設 容量	不台 足数		駐台 車数	施設 容量	不台 足数	
函館線	ほしみ	205	(2) 200	5	212	(2) 200	12		215	(2) 200	15		176	(2) 200	△24	
	星置	918	(8) 749	169	798	(8) 749	49		881	(8) 749	132		801	(8) 749	52	
	稲穂	220	(3) 160	60	193	(3) 160	33		203	(3) 160	43		186	(3) 160	26	
	手稲	2,901	(6) 3,046	△145	2,726	(6) 3,046	△320		2,729	(6) 3,046	△317		2,844	(6) 3,046	△202	
	稲積公園	1,120	(6) 1,271	△151	910	(6) 1,271	△361		954	(6) 1,271	△317		914	(6) 1,271	△357	
	発寒	698	(4) 625	73	803	(4) 625	178		814	(4) 625	189		736	(4) 625	111	
	発寒中央	806	(4) 463	343	645	(4) 463	182		711	(4) 463	248		695	(4) 815	△120	
	琴似	1,573	(7) 1,590	△17	1,500	(7) 1,590	△90		1,440	(7) 1,590	△150		1,378	(7) 1,590	△212	
	桑園	799	(3) 322	477	828	(3) 322	506		826	(3) 888	△62		733	(3) 888	△155	
	札幌	3,342	(15) 4,180	△838	3,262	(15) 4,180	△918		3,066	(14) 4,810	△1,744		2,964	(14) 4,810	△1,846	
	苗穂	570	(2) 260	310	557	(2) 260	297		456	(2) 260	196		474	(2) 260	214	
	白石	1,576	(4) 1,641	△65	1,646	(5) 2,121	△475		1,622	(5) 2,143	△521		1,580	(5) 2,143	△563	
	厚別	505	(4) 424	81	557	(4) 424	133		537	(4) 424	113		508	(3) 569	△61	
	森林公園	856	(4) 644	212	771	(4) 644	127		830	(4) 644	186		812	(4) 644	168	
千歳線	平和	681	(3) 931	△250	628	(3) 931	△303		649	(3) 931	△282		574	(3) 931	△357	
	上野幌	343	(0) 0	343	332	(0) 0	332		328	(0) 0	328		303	(0) 0	303	
札幌線	八軒	348	(1) 250	98	318	(1) 250	68		412	(1) 250	162		328	(1) 250	78	
	新川	541	(1) 587	△46	564	(1) 587	△23		779	(1) 587	192		552	(1) 587	△35	
	新琴似	632	(1) 540	92	696	(1) 540	156		664	(1) 540	124		657	(1) 540	117	
	太平	242	(2) 300	△58	235	(2) 300	△65		260	(2) 300	△40		255	(2) 300	△45	
	百合が原	302	(4) 483	△181	297	(4) 483	△186		301	(4) 483	△182		280	(4) 483	△203	
	篠路	494	(2) 383	111	521	(2) 383	138		548	(2) 383	165		558	(2) 383	175	
	拓北	536	(4) 412	124	492	(4) 412	80		578	(4) 412	166		513	(4) 412	101	
	あいの里教育大	792	(6) 1,409	△617	791	(6) 1,409	△618		759	(6) 1,409	△650		762	(6) 1,409	△647	
	あいの里公園	235	(2) 237	△2	211	(2) 237	△26		231	(2) 237	△6		220	(2) 237	△17	
(JR) 計	21,235	(98) 21,107	128	20,493	(99) 21,587	△1,094		20,793	(98) 22,805	△2,012		19,803	(97) 23,302	△3,499		
(地下鉄・JR) 合計	58,270	(287) 48,757	9,513	55,543	(282) 50,465	5,078		57,172	(281) 51,683	5,489		54,864	(283) 53,124	1,740		

注1. () 内は箇所数

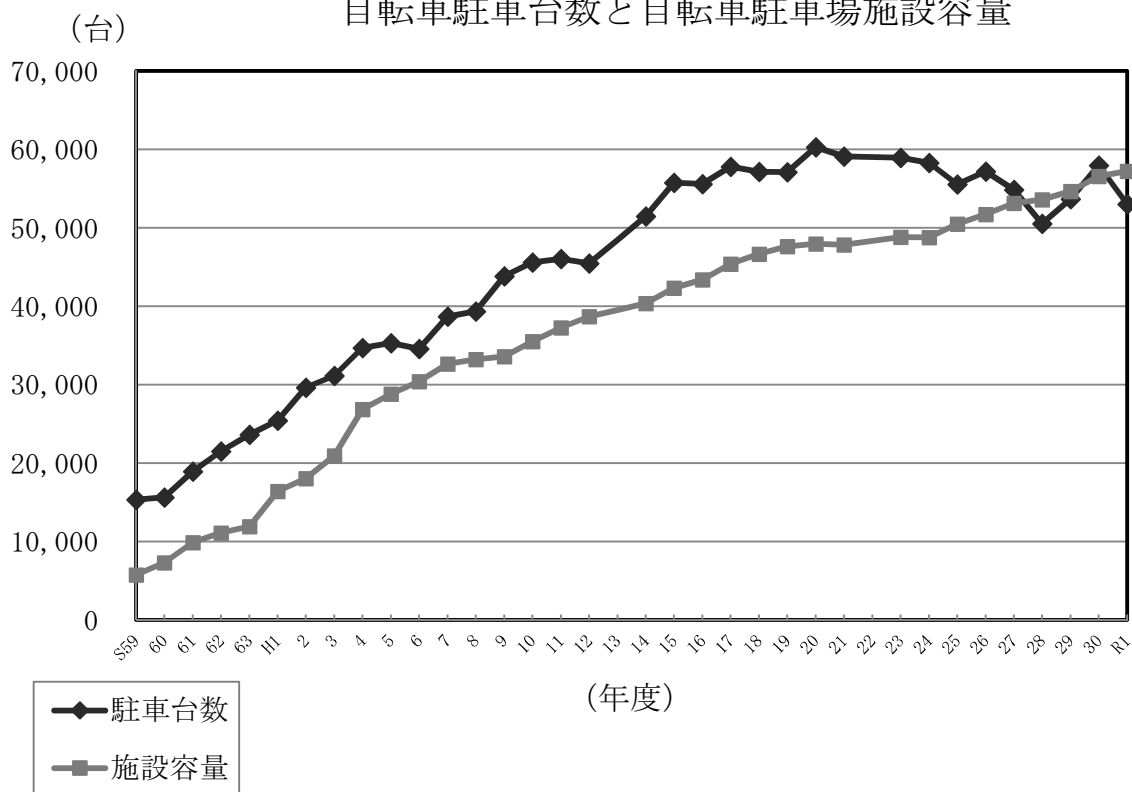
注2. JR新札幌駅の施設容量は地下鉄新さっぽろ駅を含む

注3. 駐車台数は7月に調査しているが、平成28(2016)年は9月調査

(令和元年8月31日現在)

28 (2016)				29 (2017)				30 (2018)				R1 (2019)				年 度	駅 名
駐 車 台 数	施 設 容 量	不 台 足 数	駐 車 台 数	施 設 容 量	不 台 足 数	駐 車 台 数	施 設 容 量	不 台 足 数	駐 車 台 数	施 設 容 量	不 台 足 数	駐 車 台 数	施 設 容 量	不 台 足 数			
166	(2) 200	△34	231	(2) 200	31	199	(2) 200	△ 1	158	(2) 200	△ 42	ほ し み	函 館 線				
627	(8) 592	35	736	(8) 749	△ 13	1,070	(8) 749	321	741	(8) 749	△ 8	星 置					
194	(3) 160	34	169	(3) 160	9	250	(3) 160	90	190	(3) 160	30	稲 穂					
2,875	(6) 3,046	△171	2,850	(6) 3,046	△ 196	2,520	(6) 3,046	△ 526	2,534	(6) 3,046	△ 512	手 稲					
747	(6) 1,271	△524	930	(6) 1,271	△ 341	754	(6) 1,271	△ 517	935	(6) 1,271	△ 336	稲 積 公 園					
688	(4) 625	63	826	(4) 625	201	677	(4) 625	52	651	(4) 625	26	発 寒					
647	(4) 815	△168	733	(4) 815	△ 82	672	(4) 815	△ 143	597	(4) 815	△ 218	発 寒 中 央					
1,340	(7) 1,590	△250	1,518	(7) 1,590	△ 72	1,445	(7) 1,590	△ 145	1,697	(7) 1,483	214	琴 似					
687	(3) 888	△201	696	(3) 888	△ 192	645	(3) 888	△ 243	674	(3) 888	△ 214	桑 園					
2,844	(14) 4,914	△2,070	3,139	(14) 4,914	△ 1,775	3,175	(14) 4,914	△ 1,739	2,904	(14) 4,914	△ 2,010	札 幌					
400	(2) 260	140	457	(2) 260	197	431	(2) 260	171	532	(4) 740	△ 208	苗 穂					
1,561	(5) 2,143	△582	1,588	(5) 2,143	△ 555	1,512	(5) 2,143	△ 631	1,610	(5) 2,143	△ 533	白 石					
408	(3) 569	△161	440	(3) 569	△ 129	434	(3) 569	△ 135	447	(3) 569	△ 122	厚 別					
925	(4) 644	281	819	(4) 644	175	1,158	(4) 644	514	796	(4) 644	152	森 林 公 園					
522	(3) 931	△409	545	(3) 931	△ 386	576	(3) 931	△ 355	546	(3) 931	△ 385	平 和	千 歳 線				
281	(0) 0	281	244	(0) 0	244	522	(0) 0	522	213	(0) 0	213	上 野 幌					
318	(1) 250	68	333	(1) 250	83	320	(1) 250	70	337	(1) 250	87	八 軒	札 沼 線				
507	(1) 587	△80	328	(1) 587	△ 259	446	(1) 587	△ 141	475	(1) 587	△ 112	新 川					
578	(1) 540	38	569	(1) 540	29	513	(1) 540	△ 27	709	(1) 540	169	新 琴 似					
242	(2) 300	△58	242	(2) 300	△ 58	182	(2) 300	△ 118	222	(2) 300	△ 78	太 平					
296	(4) 483	△187	260	(3) 363	△ 103	274	(3) 363	△ 89	244	(3) 363	△ 119	百 合 が 原					
495	(2) 383	112	527	(2) 383	144	538	(2) 383	155	538	(2) 383	155	篠 路					
472	(4) 412	60	465	(4) 412	53	493	(4) 519	△ 26	468	(4) 583	△ 115	拓 北					
810	(6) 1,409	△599	721	(6) 1,409	△ 688	645	(6) 1,409	△ 764	700	(6) 1,409	△ 709	あいの里教育大					
217	(2) 237	△20	222	(2) 237	△ 15	172	(2) 237	△ 65	175	(2) 237	△ 62	あいの里公園					
18,847	(97) 23,249	△4,402	19,588	(96) 23,286	△ 3,698	19,623	(96) 23,393	△ 3,770	19,093	(98) 23,830	△ 4,737	(JR) 計					
50,533	(286) 53,561	△3,028	53,681	(280) 54,621	△ 940	57,956	(287) 56,565	1,391	53,008	(289) 57,003	△ 4,193	(地下鉄・JR) 合 計					

自転車駐車台数と自転車駐車場施設容量

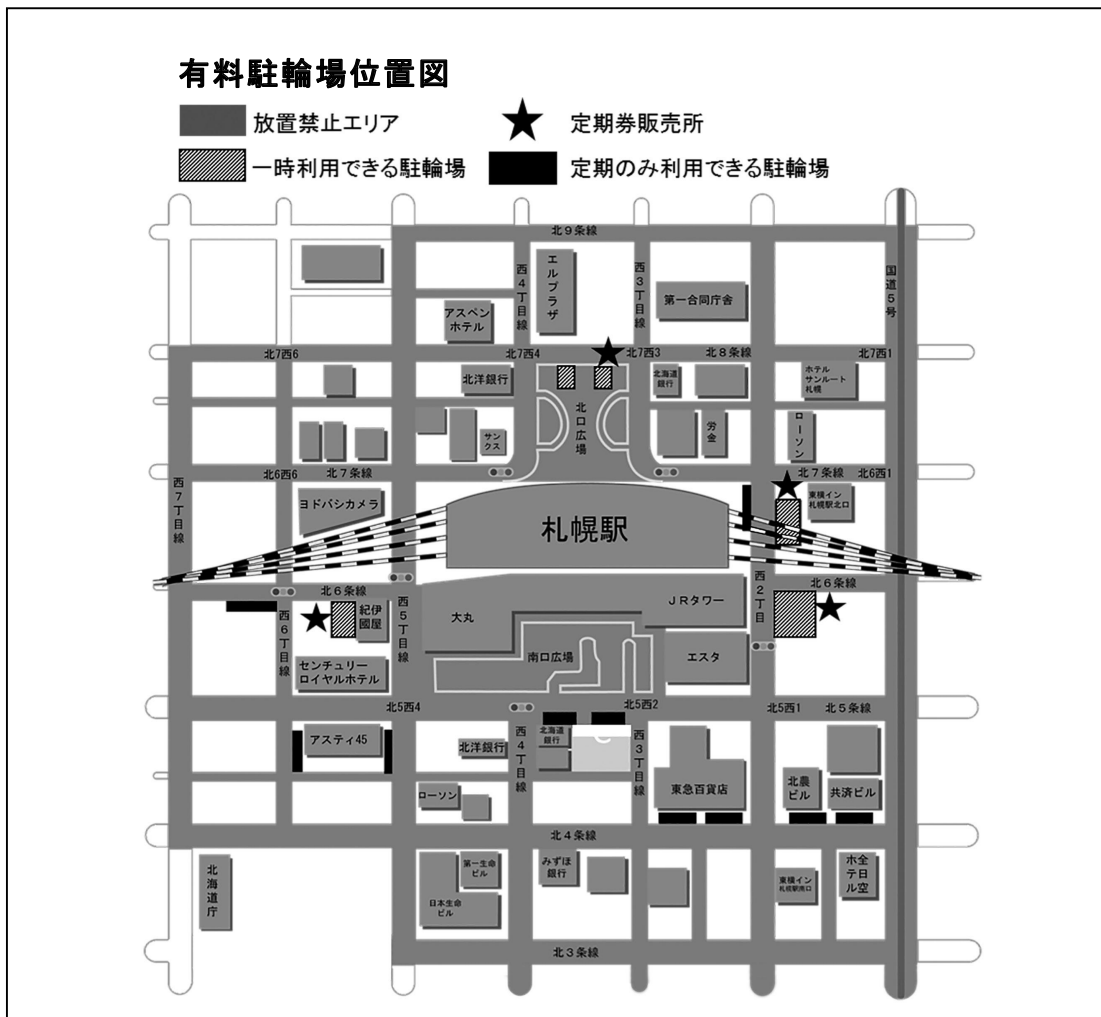


(7) 自転車等放置禁止区域

(令和元年 12月 31日現在 合計 26 区域)

路線名	駅名 ()内は放置禁止区域に指定した年月
地下鉄	南北線 ■北 34 条 (平成 28 年 6 月) ■北 24 条 (平成 25 年 7 月) ■北 12 条 (平成 8 年 4 月) ■さっぽろ (平成 17 年 7 月) ■大通(駅前通一部) (平成 28 年 6 月)、(北 1 西 1 周辺) (平成 30 年 6 月) ■中の島 (平成 8 年 4 月、平成 18 年 10 月区域拡大) ■澄川 (平成 30 年 9 月) ■真駒内 (平成 8 年 4 月)
	東西線 ■琴似 (平成 8 年 4 月) ■西 28 丁目 (平成 8 年 4 月、平成 27 年 10 月 1 日区域拡大) ■菊水 (平成 25 年 6 月) ■白石 (平成 16 年 10 月) ■大谷地 (平成 18 年 11 月) ■新さっぽろ (平成 8 年 4 月)
	東豊線 ■栄町 (平成 27 年 6 月) ■新道東 (平成 18 年 3 月) ■環状通東 (平成 8 年 4 月) ■さっぽろ (平成 17 年 7 月) ■月寒中央 (平成 17 年 10 月)
JR	函館線 ■星置 (平成 8 年 4 月) ■手稲 (平成 16 年 7 月) ■稲積公園 (平成 20 年 3 月) ■琴似 (平成 19 年 7 月) ■桑園 (平成 26 年 6 月) ■札幌 (平成 17 年 7 月) ■白石 (平成 8 年 4 月、平成 24 年 5 月区域拡大)
	千歳線 ■新札幌 (平成 8 年 4 月)
	札沼線 ■新川 (平成 18 年 4 月)

(8) 札幌駅周辺有料駐輪場



料金表

区分		単位	自転車	原動機付自転車	
定期利用	屋根のある駐輪場	一般	1か月	1,500円	3,000円
			3か月	4,100円	8,200円
			シーズン	9,000円	18,000円
		学生	1か月	1,000円	2,000円
			3か月	2,700円	5,400円
			シーズン	6,000円	12,000円
	屋根のない駐輪場	一般	1か月	1,000円	2,000円
			3か月	2,700円	5,400円
			シーズン	6,000円	12,000円
		学生	1か月	700円	1,400円
			3か月	1,900円	3,800円
			シーズン	4,200円	8,400円
一時利用		1回	100円	200円	

注：シーズンとは4月から11月末まで

：原動機付自転車は50cc(一部駐輪場は125cc以下)が対象

12. 交通規制及び交通管制

(1) 交通規制及び管制状況

年度		H20 (2008)		21 (2009)		22 (2010)		23 (2011)		24 (2012)		25 (2013)	
区分													
信号機 (全数)		基 3,302		基 3,327		基 3,350		基 3,364		基 3,364		基 3,364	
横断歩道		本 9,716		本 9,806		本 9,852		本 9,873		本 9,882		本 9,887	
駐(停)車 禁		区間 km 3,272	1,712.7	区間 km 3,263	1,712.5	区間 km 3,268	1,714.0	区間 km 3,273	1,715.2	区間 km 3,290	1,716.7	区間 km 3,288	1,716
最高速度		区間 Km 1,440	2,716.4	区間 Km 1,440	2,718.5	区間 Km 1,419	2,714.3	区間 Km 1,415	2,713.8	区間 Km 1,404	2,674.6	区間 Km 1,404	2,674.0
一方通行		区間 Km 279	182.6	区間 Km 281	184.7	区間 Km 281	184.7	区間 Km 282	186.1	区間 Km 282	186.1	区間 Km 282	186.1
歩行者用道路		区間 Km 146	22.8	区間 Km 146	22.8	区間 Km 146	22.8	区間 Km 145	22.8	区間 Km 142	22.5	区間 Km 132	21.6
車両通行止め		区間 Km 114	77.1	区間 Km 115	78.2	区間 Km 115	77.8	区間 Km 114	77.2	区間 Km 114	77.2	区間 Km 113	76.5
自転車 通行可	普通自転車 歩道通行可	区間 Km 236	455.7	区間 Km 242	461.4	区間 Km 251	462.9	区間 Km 252	463.8	区間 Km 253	469.6	区間 Km 249	466.1
	普通自転車の 歩道通行定 部分指定 (自転車 歩道通行 可の内数)	区間 Km 19	24.3	区間 Km 22	25.2	区間 Km 22	25.0	区間 Km 22	25.0	区間 Km 22	25.0	区間 Km 17	19.0
	自転車 横断帯	本 1,129		本 1,144		本 1,173		本 1,183		本 1,146		本 744	
交通 管制 セン ター	制システム (信号機)	基 1,804		基 1,814		基 1,829		基 1,847		基 1,828		基 1,828	
	バス優先 システム (交差点数)	カ所 24	地点 31	カ所 24	地点 31	カ所 24	地点 31	カ所 24	地点 31	カ所 24	地点 31	カ所 24	地点 31
	公共車両優先 システム (PTPS)	km 10.3		km 10.3		km 10.3		km 10.3		km 10.3		km 10.3	
	車両感知器 (一般 車両)	カ所 2,165		カ所 2,227		カ所 2,270		カ所 2,318		カ所 2,340		カ所 2,255	
	ヘッド数	個 4,230		個 4,344		個 4,289		個 4,455		個 4,437		個 4,311	
光 ビーコン	個 1,055		個 1,116		個 1,139		個 1,163		個 1,151		個 1,163		

(令和元年10月1日現在)

						年度		区分			
26 (2014)		27 (2015)		28 (2016)		29 (2017)		30 (2018)		R1 (2019)	
基 3,365		基 3,369		基 3,369		基 3,370		基 3,370		信号機 (全数)	
本 9,884		本 9,915		本 9,916		本 9,924		本 9,925		横断歩道	
区間 km 3,296 1,719.2		区間 km 3,301 1,719.3		区間 km 3,301 1,719.0		区間 km 3,301 1,719.0		区間 km 3,301 1,719.0		駐(停)車止 禁	
区間 Km 1,400 2,700.7		区間 Km 1,393 2,705.7		区間 Km 1,388 2,716.7		区間 Km 1,374 2,715.2		区間 Km 1,373 2,714.8		最高速度	
区間 Km 282 186.1		区間 Km 289 191.6		区間 Km 289 191.6		区間 Km 289 191.6		区間 Km 290 191.9		一方通行	
—		区間 Km 130 21.3		区間 Km 130 21.3		区間 Km 130 21.3		区間 Km 130 21.3		歩行者用道路	
区間 Km 112 76.4		区間 Km 112 76.4		区間 Km 112 76.4		区間 Km 112 76.4		区間 Km 112 76.4		車両通行止め	
区間 Km 246 458.4		区間 Km 245 457.9		区間 Km 245 457.9		区間 Km 245 457.9		区間 Km 245 457.9		普通自転車 歩道通行可	
—		区間 Km 16 18.5		区間 Km 16 18.5		区間 Km 16 18.5		区間 Km 16 18.5		普通自転車 の歩道通行 部分指定 (自転車 歩道の 内数)	
本 728		本 714		本 693		本 686		本 648		自転車 横断帯	
基 1,832		基 1,831		基 1,831		基 1,826		基 1,826		制御システム (信号機)	
カ所 23	地点 29	カ所 23	地点 29	カ所 23	地点 29	カ所 23	地点 27	カ所 23	地点 27	バス優先 システム (交差点数)	
—		km 10.3		km 10.3		km 10.3		km 10.3		公共交通優先 システム (PTPS)	
カ所 2,237		カ所 2,247		カ所 2,243		カ所 2,244		カ所 2,229		車両感知器 カ所数	
個 4,296		個 4,314		個 4,312		個 4,308		個 4,283		(一般 車両) ヘッド数	
個 1,173		個 1,173		個 1,173		個 1,183		個 1,185		光 ビーコン ヘッド数	

(2) 光ビーコン

ア 光ビーコンは、投受光器と制御器から構成されており、赤外線技術を応用して走行車両に搭載した車載装置との間の双方向通信と車両感知器の機能を併せ持つ装置である。警察では高度道路交通システム(ITS: Intelligent Transport Systems)を実現するため、高度交通管制システム(ITCS: Integrated Traffic Control Systems) を中核として、10のサブシステムから構成される新交通管理システム(UTMS: Universal Traffic Management Systems)を推進しており、光ビーコンはUTMSのキーインフラとして整備されている。

イ 札幌市におけるUTMSサブシステムの運用状況

システム名	システム概要	運用開始
交通情報提供システム (AMIS)	カーナビゲーション等を通して、個々のドライバーに交通情報を提供する。	平成9年3月 札幌市内全域
公共車両優先システム (PTPS)	バス専用レーンにおけるバスの優先信号制御等により、バス運行の定時性を確保し、利用者の利便性を向上させる。	平成8年4月 国道36号 清田区清田2条3丁目～ 中央区南4西3
現場急行支援システム (FAST)	緊急車両を優先的に走行させる信号制御を行うことで、現場への早期到着による検挙率・救命率の向上や交差点での事故防止を図る。	平成16年2月 札幌市内幹線道路
信号情報活用運転支援システム (TSPS)	運転者に信号交差点への到着時における信号灯火等に関する情報を事前に提供することで、ゆとりある運転を促し、急停止・急発進に伴う事故の防止等を図る。	平成28年3月 札幌市内幹線道路

注；各システムのサービスを受ける場合は、光ビーコンと通信できる車載装置が必要である。

FAST整備路線一覧表

整備年度	番号	路線名	交差点数	光ビーコン数(基)	小型文字情報板(基)
平成15年	1	月寒通(国道36号)	53	81	3
	2	札幌・江別通(国道12号)	24	42	6
	3	石山通(国道230号)	36	64	6
	4	環状通	24	39	6
	5	西5丁目・樽川通	28	34	
平成16年	6	北1条・雁来通、北1条・宮の沢通	19	32	2
	7	北5条・手稲通、西25丁目通	38	60	4
	8	創成川通(国道231号)	17	38	
	9	北8条通	2	4	
	10	札幌・江別通(国道12号)	19	34	2
	11	北1条・宮の沢通	13	30	
平成18年	12	環状通	23	65	2
平成19年	13	宮の森・北24条通	29	32	
	14	東8丁目・篠路通	15	10	
平成20年	15	札幌新道(国道5号、国道274号)	10	16	2
平成21年	16	創成川通(国道5号)	13	44	
平成23年	17	札幌新道(国道274号)	6	18	
平成24年	18	北1条・宮の沢通	15	12	
平成25年	19	手稲左股通、新琴似通	14	16	

TSPS整備路線一覧表

整備年度	番号	路線名	交差点数	光ビーコン数(基)
平成27～28年	a1	国道231号	38	18
	a2	国道36号	121	29
平成28～29年	a3	国道275号	24	10
平成28～30年	a4	国道5号	116	28
平成30年	a5	国道274号	77	30

FAST、TSPS路線等整備箇所図

令和元年10月末現在



13. 用語集

【A～Z】

BRT (Bus Rapid Transit)

連節バス、PTPS（公共車両優先システム）、バス専用道、バスレーン等を組み合わせることで、速達性・定時性の確保や輸送能力の増大が可能となる高次の機能を備えたバスシステム

LRT (Light Rail Transit)

軽量軌道交通のこと。本来は都市間路線といった大型車両を用いた本格的鉄道(Heavy Rail)に対し、都市内や近郊での運行を行う中小規模鉄道全般を指す言葉だが、併用軌道との組み合わせによる都市内輸送との親和を図ったシステムが注目され、最近では専用軌道を用いた都市交通システムとしての認識が強くなっている。具体的には、「従来の路面電車の走行環境、車両等をグレードアップさせた、人や環境にやさしく経済性に優れた公共交通システム」などと整理がされている。

OD調査

広義では、移動における起点 (Origin)、終点 (Destination) の調査

狭義では、自動車交通の起終点調査をいう。

調査の必要に応じ、手段、目的、所要時間等についても同時に調査されることが多い。

PFI (Private Finance Initiative)

従来公共部門自らが行ってきた公共サービスを民間事業者から調達することにより、低コストで質の高いサービスの提供を実現しようという手法。英国において、1992年から導入され、広範な分野で成果を上げたため、注目されるようになった。日本でもPFIの実施に向けて、1997年7月に「民間資金等の活用による公共施設の促進に関する法律」が制定され、2000年3月PFIの理念とその実現のための方法を示す「基本方針」が国により制定されている。

PI (パブリック・インボルブメント)

住民参加の手法であり、計画の策定に際して、広く意見・意思を調査する時間を確保し、かつ策定の過程を知る機会を設ける方法。参加はアンケートなどさまざまな手法で行う。

SAPICA (サピカ)

札幌圏の地下鉄・バス・市電で乗車券として利用できるICカード

平成21年1月30日に地下鉄、平成25年6月22日にバス・路面電車（市電）でのサービスを開始した。平成26年2月20日に、バス・路面電車での定期券サービス及び福祉SAPICAのサービスを開始した。

【ア～オ】

アンダーパス

道路及び鉄道が、他の道路や鉄道と交差する場合、その地盤面下を通る構造形式

インフラストラクチャー（インフラ）

道路、鉄道、公園、上下水道などの都市の骨格を形成する根幹的な都市施設を指す場合と、モノレール等の支柱、桁などの下部構造を指す場合がある。

駅 勢 圏

鉄道駅等を利用する周辺居住者の分布する範囲、又は貨物の輸送需要の発生する範囲。地形や隣接する駅（停車場）との距離、他の交通機関の状況等によって異なる。鉄道駅では、徒歩圏域（一次駅勢圏）を約 750mとするのが一般的であり、バス等の接続がある場合は、乗継可能域（二次駅勢圏）も圏域に含まれる。

駅前広場

鉄道と他の交通機関との乗り継ぎを円滑に行うことを目的に鉄道駅前に整備される交通広場

オーバーパス

道路及び鉄道が、他の道路や鉄道と交差する場合、その上空を通る構造形式

【カ～コ】

改 良 率

道路用地が計画決定どおり確保されており、自動車交通に供用開始されている部分の延長（暫定断面も可）が、全計画決定延長に占める割合

幹線道路

道路網のうちでも主要な骨格をなし、都市に出入りする交通及び都市の住宅地、工業地、業務地等の相互間の交通を主として受け持つ道路。また、周辺地域の開発を促し、災害時の避難路や延焼遮断帯としての機能も併せ持つ。

共通ウィズユーザーカード

平成9年4月1日より、これまでの「ウィズユーザーカード」、「共通乗車カード」に代わり、市営交通、JRバス、じょうてつバス、中央バスで利用（札幌市内域）できる共通ウィズユーザーカードを発売した。また、このカードの発行に伴い、市営と民営の間で格差のあった地下鉄との乗継割引料金も統一され、ワンカードでスムーズな乗継が可能になった。

平成26年5月31日発売停止、平成27年3月31日利用終了。

共通乗車制度

同一バス路線を有する異なるバス事業者間で、共通（共有）の乗車券を発行し、利用者の利便性を高める制度

計画交通量

道路の設計の基礎となる自動車の日交通量で、道路の存する地域の発展の動向、将来の自動車交通の状況などを勘案して定められる（道路構造令第2条第21号）。

高速道路、一般国道、首都高速道路にあつては国土交通大臣、その他の道路にあつては当該道路の道路管理者が定めることとされている（道路構造令施行規則第1条第1号）。

また、「設計基準交通量」とは、自動車の最大許容交通量をいい、道路の区分や道路の存する地形によって定められている。

計画道路の車線数は、計画交通量と設計基準交通量とを対比することにより決定される。

限度額立体交差事業

鉄道を高架化または地下化することにより、道路と立体的に交差させる事業の一方式。鉄道と道路の交差は、道路を立体化することを原則としているが、鉄道を立体化するほうが事業費が低い場合や道路を立体化することが地形的、技術的に困難な場合などには、鉄道を立体化するこの方式が採用される。なお、この事業が行われる際の国の補助額は、道路を立体化した場合の事業費が限度額とされる。

公共車両優先システム（PTPS／Public Transportation Priority Systems）

バスの交差点への進入を事前に感知し、信号の青現示のタイミングをバスの円滑な走行を考慮した上で変更するもの。また、バス専用レーン確保のため、レーンを走行する一般車両を検出して、情報板に警告を表示することもできる。

高速自動車国道

自動車の高速交通に供する道路で、全国的な自動車交通網の枢要部分を構成し、かつ、政治、経済、文化上特に重要な地域を連結する道路

交通需要マネジメント（TDM／Transportation Demand Management）

主として車の利用者の交通行動の変更を促すことなどにより、都市又は地域レベルの交通渋滞を緩和する手法の体系。主な手法には、ロードプライシング、相乗り出勤、時差出勤などがある。

交通容量

ある道路がどれだけの自動車を通し得るかという、その道路が構造上有している能力

高度道路交通システム（ITS／Intelligent Transportation Systems）

ITSは最先端の情報通信技術等を用いて、人と道路と車両とを一体のシステムとして構築することにより、ナビゲーションシステムの高度化（参照：道路交通情報システム）、有料道路等の自動料金収受システムの確立、安全運転の支援、道路管理の効率化等を図るものであり、深刻化する渋滞、交通事故や環境の悪化など、道路交通問題の解決策として期待されている。

コミュニティバス

交通空白地域・不便地域の解消等を図るため、市町村等が主体的に計画し、以下の方法により運行するものをいう。

- (1) 一般乗合旅客自動車運送事業者に委託して運送を行うバス（乗合定員 11 人未満の車両を用いる「乗合タクシー」を含む。）
- (2) 市町村自らが自家用有償旅客運送者の登録を受けて行う市町村運営有償運送

混雑度

道路の混雑の程度を示す指標で、道路の交通量を交通容量で除したもので、以下に混雑度の目安を示す。

- ①混雑度1.0未満 : 昼間12時間を通して、道路が混雑することなく円滑に走行でき、渋滞やそれに伴う極端な遅れはほとんど生じない状態
- ②混雑度1.0～1.25 : 昼間12時間のうち道路が混雑する可能性のある時間帯が1～2時間（ピーク時間）ある。何時間も混雑が続く可能性はほとんどない状態
- ③混雑度1.25～1.75 : ピーク時間はもとより、ピーク時間を中心として混雑する時間帯が非常に増える可能性が高い状態
- ④混雑度1.75以上 : 慢性的な混雑状態が続いている状態

混雑率

旅客輸送において、混雑の度合を示す数値で、輸送人員を輸送力(定員)で除したもので、以下に電車の混雑率の目安を示す。

- ①混雑率 100% : 定員乗車（座席と吊輪が一杯で、ドア付近の柱につかまることができ、ゆったりと乗車できる。）
- ②混雑率 150% : 肩が触れ合う程度で、新聞は楽に読める。
- ③混雑率 180% : 身体が触れ合うが、新聞は読める。
- ④混雑率 200% : 身体が触れ合い相当圧迫感があるが、週刊誌程度なら何とか読める。
- ⑤混雑率 250% : 電車が揺れるたびに身体が斜めになり、身動きや手も動かせない。
- ⑥混雑率 300% : 物理的限界に近く、身体に危険がある。

【サ～ソ】

札幌市建築物における駐車施設の附置等に関する条例

昭和 40 年 8 月施行

路上駐車や道路の円滑化を目的として、建築物の新築・増築時にその用途と規模に応じた駐車場の設置を義務づける条例。

なお、平成 5 年に対象地区や整備台数を含む大幅な改正、平成 13 年に駐車場整備地区における荷さばき駐車施設の附置に関する改正、平成 30 年に駐車場整備地区における原単位及び対象床面積の緩和、隔地距離の緩和、並びに、公共交通利用促進措置等による特例制度の新設に関する改正を行っている。

札幌市自転車等駐車場の設置等に関する条例

平成 14 年 4 月施行

商業施設など、自転車利用を大量に生じさせる施設周辺において路上放置を防ぐことを目的に、小売店舗、銀行等、遊技場等などの新築・増築時に駐輪場設置を義務づける条例。

札幌市自転車等の放置の防止に関する条例

平成8年4月施行

駅周辺において自転車等（自転車、原動機付き自転車）の路上放置が発生しており、これら放置される自転車等を強制的に撤去し、良好な歩行空間を確保するための条例。

自転車等駐車場（駐輪場）

一定の区画を限って設置される自転車等（自転車、原動機付き自転車）を収容するための駐車場。鉄道駅など、自転車等が大量に集中する地区において、市、鉄道事業者等により整備されている。

乗降人員

その駅で当該交通機関を利用し、乗車、降車する人員の合計乗降人員に乗換人員を加えたものを、利用人員という。

乗降補助ステップ

乗降客の負担を軽減するため、バス乗降口の第一ステップの下部に取り付けられる追加のステップをいう。

乗車人員

その駅で交通機関を利用し、乗車する人員数

信号情報活用運転支援システム（TSPS／Traffic Signal Prediction Systems）

光ビーコンから取得した信号情報を用いて、信号交差点を円滑に通行するための運転を支援するシステム。

人口集中地区（DID／Densely Inhabited District）

人口密度が1k㎡当たり約4,000人以上の地区が集合し、合計人口が5,000人以上の地域。従来は都市と農村の区分を市部、郡部といった行政上の区分でとらえていたが、市町村合併などにより、実質的に都市と農村を分離してとらえることが困難になってきたため、昭和35年の国勢調査から都市的地域の特質を明らかにするために設定された。

また、人口密度が1k㎡当たり約4,000人以上の地区が集合し、合計人口が3,000人以上5,000人未満の地域を「準人口集中地区」という。

新直轄方式

道路関係四公団の民営化で発足する新会社（高速道路株式会社）では整備・管理が難しいと見込まれる路線・区間等を対象に、新会社による整備の補完措置として、必要な高速自動車国道を建設するため、国と地方の負担による新たな直轄事業として高速自動車国道法改正によって施行された制度である。

従来の日本道路公団等による高速自動車国道整備では、利用者から徴収する通行料金を建設費用として充当するため有料であるが、新直轄方式では、その建設費用として道路特定財源を主とする税金が充当され、通行料金を必要としない。

スマートインターチェンジ（スマートIC）

ETC専用施設が設置された、ETC通行車のみが通行可能なインターチェンジ（IC）のこと。設置にあたっては、地方公共団体が主体となって発意する。

【タ～ト】

地域活性化インターチェンジ（地域活性化 I C）

高速道路がすでに整備され通過しているがインターチェンジから離れている地域、または高速道路が通過する予定の地域において、地域の活性化に寄与するために、地方公共団体が主体となり建設し整備するインターチェンジのこと。

地下街

公共の用に供される地下歩道とこの地下歩道に面して設けられる店舗、事務所その他これらに類する施設とが一体となった地下施設であって、道路又は駅前広場の地下に設けられるもの。

駐車場案内システム

都心部における駐車場探しのうろつき交通、特定の駐車場への集中による入庫待ち車両、違法な路上駐車等の交通課題解消を図る目的で、対象区域内の駐車場の位置、混雑状況等の情報を提供するシステム。

札幌市では、路上に設置した情報案内板を利用したシステムを平成 6 年度に導入した。平成 19 年度からは既存のシステムに替えて、インターネットを活用して携帯電話、パソコン等の通信機器に駐車場情報等を提供する新たなシステムを運用している。

また、平成 11 年度からは、道路交通情報通信システム（VICS）での情報提供も行っている。

なお、都心部の駐車を取り巻く状況の変化等を踏まえ、平成 27 年 8 月 31 日に廃止した。

駐車場整備地区

自動車交通が著しく混雑する地区で、道路の効用を保持し、スムーズな道路交通を確保する必要がある地区について、路上駐車場及び路外駐車場の整備並びに大規模建築物に対する駐車施設の附置など、総合的な駐車対策を行うとともに計画的な駐車場の整備を促進することを目的として、都市計画で定める地区をいう。

昼夜率

昼間 12 時間交通量に対する日交通量の比率である。一般的に昼間とは、午前 7 時～午後 7 時までの 12 時間、夜間とは、午後 7 時～翌日の午前 7 時までの 12 時間のことをいう。また、日交通量とは、1 日 24 時間交通量のこと、一般的には、午前 7 時～翌日の午前 7 時までの 24 時間交通量のことを指す。

デマンド型交通

予約型の運行形態の輸送サービスを指し、福祉輸送（要介護者、身体障がい者等であって公共交通機関を利用することが困難な移動制約者を対象に、必要な介助等と連続して、又は一体として行われる個別的な輸送サービス）や特定施設の送迎サービス等は含まない。

鉄道事業者

鉄道事業法に基づき、国土交通大臣の免許を受けて鉄道を経営する者。また、軌道法に基づき、国土交通大臣の特許を受けて鉄道を経営する者

なお、鉄道事業免許には以下の3種類がある。

- ① 第一種鉄道事業：自ら所有する鉄道において、旅客又は貨物の輸送を行う事業
- ② 第二種鉄道事業：他の所有する鉄道を借りて、旅客又は貨物の輸送を行う事業
- ③ 第三種鉄道事業：第一種鉄道事業者に鉄道を譲渡する目的で建設する事業、又は、鉄道を建設し、第二種鉄道事業者に使用させる事業

道路交通情報通信システム（VICS / Vehicle Information Communication System）

VICSは、情報通信技術を活用し、ビーコン、FM多重放送の各メディアにより、交通渋滞、所要時間等の時々刻々と変化する道路交通情報をリアルタイムで車載機（ナビゲーションシステム）に提供するシステム。札幌では平成11年度から供用されている。

道路交通センサス（全国道路・街路交通情勢調査）

全国の道路の交通量や道路現況などを調査し、道路の計画、建設、維持管理などに必要となる基礎的な資料を得ることを目的に、昭和3年度以来全国的な規模で行われている。

この調査は、一般交通量調査（交通量調査、道路状況調査、旅行速度調査）、自動車OD調査、駐車場調査からなり、これら全部を対象とした総合的な調査を概ね5年ごとに行っている。

都市計画駐車場

対象とする駐車需要が広く一般公共の用に供し、その位置に永続的に確保すべき駐車場で、都市計画に定める自動車及び自転車駐車場をいう。

都市計画通路

公共的な通行の用に供する施設であって、道路とすることが適切ではないものについて、都市計画に定めるものをいう。

届出駐車場

都市計画区域内において、自動車の駐車のために供する部分の面積が500㎡以上の路外駐車場で有料のものをいう。

当該駐車場を設置し駐車料金を徴収しようとする者は、あらかじめ、路外駐車場の位置、規模、構造、その他必要な事項を、都道府県知事（政令指定都市にあってはその長）に届け出なければならない。

トリップ

人や車両の移動の概念を表わす単位で、ある目的を持ってある地点からある地点へ移動すると1トリップになり、目的が変わるごとにトリップも変わってくる。

【ナ～ノ】

2 高速・3 連携・2 環状・13 放射

本市における骨格道路網のこと。道内拠点間を結ぶ高速自動車道路網、札幌圏の都市相互を結ぶ連携道路、都心への流入を抑制しながら地域間の交通の円滑化を図る環状道路、都心部と地域拠点や周辺都市と結ぶ放射道路で構成されている。

ノンステップバス

床面を超低床構造として乗降ステップをなくし、高齢者や児童にも乗り降りが容易なバス

ノンストップ自動料金收受システム(ETC/Electronic Toll Collection System)

有料道路における料金所渋滞の解消、キャッシュレス化による利便性の向上、管理コストの節減等を図るため、有料道路の料金所で一旦停止することなく無線通信を用いて自動的に料金の支払いを行うシステム

【ハ～ホ】

パークアンドライド駐車場(P & R)

パークアンドライドとは自宅から最寄りの鉄道駅までマイカーを利用し、駅の近傍に駐車し(Park)、鉄道に乗り継いで(Ride)目的地にいたる方式をいい、その用に供する駐車場をパークアンドライド駐車場という。

パーソントリップ調査

交通の流れの基礎である「人の動き」を把握することを目的に、どのような人が、どのような目的で、どこからどこへ、どんな交通手段を使って移動したかについて調査することをいう。

将来的に必要であると考えられる骨格幹線道路網や大量輸送機関網などの交通体系について提案を行うため、平成18年度に第4回道央都市圏パーソントリップ調査を実施している。

バス専用道路

バス等指定車のみが通行できる道路を設定し、より質の高いサービスを提供しようとするもの。整備形態としては、既存道路内に確保する場合や新たに専用道として整備する場合があります。地表面での専用道と立体的な専用道がある。また、運用方法としては、終日バス専用とするものとピーク時などを対象とした特定時間帯のみバス専用とするものに分けられる。

バスターミナル

乗合バスの旅客の乗降のため、乗合バス車両を同時に2両以上停留させることを目的とした施設で、道路の路面や駅前広場など一般交通の用に供する場所以外の場所に同停留施設を持つものをいう。本市の場合、地下鉄とバスの乗継利便性の向上のため主要な地下鉄駅にバスターミナルを設置している。

- ①一般バスターミナル：複数のバス会社が乗り入れるバスターミナルで、専用バスターミナル以外のバスターミナル
- ②専用バスターミナル：一般乗合旅客自動車運送事業者が当該事業の用に供することを目的として設けたバスターミナル

バス優先通行帯(バス優先レーン)

路線バスが他の車両に優先して使用し得る車線

路線バス以外の自動車は、路線バスが後方から接近してきた場合には他車線へ出なければならない。また、混雑のため他車線へ出られなくなるおそれがあるときには当該通行帯を通行してはならない。

バスロケーションシステム

GPS等を用いてバスの位置情報を収集し、バス停の表示板やパソコン、携帯端末に情報提供するシステム

バリアフリー

公共的建築物や道路、住宅などで、高齢者や障がい者等が社会生活に参加する上で支障となるバリア（障壁）を取り除くこと。

表定速度

運行に必要な時間（走行時間と駅や停留所等での停車時間）で運転区間の距離を除いた速度。

表定速度＝運転区間の距離÷（走行時間＋停車時間）

附置義務駐車施設

札幌市建築物における駐車施設の附置等に関する条例に基づき、建築物の新築・増築に伴い、附置を義務づけられた駐車施設。

舗装率

改良済区間のうち車道部分が本舗装されている部分の延長（暫定断面も可）が、全計画決定延長に占める割合。

【マ～モ】

マルチモーダル施策

複数の交通機関の連携による交通施策を推進し、利便性を向上することにより、都市全体の交通を円滑にする手法。主な手法にパークアンドライド等がある。

モール

都心部における歩行者空間を質的に改良し、歩行者の安全性向上や自由空間の確保等により、都心部の商業活動を活性化させることを目的とした空間。人と車の交通形態によって、フルモール、トランジットモール、セミモールの3タイプに分類される。

〔フルモール〕 歩行者専用通路の形態をとっているもの。

〔トランジットモール〕 歩行者専用空間としたモールに、路面電車、バス等路面を走行する公共交通機関を導入した空間。

〔セミモール〕 歩行者専用通路と自動車通行路によって構成されるもの。自動車交通を抑制する方法が取られている。

モビリティ・マネジメント（Mobility Management）

個人や様々な組織・地域を対象に、過度に自動車に依存する状態から、公共交通や自転車などを適切に使う方向へと自発的転換を促す、コミュニケーション施策を中心とした持続的マネジメントのこと。

【ヤ～ヨ】

ユニバーサルデザイン

高齢者や障がい者のための特別な仕様をつくるのではなく、最初から多くの人の多様なニーズを反映して作られた製品や環境のデザイン

【ラ～ロ】

リバーシブルレーン

ラッシュ時に道路の中心線を変移して、交通需要の大きい方向により多くの車線を配分し、限られた道路空間を効率的に使う運用方法である。

連続立体交差事業

都市を分断している鉄道を高架化または地下化することにより、多数の踏切を除去し、踏切事故の解消、道路交通の円滑化、市街地の一体的発展を図るもの。高架化する場合は「鉄道高架事業」とも呼ばれる。

連続立体交差事業には、①数多くの踏切を同時に除去でき、交通事故、交通渋滞を解消できる。②高架下を多目的に利用できる。③鉄道にとっても、安全性の増大、輸送力の増大、などの効果がある。

ロードプライシング

道路混雑解消やインフラ整備の財源確保や環境問題の解決などを目的として、道路の利用に対して賦課金を課すものである。

地域内への流入抑制に着目した「入域賦課金制」と地域内への走行抑制に着目した「通行賦課金制」に大別される。

賦課金の徴収方法には、通行時の支払い、許可証の発行、電子式がある。さらに、一定料金設定以外に道路の混雑状況に応じて価格を決める方式もある。

路外駐車場

道路の路面外に設置される自動車の駐車のための施設であって、一般公共の用に供されるものをいい、自動車の駐車のために供する部分の面積が 500 m²以上であるものの構造・設備は、建築基準法その他の法令、また、駐車場法施行令に定める技術基準によらなければならない。

路上駐車場

駐車場整備地区内の道路の路面に、一定の区画を限って設置される自動車の駐車のための施設であって、一般公共の用に供されるものをいう。

札幌の都市交通データブック 2019年版

- 発行年月 / 令和2年(2020年)3月
- 編集・発行 / 札幌市まちづくり政策局総合交通計画部都市交通課
札幌市中央区北1条西2丁目 電話(011)211-2492
- 印刷 / 岩橋印刷株式会社
- 頒布価格 / 550円

市政等資料番号	01-B04-19-2651
保存期間	1年

