

GAME MACHINE

Game Machine Magazine is published twice monthly on the 1st and 15th of the month by Amusement Press, Inc., Waka-sugi Bldg., 18-2, Doyamacho, Kita-ku, Osaka, 530 Japan. Subscription rate: Overseas (air mail) - US\$ 180.00 / year. NO part of this magazine may be reproduced without expressed permission. 無断転載

毎月2回(1日・15日)発行 昭和56年10月17日第3種郵便物認可 発行所 株式会社アミューズメント通信社 〒530大阪市北区堂山町18-2(若杉ビル) ☎06(314)0309 FAX 06(314)3821 定価400円 年間購読料9,880円(送料共、消費税込)

国営ひたち海浜公園内にAMゾーン 大観覧車など11種

泉陽グループを核とする運営会社により



上の写真は「国営ひたち海浜公園」の開園式典のようす

大規模な遊園地が、国営公園に含まれる形でオープンした。十月五日、茨城県勝田市の那珂湊市、東海村にまたがる対地射撃場跡一千八百八十の「国営ひたち海浜公園」と、そのアミューズメントゾーンが開園した。開園式典が八一年に建設された一九七三年の建設省、茨城県など、泉陽グループによる官民一四年に本格的な工事に着手した。計画は、海浜、砂丘、草原、カルチャー、スポーツ、樹林の六つのゾーンからなる。今回は、第一期工事が完了した。第一期工事は、草原とカルチャー

大規模な遊園地が、国営公園に含まれる形でオープンした。十月五日、茨城県勝田市の那珂湊市、東海村にまたがる対地射撃場跡一千八百八十の「国営ひたち海浜公園」と、そのアミューズメントゾーンが開園した。開園式典が八一年に建設された一九七三年の建設省、茨城県など、泉陽グループによる官民一四年に本格的な工事に着手した。計画は、海浜、砂丘、草原、カルチャー、スポーツ、樹林の六つのゾーンからなる。今回は、第一期工事が完了した。第一期工事は、草原とカルチャー

大規模な遊園地が、国営公園に含まれる形でオープンした。十月五日、茨城県勝田市の那珂湊市、東海村にまたがる対地射撃場跡一千八百八十の「国営ひたち海浜公園」と、そのアミューズメントゾーンが開園した。開園式典が八一年に建設された一九七三年の建設省、茨城県など、泉陽グループによる官民一四年に本格的な工事に着手した。計画は、海浜、砂丘、草原、カルチャー、スポーツ、樹林の六つのゾーンからなる。今回は、第一期工事が完了した。第一期工事は、草原とカルチャー

SNK「ネオジオ」イタリアから 独仏にも販売網を拡大

ENADA91で最大小間のゼネラルゲーム社

(株)エヌ・エー・ケー(SNK)は、本誌大阪、川崎、吉社長は同社、NEO・GEO」に関して、イタリアではゼネラルゲーム社(本社ナポリ、ガエタ、イノ・フェラーゴ社長)に独占販売権を認め、フランスについても認めることになった。これはイタリアのAMショー、ENADA91(十月十七日〜二十日、ローマ)で川崎社長がフェラーゴ社長と話合った結果決まったもの。ドイツ、フランス

ビデオ社のTVモニターが売れることにもつながる。隣国のドイツ、フランスにも販売網を拡げることにした。キット販売、オペレーションはしないとのこと。川崎社長は、イタリアにはジャンブル機がないことなど好条件が重なるとし、フェラーゴ社長をよく理解していることが今回の合意につながったと語っている。なおゼネラルゲーム/インタービデオ社はENADA91で



ENADA91でのイタリア・ゼネラルゲーム社の小間にて、上は(左から)SNKの川崎社長、セ社のフェラーゴ社長、アグアータ副社長



写真は「プレジャーガーデン」の遊園施設のようす

最大のブースを持つ出展社となった。TVゲームは「NEO・GEO」しか扱わないことでも特徴的である。国際流通グループヤオハン(本部香港、和田一夫社長)の持株会社、ヤオハン・インターナショナル社は十月十七日、(株)ナムコ(本社東京)の中、村雅哉会長と共同で、香港発表によると、ウィム

香港ウィムジー社買収 ナムコの中村会長も20%取得し経営参加

国際流通グループヤオハン(本部香港、和田一夫社長)の持株会社、ヤオハン・インターナショナル社は十月十七日、(株)ナムコ(本社東京)の中、村雅哉会長と共同で、香港発表によると、ウィム

ナムコの中村会長も20%取得し経営参加

ウィムジー社の買収、同日は開園式典が華々しく催された。ノレール、⑧ UFOモノレール、⑨ファンハウス(タークライド)、⑩レガッタ、⑪おとぎ列車。当日は開園式典が華々しく催された。

「プレジャーガーデン」自体の入園料は無料で、遊園施設ごとに利用料金がかかっている。遊園施設の際は次のとおりで、小型乗物機以外はすべて泉陽製。①全高六十五センチの大観覧車、②全長七百センチの林間ジェットコースター、③直径二十四、五センチのエントリーブレイズ、④外観直径二十二センチのストリングス、⑤フライングカーペット、⑥メリーゴーランド、⑦サイクルモ

ウィムジー社の子会社としてブランド・変更した。これは東



写真上はJAMMAのショー委員会、下は実務者会合のようす

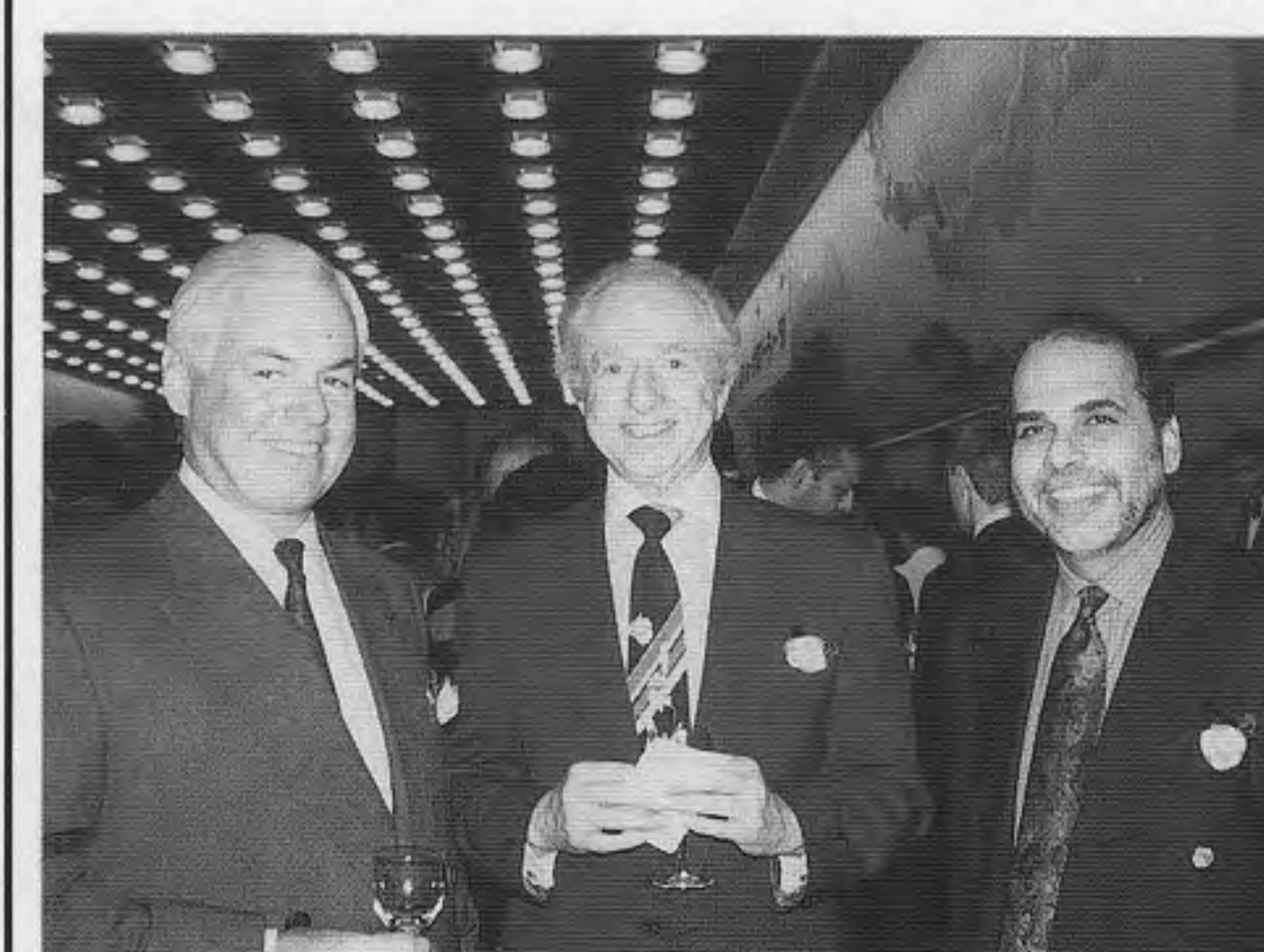


この会議は第十一回理事... 意見対立の続く討論にな... 質問が相次ぎ、そのま...

JAMMAの知的所有... 権利者委員会(長谷川桂... 権代表者らとの実務者会...

JAMMA/AAMA... 並行基板問題で... 実務担当者が意見交換...

FC用80ゲーム偽造版... 販売業者を摘発... 神奈川県警が著作権侵害で...



合同ショーパーティーにて(左から)データイストUSA社の...

JAMMAのショー委員... 品できるようには... 対五名などとなつており...

JAMMAの知的所有... 権利者委員会(長谷川桂... 権代表者らとの実務者会...

JAMMA/AAMA... 並行基板問題で... 実務担当者が意見交換...



合同ショーパーティーにて(左から)友栄の内田博...

JAMMAのショー委員... 品できるようには... 対五名などとなつており...

JAMMAの知的所有... 権利者委員会(長谷川桂... 権代表者らとの実務者会...

JAMMA/AAMA... 並行基板問題で... 実務担当者が意見交換...



合同ショーパーティーにて(左から)オーストラリア...

8月27-29日、幕張に

JAMMAショー92は... ショー委員会が8対5の多数決で...

この機能は果敢なく... 必要と、運営上の改革... 必要と、運営上の改革...

不明だが、米国向け... 基板ではほとんど使用... 基板ではほとんど使用...

シヨール関連スナツプ... 合同ショーパーティーにて...

Advertisement for Tecmo game machines featuring images of 'バスケケットチャンス', 'ミリオンズスラッガー', 'ファンキーパンチョ', 'ドリミーカールセル', 'ボラーローラー', and 'ミスターバットマン'.

アソビニウム

「アソビニウム」とはテクモがお届けする総合的エンターテイメント... ニーズとトレンドを敏感に読んで、企画力と技術力を生かした、新鮮な商品群...



お問い合わせは... 本社：〒102 東京都千代田区... 九段北4丁目1番34号...

- ①W675×D1,060×H1,380(mm)・100kg・120W ②W555×D1,000×H1,485(mm)・70kg・70W ③W1,800×H2,120(mm)...

メダルゲーム機の設置運営については「メダルゲーム場運営基準」を守ってご使用下さい。

2人同時プレイ
途中参加可能

全100ステージ

TUMBLEPOP

吸ったもんだのアクションゲーム!

放射能やら公害やらで、
世界中がモナーな生き物だらけになっちゃった!
おまけにエイリアンも手が伸びてきて、
イッタイ地球はどうなっちゃうんだ?!

ぞうだ! こんな時には「掃除屋」を呼ぼう!
彼らなら、あの「掃除機」で、
きつとヤツラを退治してくれるだろー!!

DEMO データイト株式会社

本社: 〒167 東京都杉並区東区 5-11-17 ☎03-3220-8000

事業本部: 〒167 東京都杉並区東区 4-41-10 ☎03-5370-0788
サービスセンター: 〒260 千葉県市川市 219-1 ☎0472-147-5725
大阪営業所: 〒550 大阪府西区京町堀 2-14-22 東宝ビル ☎(06) 448-8601
福岡営業所: 〒812 福岡市博多区博多駅前3-1-4 九州福岡ビル ☎(092) 474-0120
DATA EAST USA, INC.: 1850 Little Orchard Street San Jose, California 95125, U.S.A.

THE SUMO

ポンキッキSL

シャークパニック

メロディベット・ミニ

タイムポッポ

おぼろのおばけハウス

のってる、のってる

感動ある遊びを世界の人々に

株式会社 トーゴ

本社: 〒152 東京都目黒区八雲1-5-7 ☎03(3718)6461 FAX 03(3725)2420 TLX 246-6310

プレイランド60周年記念の 応募作品の中から審査

SC遊園の理事会で最優秀作決定



写真上はNSA第21回例会、下は第20回理事会の様子



写真上はNSA第21回例会、下は第20回理事会の様子

日本SC遊園協会(事務局東京、内田博会長、NSA)は十月二日に東京流通センター(TRC)会議室で第二十一回例会を、また十月七日に東京八重洲のルビーホールで第二十二回理事会をそれぞれ開き、「プレイランド誕生六十周年記念大会」(十月二十二日)に向けての準備を整えた。

第二十一回例会では内田会長の挨拶に続き、まず「六十周年記念大会」で表彰する応募作品の選考経過など、NSAが行なうIAPAツアーの進行状況、景品取扱高について、宮原久常務から説明があった。

第二十二回AMショーについての意見交換では、「出品機種が大規模化の傾向にある」、「クレイン機が四社から出品されたが、クレイン市場が続くが疑問」、「来場者が多すぎて、出品機をよく見ることができない」などの発言があった。

同例会には、百八十七名、作文九十三名(小学生三十二名、中学生六十一名)が出席した。図画と写真の第二十二回理事会には、委員を兼ねて催され、審査を行ない、また作文については事務局で予選を行った。その結果、作文のうち小学生の最優秀賞は、五日

第29回AMショーの 出品機など品評

JAMMA・MK部会合

JAMMAのマーケティング部会(丸川文博部長)は十月三日、東京流通センター(TRC)会議室で第二十五回会合を開き、第29回AMショーの出品機について、例年どおり意見交換した。二十一社から二十五名が出席した。

旧デイトリビューター部会以来、恒例となつての「ショー出品機品評」について、出品機について意見交換は次のとおり行われた。

1、「キッズマーケット」1。その他「アラオ」1。

2、「SDガンダムバト」が相次いだ。

3、「キッズマーケット」1。その他「アラオ」1。

4、「キッズマーケット」1。その他「アラオ」1。

5、「ステイル」1、「カリビアン」1。

6、「ソル」1。

7、「ド」1。

8、「ド」1。

9、「ド」1。

10、「ド」1。

11、「ド」1。

12、「ド」1。

13、「ド」1。

14、「ド」1。

15、「ド」1。

16、「ド」1。

17、「ド」1。

18、「ド」1。

19、「ド」1。

20、「ド」1。

21、「ド」1。

22、「ド」1。

23、「ド」1。

24、「ド」1。

25、「ド」1。

年間優良機設定

AOUの広報委員会

AOUの広報委員会(平本将人委員長)は九月二日、大阪で第九回会合を開き、優良機設定について意見交換した。なお、「八号営業」の許可を必要とする機種の設定については、許可営業と同様に年少者の立ち入り禁止はどうか、と意見が強く、これを自主規制にする考えが披露された。

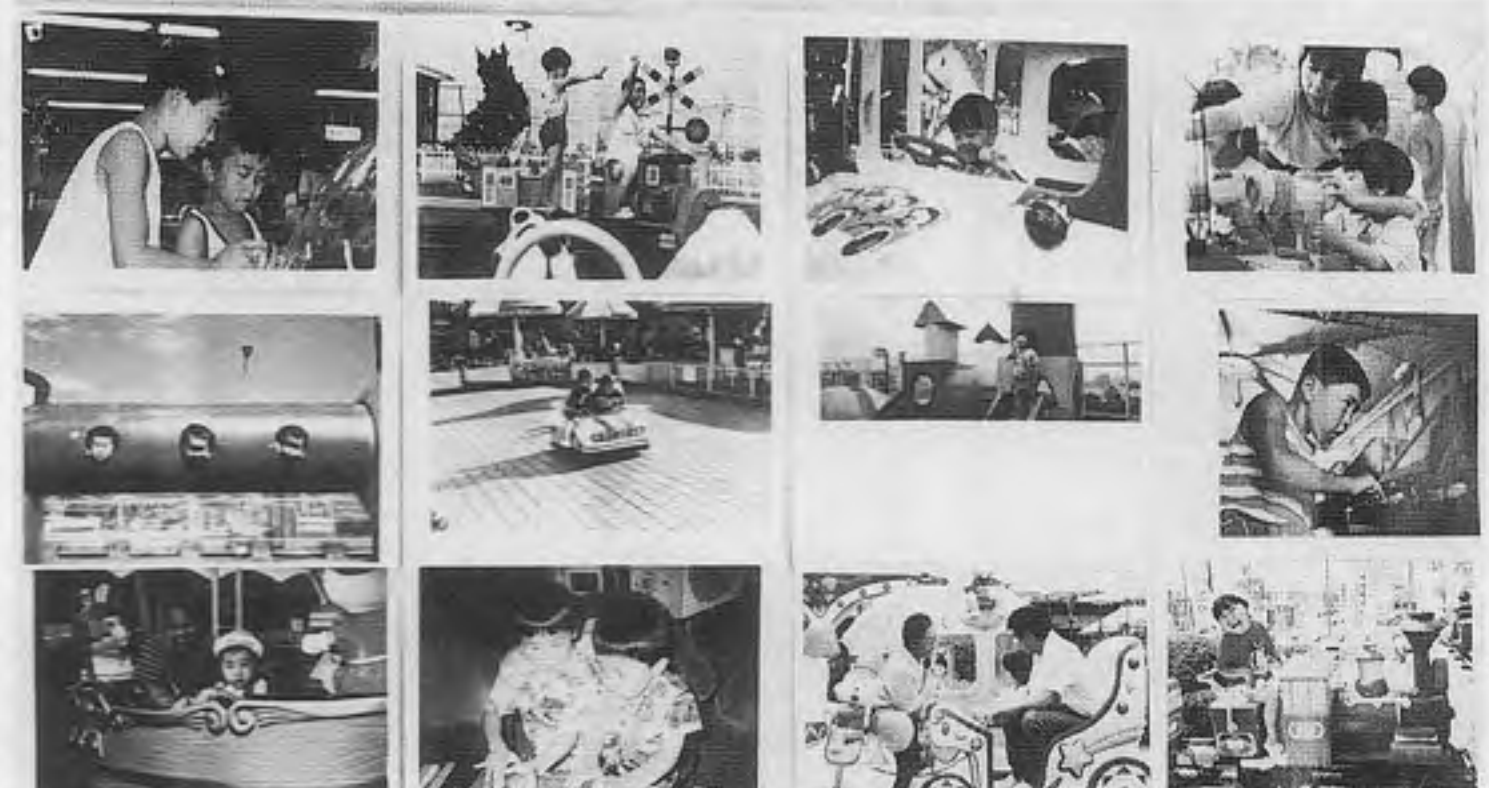
またAOUの法務委員会(加藤駿介委員長)は十月二日、東京で第二回会合を開き、AOUの自主規制「好ましくないと認められる遊技機械」の指定と実施の現状について、意見交換した。なお、「八号営業」の許可を必要とする機種の設定については、許可営業と同様に年少者の立ち入り禁止はどうか、と意見が強く、これを自主規制にする考えが披露された。

同会合は非公開のため詳細は不明だが、以上のほかクレイン機などの景品の「業界内自主」規制を守るようオペレーターがあつた。

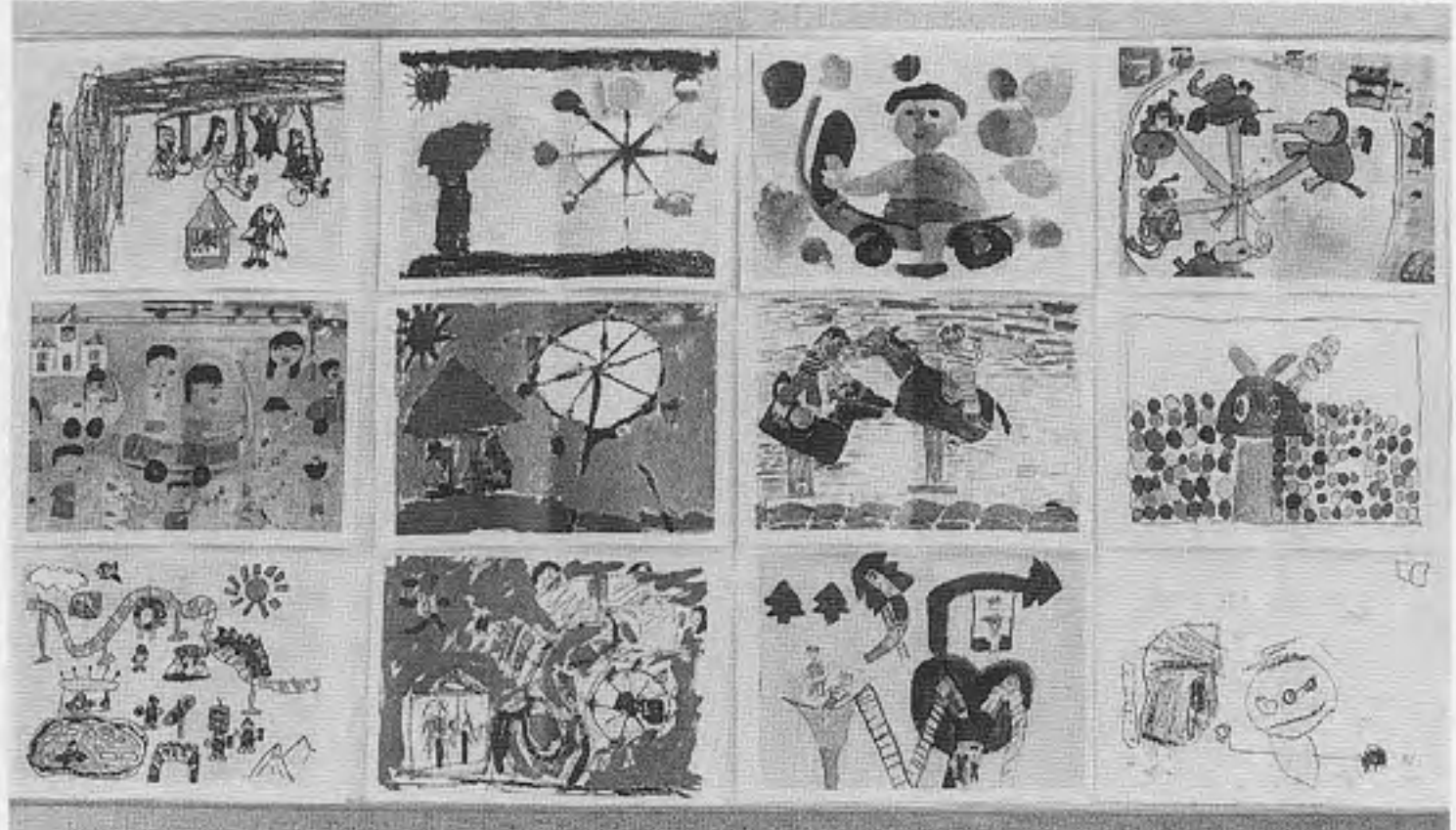
JOU懇談会 ショー出品機 について説明

日本娯楽機械オペレーター(宇島理事、長、JOU)は十月三日、TRC会議室で懇談会を開き、これに二十三名が出席した。

AMショー出品機種については、(株)シグマの小野寺輝夫常務が総括的に説明、(株)タイトーの田辺勝彦常務が自社製品について説明では、「オペレーターはどの機種も景気の内方向性を見つけておく必要がある」、「近くに大手が大規模店を開くなど脅威が続く」、「五十円コーナーは廃止したほうがよい」などの意見があつた。



NSA第21回例会で披露された写真と図画の応募作品(予備審査通過分。他に2点)



合同ショーパーティーにて(左から)カワクスの佐々木耕太郎課長、森本登専務、朝日エンジニアリングの藤原忠専務、高井商会の高井一美社長



合同ショーパーティーにて(左から)米国アタリゲームズ社の中島英行社長、1人置いて、データイトUSA社の井川真一郎部長、ナムコの橋口隆三常務、セガ社の西倉一部長、1人置いて、テンゲンの松永一夫社長



合同ショーパーティーにて(左から)ナナオの高嶋哲社長、中外アソシエーツの梶原康社長、視神介部長、視神明副社長、データイトの福田哲夫社長

米国の著作権法一部改正で、十二月から三年十カ月の間、業務用TVゲーム機の並行輸入品は営業使用しても著作権侵害とならないことになって見交したJAMMA/AAMの日本側からは何ひとつ見識を示されなかった。

その著作権一部改正は、TVゲームという視覚著作物に関わる著作権保持者が持つ独占的な権利の束のうち、営業使用(公けの実演、展示に該当する)について独占権を一定期間認めない、とする極めて政策

AMシヨを機に、ゲーム場の動向、テレビ朝日が分析、放映

AMシヨを機に、ゲーム場の動向、テレビ朝日が分析、放映

AMシヨを機に、ゲーム場の動向、テレビ朝日が分析、放映

AMシヨを機に、ゲーム場の動向、テレビ朝日が分析、放映

AMシヨを機に、ゲーム場の動向、テレビ朝日が分析、放映

AMシヨを機に、ゲーム場の動向、テレビ朝日が分析、放映

AMシヨを機に、ゲーム場の動向、テレビ朝日が分析、放映

AMシヨを機に、ゲーム場の動向、テレビ朝日が分析、放映

AMシヨを機に、ゲーム場の動向、テレビ朝日が分析、放映

AMシヨを機に、ゲーム場の動向、テレビ朝日が分析、放映

前年比減収減益

前年比減収減益

前年比減収減益

前年比減収減益

前年比減収減益

前年比減収減益

前年比減収減益

前年比減収減益

前年比減収減益

前年比減収減益

前年比減収減益

前年比減収減益

前年比減収減益

前年比減収減益

前年比減収減益

前年比減収減益

前年比減収減益

前年比減収減益

前年比減収減益

前年比減収減益

前年比減収減益

前年比減収減益

前年比減収減益

前年比減収減益

JALECO

可愛くてクレーンに釘付け/ジャレコの景品用ぬいぐるみ。

ミニハンティング

エレベーターに入るコンパクトサイズ?階にも2台セットで高インカムを実現!

- ワイドな景品ルーム
- お子さんも楽しめる低い操作パネル
- 楽しいBGMと音声合成でアビール
- 景品取得数もチェック
- メンテナンスもスムーズ

ワンダーハンティング

ポップなデザインとワイドな景品ルームでハイコストパフォーマンスを実現!

外形寸法: (H)1,928mm x (W)900mm x (D)877mm

外形寸法: (H)1,849mm x (W)710mm x (D)880mm
重量: 約215kg 消費電力: 約170W

株式会社ジャレコ

(本社) 〒158 東京都世田谷区用賀2-19-7 ☎03-3708-4811(大代表) 03-3708-4810(販売一部代表) (サービスセンター) 〒158 東京都世田谷区上用賀5-24-9 ☎03-3420-2271(代表)

(大阪) 〒564 大阪府吹田市垂水町3-18-33 ☎06-385-5100(代表)

(福岡) 〒812 福岡市博多区東比恵3-11-18水巻第1ビル ☎092-482-6811(代表)

ミニハンティング

エレベーターに入るコンパクトサイズ?階にも2台セットで高インカムを実現!

- ワイドな景品ルーム
- お子さんも楽しめる低い操作パネル
- 楽しいBGMと音声合成でアビール
- 景品取得数もチェック
- メンテナンスもスムーズ

ワンダーハンティング

ポップなデザインとワイドな景品ルームでハイコストパフォーマンスを実現!

外形寸法: (H)1,928mm x (W)900mm x (D)877mm

外形寸法: (H)1,849mm x (W)710mm x (D)880mm
重量: 約215kg 消費電力: 約170W

スーパーアクシス

見やすい画面&コンパクトボディのメダルマルチ筐体!

- コントロールパネル交換で幅広く対応
- 手軽に行なえる前面メンテナンス
- クレジット数の変更も簡単
- 25のメダルを最大1,900枚収納

ジョイフルカード

通常のボーカーより倍が豊富/フィーバーチャンスで大量獲得/ゲームを盛り上げるダブルアップ!

外形寸法: (H)1,100mm x (W)2,250mm x (D)1,470mm
重量: 約450kg 消費電力: 2kW(定格) 3kW(MAX)

株式会社ジャレコ

(本社) 〒158 東京都世田谷区用賀2-19-7 ☎03-3708-4811(大代表) 03-3708-4810(販売一部代表) (サービスセンター) 〒158 東京都世田谷区上用賀5-24-9 ☎03-3420-2271(代表)

(大阪) 〒564 大阪府吹田市垂水町3-18-33 ☎06-385-5100(代表)

(福岡) 〒812 福岡市博多区東比恵3-11-18水巻第1ビル ☎092-482-6811(代表)

CAPCOM

CPシステム 第17弾



4P専用筐体

(この筐体は開発中のものです。)



大迫力の究極アクションゲーム!

4人同時プレイ



BLOCK BLOCK

2人同時プレイの新ブロックくずしゲーム

2人同時プレイで更におもしろくなったブロックくずしゲーム

ピギナーズステージ: 8
チャレンジステージ: 50

プレイに変化をつけるアイテムもいっぱい

十月十八日「スロットマシン」(栃木)、31231
274、212989
3。「宇宙船型遊具」、三菱重工(東京)、21234281、2128434。

実用新案出願公開
十月二十三日「疑似体験遊戯装置」、カヤパ工業(東京)、311995、21975
3。十月二十九日「遊技機の当り表示装置」、石渡喜和(東京)、メカトロジャパン(東京)、213888。「ゲーム機ファイルム駆動プリン」、(株)森木工(愛知)、3104386、2110447。同、3110387、21133848。

特許出願公開
十月十八日「スロットマシン」(栃木)、31231
274、212989
3。「宇宙船型遊具」、三菱重工(東京)、21234281、2128434。

実用新案出願公開
十月二十三日「疑似体験遊戯装置」、カヤパ工業(東京)、311995、21975
3。十月二十九日「遊技機の当り表示装置」、石渡喜和(東京)、メカトロジャパン(東京)、213888。「ゲーム機ファイルム駆動プリン」、(株)森木工(愛知)、3104386、2110447。同、3110387、21133848。

大型アーケードゲームセンター施設の新たな魅力!!

bowlingo

カプコン・ボウリング

- 設置所要面積が従来ボウリング場の約4割で済む省スペース
- 例)12レーンの場合 長さ 中 17.2m x 15.2m 261.44㎡
- 従来ボウリング場 31.2m x 20.1m 627.12㎡
- コインオペレーション方式だから大巾な省力化がはかれる
- メンテナンスフリー
- ボールが小さく軽い(直径120mm・1.1kg)ので子供や老人も手軽に楽しめる
- 専用靴に履き替えなくて良い
- 本格ボウリングのおもしろさ、興奮はそのまま!
- 本格ボウリングの施設全体のディスプレイ効果が大きく、集客の目玉となる
- アミューズメント施設全体のディスプレイ効果が大きく、集客の目玉となる

各店舗デパート(名古屋)に設置のカプコンボウリング10レーン(名古屋市港区竜宮町1番)

29th Amusement Machine Show

出展各社
写真特集

東京 A C A



全長3.55mの2人乗りホバークラフトで2気筒2サイクル(排気量497cc)エンジンを搭載した「センサーA C V300 S」をメインに、レーザーライフルで的を狙撃しながらゴルフゲームを進める施設「ガンゴルフ」を展示。また同社遊園施設「ベガス」 「スカイパラシュート」など一連の機種をパネル写真とビデオで紹介した。

タスコ



ミニ観覧車タイプ位置型乗物機のバージョンアップ版で、音声とメロディーを充実させ稼働していない時でも客寄せに流れるようにした「バルーンファンタジー」、室内ロケ用にコンパクトタイプにしたボールプール「わんぱくこうじょう」を披露。このほかエアアクション遊具「ムーミン」「ビッグベア」など同社施設を写真展示。

禪



英国トルネード社「リモートコントロールカー」、英国セパラン社「リオ・グランデ号」、米国フォスター社製走行乗物「キャタピラーカート」を実物で、ほか海外製品を写真紹介。また立体映像装置「イリュージョンBOX孫悟空」、偏光眼鏡使用のLD立体映像装置「3Dホラー」、催事用「アニマルコスチューム」なども。

日本娯楽機



ぬいぐるみロボットのアトラクション「なかよバンド」のクリスマス用「サンタクロースバージョン」を紹介。また新幹線をデザインした2両編成で2人乗り(1両に1人)のバッテリーカー「キティカー新幹線」を披露。参考出品として、資料を基に復元(同社が製作)した1930年代の「木馬」も展示し注目された。

日邦産業



新感覚の位置回転式乗物機「体感追跡パト」を発表。これは上下運動に加えハンドルで左右への水平回転が自由にできるもので、暴走車の逃走状況を説明する音声に従いハンドルを回し、効果音により他車と衝突しながらボタンで銃撃もするというカーチェイスゲーム仕立てになっている。このほか「メカロボ」や遊園施設も写真展示。

トーゴ



小型乗物は6機種を披露。位置型は1つの台の上で機関車と客車が異なる動きをする「タイムポッポ」、キャラクター使用「ひょっこり海賊船」「ホーリーのおばけハウス」。レール走行式「ボンキッキSL」。メロディベット首長「シマウマ」「恐竜」。遊園施設は木製コースターとダークライドを模型で参考出品したほか写真展示。

親しみやすいゲームマシンを誠意をこめてお届け!!

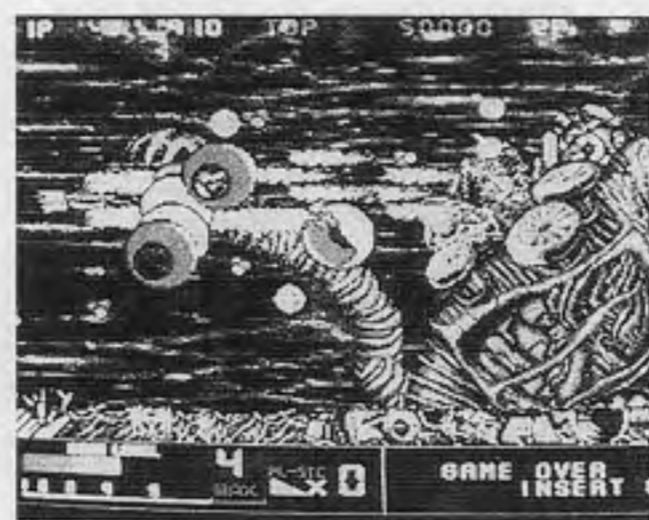
ドラゴンボール
てれびでんわ



人気キャラクターと会話
画面で遊びカードも提供

DRAGONBALL

メタルブラック
タイトル「F2システム」
最終宇宙戦争の幕開け!!



METAL BLACK

F1エキゾーストノート

システム32の緻密な画像
2人同時プレイでレース



F1 EXHAUST NOTE

ネオ・ジオ MVS-U6



NEO・GEO MVS-U6

ソフト6本まで収納可能
あらゆるロケで高収益!!

株式会社 カワクス

本社 〒577 東大阪市川俣3丁目1の35 ☎06(787)1881代
東京営業所 〒110 東京都台東区東上野1丁目24の4 九千第2ビル ☎03(3837)3884代
福岡営業所 〒810 福岡市中央区大名2丁目3の2 ☎092(713)1083代

29th Amusement Machine Show

出展各社
写真特集

朝日エンジニアリング



450ミリゲージのレール走行式乗物機でケーブルカーをメルヘンチックにデザインした4人乗りのワイドタイプ「サンライズ号」を発表。また大阪「みさき公園」で同社委託運営により7月下旬営業運転を開始した遊園施設「パラシュートタワー」の Gondola 部分、遊園列車「クラウス号」の機関車を出品したほか大型施設を写真展示。

遊園施設・乗物機

遊園施設および小型乗物機分野は、世界的な水準の高さを維持している。とくに小型乗物機は、機構面など技術的には完成の域に達しているため、開発の重点はデザイン、動きのシステム、付帯的な遊びや音声などソフト面に置かれている。その中で今回は日邦産業が自在回転式の位置型

遊園施設および小型乗物機分野は、世界的な水準の高さを維持している。とくに小型乗物機は、機構面など技術的には完成の域に達しているため、開発の重点はデザイン、動きのシステム、付帯的な遊びや音声などソフト面に置かれている。その中で今回は日邦産業が自在回転式の位置型

加藤工業



位置型乗物機の新作2機種を披露した。新幹線の新型車両の先頭車をデザインした4人乗りの「スーパーひかり300型」と、スポーツカーのフェラーリF40をリアルにデザインした外観でハンドルを2つ設置した2人乗りの「F40レッドスター」。いずれも効果音と音声メッセージが作動中に流れる。

岡本製作所



遊園施設としてローラーコースター「スペースコースター」の車両部分を実物展示したほか、「ジャイアントホイール」「ウェーブタワー」など各種施設をパネル写真で紹介。また人が前に立つとセンサーで感知し宣伝メッセージや商品説明の音声を出す案内ロボット「マイクル君」、組立式カウンター、各種電飾などもPRした。

(前号から
の
続
き
から
)

写真で見る
各社出展内容一覽

続

実績のメカニズム

ドロップタイプセレクト (メカ式)

AD-81P



AD-85W

2WAYセレクト ¥100/¥500



専用チャンネル
ブラケット

専用チャンネル
ブラケット

専用チャンネル
ブラケット

720-A/B

(¥100・¥50)

730-A/B

(各種メダル・US25¢ ¥10)



オールプラスチック製
757-P



●あらゆる不正使用をシャットアウト
(ワイヤー・電バチ・疑硬貨)

ドロップタイプセレクト (電子式)

AE-882
世界初3.5インチサイズ
2WAYセレクト



○メンテナンスが容易
ワンタッチで清掃

信頼と技術のふれあい

旭精工株式会社
Asahi Seiko CO., LTD.

本社・本営業部 〒107 東京都港区南青山2-24-15 ☎03-3401-6181
詳細はカタログをご請求下さい。

29th Amusement Machine Show

出展各社 写真特集

太陽自動機



TV画面によるカードゲームと円盤回転メカによるスロットマシンの遊びを合わせた「ラウンドスロット」を完成品として披露したほか、5枚のジョーカーと絵合わせを加味したTVポーカー「ドラゴンチャンス」、同社一連のTVメダル機「チャイルドラブリーシリーズ」、両替機、メダル貸機などを出品した。

シグマ



国内初の同社メダルゲーム場「GFミラノ新宿店」開設(71年12月)20周年にちなみ「メダル生誕20周年」をテーマに出展。マネープッシュャー「ニューウェイブ」、ダイスゲーム「ゴールドマイン」、新TVポーカー2機種、8ラインTVスロット3機種を新作として披露したほか、多人数用および1人用の同社一連のメダル機を展示。

メダルゲーム機

多人数用の開発が進む傾向 「新コンセプト」への試みも

メダルゲーム機については八九年のショーから展示区分がなされておらず、今回も来場者の中で戸惑いが見られた。
出品されたメダルゲーム機のうち、やはり「子ども用」・「SC用」とされるものが過半数を占めたが、今回は多くに数人でプレイする多人数用の大型メダルゲーム機が目立った。
ゲームコンセプトは依然として従来の範囲を超えるものは出品されなかったが、例えばスロットマシンとポーカーなど複数のゲームの要素を組み合わせたり、従来のゲームに独特のフィチャーを加えるなど、ゲーム内容の新規性開発への意欲だけは見られた。



上の4枚の写真は、左上がセガ社、右上がタイトー、下段左がジャレコ、右がコナミの各メダルゲーム機展示の様子

メダルゲーム機分野は以上のはか、次の各出展社からも多数出品された。
アイレムは、二個のダイスの目出をさまざまな賭け方で勝負するというカジノでのギャンブルのひとくく「セブニアウト」を出品。プレイヤーはトラックボールとボタンを操作し、TV画面によるフィードバックでプレイ。エイブルコーポレーションは、パンプレスト製品を紹介した。
カト製作所は、プロレスをテーマとして二人のレスラーがじゃんけん勝負をする「ビッグマッチ」、パチンコの一発台に電光ルレットを組み込んだ「ミラクルショット」、メカスロット「マドナ」を披露。
カワクスは、回転円盤式の組合わせゲームで田中興業製「ラメメンダイス」、LEDによる数字の大小ゲームとルレットを組み合わせたタニガワ「でかまるくん」のほかコナミ、パンプレストなどの製品を紹介。コナミは同社小間内の一角を区分してメダルゲーム機を展示した(アーケードゲーム機と明確に区分して出展したのは同社のみ)。五つの窓にランダムに表示される数字を、選んだ窓で当てるとともに二つ以上表示される同数字を当てると一人用TVメダルゲーム機「クイックピク5」、ブラウン管使用「ミックエンターテインメントシステム」の新作「マリオルレット」のほか、同システム「つりっ子ペン太」、二人用「ラストクイーン」、また電光点滅式ルレット「ミニ・ピカデリーシリーズ」三機種を出品した。
サンワイスは、ルレットの当たりを狙ってビーム砲(LED)を発射する「スペースインペーター」、LED野球ゲームをスチール製キャビネットのニューバージョンにした「リトルスラッガー」を出品。
三和電子は、回転盤式総合せゲーム機「おあさんといっしょ」を展示した。
ジャレコは、来場者にメダルを手渡すカウンターを小間に設け、メダルゲーム機を大々的にアピール。操作盤交換方式でポーカーやスロットマシンなど幅広いゲームに対応で

きる一人用TVメダルゲーム機キャビネット「スーパーアクシス」をずらりと並べて披露。また5リールTVスロット方式でポーカーの役を作る六人用「ジョーイフルカード」、プセガ社「ジョーイポ」など出品。
セガ社は、馬の模型が縦横に走る十二人用「ロイヤルアスコット」をメインに、独自のルールによる八人用「レット」がフィーチャー使用の新作で五人用ブラックジャック「ゴリデンナイト21」、六人用プッシュャーゲーム「スターバースト」(以上三機種は参考出品)、十五枚のカードを引いて数字の小さい順に並べることができた枚数を競うという同社「リベラルキャビネット」使用「ブリックス」、3リール1ラインのメカスロットマシン「M3004」などを展示した。
タイトーは、垂直のピンパネルにメダルを落とすブッシュャーと、途中のポケットを通過させるLEDによる数字が表示されるポナスとなる三人用「ジュエリーワールド」を発表したほか、二人用プッシュャー「アクトアロマンス」やTVポーカー、TVスロット、TVブラックジャック、メカスロットなど従来機を展示。
テクモは、長方形の大きな盤面の周囲に並ぶ絵柄(スロットマシンに使われるもの)に電光ルレットに走って止まり、その絵柄を合わせる六人用「ジャンボピンゴ」を参考出品したほか、プッシュャーメダルバージョン「ダイナミックシュー」と「ミリオンスラッガー」など。
ナムコは、ピンパネルにメダルを落とすプッシュャーと、いろいろなボールスターを押し出すという演出もある六人用「ジョーレビ」を完成品として出品した。
パンプレストは、TV画面にどのキャラクターが一番多く登場するかを当てるTVメダルゲーム機「SDガンダムバトル」と、バイクレースでどのライダーが優勝するかを当てる同「仮面ライダーレーシング」の二機種を新作として披露。
ローランドは、コナミとパンプレストの製品を紹介した。

ユニバーサル販売



幅1.3m、高さ2mの3リール1ラインによる巨大なメカスロットマシン「ジャンボスロット」を披露。同機はメダルゲーム機だけでなく各種イベント用の抽選機や店のアイキャッチディスプレイとしても利用できることをPR。このほか従来機「ポナスチャンス」も展示した。

29th Amusement Machine Show

出展各社 写真特集



上の写真はナムコが紹介した「ドリフトキッズ」のようす。バッテリーカーが設定コースを順に走行しゴールまでのタイムを競う

遊園施設・乗物機は以上のほか、セガ社がTV映像付き定置型「わくわくソニックパトカー」など出品。テクモは「ファンキーパンチ」を展示し、遊園施設を写真紹介。ナムコはバッテリーカー施設「ドリフトキッズ」(上の写真)を参考出品。パンプレストはアトラクション「アンパンマンのなかよしランド」(右下の写真、定置型)と「ベベマリオ」(同社初のバッテリーカー)「アンパンマン」を披露。なおロケの雰囲気作りとして遊園施設のイラストパネルをサンワイスが紹介した。

真砂工業



ケーキに乗って逃げるネズミをネコが追いかけるようすをデザインしたレール走行式「ニャンチュートレイン」、コンビニをテーマにした定置型「キッズマート」、汽車をデザインしたFRP製車両で中にゲーム機を設置できる「トイトレインBOX」、イス「ハンパーガークション」を披露。中型機「ティータム」など写真展示。

ホー プ



6機種の新小型乗物機を披露。定置型は動物を配した「ちびっこエクスプレス」「ちびっこキャンピングカー」、回転式は3つのイスが回る「なかよしブランコ」。レール走行式は同社の登坂コース採用「わんぱくトレイン」。バッテリーカー「ちびっこバス」。また木や家のデコレーションも出品した。

AMショーで話題の小型乗物機

- 体感追跡パト (日邦産業)
- タイムポッポ (トーゴ)
- なかよしブランコ (ホープ)
- ホーリーのおばけハウス (トーゴ)
- キッズマート (真砂工業)
- ちびっこエクスプレス (ホープ)
- ひよっこり海賊船 (トーゴ)
- F40レッドスター (加藤工業)
- スーパーひかり300型 (加藤工業)
- ちびっこバス (ホープ)
- サンライズ号 (朝日エンジニア)
- ちびっこキャンピングカー (ホープ)
- シマウマ (トーゴ)
- 恐竜 (トーゴ)
- アンパンマンバッテリーカー (パンプレスト)
- ポニキッキSL (トーゴ)
- わんぱくトレイン (ホープ)
- ニャンチュートレイン (真砂工業)
- とべとべマリオ (パンプレスト)
- バルーンファンジー (タスコ)
- 木馬 (日本娯楽機)

ロボットが音楽とともに楽器を奏するよ、ドレキヤクタ使用から出品された

KONAMI

サンセットライダーズ

THE VIDEO GAME

SUNSETRIDERS

©1991 KONAMI TM

- アクションシューティング
- 4P・2P同時プレイ
- コンティニューあり
- 途中参加可能

奴らのドテツ腹に
風穴をあける

4Pアップライトキャビネット対応ソフト第3弾!!



下に落ちたらマツ黒コゲだ



シャンデリアに跳び移れ



ストーンサークルでの決闘



危険な民を切り抜ける

コナミ株式会社 東京本社・サービスセンター 〒101 東京都千代田区神田神保町3-25 TEL.03(3264)5678 札幌営業所 〒060 北海道札幌市中央区北一条西5-2-9 TEL.011(232)3778
大阪支店・サービスセンター 〒551 大阪府豊中市庄内栄町4-23-18 TEL.06(334)0335 福岡営業所 〒810 福岡県福岡市中央区天神2-8-30 TEL.092(715)2367

29th Amusement Machine Show

出展各社
写真特集

加賀電子



TVゲーム機専用モニターとして、ソフト交換時の水平周波数切替え作業を不要にした2モード自動切替え機能、電源電圧の変動を安定化するワイド電源方式、高度なフォーカス性能などを特徴とした「GNN-25J」を中心に、JUKI製の高速払い出しホッパー「JCM25A」、ホルテック製ACアダプターなども紹介した。

旭精工



ホッパー、セレクターを中心に各種硬貨メカを紹介。新機構採用により硬貨サイズを問わず高速払い出しを可能にしたホッパー「WH-3」を実演展示。また同「WH-1」「WH-2」が米国のIBM社製の全バンクマシンに採用されることになり、その信頼性をPR。このほかドア、タイマー、紙幣識別機、カラオケ用ビルボックスも。

パーツ・その他

部品類、硬貨システム充実
景品用のぬいぐるみが急増

ゲーム機用パーツ類は三和電子とセイミツ商事が専業主業メーカーとしての地位を確立しており、供給は安定している。硬貨システムは関係は旭精工と日本コンラックスが、今回もより性能が高いものを披露し、開発意欲を見せた。また加賀電子が新TVモニターを、スナガ開発がス

セイミツ商事



TVゲーム機用パーツ類を中心に出品。「ストリートファイターII」やクイズゲーム用だが中間パネルの交換であらゆるゲームに対応できる操作盤「CTX-33-W」、高速押しボタンの24ミリ「PS-14-D」、30ミリ同「G」、ナムコ型30ミリ同「EX」のほか、ケル・ヒロセコネクター、電源、キーなどを展示した。

スナガ開発



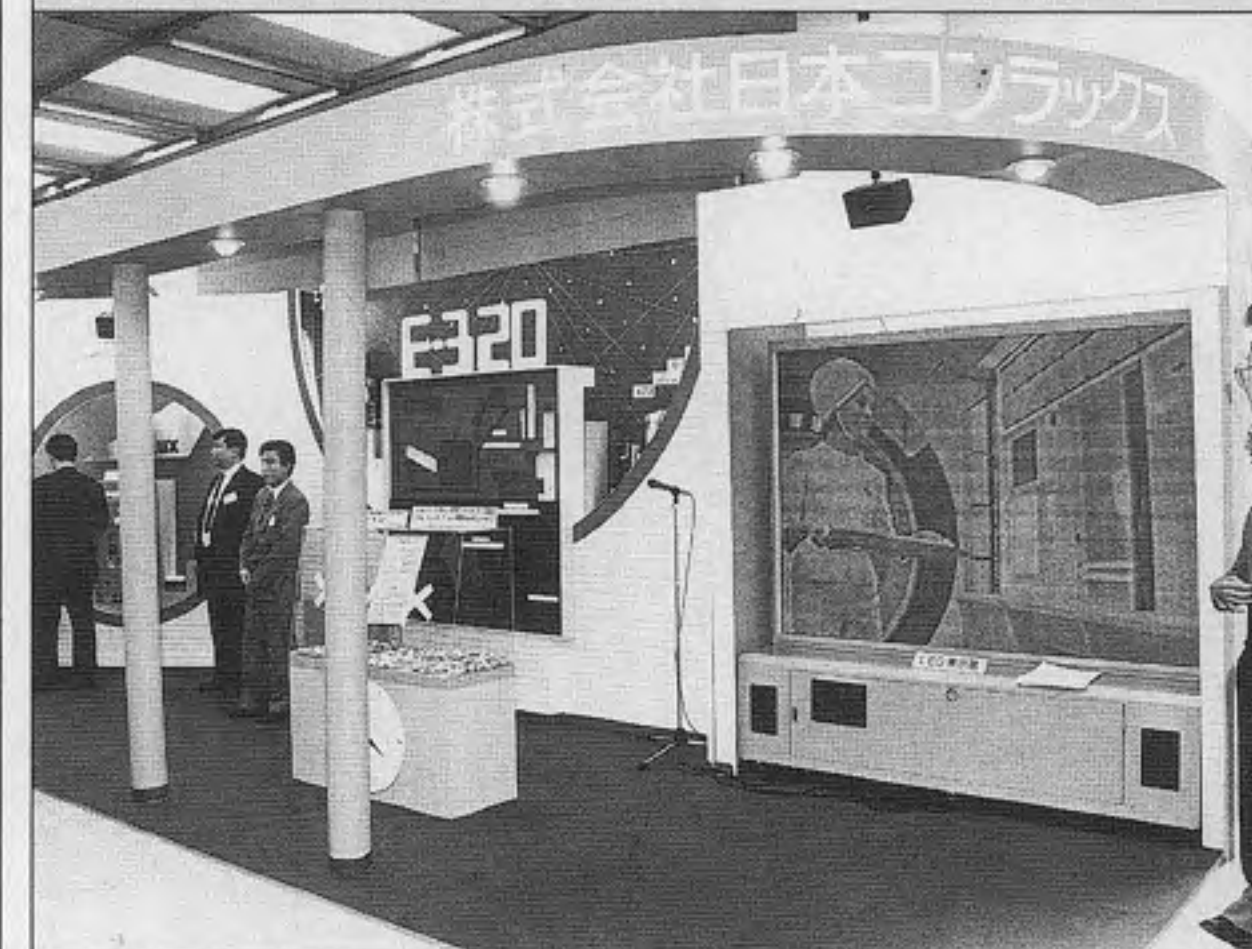
LD映像を見ながらペダルを踏むスポーツ健康機「フィットネシジョン」と、同システムを家庭用テレビと自転車に接続して楽しむ「サイクルビジョン」、パターゴルフ機「ホールインワン・テン」など各種スポーツ機器のほか、全自動身長体重計で肥満度もチェックできる「ユーウェル」、特殊自転車2種を実演紹介した。

三和電子



TVシューティングゲームの発射を連射式にするミニ基板「MGM-01」を披露。これはJAMMA規格対応基板に差し込むだけで連射可能となり連射速度も調整でき、連射かノーマルかも切替え可能。このほかリードスイッチ付きボタン「OBSN-30SG」、照光式ボタン「OBSA」、レバー「JLW-TM8」など各種部品類。

日本コンラックス



モニター機能で硬貨詰まりや汚れの検出ができるコンパクトな2ウェイ（1ウェイ切替え可能）電子式アクセプター「E-320」シリーズを実物と巨大模型で展示。小型紙幣識別機「NB-1F1」、カード販売機「NCV-1600-3WAY」、またビデオやRGB信号などをLED集積大画面に表示する装置「COSメディア」も紹介。

トーケン



メダルゲーム機用の各種メダル（スーパーゴールドメダル、スーパーシルバーメダル、カラーメダル）を中心に、メダル研磨機としてメダルと研磨材の完全分離機能、モーター焼付防止機能などを搭載したホッパー運動による完全自動の「TC-70」など紹介。また各機械のキーをまとめるのに便利な各種のキーチェーンを展示即売。

大仙産商



グローリー製の各種硬貨処理機を紹介した。曲面フロントパネル使用で千円札循環機能を搭載した紙幣両替機「ER-100」、ダブルホッパー採用の同「ER-401A」、小型券売機「KM-2」、各種カード販売機「KC-304」、紙幣計算機「GFB-30」のほか、硬貨計算機「CP-10」やメダル自動包装機「WR-100M」など。

以上のほか、その他の分野の製品も多数出品された。その主なものは次のとおり。アトラスは店舗設置から経営ノウハウまでのフルサポートシステム、店舗内装飾、LDカラオケシステムなどを紹介した。SNKの小間ではミラーを応用した壁面ディスプレイのダイショー製「ミラクルパネル」を展示。関西機械製作所は電源不要の鏡光用双眼鏡「コバック」を出品。タイトーは同社カラオケビデオディスクのソフト、ビクターのカラオケシステム、NECのカラオケボックス管理システム、カラオケステージの演出装置などを展示。ぬいぐるみは実に13社から多数出品された。

●実用新案出願中「NEO-GEO」MVS「ネオ・カーニバル」はSNKの登録商標です。©1991 SNK CORP.

The Future Is Now
SNK

集え、格闘ファイター達!

餓狼伝説

がろうでんせつ

宿命の闘い



ネオジオゲーム
第26弾



最強格闘
アクションゲーム

- 2P協力プレイ
- 2P対戦プレイ
- 途中参加可能



■マーシャルアーツ骨法、ムエタイの達人3人からキャラクターを選べ■戦いのなか明かされる必殺拳の数々■前後2ラインの奥行きのあるバトルを盛り上げる抜群の演出



超ト級ゲーム「ネオ・ジオ」

続々登場、ネオ・ジオソフト

低価格で好評「ネオ・ジオMVS」。今後も販売価格26,000円～最高36,000円を上限に高インカムゲームをご提供します。

あの高性能MVSが
こんなにコンパクトに!

あらゆる店の
店頭で、店内で
大活躍します。

SCロケーションに最適!

設置場所を選ばないコンパクトボディ。幅、奥行きとも小型で軽量。移動も楽で、おしゃれなデザインは店頭のアイキャッチ効果も抜群です。

2つのゲームを同時搭載。交換も簡単。人気のネオジオMVSゲームを2種類内蔵でき、ソフト交換も自由。MVSなら高インカムを達成します。

Hi-Fiステレオスピーカーを画面上部に内蔵。音質、耐久性ともに優れます。

設置ロケーションに合わせて高さを上げる専用台(オプション)。大人も楽にプレイできます。

ソフト2本搭載可能

ネオジオ マルチビデオシステム

SC14型-2

SC14型-2 ●外形寸法(mm): 幅420×奥行き555×高さ1,224(専用オプション台使用時: +160) ●14インチカラーモニター搭載 ●使用ユニット: 2本用MVS基板



NEW

スピーディー・高インカム、
マシン管理もラクラク。

とびきり“ネオ”な機能満載!

NEO CARNIVAL

ネオ・カーニバル



人気のクレーン機に、高性能センサー搭載の「ネオ・カーニバル」新登場! スムーズなクレーン移動でゲームの興奮度をアップ、さらに景品キャッチの確率を4段階にコンピュータ制御。ポップなデザイン、明るい操作パネルなど、これまでなかった新機能を満載しました。

プレイ音声を大音量に収録

新開発“プライズセンサー”搭載!

※特許出願中

計画的な景品入れ分け可能

景品払い出し率オート4段切替!

※特許出願中

- 手軽に補充、本体内に景品収納!
- 移動に便利、本体上下2分割!

ほかにもネオ・カーニバルならではの機能でいっぱい! アミューズメントスペースをいっそう楽しく演出します。

ネオ・カーニバル ●外形寸法(mm): 幅1,650×奥行き905×高さ1,907 ●重量: 220kg

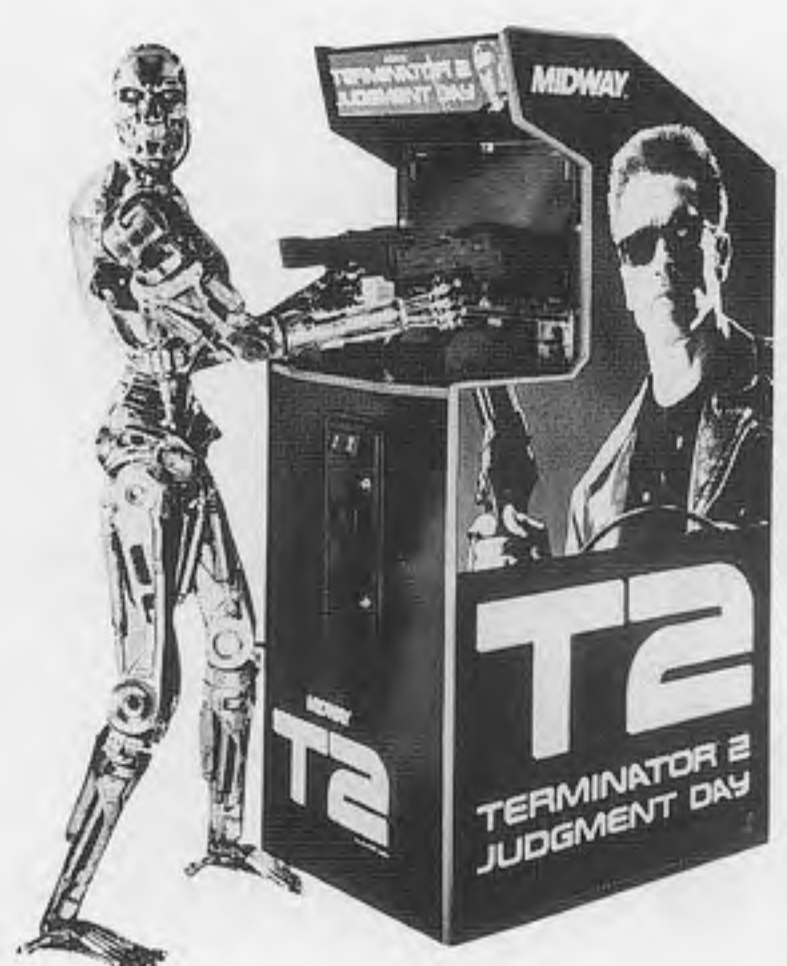
株式会社 エス・エヌ・ケイ
SNK CORPORATION

大阪本社 〒564 大阪府吹田市豊津町18-8 TEL.06(338)7007 FAX.06(338)7150
東京支店 〒101 東京都千代田区神田和泉町1-3-4 青木ビル2F TEL.03(3864)8222 FAX.03(3865)9437
18-8 TOYOTSU-CHO, SUITA-SHI, OSAKA, 564, JAPAN. PHONE:06(338)7007 FAX:06(338)7150 TELEX:523 6785 SNKCOJ.

海外の話題

INTERNATIONAL AMUSEMENT NEWS

米国ミッドウエー・マニョフアクチュアリング社(本社シカゴ、ケン・フエデスナ総支配人)から、TVガンゲーム機「T2」(T2)の出荷が開始された。これは今夏、世界中で公開された同名の映画「T2」と連けて開発された、二人同時プレイ可能なTVガンゲーム機。姉妹会社であるウィリアムズ社のフリックバー「T2」(すでに発売中)とともにカコロコ映画社からの許諾品。



Midway's "Terminator 2"

ミッドウエー社から TVガン「T2」

期待集めて出荷開始
だれでも親しめるマシンガンプレイに、映画のシーンと登場人物の画像取り込み技術が加わった。

| 香港 Bondeal Charts 九龍 | | 週数 |
|----------------------|-----------------------------|-----|
| 10/10/19 | 機種名(メーカー名) | |
| トップ10ビデオゲーム | | |
| 1 | キャプテンアメリカ (データイースト) | 1 |
| 2 | 1 ベンデッタ (クライムファイターズ2) (コナミ) | 13 |
| 3 | 2 ストリートファイター2 (カプコン) | 34 |
| 4 | 4 ブレードマスター (クロスブレード) (アイレム) | 14 |
| 5 | 3 キング・オブ・ドラゴンズ (カプコン) | 10 |
| 6 | 5 スパイダーマン (セガ社) | 1 |
| 7 | 4 サンダードラゴン (テクモ) | 10 |
| 8 | 1 ドリフトアウト (ビスコ) | 11 |
| 9 | 6 カラブレイザー (ビデオシステム) | 1 |
| 10 | 8 レッスルフェスト (テクノス) | 7 |
| トップ5完成品ビデオ | | |
| 1 | 1 レースドライビング (アタリゲームズ) | 2 |
| 2 | 2 ハードドライビング (アタリゲームズ) | 130 |
| 3 | 3 タイムトラベラー (セガ社) | 8 |
| 4 | 5 ビッグラン (ジャレコ) | 89 |
| 5 | 4 シスコヒーロー (ジャレコ) | 41 |

© Bondeal Ltd., Hong Kong. The above chart is based on games operated in Flashback the world largest video-only arcade.

米国の大手ディスプレイメーカーのひとつ、ベトソン・エンタープライズ社(本社ニュージャージー州カールスタット、ピーター・ベティ会長)と、その親会社H・ベティ(HBI)社の本社が今夏に移転、九月二十一日に業界関係者を招いて盛大に披露した。

同社は七月下旬に新本社に移転したが、AMO Aエキスポの後の地元オペレーターのためのオープンハウスとともに催した。同社がAMO Aゲーム業界に占める役割りは大きく、大勢が詰め

米国でギャンブル機総合展「ワールド・ゲームズ・コングレス&エキシスポ(WGCE)91」(九月二十四〜二十六日、ラスベガス)が開催され、これに日本から(株)セガ・エンタープライゼス(本社東京、中山雄社長)が初めて出展、「ロイヤ

ギャンブル機のWGCE91に セガ社が初出展

サイ・レッド氏は「殿堂」入り



写真はいずれもWGCE91でのセガ社出展の様子



ルクラブ」(五人用、TVボーイカー)など多人数用ギャンブル機を出品、話題となった。

これはスロットマシンやTVボーイカーなどのギャンブル機と、さまざまなカジノ用機を集めた総合展示会で、ギャンブル機の業界誌「ゲーミング&ウェジャリング・ビジネス」(GW)が主催する「ロイヤル・カジノ」(市場占有率)を確保していたが、最近では米国IGT(インタナショナル・ゲーム・テクノロジ)社が断然優位になってきている。

初出展のセガ社が出品したのは、「ロイヤル・カジノ」のほか、ブラザック、ビンゴ、ダービーの四機種。五十八人用で、日本ではメダルゲームとして使われているもの。

MGMホテル&パーク 派手に建設開始

94年初めオープンめざす

米国ラスベガスに家族連れで楽しめる「MGMグランドホテル&テーマパーク」の建設開始を記念して、十月七日に現地にて「MGMグランドホテル&テーマパーク」(建設設計については本紙第405号で既報)の着工式が行われ、MGMグランド社(本社カリフォルニア州バリエリヒルズ、フレッド・ベニング会長兼CEO)が催したパーティーで、同社オーナー(八〇%以上所有)の大金持ち、カーク・カニコリカ

そのためセガ社の多人数用ギャンブル機が目立つ結果となった。

セガ社では米国でのギャンブル機販売ライセンスをまだ取得していないので、米国以外で条件の合う国にしか輸出していないとのこと。

なおWGCE91には約三百五十社が出展、六千五百人もの来場者があった。WGCEでは展示会

新たなAM施設

エンタテイメント社が計画

米国で大規模なAMセンター作りを進める、新ドゲーム機を五百七十七台オベレートするゲームルームのほかに、レストランや政治家ら招待客をもてなした。

建設に際しては周辺の道路の整備が大きな課題とされていたが、同社が三百万ドル負担し、整備する見通しとなった。水資源の節約については、設計時点で解消済みで、ラスベガス市長のジャン・ラステイ・ジョーンズ氏も、「トロピカーナのゴルフォコースよりも水道使用量が少ないのは大いに注目している」と述べている。

ラスベガスでは八九年にミラージュ、九〇年に

エキスカリバー(四千三十二室)と巨大なカジノの建設が相次ぎ、これらふたつのホテルを中心に人気盛り上がりを見せている。MGMグランドホテル&テーマパークは

これらふたつのホテルの近くに建設するもので、規模はこれを超えるだけなく、子ども連れを歓迎するといふこれまでになく新しい方向での建設のため注目されている。

大手DB ベトソン社 新本社披露

米国の大手ディスプレイメーカーのひとつ、ベトソン・エンタープライズ社(本社ニュージャージー州カールスタット、ピーター・ベティ会長)と、その親会社H・ベティ(HBI)社の本社が今夏に移転、九月二十一日に業界関係者を招いて盛大に披露した。

同社は七月下旬に新本社に移転したが、AMO Aエキスポの後の地元オペレーターのためのオープンハウスとともに催した。同社がAMO Aゲーム業界に占める役割りは大きく、大勢が詰め

THRASH Rally

スラッシュラリー

絶賛発売中

〈4人同時通信PLAY可能〉

つかめ栄光! 駆ける大地!

本格的ラリーゲーム登場! 大自然を舞台としたコースが、キミを誘う! 世界屈指のドライバー達をドリフトテクニックで蹴散らせ! キミは、栄光をつかめるか!?

開発元

アルファ電子株式会社

埼玉県上尾市愛宕3-2-15 アルファビル

TEL. 048(775)2412(代表) FAX. 048(775)2198

「NEO-GEO」ROMカセット 「NEO-GEO」はSNKの登録商標です。

NEO GEO

超絶ゲーム「ネオジオ」

The Future Is Now SNK

NEW BEST LINE-UP

大好評! 新ネオジオワールド。

話題のネオジオMVSがさらに充実。人気のクレーン機も加わってさらに高収益。

NEW

SC14型-2

SC14型-2 外形寸法(mm): 幅420×奥行555×高さ1,224(専用オプション台使用時+160) ●使用ユニット: NEO-MVH MV20

小型で軽量。高インカムを達成!

NEW

NEO CARNIVAL

とびきり「ネオ」な機能満載!

ネオカーニバル ●外形寸法(mm): 幅1,650×奥行905×高さ1,907 ●重量: 220kg

新開発「プライズセンサー」搭載!

NEW

MVS-U2

MVS-U2 ●外形寸法(mm): 幅620×奥行790×高さ1,266 ●使用ユニット: NEO-MVH MV20

NEW

MVS-U4

MVS-U4 ●外形寸法(mm): 幅620×奥行790×高さ1,266 ●使用ユニット: NEO-MVH MV4

NEW

SCB-U4

SCB-U4 ●外形寸法(mm): 幅520×奥行655×高さ1,412 ●使用ユニット: NEO-MVH MV4

続々登場ネオジオソフト!

低価格ソフトで好評「ネオジオMVS」は、今後も販売価格26,000円〜最高36,000円を上限に高インカムゲームを提供します。

株式会社 エス・エヌ・ケイ
SNK CORPORATION

大阪本社 千564 大阪府枚田市長津町18-8 TEL. 06(338)7007 FAX. 06(338)7150
東京支店 千101 東京都千代田市神田区神田1-3-4 東武ビル2F TEL. 03(3864)8222 FAX. 03(3865)9437
18-8 TOYOTSU-CHO, SUITA-SHI, OSAKA, 564, JAPAN.
PHONE: 06(338)7007 FAX: 06(338)7150 TELEX: 523 6765 SNKCOJ.

AMOA・EXPO'91

AMOA・EXPO'91

AMOA・EXPO'91

Expo '91 Exhibitors

Table listing exhibitors for AMOA EXPO '91, including A G Screenprinting, A.L.D. Services, Inc., A.P.E. Corp., etc.

Table listing exhibitors for AMOA EXPO '91, including Deltic Labs, Inc., Doyle & Associates, Drew's Distributing Co., etc.

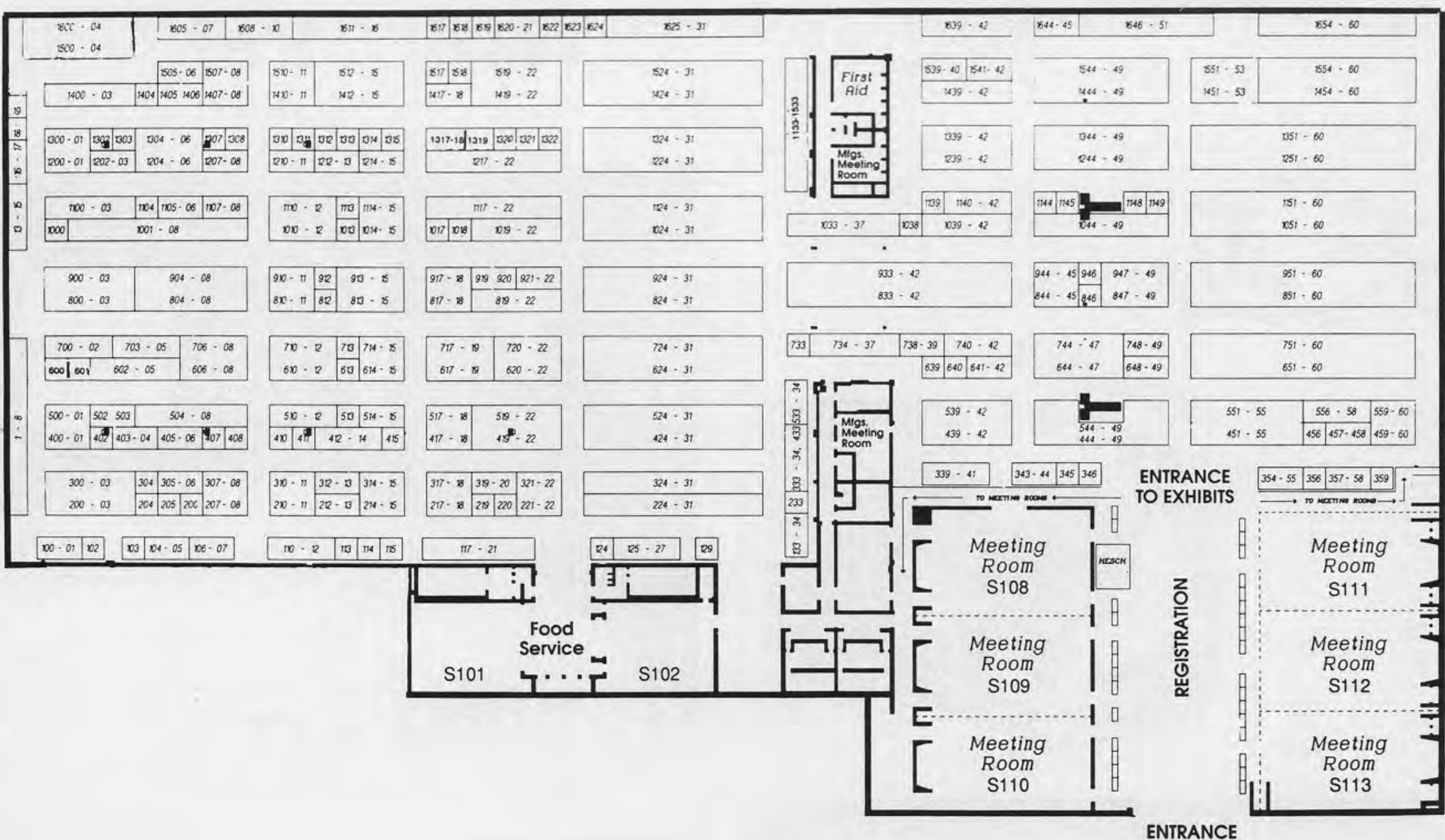
Table listing exhibitors for AMOA EXPO '91, including Mobile Record Service Company, Muncie Novelty Co., Murrey & Sons Co., etc.

Table listing exhibitors for AMOA EXPO '91, including U.S. Games, Inc., Valley Recreation Products, Van Brook of Lexington, etc.

出展社一覧表

最終版のAMOA91出展社リストから、参考のため収録した。1小間の大きさは10フィート(3.05メートル)×10フィートで、日本のAMショーとほぼ同じ。この会場の場合、出展社が応用に使い小さいミーティングルームや、主催者側がセミナー用に使う大きいミーティングルームが用意されており、この種のトレードショーに便利である。米国にはこうしたコンベンションセンターが各地に設けられている。

AMOA92は10月1-3日、テネシー州ナッシュビルのオペランドホテルで開催される。



AMOA・EXPO'91

AMOA・EXPO'91

AMOA・EXPO'91

【第413号からの続き】

伝統的な登録方式

入場者数は約7,700人と事務局発表



AMOAエキスポ91の中央付近から奥の方向を見たようす。実にさまざまな出品内容となっており、一言で説明できない

十月下旬にAMOAがAMOAエキスポ91のま... 入場者数は約7,700人と事務局発表... 登録料はAMOAの会員と出展社... 出展社が応用に使い小さいミーティングルーム...

入場者数は約7,700人と事務局発表... 登録料はAMOAの会員と出展社... 出展社が応用に使い小さいミーティングルーム... 入場料は五十ドル、国内は百五十ドル... 入場者数は約7,700人と事務局発表...



LVNジューク... 入場料は五十ドル、国内は百五十ドル... 入場者数は約7,700人と事務局発表... 登録料はAMOAの会員と出展社...

Advertisement for SANWA DENSHI CO., LTD. featuring a joystick (JLW-U, JLW-R), power supply (SWN-7, SWN-10), and other electronic components. Includes contact information for Tokyo and Osaka offices.



レーザー・ビデオ・ネットワーク (LVN) 社の「LVNエンタテインメント・システム」を試しているもよう

話題のマシン

4人用「サンセットライダーズ」西部の賞金稼ぎ

コナミ、プライズ機「スライムくん」なども



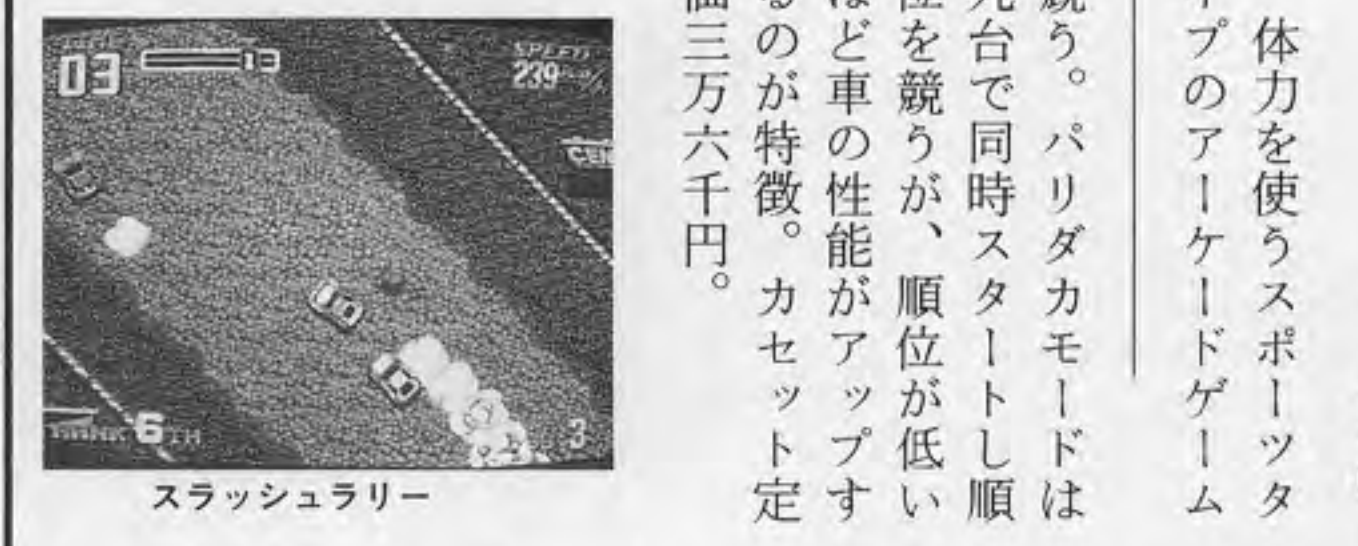
「スライムくん」が二十一日にそれぞれ発売となる。またミディ型TVゲーム機「サンセットライダーズ」が十一月十二日に、TVプライズゲーム機「スライムくん」が十月十日にそれぞれ発売となった。

「サンセットライダーズ」は賞金稼ぎのガンマンが悪漢を倒していくゲームで、同社4Pアットプレイ・キャビネットシリーズ。第三弾となる。

「スライムくん」は、四人まで同時プレイが可能。八方向レバーと二つの銃撃とジャンプのボタンを操作する。町の中で二階の屋根の上から飛び降りたり、ロープにぶら下がったり、酒場の中やインディアンの集落での銃撃戦など、画面を縦横に動き回れるような場面設定になっており、ダイナミックなアクション感覚もある。途中で落ちてくる皮袋が履面男が持っているアイテムが出現し、連射や二丁拳銃が可能となる。得点はドルで表示される。ゲームは持ち人数制。4P本体でOP価格五十二万八千円。なお基板は十一月二十一日発売で、4P用十六万八千円、2P用十五万八千円。「スライムくん」は14インチモニター付きミニアップライト型。ミニエントタイプメントシステムの新作。モンスターにさらわれた姫を助けに行くというもので、次々に現れるモンスターとじゃんけんや対決、勝ち進むと姫が助け出され、景品カプセルが払い出される。プレイヤーは、グー、チョキ、パーの三つのボタンを操作。十円と百円硬貨投入の2ウェイ。定価三十二万円。「ドリーミージュニア」は同社「ドリーミージュニア」をバージョンアップしたものを。メンテナンスはすべて前面で対応でき、操作盤交換も簡単。硬貨カウンターは二カ所に設置可能。ブラウン管も楽に回転。音響も一段と向上。26型で幅六三センチ、奥行七六センチ、高さ二〇センチ。定価二十六万円。

力士と押し相撲

体力使うアーケード機 トーゴの「THE SUMO」



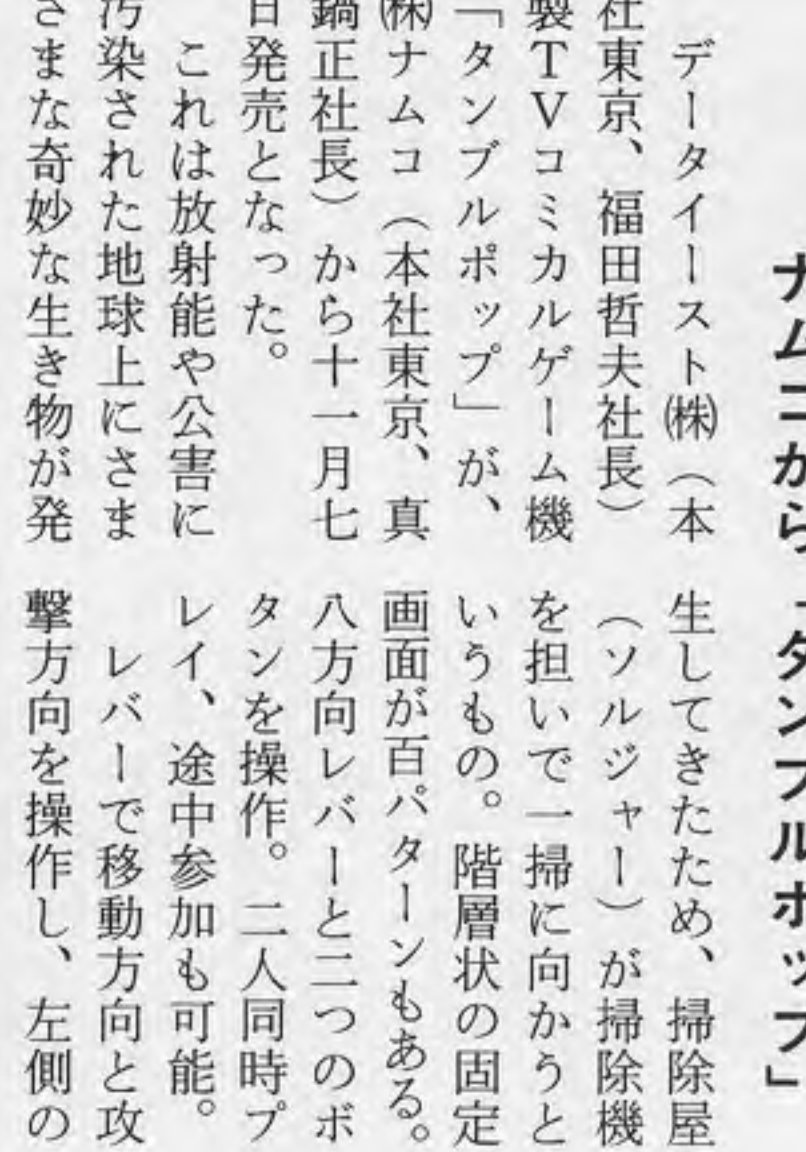
体力を使うアーケード機「THE SUMO」が、同社社長から十月十日に発売となった。これは文字どおり相撲をテーマとしたもので、等身大の力士人形と押し合いをするゲーム。盤面が頭から横綱までの五ラックが表示され、ボタンで挑戦したいラックを選択後、

鏡う。パリダカモードは九台で同時スタートし順位を競うが、順位が低いほどその性能がアップするが特徴。カセット定価三万六千円。

景品ボックスの広さを約二倍にしたこと、八パターンのサウンドプログラムを内蔵しており、四季や正月、クリスマスなどに合わせたサウンドを選択できることも特徴。サイズは幅一七六センチ、奥行き一八八センチ、高さ一九四センチ。景品は一五二五枚のもの、四五百個取納可能。定価百二十五万円。

データリスト製コミカルTV 掃除機を武器に

ナムコから「タンブルポップ」

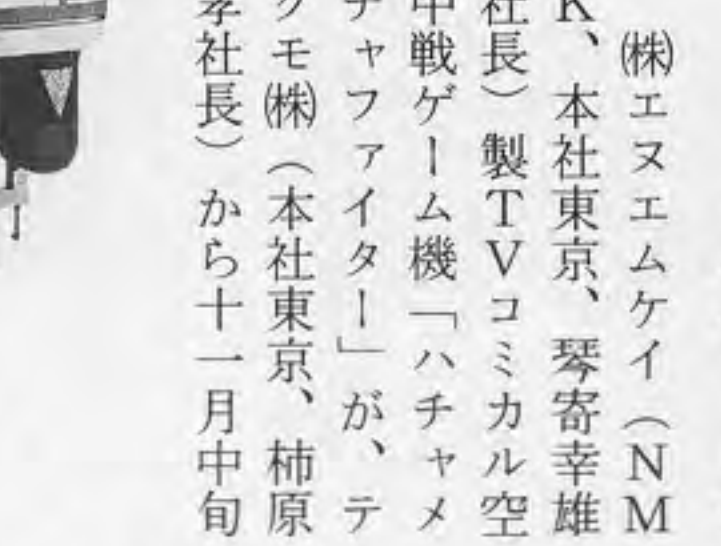


データリスト製(本社東京、福田哲夫社長)の「タンブルポップ」が、この時他の敵にぶつかることとできる。なおあまり長く吸い込んだままにしておくと、敵が背中から吸い飛ばされてくるので注意。アイテムは、吸引力やスピードのアップ、バリア、ビーム砲、画面の敵を全滅させるものなど多彩。敵に接触

二人同時プレイ、途中参加も可能。Aボタンで通常ショット、Bボタンでパワーアップセルを集めてBボタンを押すと迫力のある巨大なショットを放つ。しかしプレイヤー同様に敵もパワーアップしていくのが特徴。またボールナステージではカソールをロックオンでき、画面はその発射弾を追尾し敵を撃破するまでを見せるといって演出もある。画面一杯に登場する化け物とその動きに迫力がある。ゲームは持ち機数制。基板定価十八万八千円、交換用サブ基板八万八千円。「プリラ」は、時間「プリラ」を盗まれて止ま

テクモからNMK製TV機 動物軍の空中戦

「ハチャメチャファイター」基板

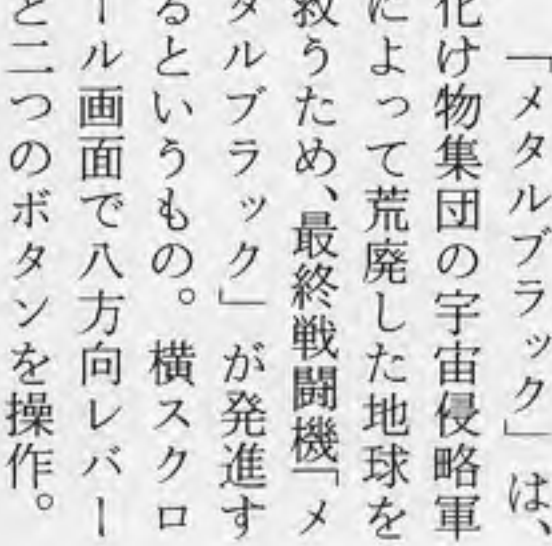


「カプリチオ」は、クレーン部の電光滅LEDドレーン部で当たれば、ラッキーチャンスとなる機能が付いていることが最大の特徴。また同社従来クレーン機に比べ、

命率に応じて自動的に難易度を調整する機能を搭載していることが特徴。アイテムにより、同じ戦闘機で子ども動物が乗った一回り小さいオプション機が四機まで付いたり、フグが膨らんで飛んでいく爆弾など、タイトルにふさわしい空中戦を展開。このほか敵キャラクタも他の動物で、それぞれ個性が面白い。持ち機数制。基板販売のみで価格未定。

タイトーTV機「メタルブラック」 化け物軍団撃破

自社ロケ用「プリラ」、クレーン「カプリチオ」



「メタルブラック」は、化け物軍団の宇宙侵略軍によって荒廃した地球を救うため、最終戦闘機「メタルブラック」が発進するといふもの。横スクロール画面で八方向レバーと二つのボタンを操作。

二人同時プレイ、途中参加も可能。Aボタンで通常ショット、Bボタンでパワーアップセルを集めてBボタンを押すと迫力のある巨大なショットを放つ。しかしプレイヤー同様に敵もパワーアップしていくのが特徴。またボールナステージではカソールをロックオンでき、画面はその発射弾を追尾し敵を撃破するまでを見せるといって演出もある。画面一杯に登場する化け物とその動きに迫力がある。ゲームは持ち機数制。基板定価十八万八千円、交換用サブ基板八万八千円。「プリラ」は、時間「プリラ」を盗まれて止ま

話題のマシン



カプリチオ



ハチャメチャファイター

JOIN US!!

世界に翔くゲームを、自由奔放な環境の中で思い切り創造してみませんか。

●募集職種●

- ハードウェア設計者
- プログラマー
- ゲームプランナー
- ビジュアルデザイナー
- サウンドプログラマー

—下記にご連絡下さい—

TADコーポレーション

〒181 東京都三鷹市下連雀3-31-2
TEL:0422-42-8031 FAX:0422-42-8032 (担当:長岡、北原)

NEW & USED / P.C. BOARDS

Call morning till midnight 7 days a week.

Fillmore, inc.

Room #206, Yodogawa Bldg,
23-10, Hozan-Cho, Toyonaka-shi,
Osaka, 560, Japan
Phone:81-6-845-2535 Fax:81-6-845-2510
Telex:5286105 FILLMO J

TEN GA

天画

大画面シリーズ第2弾
50インチ大画面でインカムアップ!!

●差別化
近頃のロケとは違う独自の魅力を出し、集客効果も抜群

●鮮明画像
プロジェクターとは思えない鮮やかさで明るい所でもOK

●高インカム
同じ基板、プレイ料金でも倍以上のインカムを期待できる

●ボディ—ソニック
26cm大スピーカーとボディ—ソニックで迫力、臨場感UP

サイズ
=モニター部
:幅1,171mm×奥行680mm
=操作部:幅860mm×奥行1,600mm×高さ1,550mm
=最小全長2,330mm/95-3923●意匠登録申請中

ダイショー商会 574 大阪府大東市新田本町13-12
TEL 0720-70-3892 FAX 0720-70-3894

UNIVERSE SALES SYSTEM

UNIVERSE

- NEW GAMES
- USED GAMES
- USED GAMES
- NEW GAMES

LEASING DEPARTMENT
SALES COMPANY
OPERATOR

EXPORT COMPANY
SALES COMPANY
OPERATOR
EXPORT DEPARTMENT

UNIVERSE CO., LTD.

HEAD OFFICE: 5-8-57 KITAKAGAYA SUMINOE-KU OSAKA JAPAN
TEL (06) 682-3444 FAX (06) 681-9770
TOYOHASHI OFFICE: KOMATSU-BLDG 200-1 KOMATSU-CHO
TOYOHASHI AICHI JAPAN
TEL (0532) 46-6103 FAX (0532) 48-6155

サンダーブラスター

THUNDER BLASTER

撃てば撃つほどパワーアップする新システム
搭載により、爽快倍増!

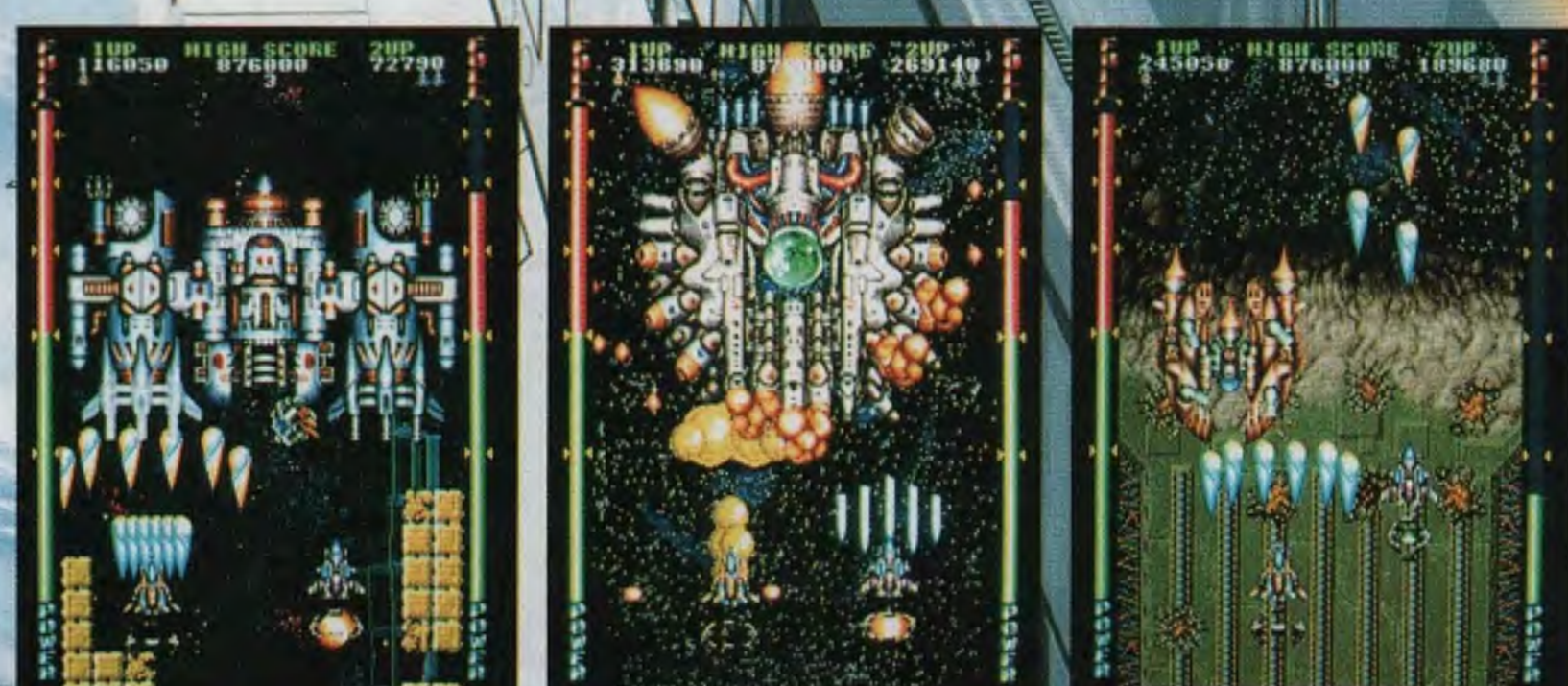
パワーをためれば使用回数無制限に使う事が
出来る、新型兵器サンダーボール!

ハイパーなグラフィックで迫る7つの戦場と
言う名の地獄を、デュアルスクランブルで突
き進め!!

2人同時プレイ、
途中参加可能!!

敵は地球、未来の人類。

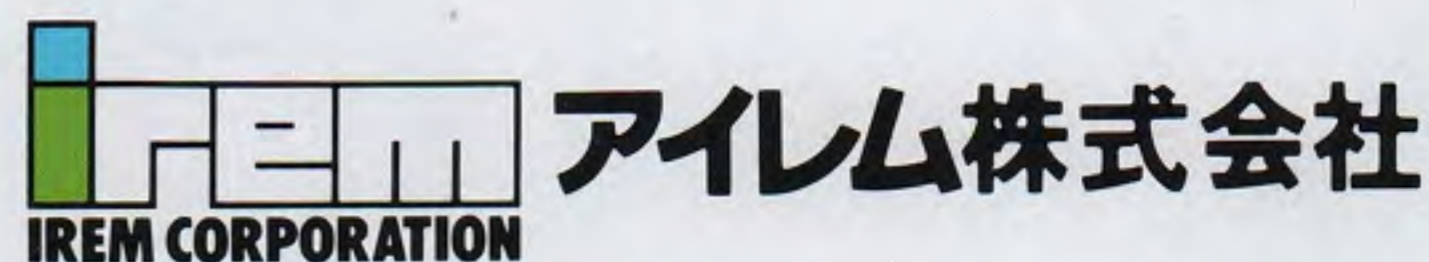
近日
発売



©1991 IREM CORP.

Innovations in Recreational Electronic Media

生活者の夢と技術のコミュニケーションを追求します。



本社 (〒550) 大阪市西区西本町1-11-9 岡本興産ビル ☎(06) 535-1060(代表)
東京販売所 (〒106) 東京都港区南麻布3-19-23 オーク南麻布ビル ☎(03) 3442-3081(代表)
OKAMOTOKOSAN BLDG., 11-9 NISHIHOMMACHI 1-CHOME, NISHI-KU, OSAKA 550, JAPAN
☎(06) 535-4885 FAX: (06) 535-1710 TELEX: J63074 IREM

まるち
かめら
あいつ
ず
No.166



山川萬里

野球 <8>

ああ、なんとされた、
武士の君、
まよとり、青さめ、さ
まよとりは、
湖のほとり音は枯れて、
ひと声の鳥も鳴かぬ
に。

ああ、なんとされた、
武士の君、
まよとり、青さめ、さ
まよとりは、
湖のほとり音は枯れて、
ひと声の鳥も鳴かぬ
に。

ど賑やかな巷の界限を徘徊しなくなつたせいか、このころずつと鎌先英太郎にも会はずじまいであった。

ああ、なんとされた、
武士の君、
まよとり、青さめ、さ
まよとりは、
湖のほとり音は枯れて、
ひと声の鳥も鳴かぬ
に。

と賑やかな巷の界限を徘徊しなくなつたせいか、このころずつと鎌先英太郎にも会はずじまいであった。

ああ、なんとされた、
武士の君、
まよとり、青さめ、さ
まよとりは、
湖のほとり音は枯れて、
ひと声の鳥も鳴かぬ
に。

と賑やかな巷の界限を徘徊しなくなつたせいか、このころずつと鎌先英太郎にも会はずじまいであった。

ああ、なんとされた、
武士の君、
まよとり、青さめ、さ
まよとりは、
湖のほとり音は枯れて、
ひと声の鳥も鳴かぬ
に。

と賑やかな巷の界限を徘徊しなくなつたせいか、このころずつと鎌先英太郎にも会はずじまいであった。

ああ、なんとされた、
武士の君、
まよとり、青さめ、さ
まよとりは、
湖のほとり音は枯れて、
ひと声の鳥も鳴かぬ
に。

と賑やかな巷の界限を徘徊しなくなつたせいか、このころずつと鎌先英太郎にも会はずじまいであった。

ああ、なんとされた、
武士の君、
まよとり、青さめ、さ
まよとりは、
湖のほとり音は枯れて、
ひと声の鳥も鳴かぬ
に。

価値あるニューマシンをダイスト!ビュートする!!

ミニハンティング



MINI HUNTING

F1エキゾーストノート

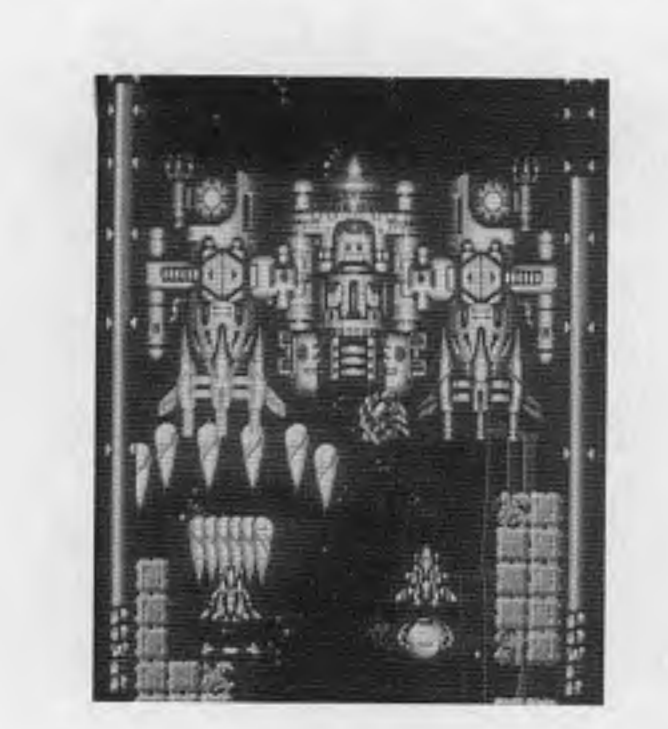
システム32、2人レース
リアル音響と緻密な画像



F1 EXHAUST NOTE

サンダーブラスター

撃つほどパワーアップ!!
2人同時プレイ宇宙戦争



THUNDER BLASTER

ソルバルウ

"ゼビウス"の記憶が蘇る
限りなく広がる感動空間



SOLVALOU



株式会社 総商

本社 〒444 岡崎市井田西町17-4

TEL (0564) 24-2581代
FAX (0564) 22-0554代

Game Machine's Best Hit Games 25

■テーブル型TVゲーム機 (TABLE VIDEOS)

| 前回 | 機種名 (メーカー名) | 評価 (RATING) |
|----|---|-------------|
| 1 | SDガンダム・サイコサラマンダーの脅威 (バンプレスト) Super Deformation Gundam (Banpresto) | 7.89 |
| 2 | ドリフトアウト (ビスコ) Drift Out (Visco) | 7.64 |
| 3 | ボンバーマン (アイレム) Atomic Punk (Irem) | 7.61 |
| 4 | ストリートファイター II (カプコン) Street Fighter II (Capcom) | 7.54 |
| 5 | ゼクセクス (コナミ) Xexex (Konami) | 7.01 |
| 6 | スーパーワールドスタジアム (ナムコ) Super World Stadium (Namco) | 7.00 |
| 7 | スパイダーマン (セガ社) Spiderman (Sega) | 6.69 |
| 8 | サンダードラゴン (NMK/テクモ) Thunder Dragon (NMK) | 6.43 |
| 9 | クラッチヒッター (セガ社) Clutch Hitter (Sega) | 6.23 |
| 10 | キング・オブ・ドラゴンズ (カプコン) The King of Dragons (Capcom) | 6.09 |
| 11 | ブロック・ブロック (カプコン) Block Block (Capcom) | 6.00 |
| 12 | スーパーベースボール2020 (SNKネオジオ) Super Baseball 2020 (SNK) | 5.92 |
| 13 | クイズクエスト (タイトー) Quiz Quest* (Taito) | 5.72 |
| 14 | スーパーバレー '91 (ビデオシステム) Power Spikes (Video System) | 5.58 |
| 15 | ギャロップ (アイレム) Gallop (Irem) | 5.51 |
| 16 | 雷電 (セイブ/テクモ) Raiden (Seibu) | 5.50 |
| 17 | テトリス (セガ社) Tetris (Sega) | 5.46 |
| 18 | 上海 II (サン電子) Shanghai II (Sun Electronics) | 5.45 |
| 19 | クイズ殿様の野望 (カプコン) Quiz Lords' Adventure* (Capcom) | 5.43 |
| 20 | ハットトリックヒーロー (タイトー) Hat Trick Hero [Football Champ] (Taito) | 5.37 |
| 21 | コラムス (セガ社) Columns (Sega) | 5.35 |
| 22 | D.D.クルー (セガ社) D.D. Crew (Sega) | 5.30 |
| 23 | クイズ宿題をわすれました! (セガ社) Quiz My Home Work* (Sega) | 5.24 |
| 24 | クライムファイターズ 2 (コナミ) Vendetta [Crime Fighters 2] (Konami) | 5.23 |
| 25 | がくえんパラダイス (NMK/テクモ) Quiz School Paradise* (NMK) | 5.20 |

■アップライト、コックピット型TVゲーム機 (UPRIGHT / COCKPIT VIDEOS)

| 前回 | 機種名 (メーカー名) | 評価 (RATING) |
|----|--|-------------|
| 1 | スターブレード (ナムコ) Starblade (Namco) | 8.89 |
| 2 | ドライバーズアイ (ナムコ) Driver's Eye (Namco) | 8.57 |
| 3 | ファイナルラップ 2 (デラックス) (ナムコ) Final Lap 2 (Deluxe) (Namco) | 8.31 |
| 4 | ファイナルラップ 2 (スタンダード) (ナムコ) Final Lap 2 (Standard) (Namco) | 7.93 |
| 5 | パワーホイールズ (タイトー) Double Axle [Power Wheels] (Taito) | 7.69 |
| 6 | スーパーモナコGPツイン (セガ社) Super Monaco GP Twin (Sega) | 7.57 |
| 7 | レールチェイス (セガ社) Rail Chase (Sega) | 7.14 |
| 8 | タイムトラベラー (セガ社) Time Traveler (Sega) | 6.75 |
| 9 | ラッドラリー (セガ社) Rad Rally (Sega) | 6.73 |
| 10 | GPライダー (ライドオン) (セガ社) GP Rider (Ride-On) (Sega) | 6.67 |
| 11 | スティールガンナー (ナムコ) Steel Gunner (Namco) | 6.40 |
| 12 | ゴリーゴースト (ナムコ) Golly Ghost (Namco) | 6.38 |
| 13 | スーパーモナコGP (デラックス) (セガ社) Super Monaco GP (Deluxe) (Sega) | 6.15 |
| 14 | ラッドモバイル (デラックス) (セガ社) Rad Mobile (Deluxe) (Sega) | 6.14 |
| 15 | クライムファイターズ 2 (コナミ) Vendetta [Crime Fighters 2] (Konami) | 6.00 |

■麻雀TVゲーム機 (MAHJONG VIDEOS)

| | | |
|---|--|------|
| 1 | グッとE雀 (セイブ/テクモ) Mahjong More Lucky* (Seibu/Tecmo) | 5.83 |
| 2 | クイズ麻雀 / 早くやってよ (日本物産) Quiz Mahjong* (Nichibutsu) | 5.29 |
| 3 | とってもE雀 (セイブ/テクモ) Mahjong Very Lucky* (Seibu/Tecmo) | 5.17 |
| 4 | 熱血麻雀宣言! (ビデオシステム) Mahjong After 5* (Video System) | 4.73 |
| 5 | 麻雀コミック道場 (中日本リース) Mahjong Comic Dojo* (Dynax) | 4.64 |

■フリッパー (FLIPPERS)

| | | |
|---|---|------|
| 1 | ザ・マシン (ウィリアムズ) The Machine (Williams) | 8.10 |
| 2 | ギリガンズ・アイランド (ミッドウェー) Gilligan's Island (Midway) | 8.05 |
| 3 | バットマン (データイースト) Batman (Data East) | 8.00 |
| 4 | ファンハウス (ウィリアムズ) Funhouse (Williams) | 6.00 |
| 5 | シン普森ズ (データイースト) The Simpsons (Data East) | 5.80 |

* The Traditional Japanese Games or Japanese Quiz Game, etc.

調査ロケーションの設置機種を売上げと人気度から見たランク付け。各オペレーターの判断によるデータを集計。その平均値を示した。数字の意味は10:これ以上ない爆発的な人気と売上げ。9:すばらしい人気と売上げ。8:大変いい人気と売上げ。7:いい人気と売上げ。6:まあいい人気と売上げ。5:平均的なもの。4:平均以下(以下省略)

米国「リプレイ」誌 ザ・プレイヤーズ・チョイス

11月号から

アップライト・ビデオ

| 機種名 (メーカー名) | 評価 |
|-------------|-------------------------------------|
| 1 | キャプテンアメリカ (データイースト)9.08 |
| 2 | ダブルアクセル [パワーホイールズ] (タイトー)8.50 |
| 3 | スティールガンナー (ナムコ)8.42 |
| 4 | スーパー・ハイインパクト (ミッドウェー)8.41 |
| 5 | ドラゴンズレア II (レーランド)8.38 |
| 6 | サンセットライダーズ (コナミ)8.00 |
| 7 | スペースガン (タイトー)7.72 |
| 8 | ザ・シン普森ズ (コナミ)7.55 |
| 9 | ビーストマスターズ (SNK)7.43 |
| 10 | インディヒート (レーランド)7.23 |

デラックス型・ビデオ (シットダウン、コックピット、アーケード型)

| | |
|----|--------------------------------|
| 1 | スティール・タロンズ (アタリゲームズ)9.75 |
| 2 | ロードライアット (アタリゲームズ)9.15 |
| 3 | ファイナルラップ 2 (ナムコ)9.00 |
| 4 | マッドドッグ・マックリー (ベトソン)8.70 |
| 5 | レースドライビング (アタリゲームズ)8.63 |
| 6 | GPライダー (セガ社)8.07 |
| 7 | ハードドライビング (アタリゲームズ)7.98 |
| 8 | ギャラクシーフォース (セガ社)7.93 |
| 9 | G-L O C (セガ社)7.74 |
| 10 | シスコヒート (ジャレコ)7.73 |

ベスト・ニュービデオ

| | |
|---|------------------------------------|
| 1 | スパイダーマン (セガ社)8.33 |
| 2 | レースドライビング・パノラマ (アタリゲームズ)8.00 |

© 1991 Replay Magazine 《本紙特約》 調査方法は本紙「ベストヒットゲームズ25」と同様だが、アップライト中心の米国市場なので分類など異なる点がある。日本語版にするに当たり機種名、開発メーカー名などの註を加えた。

ベスト・ソフトウェア

| 機種名 (メーカー名) | 評価 |
|-------------|--|
| 1 | ストリートファイター II (カプコン)9.53 |
| 2 | レッスルフェスト (テクノス)8.93 |
| 3 | スーパーベースボール2020 (SNKネオジオ)8.37 |
| 4 | エイトマン (SNKネオジオ)8.20 |
| 5 | カラテプレイヤー [とうしんプレイヤー] (ビデオシステム/マックオリバー)8.17 |
| 6 | クラッチヒッター (セガ社)7.85 |
| 7 | ベンデッタ [クライムファイターズ2] (コナミ)7.68 |
| 8 | クロスワード (SNKネオジオ)7.64 |
| 9 | バーニングファイト (SNKネオジオ)7.51 |
| 10 | センゴク [戦国伝承] (SNKネオジオ)7.51 |
| 11 | ハイインパクト (ウィリアムズ)7.49 |
| 12 | ブルース・ジャーニー [ラギ] (SNKネオジオ)7.33 |
| 13 | ファイナルファイト (カプコン)7.18 |
| 14 | キング・オブ・ザ・モンスターズ (SNKネオジオ)7.08 |
| 15 | ガンフォース (アイレム)7.00 |
| 16 | ライデン [雷電] (セイブ/ファブテック)6.98 |
| 17 | オフロード・トラックバック (レーランド)6.91 |
| 18 | MVP (セガ社)6.71 |
| 19 | ニンジャコンバット (SNKネオジオ)6.49 |
| 20 | バイオレンスファイト (タイトー)6.48 |

フリッパー

| | |
|----|--------------------------------|
| 1 | ターミネーター 2 (ウィリアムズ)9.62 |
| 2 | バットマン (データイースト)9.05 |
| 3 | ファンハウス (ウィリアムズ)8.54 |
| 4 | ザ・マシン (ウィリアムズ)8.29 |
| 5 | ギリガンズ・アイランド (ミッドウェー)7.72 |
| 6 | パーティーゾーン (ミッドウェー)7.59 |
| 7 | アースシェイカー (ウィリアムズ)7.43 |
| 8 | TMNTタートルズ (データイースト)7.34 |
| 9 | チェックポイント (データイースト)7.33 |
| 10 | ドクターデュード (ミッドウェー)7.26 |

麻雀 アイソナルロマンス

デートが盛り上がるほど、ロマンスの炎は燃え上がる!

- 8人のキュートなギャルとデートの約束!
- ボーナスのクイズとゲームで獲得したゴールドポイントは、ギャルをどくどくさせるのだ。
- 8つのミラクルなアイテムが、ギャルのところをひらかせる。

ビデオシステム株式会社
本社 / 〒606 京都市左京区下鴨松ノ木町35-1 TEL.075(723)0358代 FAX.075(723)0368



システム32 第4弾!

F1バトルを盛り上げる 対戦プレイモード(通信機能)搭載!!



F1エキゾーストノート デュアルキャビネット



興奮の走りと画像!! 比類なきビッグマシンのリアルラン!

仕様 外形寸法(mm):1,255(W)x1,700(D)x1,780(H) 重量:270kg 消費電力:AC100V 300W PAT. PEND.



大きなプレイヤーカーで、リアルなレース展開と走行シーンを再現!

256色表示を可能としたシステム32のハイビジュアルが、モータースポーツの頂点、F1マシンの走行感覚をリアルに再現。しかも、比類なきビッグマシンが、インパクトあふれるレース展開をプレイヤーに提供します。新採用のアクティブサースピーカーが高音質のゲームサウンドを響かせ、抜群の注目度と集客効果を発揮します。

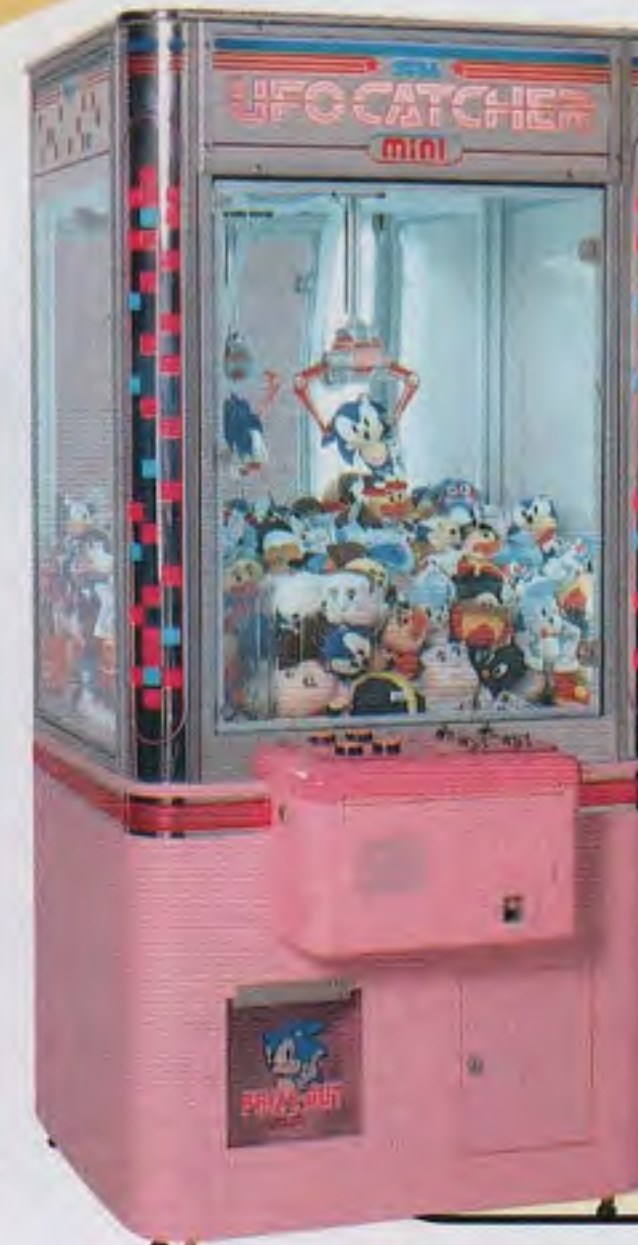
UFO CATCHER mini

ユーフォー キャッチャー ミニ

スリムなボディに魅力を満載!

ますます人気のプライズ・マシンに、コンパクトサイズのニューフェイスが加わりました。壁面やコーナーなどのスペースが有効に利用できるスマートなデザイン。SC、トイショップなど、設置可能なロケーションが、グリーンと広がります。

仕様 外形寸法(mm):900(W)x880(D)x1,800(H) 重量:160kg 消費電力:AC100V 150W PAT. PEND.



GHOST TOWN ゴーストタウン

ロング稼動の高リピーターマシン!

がっしりとした造りのライフルと、発射後のリアルなリアクションで、客層を選ばないゲーム性を実現しました。「ゴーストタウン」は、長期間安定したインカムが期待できるハイコストパフォーマンスのガンアクション・ゲームです。

外形寸法(mm):740(W)x1,060(D)x1,290(H)



株式会社 セガ・エンタープライゼス

本社 東京都大田区羽田1-2-12 電話03(3743)7438(海外販売事業本部)
東品川事業所 東京都品川区東品川1-31-5 電話03(5461)8320(国内販売事業本部)
電話03(5461)8340(A M 施設事業本部)
電話03(5461)8330(総合レジャー開発本部)
札幌支店 札幌市豊平区豊平五条3-2-34 電話011(841)0248(代表)
関西支店 大阪府豊中市庄内栄町5-5-14 電話06(334)5336(代表)
博多支店 福岡県福岡市中央区白金2-5-15 電話092(522)4717(代表)
広島販売 広島市中区河原町11-17フルミビル 電話082(293)7979(代表)
名古屋販売 愛知県名古屋市中区中沼町118 電話052(502)9161(代表)

Overseas Readers Column

Namco's "Galaxian 3"; Game Arcade Debut

Namco Ltd., Tokyo, opened its largest game arcade to date in downtown Osaka on October 1. The centerpiece of the new location is "Galaxian 3, Project Dagoon", the ultra-large, multi-player video simulator which won great acclaim at last year's International Flower Expo in Osaka.

The new center, called "Plabo Senichimae" occupies the second and third floors (total area 1,528 sq.m.) of a new leisure center which faces onto the area's main street.

In "Galaxian 3", the players' seats are arranged in a circle with the video images being projected onto a surrounding 360° screen. The game has a space-war theme with players using the space guns in front of their seats to shoot down enemy fighters.

Most aspects of the original Flower Expo version, including projector and drive systems, have been modified in view of its expected long location life and the element of player turnover. Only the simulator's 24 meter diameter and screen size remain unchanged.

While the original version was for 28 players with the 28-seat platform vibrated hydraulically, the new version is for 16 players who sit on eight double-seats. Using an AC servomotor, each double-seat unit can now be vibrated individually allowing for each seat's pitching and rolling movement, which is like that of a ship in rough seas, to correspond with that seat's gun-

firing action. The seat's maximum angle of elevation is 10°.

The game's imagery, which is based on five 32-bit CPU's, ninety-two 16-bit CPU's and a 3-D computer graphics system with high-speed processor, also shows marked improvement over the original version.

Namco, who are using a ticket system, have set the game's admission fee at ¥500. A TV monitor at the entrance explains the game after which the players mount the machine and play for five minutes. Full-time staff are in permanent attendance.

According to Namco, their philosophy behind the development of "Galaxian 3" is as follows: "Up until now, amusement park machines could be ridden by players but it was very passive participation. Our goal is to make and operate large, multi-player machines which allow for active player involvement. This is what we have termed our 'Hyper-Entertainment Vision'".

At present, Namco only intend to operate "Galaxian 3" in their own locations so that they can become aware of any problems or areas that need improving. Only after then perfecting the machine, will it be offered for sale.

In the new location are a total of around 230 machines, including two units of the virtual-reality game "Virtuality" which are proving popular.

Investment in the arcade totalled about ¥500 million. Namco was originally aiming at monthly revenue for the location of ¥70 million but with "Galaxian 3" proving popular beyond expectations, this target will be greatly exceeded, according to the location manager, Yuji Miura.

SNK Appoints General Game

Upon his return from Enada '91 (October 17-20, Rome), Eikichi Kawasaki, president of SNK Corp., Osaka, advised Game Machine of new distribution arrangements for "Neo-Geo" in Europe. The Italian company, General Game s.r.l., Naples, which already had exclusive rights for Italy, has now in addition, been appointed exclusive distributor for France and Germany.

General Game is the video game division of TV monitor manufacturer, Intervideo s.r.l. Since March this year when it began distributing "Neo-Geo", it has shipped over 8,000 units. General Game imports the PC boards and software from SNK and supplies operators with complete uprights and software.

In both France and Germany, SNK already had selling agents in place but now General Game is given preference. Marketing in the Netherlands and Denmark will be treated similarly.

Due to sales of "Neo-Geo", General Game/Intervideo have greatly expanded and had the largest booth at the recent Enada '91. In recognition of this, the company's managing director, Gaetano Felaco, presented Kawasaki with a commemorative plaque with the words "Leader and Ideal Partner" inscribed.

Konami; Weak NES Market

Konami Co. Ltd., Kobe, has released its mid-term financial results (March-August '91) which in general reflect the company's dependence on the faltering U.S. consumer market.

Revenue for the period totalled ¥21,280 million, down 12.3% over the same period last year. Net income was ¥1,760 million, down 29.4%. These figures were expected and Konami's forecast for the full year remains unchanged with sales of ¥52,000 million and net income ¥4,650 million.

Konami's coin-op game business performed very well through the period with sales of ¥3,760 million (+44.1%) and accounted for 17.7% of total sales. Coin-op exports were particularly strong with sales of ¥2,639 million (+76.3%).

However, the strong showing in coin-op could not offset the drop in home video game software, particularly exports. Consumer software sales totalled ¥16,135 million (-23.3%) with exports accounting for ¥9,975 million (-43.4%).

The drop in consumer exports has led to exports overall accounting for only 60.2% of total sales, down from 79.2% in the same period last year.

Sega Opens Japan's Largest Game Center

The present trend in the Japanese game arcade operation industry is toward the development of large-scale, suburban amusement centers. The improved image of amusement centers together with a wider variety of games like "Tetris", quiz games and simulator and crane machines have meant that more girls and young salarymen are to be found there. This is one of the reasons for the present boom in the industry in Japan.

Bearing out this trend, Sega Enterprises Ltd., Tokyo, opened what is now the largest game arcade in Japan (1,960 sq.m.) on September 20 in downtown Shizuoka city. The previous largest location was Sega's suburban arcade in Shiga prefecture (1,800 sq.m.). As well as now being the largest arcade, the new location is significant in that it is located in the city center, going against the trend towards suburban sites.

The new center, called "Sega World-Cospal" is a joint venture with Shizukatsu Co. Ltd., Shizuoka, the movie theater chain operator company that owns the three-story building. With a total investment of around ¥900 million for renovation and machines, the building has become an all-round amusement center. Apart from the "Sega World" arcades on the first and second floors, there is a pachinko parlor on the first floor and bowling lanes and a karaoke box section on the third floor.

The game center contains a total of around 160 machines including large simulators such as simulation video "R-360" and video game cart "CCD-Cart". Sega forecast annual revenue of ¥600 million.

親から子へ 夢と安心をトータルで考える 朝日の遊園列車. Includes images of trains and contact information for ASAHI ENGINEERING Co., Ltd.

Editor: Masumi Akagi Amusement Press, Inc. 18-2, Doyamacho, Kita-ku, Osaka, 530 Japan faxphone (81) 6-314-3821

© 1991 Amusement Press, Inc.



2人用クレーンゲームカプリチオ

CAPRICCIO

- セールスポイント
丸身をおいたデザインが新しいクレーンスペースの演出をより一層高め、LEDルーレットでアタリが出たらボーナスプレイが楽しめるラッキーチャンス機能。大きな景品スペースで魅力的なグッズが一目瞭然。また大容量なので景品補充の手間も省力化できます。
- その他の特徴
8パターンのサウンドプログラムを内蔵。四季折々のサウンドに加えてお正月・子供の日・夏祭り・クリスマスのイベントにあわせたタイムリーなサウンドが選択できます。
- 筐体仕様
サイズ:W1780×D880mm×H1840mm/重量:185kg/消費電力:110W(AC100V・50/60Hz)/最大消費電流:1.6A/電取番号:¥91-35355
- 景品サイズ・容量
150mm×250mmのぬいぐるみ400個程度



※各ゲームプレイのシンプソンズの販売権は株式会社タイトーに帰属します。
TM & ©1991 Twentieth Century Fox Film Corporation All Rights Reserved.



JEWELRY GOLD

- 3人用プッシュャーマシン
ジュエリーゴールド
- セールスポイント
LED仕様のピンパネにより多彩な払い出しを行い、プレイヤーを引つけます。また片面型で多量の景品スペース。両面でも利用。メダルスペースのレイアウトが容易。設置場所を選びません。
 - 遊び方
メダルがピンパネを落下し、中心のLED2ヶ所を通過すると表示がストップし、タイムを減算。表示タイプ内に下部LEDを通過させるとその枚数が払い出されます。
 - 筐体仕様
サイズ:W1380mm×D800mm×H1930mm/重量:260kg/消費電力:805W(AC100V・50/60Hz)/最大消費電流:11.7A/電取番号:¥91-34282

メダルゲーム機の設置運営につきましては「メダルゲーム場運営基準」を守ってご使用下さい。



パワーホイールズ

- セールスポイント
ライバル車とぶつかったり、障害物を破壊しながら豪快にレースを行う対戦ドライブゲーム。誰でも気軽にプレイできる操作のしやすさと、臨場感溢れる迫力の映像が魅力。お店の盛り上がり感を演出。
- ルール
①プレイ人数:2人(途中参加可能。ただし単独プレイラウンド数:4ラウンドからセレクトのゲームオーバー条件:タイムオーバー時、ゴールイン時。)
- 操作方法
操作系:ハンドル(ロック・ロック)、アクセル、ブレーキ、ニトロスイッチ(爆発的なスピードアップ)、L・R+H2段シフト、スタートボタン
- 筐体仕様
サイズ:W1220mm×D1825mm×H1825mm/重量:225kg/消費電力:200W(AC100V・50/60Hz)/最大消費電流:3.8A/電取番号:¥95-3651



楽し! 興奮! 誰が勝つか!!



メタルブラック

- セールスポイント
激しいアクションを求め、パワーアップ! 今までにない戦いごたえのある迫力のシーンが連続と画面に登場。ボーナスステージではプレイヤーか、LOCS(リードコンピュータオブチタルサイトモード)に入り、カーソルをロックオン。そのミサイルを追尾。敵を撃破するまで発見されます。臨場感溢れるグラフィックアニメをみているようなビジュアルの特徴。
- ルール
①プレイ人数:2人(同時参加可能。途中参加有り)
②ゲームオーバー条件:プレイヤーストックがなくなったり、コンティニューしない時。または、最終面クリア時。
- 操作方法
B方向レバーにより、自機を操作。Aボタンで通常ショット。パワーアップカプセルを集めてパワーUP。Bボタンでその面積されたパワー開放。巨大ショットを放つ。



ゴークス

- セールスポイント
新感覚のブロックくずしゲーム。同じ色の宝玉を集めてパワーアップ。他にも色々なアイテムがあつて盛り沢山。2P同時プレイ可能。途中参加もOK。
- 操作方法
上下2方向レバー(コバシ)をプラス。2ボタン自機を前後左右に移動。Aボタンでスタート、SHOT。Bボタンでポンパ一使用。

©TOAPLAN Co., Ltd. 1991