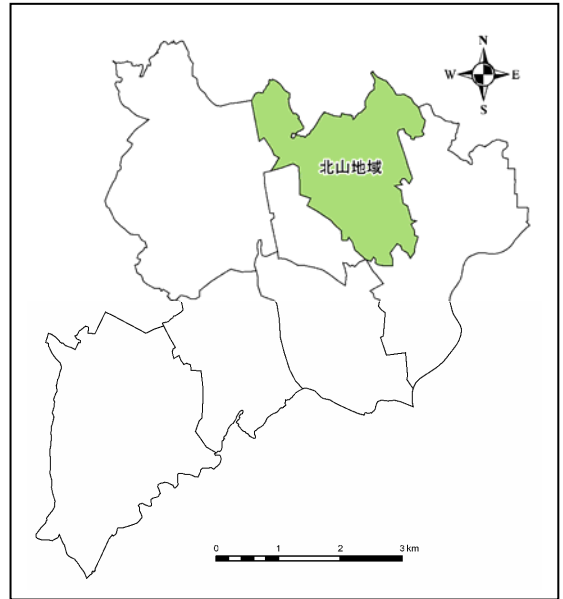


# 3 北山地域

## 1 北山地域の概況

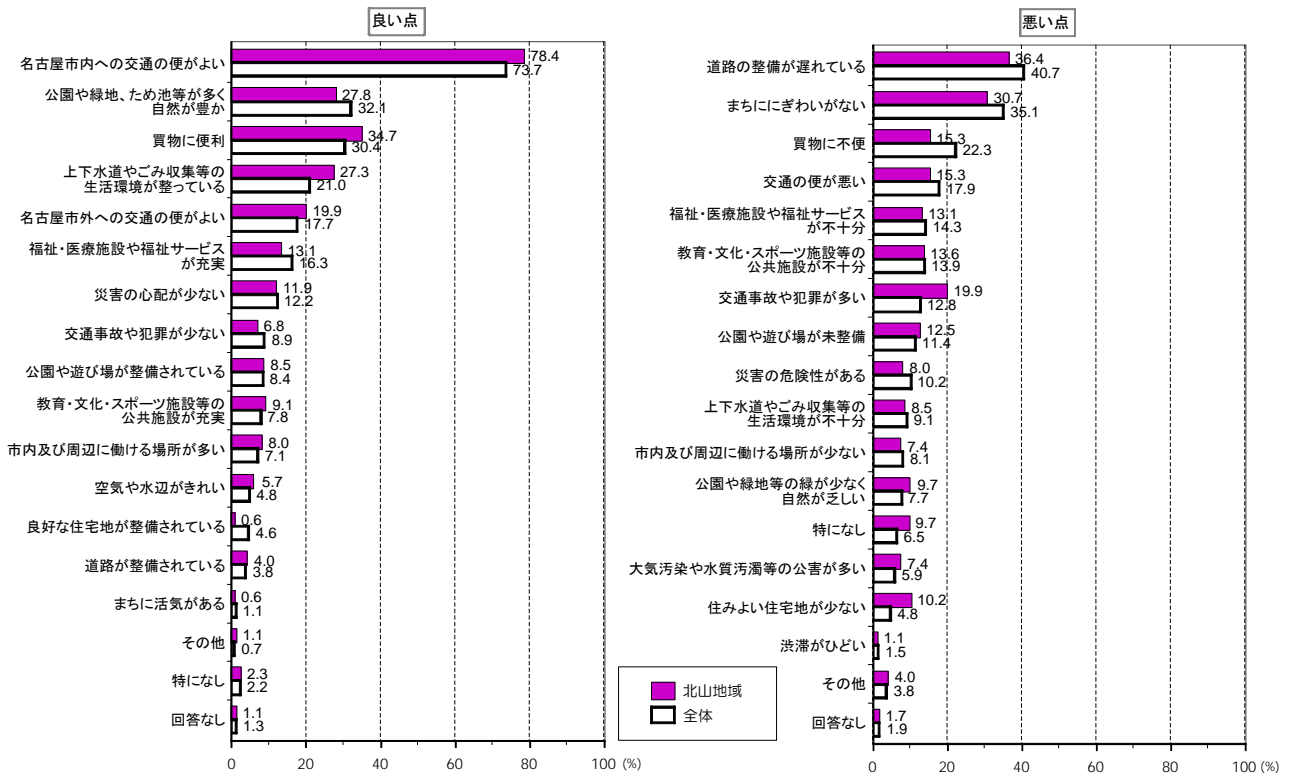
### ①位置と地域特性

- 市の北部に位置し、共和駅の東側一帯に広がり、北は名古屋市に隣接しています。
- 共和駅や（主）名古屋碧南線沿いに商店や住宅が広がっています。名四国道の南側は鉄工団地を中心に工業地域となっています。新幹線の北側にある市街化調整区域内には住宅地が広がっています。また、南側は農地や山林などの緑地や自然が残されています。
- 南部には大学があり、隣接する二ツ池公園では市民参加による緑化づくりが進められています。



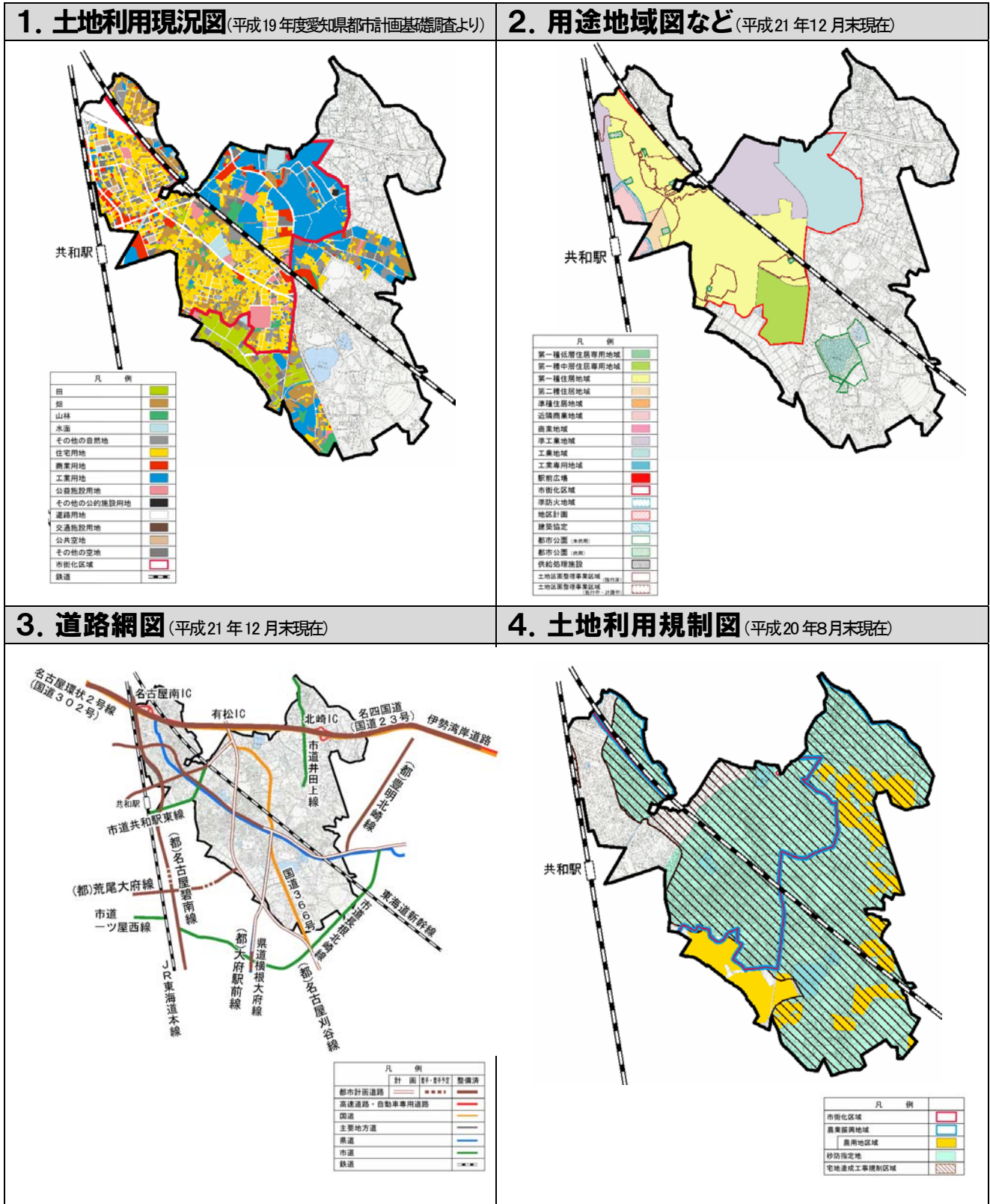
### ②市民意識調査結果 (平成 21 年 2 月実施)

- 良い点は、「名古屋市内への交通の便が良い」、「買物に便利」、「生活環境が整っている」が全市平均よりも高くなっています。
- 悪い点は、「交通事故や犯罪が多い」、「住みよい住宅地が少ない」などが全市平均よりも高くなっています。



### ③土地利用

- 中部から西部にかけて市街化区域となっており、新幹線より北側は主に工業用地として利用されていますが、南側は住宅用地となっています。
- 西部から南部にかけての市街化調整区域では、農用地に指定されている面積は比較的少なく、住宅や工場が立地しています。
- 北部に名四国道、伊勢湾岸道路が走り、広域幹線道路の利便性が高くなっています。



## 2 北山地域の課題

### ① 市街化区域の見直し

- 名古屋南インターチェンジ周辺地区では、市街化調整区域であるため、隣接する名古屋市に比べて基盤整備が遅れています。
- 北崎インターチェンジ周辺は、工場の立地はみられるものの点在して立地しています。交通条件の良さを活かした工業立地を効果的に進める必要があります。
- 市街化調整区域内の住宅地においては、道路、下水道などの基盤整備が遅れており、良好な住環境を形成する必要があります。
- 今後、更に増加する人口を受け入れるための宅地供給をする必要があります。

### ② 安心・安全な道路環境の整備

- 北山小学校の通学路に指定されている市道井田上線は、歩道がない狭い道を大型車が通行しており、非常に危険な通学路となっています。通学距離の長い子どもが多く、安全確保が重要な課題となっています。
- （都）荒尾大府線の開通に伴い、生活道路への通過交通が減りますが、北山小学校周辺の交通量が多くなることが予想され、通学路の安全対策が必要となります。
- 国道 366 号と（都）東海有松線との交差点（梶田町一丁目交差点）、（都）木の山北崎線との交差点（梶田町六丁目交差点）などは、交通事故の危険性が高く、渋滞が発生しやすい交差点となっています。
- 市道共和駅東線では、商業サービス施設が立地し交通量が多い幹線道路ですが、歩道が一部しか整備されていないため、歩行者の安全性を向上する必要があります。

### ③ 公園緑地の整備と管理

- 二ツ池公園は、森に囲まれ市民の憩いの場となっていますが、その反面、見通しが悪いとの声もあります。
- ちびっこ広場の中には、生活様式の変化や施設機能の問題などから、十分利用されていない箇所も多くなっています。

### ④ 自然環境の保全と活用

- 非農地的土地利用が進行しており、優良農地を保全する必要があります。
- 二ツ池周辺は、池と森に囲まれた豊かな自然環境が形成されていますが、安全面から池に近づけず、水とふれあうことができない状態です。
- 工業地を中心に、公共下水道が整備されておらず、河川などの水質向上のため、下水道の整備が必要です。

### 3 北山地域の整備方針

■土地利用	■土地利用計画図
<p>◆方針：【市街化編入の検討】</p> <p>■具体的な取り組み</p> <ul style="list-style-type: none"> <li>○名古屋市側と一体的な市街地形成が可能な名古屋南インターチェンジ周辺の市街化調整区域で市街化編入を検討します。</li> <li>○北山長根地区は、土地区画整理事業を促進します。</li> </ul>	
<p>◆方針：【計画的な工業立地の誘導】</p> <p>■具体的な取り組み</p> <ul style="list-style-type: none"> <li>○工場立地が個別に進展している北崎インターチェンジ周辺は、優れた交通条件を活かして企業の立地を促進するため、工業立地の誘導を検討します。</li> <li>○共栄町五丁目地内は、優れた交通条件とともに、名古屋市の工業系用途と隣接しているため、工業立地の誘導を検討します。</li> </ul>	
<p>◆方針：【緑地の保全】</p> <p>■具体的な取り組み</p> <ul style="list-style-type: none"> <li>○（都）名古屋刈谷線の東側にある緑地は保全を図ります。</li> </ul>	

■施設整備
<p>◆方針：【交通渋滞を解消するための道路整備】</p> <p>■具体的な取り組み</p> <ul style="list-style-type: none"> <li>○（都）名古屋刈谷線の整備を関係機関に働きかけます。</li> </ul>
<p>◆方針：【危険な交差点の改良】</p> <p>■具体的な取り組み</p> <ul style="list-style-type: none"> <li>○変形交差点や見通しの悪いなどの危険性の高い交差点では、安全策を検討し、関係機関に働きかけます。</li> </ul>
<p>◆方針：【通学路・歩行者の安全の確保】</p> <p>■具体的な取り組み</p> <ul style="list-style-type: none"> <li>○危険な通学路となっている市道井田上線は、車道と歩行者空間が区分できる安全な歩道空間の確保を図ります。</li> <li>○市道共和駅東線は、歩行者の安全を確保するため、歩道整備を推進します。</li> <li>○（都）荒尾大府線の整備に伴い、北山小学校周辺の交通の状況を踏まえ、一方通行化などの交通安全対策の必要性を検討します。</li> </ul>

## ■施設整備のつづき

### ◆方針：【二ツ池公園の改善】

#### ■具体的な取り組み

○安心して遊べる公園とするため、見通しが確保できるよう改善を目指します。

### ◆方針：【公共空地の活用】

#### ■具体的な取り組み

○公共空地を活用してポケットパークや広場の整備を推進します。また、子どもたちが遊びたくなるような広場とするために、アダプトプログラムの活用などにより、住民が利用しやすい場所とするための管理方法を検討します。

### ◆方針：【下水道事業の推進】

#### ■具体的な取り組み

○市街化区域内の公共下水道の整備を推進します。

## ■生活環境

### ◆方針：【自然体験の森の活用】

#### ■具体的な取り組み

○二ツ池公園内の自然体験学習施設（セルトナ）や自然体験の森など、子どもを中心とした市民が自然とふれあい・遊ぶことができる場を有効に活用して自然体験の機会の充実を図ります。そのために、セルトナと学校との連携を密にし、学校教育における有効活用を図ります。

### ◆方針：【水とふれあうことができる環境づくり】

#### ■具体的な取り組み

○水と親しむ環境づくりを進めるために、二ツ池の水質浄化の方策を検討します。

### ◆方針：【農地などの保全】

#### ■具体的な取り組み

○農地の貸し借りの仕組みづくり、市民農園の整備などにより、農地の保全、活用策を検討します。



# 4 北山地域の整備方針図

