

4

平成16年  
No.284

# かわち



~かわち保健センターオープン~

# 入所・入学

# おめでとうございます。

4月3日、保育所の入所式が行われ、在所児が歌で新しいお友達を迎えました。

また、7日には、小学生14人、中学生11人が春の暖かい日差しの中、入学式を迎えました。



## 保育所新入所児

### 5歳児

松田 遥奈 (美川町)

### 3歳児

米澤 春風 (きりの里)

松田 優里奈 (美川町)

### 2歳児

稲野 美佑 (きりの里)

中山 茜 (口直海)

池田 知聡 (福岡)

### 1歳児

谷口 乃暉 (福岡)

松田 駿 (美川町)

田中 颯樹 (福岡)



津田 昭代

白峰中学校から転任してきました。勤務初日に校庭のすみに咲く「かたくりの花」を見ました。好きな花と初日から出会えたこと。きっと、子どもたちとすてきな出会いやふれあいがあるように思います。楽しみにして頑張りたいと思います。どうぞよろしくお願いたします。



松田 純代

金沢の兼六中学校から転任してきました。主に中学校の数学を担当します。これから始まる皆さんとの生活に、ワクワク胸を躍らせています。行事や、授業を通じて多くのことを学び合えるように、私も精一杯頑張りたいと思います。どうぞよろしくお願いたします。

## 新任先生紹介

## 小学校新入生

尾西 真奈 (口直海)  
 梶谷 沙莉奈 (きりの里)  
 倉 英士 (きりの里)  
 竹田 圭佑 (吉岡)  
 谷口 拓都 (板尾)  
 谷橋 康介 (きりの里)  
 谷端 祐香 (下折)  
 辻 佳昂 (吉岡)  
 寺島 綾都 (下折)  
 出口 朋華 (福岡)  
 林 雄大 (江津)  
 福田 霞 (福岡)  
 山岸 加奈子 (きりの里)  
 四辻 芽衣 (吉岡)



## 中学校新入生

伊藤 健一 (ふじが丘)  
 江口 翔 (ふじが丘)  
 久司 成利 (ふじが丘)  
 谷本 真諄 (福岡)  
 辻 佳宗 (吉岡)  
 長納 南風 (福岡)  
 長谷川 円 (江津)  
 福田 健太 (吉岡)  
 松村 藤吉郎 (きりの里)  
 山本 浩次 (ふじが丘)  
 吉村 美寿希 (福岡)



水上 喜久

金沢の紫錦台中から転任してきました。中学校の理科を担当します。みんなのキラキラした表情がとても素敵です。このみんなとの出会いを大切に頑張りたいと思います。どうぞよろしく願っています。



西村 武資

美川の湊小学校から転任してきました。カタクリ、ショウジョウバカマ、スマレ、イカリソウ、キクザキイチゲ、ミヤマキケマン、アズマイチゲとたくさんの春の花に迎えられました。四季折々の花に囲まれて、子どもたちとともにすてきな日々をおくりたいと思っています。どうぞ宜しくお願いいたします。



松本 理恵子

松任の北陽小学校から転任してきました。小学校の級外として音楽、理科、書写、それから中学校の音楽を受け持ちます。小中学校ほとんどの子どもたちと接することになりますが、このすばらしい環境の中で、その子の持っている力を伸ばせるようなお手伝いのできたらと思っています。どうぞ宜しくお願いいたします。

# 河内村議会 第1回 定例会

平成16年第1回河内村議会定例会は、会期を7日間として3月9日に閉会されました。  
 村長より提出議案18件の説明があり、慎重に審議し原案どおり可決され、3月15日に閉会しました。  
 また、池田議員、尾西議員より一般質問がありました。

## 議案

河内村保健センター条例の制定について  
 4月に開設の保健センターにかかる条例の制定

施設特別会計補正予算（第6号）  
 歳出経費の組み替え

平成15年度河内村内尾開発事業特別会計補正予算（第5号）  
 一般会計繰入金の追加及び備品購入費の減額

敬老金等に関する条例の一部改正  
 100歳到達時の金額を新たに設けるための条例の一部改正

平成15年度河内村宅地造成事業特別会計補正予算（第1号）  
 会計総額の調整を図るための歳出の組み替え

平成15年度河内村一般会計補正予算（第8号）  
 2百24万3千円の増額補正  
 主に事業の実績等による財源更正や不用額の減額

平成15年度河内村保健休養  
 平成16年度河内村一般会計  
 予算

総額12億8千7百万円

主なものは、電子システム統合事業、村道維持整備、集会所建設、内尾地域土地区画整備、図書館整備事業、乳幼児等福祉と健康教育、介護保険制度の推進、在宅介護支援事業、高齢者生きがい対策支援事業、総合的な学習教育、社会教育事業、保健体育事業、地域バス運行事業、防災・情報体制、地域文化の伝承及びふるさと交流事業、地場産業の振興

平成16年度河内村国民健康保険特別会計予算  
 総額1億83万9千円

主なものは保険給付にかか  
 る療養諸費、保健事業費等

平成16年度河内村老人保健特別会計予算  
 総額1億7千4百9万3千円

主なものは医療諸費

平成16年度河内村水道事業特別会計予算  
 総額7千1百20万1千円

主なものは施設の維持管理

平成16年度河内村保健休養施設特別会計予算

総額1億3千3百14万3千円

主なものはふるさと保養センターの管理運営費等

平成16年度河内村農業集落排水事業特別会計予算  
 総額3千5百10万3千円

主なものは施設の維持管理、機能強化事業等

平成16年度河内村内尾開発事業特別会計予算  
 総額2億4千7百63万円

主なものはスキー場の管理費等

平成16年度河内村温泉事業特別会計予算  
 総額6百86万7千円

温泉施設の管理運営費等

平成16年度河内村地場産業施設特別会計予算  
 総額5千9百99万円

地場産業センターの管理運営費等

平成16年度河内村宅地造成事業特別会計予算  
 総額1千円

平成16年度河内村下水道事業特別会計予算  
 総額1千7百45万8千円

下水道施設の管理費等

平成16年度河内村墓地公苑施設特別会計予算  
 総額4百71万1千円

墓地公苑の管理費等

平成16年度河内村墓地公苑

施設特別会計予算

総額4百71万1千円

墓地公苑の管理費等

## 一般質問

池田議員

学校評議員制度の導入について

教育長

学校評議員制度の導入につきましては、開かれた学校づくりに地域住民が参画することは、有用と考えられますので今後検討したいと思えます。

学校2学期制導入について

教育長

2学期制導入については、新しい制度の導入でありますので、実施後の状況をみながら子どもたちにとってよりよい制度の実現を目指すためにも学校、PTA、教育委員会で検証し協議しながら進めていきたいと考えあります。又、子どもたちの将来を見据え有益であるとの観点から研究し

考察を行い、教育現場の声を大切にしながら関係者の十分な協議とご理解の下で行うものです。

尾西議員

内尾地区の区画整理の進捗状況について

村長

現在の同意の状況は、全体の9割以上であり、県外は該当者全員の同意を得ております。今後も内尾土地組合と連携をとりながら、残りの方々の同意が得られるよう交渉を継続するとともに、合併までの残された期間内に少しでも事務手続きなどを進め事業の着手を行い、合併後も継続して事業が行えるように引き継ぐこととしております。

セイモアスキー場の存続について

村長

スキー場などの観光施設については、合併協議会におい

て新市に引き継ぐことを確認済みであります。合併後は新市において、経営の健全化や合理化を調査・検討する審議

会などを設置して、その方策など協議調整を行い、より効率的で採算性のある運営を行うこととしております。

平成16年

### 河内村議会 第1回 臨時会

平成16年第1回河内村議会臨時会は、3月29日に開会されました。

村長より提出議案5件の説明があり、慎重に審議し原案どおり可決し、同日閉会しました。

#### 議案

平成15年度河内村一般会計補正予算(第9号)

2百77万5千円の増額補正  
主なものは国民健康保険料の確定に伴う国庫負担金、県負担金の増額、特別交付税の確定に伴う増額、社会福祉基金の繰入等

平成15年度河内村国民健康保険特別会計補正予算(第3号)

保険料の軽減措置に伴う保険料の減額と一般会計の繰入金

平成15年度河内村保健休養施設特別会計補正予算(第7号)

一時借入金利息の増額と消費税の減額

平成15年度河内村墓地公苑施設特別会計補正予算(第1号)

区画販売が予定に達しなかったことに伴う減額及び繰入金

損害賠償の和解について

スキー場のリフト事故に伴う損害賠償の和解



谷口長司さんより  
100万円寄附

谷口長司さん(吉岡)より、社会福祉事業に役立ててほしいと、100万円が寄附されました。



### 村の新しい駐在さん

河内駐在所 巡査長



二津 中和

この度、春の異動で鶴来警察署河内駐在所へ赴任しました二津中和と申します。

河内村へ来て、村の平和さや、住民の皆さんの暖かい人間性を肌で感じ、大変うれしく思っていると同時に、今後「河内村の平和と安全を守っていくんだ」という使命感を再認識しているところであります。

前任地は小松警察署の刑事課で盗犯係(泥棒の係)をしておりましたので、その時に培った知識や経験を生かし、河内村内における盗難被害を1件でも少なくしていければと思っております。

また、河内村民のひとりとして1日も早く住民の皆さんに打解けていきたいと思ひますし、気軽に駐在所へも立ち寄りに来ていただくことを楽しみにしております。

駐在所勤務は今回が初めてなので、何分不慣れでおぼつかない点も多々あると思ひますが、今後ともよろしく願ひします。

# 役場の組織

役場の組織・各職員の配属を  
案内致します (平成16年4月)

次長(兼) 坂口 浩

村 長 田中千代人  
助 役 水上 潔  
収入 役 山下 隆  
村 参 事 北 查才

## 総務課

総務・人事・税務・交通安全・区長会  
秘書・給与・消防・選挙・合併対策

課 長 川崎 喜芳  
課長補佐(合併協議会へ派遣) 中村 泰広

課長補佐 山本 淳子  
係 長 源田 裕久  
主 査 谷口日登美  
主 査 辻 千秋

主 事 田中 春樹  
主 事 岡本健太郎  
主 事 堀 将人

用 務 員 徳野 鈴子  
議 会

事務局(兼) 源田 裕久  
書記(兼) 田中 春樹

## 企画財政課

総合企画・財政・情報・  
広報・統計・企業誘致

課 長 大西 善巳  
係 長 山下 伸広

主 事 藤井 亮次  
出納室  
主 事 吉田知佐記  
主 事 水口 真美

## 住民福祉課

戸籍住民・保健・衛生・福祉・園保・  
環境・幼児保育・学童保育・児童館・  
保健センター・社福・シルバー人材

課 長 北山 典子  
担当課長 尾嶋 信一  
室 長 北出 喜一

係 長 武田 利美  
主 事 村本 明子  
臨 時 山根 昌美

・保育所・児童館  
・所長兼児童館長(兼)

副 所 長 北山 典子  
主任保育士 水橋 早苗

保 育 士 中川 篤子  
保 育 士 野田 明子  
指導員(保育士) 池田 克美

保 育 士 前川加奈子  
保 育 士 荒川 信子  
保 育 士 白尾 希望

主 事 朽木 薫  
調 理 員 作平 明美

・保健センター  
所 長(兼) 北 查才  
副 所 長 松田 安代  
保 健 師 市森 明恵  
臨 時 立川 祐香  
・かわちふるさと館  
館 長(兼) 北 查才  
副 館 長 尾嶋 信一  
・社会福祉協議会  
事務局(兼) 尾嶋 信一  
臨 時 吉川ますみ  
・産業建設課  
商工観光・農林土木・上下水  
道・温泉・内尾地区土地整備  
課 長 田中 忠雄  
課長補佐 坂口 浩  
係 長 福田 英伸  
主 査 原 隆  
主 事 山本外茂子  
主 事 中山 久司  
主 事 北川 淳一  
・農業委員会  
局 長(兼) 福田 英伸  
書記(兼) 北川 淳一  
・地場産業施設  
施設長(兼) 田中 忠雄

副施設長(兼) 福田 英伸  
主 事 堀畑 豊  
技 術 員 吉賀 和央  
派 遣 中田 綾  
・農村振興公社  
総 括(兼) 田中 忠雄  
補 佐(兼) 坂口 浩  
主 事(兼) 山本外茂子  
教育委員会  
学校教育・社会教育・社会  
体育・文化財保護  
教 育 長 真田 幸子  
・教育文化課  
参事兼課長 田中 登  
担当課長 水上 幸次  
課長補佐 吉村 恵  
係 長 網本 弘志  
主 査 福野 正美  
主 事 毛利 尚宏  
・学校  
調 理 員 山上千寿恵  
校務補助員 谷本真寿美  
調理補助員 池田 妙子  
町村合併対策室  
総 括(兼) 北 查才  
室 長(兼) 川崎 喜芳  
公共料金連絡室  
室 長(兼) 川崎 喜芳  
室 長(兼) 川崎 喜芳  
次 長(兼) 北山 典子  
次 長(兼) 田中 忠雄  
内尾用地室  
室 長(兼) 田中 忠雄

## 新入職員紹介



保健センター 保健師  
市森 明恵

4月1日からかわち保健センターで保健師として働いています。市森です。体を動かすこととドライブが好きで23歳です。保健センター等で見かけた際には気軽に声をかけてください。まだ未熟ですが、河内村のために頑張っています。よろしくお願いします！



# かわち保健センター オープンしました！

福岡地内で建設していた「かわち保健センター」が完成しました。4月3日(土)には保健センターが一般に公開され、約150人の方々が訪れました。館内は木造で採光に工夫し木のぬくもりと明るさにあふれ、豊敷きの談話室は来館された方がゆっくりと語りあえる場となっています。ま



保健センター周辺にヤマザクラやソメイヨシノなどが植えられました。この植栽にはコミュニティ助成事業による宝くじ助成金が役立てられています。

また検診ホールや栄養実習室、筋力アップ用の器具がそろったトレーニングルームも備えてい



トレーニングルーム

ます。4月10日(土)からはトレーニングルームの利用を開始しています。そのほかがん検診や健康相談などの保健業務を行っています。保健センターの利用時間は下記の通りです。村民の皆さんのたくさんのご利用をお待ちしております。



女性がん検診

## 保健センターの利用時間

### 開館時間

平 日 8:30~20:30

土・日・祝 10:00~18:30

### トレーニングルーム

平 日 13:00~20:00

土・日・祝 10:00~18:00

### 休館日

毎週月曜(ただし、月曜が祝日の場合は翌日)

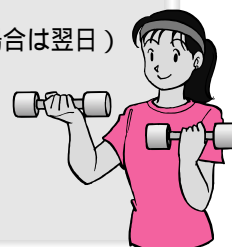
12月29日~1月3日

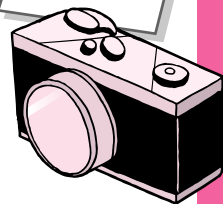
### 電 話

0761-92-0066



事業所健診





## すべての大人が子育てを 豊かな心を育む村民会議



3月18日、「豊かな心を育む村民会議」の委員の方々と保育所員・女性の会会員を含めた講演会を行いました。会長である田中村長の挨拶の後、「出会いをプラスにしよう - 人・もの・自然とのかかわりの中で - 」と題して、和田節子氏（青竜幼稚園・青竜第二幼稚園園長）に講演していただきました。

講演から、親・我が子・病気など様々な出会いを自分や家族がプラスに考えることの大切さを改めて教えていただきました。

喜び・悲しみ・心の痛みを分かち合えるのは昔も今も「家庭」であり、家庭を基盤に学校・地域と連携しながら、お互いに痛みを分かち合えるような地域を築いていきたいと思えます。

## 河内村いきいき講座第3部 こけ玉づくり教室

寒さも緩み始めた、3月23日に河内村いきいき講座第3部「こけ玉づくり教室」を行いました。講師（さくら花店）の指導のもと、観葉植物のこけ玉と挿花用のこけ玉を制作しました。簡単に出来上がり、お部屋のワンポイントにもなるので、参加した皆さんは大変満足していました。

河内村公民館では、今年度も魅力ある「いきいき講座」を開講します。たくさんの方々の参加をお待ちしております。



## 勇気のある子どもに育てるため 子育てセミナー



3月20日、山本れい子氏（母と子のためのライフサポートセンター「レインボウキッズ」代表）を講師に招いて、子育てセミナーを行いました。

親子で行うヨーガ体操を交えながら、子育てについてわかりやすく話していただき、これからの子育てのよいアドバイスとなりました。

## 河内村消防団辞令交付式

河内村消防団辞令交付式が4月1日に行われ、新団員として野村悠一朗さん（久保）が入団され、地域の防火防災活動に取り組むことを決意されました。

また、21年間の長きにわたり、消防団員として貢献された上源春夫さん（ふじが丘）が退職されました。

式では真田外喜男団長が、「市町村合併など社会情勢が変化中、地域の安全、防火防災のため、団員一丸となって取り組んでほしい」と訓辞を述べました。



辞令を受ける野村悠一朗さん



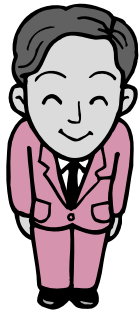
### 区長会定例総会

3月29日、河内村住民総合センターにおいて区長会定例総会が開催され、平成15年度事業報告及び決算報告、並びに平成16年度事業計画等が審議されました。

### 平成16年度区長会役員

会長 古路 晃(内尾)  
副会長 新 池田憲太郎(福岡)  
監事 戸田 良雄(吹上)

新 幅口 和夫(吉岡)  
新 出戸 末男(江津)  
新 中橋 謙介(吉の里)  
新 上源 春夫(心が丘)  
新 尾西 英智(口真海)  
新 立川 貫二(奥池)  
新 山岸 善二(久保)  
新 上山 俊成(板尾)  
新 織田 助藤(金間)  
新 奥田 勝治(下折)



板尾区長の上山氏は4月19日に変更となりました。

### 平成16年度 直海谷川漁業 協同組合総会

平成16年度通常総会が3月24日、住民総合センターにおいて開催されました。

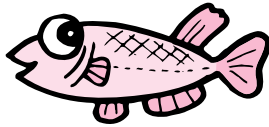
平成15年度事業及び決算の報告など4議案が提出され、いずれも原案のとおり可決されました。

### お知らせ

平成16年度いわな・やまめ解禁日  
平成16年3月27日～9月30日

### 遊漁証

年券 4,000円  
日券 1,000円



### 平成16年度 河内村 文化協会定期総会



平成16年4月7日、河内文化協会

定期総会が開催されました。来賓として村長、議会議員、教育委員長、教育長の臨席を賜り、ご祝辞を頂きました。

議案として平成15年度事業報告及び収支決算と平成16年度事業計画及び収支予算が承認され、平成15年度任期満了に伴う役員改選についても承認となりました。

新役員については、次の方々です。

会長 戸田 良雄  
副会長 岡本 米子  
理事長 谷口 眞  
監事 小西 政範  
" 山本 郁江  
" 中島 貢

## スポーツ情報2004スキー競技大会成績一覧表

開催日	大会名	種別	参加選手	大会結果	開催日	大会名	種別	参加選手	大会結果
3月20日 ～ 21日	2004石川SL大会	男子回転	西川 大貴	43位	3月28日	2004第9回セイモアカップ	小学男子	山本 浩次	4位
			山本 真伍	83位				辻 佳宗	6位
			立川 和樹	85位				江口 翔	15位
			谷口 琢磨	107位				奥村 拳士	18位
		女子回転	立川 和	48位				谷本 真諄	20位
日向 弘子	62位	久司 成秀	21位						
3月27日	第21回石川県選抜スキー大会	小学男子	辻 佳宗	5位				久司 成利	24位
			江口 翔	7位				伊藤 健一	25位
		男子回転	西川 大貴	5位				福田 健太	40位
			江口 徹	12位				西川 大貴	1位
			山本 真伍	24位	江口 徹	10位			
			立川 和樹	26位	立川 和樹	11位			
		谷口 琢磨	42位	谷口 琢磨	27位				
		小学女子	谷口あずさ	14位	小学女子	谷口あずさ	18位		
		女子回転	立川ひろみ	9位	女子	日向 弘子	6位		
			立川 和	10位		立川ひろみ	8位		
日向 弘子	13位		立川 和	12位					
3月28日	2004第9回セイモアカップ	小学男子3・4年	板谷 芳輝	22位	長納 春風	14位			
			板谷 昌輝	26位					

## かわち保育所 地域子育て支援センターだより

一時保育

保護者の疾病、冠婚葬祭、就労等で保育が困難となる方のため、一時的にお子さんを預かります。ご希望の方は保育所までお問い合わせください。

行事などの都合により、利用できない場合もあります。

保護者負担額

3歳未満児

1日 2400円

半日 午前1400円  
午後1200円

3歳以上児

1日 1400円

半日 午前900円  
午後700円

時間 平日 8時30分～16時30分  
土曜日 8時30分～12時30分

対象 生後6ヶ月を経過した就学前のお子さんと河内村に住所を有し居住している方

なかよし広場

5月13日(木) 9時～11時

「親子でふれあいあそび」

かわち保育所

☎93・3060



## かわち児童館だより



5月のよてい

小学生以上のおともだち

「ネイチャーゲーム」

自然と思いつき遊び

ましよう！

日時：5月8日(土)

午後2時～

就学前のおともだちと保護者

「おはなしの時間」

日時：5月19日(水)

午前10時～

児童館とは、乳幼児から中高生まで幅広い年齢の子どもたちが、いろいろな遊びを経験し、ふれあう場です。お気軽にご利用ください。

小学校就学前のお子さんは、保護者同伴でご利用ください。

開館時間 午前9時～

午後5時

休館日 月曜日及び日曜日

祝日、年末年始、旧盆

かわち児童館

☎93・3060

平成16年4月1日から  
児童手当が小学校3年生まで拡大されます

平成16年4月1日から、児童手当制度が拡充されました。

支給対象年齢が、現在の義務教育就学前(6歳到達後最初の年度末)までから、小学校第3学年修了前(9歳到達後最初の年度末)までに拡大されます。

新たに、児童手当を受けようとする児童の保護者の皆様については、役場窓口(公務員の方は勤務先)で、認定請求等の手続きが必要となります。

なお、改正に伴う新規請求等は、法施行日より、平成16年9月30日まで受け付けたものに限り、特例的に4月1日(または支給要件に該当した日)にさかのぼって支給されます。

\*必要となる手続き等

平成16年度小学校入学児童の保護者の皆様

平成16年3月31日まで、当該児童に係る児童手当等を受給していた保護者の方は、特段の手続きは必要ありません。(児童手当等は4月以降も引き続き支給されます。)

右記に該当しない保護者の方で、受給資格がある場合は、認定請求または、額改定請求が必要になります。(左記参照)

平成16年度小学校2・3年生の児童の保護者の皆様

現在、児童手当を受給されていない保護者の方↓認定請求書

現在既に就学前児童について、

児童手当を受給されている保護者の方↓額改定請求書

\*請求書の他認定に必要な添付書類

・年金加入証明書等(申請者が厚生年金加入の場合)

・所得証明書(本村にその年の1月1日に住所がなかった場合)

\*注 所得が一定額以上の場合、児童手当等が支給されない場合があります。

問い合わせ 役場住民福祉課

(公務員は勤務先)

# お知らせ



## 平成16年度 軽自動車税の 納税について

軽自動車税は、原動機付自転車・軽自動車・小型特殊自動車及び2輪の小型自動車に対し、その所有者に課されます。

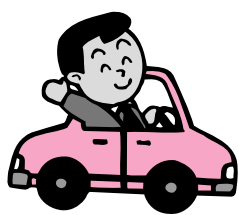
賦課基準日  
平成16年4月1日  
納期  
平成16年4月30日まで

納税証明書について  
軽自動車税を完納されると、領収書とともに納税証明書を受け取ります。納税証明書は、車検に必要ですので自動車検査証と一緒に保管しましょう。

注 自賠責保険・共済について  
万一の交通事故の際の、基本的な対人賠償を目的として、バイク・原付自転車を含む全ての自動車に、法律で加入が義務付けられています。

加入しないで運転すると、1年以下の懲役または50万円以下の罰金（自賠法86条の3）、さらに違反点数は6点となり、ただちに免許停止処分となります。（道路交通法第103条、第108条の33）  
早めに手続きをしましょう。  
国土交通省より

問い合わせ 役場総務課



## かわち 墓地公苑貸付 分譲中

ただいま、かわち墓地公苑の貸付分譲を行っております。

永代使用料 165,000円  
年間管理料 5,000円

（5年分25,000円納めていただきます。ただし、墓碑を建てるまでの間は半額とします。）

## かわち 健康ダイヤルの ご案内

電話健康相談を  
無料で行っています。

年中無休（24時間）  
健康・医療相談  
通話料・相談料 無料

お名前と年齢を告げてご利用ください。（匿名でも可）  
0120-543-212



## 【住宅火災に備える】消火器を備えよう

消火器は、もつとも身近な消火器です。従来からあるホースレバーのついた消火器のほかに、住宅用としてホースがなく、レバーのみのタイプのものや、エアソール式の簡易消火器が数多く開発されて、誰にでも使いやすいものとなっています。

住宅の実情に合わせて消火器のタイプを選定して備えることが大切です。

### 住宅用消火器具の表示

住宅用消火器

- ・住宅用消火器には、火災の適応表示が図示されています。
- ・有効期間は5年又は8年で、この間はメンテナンスフリーです。なお、薬剤の詰め替えは構造上できません。
- ・本体の塗装はカラフルなものが、多くなっています。

<p>天ぷら鍋の火災</p>	<p>普通火災適応</p>
<p>クッションの火災</p>	<p>天ぷら油火災適応</p>
<p>くずかごの火災</p>	<p>ストーブ火災適応</p>
<p>ストーブの火災</p>	<p>電気火災適応</p>
<p>カーテンの火災</p>	

エアソール式簡易消火具（スプレー式）

ワンポイントアドバイス

住宅用消火器はメンテナンスフリーで使用期限がある。

火事・救急・救助は☎119番  
火災予防、救命講習の問い合わせは、  
白山消防署 ☎95 5759

世帯・人口の動き		
	15年3月末	16年3月末
世帯数	362戸	364戸
人口	1,252人	1,252人
男	593人	592人
女	659人	660人

**お誕生**

赤ちゃん氏名  
山岸はるな  
お父さん 眞信  
お母さん しの  
田中 香陽  
和 敬人  
福 岡 鶴来町 福岡  
金沢市



**ご結婚**

氏名  
森山 仁人  
三浦 真代  
金 本籍  
小松市  
鶴 住所  
来 町



戸籍の窓

## かわちっ子だ〜い

**ひなな**  
年下の子を見ると声をかけずいられないやさしい男の子です。4月からは弟のないきくと一緒に登所するようになり、とっても嬉しそうです。

**本人のコメント**  
保育所では、とうちくんやじゅんくんとブロックでロボットや飛行機を作って遊ぶのが楽しいよ。ままごとでは、お父さん役とお兄ちゃん役になるのが好きなんだ。お家ではヒーローごっこでプレイドやギャレンになって遊んでいるよ。弟のないきと戦いごっこをするんだ。大きくなったら、アイスホッケーのグループに入りたいな。



谷口 隼太さん(福岡)

**ひなた**  
年下のお友達とも優しく遊んでくれたり、困っている子を見ると助けてくれる、正義感の強い男の子です。

**本人のコメント**  
保育所では、しゅんたくんやじゅんくんとブロックでサンダーバード2号を作って遊ぶのが楽しいよ。パズルも好きなんだ。お家では、いろんなお絵かきをしたり、おもちゃで遊んでいるよ。たくさんあるんだよ。誕生日にはおもちゃをたくさん買ってもらうのが楽しみだな。大きくなったら、アイスホッケーのゴールキーパーになりたいな。



長納 東風さん(福岡)

広報 **かわち** 第284号

発行日 平成16年4月23日  
発行 河内村役場企画財政課  
〒920 2392  
石川県石川郡河内村字口直海イ15番地  
TEL 0761 92 1100  
FAX 0761 93 2489  
印刷 株式会社 橋本確文堂  
表紙題筆・書道クラブ 福野利雄さん

## ほっくとひといき

5月は1日のメ・デ・に始まって、何とかの日というのが多い月です。3日の憲法記念日、5日はこどもの日、8日世界赤十字デー、9日母の日。まだあります。12日看護の日、15日沖縄復帰記念日などなど。

また、八十八夜は立春から八十八日目の日であり、むかしから「八十八夜の別れ霜」といって、この頃から晩霜の恐れがほとんどなくなることから、農家では稲の種まきなど農作業の目安として来たそうです。(N・Y)