

# 燕・西蒲原の

# 鼓動 第2号

子供たちが、農作物や牛・豚の給餌やふん尿処理などの世話を通じて、命の大切さに気づいたり、感動する心を育てることを目的に「農業大学校」が実施しています。平成14年度は吉田町粟生津小学校など7校が参加しています。



大地の子農業体験研修

## 体験は宝物!

県では、子供が生き物や自然と触れ合う機会を増やし、優しい気持ちやみずみずしい感性を育てるような事業に取り組んでいます。



「巻土木事務所」が、管内の小学生を巻町の上堰潟公園に招き、「治水」や「公園」の役割などに、より関心を持ってもらうために実施しています。水辺でいろいろな発見や体験をするたびに、子供たちの大きな歓声が沸いていました。今年度は、越前、松野尾、巻北、巻南の4小学校が参加しました。(漆山小学校は雨天のため中止となりました。)

水辺の教室

### インデックス

2 特集 不法投棄・野焼きに

2 トピックス

(両郡橋の架替え工事)

3 県の地域機関ってどんなところ

(健康福祉事務所)

3 薬は町の保険薬局で

(県立吉田病院)

4 県からのお知らせコーナー

4 地域情報(県立高校学園祭)

4 緑の百年物語コーナー

4 県税早分かり

4 編集後記



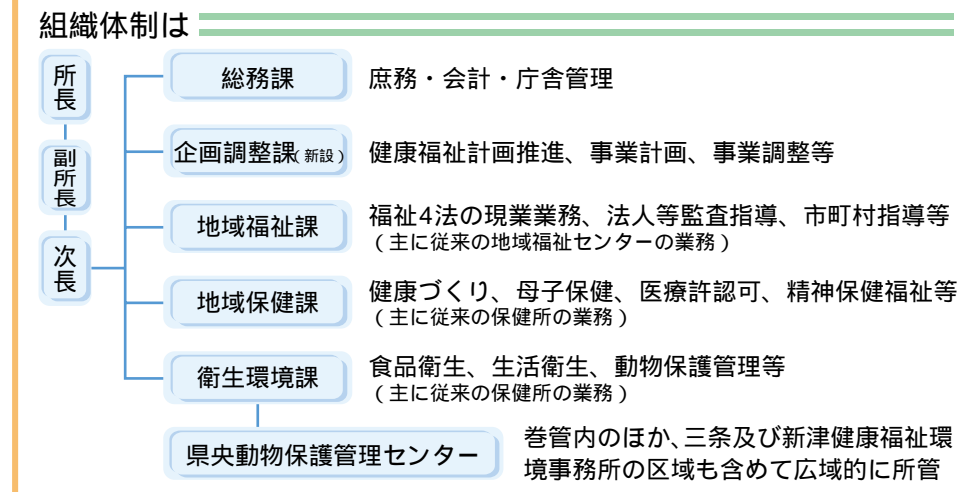
「保健所」と「地域福祉センター」が一体化し「健康福祉事務所」になりました。

シリーズ 県の機関って どんどこ？ 第2回 巻健康福祉事務所

**なぜ一体化したのでしょうか？**

県では、健康・福祉・医療に関する行政を総合的に展開するとともに、介護保険や環境問題等の課題に的確に対応するため、一体化しました。一体化により「県民サービス拠点」としての機能強化が図られました。

保健・医療・福祉に関する相談窓口が一本化できます。多様化する福祉・保健関係の住民ニーズに効果的に対応できます。福祉・保健が一体となって、市町村指導・広域調整機能が強化されます。環境問題に関する的確な対応が可能となります。



**保健所と地域福祉事務所の名前は残ります。**

保健所と地域福祉センターは、県の組織としては「健康福祉事務所」として一体化しましたが、法律のうえでは、両事務所とも設置しなければなりません。このため、健康福祉事務所に「併置」する形をとっており、これからも「保健所」や「地域福祉事務所」の名前で行う業務は残ることとなります。

お問合せ先：巻健康福祉事務所総務課（0256-72-0923）

**薬は、町の保険薬局でお受け取り下さい！**  
県立吉田病院

吉田病院で外来を受診された患者さんは、原則として**吉田病院以外の保険薬局で薬を作ってもらう（調剤）**ことになりました。これを「院外処方」といい、そのためにお渡しする処方せんのことを「院外処方せん」と言います。

患者さんには、病院以外の保険薬局まで足を運んでいただいたり、多少料金が高くなるなどのご負担をおかけしていますが、病院内での薬待ち時間の解消などのメリットがありますので、ご理解とご協力をお願いします。

**なぜ「院外処方せん」にするのですか？**

国では、医薬品の適正使用のため「医薬分業」（病院等と薬局を分けること）を進めています。医師は患者さんにとって最も良いと思われる薬を処方し、患者さんは「処方せん」の内容を見て、保険薬局に出します。保険薬局では、薬剤師が副作用の有無や複数の医療機関からの薬の情報（相互作用、重複、副作用）を薬歴（薬のカルテ）で確認したうえで調剤するため、薬を安全に使用することができます。

外来患者さんは、処方せんの内容を見て、薬局の薬剤師の説明を聞き、納得のうえで薬が服用できます。また、入院患者さんは病院の薬剤師からの薬の説明や副作用のチェックなどにより、質の高いサービスが受けられます。

Y病院、A病院、D病院 → 処方せん → 確認 → 処方せんの持参 → 調剤 → かかりつけの薬局（薬歴管理）

処方せんの有効期間は4日間です。

**お早めに「かかりつけ薬局」への切換えを！**

患者さんからは「かかりつけの薬局」をお選びいただき、複数の医療機関から薬をもらう場合などに、キチンと管理していただくことをお勧めします。吉田病院内には薬剤師会の無料ファックスコーナーがあり、まず薬局に処方せんをファックス送信して、後で薬を取りに行くという便利です。

詳しくは、県立吉田病院薬剤部まで（0256-92-5111）



ゴミで川面が埋まった西川(平成14年5月)

**川はゴミ捨て場じゃない！**

川は私たちの生活にうるおいとやすらぎを与えてくれる貴重な水と緑の空間です。しかし、最近ない一部の人のゴミや空き缶の投げ捨て、タイヤ、テレビ、冷蔵庫等の不法投棄が目立っています。特に、家電リサイクル法が施行されてから増加傾向にあります。投棄されたゴミは、下流の流れの緩やかところで留まったり、排水機場に引つかかりました。

排水機場のゴミは大切なポンプを傷めてしまったため、人力ロープで引上げたりしますが年間処理費用は2千万を超えます。

**環境美化・保全のための努力が進められています。**

西川下流の中野小屋地区では、あまりにゴミが溜まるため、住民が年に2回の大清掃を行っています。西蒲原の市町村等で構成する水環境対策連絡協議会からもこの大清掃に参加しています。環境美化・保全等のために、このような後始末をせざるを得なくなっています。様々な生物が棲み、水道の水源にも活用される、みんなの川を美しく清潔に保ち、大切にしましょう。

(河川に土石、砂を含む又は「ニムン尿、鳥獣の死体その他の汚物若しくは廃物を捨てる」とは河川法で禁じられています。)

西川の大清掃(平成14年3月)

**「ゴミ処理は定められた方法で！」**

家電品4品目(テレビ、エアコン、冷蔵庫、洗濯機)は、家電リサイクル法に基づき、家電品販売店や処理業者に引き取ってもらいましょう。その他のゴミについても、所在市町村等が定める方法により処理しましょう。

**稲わらは燃やさないで、田んぼにすき込みましょう！**

昨年4月から法律により野焼きが禁止されました。例え自分の土地であっても、トラム缶等でゴミを焼却することはできません。稲わらの焼却は臭気発生体で、約9.4haとわすかですが、西蒲原地域でも同様の状況です。稲わらの焼却は、煙による交通の妨げになるばかりでなく、のどや目の痛みを生じさせます。このため、苦情が多数寄せられており、この地域の米づくりにイメジダウンにもつながります。農家の皆さん、稲わらは大切な有機資源です。水田にすき込み、土づくり資源として有効に活用しましょう。

**トビックス**

**両郡橋の架替え工事が始まります。**

両郡橋は、中之口村と白根市の境界を流れる中ノ川に架かる県道長岡新尾巻線の橋で、今回の架替えで三代目となります。

初代の橋は、明治23年頃、当時の有力な地主が、川向の分家に娘さんを嫁がせた時に架けたという謂れがあります。二代目の橋は、昭和9年に架け替えられた現在のトラス橋です。それから時代が進み交通量の増加と老朽化により耐荷力不足となったため、幅が広く両側に歩道が付いた新しい橋を現在の橋の上流部に架け替えることにしました。

この道路は、国道8号と巻・潟東インターを結ぶ重要な幹線道路で、この橋の整備により、交通ネットワークの解消と迅速・円滑な交通が確保されます。工事は今年の秋に着工し19年度完成の予定です。

**STOP!不法投棄・野焼き**  
このままいい?川土、空気...

一部の心無い人の行為による不法投棄や野焼き.....。みなさんは、川や土や空気をどのように感じていますか？これらは私たちが大切にしないと悪くなる一方なのです。命あるものにとって快適な住環境にするためには何をしたらいいのでしょうか。

**川はゴミ捨て場じゃない！**

川は私たちの生活にうるおいとやすらぎを与えてくれる貴重な水と緑の空間です。しかし、最近ない一部の人のゴミや空き缶の投げ捨て、タイヤ、テレビ、冷蔵庫等の不法投棄が目立っています。特に、家電リサイクル法が施行されてから増加傾向にあります。投棄されたゴミは、下流の流れの緩やかところで留まったり、排水機場に引つかかりました。

排水機場のゴミは大切なポンプを傷めてしまったため、人力ロープで引上げたりしますが年間処理費用は2千万を超えます。



西川から引上げられた大型ゴミ

**一部の人の行為が50tのゴミに.....**

6月に分水町で不法投棄ゴミの回収作業が行われました。行政、廃棄物処理業者などで組織する三条保健所管内廃棄物不法処理防止連絡協議会「の約50人が処理したゴミは、自動車や廃タイヤ、自動販売機など約50t。大型ゴミの中には持ち主の名前も書いてあるものまであり、処理に当たった人々をあきれさせました。こんな状態をどう考えますか？

**稲わらは燃やさないで、田んぼにすき込みましょう！**

昨年4月から法律により野焼きが禁止されました。例え自分の土地であっても、トラム缶等でゴミを焼却することはできません。稲わらの焼却は臭気発生体で、約9.4haとわすかですが、西蒲原地域でも同様の状況です。稲わらの焼却は、煙による交通の妨げになるばかりでなく、のどや目の痛みを生じさせます。このため、苦情が多数寄せられており、この地域の米づくりにイメジダウンにもつながります。農家の皆さん、稲わらは大切な有機資源です。水田にすき込み、土づくり資源として有効に活用しましょう。



稲わら焼却で立ち上る煙

**こんなところにも不法投棄？**

今春、農業大学の牧草地にタイヤや家電製品が捨てられました。そこは学生が作業する場所でも、もし気がつかずにトラクターを乗り入れたら、大事故になることでした。当然捨てられたタイヤや家電製品の処分には、税金が使われます。

**罰則**

**不法投棄を行なうと...**  
5年以下の懲役若しくは1千万円以下の罰金又はその併科

**野焼きを行なうと**  
3年以下の懲役若しくは300万円以下の罰金又はその併科

**ご意見募集**

よりよい環境を維持していくためには、住民一人一人の行動が重要です。不法投棄や野焼き防止に関して、皆さんからのご意見・ご質問をお待ちしています。

巻地域振興事務所(TEL0256-72-0911)まで

**連絡をお待ちしています**

県では、不法投棄等に関するみなさまからの通報をお待ちしています。連絡を下さった方の氏名などの秘密は厳守します。

**不法投棄している現場を見つけたら**  
警察110番 環境110番 (025-285-5374)  
新潟県警察生活保安課 (025-285-0110又は025-283-9110)

**投棄された廃棄物を見つけたら**  
新潟県廃棄物対策課(025-280-5161)又は新潟県三条健康福祉環境事務所環境センター(0256-36-2231)

# 燕・西蒲原耳より情報!!

## 参加者募集!!

青少年研修センター 0256-77-2111

事業名	事業概要	実施予定期日	募集人員
こころ倶楽部 「こころの工房」	陶芸を中心とした創作活動 体験し、指導法を研修します。	H14.10.12 ~ 13	80人
陶芸教室(10月)	焼物づくりを通して地域との 連携を深めるとともに、情操 豊かな心を養います。 (3回シリーズ)	H14.10.6、 20、27	午前の部 40人 午後の部 20人
陶芸教室(11月)		H14.11.10、 24、12.1	

## ふるさとを考える集いを開催します。

巻地域振興事務所 0256-72-0911

「いきいき燕の未来を考えよう」と題して、健康福祉事務所などの県の地域機関と、燕市の住民・団体みなさんとの意見交換会を開催します。  
県政に対する率直な意見をお待ちしています。  
日時:平成14年10月8日(火)午後1時から午後4時まで  
場所:燕市総合文化センター中ホール

## 農業者と消費者の交流会を開催します!

「土に生きる女性のつどい(仮称)」  
西蒲原農業改良普及センター 0256-72-0945

西蒲原農村女性ネットワークでは、地産地消をテーマに地域農産物の展示販売、講演などを通じ、消費者とネットワーク会員との交流を行います。  
日時:平成14年12月7日(土)12時から  
場所:西川町福祉会館 (担当:鎌田、石田、大西)

## 平成15年度入校生募集(推薦分)!!

農業大学校 0256-72-3141

農業大学校では平成15年度の入校生を募集します。  
推薦入校試験願書締切り:平成14年10月28日(月)  
試験日及び試験内容:平成14年11月8日(金)  
作文、面接  
願書提出先等:〒953-0041 巻町大字巻甲12021

## 新しい高校の名前を募集します!

巻農業高校(改組委員会) 0256-72-3261

平成15年度に、「巻農業高校」と「巻工業高校」が統合して開校する予定の「総合学科の高校」の名称を公募します。  
公募先:〒953-0041 巻町大字巻甲4295番地1  
「巻農業高校 改組委員会」(fax0256-72-1751)  
内容:校名及び命名理由を明記し、FAX又は葉書で上記まで  
締切り:平成14年9月10日(火)

## 県税 早分かり

### 2 狩猟者登録税、入猟税

皆さんにはあまり馴染みのない県税に「狩猟者登録税」と「入猟税」があります。  
二つの税とも狩猟免許を持っている方が狩猟者登録を健康福祉事務所に申請する際に、県の収入証紙で納めていただいています。  
税額は、免許種類によって区分されています。

狩猟者登録税:3,300円~10,000円  
入猟税 :2,200円~6,500円

なお、入猟税は、鳥獣保護等に用途が限定されている「目的税」です。

詳しくは... 巻県税事務所 課税担当 (0256-72-0905)

発行元 新潟県巻地域振興調整会議  
事務局 新潟県巻地域振興事務所  
発行区域 燕市、岩室村、弥彦村、分水町、吉田町、巻町、西川町、味方村、湯東村、月潟村、中之口村  
住所 〒953-0042 西蒲原郡巻町大字赤縮 1285-1  
電話 0256-72-0911 (FAX 0256-73-2429)  
e-mail s021050@mail.pref.niigata.jp



古紙配合率100%再生紙に、環境にやさしい「大豆油インキ」を使用しています。

## 県からの知らせ

### 新潟県民文化祭NOON61開催

「オーケストラ・アンサンブル演奏会」  
上越交響楽団と地元の中学生や音楽団体とのアンサンブル演奏会を開催します。(入場無料)  
日時 11月10日(日)午後2時開演  
会場 中之口村総合体育館  
また、県内の文化団体が日ごろの活動成果を発表する「分野別フェスティバル」も各地で開催します。  
新潟ユニオンセンター「オペラ」てかがみ  
好評を博した初演から1年。現代と第二次世界大戦の新潟・長岡を舞台にした、新潟発の創作オペラを再演します。(有料)  
会場 上越文化会館、糸魚川市民会館、柏崎市市民会館  
これらの内容のお問い合わせは、  
県文化振興課  
025(280)5139

### 県民介護知識・技術習得講座受講生募集

県介護実習普及センターで初歩的な介護技術を身につけませんか。(無料)  
開催日 9月12日、10月17日の木曜日(全6回)  
9月20日、10月25日の金曜日(全6回)  
いずれも講義10時間、実技20時間です。  
受講申込など詳細なお問い合わせは  
県介護実習普及センター(新潟ユニオンプラザ内)  
025(281)5525

### 県民回廊60周年記念イベント

「宗次郎」による森のコンサートや記念植樹、木工教室、丸太切りなどイベント盛り沢山です。  
日時 平成14年10月12日(土)10時  
場所 北蒲原郡黒川村 胎内平  
お問合せは  
黒川村農林水産課 0254(47)2711  
県企画課の百年物語推進班 025(280)5085  
「おまかせ」に関するクイズ、料理法、体験教室などにより県産品のPRを行います。  
日時 10月下旬(2日間)10時  
場所 にいがたふるさと村  
お問合せは  
新潟県林業事務所巻のこ振興担当  
025(231)8235

## うちの学園祭のウリはこれ! 地域内県立高校等の学園祭

高校名(学園祭名)	開催日時	主な内容	一言アピール!
巻高校(白楊祭)	9月28日(土)	クラス、部活の展示、模擬店、演劇、合唱、吹奏楽、ダンス部のステージ発表	いろいろなことを研究した展示、おいしいクレープ、楽しい演劇など盛り沢山!
巻農業高校(朝光祭)	11月2日(土)	模擬店、学科展示、クラブ展示、農産物販売など	伝統と誇りの巻農業文化。来て見て楽しい朝光祭。
巻工業高校(工高祭)	11月2日(土)	クラス展示、ステンドグラス、生徒会展示、ステージパフォーマンス、バザー各種等	CGソフトでポストカード作成、大会出場口ポットデモ等、工業高校らしさで勝負!
西川竹園高校(爽林祭)	11月1日(金)~2日(土)	クラス、文化部、有志の展示、催し物ステージ、模擬店 etc	見る・笑う・食う・考える。そして君も参加する。みんな待ってるよ!
分水高校(水桜祭)	9月27日(金)~28日(土)	クラス企画、カラオケやライブ、仮装行列	今年は20周年記念! 今までにない水桜祭にします。
燕高校(秋燕祭)	11月2日(土)	各クラスが思い思いの展示、模擬店を出店。垂れ幕コンテスト、ライブ	絶対楽しめるはず! 皆さん来てください。
燕工業高校(工高祭)	11月2日(土)	実習作品の展示・販売、各クラスの展示	「開け新たな技術の世界」をテーマに、クラスが技を競い合います。必見
農業大学校(農大祭)	10月26日(土)	農産物販売、出店、ふれあい動物園、喫茶、ストラックアウト	スローガンは「吹かせよう。新しい農業の風2002」毎年大好評です。

### 緑の百年物語コーナー


#### 「緑のボランティア」活動進行中!

「巻町の緑と土に親しむ会」

この会は、町の美化や緑の育成・土に親しむ運動などを通じて、住民の生活環境を豊かにすることを目的に、昭和45年に設立されました。毎年、巻町内の福祉・公共施設の緑化・管理と緑に関する各種教室の開催や街頭募金など、積極的な活動しています。

今年度も、緑の百年物語推進委員会の助成(地域活動助成事業)を受けながら、地道に、しかし着実に緑の百年物語の県民運動を展開しています。

10月は緑の百年物語運動推進月間です



## 編集後記

実りの秋。抜けるような青空に立ち上る「野焼きの煙」などという風景はできれば見たくないものです。  
不法投棄や野焼きの禁止を定める「廃棄物の処理及び清掃に関する法律」は、環境保全の必要性などから、近年罰則等の内容が強化されています。  
一部の心無い人の行為をなくすためにどうしたらよいか、みんなで考えましょう。