

NES市場が貢献

任天堂は67位、コナミ工業909位に

法人申告所得ランキング2万5千社

大手3社はセガ社、タ イトー、ナムコの順に

毎年五月に発表される法人申告所得のランキングが各業界盛衰のバロメーターのひとつとして話題を集めているが、AMゲーム機分野では八五年二月施行の新風営法によるゲーム機営業の規制と、それにもかかわらず氾濫する遊技機賭博などにより、いぜん厳しい状況にあるものの、家庭用ソフトも米国版ファミコン「NES」のソフト市場拡大などに補われつつ伸びている。

遊園地分野では「東京デイズニールランド」を経営するオリエンタルランドがますます快調で、他の国内遊園地に大きな影響を及ぼしている。今後の余暇社会に重要な役割を果たすと期待されているAM業界は、不合理な法規制で発展が阻害されているが、その中で各社はそれぞれ努力の跡を残した。

を突破した。八九年十二月末までの一年間に出た決算結果をもとに多い順からランキングしたもので、帝国データバンク調べをもとに、「週刊東洋経済」(各五月十九日号)で発表された。本紙では従来と同様、これらに準拠して上位二万五千社からAM業界関連分を下の表のとおりリストアップした(次号で十萬三千社以内を詳報の予定)。リストに入っていない関連分ではグロリー工業(538位)、(株)C

「法人申告所得」とは企業が税務署に申告する税引前利益。しかし必ずしも税込み決算利益と一致するとは限らない。法人申告所得は四千万円以上ある場合、各税務署で公示され、これを民間の信用調査機関がデータ

総合順位	社名	89年申告所得		増減率(%)
		(百万円)	決算月	
67	任天堂(株)	66,199	8	36.9
212	オリエンタルランド(株)	22,115	3	60.5
810	セガ・エンタープライゼス(株)	6,144	4	5.880
815	第一興商(株)	6,113	3	11.3
849	タイトー(株)	5,914	3	3,074
909	コナミ工業(株)	5,492	2	5,266
1074	ナムコ(株)	4,547	3	3,881
1702	よみうりランド(株)	2,732	3	2,508
1828	サン電子(株)	2,552	3	1,613
1958	日本コンラックス(株)	2,371	3	865
2279	鈴鹿サーキット(株)	2,016	9	1,412
2304	加賀電子(株)	1,998	3	1,708
2395	明昌特殊産業(株)	1,922	3	1,045
3992	三精輸送機(株)	1,156	1	1,167
4060	マタハリ電気商会(株)	1,141	11	501
4303	日本ブラズウィック(株)	1,079	11	1,417
5500	日光堂(株)	844	3	439
5963	ジャレコ(株)	778	3	1,363
6066	長島観光開発(株)	725	2	725
6347	テックモ(株)	730	3	721
6407	泉陽興業(株)	722	4	611
7079	シグマ(株)	652	5	257
7286	シグマ(株)	634	9	447
7598	日邦産業(株)	609	3	379
7606	ユニバーサル販売(株)	609	4	1,790
7819	カプコン(株)	594	3	67
9220	エス・エス・ケイ(株)	505	9	252
9809	旭精工(株)	475	8	484
9855	東映通信工業(株)	472	12	242
10262	オスロ企画(株)	453	3	382
11024	神戸ポートピアランド(株)	423	3	273
11714	ヒューマックス(株)	399	3	226
13029	トーマセ(株)	358	8	357
13536	泉陽機工(株)	343	4	120
14439	東京サマーランド(株)	322	12	219
14565	東亜セイコー(株)	319	8	347
14790	トーカー(株)	315	4	293
15469	ジョイパックレジャー(株)	301	3	692
16096	シグマ商事(株)	289	5	50
17750	エキスポランド(株)	260	3	97
17812	ダイフレックス(株)	260	3	—
18183	アポロ(株)	254	9	79
18305	テクノスジャパン(株)	253	9	154
19102	無田ファミリーランド(株)	243	12	107
19372	長崎オランダ村(株)	239	6	255
19932	須貝興行(株)	233	3	335
20133	伊藤忠産機(株)	230	3	—
20764	アルセメ(株)	223	10	211
24825	ルネサス(株)	186	5	115

上は全国法人所得ランキング2万5千社のうちAM業界関連分。「変」は変則決算分

告所得は今回、(株)セガ・エンタープライゼス、(株)タイトー、(株)ナムコの順に戻った。セガ社の八九年四半期の売上高は五百五十三億円(今年四半期は七百二十億円)で、うち業務用販売三二%(輸出十五%)、家庭用販売四七%(輸出三二%)、オベレション収入二二%、全体の輸出比率は四六%と高い。タイトーの八九年三半期の売上高は五百四十五億円(今年三半期は未公表)で、その内訳はオベレション収入五〇%、製品販売五%、輸出比率は二二%程度しか発表されていない。これは株式上場を計画しているため。ナムコの八九年三半期の売上高は四百十五億円(今年三半期は四百億)で、業務用一六%、家庭用四三%、オベレション収入四〇%となっており、輸出比率が四%と小さく、海外部門の確立が急務とされている。

業務用ならびにNESソフトなどで好調なのは、日邦産業に続いてリ、テックモ(株)、カプコン(株)、SNK(株)、セガの順で、リスト以外でも(株)ナオ、東映通信工業(株)が順調に伸び、ハードウェアでは日本コンラックス、旭精工が伸びた。一方、アイレム(株)とデイトール(株)は不振が続いている。オベレション収入は不振が続いている。オベレション収入は不振が続いている。オベレション収入は不振が続いている。

オリエンタルランドの売上高は千億円超す

遊園地分野では(株)オリエンタルランドが独走、同社の八九年三半期売上高は千八百三十三億円と高い。千八百三十三億円と高い。千八百三十三億円と高い。

遊園地分野では(株)オリエンタルランドが独走、同社の八九年三半期売上高は千八百三十三億円と高い。千八百三十三億円と高い。千八百三十三億円と高い。

SYSTEM 24 第7弾!!

ガードマン、番犬なんのその

BONANZA BROS.

ポナンザ ブラザーズ!

コミカルな動き、ユニークな展開が
楽しいニューゲーム!
モボとロボのギャング兄弟が、コミカルな動きで活躍します。しかも、若い女性客やカップルにもアピールできるCG調の新鮮なグラフィックを採用しています。

画面解像度に優れたシステム24に対応!
美しい画像で定評のシステム24に対応。わくわくするようなゴキゲンなゲームサウンドとともに、お店の活性化に最適なニューゲームです。

■横画面、片側2プレイ ■コンパネ仕様：2ジョイスティック4ボタン

SEGA 株式会社 セガ・エンタープライゼス

本社 東京都大田区羽田1-2-12 1144 電話 03(743)7492(国内販売本部) 03(743)7493(海外販売本部) 03(743)7494(情報技術本部) 03(743)7495(企画設計本部)

札幌支店 札幌市豊平区豊平五条3-2-34 千062 電話011(84)0248(代 表)

関西支店 大阪府豊中市豊南町東2-5-3 千561 電話06(334)5333(代 表)

博多支店 福岡県福岡市中央区白金2-5-15 千810 電話092(522)4715(代 表)

伝説の"光の騎士"よ!

"魔界の扉"に封印を!!

遙かな地の底の扉が開き、
邪悪な闇の支配が始まろうとする時に、
"光の騎士"があらわれ、
魔霊を追い払おうという伝説があるという...
独自のストーリー、ユニークなアイデア、
画期的なアクション・RPG、新登場!!

DARK SEAL

アクション・R.P.G.

2人同時PLAY
途中参加も可能

DECO データイスト株式会社

サービスセンター：〒260 千葉市新港2-19-16 電話(0472)47-5725
大阪営業所：〒550 大阪市西区京町堀2-14-22 兼吉ビル 電話(06)448-8601
福岡営業所：〒812 福岡市博多区博多駅前3-13-21 藤崎ビル 電話(092)474-0120

DATA EAST U.S.A. INC. : 1850 Little Orchard Street San Jose, California 95125, U.S.A.

ナムコの3月決算 家庭用伸び悩み

猿川、田代両氏は取締役内定

ナムコ(本社東京、上高は業務用七十八億千中村雅哉社長)はこのほど、三ヶ月決算を明らかにした。家庭用部門は売上高が、それによる売上高四百億五千五百万円(前年比三・五%減)、営業利益二十七億五千万円(前年比三・五%減)となり、家庭用が伸び悩み減収となった。

同社では九一年三ヶ月期は売上高四百五十億円、営業利益三十二億円、当期利益十五億三千万円を予定し、経営強化を図っている。

今年三ヶ月期の部門別売上の定時株主総会を経て、次の役員異動を行なうことになった。



猿川 昭義氏
田代 泰典氏

代表取締役社長(社長)中村雅哉氏▽同社長(専務)真鍋正氏▽同副社長(専務)市川清雄氏
取締役、販売部長猿川昭義氏▽同、企画事業室長田代泰典氏
新任取締役となる猿川氏は昭和十九年十一月生まれ、鹿児島県出身。四十二年に拓殖大商卒で(株)中村製作所(現ナムコ)入社。販売課長、社長室秘書課を経て平成元年

建設省が各方面に 安全面で再通達

JAPEAは会員に周知徹底
建設省住宅局建築指導課は四月二十五日付で、三郎会長、JAPEA(都道府県など特定行政庁の建築主務部長に「遊戯施設の建築事故防止について」と題する通達を行なうとともに、全日本遊園施設

にもかわらず、「花博」の「ウォーターライド」で事故が起ったことから、改めて建築指導の各部署に注意を促した。建設省では、「最近の事故例に鑑み、特にイベント等において一時的に設けられる遊戯施設及び初期稼働段階の遊戯施設については、維持運行の趣旨をよく理解し、安全管理における安全確保の徹底が重要」として、

任天堂の7ヵ月決算 好調に増収増益

ヒット続く「ゲームボーイ」
任天堂(本社京都、利益三百七十五億二千六百万円)で、家庭用「ファミコン」「NES」と「ゲームボーイ」を好調に展開したことを示した。

利益率盛り返す

取締役3名含む異動内定
シャレコ(本社東京、前年比二・七%増、家庭用八十七億四千九百万円)で前年比四・一%増、売上高が、それによる売上高三百一十億四千四百円(前年比三・四%増)、営業利益十三億二千六百万円(前年比三・四%増)となり、輸出比率は業務用(二九・七%増)となり、NESソフトが大きく貢献した。

カプコンが 単独シヨ!

泉陽興業の
山田大作氏が
三十歳で急死
カプコン(本社大阪、辻本憲三社長)では六月十八日に東京ヒルトンホテルでプライベートショウを開催する。これは同社PCシステムのTVゲームソフト十作目「チキチキボーイズ」など新作を数本披露するもの。

実績のメカニズム

ドロップタイプセレクター(メカ式)

AD-81P 専用チャンネルプラケット

AD-85W 2WAYセレクター ¥100/¥500 専用チャンネルプラケット

ドロップタイプセレクター(電子式)

世界初3.5インチサイズ 2WAYセレクター

AE-882

AD-88E 3.5インチ 電子セレクター

720-A/B (¥100・¥50)

730-A/B (各種メタル・US256・¥10)

オールプラスチック製

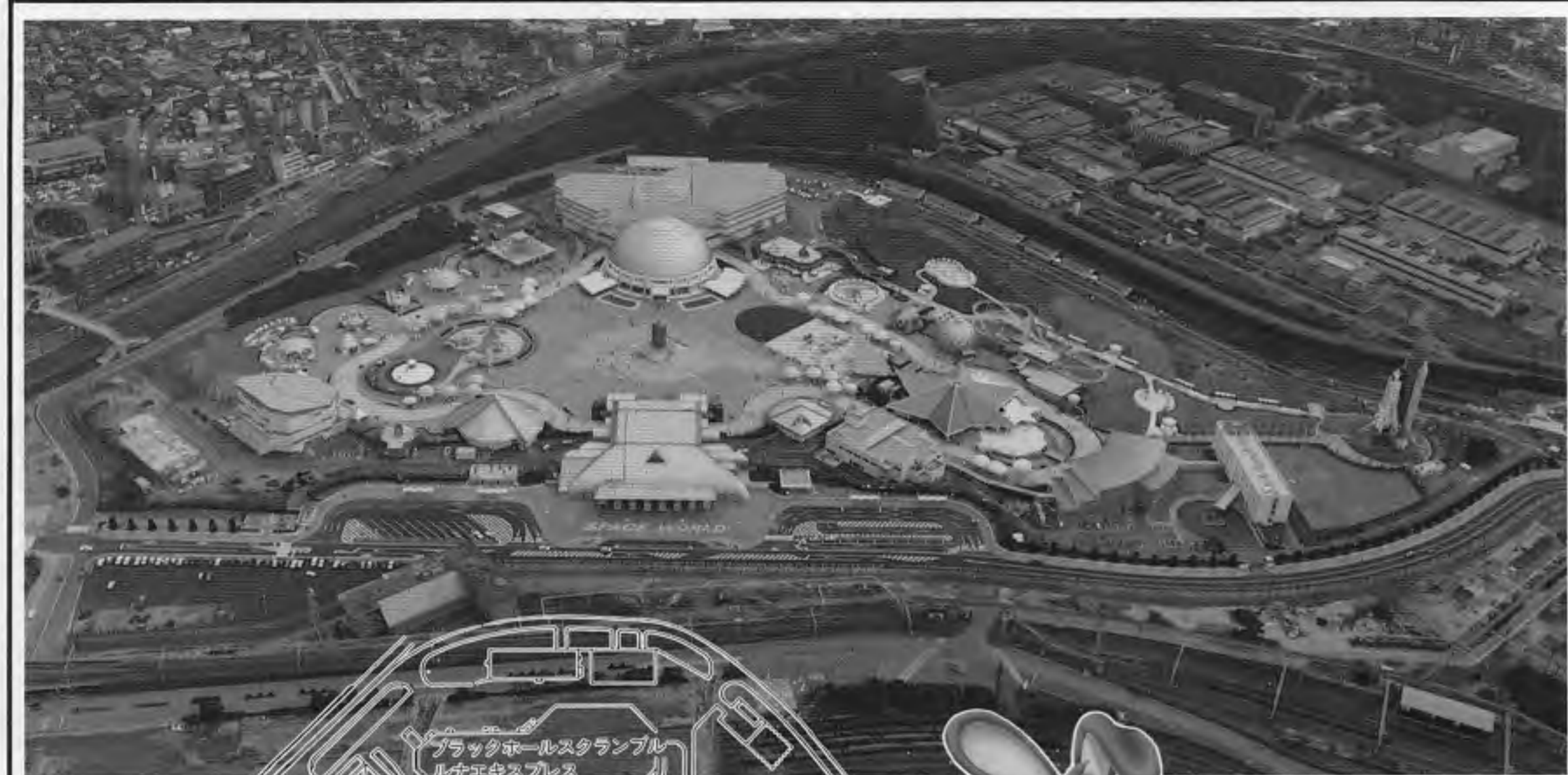
757-P

- あらゆる不正使用をシャットアウト(ファイヤー・電バチ・疑硬貨)
- 1台でコイン使用変更も簡単に可能

Asahi Seiko 旭精工株式会社

本社：東京都港区南青山2-24-15 電話03-401-6181

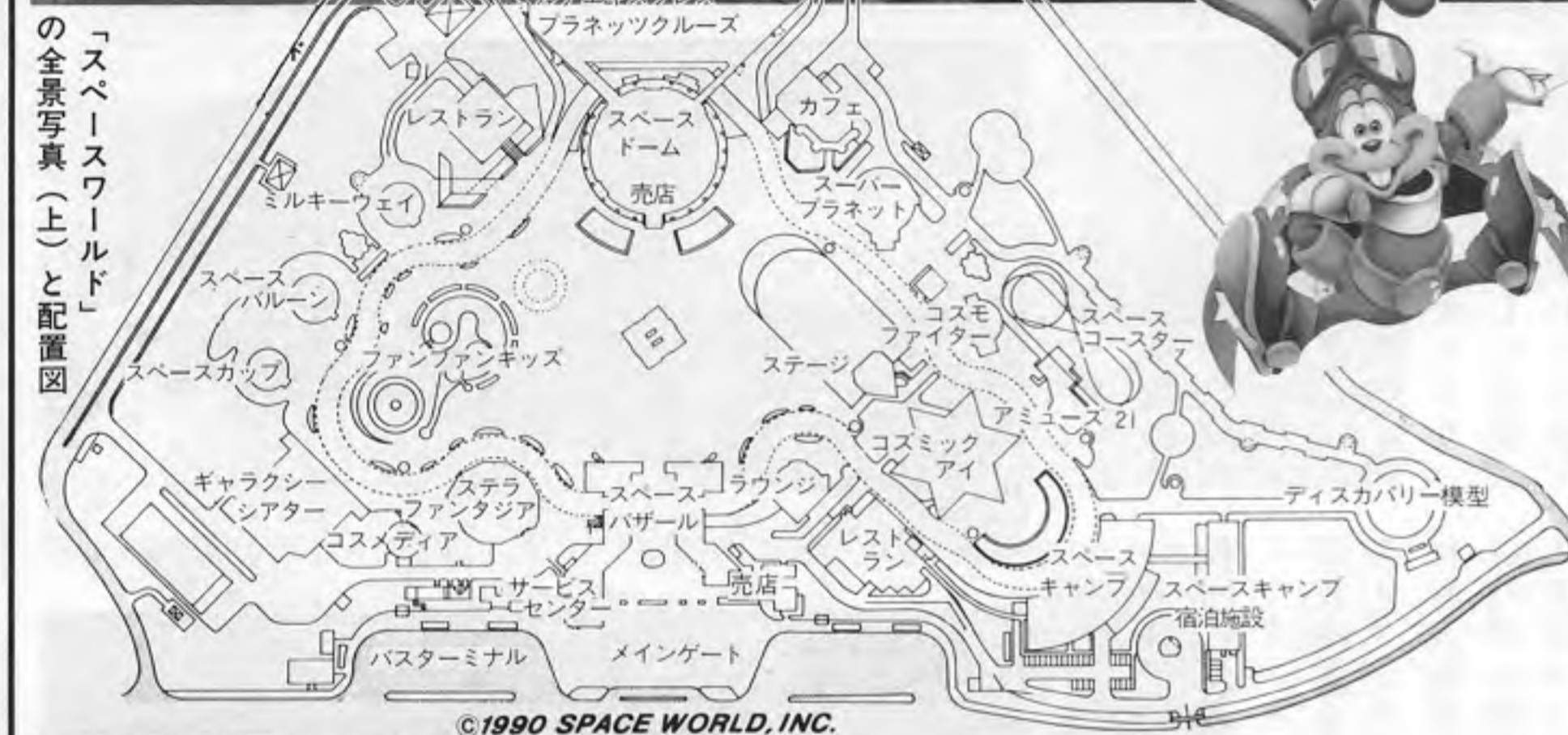
代表取締役 安部 寛



右の写真はスペースワールドの美術大模型、その左側前方には複製された老朽化した溶鉱炉が見えその対照がアンバランス



ンに六つのパビリオンと八つのAM施設、各種飲食店や売店などが設けられ、すべての施設が同バリエーションのテーマ「宇宙」の感覚に沿った名称とデザインに統一されている。



設は次のとおり。「スペースコースター」は定員六十人のローラーコースターで、途中にトンネルを設け光と音の演出がある。「コスモファイター」はシューティングゲームで、宇宙船二乗りの宇宙空間が映し出されるドームの中に設置されているのが特徴で、常に電飾を点灯。「スーパープラネット」(エンタープライズ)は定員八十人、直径三十五メートル、高さ五十メートルの巨大な円盤型遊具。利用料金五百円。以上は利用料金五百円。...



「スーパープラネット (エンタープライズ)」(上)と「スペースバルーン (ツェッペリン)」



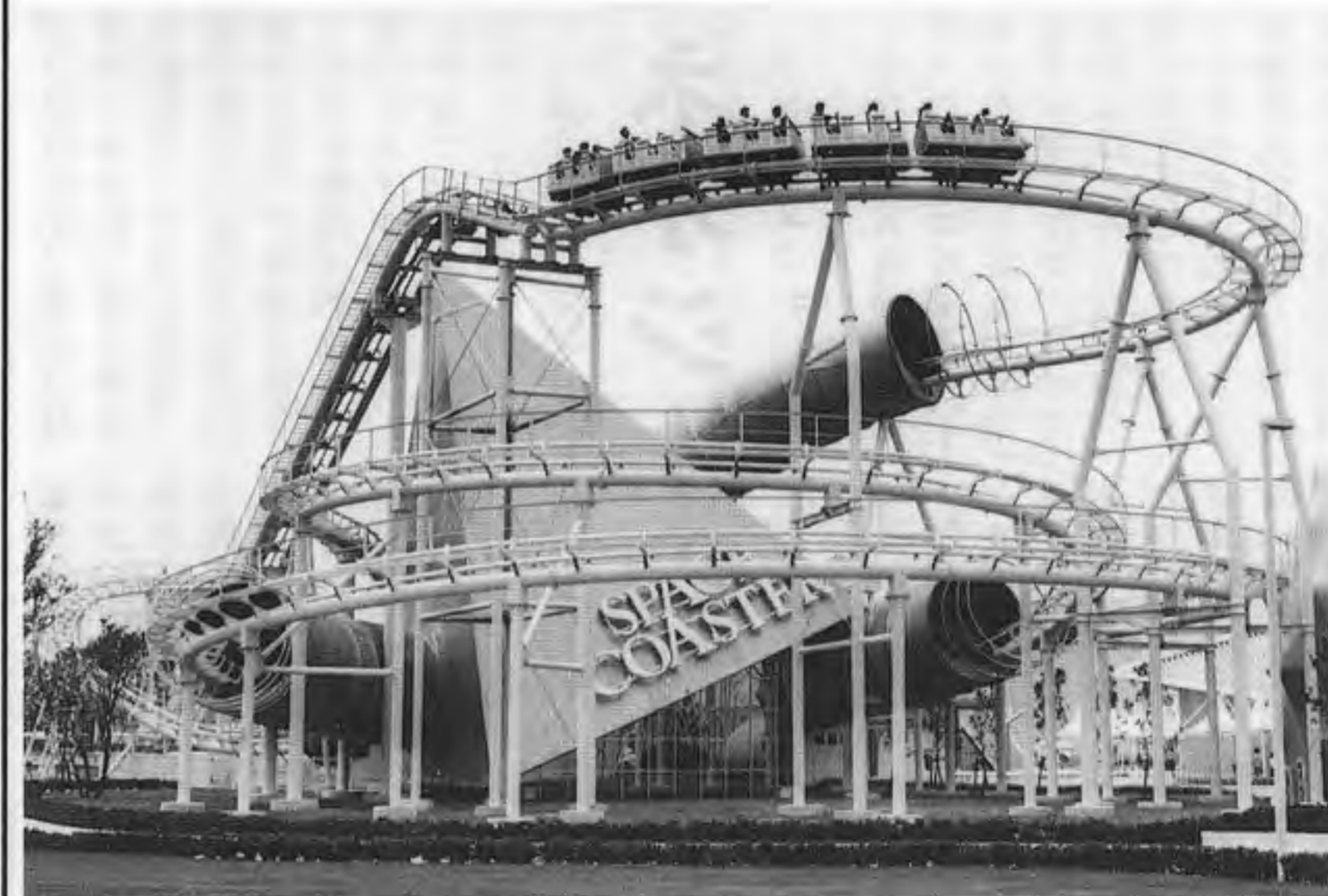
左上の写真は「アミューズ21」、左は「スペースドーム」内ゲームコーナーにて。上の写真は両ゲームコーナーを運営するセガ社の原田総支配人(右から2人目)と同社スタッフら

八幡に宇宙をテーマとした「スペースワールド」 宇宙飛行士訓練施設を核に 遊園施設を付加したパーク



北九州地域振興の期待を担い、宇宙をテーマとして四月二十二日オープンしたテーマパーク「スペースワールド」(八幡、柳屋スペースワールド経営)は、当初不振だったが、開園一ヵ月で「まずは順調。年間入園者二百万人のめどは立った」という

新日鉄、AMビジネス初参入でひとつの試金石



上の写真はローラーコースター「スペースコースター」のようすで、途中にトンネルが設けられ、内部では光と音による演出があり暗闇の宇宙空間を疾走しているような感覚にさせる。下の写真は「コスモファイター」で同機は宇宙の映像を映し出すドーム内に設置され、イルミネーションが一層引き立つ



「スペースワールド」は、新日鉄が米国からスペースキャンプ財団から宇宙飛行士訓練施設「スペースキャンプ」の日本での独占的実施権を八十七年十二月に獲得したことから、急速に開発が進められたもの。当初は同訓練施設を核とした教育的要素の強い施設が企画されて、遊びの要素は考えられていなかったのが、集客力が弱く地元で経済的波及効果がないことから、急ぎよAM施設を付加したテーマパークにするというところで、構想が大きいく軌道修正された。

このことで当初の予算が大幅に超過した上、新日鉄の内外から「鉄屋がレジャー産業に進出できるのか」「遊びのソフトがわかるのか」など疑問の声が上がったが、建設推進担当者らはそれらの

泉陽とセガ社が委託運営

三十三万平方メートルの敷地、約三百億円をかけて建設された同パークは、AM施設を核とした遊園地として、今後はひとつの試金石にこぎつけた。しかし短期間で運営ノウハウが確立は難しく、新日鉄では格的な展開を指向している。



左の写真は宇宙船のような外観デザインになっている「ミルキーウェイ」

左の写真はコーヒークップ「スペースカップ」で舞台中央に扉が開き人形が踊る塔を設置

JALECO

スリーリール式ルーレットの決定版!!



仕様 寸法 (W)1,840mm x (D)1,660mm x (H)2,100mm 重量 約500kg

ビッグスリー BIG 3 REEL ROULETTE

6人用大型マスメダルゲーム

- 白熱するルーレットアクションにスロットマシン機能をプラスして、ライン成立で最高獲得枚数45,000枚。
- 音声合成(ディーラー)とBGMが臨場感溢れるカジノスペースを演出しプレイヤーを魅了します。

メダルゲーム機の設置運営につきましては「メダルゲーム機運営基準」を守ってご使用下さい。

株式会社ジャレコ (本社) 千158 東京都世田谷区用賀2-19-7 ☎03-708-4811(大代表) 03-708-4810(販売一部代表) (大阪) 千564 大阪府吹田市東水町3-18-33 ☎06-385-5100(代表) (福岡) 千812 福岡市博多区比恵町1-1 橋本7ビル1F ☎092-482-6811(代表) (サービスセンター) 千158 東京都世田谷区上用賀5-24-9 ☎03-420-2271(代表)

TOEI

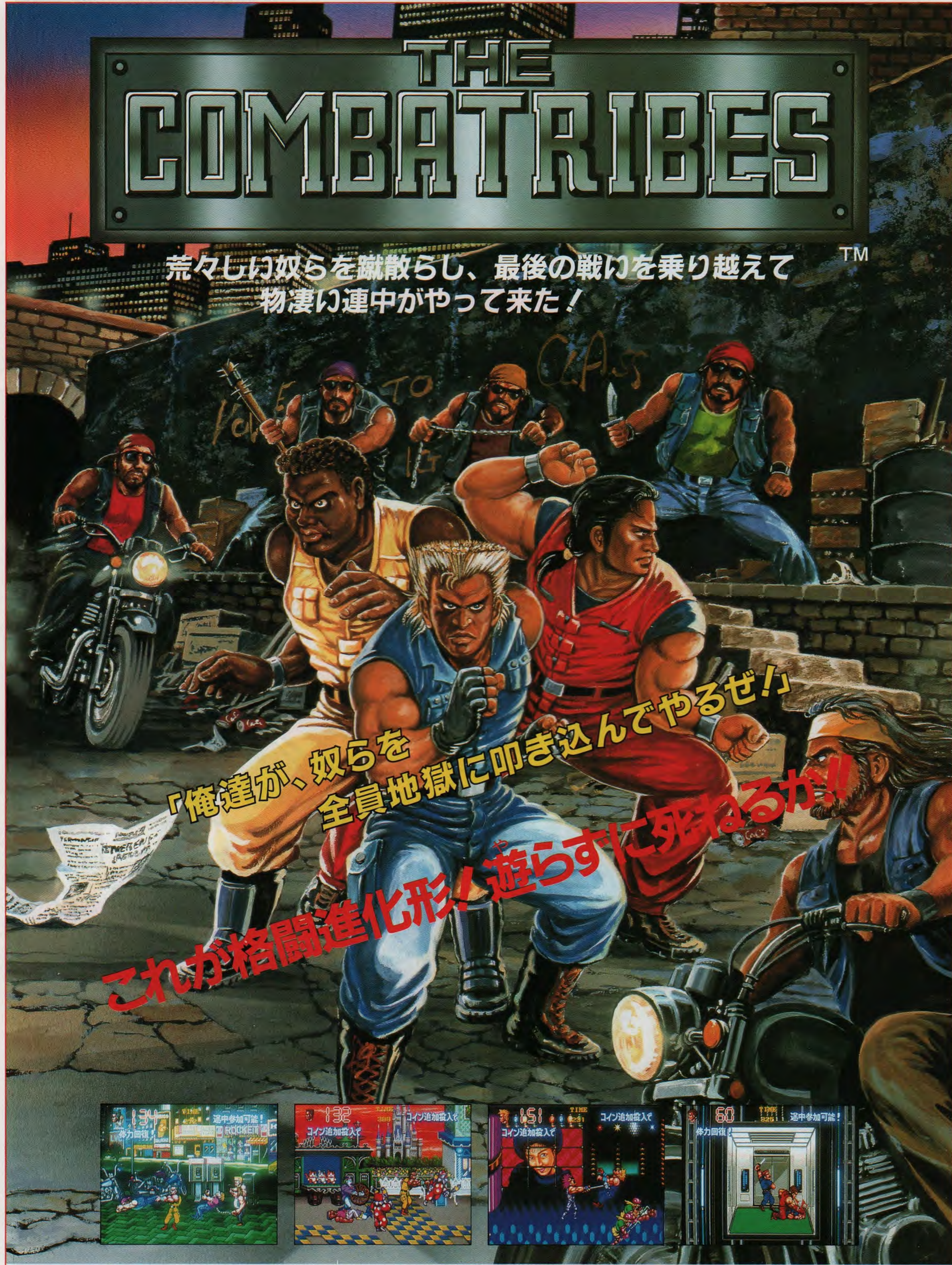


高解像、高画質&高信頼性。 アミューズメント機器には、 TOEIのTC-HVシリーズ。

- 電源部に絶縁トランス不用のスイッチングレギュレータを採用。高圧部には、過電流防止回路をプラス。安全性、安定性がさらに向上。
- フラットスクエア管で、すみずみまで鮮明表示。110度偏角だからさらに薄型省スペース。
- 高圧コンデンサの採用により、安定したフォーカス特性を実現。
- 200ライン、400ライン、デュアルスキャンの3タイプ27機種。豊富なラインアップです。

デュアルスキャンモニター
NEW TC-HV25LM
TC-HV28LM

東映通信工業株式会社
本社/〒113 東京都文京区湯島1-2-4 神田セントビル ☎03-257-1131(代表)
お問い合わせ、資料のご請求は
営業本部/〒162 東京都新宿区若松町8-7 東映ビル ☎03-359-3371(代表)
大阪営業所/〒531 大阪府北区中津1-2-21 明大ビル ☎06-376-1120(代表)



開発・製造

TECHNOS
TECHNOS JAPAN CORP.TM

〒160 東京都新宿区歌舞伎町2-31-11 第2モナビル3F
TEL.03(205)2555(代表) FAX.03(205)7080

総発売元

TECMO テクモ株式会社
TECMO, LTD.

本社: 〒102 東京都千代田区九段北 4丁目1番34号
TEL.03(222)7620-3(直通) FAX.03(222)7629
TECMO, LTD. 4-1-34, Kudankita, Chiyoda-ku, Tokyo 102, Japan
Phone:03(222)7630 Fax:03(222)7629 Telex:J27174 TECMO

「荒川遊園」全面改装で新AMゾーン

“のりもの広場”オープン 都内で唯一の公営遊園地

明昌が遊園施設を委託運営

東京都内で唯一の公営「荒川区立」遊園地「荒川遊園」（荒川区西尾）では、八六年から五カ年計画で園内の全面的改装を進めてきたが、うちメインとなる「のりもの広場」がこのほど完成し四月二十日オープンした。

同園は荒川区の北東の端、足立区との境界にあって、敷地面積は五万平方メートル。荒川区が建設し、助産院が運営している。

同五カ年計画は約四十億円を投入し、区民の公園として内容を充実させているもので、今回新たにオープンした「のりもの広場」のほか、つり堀、リスや羊などを集めた動物広場（いずれも完成）、また来春完成予定の水



上の写真は「のりもの広場」で同園の名称を付けた高さ32mの観覧車（トコ製）がシンボル



上は「スカイサイクル」（トコ製）、下は「豆汽車」（明昌製）で、両機種のホームは同じ場所2層式となっており効率的

「のりもの広場」は約九百平方メートルあり、約三億七千万円を投じて六種類の遊園施設と十数台の小型乗物機を購入し設置。遊園地は「明昌特殊産業（株）」が委託運営している。

「のりもの広場」として60万人以上の入園見込む

ステーション、水上バス発着場、遊歩道などが建設され、全面オープンは来春となる。また同園への出入園無料。来春以降、年間入園者数は最低でも六万人を見込んでいます。



「ミニコースター」明昌製のコース（上）と車庫部分（下）



このほかの施設としては、既設のプール、ローラースケートコース、ボニー乗馬コースなども設けられている。

開園時間は朝九時から夕方五時（七、八月は夜七時）まで。毎週月曜日と年末年始は休園となる。同園は二年（大正十一年）に民間の遊園地として開園し、飛行塔や小型乗物機、大浴場、映画館などを備え、城北の公園として親しまれた。三

「観覧車」高さ三十二メートルで定員八十人。「メリーゴランド」馬車二台と馬十八台を配し定員三十人。「スカイサイクル」高さ三十三メートル全長二百三十二メートルを進むペダル式乗物機。このほかバッテリーカーコーナー（トコ製）を八台設置し、約十台の定置型乗物機がある。利用料金と同園が公営で区民の広場であることから低く設定し、遊園施設は高校生以上二百円、硬貨作動機は以下百円、硬貨作動

式小型乗物機は百円となっている。

同園の田口利夫園長は「遊園施設は利益を上げようとするのではなく、区の文化振興事業の一環としてやっているもの。公営という性格上、機種はファミリー対象のものに絞った。運営は安全第一に考え専門業者である明昌に委託した」と語る。



上の写真は「メリーゴランド」（トコ製）、下の写真は「コーヒーカー」（明昌製）のようすで、いずれも家族連れに人気



六年（昭和十一年）にトコ創業者の山田貞一氏と昭和鉄工創業者の森周氏が共同で、ボートや自動車、射的、「鬼退治」などを設け運営を始めた。同園に同園所有者の解散により閉園状態となった。そして戦中は軍に接収され廃園となった。同園は都内でた一つに接収され廃園となった。終戦後荒川区が同園の再建に着手し、五〇年（昭和二十五年）八月に区立

荒川遊園として再開した。遊園施設は、サクラ娯楽が区から土地を借りて観覧車やメリーゴランド、豆自動車、ゲームコーナーなどを設け運営を始めた。それが今回の改装前まで続いていた。



上の写真は「メリーゴランド」（トコ製）、下の写真は「コーヒーカー」（明昌製）のようすで、いずれも家族連れに人気

右の写真はバッテリーカーコーナー（いずれもトコ製）、上の写真と定置型乗物機（下の写真）のようす。親子が気軽に楽しめるのが同園の特徴

The Future Is Now
SNK

サーキットを駆け抜け、 ウィナーをめざせ。

通信機能搭載
MVS4台通信可能
驚異/3D立体サウンド機能
スフェロ シンフォニー

7月中旬
発売予定

ライダー達の熱いバトルが、始まる。

〈通信機能搭載〉手に汗握るMVS4台の通信対戦。もちろんコンピュータ対戦による1Pプレイも可能。白熱のバトルを繰り広げるサーキットは、まさに興奮のレース・シーンの連続。MVSで初めて搭載、3D立体サウンド(スフェロシンフォニー)が、驚異の3次元立体サウンドをも実現。響き渡るエクゾースト・ノイズが、サーキットへ響く。疾走するマシンを駆り、ウィナーをめざせ!!



RIDING HERO

ライディングヒーロー

46
MEGA

次々登場!!

ニンジャコンバット 7月発売予定



サイバーリップ 7月発売予定

西暦2030年
人類の英知の結晶が暴走する……

CYBER-LIP



50
MEGA



超ド級ゲーム「ネオ・ジオ」

実用新案出願中「NEO-GEO」、「MVS」は、SNKの登録商標です。©1990 SNK CORP.



上の写真は下のゾーン「ファンタジックランド」にて、「コーヒーカー」の「アモレクスプレス」などが中心、曲がりくねった高架レールはモノレール「スーパートレイン」(右の写真で、全長五百十メートルをゆっくり走る)



右の写真(上)は高架レール上を走行するベダル式「スカイサイクル」、右下は周遊列車「ファミリートレイン」



おきなわ
アイランドパーク

**沖縄初の本格
思川企画が設**

「沖縄こどもの国」内のAM

乗りのハイラット。「タイル」(土とバイラット「モカサス」(モカサス)を乗るのハイラット。また高低差のある二つのゾーン、傾斜回転舞台の上で小さく回る「コーヒーカー」(片道二百円だが、身障者と幼児は無料。以上十四機種はすべて東京エーシーエー製。「スカイサイクル」全長二百三十メートルのレール



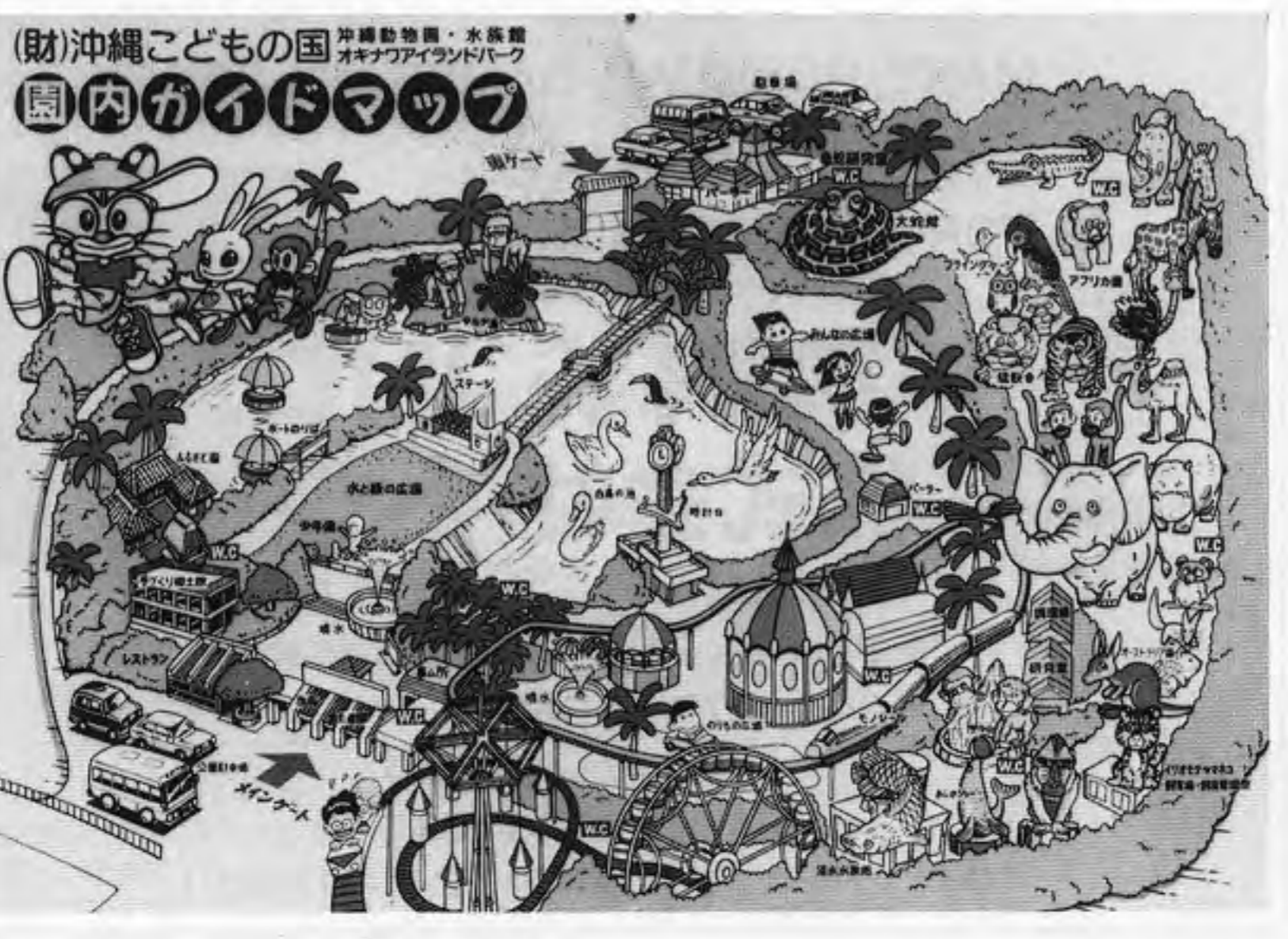
営業時間は朝九時から夜八時半まで、遊園地部分がオープンしてから閉園時間(従来は六時から)が延長されており、夜間には各遊園施設に電飾が点灯する。

3年後入園100万人めざす

「アイランドパーク」の堅谷登枝支配人によると、「起工式から六月」という短期間で完成させたければならず、また木の多い丘陵地に機械を設置するなどの面で困難があったが、完成してきては緑と太陽、音楽を、夜は光と音を中心に展開してきており、遊園地に必要と思われる。見る、する、休む、という三要素を満たしているものと思う」と語る。なお客層は以前は高齢者と子どもが多かったのが、遊園地オープン以後は若者が中心に変わってきていること。今後、ウオーターパークの併設も計画

などを企画してもらうなど、PR活動を積極的に進めていくとしている。

なお年間入園者見込み、二年度七十万人、三年度は初年度五十万人だが、百万人を目標している。



★ UNIVERSE SALES SYSTEM ★

MAKER

UNIVERSE

NEW GAMES

USED GAMES

USED GAMES

NEW GAMES

LEASING DEPARTMENT SALES COMPANY OPERATOR

EXPORT COMPANY SALES COMPANY OPERATOR EXPORT DEPARTMENT

UNIVERSE CO., LTD.

HEAD OFFICE: 5-8-57 KITAKAGAYA SUMINOEKU OSAKA JAPAN
TEL(06)682-3444 FAX(06)681-9770
TOYOHASHI OFFICE KOMATSU-BLDG 200-1 KOMATSU-CHO TOYOHASHI AICHI JAPAN
TEL(0532)46-6103 FAX(0532)48-6155

**オープン
的遊園地
置、運営**



ゾーンとして新設



上の写真は「エンタープライズ」、「ローラーコースター」のコース、「スカイパラシュート」(後方)などのようす。右の写真は「スカイパラシュート」とワゴン



堅谷 登枝支配人

「おきなわアイランドパーク」は、「こどもの国」(敷地面積約十一万平方メートル)のうち約一万平方メートルの丘陵地に設けられ、高低差のある二つのゾ

「おきなわアイランドパーク」は、「こどもの国」(敷地面積約十一万平方メートル)のうち約一万平方メートルの丘陵地に設けられ、高低差のある二つのゾーンとして新設

「おきなわアイランドパーク」は、「こどもの国」(敷地面積約十一万平方メートル)のうち約一万平方メートルの丘陵地に設けられ、高低差のある二つのゾーンとして新設

お待たせいたしました!
前回ご好評の景品をピックアップ!!

購入用 ¥160.-
●ペンダントウォッチ

子供用 ¥180.-
●プッシュ式ウォッチ

●コインホルダー ¥30.-

※男子用スチールウォッチ(金属/バンド製)もあり。¥180.-
◎時計は時刻、日付等の合わせテスト済み。

ご注文数量は自由ですが送料はご負担下さい。単価は消費税込みです。

〒462
名古屋市中区辻本通1-10
中部センター
TEL 052-914-1728
FAX 052-912-5626



上と下のゾーンを結ぶエレベーター式「スペースシャトル」(定員20名で有料)

JUNE 15

Game Machine's Best Hit Games 25

■テーブル型TVゲーム機 (TABLE VIDEOS)

前 回	機種名 (メーカー名) MODEL (MANUFACTURER)	評価 (RATING)
1	エイリアンストーム (セガ社) Alien Storm (Sega)	8.60
2	M.V.P. (セガ社) M.V.P. (Sega)	7.94
3	戦場の狼 II (カプコン) Mercs (Capcom)	7.87
4	コラムス (セガ社) Columns (Sega)	7.67
5	トライゴン (コナミ) Lightning Fighters [Trigon] (Konami)	7.42
6	テトリス (セガ社) Tetris (Sega)	7.37
7	ファイナルファイト (カプコン) Final Fight (Capcom)	7.20
8	パロディウスだ! (コナミ) Parodius (Konami)	7.19
9	エイリアンズ (コナミ) Aliens (Konami)	6.79
10	ラフレーサー (セガ社) Rough Racer (Sega)	6.77
11	スノーブラザーズ (東亜プラン/テクモ) Snow Bros. (Toaplan)	6.54
12	スーパーマスターズ (セガ社) Super Masters (Sega)	6.53
13	球界道中記 (ナムコ) Kyukai-Dochuki (Namco)	6.50
14	あしたのジョー (タイトー) Success Joe (Taito)	6.44
15	ワールドカップ '90 (テクモ) World Cup '90 (Tecmo)	6.39
16	メジャータイトル (アイレム) Major Title (Irem)	6.30
17	カダッシュ (タイトー) Cadash (Taito)	6.21
18	ハテナ?の大冒険 (カプコン) Adventure Quiz II* (Capcom)	6.02
19	ワールドスタジアム '89 (ナムコ) World Stadium '89 (Namco)	6.01
20	カプコンワールド (カプコン) Capcom World* (Capcom)	5.92
21	ブロクシード (セガ社) Bloxeed (Sega)	5.85
22	苦胃頭捕物帳 (タイトー) Quiz Detective Story* (Taito)	5.80
23	スーパーバレーボール (ビデオシステム/ナムコ) Super Volley Ball (Video System)	5.79
24	1941 (カプコン) 1941 (Capcom)	5.70
25	スーパーフォーミュラ (ビデオシステム/タイトー) Super Formula (Video System)	5.63

■アップライト、コックピット型TVゲーム機

前 回	機種名 (メーカー名) MODEL (MANUFACTURER)	評価(RATING)
1	G-LOC (デラックス) (セガ社) G-LOC (Deluxe) (Sega)	9.00
2	ファイナルラップ (デラックス) (ナムコ) Final Lap (Deluxe) (Namco)	8.71
3	ビーストバスターズ (SNK) Beast Busters (SNK)	8.23
4	レーシングヒーロー (セガ社) Racing Hero (Sega)	7.57
5	ファイナルラップ (スタンダード) (ナムコ) Final Lap (Standard) (Namco)	7.43
6	WGP (デラックス) (タイトー) WGP (Deluxe) (Taito)	7.36
7	ハード・ドライビング (アタリゲームズ/ナムコ) Hard Drivin' (Atari Games/Namco)	7.33
8	スーパーモナコGP (デラックス) (セガ社) Super Monaco GP (Deluxe) (Sega)	7.26
9	ライン・オブ・ファイア (セガ社) Line of Fire (Sega)	7.22
10	ビッグラン (ジャレコ) Big Run (Jaleco)	7.21
11	バトルシャーク (タイトー) Battle Shark (Taito)	7.07
12	アウトラン (デラックス) (セガ社) Out Run (Deluxe) (Sega)	6.86
13	ターボアウトラン (セガ社) Turbo Out Run (Sega)	6.82
14	S.C.I. (タイトー) S.C.I. (Taito)	6.15
15	ウイニングラン鈴鹿GP (ナムコ) Winning Run-Suzuka GP (Namco)	6.14

■麻雀TVゲーム機 (MAHJONG VIDEOS)

1	麻雀大予言 (ビデオシステム) Mahjong Prediction* (Video System)	6.95
2	麻雀レディーハンター (日本物産) Mahjong The Lady-hunter* (Nichibutsu)	6.08
3	麻雀ねえ! トップスター (日本物産) Mahjong Top Star* (Nichibutsu)	5.88
4	祇園花 (日本物産) Gion Flower* (Nichibutsu)	5.67
5	麻雀夏物語 (ビデオシステム) Mahjong Summer Story* (Video System)	5.42

■フリッパー (FLIPPERS)

1	アースシェイカー (ウィリアムズ) Earthshaker (Williams)	8.00
2	オペラ座の怪人 (データイースト) Phantom of The Opera (Data East)	7.00
3	エルバイラ (ミッドウェー) Elvira (Midway)	6.51
4	マンデーナイト・フットボール (データイースト) Monday Night Football (Data East)	6.50
5	ワールウィンド (ウィリアムズ) Whirl Wind (Williams)	5.67

● The Traditional Japanese Games or Japanese Quiz Game, etc.
調査ロケーションの設置機種を売上げと人気度から見たランク付けで、各オペレーターへの判断によるデータを集計。その平均値を示した。数字の意味は10:これ以上ない爆発的な人気と売上げ、9:すばらしい人気と売上げ、8:大変いい人気と売上げ、7:いい人気と売上げ、6:まあいい人気と売上げ、5:平均的なもの、4:平均以下(以下省略)

米国「リプレイ」誌 ザ・プレイヤーズ・チョイス

6月号から

アップライト・ビデオ

機種名 (メーカー名)	評価
1 TMNT [タートルズ] (コナミ)	9.49
2 ハードドライビング (アタリゲームズ)	8.70
3 マークス [戦場の狼 II] (カプコン)	8.50
4 ギャラクシーフォース (セガ社)	8.33
5 ビーストバスターズ (SNK)	8.14
6 ツーデュード・オフロード (レーランド)	8.06
7 ファイナルラップ (ナムコ/アタリゲームズ)	7.97
8 サイバーボール 2072 (アタリゲームズ)	7.88
9 ビッグラン (ジャレコ)	7.55
10 オフロード (レーランド)	7.54
11 ターボアウトラン (セガ社)	7.40
12 ツークルード [クルードバスター] (データイースト)	7.40
13 オペレーション・サンダーボルト (タイトー)	7.31
14 アウトラン (セガ社)	7.23
15 スリックショット (グラッドプロダクツ)	7.19
16 クラックス (アタリゲームズ)	7.15
17 チェイスH.Q. (タイトー)	7.06
18 スタンランナー (アタリゲームズ)	7.06
19 S.C.I. (タイトー)	7.00
20 メカナイズド・アタック (SNK)	6.98
21 ミッドナイト・レジスタンス (データイースト)	6.95
22 スーパーハンクオン (セガ社)	6.94
23 バトルシャーク (タイトー)	6.89
24 サイバーボール (アタリゲームズ)	6.88
25 クライムファイターズ (コナミ)	6.84

ベスト・ソフトウェア

機種名 (メーカー名)	評価
1 ファイナルファイト (カプコン)	9.11
2 DJボーイ (金子/サミー)	8.14
3 WWFスーパースターズ (テクノス)	7.99
4 カダッシュ (タイトー)	7.96
5 エイリアンズ (コナミ)	7.87
6 M.V.P. (セガ社)	7.85
7 オフロード・トラックバック (レーランド)	7.53
8 エアバスター (金子/シャープイメージ)	7.50
9 バイオレンスファイト (タイトー)	7.44
10 ゴールデンアックス (セガ社)	7.43
11 スノーブラザーズ (東亜プラン/ロムスター)	7.28
12 アーチライバルズ (ミッドウェー)	7.15
13 トキ [J.U.J.U伝説] (TAD/ファブテック)	7.10
14 バスターブラザーズ [ボンピングワールド] (ミッチェル/カプコン)	7.00
15 ドラゴンブリード (アイレム)	7.00
16 テトリス (アタリゲームズ)	6.98
17 ロードバスターズ (アタリゲームズ)	6.97
18 バッドランズ (アタリゲームズ)	6.96
19 V.S. クライムファイターズ (コナミ)	6.95
20 UNスクワドロン [エアリ88] (カプコン)	6.92

フリッパー

1 ワール・ウィンド (ウィリアムズ)	8.80
2 ファンタム・オブ・ジ・オペラ (データイースト)	8.38
3 エルバイラ (ミッドウェー)	8.25
4 アースシェイカー (ウィリアムズ)	8.19
5 ローラーゲームズ (ウィリアムズ)	8.03
6 フールシャークス (ミッドウェー)	8.00
7 ポリスフォース (ウィリアムズ)	7.71

©1990 Replay Magazine 《本誌特約》 調査方法は本誌「ベストヒットゲームズ25」と同様だが、アップライト中心の米国市場なので種類など異なる点がある。日本語版にするに当たり機種名、開発メーカー名などの註を加えた。



マッド モーター

激烈!!

モーターサイクルアクション

敵ライダーを 殴り飛ばせ!

- 奇想天外な敵ボス出現
- 後方からの敵にも注意
- 2人同時プレイ、継続プレイも可能
- 8方向レバー 2ボタン

株式会社 ミッチェル

〒166 東京都杉並区阿佐ヶ谷南 3-12-1 栄ビル 2F

TEL : 03-220-2647

MITCHELL CORP.

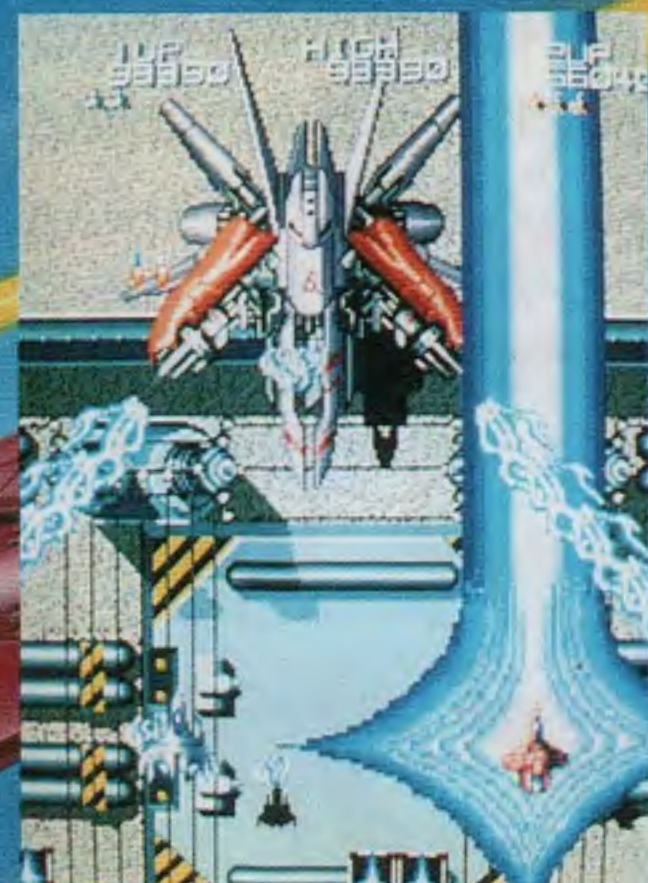
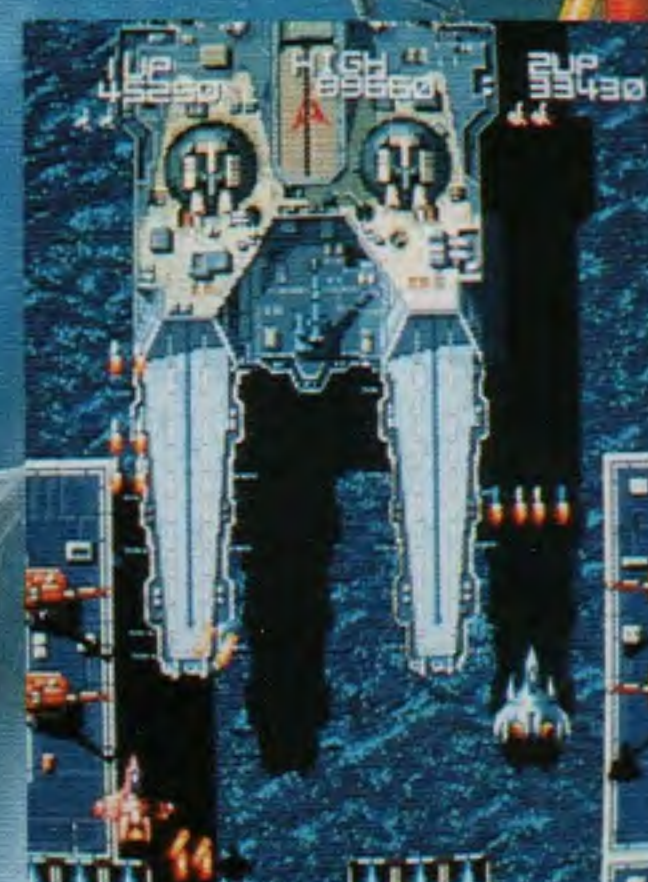
Sakae Bldg.-2F, 3-12-1, Asagaya-minami, Suginami-ku, Tokyo 166 Japan

FAX : 03-220-2607



警告、プラズマ波動兵器使用。

並のシューティングではない。熟考されたゲームシステム&バランス、その上に成り立つ派手なグラフィックス&BGM。シューティング・シーンに久々の超大作「トライゴン」純粋にシューティングを愛する、あなたに。



■連携ができる2人同時プレイ可能!
■繰り返しチャレンジできるコンティニュー機能!

TRIGON

トライゴン

© KONAMI 1990

コナミ株式会社

本社・サービスセンター 〒101 東京都千代田区神田神保町3-25 TEL. 03 (264) 5673 札幌営業所 〒060 北海道札幌市中央区北1条西5-2-9 TEL. 011 (232) 3778 大阪支店・サービスセンター 〒561 大阪府豊中市庄内栄町4-23-18 TEL. 06 (334) 0335 福岡営業所 〒810 福岡県福岡市中央区天神2-9-30 TEL. 092 (715) 2367

Overseas Readers Column

"Space World" Park Opened In Iron Town

"Nippon Space World", a \$200 million theme park, opened April 22 in Yahata, Kitakyushu. The Space World Inc., a joint venture company centering around Nippon Steel Corp., built the amusement park, which is expected to draw two million its first year of operation. A featured attraction is a "Space Camp", licensed by the United States Space Camp Foundation, which is headquartered at the Alabama Space and Rocket Center, Huntsville, AL. Nippon Steel obtained that license toward this dream in 1987. At the Space

Camp of Japan, the visitors can be received training of astronauts for 2-4 days course at the cost of 17,000-50,000 yen per person. The centerpiece in the public portion of the park is a huge dome which houses an indoor roller coaster and two theaters, and cost about \$80 million. The dome is called "Space Dome", and contains this park's major attractions. While the Space Camp and the Space Dome are operated by Space World Inc., many major rides have been constructed and are operated by

(compared to 4.3% in 1989), but the share was still small.

Namco Ltd. Reports Its Earnings '89

Namco Limited, Tokyo, has recently announced the settlement of accounts for the term ended in March 1990, in which both revenue and net income dropped below the preceding year. The downturn, however, was due to the significant drop in home video software (32.3%), and results for the coin-op division were favorable.

According to Namco, revenue for the term ended in March 1990 was 40,055 million yen, down 3.5% from the preceding year, while net income was 1,175 million yen, down 39.0%. Profit per share was 28.88 yen (compared to 49.22 yen in 1988). Namco predicts that for the term ending in March 1991, revenue will expand to 45,000 million yen, net income to 1,530 million yen, and profit per share to 37.59 yen.

Revenue for the term ended in March 1990 included 7,811 million yen (up 15.3%) of coin-op game sales, and 19,571 million yen (up 18.7%) of operation income. However, home video software sales stood at 12,052 million yen, down 32.3% from the preceding year. Exports occupied 7.2% of total

Editor: Masumi Akagi
Amusement Press, Inc.
18-2, Doyamacho, Kita-ku,
Osaka, 530 Japan
faxphone (81) 6-314-3821
© 1990 Amusement Press, Inc.

Senyo Kogyo Co., Ltd., Osaka, and the arcade "Amuse 21" is operated by Sega Enterprises Ltd., Tokyo. Sega Enterprises operates about 80 coin-op or card-op games in the arcade, by taking part in the joint adventure.

51% of the Space World Inc's share is owned by Nippon Steel group, and the other shares are owned by Fukuoka Prefecture and Kitakyushu, local governments, and 31 private enterprises including trading houses and railway companies.

The Space World park is located in the old site of Yahata Iron-works of Nippon Steel. It is strongly expected that Yahata, which was once a town of iron making, can gain a lively atmosphere with the amusement park. As Nippon Steel owns other old sites of ironworks, it is planning to introduce Universal Studio under a license agreement in the near future.



A Scene in "Space Dome"

Nintendo Co. Reports Its 7 Mo. Results

Nintendo Co., Ltd., Kyoto, has recently announced the settlement of accounts for the term ended in March 1990, in which both revenue and profit continued to register a sizeable growth. So far, Nintendo had employed the term of settlement ending in August, but changed the closing month from the current term so that the current settlement was made for a 7-month term from September 1989 to March 1990. Therefore, as far as the current term is concerned, it became impossible to present accurate comparison with the preceding year, but rough comparison is possible by con-

verting the results for the 7-month term into those for 12-month term.

According to the 7-month term settlement of accounts, revenue was 210,042 million yen which, when converted into 12-month results, represents a 44% growth, net income was 27,526 million yen which, when converted likewise, represents a 59% growth, and profit per share was 262.31 yen (compared to 423.32 yen for the term ended in September 1989). 99% of revenue was occupied by home video software and hardware, and 74% of revenue consisted of exports to overseas, including the U.S.A.

According to Nintendo, the favorable results were due to the increased sales of hand held "Game Boy" in both Japan and the U.S.A., and "Nintendo Entertainment System" (NES) in the U.S.A. For the term ending in March 1991, due to an expected release of "Super Famicom" in Japan in the fall of 1990, and other reasons, revenue is predicted to reach some 400 billion yen, net income 56 billion yen, and profit per share 533.64 yen.

Jaleco Ltd. Announced Results For '89

Jaleco Limited, Tokyo, has recently announced the settlement of accounts for the term ended in March 1990, in which both revenue and net income showed an 18% drop, but regained an upturn this year.

According to Jaleco, revenue for the term ended in March 1990 totaled 13,114 million yen, up 35.4% over the preceding year, net income was 671 million yen, up 29.7%, and profit per share was 80.55 yen (compared to 62.06 yen in last year), which, according to Jaleco, will improve to 14,500 million yen, 725 million yen and 87.03 yen, respectively, for the term ending in March 1991.

Revenue included 3,568 million yen (up 23.7%) of coin-op games and cabinets, and home video software sales accounted for 8,749 million yen, up 41.6% over the preceding year. Jaleco exported 707 million yen of coin-op games and 6,265 million yen of home video software, bringing the export share to a high 53.2% of which NES software exports occupy a large share.

ASAHI
AMUSEMENT MACHINE

MODERN PRODUCTS FOR FAMILY FANTASY



イギリスのミニ遊園地を日本で作りませんか? 機種もいろいろそろっています。

当社では資料をとりそろえて、ご相談をお待ちしております。

MADE IN ENGLAND

MODERN PRODUCTS (Lindsey) LTD.,

販売・施工・サービス
ASAHI ENGINEERING Co., Ltd.
朝日エンジニアリング株式会社
〒599-03 大阪府泉南郡岬町淡輪1387-2
TEL.0724(94)0783 FAX.0724(94)2195

キャッチ・ザ・ハート

TAITO

ゲームは基礎編と救助編があります。初めての方は、基礎編から始めると良いでしょう。基礎編での〈消火練習〉は、フィールド上の火を消火剤で消すと又別の場所から火が出現、一定数消火すると着陸命令が出て終了します。

救助編では〈タンカー火災〉〈高層ビル火災〉煙を目標に接近してインフォメーションに従って火災を消火し、ヘリポートに着陸し、着陸すれば救助成功となります。〈人命救助〉では火山シーンと砂漠シーンがあり、消火活動はなく人命救助のみですが、スリリングな決死の作業が画面いっぱいに展開されます。

ヘリコプターのシミュレーションゲーム

エアインフェルノ

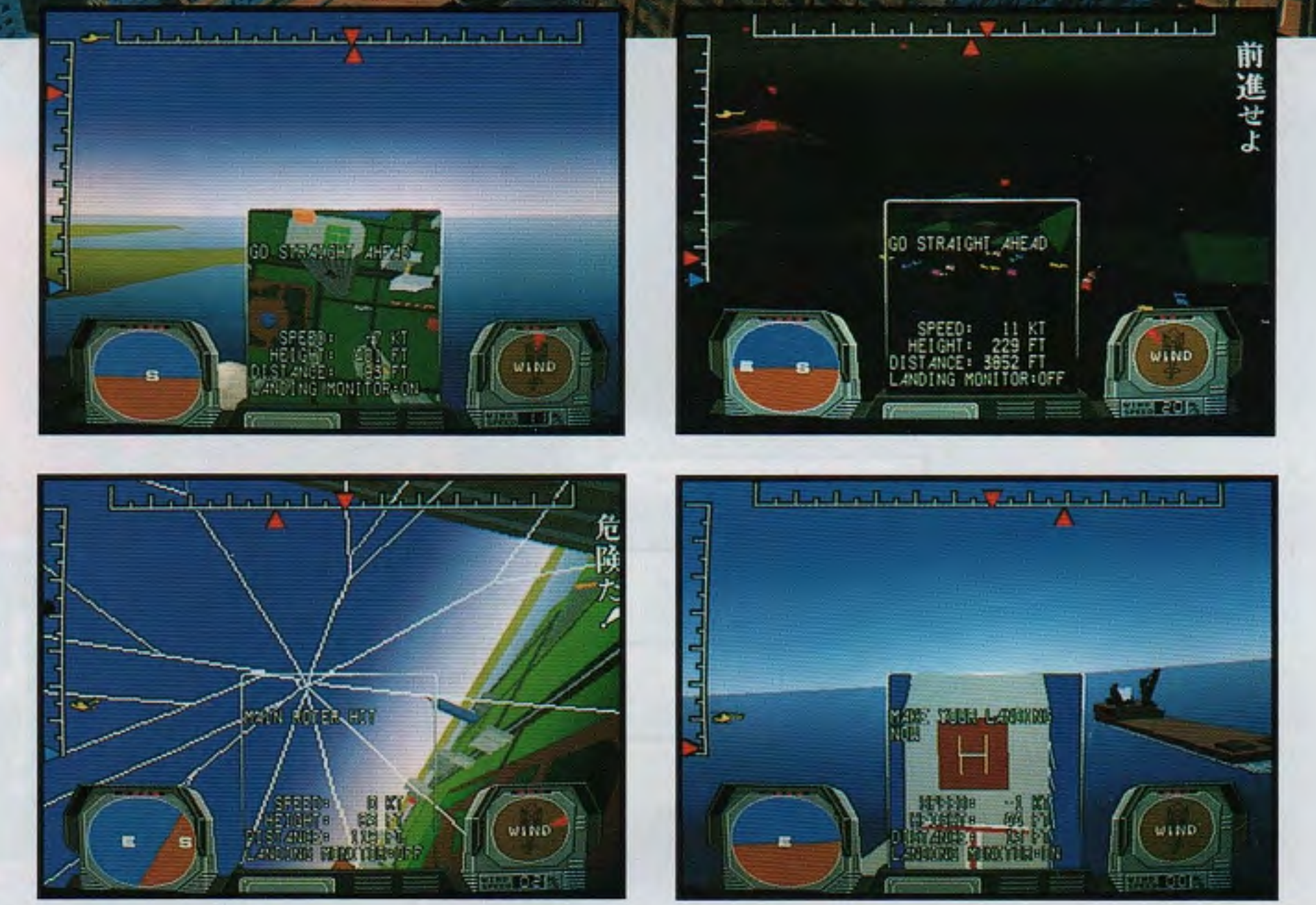
待望の発売迫る!

※操作はスタートボタンでON・OFFし、操作レバーで前進、後退、左右と動かし、レバーの中には消火剤噴射ボタンがあります。足元のペダルで左旋回、右旋回し、スロットレバーでパワーアップ(上昇)、パワーダウン(下降)します。



D=2110mm H=1785mm
W=1355mm 重量=330kg
消費電力=305W 型式=▽95-3399

© TAITO CORP. 1990



★筐体の仕様外観は改良のため、予告なく変更する場合があります★