

「新潟山形南部連絡道路」が延伸します!
国道113号 梨郷道路^{りんごう} 7.2kmが
令和6年3月9日(土) 15時00分に開通

国土交通省が事業を進めてまいりました高規格道路「新潟山形南部連絡道路」の一部を構成する国道113号 梨郷道路^{りんごう} 延長7.2kmが令和6年3月9日(土) 15時00分に開通することとなりましたので、お知らせします。

また、下記のとおり開通式典を開催します。

＜今回の開通による主な整備効果＞

- 信頼性の高いネットワークの形成により、地域の広域物流を支援
- 高次医療施設へのアクセス向上により、地域の救急医療活動を支援
- 産業団地計画やメディカルタウン事業が進められ、沿線の地域開発を支援

■開通式典

- 1) 日時：令和6年3月9日(土) 10時30分～
- 2) 場所：山形県東置賜郡川西町大字西大塚地内^{ひがしおきたま かわにしまち にしおおつか}
- 3) 主催：山形県・長井市・南陽市・川西町・国土交通省東北地方整備局
- 4) 次第：主催者挨拶、来賓祝辞、お礼の言葉、
テープカット・くす玉開披、通り初め等

- ・今回開通する区間は、無料で通行できます。
- ・今回開通する区間は、自動車専用道路となりますので、歩行者、自転車、軽車両、125cc以下の二輪車は通行できません。
- ・開通待ちの路上駐車は、通行の妨げになりますので、ご遠慮願います。
- ・お車でお越しの報道関係の方は「別添1：開通式典会場案内図」をご参照ください。
- ・報道関係の方は、「別添2：FAX送信票」による事前申し込みを御願います。

記者発表先：山形県政記者クラブ、米沢記者クラブ、山形建設業界専門紙

問い合わせ先

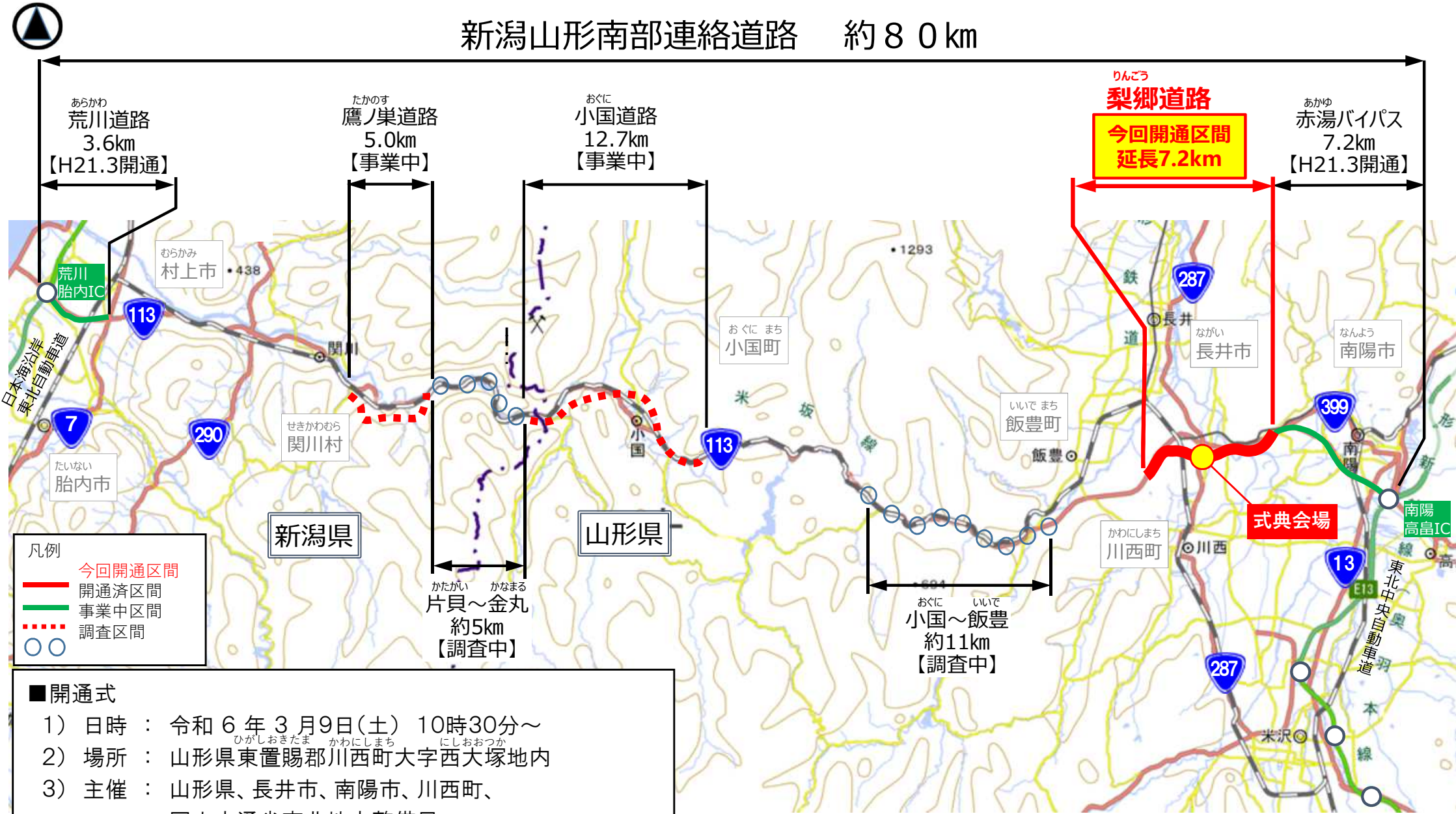
国土交通省 東北地方整備局 山形河川国道事務所 電話：023-688-8421(代表)

副所長(道路担当) さとう 正^{さとう ただし} (内線205)

国道113号 梨郷道路 位置図

りんご

新潟山形南部連絡道路 約80km



凡例

- 今回開通区間 (Red solid line)
- 開通済区間 (Green solid line)
- 事業中区間 (Red dashed line)
- 調査区間 (Red dotted line)

■開通式

- 1) 日時 : 令和6年3月9日(土) 10時30分~
- 2) 場所 : 山形県東置賜郡川西町大字西大塚地内
- 3) 主催 : 山形県、長井市、南陽市、川西町、国土交通省東北地方整備局
- 4) 概要 : 主催者挨拶、来賓祝辞、お礼の言葉、テープカット・くす玉開披、通り初め等

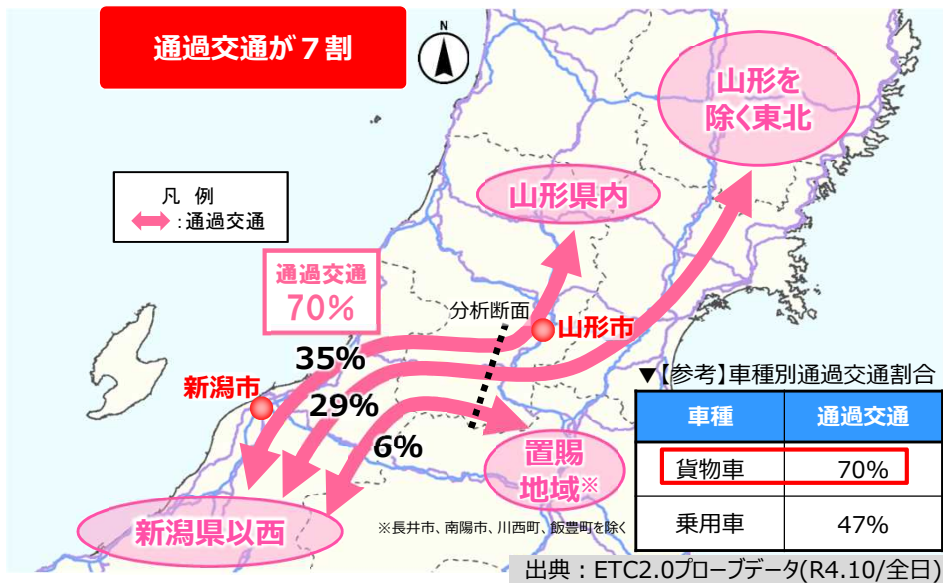
※お車でお越しの報道関係の方は、「別添1:開通式典会場案内図」を参照下さい。
 ※報道関係の方は、「別添2:FAX送信票」による事前申し込みをお願いします。

出典:地理院地図に道路情報等を追記して掲載

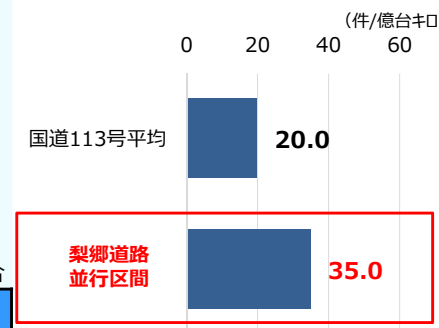
地域の広域物流を支援

- ◆ 梨郷道路の並行現道である国道113号は、貨物車両の通過交通が7割と高く、太平洋と日本海側を結ぶ広域的な幹線道路。
- ◆ 一方、死傷事故率および追突事故割合が高く、事故に伴う通行規制が多数発生。
- ◆ 梨郷道路の整備により、信頼性の高いネットワークが形成され、地域の広域物流を支援。

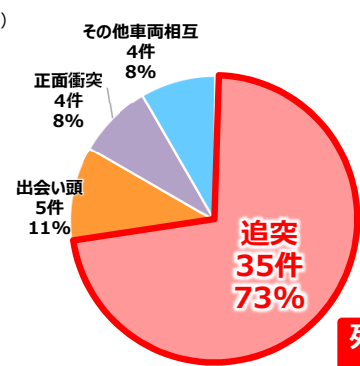
▼ 国道113号の貨物車両の通過交通割合 (分析断面: 梨郷地区)



▼ 国道113号の死傷事故率



▼ 梨郷道路現道区間の事故類型割合



▼ 梨郷道路現道区間の通行規制発生状況 (過去30年間：H5.4～R5.3)

原因	通行規制発生回数
災害	1回
事故	33回
計	34回

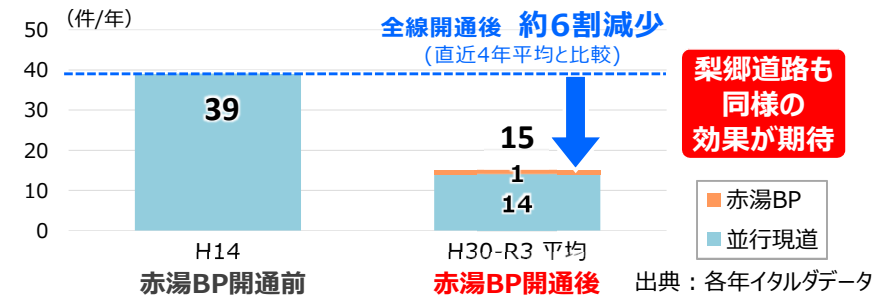
出典：山形河川国道事務所

死傷事故率及び追突事故割合が高く、事故による通行規制が多数発生

▼ 梨郷道路並行現道における重大事故発生状況



▼ 隣接する赤湯バイパス及び並行現道の死傷事故件数推移



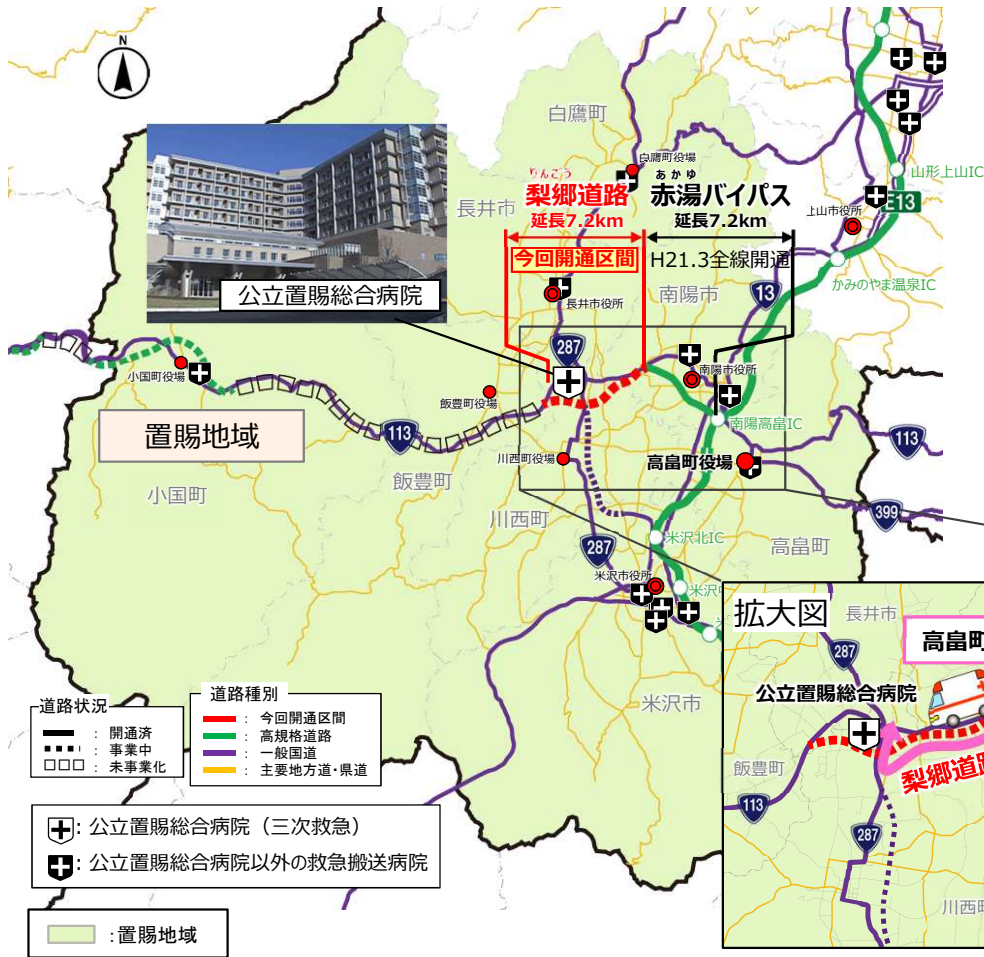
物流事業者の声

- 国道113号は山形県内から中部、関西方面への物流に欠かせない道路で、通行止めのリスクのほか、梨郷地区では事故が多い印象があります。
- 梨郷道路が出来れば、市街地の通過が必要なくなり、事故の危険性が減り、通行規制等に巻き込まれることなく、**安全性・信頼性の向上**が期待されます。

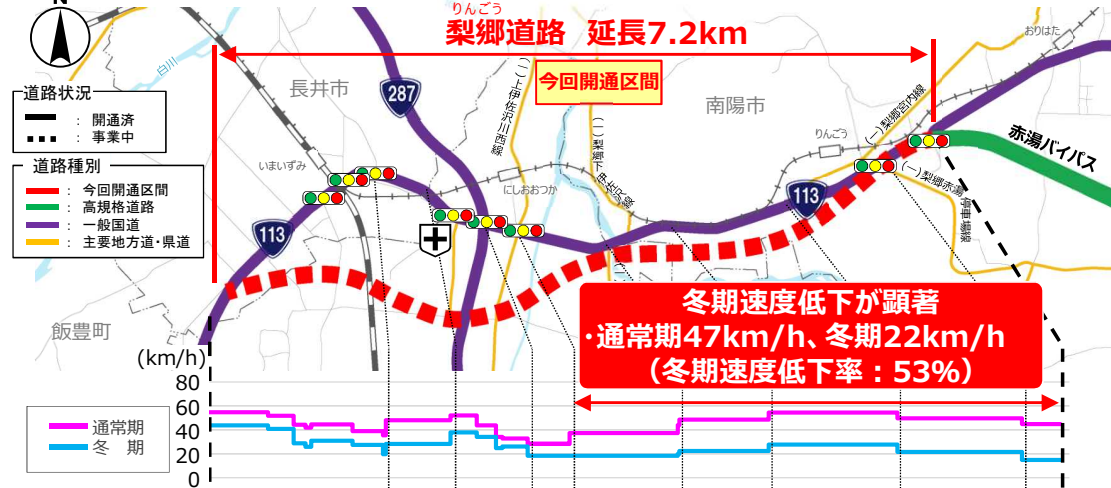
出典：ヒアリング結果 (R5.7)

地域の救急医療活動を支援

- ◆ 置賜地域では、地域唯一の第3次救急医療機関(公立置賜総合病院)への救急搬送割合が約5割。
- ◆ 高畠町から置賜総合病院への搬送ルートとなる国道113号は冬期の旅行速度低下が著しい。(冬期速度低下率 約50%)
- ◆ 梨郷道路の整備により、高次医療施設へのアクセス向上による迅速な地域の救急医療活動を支援。



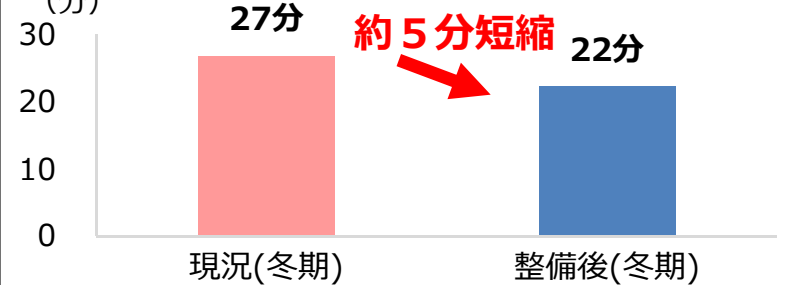
▼ 梨郷道路の並行現道「国道113号」の旅行速度の状況



出典：ETC2.0データ (通常期：R3.10、冬期：R3.12-R4.3) ※降雪量20cm以上

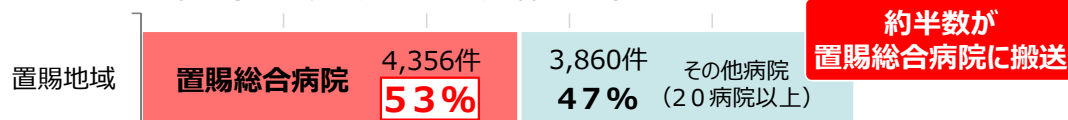
▼ 所要時間の変化

(高畠町役場-置賜総合病院)



出典：ETC2.0 (R3.12-R4.3(降雪量20cm/日以上))
 ※梨郷道路は、70km/hで算出

▼ 置賜地域の救急搬送先割合 (R4.1~R4.12)



出典：R4救急・救助統計 (置賜広域行政事務組合消防本部、西置賜行政組合消防本部)

管内消防本部の声



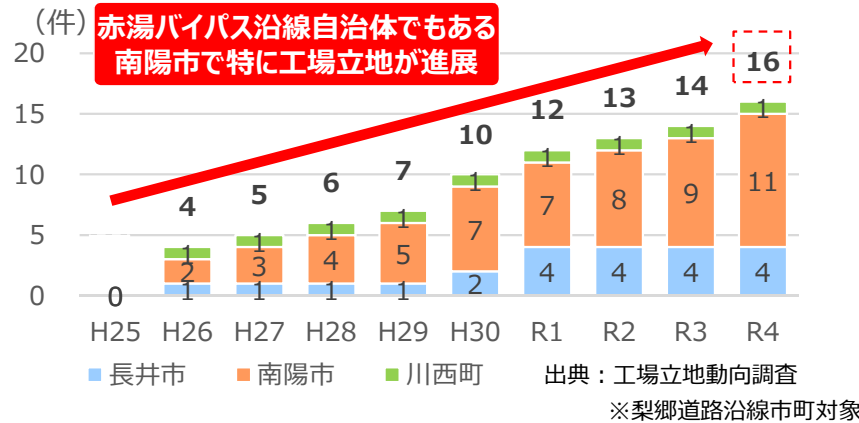
- 当本部は管轄エリアが広く、1分1秒をあらそう救命救急の現場において、搬送時間の短縮は、早期収容が可能となり、脳疾患や心筋梗塞の場合、特に救命率の向上・後遺症の軽減が期待されます。
- 特に、置賜地域は降雪量が多く、冬期の搬送環境として搬送時間の遅れや揺れ等が課題となりますが、梨郷道路利用により、冬期時間短縮に加え、季節を問わず安定した搬送が可能となり、救急患者の負担軽減が期待されます。

出典：ヒアリング結果 (R6.1)

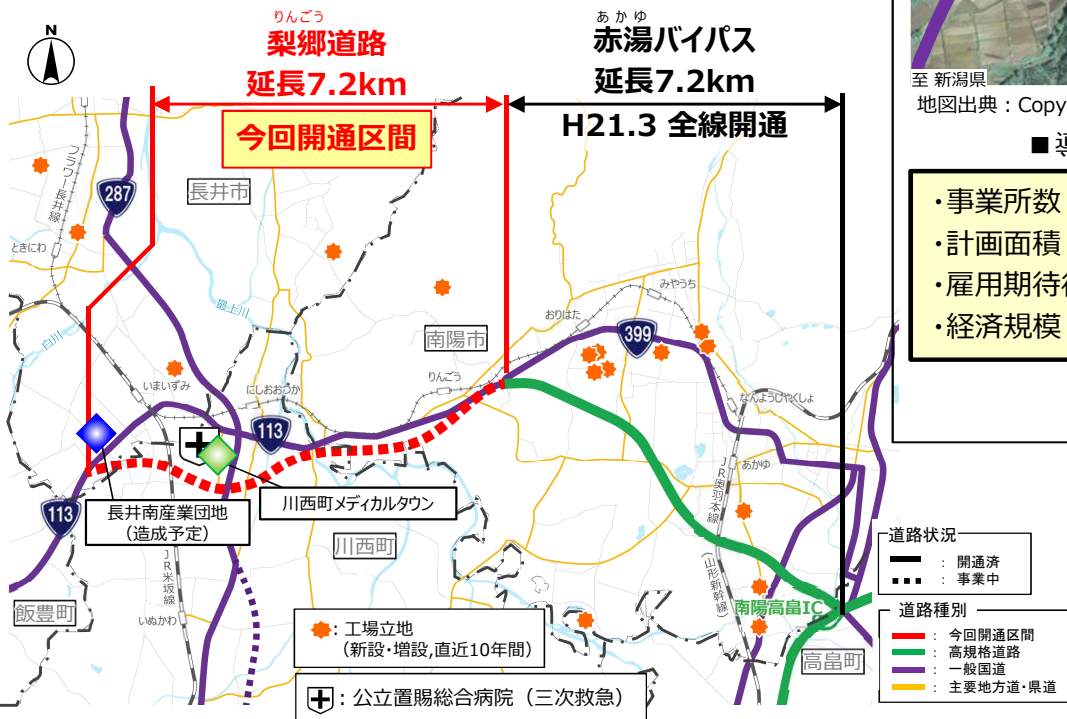
沿線の地域開発を支援

- ◆ 梨郷道路の沿線自治体では近年工場立地が進展（直近10年間16件）し、長井市では新たに長井南産業団地の造成を計画中。
- ◆ 川西町では、公立置賜総合病院周辺で医療・住宅・商業等が融合した都市機能を有する「メディカルタウン」事業を進行中。
- ◆ 梨郷道路の整備により、定住・交流人口の増加・雇用の創出など、沿線の地域開発を支援。

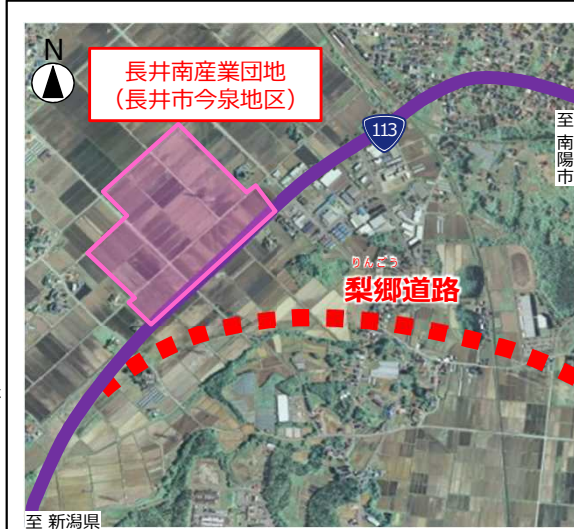
▼工場立地件数の推移（新設・増設） ※直近10年間累積



▼梨郷道路周辺における地域開発状況



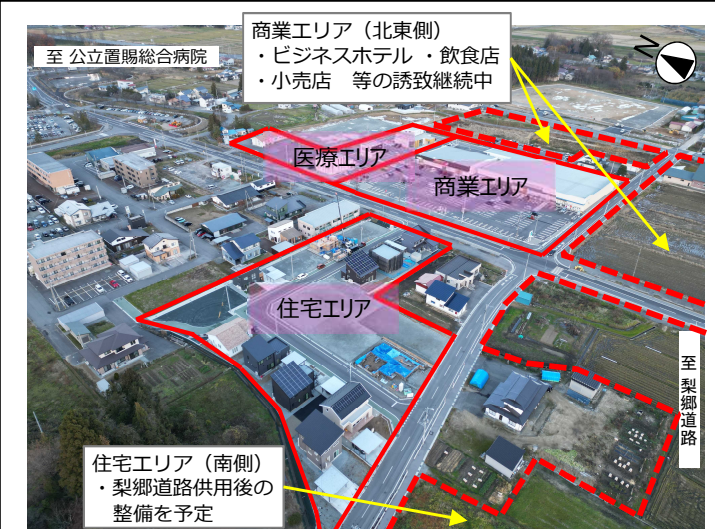
▼梨郷道路起点に近接する長井南産業団地の開発状況



■導入産業規模（予定）

- ・事業所数：6事業所
 - ・計画面積：200,000m²
 - ・雇用期待従業員数：約600人
 - ・経済規模：製造品出荷額 約145億円
- 出典：長井市HP

▼梨郷道路沿線に近接する川西町メディカルタウンの開発状況(R5.11月末)



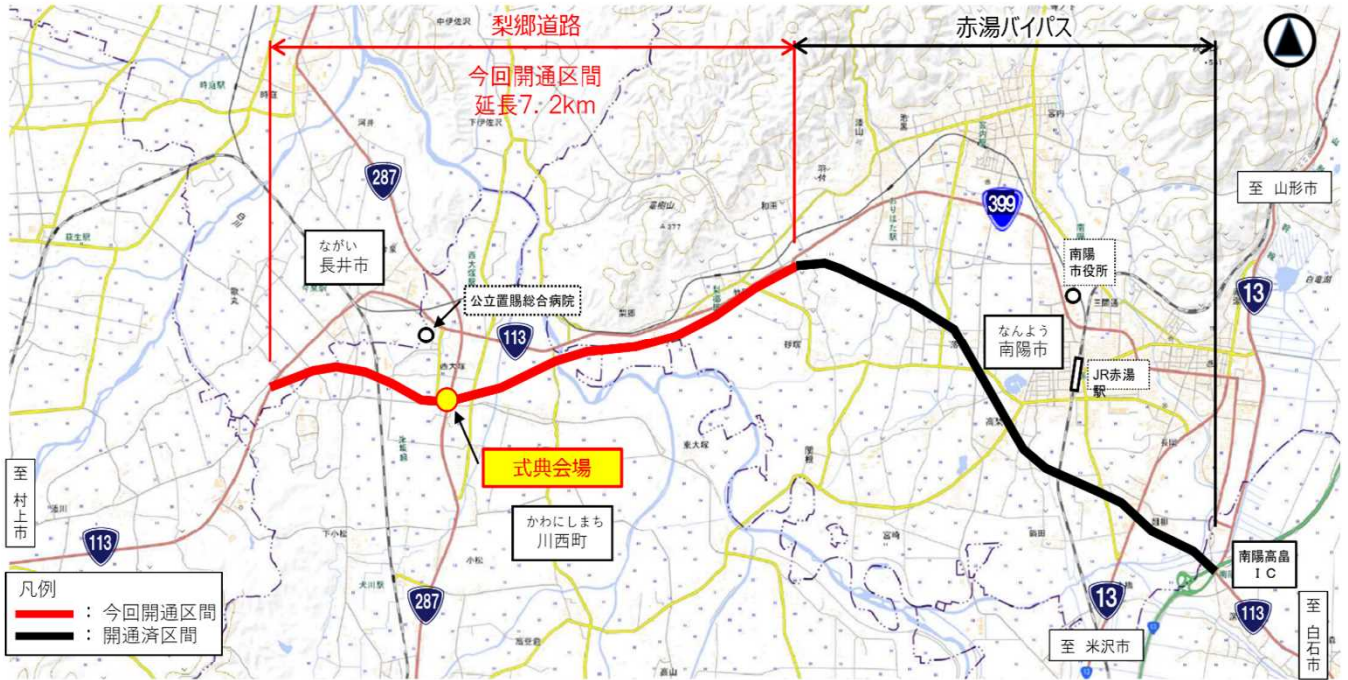
■規模及び効果

- ・施設数等：医療：4施設
※R5.12時点 商業：スーパー、ドラッグストア
住宅：17区画
 - ・面積：9.7ha（重点整備地域）
 - ・定住人口予測：400～500人
 - ・経済効果予測：宅地供給から10年間で約50億円
- 出典：川西町HP

沿線自治体の声



- メディカルタウン内のスーパー・ドラッグストア・診療機関は、川西町町民を中心とし、高島町や小国町などの遠方からの利用者もおります。また、メディカルタウン内の住宅分譲も始まっており、メディカルタウンを拠点とした**交流人口の拡大・定住人口の創出**が期待されます。（川西町役場）
 - R4年度から起点部の産業団地の計画に着手しています。梨郷道路等により、関東方面等へのアクセス性向上等が見込まれ、製造施設等の立地を促進し、**就業機会の増大・雇用創出の促進**が期待されます。（長井市役所）
- 出典：ヒアリング結果（R6.1）



【式典会場 詳細図】



報道関係の方へ

(別添－2)

F A X 送信票

【報道関係者の入場について】

台数把握のため、下記にご記入のうえ、2月22日（木）までに本状をF A Xで提出願います。

別途、駐車券を送付いたします。

山形河川国道事務所 総務課 行き
F A X 0 2 3 - 6 8 8 - 8 3 9 1

○ 駐車台数 _____ 台

住所 〒 _____

会社名 _____

部署名 _____

取材者氏名 _____

電話番号 _____

※こちらから連絡させていただく場合があります。連絡が取れる電話番号をご記入ください。

※開式前に式典内容等の説明をさせていただきますので、9時50分までに式典会場にお集まりいただきますようお願いいたします。