

広報

おおつき

No. 649

あなただけ
大きな力が
あつきますよ！

Public
Information
Otsuki

2 FEB

BIG MOON

2012.

Contents

- P.02 特集「よりよい教育のために」
- P.05 市職員の給与等を公表します
- P.08 平成 24 年大月市成人式
- P.10 第 48 回大月市駅伝競走大会
- P.11 大月市景観計画策定委員会がスタート
- P.12 市立中央病院からのお知らせ
- P.13 市立中央病院診療予定表（切り取り）
- P.14 行政委員ってどんな人？
- P.16 税に関するお知らせ
- P.19 市道除雪対象路線をご確認ください
- P.20 暮らしの情報
- P.20 information
- P.31 2月生まれの元気な子



第 48 回大月市駅伝競走大会

(1/15 市役所前を一斉スタート！)

● 学校教育の現状

戦後、わが国の経済社会はたくまじな高度成長を遂げ、国際化、情報化、科学技術の進展等著しく生活の質が向上しました。しかし、近年では、少子高齢化や核家族化が進行し、大都市への人口の集中と地方の過疎化が急速に進んでいます。このような要因から、地方における教育力の低下が懸念されており、また地方では、学校の小規模化が進み、学級人数の減少などが見られるようになってきました。

本市でも地域社会や家庭の中で、異年齢で多様な子どもや兄弟たちと切磋琢磨して育つ環境が失われつつあります。今日、私たちは、生きる力を十分に持った「たくましい子ども」の育成が将来の日本にとっても、大月市にとっても大切であるとの認識のもと本市の学校教育を進めています。

教育委員会では学校教育の充実を目指し、学校適正配置実施計画に基づき、平成20年度から学校統合を行っています。

「よりよい教育のため」

● 学校統合の経過

本市では人口減少とともに表1で示すとおり、予想以上の速さで少子化が進行しています。今後とも児童、生徒数の減少が一層進むことが見込まれ、一定規模の教育環境を維持することが困難な状況となっています。

教育委員会では、このような現状を踏まえ、「大月市立小・中学

校適正配置審議会」に学校の適正規模、適正配置について諮問し、平成18年3月に審議会より小学校5校、中学校2校とする答申を受けています。

教育委員会では、答申の趣旨を尊重し、国、県の教育改革を踏まえ、地域の方々のご理解をいただきながら、学校適正配置に取り組んでいます。

表1

● 児童・生徒数

(単位：人)

年月日	小学校	増減数	中学校	増減数	計	増減数	備考
H 5.5.1	2,521	—	1,331	—	3,852	—	小学校 15校、中学校 7校
H10.5.1	2,203	-318	1,269	-62	3,472	-380	〃
H15.5.1	1,841	-362	1,021	-248	2,862	-610	小学校 15校、中学校 6校
H18.5.1	1,653	-188	916	-105	2,569	-293	小学校 15校、中学校 5校
H19.5.1	1,549	-104	920	4	2,469	-100	〃
H20.5.1	1,456	-93	880	-40	2,336	-133	小学校 13校、中学校 4校
H21.5.1	1,380	-76	865	-15	2,245	-91	小学校 11校、中学校 4校
H22.5.1	1,297	-83	805	-60	2,102	-143	小学校 10校、中学校 4校
H23.5.1	1,208	-89	773	-32	1,981	-121	小学校 8校、中学校 4校

● 学校数の推移

本市の小中学校数は、昭和29年の市制発足当時には、小学校17校、分校が3校あり、中学校が10校でした。その後、いくつか統合を行い、平成18年4月には小学校15校、中学校5校となりました。

平成20年4月から今年度まで平成18年6月に作成した「学校適正配置実施計画」に基づき、表3のとおり統合を実施しています。現在は小学校8校、中学校4校となっており、平成28年4月には、小学校5校、中学校2校となる予定です。

表3 ● 適正配置実施計画により
統合した学校（平成20年以降）

年月	学校名	統合後
H20.4	畑倉小 浅利小 大月東小	大月東小
H21.4	七保中 猿橋中	猿橋中
H21.4	瀬戸小 上和田小 七保小	七保小
H22.4	笹子小 初狩小	初狩小
H23.4	宮谷小 猿橋小	猿橋小
H23.4	梁川小 鳥沢小	鳥沢小

表4 ● 今後統合予定の学校

年月	学校名	統合後
H24.4	下和田小 猿橋小	猿橋小
H26.4	大月第一中 大月東中	大月東中
H28.4	大月西小 強瀬小 大月東小	大月東小
H28.4	富浜中 猿橋中	猿橋中

表2

● 統合前の学校（H18.4）

小学校 15校	中学校 5校
笹子小	大月第一中
初狩小	大月東中
大月西小	七保中
大月東小	猿橋中
強瀬小	富浜中
浅利小	
畑倉小	
七保小	
瀬戸小	
上和田小	
下和田小	
猿橋小	
鳥沢小	
宮谷小	
梁川小	

※適正配置終了時の学校配置図



● 統合に向けた施策

統合を行う学校では、統合前に子どもたちがスムーズに新しい環境に慣れるように教育委員会と学校が連携しながら交流事業等も行っています。

また、統合後の学校には定数より多い教員を配置し、子どもたちのよりよい環境づくりに努めています。

統合後の子どもたちの作文では、「統合することへの不安があったが、多くの友達ができてよかった。」「今まで少人数でできなかったスポーツ等、団体競技ができるようになった。」など統合してよかったとの意見を多くいただいています。

● 通学バスの確保

統合に伴う児童生徒の登下校には、児童専用バスと路線バスを活用し通学しています。路線バスでの通学については、バス事業者と協議をしながら登下校に支障がないように確保に努めています。

今後も適正配置を進める中で安全で、利用しやすく、効率的な通学バスシステムを検討します。

●学校跡地利用

学校跡地利用については、平成21年7月から市職員による庁内検討委員会により検討を始めました。その結果を柱に、平成21年12月から平成22年3月までに各地区の代表等による跡地利用検討委員会を開催し、平成22年3月に本市教育委員会に報告されました。

検討委員会からの報告を基に、平成22年6月には大月市と教育委員会において最終的な考え方を決定しました。

利用の方策については、「貸与・譲渡」を基本方針とし、まずは住民の意向を確認するなかで、民間事業者、NPO法人などに広く情報発信を行うこととしています。

現在、平成23年3月に閉校となった旧梁川小学校の跡地については、学校法人自然学園から活用希望があり、平成24年4月の開校に向けて準備を進めています。

また、旧上和田小学校については、東京電力葛野川揚水式発電所4号発電機設置工事の工事事務所として有償貸与し、平成24年1月から利用されています。

●学校施設の充実

学校施設の整備については、子どもたちが安全でより良い環境で学校生活を送ることができるよう、平成24年度、25年度に大月東中の校舎建て替えをします。その後、平成26年度、27年度に大月東小の北校舎と体育館の建て替えを行い、平成28年4月には、小中学校施設の耐震化100%の達成を目指します。

●人的体制の充実

本市教育委員会では、県教育委員会が配置する教員の他、各学校の実情によって、市単独で雇用している教員・講師・支援員を配置しています。1学級31人以上の学級には、1名のサポートティーチャー（注1）を、障害の重い児童生徒が在籍している特別支援学級には講師を、学級運営が特に困難な学級や、学習や生活指導などの個別指導が必要な児童生徒が多い学校や学級に対し学習支援員を配置し、きめ細かい指導ができる体制の充実に努めています。

平成23年度においては、表5のような配置状況となっています。

表5 ●市が単独で行っている人の配置(単位:人)

学校名	サポートティーチャー	特別支援学級講師	学習支援員	計
初狩小		1		1
大月東小	1		1	2
強瀬小		1		1
猿橋小	1	1	1	3
七保小			1	1
鳥沢小	1	1	1	3
猿橋中			1	1
計	3	4	5	12

※注1 児童数が31人以上の学級に担任をサポートするために配置された教員免許を有する先生

●教育相談室

教育相談室を第2庁舎2階に設置し、毎週月、火、木曜日午前9時から午後5時の間に教育相談を実施しています。不登校や就学支援、家庭教育など気軽にご相談ください。来室、電話相談、どちらでも対応いたします。

30ページに「相談室の遠眼鏡」のコラムがあります。御一読ください。



●学校給食センター

平成20年4月より、飯岡町強瀬に移転新築されました。オール電化、フルドライ方式の最新施設で、毎日33名の職員で児童生徒、先生方に給食を提供しています。新しい施設は、1日3,000食の給食を提供できる能力があり、災害時には自家発電を利用して、1日3,000食のおにぎりが提供できます。また、食缶は保温性の優れた製品を使用し、汁物など温かいものは温かく、サラダなど冷たいものは冷たく提供しています。また、食物アレルギーのある児童生徒のために、除去食などの対応も行っています。

新しいセンター稼働以来「給食がおいしくなった」と好評をいただいています。今後も安全でおいしい給食を提供していきます。

また、地産地消として地元食材を多く使うよう心がけています。今はじゃがいも、玉ねぎなど、地元野菜が中心ですが、より幅広い地元食材を使用し、「おつけだんご」など特色ある地元メニューなども取り入れていきたいと考えています。

市職員の給与は、国の人事院の勧告ならびに県の人事委員会の勧告を踏まえて国家公務員の給与制度に準じ、条例で定められています。

職員数の状況は、平成23年4月1日現在、前年度比9人の減の450人となっています。

厳しい財政状況の中、市長等の特別職の給料月額を平成20年4月から10%減額し、平成21年4月からは20%の減額をするとともに、職員の管理職手当についても平成18年4月から20%を減額しています。

内容につきましては、以下のとおりです。

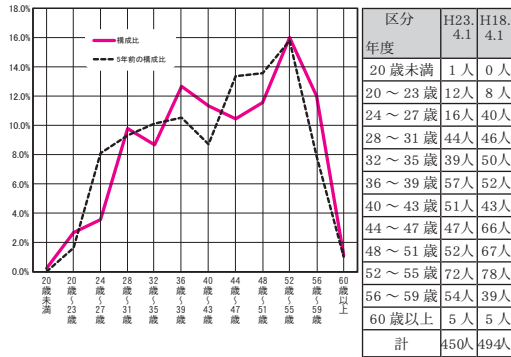
職員の任免および職員数に関する状況

◆職員の採用・退職の状況(平成22年度)

区分 職種	採用	退職					合計
		定年	勲	奨	早期退職	普通	
一般行政職	3人	10人				2人	12人
技能労務職		2人					2人
医療職	8人	1人				7人	8人
教育職	3人	2人				1人	3人
消防職						1人	1人
合計	14人	15人			10人	1人	26人

(注) 他団体からの派遣職員の着任や帰任は含まれません。

◆年齢別職員構成の状況(平成23年4月1日現在)



職員の給与の状況

◆人件費の状況(普通会計決算)

区分	住民基本台帳人口(H23.3.31)	歳出額A	実質収支	人件費B	人件費率B/A	(参考)平成21年度の人件費率
H22年度	28,326人	12,255,836千円	363,422千円	2,808,141千円	22.9%	24.7%

(注) ・人件費には、議員報酬・手当、委員等報酬および市長等特別職の給与等を含みます。

◆職員給与費の状況(普通会計決算)

区分	職員数A	給与				一人当たり給与費B/A
		給料	職員手当	期末・勤勉手当	計B	
H22年度	304人	1,223,763千円	163,614千円	435,600千円	1,822,977千円	5,997千円

(注) ・職員手当には退職手当を含みません。
 ・職員数は、大月短大および附属高校の教員を含みます。
 ・職員数は、平成22年4月1日現在の人数です。



◆部門別職員数の状況と主な増減理由

平成23年4月1日現在

部門	区分	職員数			主な増減理由	
		H23	H22	増減		
一般行政部門	議会	4	4	0		
	総務	50	53	△3	開発公社△3(総務管理課へ) 派遣△1、育休△1、財産活用(新設)+2	
	税務	19	19	0		
	農林水産	14	13	1	地籍調査+1	
	商工	8	8	0		
	土木	21	22	△1	住宅、施設管轄リ-グ-兼務△1	
	民生	26	26	0		
	衛生	15	18	△3	健康増進、地域医療リ-グ-兼務△1、保健師退職不補充△1 環境保全、環境対策リ-グ-兼務△1	
	小計	157	163	△6		
	特別行政部門	教育	72	81	△9	大月高校教諭退職不補充△3、教育総務、学校適正化推進リ-グ-兼務△1 学校給食セ-グ-退職不補充△2、社会教育施設の配置の見直し△3
消防		60	57	3	行政職を総務担当へ配置+1、消防職員+2	
小計		132	138	△6		
公営企業会計部門		病院	133	130	3	医師+1、医療技術者+1、医事管理充実+1
水道		5	5	0		
下水道	4	4	0			
その他	19	19	0			
小計	161	158	3			
合計	450	459	△9			

(注) 職員数は一般職に属する職員数、地方公務員の身分を保有する休職者、派遣職員などを含み、一部事務組合への出向者、臨時または非常勤職員を除いています。

◆ラスパイレス指数の状況(平成22年4月1日現在)

区分	大月市	類似団体	全国市平均
ラスパイレス指数	94.1	96.3	98.8

(注) ・ラスパイレス指数とは、国家公務員の給与水準を100とした場合の地方公務員の給与水準を示す指数です。
 ・類似団体とは、人口規模、産業構造が類似している団体のラスパイレス指数を単純平均したものです。

◆職員の平均年齢および平均給料月額の状況

(平成23年4月1日現在)

区分	平均年齢	平均給料月額
一般行政職	44.7歳	331,700円
技能労務職	48.0歳	287,900円

(注) 「平均給料月額」とは、各職種の職員の基本給の平均です。

◆職員の初任給の状況（平成23年4月1日現在）

区分	大月市		国		
	初任給	2年後の給料額	初任給	2年後の給料額	
一般行政職	大学卒	172,200円	185,800円	172,200円	185,800円
	高校卒	140,100円	149,800円	140,100円	149,800円
消防職	大学卒	172,200円	185,800円	—	—
	高校卒	140,100円	149,800円	—	—

◆職員の経験年数別・学歴別平均給料月額状況（平成23年4月1日現在）

区分	経験年数	経験年数	経験年数	
	10年以上 15年未満	15年以上 20年未満	20年以上 25年未満	
一般行政職	大学卒	267,800円	302,800円	353,500円
	高校卒	228,100円	282,800円	307,600円
技能労務職	高校卒	対象者なし	247,200円	276,200円

◆退職手当（平成23年4月1日現在）

支給率	大月市		国	
	自己都合	勲奨・定年	自己都合	勲奨・定年
勤続20年	23.50月分	30.55月分	23.50月分	30.55月分
勤続25年	33.50月分	41.34月分	33.50月分	41.34月分
勤続35年	47.50月分	59.28月分	47.50月分	59.28月分
最高限度額	59.28月分	59.28月分	59.28月分	59.28月分

(注) 退職時の給料、勤続年数および退職理由に応じて定められた支給率により支給されます。

◆特殊勤務手当（平成22年度決算）

支給実績	47,958千円
職員全体に占める手当支給職員の割合	28.1%
手当の種類（手当数）	6種類
手当の名称	主な支給対象職員
医師診療手当	中央病院に勤務する医師
研究手当	中央病院に勤務する医師で医学の研究に従事する者
夜間看護手当	中央病院の看護師および介護福祉士ならびに看護補助員
待機手当	中央病院に勤務する医師および看護師等
病院事業従事手当	中央病院に勤務する職員
教員特殊業務手当	高等学校に勤務し部活動の指導をする教諭等

(注) 特殊勤務手当とは、著しく危険、不快、不健康または困難など特殊な勤務条件の下で勤務した職員に支給されます。

◆一般行政職の級別職員数の状況（平成23年4月1日現在）

区分	1級	2級	3級	4級	5級	6級	7級	計
標準的な職務内容	主事補	主事	主任	主査	主幹	課長・室長・管理主幹	部長等	
職員数	9人	24人	49人	29人	42人	19人	5人	177人
構成比	5.1%	13.6%	27.7%	16.4%	23.7%	10.7%	2.8%	100.0%

(注) ・市の給与条例に基づく給料表の級区分による職員数です。
・標準的な職務内容とは、それぞれの級に該当する代表的な職名です。

◆その他の手当（平成22年度）

手当名	内容および支給単価	国の制度との異同	支給実績	支給職員1人当たり平均支給年額
扶養手当	・配偶者 13,000円 ・配偶者以外の扶養親族 ①1人につき6,500円 ②配偶者がいない場合は1人目 11,000円 ③満16歳年度初めから満22歳年度末までの間にある子1人につき5,000円加算	同じ	57,306千円	242,822円
住居手当	借家、借間に居住する職員 ①月額23,000円以下の家賃を払っている職員（家賃）－12,000円 ②月額23,000円を超える家賃を払っている職員（家賃）－23,000円 × 1/2 + 11,000円（27,000円を限度とする）	同じ	27,945千円	119,935円
通勤手当	交通機関および交通用具使用により通勤する者等に支給 四輪自動車等使用者として2km以上5km未満3,000円 1km増すごと 570円を3,000円に加算した額（55,000円を限度とする）	一部異なる	33,453千円	85,337円
管理職手当	管理職員の給料表別・職務の級別・職の区分別に支給役職に応じ 43,600円～66,400円を支給 ただし、平成18年4月1日から支給額の20%を減額	異なる	26,481千円	563,410円

◆特別職の報酬等の状況（平成23年4月1日現在）

区分	給料月額等	
給料	市長 (810,000円)	648,000円
	副市長 (640,000円)	512,000円
	教育長 (565,000円)	452,000円
報酬	議長	375,000円
	副議長	355,000円
	議員	345,000円
期末手当	市長	6月期 1.85月分
	副市長	(平成23年度支給割合) 12月期 2.00月分
	教育長	計 3.85月分
	議長	6月期 1.45月分
	副議長	(平成23年度支給割合) 12月期 1.6月分
退職手当	議長	計 3.05月分
		(算定方式) (支給時期)
	市長	810千円×在職月数×0.4 (在任期間毎)
副市長	640千円×在職月数×0.3 (在任期間毎)	
教育長	565千円×在職月数×0.15 (在任期間毎)	

◆期末手当・勤勉手当（平成22年度）

支給月	大月市		国	
	期末手当	勤勉手当	期末手当	勤勉手当
6月期	1.25月分	0.70月分	1.25月分	0.70月分
12月期	1.35月分	0.65月分	1.35月分	0.65月分
計	2.60月分	1.35月分	2.60月分	1.35月分

(注) 職制上の段階・職務の級などによる加算措置（5%～15%）があります。

◆時間外勤務手当（平成22年度決算）

支給総額	65,755千円
職員1人当たり平均支給年額	173,954円



職員の勤務時間その他の勤務条件の状況

◆職員の勤務時間

1週間の勤務時間	始業時間	終業時間
38時間45分	午前8時30分	午後5時15分

(注) 勤務場所により始業時間、終業時間が異なる場合があります。

◆一般職員の年次有給休暇の使用状況(平成22年度)

有給休暇	20日	(暦年につき)
前年未消化の繰越最大	20日	合計40日
平均取得日数	8.5日	

◆育児休業および育児のための部分休業の取得状況(平成22年度)

	育児休業取得者数		部分休業取得者数		うち育 児休業 対象者数		うち育 児休業 取得者 数		うち部 分休業 取得者 数	
	育 児 休 業 取 得 者 数	うち 両 休 業 取 得 者 数	部 分 休 業 取 得 者 数	部 分 休 業 取 得 者 数	部 分 休 業 取 得 者 数	部 分 休 業 取 得 者 数	部 分 休 業 取 得 者 数	部 分 休 業 取 得 者 数	部 分 休 業 取 得 者 数	
男性職員				9						
女性職員	4 8		1	4	4					
計	4 8		1	13	4					

(注) 「育児休業取得者数」、「部分休業取得者数」、「うち両休業取得者数」の欄の上段は、平成22年度新たに育児休業(部分休業)を取得した者、下段は育児休業(部分休業)の期間が平成21年度から22年度にかけて引き続けている者の数です。

◆介護休暇の取得状況(平成22年度)

要介護者の介護をするため、勤務しないことが相当であると認められる場合の休暇で、1日または1時間を単位とします。
取得者数 0人

職員の分限および懲戒処分の状況

◆職員分限および懲戒処分の状況(平成22年度)

	戒告	減給	停職	免職	訓告
職務上の義務違反または怠慢					
道路交通法違反(酒気帯び運転)およびその管理監督責任					(該当なし)
全体の奉仕者たるにふさわしくない非行					

(注) 対象職員は、一般職員に属する全ての職員です。

職員のサービスの状況

◆職員のサービスの状況(平成22年度)

職務に専念する義務の特例に関する条例による免除の状況
条例第2条第2号による免除件数 104件
(人間ドック受診)

職員の研修および勤務成績の評定の状況

◆職員の研修の状況(平成22年度)

区 分	内 容	受講者数
山梨県市町村職員 研修所研修	研修内容の細分化を図り、自己啓発を主体とした必要な研修を必要な時期に選択し、履修するための研修	22講座 50人
	山梨県行政アカデミー	2人
	地方行政財政セミナー	2人
	計	54人

◆職員の勤務成績の評定

業績・能力主義に基づく新たな人事評価制度を構築するため検討中です。

公平委員会の報告事項(平成22年度)

勤務条件に関する措置の要件件数	0件
不利益処分に関する不服申立て件数	0件

◆特別休暇

特別休暇の種類	期間
公民権行使休暇	そのつど必要と認める期間
官公署出頭休暇	同上
骨髄提供休暇	同上
ボランティア休暇	5日以内
婚姻休暇	5日以内
妊娠中または出産後通院休暇	1～4週に1回
分べん休暇	その分べん予定日前6週間(多胎妊娠の場合にあっては、14週間、多胎妊娠以外の場合において必要があると認めるときにあっては6週間に2週間の範囲内で必要と認める期間を加算した期間)に当たる日から分べんの日後8週間目に当たる日までの期間内
育児休業	1日2回それぞれ30分以内の期間
配偶者出産休暇	2日以内
男性職員の育児参加休暇	5日以内
子の看護休暇	5日以内
短期の介護休暇	5日以内
忌引	死亡者との続柄に応じて1日から10日の範囲
父母の祭日休暇	1日。ただし、遠隔の地におもむく必要のある場合には、実際に要した往復日数を加算することができる。
夏季休暇	3日以内
感染症まん延防止休暇	そのつど必要と認める期間
住居滅失・損壊休暇	同上
非常災害交通遮断休暇	同上
交通機関の事故等による不可抗力休暇	同上
生理休暇	そのつど必要と認める期間。ただし、毎月2日を超えることはできない。

職員の福祉および利益の保護の状況

◆職員の健康診断の実施状況(平成22年度)

項 目	内 容	受診者数
定期健康診断		320人
胃がん検診・腹部超音波検診	大月市立中央病院への業務委託により、職員および賃金職員を対象に実施。	胃がん検診 49人 腹部超音波検診 106人
子宮癌検診		34人
人間ドック	正職員を対象に共済組合の人間ドックの受診について、職員福利厚生会から一部助成を行った。	104人

◆職員福利厚生会事業

会員およびその扶養親族の相互共済、福利増進等に関する給付および貸付等を行っています。
この事業を行うのに必要な経費は、会員の会費、市の負担金(会費の1/12)により賄われています。
福利事業費 5,507千円

平成24年大月市成人式

祝平成24年大月市成人式



「久しぶり!」「元気だった?」再会を喜ぶ

平成24年成人式が、1月8日に行われ、280人の新成人が参加し、晴れの門出を祝いました。今年も実行委員15名が式の企画・運営を行い、スムーズで和やかな式典を創り上げました。続く催しとして、思い出の写真のスライドショーや、恩師によるお祝いの言葉のビデオレター、そして新成人になって思うことを会場の皆さんにインタビュース、会場は大いに盛り上がりました。

実行委員のみなさん

お疲れ様でした!

成人式前日の準備の様子です。何度も打ち合わせを重ね、準備してきたことがうまくできるのか…。という緊張よりも、実行委員は元気がいっぱい! 仲良く楽しくリハーサルを行い、いざ当日へ備えます。



↑舞台の看板を作成
↓いただいた祝電を掲示



当日も大成功! それぞれが役割をしっかりと成し遂げました。



新成人に一言いただきました！



ほしの
星野ひかるさん

しらわちさとみ
白輪地聡美さん

抱負

就職します！
今まで振り返って？
いろいろな人に助け
られてきました。

親に一言

これからよろしく
お願いします！

抱負

自立して大人になる
今まで振り返って？
ビジョンがなく、あ
ることをこなしてい
ただけだった。

親に一言

いつもありがとう！



すずきりょう
鈴木亮さん

やまだまさふみ
山田真史さん

抱負

大人の自覚を持って
行動したい。
今まで振り返って？
ここまでこれたのも
親のおかげ！

親に一言

ありがとうの一言。

抱負

大学を卒業！
今まで振り返って？
親に迷惑かけたけ
ど、楽しかった。

親に一言

ありがとう。そして
これからよろしく！



↑盛り上がったインタビュー
←市長と実行委員の記念撮影



(写真左から)
副実行委員長 尾崎拓朗さん
実行委員長 小林右宜さん
副実行委員長 落合治佳さん

**実行委員長と副実行委員長
インタビューのお時間です**

—お疲れ様でした今のお気持ちを
お願いします。

小林 ほっとしました。

尾崎 緊張しました。

—実行委員として良かったこと悪
かったことをお話してください。

落合 見る側じゃなくて、楽しま
せる側で思い出になりました。

尾崎 一生に一度ということや
りがいがありました。

—来年実行委員をやるかどうか
悩んでいる後輩に一言。

小林 人生に一回なので、舞台の
下でワイワイするのもいいんです
が、みんなで力を合わせて作って
いく。やってみて後悔はないと思
います。貴重な経験ですよ！

第48回大月市駅伝競走大会

1月15日、第48回大月市駅伝競走大会が行われ、89チームがタスキのリレーを行いました。各部門の結果は次のとおりです。

一般男子 26.8km

順位	チーム名	記録
1	美咲寮チーム	1:20'08
2	韮崎高校	1:20'54
3	チーム87	1:22'38

一般女子 18.8km

順位	チーム名	記録
1	韮崎高校A	1:04'40
2	全諏訪レディース	1:06'42
3	都留文学大学	1:07'52

市内体育会 18.8km

順位	チーム名	記録
1	梁川体育会	1:05'40 (大会新)
2	猿橋体育会	1:08'38
3	富浜体育会	1:09'24

中学校男子 26.8km

順位	チーム名	記録
1	櫛形中駅伝部A	1:24'00 (大会新)
2	櫛形中駅伝部B	1:30'15
3	石和中陸上部	1:31'12

中学校女子 18.8km

順位	チーム名	記録
1	櫛形中駅伝部A	1:11'52
2	櫛形中駅伝部B	1:12'45
3	猿橋中学校A	1:16'48

写真で振り返ろう！



宣誓は韮崎高校Aチーム内藤夏希さん



中継所では、たくさんの方々応援を



「もう少しだよー！がんばれー！」



タスキを受け取りスタート



沿道でも多くの声援が



ゴールの東中では、温かいおつけだんご



「大丈夫？」「きつかった…」



繰り上げ一斉スタート！



一般の部優勝美咲寮チームのゴール！

『大月市景観計画策定委員会』がスタート

景観計画は、国が平成17年に全面施行した景観法で策定が位置づけられており、景観行政団体が良好な景観の保全・形成を図るための法定の計画です。

本市では、景観法第98条第3項の規定に基づき、平成24年1月1日に景観行政団体となり、より大月市らしい景観形成を計画的・持続的に進めていくために景観法に基づく、「景観計画」を策定し、実効力をもたせるための景観条例を制定するために、学識経験者、市議会議員、関係行政機関、各種関係団体、市民代表（公募）等で構成する「大月市景観計画策定委員会」を設置し、1月27日（金）に大月市景観計画策定委員委嘱式を行い、景観計画策定にご尽力いただくこととなりました。

本市は、市域の大部分を占める緑豊かな山々や桂川を始めとする大小の河川等の自然的景観と旧街道や猿橋に代表される歴史・文化的景観と“富士山が見える”という地理的特徴を活かした大月市ならではの良好な景観づくりを推進するために「景観計画」を策定し、本市のかけがえのない美しい風景に誇りと愛着をもち、次代を担う子どもたちに引き継いでいくことを目的とした「大月市景観計画」を策定しますので、市民の皆様のご理解とご協力をよろしくお願ひします。

●委員の皆さんを紹介します

前田昭彦 山田善一 卯月政人 星野喜忠 河西悦子 土屋安男 中田民雄 奈木正次
小俣孝 天野統一 志村忠義 長田重和 和田昌弘 佐藤安孝 井上久 大澤喜代子
小鷹侑子 河西秀樹 星野雄一 山口雅典 佐藤次男 天野工（※ 順不同、敬称略）

●計画策定までのスケジュール

平成24年1月1日	景観行政団体となる
1月27日	大月市景観計画策定委員委嘱式
2月～3月	景観特性と課題の検討 景観計画の理念と目標の検討
4月～6月	景観計画の方針の検討 景観計画の区域・景観形成重点地区の検討
7月	住民説明会開催（景観形成重点地区等の検討）
8月～10月	行為の制限に関する事項の検討 景観資源等の質的向上に関する検討 計画推進の施策の検討
11月	景観計画（案）および景観条例（案）の検討
12月	住民説明会開催（素案の説明）
平成25年1月	パブリックコメントにて意見募集
3月	景観計画策定・景観条例制定（予定）

なお、景観計画策定については、市広報およびホームページ等で情報発信を行いますので、気がついた点がある方は、お問い合わせください。

問合せ 地域整備課 都市整備担当 ☎(20)1855

市立中央病院 からのお知らせ

新病棟建設等整備事業

現在、市立中央病院では国、県の地域医療再生計画に基づく支援を受け、以下の事業を進めています。市民の皆さまのご理解とご支援をお願いします。

「医療機器整備事業」

MR I (0.5テスラ エムアールアイ) 導入後、14年を経過し耐用年数が経過したので、最新鋭装置(フィリップス社製MR I「エンジニア3.0テスラ」)に入れ替えます。この撮影装置により、短時間で飛躍的に鮮明な多くの画像情報が得られ、格段に診断機能が向上します。

現在、平成24年4月の稼働をめざし、旧外科・整形外科診察室の工事を行っています。

工事期間中は何かとご迷惑をおかけしますが、ご理解をお願いします。

「新病棟建設等病院整備事業」

この事業は、老朽化した病棟(本館)を建替えて、救急機能等を充実・強化し、併せて病院機能の一体的な整備を目的としています。

具体的には、敷地東側の立体駐車場を撤去し、救急・外来、手術室、入院病棟等を有する新病棟を建設し、昭和39年に建築した本館(西棟)を解体撤去し、跡地は立体駐車場への整備を計画しています。なお、健診センターのある別館等は補強工事とそれぞれの機能に応じた改築工事を行い、病院としての一体性の確保と利便性の向上をめざします。

現在、様々な視点から病院の“設計図の素”ともいうべき「基本計画(案)」の策定に着手しています。

なお、建築工事は実施設計を経て、平成24年11月頃の着工をめざしています。

職員を募集しています

募集職種	ソーシャルワーカー(社会福祉士・精神保健福祉士)
募集人員	1名
試験資格要件	昭和57年4月2日以降に生まれた方で、社会福祉士または精神保健福祉士資格取得者、または平成24年3月31日までに資格取得見込みの方
提出書類	履歴書 住民票抄本 資格証写し(取得見込者は除く) 成績証明書(新卒予定者) 健康診断書
受付期日	2月20日(月)午後5時まで(郵送は当日必着)
試験日	2月末日
	詳細については、お問い合わせください。ホームページにも掲載しています。
URL	http://www.city.otsuki.yamanashi.jp/shiritsubyouin/index.html
Eメール	iji-hp@city.otsuki.lg.jp

問合せ ☎(22)1251(総務担当)

大月市立中央病院 2月・3月 診療予定表

- ◆休診日 日曜日・祝日・祭日
- ◆受付時間 午前8時30分～11時30分（土曜日 午前8時30分～11時）
午後1時30分～4時

		月		火		水		木		金		土	
		午前	午後	午前	午後	午前	午後	午前	午後	午前	午後	午前	午後
内科	一般	●	●	●	●	●	●	●	●	●	●	●	
	呼吸器	●				●	●	●	●	●	●	●	
	循環器	●	●	●	●			●	●	●			
	消化器	●		●					●		●	●	
	脳・神経		●			●	●						
	腎・高血圧	●								●	●		
	血液			●	●			●	●				
	内代分泌					●	●						
	糖尿病					●	●						
	メンタルヘルスケア		●										
小児科	●	●	●	●	●	●	●	●	●	●	●		
外科	●		●		●		●			●#2			
整形外科	●		●		●		●		●			●	
脳神経外科								●					
泌尿器科					●	●			●	●			
産婦人科			●	●	●	●			●	●			
眼科	●				●	●			●	●#1			
耳鼻咽喉科			●	●						●	●		
放射線科		●		●				●					
内視鏡	●	●	●	●	●	●	●	●	●	●			

#1：第3午後は予約のみ #2：第3は午後診察のみ

※休診のお知らせ

- ・泌尿器科 2月1日（水）8日（水）の午後は休診となります。
- ・内分沁内科 3月21日（水）は休診となります。
- ※腎・高血圧内科を受診の方…診療予定が変更となる場合がありますので来院される前にお問い合わせください。
- ※眼科からお知らせ 2月15日（水）、24日（金）、3月14日（水）、23日（金）は手術患者診察のため午前10時 診察開始、10時30分受付終了となります。
- ※面会時間 午前11時～午後7時30分（1月から）
- ※診療情報は、ホームページ・大月CATVでも確認できます。
- ※診療予定が変更になる場合がありますので、ご来院の際は受付（初診窓口）にお問い合わせください。

問合 大月市立中央病院 医療連携担当 ☎(22)1251

ご家庭で目の届くところに貼ってお使いください

☆看護師募集中です。ご連絡をお待ちしています。

切り取り線

行政委員

ってどんな人？

専門知識や公正中立な立場が求められる行政の仕事について、合議制で判断する、首長から独立した行政機関で、教育委員会、選挙管理委員会、監査委員、農業委員会、固定資産評価審査委員会などがあります。

監査委員

●監査委員制度とは

監査委員は、市長から独立した地位を認められた、地方自治法で定める執行機関の一つです。


本市では、市長が2人の監査委員を選任しています。この時、議会の同意を得ることが必要です。1人は、人格が高潔であり、市の財務に詳しく行政運営について優れた専門知識を持つ人の中から選ばれます。もう1人は、市民の代表である市議会議員の中から選ばれます。この2人の監査委員が、第三者としての公正な立場から監査を行います。監査委員制度は地方自治法に基づいて設けられた制度です。

●監査委員の仕事

市役所では、いろいろな事業を行っていくために、皆さんから納めていただいた税金を使っています。この税金は大月市の予算として、市民のために公平で有効に使い、無駄遣いすることなく、使われなければなりません。

そこで、監査委員の仕事は、市の予算が正しく使われ、無駄がないかどうか、帳簿を検査したり、時には仕事の現場を見て、この予算が、さまざまな法律に従い、適正で有効に使われているかなど、行政に関する事務全般にわたってチェックを行っています。

●現在の執行体制

氏名	区分	氏名	区分
しむら あつし 志村 淳	識見を有する者 (代表監査委員)	そうまやすまさ 相馬保政	市議会議員
	就任年月日		就任年月日
	平成 23 年 12 月 21 日		平成 23 年 7 月 27 日
	任期		任期
	4 年		議員任期



帳票類のチェックをする両監査委員

●監査の種類

◆例月出納検査（地方自治法第 235 条の 2）

一般会計、特別会計、公営企業会計（病院事業）の現金出納について毎月行う検査
本市では毎月2日間実施しています。

◆定期監査（地方自治法第 199 条第 1 項、第 4 項）

財務に関する事務等の執行について監査（毎会計年度 1 回）

本市では毎年2月に全課を対象に3日間実施しています。その他、学校や出張所、保育所等を監査しています。

◆決算審査（地方自治法第 233 条第 2 項、同法 241 条第 5 項、地方公営企業法第 30 条第 2 項）

毎会計年度の決算書類を審査（一般会計、特別会計、病院事業会計、基金等）

本市では毎年8月に全課を対象に3日間実施しています。（病院事業会計は6月に実施）

◆その他の監査

行政監査（地方自治法第 199 条第 2 項）、随時監査（地方自治法第 199 条 3 項）住民監査請求（地方自治法第 242 条）等の監査があります。

「短大だより」2月

教授 上笹 恵 (かみささ けい)

■学生と地域の方たちで創り上げた「岩峰祭」

12月10日・11日に、本学の学園祭である第44回「岩峰祭」が開催されました。ここでは一般公開日(10日)の様子をご紹介します。まずグラウンドにはクレール、各種飲み物、焼き鳥、おでん、ギョーザ、フランクフルトなど多様な模擬店が並びました。各店舗をみると、学生が独自性を発揮しながら売り上げを伸ばす方策を検討した努力が感じられ、普段授業で学んでいる理論を検証する場として有効であったようです。また、「移動動物園」(ハケ岳ウエスタン

評をいただいている企画です。馬や羊などと直接触れ合うことができ、笑顔で楽しまれる方が多く見受けられました。

一方、教室内に目を向けると「地域実習」の授業で行った農業や森づくり作業の様子が展示されました。その横では、地域づくりゼミナールの大窪恭子氏によるお茶席と美しい手作りの紙芝居、「シオジ森の学校」の展示と崇高な教育理念がわかる下澤直之先生によるご説明、「かほり工房」りんぷん「アクトリー」の雑貨の販売が行われました。これら一連の展示・販売の場にいると、大月市の魅力が十分に伝わってきます。

教員紹介

教授 おおしばけんいち 大柴建一

大月短期大学で、「外国語としての英語」:英語I、II、総合英語等を担当している大柴建一です。英語I、IIは週2回60分で運営し、目標は「基礎・基本の理解と運用」です。各学生の進路は、編入と就職に大別され、それにより「学生」の求めるものは多様で、その対応には困難が伴います。

日本社会の激変期には「英語ブーム」が起きました。現在は、「大衆化した英語」と「グローバルイズム」の掛け声のもと、「みんなが使える英語」が話題になっています。言語習得には、時間・費用・意志が必要です。学生は、在学中に希望するものはすぐ手に入れようとする傾向がみられ、この点から「言語学習」を避ける者もおります。

私の現在の関心は、「目前の利益」ではなく、「中・長期視点」から言語学習の枠組みを構築することです。極寒の2月、家庭・職場で、各自の「言語学習」に思いを致してはどうでしょう。



午後からは軽音楽の熱い演奏と歌、メンバーの体と心が同調するダンス、学業の集大成である模擬裁判と趣の異なる企画が用意され、岩峰祭をより魅力的なものにしてくれました。

そして一般公開日最後のイベントは「和火」のファイアー・パフォーマンスでした。厳寒のなかでの演技のスタートとなりましたが、磨き上げられた究極の技をみて、学生たちは歓声を上げていました。

このように、学生の努力と多くの方々のご尽力によって、第44回岩峰祭を開催することができました。今後は、学生たちが企画の魅力をより高めるための努力を重ね、市民の皆様との関係性を今以上に強化していけると、さらに充実した岩峰祭になると思っています。

2月は省エネルギー月間です
地球と仲良く省エネライフ

プチ省エネ
何個できたか
数えてみよう!



関東電気保安協会

ほくは
安全エレちゃん

KOH

<http://www.kdh.or.jp/>

平成 24 年度 市県民税（兼国民健康保険税・介護保険料・後期高齢者医療保険料）の申告をしましょう！

■市県民税等の申告が必要な方（次のいずれか1つに該当する場合）

- ①平成 24 年 1 月 1 日現在に大月市内に居住していた方で、前年（平成 23 年 1 月 1 日～ 12 月 31 日）中に収入があった方
- ②前年（平成 23 年）中に収入がないが、どなたの扶養にもなっていない、以下に該当する方
 - （ア）学生（イ）生活保護受給中（ウ）失業中（雇用保険等の受給を含む）
 - （エ）病気、入院、通院など（オ）家事手伝い（カ）遺族年金、障害年金、傷病恩給等受給中
 - （キ）無職
- ③前年（平成 23 年）中に収入がなく、別居している親族等から仕送りを受けている方
 - ※所得のない方でも申告しなければ国民健康保険税等の各種軽減制度の適用が受けられません。

■市県民税等の申告が必要のない方（次のいずれか1つに該当する場合）

- （ア）収入があった方のうち、税務署の確定申告（還付申告を含む）を行う方
 - （イ）収入があった方のうち、給与支払報告書、または公的年金支払報告書が市に提出されている方でこれらの給与収入または年金収入以外に収入がない方
- ※支払報告書が市に提出されていない場合は必ず申告をしてください。
 ※所得税のかかる方は、必ず確定申告をしてください。

■申告に必要なもの

- （A）給与所得または公的年金等の源泉徴収票等
 - （B）事業・農業等の所得は、収支のわかるもの（収支明細書・記録帳・領収書等）
 - （C）生命保険料、国民年金保険料、地震保険料等の支払証明書
 - （D）印鑑
- ※所得税の還付申告の場合は（A）の源泉徴収票および振り込みを希望する銀行口座番号（本人名義のみ）が必要です。

市県民税申告相談受付会場・日程表	
（受付時間：午前 9 時～午後 4 時）	
会場	相談日
笹子出張所	2 月 21 日（火）
真木公民館	2 月 22 日（水）
初狩出張所	2 月 23 日（木）
猿橋出張所	2 月 28 日（火）
富浜出張所	2 月 29 日（水）・3 月 1 日（木）
七保出張所	3 月 6 日（火）
梁川出張所	3 月 7 日（水）
市民会館	3 月 13 日（火）・14 日（水）・15 日（木）



※どちらの会場でも申告相談できますので、都合の良い会場をご利用ください。

問合せ 税務課 市県民担当 ☎(23) 8 0 1 6

広報おおつき、ホームページに有料広告を掲載しませんか！

詳細は秘書広報課広聴広報担当にお問い合わせください。

☎(23) 8 0 0 5

森林環境税（県民税均等割の超過課税）を導入します

森林には、災害の防止、水源のかん養など多くの公益的機能があります。

山梨県では、この重要な役割を果たす森林を健全な姿で次の世代に引き継いでいくため、平成 24 年 4 月 1 日から森林環境税（県民税均等割の超過課税）を導入します。

県民税均等割額に次の額を上乗せ（超過課税）して納めていただきますので、納付の方法はこれまでの県民税均等割と同じです。皆さまのご理解とご協力をお願いします。

- ・個人 年額 5 0 0 円（平成 24 年度から課税）
- ・法人 均等割額の 5 %（平成 24 年 4 月 1 日以後に終了する事業年度から課税）

問合・税の使い途に関すること 県森林環境総務課 ☎ 0 5 5 - 2 2 3 - 1 6 3 4
 F A X 0 5 5 - 2 2 3 - 1 6 3 6

・税の仕組みに関すること 県税務課 ☎ 0 5 5 - 2 2 3 - 1 3 8 7
 F A X 0 5 5 - 2 2 3 - 1 3 9 0

申告書はご自分で作成し提出はお早めに

平成 23 年分の 申告書の提出および 納税の期限は	所得税	3 月 15 日（木）	までです
	贈与税	3 月 15 日（木）	
	個人事業者の消費税 および地方消費税	4 月 2 日（月）	

国税庁ホームページでは、確定申告に必要な各種情報等を提供しています。

- 国税庁ホームページ内の「確定申告書等作成コーナー」で入力した申告書データ（贈与税は除く）に電子証明書を添付して、そのまま送信（提出）することができる e-Tax（イ・タックス）があります。e-Tax をご利用いただくためには、所定の手続が必要ですので国税庁ホームページをご覧ください。
- また、「確定申告書等作成コーナー」で入力し、プリントアウト（白黒でも可）した確定申告書等は、そのまま税務署に提出することもできます。
- なお、国税庁ホームページでは、確定申告書のほかにも税務に関する主な行政手続についての申請・届出書様式を提供していますので、ぜひご利用ください。

確定申告に関する情報は、国税庁ホームページで。【www.nta.go.jp】

納税には、口座振替をご利用ください。

- 所得税、消費税および地方消費税の納税には、安全で便利な口座振替をお勧めします。
- 口座振替のご利用を希望される場合は、「口座振替依頼書」を、上記の「申告書の提出および納税の期限」までに税務署に提出（郵送）をお願いします。
- 「口座振替依頼書」は、税務署および金融機関にご用意しております。また、「確定申告書の手引き」にも様式が掲載されておりますので、切り離してご利用ください。なお、国税庁ホームページからもダウンロードすることができます。
- 納付書により納税される場合は、上記の納税の期限までに、最寄りの金融機関の窓口での納税をお願いします。
- 期限内に納税するため、早期から計画的に納税資金の準備をお願いします。

口座振替をご利用 の場合の振替日は	所得税	4 月 20 日（金）	までです
	個人事業者の消費税 および地方消費税	4 月 25 日（水）	

あなたの犬はだいいじょうぶ？

■犬を飼う際に必要な手続き

①犬の登録

犬を飼いだしたら法律により「犬の登録」をしなければなりません。私たちの住民票と同じように、全ての飼い犬は各市町村に登録があります。

市内に在住していて、新しく犬を飼う方、または飼っているが犬の登録をしていない方は、生活環境課で犬の登録の手続きを行ってください。登録の際には犬の鑑札が交付されます。迷子札と同じ役目がありますので、ぜひ飼い犬の首輪に付けてください。



なお、犬の登録には3,000円の手数料がかかりますが、1度登録すれば、市外への転出や市外の人に譲渡しても再度登録する必要はありません。さらに手数料もかかりません。転出・譲渡先の市町村で大月市の鑑札を見せればその市町村の鑑札を無料で受け取ることができます。

②狂犬病予防注射済票の交付

前号で述べましたが、生後91日以上の子犬は狂犬病予防注射を毎年1回接種しなければなりません。予防注射を接種した際には、「狂犬病予防注射済票」の交付の手続きが必要になります。交付には550円の手数料がかかります。

これが表示されている年に注射が済んでいることを市町村が証明するものです。注射だけ済めばよいというわけではなく、この手続きが済んではじめて今年の注射は完了することになります。注射済票も犬の鑑札と同様、迷子札と同じ役目がありますので、ぜひ飼い犬の首輪に付けてください。



交付には次の2つのケースがあります。

●毎年4月の集合注射で

注射を受けた場合
注射をしたその場で注射済票を交付します。

●かかりつけの動物病院で

注射を受けた場合
獣医師から発行される狂犬病予防注射済証をお持ちになって、生活環境課で手続きをしてください。ただし、動物病院によっては、直接狂犬病予防注射済票を交付できる場合があります。その場合は獣医師の先生から本市へ報告が来ることになっていきますので生活環境課に来ていただく必要はありません。



【罰則規定】

・狂犬病予防法第27条1の規定により、犬の登録を申請せず、鑑札を犬に着けず、または届出をしなかった者は20万円以下の罰金

・狂犬病予防法第27条2の規定により、犬に予防注射を受けさせず、または注射済票を着けなかった者は20万円以下の罰金

問合せ 生活環境課 環境保全担当

☎(23)80225

有料広告

お買い物にお困りの皆さま お手伝いさせていただきます。

ネットスーパーは、こんな方にも便利です。

- 気軽にいつでも、お買い物物が出来る。
- 忙しい中、お買い物が出来ない方へお買い物を代行いたします。
- お店から遠い方へお買い物を代行いたします。
- 重い荷物1人じゃ無理!! お客さまの大切な荷物をお預かりし、お買い物を代行いたします。

山梨県全域にお届け

無料

詳しくは、こちらから

http://www.net-plusvalue.jp/store/

を入力。または、[プラスバリュー](#)

お買い合せ・ネットスーパー一貫店舗 受付時間 9:00~18:00 〒400-0411 山梨県南アルプス市南原町1-3-341-2
 山の専門店 **VALUE** 甲府店 TEL.055-280-1700

市道除雪対象路線をご確認ください



建設課では、毎年冬になると市道の除雪対策をしています。できる限り多くの路線を除雪できればよいのですが、路線の利用状況や除雪の予算の関係上どうしても基幹となりえる路線を優先して行っているのが現状であり、今後も対象となる路線については見直しを続けていく考えです。また、除雪対象路線でも積雪量次第では除雪をするに至らない場合があります。

各地区においても、雪掃きなどをしていただければ幸いです。ご不明な点、分からない点などはお問い合わせください。

なお、市内業者の方々におかれましては、少ない負担で、ボランティア活動として、ご協力いただいております。

積雪量cm以上	路線名	区 間	延長(km)
10	花咲線	国道20号～富士見台 松山線起点合流	0.21
10	大月本通り線	全線	0.2
10	大月駅前通り線	全線	0.09
10	白野大通り線	全線	0.58
10	真木橋倉線	起点～特別養護老人ホーム	0.65
10	花咲下真木線	西方寺橋～ 真木原平1号線合流	1.03
10	農道原平線	市道真木原平1号線合流～ 県道桑西下真木線合流	0.57
10	御堂線	全線	0.23
10	下花咲線	全線	0.61
10	花咲線	富士見台松山線起点合流～ 終点	0.75
10	田野倉花咲線	全線	0.31
10	山の手線	神明大松線合流～ 県営大月団地入口	1.0
10	神明大松線	全線	0.72
10	駒橋1号線	全線	0.06
10	琴平線	起点～神明大松線合流	0.11
10	大月賑岡線	全線	0.89
10	宮古橋線	全線	1.04
10	大沢入口勘蔵線	起点～増井氏宅前	1.64
10	日影遅能戸線	起点～城田氏宅前	0.54
10	総合グラウンド線	全線	1.75
10	農道宮谷線	やまびこ養護学校入口～ 市道宮谷線合流	0.65
10	奈良子1号線	全線	4.55
10	殿上線	全線	1.29
10	猿橋駅通り線	全線	0.11
10	殿上下和田線	全線	0.43
10	近ヶ坂線	県道合流～丸田の森 クリーンセンター入口	0.52
10	岩殿線	国道139号～市道宮古線 合流	0.26
10	新倉塩瀬線	全線	0.38
10	猿橋北線	起点～開拓線合流	0.1
10	総合グラウンド2号線	全線	0.13
10	公園通り線	宮谷線合流～鳥沢北線合流	0.63
15	笹子1号線	起点～葎之本線終点合流	0.99
15	葎之本線	全線	0.12

積雪量cm以上	路線名	区 間	延長(km)
15	藤沢線	起点～藤沢3号線終点合流	1.23
15	初狩原平線	起点～大幡線起点合流	0.15
15	初狩駅西通り線	全線	0.71
15	駒橋栄町線	全線	1.26
15	駒橋殿上線	全線	0.92
15	大月沢井線	全線	0.87
15	富士見台松山線	起点～松山1号線起点合流	0.18
15	松山1号線	全線	0.04
15	恵能野線	全線	1.6
15	浅利団地線	全線	0.31
15	強瀬駒橋線	全線	0.32
15	川隣中興線	起点～ゆりヶ丘7号線合流	1.2
15	高月川隣線	起点～川隣中興線合流	1.7
15	久保日月線	全線	1.32
15	幡野線	全線	1.36
15	林道鈴懸峠線	県道朝日小沢猿橋線終点～ 終点(最終人家)	0.8
15	北裏線	起点～北裏1号線起点合流	0.03
15	北裏1号線	起点～アツクメ団地	0.15
15	猿中北通り線	起点～猿中入口	0.11
15	行原線	起点～猿中北通り線起点合流	0.24
15	恋路栄通り線	起点～天神下1号線起点合流	0.34
15	富浜中学校線	全線	0.45
15	鳥沢北廻り線	起点～大久保線起点合流	0.9
15	鳥沢小篠線	全線	0.63
15	農道宮谷線	老人保険施設～ やまびこ養護学校入口	1.75
15	宮谷線	起点～宮谷中村線起点合流	0.9
15	彦田線	起点～桑原線起点合流	1.22
15	ゆりヶ丘7号線	全線	0.06
15	ゆりヶ丘本通り線	全線	0.83
15	強瀬中興線	起点～強瀬北線合流	0.66
15	小沢殿上線	桂台1丁目T字路～ 殿上線合流	1.62
20	法雲寺藤沢線	起点～大月一中	0.45
20	奈加多3号線	起点～総合体育館入口	0.1
20	林道富士東部線	梁川大橋～トタン沢橋	0.9
20	綱の土塩瀬線	全線	2.84
20	梁川猿橋線	全線	0.79
20	大幡線	全線	0.35

問合せ 建設課 維持管理担当 ☎(20)1839

住民基本台帳の閲覧状況をお知らせします

住民基本台帳法第11条第3項、第11条の2第12項および住民基本台帳の一部の写しの閲覧および住民票の写し等の交付に関する省令第3条の規定に基づき、閲覧状況を公表します。

問合せ 市民課 戸籍住民担当 ☎(23) 8 0 2 2

閲覧年月日	申出者の名称	利用目的	閲覧に係る住民の範囲
平成22年11月30日	(株)流通研究所(山梨県)	「県民購買行動等実態調査」の実施に伴う調査対象者抽出のため	16歳以上の男女
平成22年12月24日	(株)ビデオリサーチ(日本たばこ産業株式会社)	2011年「全国たばこ喫煙者率調査」の実施に伴う調査対象者抽出のため	大正10年5月1日～平成3年4月30日生まれたの男女
平成23年2月10日	(社)新情報センター(内閣府)	「平成22年度国民生活選好度調査」の実施に伴う調査対象抽出のため	15歳以上80歳未満の男女
平成23年3月9日	(社)中央調査社(NHK放送文化研究所)	「2011年6月全国接触者率調査(テレビの見られ方などについての調査)」の実施に伴う調査対象者抽出のため	7歳以上の男女
平成23年6月14日	(株)サーベイリサーチセンター(山梨県)	「山梨県消費生活に係る県民意識調査」の実施に伴う調査対象者抽出のため	20歳以上の男女
平成23年11月18日	(社)新情報センター(内閣府)	「平成23年度食育に関する意識調査」の実施に伴う調査対象者抽出のため	20歳以上の男女
平成23年12月6日	八千代エンジニアリング(株)(山梨県)	「リニア影響調査(第二次調査)」の実施に伴う調査対象者抽出のため	20歳以上の男女
平成23年12月8日	(株)帝国データバンク(山梨県)	「県民健康づくり実践状況調査」の実施に伴う調査対象者抽出のため	20歳以上の男女

平成22年11月～平成23年12月に閲覧請求がなされたものです

インフォメーション

募集

イベント・教室

相談

みんなの掲示板



☐…日時・日程
 ☐…場所
 ☐…申込
 ☐…内容
 ☐…問合せ

家屋下消毒機を貸し出します

貸出期間

4月14日(土)～9月30日(日)
 の土日のみ貸出

※ただし5月5日(土)・6日(日)は貸出不可

受付開始日 3月1日(木)

申込方法 生活環境課にて、使用希望日・世帯数・代表者連絡先などを「消毒機使用申請書」に記入し、「消毒機使用許可書」を受領してください。(予約受付は代理可)

※受付先着順(予約状況については電話で要確認)

※消毒用薬剤は、全額利用者負担

生活環境課 環境保全担当

☎(23) 8 0 2 5

麻しん風しん混合(MR)ワクチンの予防接種を受けましょう

はしか(麻しん)にかかると、肺炎や脳炎を引き起こすことがあり、重い場合は命を落とすことがあります。

現在、はしかに関する予防接種としては、MRワクチン(はしかと風しんの混合ワクチン)での接種が行われています。ワクチンは2回の接種が必要です。1歳過ぎに麻しん、風しんそれぞれの予防接種をしている方も、2回目の接種としてMRワクチンでの接種を行います。

『公費負担での接種の有効期間は、3月31日までです』

対象となる方にはすでに通知していますが、5年間の期間限定のため、現在の中学校1年生・高校3年生が公費で接種できる機会が、今回のみです。過去にははしか・風しんにかかった事のある場合は、単抗原ワクチン(はしか・風しんのかかかっていない方)での接種も行えます。予防接種に関する事など、いつでもご相談ください。

保健課 健康増進担当

☎(23) 8 0 3 8

市民課からのお知らせ

●住所異動などの届出期間

市では住民基本台帳（住民票を備えており、「住所・氏名・生年月日・性別・世帯主」などを登録しています。引越した時、世帯主が変わった時などは、変更があった日から14日以内に市役所または出張所に届出をしてください。

※正当な理由がなく届出を怠った場合は、5万円以下の罰金が科せられる場合があります。

●本人確認

市役所や出張所の窓口で各種証明の発行や届出の際に「ご本人であることの確認」をしています。本人になりすましての犯罪を防止するため、法に基づき行っています。

●本人確認書類

自動車等の運転免許証、パスポート、顔写真付き住民基本台帳カードなど、公的機関で発行された顔写真付きの書類は1点、その他健康保険証、年金手帳、年金証書などは複数点の組み合わせで確認を行っています。

●住民基本台帳カード

住民基本台帳カード（住基カード）は、住民票に記載された住所、氏名、住民票コードなどが記録されたICカードです。公的機関等の窓口にて、本人確認が必要となる場合が多くなっています。自動車運転免許証など顔写真付きの証明書を所持していない方、運転免許証を自主返納する方は、「顔写真付き住民基本台帳カード」を作っておくと身分証明書の代わりとなり便利です。

・申請に必要なもの

本人確認書類・印鑑・写真付きカードの場合は3か月以内に撮影された顔写真（縦4.5cm×横3.5cm・手数料500円）

※本人確認書類は証明書発行や届出の際とは異なります。また本人確認書類によっては即日交付ができない場合がありますので、お問い合わせください。

市民課 戸籍住民担当

☎(23)8022

シルバー&障害者お出かけバス

バスの交付を受けるには…

- 市役所（出張所）に申請してください。
- 申請用紙は、広報1月号または市役所・出張所にもあります。
- 必要なもの
 - 顔写真 たて3cm×横2.4cm（スナップ写真可）
 - 本人確認書類（保険証、免許証）
 - 障害者の方は、障害者手帳
- 申請期間は、2月1日（水）～17日（金）
- ②決定通知を送ります。（3月予定）
- ③バスを受け取るとき…
 - ・シルバーお出かけバス（65歳以上）
 - ・障害者お出かけバス（64歳以下）
 - いずれも負担額 5,000円（小学生以下の児童は半額になります。）
 - 65歳以上で障害者手帳をお持ちの方は、シルバーお出かけバスの該当となります。

※昨年バスの交付を受けた方も有効期限が切れます。もう一度申請してください。

問

シルバーお出かけバス
福祉課 福祉総務担当 ☎(23)8030
障害者お出かけバス
福祉課 障害者支援担当
☎(23)8031

東日本大震災に際し、心温まる義援金が寄せられています

皆さんからお寄せいただいた義援金が、総額 15,441,798 円となりました。

そのうち、すでに 14,400,000 円はお渡ししていますが、お預かりしている 1,041,798 円の贈呈先などは、随時お知らせします。

★義援金協力者

	氏名	金額
244	大月西小学校 昭和36年度卒業生	31,540
245	(社) ガールスカウト 山梨県15団	40,000
246	市民会館(募金箱)	1,729

★匿名希望者

	氏名	金額
247	匿名	5,000
248	匿名	31,046

★市役所経由日本赤十字社への寄付者（合計金額へ含まれていません）

	氏名	金額
1	クリスマスチャリティーコンサート実行委員会	79,374

※1月5日現在。受付順で掲載しています。番号は前号の続きです。

※義援金につきましては、当面受付を行いますので、今後とも宜しく願います。

問 福祉課 総務福祉担当 ☎(23)8030

山梨県の最低賃金が改正

●電子部品・デバイス・電子回路、電気機械器具、情報通信機械器具製造業
1時間 793円

(効力発生日：平成23年12月31日)

●自動車・同附属品製造業
1時間 801円

(効力発生日：平成24年1月25日)

●山梨県 1時間 690円

(効力発生日：平成23年10月20日)
賃金引き上げに関する「業務改善助成金制度」のご活用を。

都留労働基準監督署

☎(43)2195

山梨労働局貸金室

☎055-2225-2854

ご存じですか「検察審査会」

検察審査会は、選挙権を持つている人の中から「くじ」で選ばれた11人の審査員で構成されます。

犯罪の被害にあつて警察や検察庁に訴えたが、検察官がその事件を起訴しなかったこと（不起訴）について、申立があつた場合に、その不起訴処分が正しかったかどうかを審査します。

甲府検察審査会事務局

☎055-213-2548



第4期大月市男女共同参画推進委員

募集人員 若干名

申込方法 直接持参または郵送

※所定の申込書に必要事項を記入

※申込用紙は市役所またはホームページからダウンロード。電話

請求すれば郵送も可

申込締切日 2月24日(金) 必着

※目的、内容などは1月号をご覧ください

申込先 ☎401-8601

申請期間 大月2-6-30

大月市役所 総務部

秘書広報課 広聴広報担当

☎(23)8005

☎oushou-19206@city.otsuki.lg.jp

URL http://www.city.otsuki.yamanashi.jp/

otsuki.yamanashi.jp/

県立産業技術短期大学校

●能力開発講座(セミナー)

国内旅行業務取扱管理者試験講座

①旅行業法/旅行業約款・各種約款

☐ 3月21日(水) 23日(金)

午前9時~午後4時

定員 10名(先着順)

受講料 4,900円

申込期限日 3月14日(水)

②国内旅行実務

(料金計算/観光地理)他

☐ 3月26日(月) 28日(水)

午前9時~午後4時

定員 10名(先着順)

受講料 4,900円

申込期限日 3月19日(月)

共通事項 (テキスト代別)

※内容等都合により変更あり

※詳細はお問い合わせください

☐ 県立産業技術短期大学校

(甲州市塩山上於曾13008)

☎0553-32-5202

有料広告

こべつしどう 個別指導

ふくしゅうがくしゅう 復習学習

まなびの 学舎

場所：大月商店街、巴屋様隣り
☎：0554-68-3503
塾長：山口健司

こせいそんちよう 個性尊重

めんだんじゅうし 面談重視

学年	月謝(税込)	授業時間(週)
小学5年	¥5,250	180分
小学6年	¥6,300	200分
小学1年	¥7,350	200分
小学2年	¥8,400	200分
小学3年	¥9,450	200分

(週2日、2科目指導の月謝です。)

指導科目 算数・数学
理科・英語

※入塾金、諸費用等は一切徴収しません。

ペット霊園

火葬・墓地分譲・大型犬可
出張火葬いたします。

大月市猿橋町藤崎619 妙楽寺内

0120-780-238

セントラルペットメモリアル大月

セントラルペットメモリアル相原 検索

山梨県職業能力開発協会

① パワーポイント

3月7日(水)～14日(水)
のうち6日間 午後6時～9時

効果的な企画書やプレゼンテーションの作成

受講料 会員 8,500円
会員外 10,500円

(テキスト代を含む)

申込締切日 2月29日(水)

② ワード2007活用
3月15日(木)～26日(月)
のうち6日間 午後6時～9時

図形の利用や長文作成、差込印刷等、より高度な文書作成方法の技術を習得

受講料 会員 8,500円
会員外 10,500円

(テキスト代を含む)

申込締切日 3月8日(木)

③ 塗装教室
3月6日(火)

午前9時～午後4時
刷毛の使い方・ボード壁等の上手な塗り方を実習を通して学ぶ

受講料 3,150円

申込締切日 2月28日(火)

● 共通事項

場 県立中小企業人材開発センター
(甲府市大津町2130-2)

申込方法 電話またはFAX
FAX 055-243-4916

山梨県職業能力開発協会
総務企画課 丹澤

都留高等技術専門学校

● 訓練生募集

① O.A.ビジネス科・電気システム科
訓練期間 4月～平成25年3月
応募資格 高等学校を卒業した者
(3月卒業見込み者を含む)で、
概ね35歳以下の求職者

申込期限日 2月17日(金)

入校選考日 3月2日(金)

② 機械科

訓練期間 4月～9月
対象 求職者(ハローワークで受
講あつせんする方)

申込期限日 3月15日(木)

入校選考日 応募者に別途通知

● 共通事項
入学金・授業料 無料
※教科書代等は自己負担

● 能力開発セミナー
① 第二種電気工事士・
筆記試験準備(Ⅰ・Ⅱ)

4月3日(火)～5月9日(水)のうち計16日間 午後6時～9時

対象 第二種電気工事士筆記試験を受験される方

受講料 4,200円(Ⅰ・Ⅱ合計金額で、テキスト代別)

受付開始日 2月3日(金) 先着順

② 新入社員講座

4月5日(木)・6日(金)
午前9時～午後4時

対象 主に新卒の新入社員の方
受講料 1,000円

受付開始日 2月6日(月) 先着順

● 全科共通

場・問 県立都留高等技術専門学校
☎(43)8911
☎(43)8912

国有林モニター

募集人員 70名
期間 4月～平成26年3月

国有林の広報誌やイベント情報などを定期的に送付・国有林に関するアンケートへの回答・管理経営に対する意見や提言の調査

対象

① 福島県、茨城県、栃木県、群馬県、埼玉県、千葉県、東京都、神

奈川県、新潟県、山梨県、静岡県

在住の国有林に関心を有する成人
※地方議会等の議員、常勤の国家公務員、モニター経験がある方はお断りする場合があります。

② インターネットおよびEメールを利用可能な方で、PDFファイルやエクセル・ワードで作成したファイルを開覧可能な方

応募方法 ①氏名(ふりがな) ②性別 ③生年月日 ④住所(郵便番号) ⑤電話番号(FAX番号) ⑥Eメールアドレス ⑦職業 ⑧国有林モニターを知ったきっかけ ⑨応募の理由(100字程度)を記入の上、Eメールで応募

申込締切日 2月24日(金)(必着)

申込先
kanto_kikaku@rinya.
naifi.go.jp

URL <http://www.rinya.naifi.go.jp/kanto/apply/publicsale/kikaku/monitor.html>

関東森林管理局国有林モニター担当者(企画調整室内)

☎027-210-1150

インフォメーション

募集

イベント・教室

相談

みんなの掲示板

平成 24 年度 自衛官等募集案内

募集種目	資格	区分	願書受付期間	第 1 次試験	概 要
幹部候補生	一般・技術	20 歳以上 26 歳未満の者 (22 歳未満の者は大卒 (見込み含む)) ※大学院修士学位取得者 (見込み含む) は 28 歳未満	2 月 1 日～4 月 27 日	5 月 12 日 (土) ※N 仰つた要員志願者は 5 月 13 日 (日) も試験実施	入隊後約 1 年で幹部自衛官 (3 等陸・海・空尉、大学院修士学位取得者は 2 等陸・海・空尉) に昇任 免許取得後歯科は 2 等陸・海・空尉、薬剤科は入隊後約 1 年で 3 等陸・海・空尉
	歯科・薬剤科	専門の大卒 (見込み含む) 20 歳以上 30 歳未満 ※薬剤師は 28 歳未満の者で薬学修士学位取得者 (見込み含む)			
予備自衛官補	一般	18 歳以上 34 歳未満の者	第 1 回 1 月 11 日～4 月 4 日 第 2 回 7 月 17 日～10 月 1 日	第 1 回 4 月中旬 第 2 回 10 月中旬 ※第 1 回試験で予定人数を採用した場合、第 2 回は実施しない	3 年間で 50 日間の訓練参加後予備自衛官として任用 2 年間で 10 日間の訓練参加後予備自衛官として任用
	技能	18 歳以上・保有する技能により 53～55 歳未満の者			

問 自衛隊山梨地方協力本部 大月地域事務所 ☎(22) 1 2 9 8



第 19 回最優秀賞 内藤 均
『染まる雪陵』

秀麗富嶽十二景写真真展
大月市が選定した「秀麗富嶽十二景」を PR するために毎年開催されている写真コンテストの第 19 回作品を展示します。
2 月 14 日 (火) ～ 26 日 (日)
午前 10 時～午後 4 時
※最終日は正午まで
問 場 市民会館 2 階市民ギャラリー
産業観光課 観光担当
☎(20) 1 8 2 9



日…日時・日程
場…場所 内…内容
申…申込 問…問合

募集

イベント・教室

相談

みんなの掲示板

普通救命講習会
日 2 月 25 日 (土) 午前 9 時～正午
(受付 午前 8 時 30 分～8 時 50 分)
場 市消防本部 3 階 (大会議室)
内 普通救命講習 1 (応急手当の重要性、心肺蘇生、AED の使用法、異物除去、止血法)
定員 15 名 (先着順)
受講料 無料
対象 市内に在住、通勤、通学している中学生以上の方
持ち物 軽い運動ができる服装・筆記用具など
申込締切日 2 月 24 日 (金)
申・問 消防署 救急担当 ☎(22) 0 1 1 9
※修了証の発行は後日となりますので、取りに来られない方、郵送を希望される方は「切手・封筒」をご用意してください。
※当日、災害・事案等により中止となる場合があります。

子ども家庭総合支援センターからのイベント案内
①親子遊び
日 2 月 16 日 (木)・17 日 (金)・23 日 (木) 午前 10 時～11 時 30 分
場 市総合福祉センター 4 階 (保健センター)
対象 0 歳～未就学児童
内 手遊び・パネルシアター他 定員 20 組 (予約制)
持ち物 子どもの身の回り品 ※いずれか希望の日を選択
②親子遊び 救急法を学ぼう
日 2 月 21 日 (火)
午前 10 時～正午
場 市総合福祉センター 4 階 (保健センター)
対象 市内在住の子育て中の親子
内 救急法やけがの対処法を学ぶ 費用 無料
定員 15 人 (予約制)
※動きやすい服装でご参加を
③整体 無料体験
日 2 月 27 日 (月)
午前 10 時～午後 3 時
場 市総合福祉センター 2 階 (児童館)
対象 2 歳前後のお子様の母親
内 産後の身体のゆがみの矯正等 費用 無料
定員 5 人 (予約制)
※動きやすい服装でご参加を
※1 人 40 分程度
※いずれも 2 月 6 日 (月) から受付
申・問 子ども家庭総合支援センター ☎(23) 1 1 5 2

レディース・小学生バレーボール教室、ソフトバレーボール教室

場 レディース・小学生バレーボール
ソフトバレーボール 総合体育館
対象
・レディースバレーボール
市内在住・在勤の
中学生以上の女性

日 2月4日(土)・18日(土)・
25日(土)・3月3日(土)計4回
午後7時30分～9時30分

場 レディース・小学生バレーボール
勤労者体育センター
ソフトバレーボール 総合体育館
対象
・レディースバレーボール
市内在住・在勤の
小学生バレーボール
市内に在住する小学生
・ソフトバレーボール
市内在住・在勤の高校生以上
(性別不問)
指導 大月市バレーボール連盟
※降雪等により、中止にする場合
があります

申・問 社会教育課 スポーツ振興担当
レディース・小学生バレーボール
堀田幸子(バレーボール連盟)
ソフトバレー
小林初枝(バレーボール連盟)

場 レディース・小学生バレーボール
勤労者体育センター
ソフトバレーボール 総合体育館
対象
・レディースバレーボール
市内在住・在勤の
小学生バレーボール
市内に在住する小学生
・ソフトバレーボール
市内在住・在勤の高校生以上
(性別不問)
指導 大月市バレーボール連盟
※降雪等により、中止にする場合
があります

場 (23) 1495

場 (26) 2367

みんなの手芸展

日 2月18日(土)・26日(日)
※20日(月)は休館日
午前9時～午後5時

場 ※ただし最終日は午後4時まで
郡内地域産業振興センター
2階 研修室およびホール
(作品展示)
技術開発室(体験教室)
出展作品 染め物・編み物・パッチワーク・手織物・絵画など
主催 みんなの手芸展実行委員会
問 (財) 山梨県郡内地域
地場産業振興センター
(富士吉田市上吉田2277-3)
0555-24-4406

山梨県環境科学研究所
① もりのおはなしかい
日 2月19日(日)・3月4日(日)
午前10時30分～午後1時30分
※1回約30分
対象 幼児～小学校低学年
※対象年齢外の方でも参加可
② 富士山・火山写真展
日 2月29日(水)まで
午前9時～午後5時
監修 荒牧重雄
・山梨県環境科学研究所所長
・東京大学名誉教授

③ 富士山自然ガイド・
スキルアップセミナー
日 2月4日(土)・2月10日(金)・
2月18日(土)・2月25日(土)
※時間はいずれも
午後1時30分～4時30分
④ きのこ植菌に挑戦
日 3月10日(土)午後1時～4時
内 講義およびヒラタケの植菌
対象 県内在住・在勤在学の小学
生以上(中学生以下は保護者同伴)
定員 50名(先着順)
申込開始日 2月10日(金)
申込方法 電話または直接来所
共通事項
※いずれも参加料無料
※場所は県環境科学研究所
申・問 県環境科学研究所
総務課 環境教育担当
0555-72-6203
sounmu@res.pref.yamanashi.jp

大ツキタやけ市

(お月見市12月～4月開催)
日 2月18日(土) 雨天中止
場 大月駅前広場周辺
内 タヤけ市
午後3時から新鮮野菜・飲食店の
おすすめ商品など販売

相 大ツキタやけ市実行委員会
天野 022-1372

相 そう 談 だん

春のEye愛ひとみ相談会
日 3月24日(土)・25日(日)
午前10時～午後3時
場 県立盲学校
(甲府市下飯田2-10-2)
※これは本校への入学相談ではあ
りません。
相談費用 無料
申込方法 電話
申込時間 平日午前9時～午後5時
(申込締切日 3月23日(金))
申・問 県立盲学校
Eye愛ひとみ相談支援センター
吉田 055-226-3361

お月見市
午後5時から月見を楽しみなが
ら身も心も温まる暖かい食べ物等
でツキを呼び込んでください。
※毎月第3土曜日に実施します
大月駅周辺整備室
問 020-1863
大ツキタやけ市実行委員会
天野 022-1372

インフォメーション

募集

イベント・教室

相談

みんなの掲示板

春の「きこえ」と

「いっぱい」の相談会

3月16日(金)・17日(土)

午前9時〜午後5時

場 県立ろう学校

(山梨市大野1009)

対象 0歳児〜大学生

「きこえ」と「ことば」に関する

悩みの相談・お子さんへの関わり

方(音児相談)・お子さんの生活

や学習(教育相談)

聴力測定・補聴器相談

申込方法 電話かFAX

申込締切日 3月9日(金) 午後

5時

申・問 ろう学校「きこえ」と

ばの相談支援センター」手塚

☎0553-22-1378

☎0553-22-6419

sodan@rogakokai.ed.jp

※費用は一切かかりません。

※完全個別予約制で秘密は厳守

※電話やEメールでの相談も常時

受け付けています。ただし、相

談期間中はご遠慮ください。

※この相談会はろう学校入学とは

関係ありません。

みんなの掲示板

日=日時、日程 練=練習日 場=場所 内=内容
 対=対象者 定=定員 ¥=参加料、会費 主=主催
 持=持ち物 申=申込方法 問=問合先 他=その他

大月吹奏楽団第13回定期演奏会

■日=2月26日(日) 開場 午後1時30分

開演 午後2時 ■場=市民会館大ホール

■内=アルヴァマー序曲、元禄、ど演歌えきすぶれず、サウンド・オブ・ミュージック・メドレー、ジャパニーズ・グラフィティⅧ〜ヘルトラ大行進!他

■¥=無料 主催 大月吹奏楽団
 ゲスト 紅富士太鼓、都留文科大合唱団(一部メンバー)

■問=長田☎090-3549-1296

第10回猿橋観月会 作品募集

応募先 〒409-0614 猿橋町猿橋55
 大黒屋 ☎(22)1626

■内=名勝文化財「猿橋」で毎年行われるお月見会「橋上の月」で、「月」(通季)または「橋」を兼題とする俳句を募集

部門 小学生部門・中高校生部門・一般部門
 応募規定 ハガキに兼題と作品、応募部門、郵便番号、住所、氏名、年齢を明記、(小中高生は学年も)1人3句まで。他の俳壇に応募した作品は不可。4句以上不可。

締切 2月末日(必着) 審査 大月市俳句連盟発表 4月下旬 入賞者に通知
 主催 猿橋保勝会

入賞作品は5月26日(土)午後5時開催の第11回橋上の月(猿橋観月会)で発表ならびに表彰。

諸権利 応募作品の著作権は応募者に帰属。ただし主催者は、観月会の告知目的に限り、作品集に作品を掲載する権利を有する。

家族のコミュニケーションについて考える

概ね15歳〜39歳までの方の職業的自立支援を行っています。家族支援セミナーとして公開講演会を開催します。

■日=2月4日(土)午前10時〜正午

■場=県立青少年センター リバース和戸館(甲府市川田町517 リバース和戸館)

■申=事前に電話 ■定=40名 ■¥=無料

■問=若者サポートステーション

☎055-230-2239

※講演会終了後、午後1時からピア・ファミリーサークルも開催

第18回アレルギー週間山梨地区イベント

『山梨アレルギー市民フォーラム2012』

■日=2月5日(日)午後2時〜4時

■場=山梨大学医学部(玉穂キャンパス)臨床小講堂(中央市下河東1110)

■内=県内医療機関に勤務する、アレルギー専門の先生による一般の方を対象とした講義
 眼科領域のアレルギー疾患・花粉症・気管支喘息・アトピー性皮膚炎・食物アレルギー

■¥=参加無料 ■申=不要

主催 公益財団法人日本アレルギー協会
 関東支部山梨地区ブロック

■問=山梨大学医学部耳鼻咽喉科・頭頸部外科医局☎055-273-6769
 (平日午前10時〜午後3時)

しいたけ植菌体験&ホダ木販売

■日=2月26日(日)午前10時〜正午

■場=大月エコビレッジ

■内=植菌体験(ドリル穴あけ・駒菌植付け)ホダ木販売 ■¥=無料

※市内のみ有料で配送可

※2年もののホダ木あり

■問=NPO法人 おおつきエコビレッジ
 滝山 ☎080-5029-3239

<http://www17.ocn.ne.jp/~otukieco/>

平成23年分公的年金等の

源泉徴収票を発送しました

平成23年中に厚生年金保険、国民年金等の老齢または退職を支給事由とする年金を受けとられた皆さまに、平成23年分としてお支払した年金の金額や源泉徴収された所得税額等をお知らせする『平成23年分公的年金等の源泉徴収票』を日本年金機構から送りました。

『公的年金等の源泉徴収票』は、所得税の確定申告の際の添付書類等として必要となりますので大切に保管してください。源泉徴収票は、1月中旬に順次発送しました。もし、紛失した場合は、次のとおり再交付を行っています。

●電話による受付

(ねんきんダイヤル)

① ☎0570-0050-1165

一般の固定電話から全国どこからでも市内通話料金

② ☎03-6770001165

050(一部)の電話、070の電話、通常の通話料金

再交付のみの申請の場合は、ご本人の基礎年金番号・氏名・生年月日・住所と電話をおかけになった方の氏名、ご本人との続柄、電話番号を確認させていただきます

す。なお、源泉徴収票は、日本年金機構に登録されているご本人の住所宛に郵送します。電話による再交付の場合は、発送まで2週間程度かかりますので、お急ぎの方は、お近くの年金事務所にご相談ください。

●来訪による受付

大月年金事務所まで承っております。手続きには、次の書類等をお持ちください。

●ご本人：年金手帳・年金証書または改定通知書など、日本年金機構が送付した書類および本人確認ができる書類(運転免許証など)

●ご本人以外の方：ご本人の年金手帳・年金証書または改定通知書など、日本年金機構が送付した書類
●ご本人の委任状・印鑑および代理人の本人確認ができる書類(運転免許証など)

確定申告書の提出期限

平成23年分の所得税の確定申告の相談および申告書の受付は、2月16日(木)から3月15日(木)です。(還付申告の方は、2月15日(水)以前でも申告書を提出できます。)確定申告には、源泉徴収票の添付が必要となります。

国保・高齢者医療

山梨県単老人医療費支給事業

68、69歳の方を対象に、必要とする医療を容易に受けられるようにするために自己負担額の一部を公費で負担する制度です。

なお、対象者(住民税非課税世帯に属する方)には事前にお知らせしています。

●県内医療機関にかかるとき

加入の医療保険証と老人医療受給者証を窓口に掲示してください。

●県外の医療機関にかかる時

県外の医療機関で受診した場合は、通常どおり医療保険証で医療費の支払いをして次の手続きをしてください。

- ①老人医療助成金請求書に1か月ごと、医療機関または薬局ごとに証明をもらってください。
- ②点数等の記入してある領収書(レシートは除く)があれば証明は必要ありませんので老人医療助成金請求書に領収書を添付してください。

※助成金請求書の用紙および請求書の提出は保健課または各出張所までお願いします。

問合 保健課 国保医療担当 ☎(23) 8 0 3 7

所得申告をしましょう

国保税および後期高齢者医療保険料の所得割額は、前年の所得を基に決められます。事業の健全な運営を図るため、所得の申告をお願いします。

申告をしていないと、高額医療費や入院したときの食事代で減額認定が認められないなど、不利益となることがあります。所得がなくても申告は必要です。(公的年金収入のみの方はこの限りではありません) 3月15日までに市民税の申告を済ませましょう。

問合 税務課 市民税担当 ☎(23) 8 0 1 6

～国民健康保険税・後期高齢者医療保険料は、納期限までに忘れずに納めましょう～

桂川ウエルネスパーク

①魂が号泣する感動の104分！映画「うまれる」上映会
 日時 2月19日(日) 午前10時〜午後1時／4時
 内容 自分が産まれてきたことの奇跡や家族の絆、命の大切さ、人との繋がり、そして「生きる」ことを考えるドキユメンタリー映画です。

②里山ふれあい隊

日時 2月26日(日) 午後1時30分
 内容 ネギの収穫体験(予定)

③伝統文化1日体験イベント「おひなまつり」

日時 3月3日(土) 午前10時〜午後3時
 内容 吊るし雛や雛あられ作り(予定) 男の子も参加OK

④エコバック草木染め体験

日時 3月18日(日) 午前9時30分〜正午
 内容 園内のハーブや葉っぱを使って、エコバックを自然の色に染め上げます。

●共通事項

対象 ①〜④どなたでも(小学3年生以下は保護者同伴)

定員 ①各回50名②15名程度③④20名ずつ

参加料 ①前売1000円、当日1200円(子どもは

いづれも800円) ※うどん1杯無料券つき②1000

300円③大人800円、子ども400円(中学生未満)

※2歳児以下無料④500円(体験料200円、エコバック代300円)

申込 ①③④要予約、窓口、電話、FAX、Eメールのい

ずれかで参加者全員の名前、住所、電話番号、性別、年齢

(お子様のみ)をお伝えください(先着順)②なし

申込・問合せ 桂川ウエルネスパーク里山交流館内

公園管理事務所 村田 ☎(20)3080

FAX ☎(26)5444

info@wellnesspark.ne.jp

富士・東部保健事務所

不妊に悩む方への

特定治療支援事業について

県では特定不妊治療(体外受精および顕微授精)を行った夫婦に対して費用助成を行っています。

●対象者 次のすべてを満たす方

- ①夫婦のどちらかが山梨県に住所を有していること
- ②法律上の婚姻をしております
- ③特定不妊治療以外では妊娠の見込みがないかまたは極めて少ないと医師に診断された夫婦
- ④夫婦の所得合計額が730万円未満であること

●助成額

治療1回あたり15万円を限度に年度2回まで(通算5年間)

●提出書類

原則として、治療の終了した年度内(3月31日まで)

問合せ 健康支援課

☎0555-24-9034

犬・猫の飼育について

人も動物も「命あるもの」です。ルールを守って飼育し、最後まで面倒を見ましょう。

●飼育する基本

- ・散歩時などの糞の放置、犬の放し飼いや、無駄ほえ等しないようにしましょう。
- ・繁殖を望まないなら、去勢や不妊手術を考えましょう。
- ・ねこは感染症や事故防止のため、また近隣への糞尿などで迷惑をかけないようにできるだけ室内で飼いましょう。
- ・万一の迷子対策として連絡先を書いた名札をつけましょう。

※犬やねこが迷子になった場合すぐに保健所や市に連絡してください。また、山梨県のホームページに迷子や保護された犬ねこの情報を掲載しています。

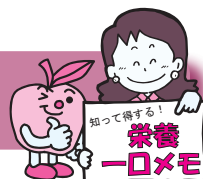
問合せ 衛生課

☎0555-24-9033



生姜(しょうが)

からだをぼかぼかにする具材



しょうがは、生より加熱をした方が体を温めます。

<主な成分> **ジンゲロール** (辛味成分で生のしょうがに含まれる。手先や足先の末梢血管を広げて一時的に体を温め、体の深部の熱を下げる) **ショウガオール** (加熱や乾燥させることで、ジンゲロールがショウガオールに変わる。胃をじかに刺激して体の深部から温める) しょうがは、加熱する事で体の中から温まり、食後も約3時間は持続されると言われています。加熱したもので、冷めてしまうと効果は下がるので食べる時は温かくして食べましょう。

●一日の摂取量の目安は 10 g。一度に沢山とるよりもこまめに少量とるほうが温め効果が持続します。大量にとると胸やけや下痢などの症状を招くのでご注意ください。

●保存方法

①冷蔵庫で保存すると傷みやすいので新聞紙に包み 15 度以下の涼しい所で保存すると良い。

②薄切りにしてざるなどに一枚ずつ並べ 1 日 5 ~ 6 時間、2 ~ 3 日カラカラになるまで天日干しする。乾いた後に細かく砕くと料理に使いやすい。

～ 野菜たっぷりのお鍋や炒め物・紅茶などの温かい飲み物などに

しょうがを入れて体を温めて寒い冬を乗り切りましょう～

食事を通して家族みんなで健康づくり

毎月 1 日～7 日は「家族で食事週間」

知って得する! 保健師 @ mame-chishiki

保健課 健康増進担当 ☎ (23) 8038

”花粉症”を予防しよう ～今年の花粉飛散量は平年並み～

花粉症は、花粉によって引き起こされるアレルギー疾患です。くしゃみ、鼻水、鼻づまりといったアレルギー性鼻炎や、目のかゆみ、涙が出るといったアレルギー性結膜炎などが、典型的な症状です。

日本で最も多いのは、春先のスギ花粉による花粉症です。環境省が実施している調査研究報告(第1報)によれば、今春のスギ・ヒノキ花粉総飛散量は、例年に比べて非常に多かった昨シーズンと比較すると、全国的に少なくなると予測されます。少ない飛散量が予測されているものの、花粉症が重症化するレベルにあるため、油断せずに予防対策が必要です。

<日常生活の注意点>

①外出時…花粉の吸入・付着を防ぐために、メガネ・マスク・帽子等を身につけましょう。

②帰宅時…花粉を室内に持ち込まないように、衣服をよくはたいてから室内に入りましょう。

(ウールの衣服は花粉がつきやすい。化繊・コットンの衣服は花粉がつきにくい)

③帰宅後…花粉を洗い落とすように、うがいをしましょう。

④家にいる時…部屋の加湿や掃除はこまめにしましょう。特に飛散量の多い日は、窓やドアを開けっ放しにしないようにしましょう。

次の状況時には注意が必要です。

1) 花粉の飛散量が多い日

2) 晴天で、風が強い日

3) 気温が高い日

4) 乾燥して湿度が低い日

5) 雨の日の翌日で晴れた日

～予防対策をしっかりと、花粉による症状を少しでも和らげましょう～

こんにちは保健師です



2月の休館日

日	月	火	水	木	金	土
			1	2	3	4
5	6	7	8	9	10	11
12	13	14	15	16	17	18
19	20	21	22	23	24	25
26	27	28	29			

★今月のお薦め図書

おにぎり(川越晃子)

日本全国のおにぎりを徹底調査。昔から伝承されている各地のおにぎりレシピを再現し、その歴史とともに紹介。おにぎりに合う食材も探る。

★新着図書<一般図書>

セラビードッグの子守歌(真並恭介)・愚の骨頂(中村うさぎ)・たのしい下着(技術評論社)・銀色の絆(華井脩介)

★おすすめの児童図書

ちいさなともだち(仁科幸子)

ねことさかなのほのぼのとした友情と交流を描いた楽しいお話。大月市出身の作家による待望の新刊。

★展示のご案内

- ・『時代小説の本』(～2月19日：1階展示架)
- ・『冬を楽しむ本』(～2月19日：2階展示ホール)

★新着図書<児童図書>

- ・いえたら超スゴい!!
- ・おもしろ早口ことば(ながたみかこ)
- ・みずいろのマフラー(松成真理子)
- ・みんなで!いえをたてる(鈴木まもる)
- ・バスがくるまで(黒井健)

★おはなし会・よみきかせ

・「ちいさなおへや」
絵本とおはなしの会『ぐりとぐら』対象は幼児
内容 絵本の読み聞かせ、手あそびなど
15日(水)午前11時～ 2階おはなしコーナー

★「たのしいひととき」

朗読ボランティア『如月の会』対象は幼児
内容 本、紙芝居の読み聞かせ
10日(金)午前11時～ 2階おはなしコーナー

★お知らせ

2月20日(月)～26日(日)は特別整理期間のため休館となります。期間中の返却方法は、本は正面玄関東側の返却ポストへ、AV資料・紙芝居は開館中にカウンターへお返しください。ご迷惑をおかけしますが、ご理解ご協力をお願いします。

図書館利用案内・開館時間(平常どおりの時間帯になりました)

- ◎「火・水・木・金」… 午前9時～午後7時
- ◎「土・日・祝日」… 午前9時～午後5時

問合せ 市立図書館 ☎(22)4815

相談室の遠眼鏡

大月市教育委員会 教育相談コーナー

子育てにおける母親の役割(子育てシリーズ・母親編)

■母親の「天使」と「悪魔」

- ①母親は「加護」の人…母親はどんな時にも「許し」「慰め」「育む」献身的な人として存在してきた。しかし、女性の社会進出、男女共同参画などの考え方のもと、従前の力関係が揺らぎ、母親像も揺らぎ始めてきた。今まさに「かつての母親像」は現実的なものではなくなっている。母親たち自身も「母親像」に混乱を感じ始めている。
- ②母親は子の命や成長を脅かす存在…妊娠中絶、虐待、競走馬のように受験勉強やお稽古事に駆り立てるなどして、子どもたちに脅威を与える存在にもなり得る。それも子どもたちを思うあまりの母性の成せる業なのである。

◆娘にとっての母親

- ①自分にとっての直接的なモデル
- ②かつての「母親像」を求めることが、困難な現代にあって、母親を許し、信じようとしながら「現代の母親像」を追い求めている。

◆息子にとっての母親

- ①「母性社会」として成り立ってきた日本の社会にあって、男子の「母からの自立」は極めて困難な状況にある。依存的な関係にある。
- ②母親からの分離・個体化は父親の切斷するという機能が作用しない限り、かなり難しいと言える。父性の復権が望まれる必要性がここにある。

～子どもさんに関わる問題を一人で悩まず一緒に考えましょう～

ご相談にお答えします 教育相談室 ☎(23)8058



2月生まれの
元気な子



しみずいふう
清水唯楓ちゃん(1才)
賑岡町畑倉
「いたずら大好き！ニ
イヤと仲良しいっくん
です☆」



いわたあきな
永岩顕菜ちゃん(1才)
猿橋町桂台
「おにいちゃん大好き
我が家のアイドル
☆アツキーナ♪」



やまぐちあきと
山口煌人ちゃん(1才)
賑岡町強瀬
「甘えん坊、いたずら
坊主、のあきとくん♪
ねえねのこと大好き
♡」



しむらふたば
志村二葉ちゃん(2才)
富浜町鳥沢
「ごはんとねえねが
だーい好き！ふうちゃ
んです♪」



にしやまゆいな
西山結菜ちゃん(2才)
猿橋町藤崎
「お散歩大好き！元気
いっぱいゆいなんです☆」



はらだるあ
原田実梨愛ちゃん(2才)
富浜町鳥沢
「トトロ大好き♪妹の
お世話もできるみりあ
です！」



いわたあきな
石渡聖那ちゃん(3才)
笹子町吉久保
「目指すはAKBのセ
ンター(?)お気に入り
のマイクで歌の特訓
♡」



おまつあさ
小俣沙菜ちゃん(3才)
賑岡町浅利
「歌と踊りと弟が大ス
キ♡いつも一緒に踊っ
てるヨ!!」



かみくらゆうま
上村悠真ちゃん(3才)
大月町真木
「アンパンマン大好き
★元気いっぱいゆう
チャンです！」



たけしるの
高橋琉之ちゃん(3才)
駒橋1丁目
「笑顔も元気もはなま
る♡時々バワフル暴走
中！」



なみやしゆうへい
仲矢蹴平ちゃん(3才)
御太刀1丁目
「いつも元気いっぱい
の蹴ちゃん☆妹を守る
やさしいお兄ちゃんに
なっわね」



やまぐちえいじ
山口瑛人ちゃん(3才)
御太刀1丁目
「ね～ねと2人で保育
園、楽しいな」

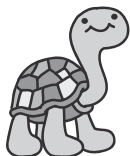


平成21・22・23年の3月生まれのお子さんを募集します。掲載希望の方は、2月15日(水)までに、お子さんの写真(頭部の周辺に余白のあるもの)とお子さんの名前、生年月日、保護者の名前、続柄、住所、電話番号、20文字程度のメッセージを添えて、ドシドシご持参ください。

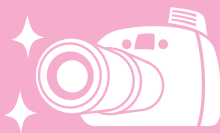
また、メール送付を希望される方も同様の内容を記載して、koushou-192006@city.tokuyuki.lg.jp に送信ください。受信確認後、返信メールを送付させていただきます。お送り先は、〒192-0206 東京都足立区千住5-1-10 足立区役所 子育て課 2階 子育て相談係 宛です。

なお、送信する際は、タイトル「広報おおつき」
③月号「元気な子」などを必ず明記してください。

メール送信後、1日以上経過しても返信が来ない場合には、メールが届いていない可能性があります。お手数でもご確認ください。(ただし、土・日・祝日を除きます。)



PHOTO



小正月行事

1/14 市内各地

昔から多くの行事が行われる小正月。どんど焼き、まゆ玉作りなど市内各地で伝統行事が行われました。彦田地区では、古里の風習を子どもたちに伝えようと（写真向かって左下）松の木をおんまら様に見立て「ごいごい」（掛け声）と町内を引き歩き、無病息災や子孫繁栄を祈願する「ご神体祭り」が伝えられています。



おんまら様を引く子どもたち



まゆ玉づくり 小林厚治宅(初狩町)



どんど焼き

ふれあい体験学習（大月第一中学校）

12/21 シニア（初狩町）

大月第一中学校の生徒 28 人が、特別養護老人ホーム「志仁也」を福祉訪問し、クリスマスケーキづくりやソーラン節やきよしこの夜の演奏を披露するなどして、お年寄りとの交流を深めました。

華やかに飾り付けられた会場と賑やかな会話ありの楽しいひと時でした。



歳末助け合い街頭募金運動

12/26 市長室

大月短大附属高インターアクトクラブと大月ロータリークラブは、JR大月駅前街頭募金活動を行いました。早朝から約20名が参加して、主に通勤・通学する駅利用者らに協力を呼びかけました。この日、メンバーらは、市長室を表敬訪問して、寄付金を手渡しました。善意に感謝です。



PICK UP

消防出初式

1/9 大月東小学校

恒例の正月行事、消防出初式が挙行されました。地域の安全・安心を担う消防団員らが早朝より参集し、市長式辞や団長訓示を拝聴して、士気を高めました。また、各地域においても、団員らが中心となり、水利や消火施設の点検など有事に備えた自主防災活動が行われました。



分列行進する消防団員



式を裏方で支えるラッパ隊



はしご車からの放水



図書館利用者からの寄贈

12/27 南三陸町（宮城県）

東日本大震災により被災した宮城県南三陸町の皆さんが読書を通じて、ストレスや不安を少しでも和らげ、1日も早い心の回復を願う、図書館利用者からの善意約300冊を寄贈しました。

「心の必需品である本の寄贈、元気づけられます。」と南三陸町役場担当者。

下和田小閉校記念事業「思い出写真展」

1/4 下和田小学校

下和田小と地域住民が連携しての写真展。各年代の卒業写真や卒業証書、校舎の写真、寄付金の記録など、ゆかりの品々約250点が展示されました。

会場には、大勢の卒業生らが訪れ、創立138年の貴重な記録を懐かしながら見入っていました。



2月のカレンダー

実施場所

(役)：市役所 (福)：福祉センター

(保)：保健センター (市)：市民会館



日	月	火	水	木	金	土
			1 消 ●シルバーお出 かけパス申請受 付開始 P 21	2 心 心	3 消	4 ●第31回国体記念 小中学校卓球大会 (市民総合体育館) ●バレーボール 教室 P 25
5 人 結	6 法 心	7	8	9 心 心	10 消	11
12 結	13 心 心	14 ●秀麗富嶽十二 景写真展(市民 会館) P 24	15 登 消 下弦	16 心 心 ●親子遊び P 24	17 消 成 ●親子遊び P 24	18 ●大ツキタやけ 市 P 25 ●バレーボール 教室 P 25
19 結	20 法 行 心 ●	21 人 ●親子遊び救急 法を学ぼう P 24	22 消 新月	23 心 心 ●親子遊び P 24	24 消	25 ●普通救命講習 会 P 24 ●バレー ボール教室
26 結	27 心 心 ●整体無料体験 P 24	28	29 消	1 心 心 3月	2 消	3 ●バレーボール 教室 P 25
4 結 ●生涯学習推進 大会(市民会館)	5 法 心	月の豆知識：月の満ち欠けは「朔望」とも言われ、太陽との位置関係で決まります。太陽と同じ方向にある場合を新月(朔)、反対方向にある場合を満月(望)、その間に上弦、下弦(半月)があります。				
●今月の納税期限 ★固定資産税4期納期 ★国民健康保険税8期納期 ★介護保険料8期納期 ★後期高齢者医療保険料8期納期						

法	…法律相談(要予約) 午前9時～正午	(役) 市民課(23)8023	A	4か月児(H23.9) 健診	午後1時15分受付
人	…人権相談 午後1時～3時	(市) 市民課(23)8023	B	9か月児(H23.4) 健診	午後1時15分受付
行	…行政相談 午後1時～3時	(役) 市民課(23)8023	C	1歳6か月児(H22.7) 健診	午後1時15分受付
登	…登記相談 午後1時～2時30分	(役) 市民課(23)8023	D	2歳児(H22.1) 歯科健診	午後1時15分受付
消	…消費生活相談 午前9時～午後4時	(役) 市民課(23)8023	E	2歳6か月児(H21.7) フッ素塗布	午後2時30分受付
心	…心配ごと相談 午前9時～	(福) 社会福祉協議会(23)2001	F	3歳児(H20.12) 健診	午後1時15分受付
成	…成年後見制度無料相談 午後1時30分～	(役) 介護課(23)8034	G	ママパパ学級	午後1時20分～
結	…結婚相談 午後1時～5時	(市) 結婚相談所(22)4811	H	育児教室	午後1時20分受付
			I	もぐもぐ(離乳食)教室	午前9時20分までに受付
			J	ビッグムーンバ'化'(乳児)	午前10時～
			K	ビッグムーンバ'化'(幼児)	午前10時～

みなさんの身近なできごと・ニュースをお知らせください。
 大月市役所 平成24年2月1日発行 編集/秘書広報課 広聴広報担当
 〒401-8601 山梨県大月市大月 2-6-20
 TEL0554-(23) 8005 FAX0554-(23) 1216
 メールアドレス kouhou-19206@city.otsuki.lg.jp

ぽっとtime... 新年の抱負を語り、早1か月、有言実行していますか?さて、皆さんのご家庭や地域における新春の恒例行事、どんなことされましたか。年々、伝統的な行事は簡素化しがちで、本来の持つ意味や様子が分からなくなっているような気がします。少なくとも、自分が親なりから受け継いだ行事は、きちんと子どもに伝えようと改めて思いました。P.S 女人と風揚げしている子どもを見ながら、昔を懐かしく、同時に新鮮さを感じました。(S)

DATA (H24.1.1 現在) 住民基本台帳による
 世帯数 10,717 人口 28,125 (男) 13,771 (女) 14,354

この広報は、環境保護に配慮した再生紙、大豆油インキを使用しています。

