

等々力緑地概要



平成25年4月

川崎市建設緑政局

表紙の写真
【等々力陸上競技場（仮設スタンド）】

陸上競技場第1期整備事業として、平成24年10月よりメインスタンド改築工事に着手しており、仮設スタンドを設置・運用し、陸上競技大会やJリーグの試合を行いながら、メインスタンドの改築工事を施工しています。

目 次

あらし	1
都市計画の沿革	2
年度別工事執行状況	4
土地調書	7
用地取得状況	7
供用開始面積	8
主な施設	9
等々カ陸上競技場	10
等々カ球場（硬式）	12
等々カテニスコート	13
等々カ中央グラウンド	14
利用案内	16
現況図	20

あ ら ま し

等々力緑地は川崎市のほぼ中央に位置し、JR 南武線武蔵小杉駅、東急東横線新丸子駅より約1kmの所にある、市を代表する総合公園の1つです。

昭和16年に都市計画決定されましたが、事業は昭和32年度から用地取得を開始し、公園施設の整備は昭和37年度から行っています。

緑地内には、陸上競技場、硬式野球場、テニスコート、サッカー場、プール等の運動施設があり、なかでも等々力陸上競技場はJリーグ川崎フロンターレのホームグラウンドとしても使用されているほか、平成19年にはアメリカンフットボールの世界カップ大会、平成20年には陸上競技場を第2種公認から第1種公認競技場へ改修するのに伴い、日本陸上競技選手権大会の会場とされています。また、等々力球場は夏の全国高校野球大会の予選会場として利用されているほか、平成10年の神奈川県ゆめ国体の会場にテニスコートとともに使用されるなど、アマチュアスポーツの拠点となっております。

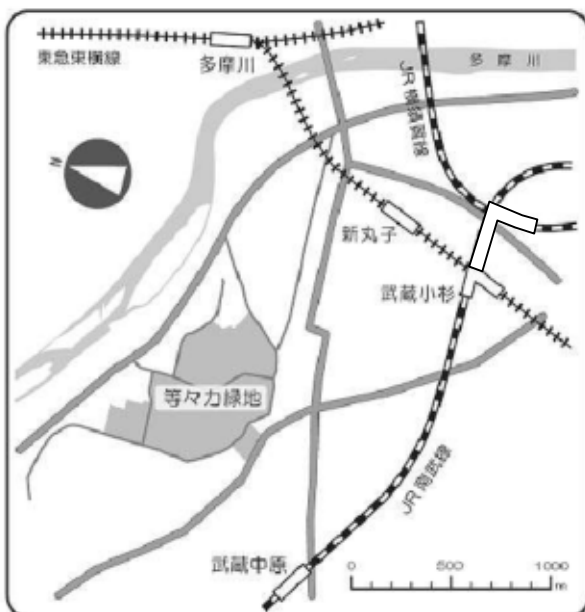
これらの運動施設のほか、国際規模の大会からスポーツイベント、コンサート、式典等に使用できるとどろきアリーナ、ユニークな建物と映像文化を中心とした教養施設の市民ミュージアム、日本古来の技法を生かした落ち着いた雰囲気のある四季園、ヘラブナ釣りなどを年間を通じて楽しめる釣池、多目的に利用される催し物広場などがあり、立地条件が良いこともあり広く市民に親しまれています。

園内には多くの樹木が植えられていますが、早春から初夏にかけてはウメ、シャガ、つつじの花が咲き乱れ、秋にはイロハモミジをはじめとした木々の紅葉が楽しめます。また、釣池をめぐるミュージアムまでの小径は、延長約1,000mの花の散策路として四季折々の草花や花木が楽しめ、散策される方や休息される方など多くの方に親しまれています。

池畔にはカルガモなどの水鳥が飛来し、バードウォッチャーにとって格好の場所となっています。

そのほか、正面入口の健康美の像、ミュージアムへの道の両側に設置されている彫刻群、ミュージアム前広場にあるトーマス転炉などは訪れる方々に芸術のかおを提供しています。

案内図



所在地：中原区等々力1

行き方：JR 南武線及び東急東横線「武蔵小杉駅」駅前1番乗り場より市バス（溝03、04、05、杉40）系統で2番乗り場より東急バスで「等々力グランド入口」または「市営等々力グランド前」下車

都 市 計 画 の 沿 革

- 昭和 16 年 9 月 4 日 内務省告示第 517 号にて都市計画決定
面積 約 57.19ha
- 昭和 32 年 12 月 7 日 建設省告示第 1571 号にて都市計画事業認可
面積 約 11.87ha (昭和 32 年度～昭和 36 年度)
- 昭和 33 年 3 月 13 日 建設省告示第 329 号にて都市計画変更 (区域変更)
面積 約 56.36ha
建設省告示第 329 号にて事業計画変更認可 (事業区域変更)
面積 約 13.18ha (昭和 32 年度～昭和 36 年度)
- 昭和 36 年 1 月 26 日 建設省告示第 94 号にて事業計画変更認可 (事業区域変更及び事業年度延長)
面積 約 24.08ha (昭和 32 年度～昭和 40 年度)
- 昭和 41 年 3 月 4 日 建設省告示第 399 号にて事業計画変更認可 (事業年度延長)
面積 約 24.08ha (昭和 32 年度～昭和 44 年度)
- 昭和 42 年 3 月 4 日 建設省告示第 382 号にて事業計画変更認可 (事業区域変更及び事業年度延長)
面積 約 29.90ha (昭和 32 年度～昭和 46 年度)
- 昭和 45 年 11 月 10 日 神奈川県告示第 1104 号にて事業認可
面積 約 0.40ha (昭和 45 年度から昭和 46 年度)
- 昭和 47 年 3 月 31 日 神奈川県告示第 385 号にて事業計画変更認可 (事業年度延長)
面積 約 29.90ha (昭和 32 年度～昭和 51 年度)
神奈川県告示第 386 号にて事業計画変更認可 (事業年度延長)
面積 約 0.40ha (昭和 45 年度～昭和 51 年度)
- 昭和 52 年 3 月 30 日 神奈川県告示第 207 号にて事業計画変更認可 (事業区域変更及び事業年度延長)
面積 約 29.50ha (昭和 32 年度～昭和 56 年度)
神奈川県告示第 207 号にて事業計画変更認可 (事業年度延長)
面積 約 0.40ha (昭和 45 年度～昭和 56 年度)
- 昭和 54 年 3 月 6 日 神奈川県告示第 169 号にて事業計画変更認可 (事業区域変更及び事業年度延長)
面積 約 32.2ha (昭和 32 年度～昭和 58 年度)
神奈川県告示第 169 号にて事業計画変更認可 (事業年度延長)
面積 約 0.40ha (昭和 45 年度～昭和 58 年度)
- 昭和 55 年 9 月 26 日 神奈川県告示第 754 号にて事業計画変更認可 (事業区域変更)
面積 約 32.9ha (昭和 32 年度～昭和 58 年度)
- 昭和 59 年 3 月 16 日 神奈川県告示第 227 号にて事業計画変更認可 (事業区域変更及び事業年度延長)
面積 約 33.3ha (昭和 32 年度～昭和 63 年度)
- 昭和 62 年 11 月 2 日 神奈川県告示第 900 号にて事業計画変更認可 (事業区域変更及び事業年度延長)
面積 約 30.3ha (昭和 32 年度～昭和 66 年度)

- 平成元年 11 月 14 日 神奈川県告示第 958 号にて事業計画変更認可（事業区域変更）
面積 約 31.2ha （昭和 32 年度～平成 3 年度）
- 平成 3 年 8 月 9 日 神奈川県告示第 707 号にて事業計画変更認可（事業区域変更及び事業年度延長）
面積 約 38.8ha （昭和 32 年度～平成 8 年度）
- 平成 7 年 3 月 3 日 神奈川県告示第 130 号にて事業計画変更認可（事業区域変更及び事業年度延長）
面積 約 42.9ha （昭和 32 年度～平成 10 年度）
- 平成 11 年 3 月 26 日 神奈川県告示第 303 号にて事業計画変更認可（事業年度延長）
面積 約 42.9ha （昭和 32 年度～平成 16 年度）
- 平成 17 年 3 月 8 日 神奈川県告示第 158 号にて事業計画変更認可（事業年度延長）
面積 約 42.9ha （昭和 32 年度～平成 19 年度）
- 平成 20 年 3 月 28 日 神奈川県告示第 208 号にて事業計画変更認可（事業年度延長）
面積 約 42.9ha （昭和 32 年度～平成 24 年度）
- 平成 25 年 3 月 26 日 神奈川県告示第 177 号にて事業計画変更認可（事業年度延長）
面積 約 42.9ha （昭和 32 年度～平成 33 年度）

年 度 別 工 事 執 行 状 況

昭和 37 年度	敷地造成、植栽
昭和 38 年度	敷地造成、給水、外柵、植栽、管理事務所
昭和 39 年度	庭球場、陸上競技場敷地造成、排水、園路、植栽
昭和 40 年度	陸上競技場トラック、フィールド造成
昭和 41 年度	陸上競技場メインスタンド、外周芝生スタンド
昭和 42 年度	水泳場 50m プール、児童プール、管理棟
昭和 43 年度	陸上競技場外周園路、プール周辺整備
昭和 44 年度	サッカー場、陸上競技場前広場整備、園路、幼児プール
昭和 45 年度	沈床園、幹線園路、フィッシングコーナー新設、広場整備、植栽
昭和 46 年度	プール前広場整備、日本庭園、レストハウス新設、幹線園路、曝気筒新設、汚水・下水施設整備
昭和 47 年度	ふるさとの森敷地造成、池畔、釣り場増設、レストハウス周辺及び厨房新設、苗圃整備
昭和 48 年度	催物広場、池畔植栽、陸上競技場 2 種公認更新、テニスコート更衣室改修
昭和 49 年度	園路広場造成、陸上競技場倉庫新設、陸上競技場外周園路舗装
昭和 50 年度	テニスコート 1 面増設、催物広場他園路ダスト舗装、身障者用便所設置、ふるさとの森造成及び植栽
昭和 51 年度	ふるさとの森整備、正面入口第 1 期、池畔土留、庭園整備（四季園）、プール排水ポンプ、管理棚整備
昭和 52 年度	中央駐車場、事務所周辺整備、釣池整備、ふるさとの森整備、正面入口第 2、3 期、子供の広場整備、陸上競技場 2 種公認更新
昭和 53 年度	噴水広場整備、事務所中庭整備、簡易便所設置、幹線園路整備、山野草園（四季園）整備
昭和 54 年度	釣池事務所改修、曝気筒新設、正面入口、噴水広場前、山野草園（四季園）整備
昭和 55 年度	プールサイド改修、幹線園路整備、野球場電光掲示板設置、釣り場護岸改修
昭和 56 年度	プールサイド改修、陸上競技場改修（一部全天候化）サッカー・ラグビー兼用得点盤新設、野球場スタンド改修、屋内ピッチング練習場新設、釣り場護岸改修（釣り場延長）、山野草園（四季園）整備

昭和 57 年度	幹線園路整備、陸上競技場バックスタンド改修、陸上競技場夜間照明塔新設（4基）、護岸改修、その他軽易工事
昭和 58 年度	野球場前広場整備、その他軽易工事
昭和 59 年度	陸上競技場前広場整備、公文書館連絡園路、その他軽易工事
昭和 60 年度	陸上競技場トラック改修（全天候化）、正面入口整備、外周園路第 1 期工事
昭和 61 年度	外周園路第 2 期工事、第 2 期正面入口整備 かながわ都市緑化フェア施設（その 1） // （その 2） // （その 3）
昭和 62 年度	東側広場及び駐車場整備、陸上競技全天候舗装
昭和 63 年度	園路整備（ふるさとの森北側）、正面園路整備
平成 元 年度	市民ミュージアム前駐車場整備、便所その他改修
平成 2 年度	日本庭園改修、野球場防球ネット設置
平成 3 年度	花の散策路整備、花壇整備、釣池売店その他整備
平成 4 年度	陸上競技場改修（照明施設、メインスタンド雨漏り、正面入口）、フィットネスコーナー整備、蹴球場新設
平成 5 年度	陸上競技場関連（バックスタンド増築、インフィールド芝生張替え、フィールドトラック施設改修、座席増設）、池畔整備、地下水道布設替、樹木移設
平成 6 年度	陸上競技場関連（バックスタンド増設、サイドスタンド照明塔整備、メインスタンド改修）、釣池栈橋設置、池畔第 2 期整備、臨時バス乗り場設置
平成 7 年度	陸上競技場関連（サイドスタンド建築、電光表示盤設置、通信整備、メインスタンド改修、エレベータ設置、電気整備、得点表示盤設置、外構整備、正面入口整備、その他軽易工事）、庭球場改修、クラブハウス関連（改修、設備、電気、外構）、自由広場整備、東駐車場整備、中央グラウンド補修、陸上競技場護岸その他整備
平成 8 年度	中央グラウンド整備、池畔第 3 期整備、陸上競技場補修（軽易工事）、等々力球場関連（野球場改修、電気・冷暖房その他設備、スコアボード改修）
平成 9 年度	陸上競技場関連（メインスタンド給湯設備改修、第 2 種継続公認改修、その他軽易工事）、児童遊園整備、等々力球場改修、中央グラウンド広場整備
平成 10 年度	案内看板設置、正面入口整備、中央グラウンド整備、多目的広場防球ネット設置、陸上競技場補修（軽易工事）

平成 11 年度	野球場関連（人工芝グラウンド、防球ネット増設、屋内練習場改修（人工芝））、陸上競技場関連（水濠障害改修、補修（軽易工事））
平成 12 年度	幹線道路歩道第 1 期整備、陸上競技場補修（軽易工事）
平成 13 年度	陸上競技場関連（フィールド改修、外壁塗装、補修（軽易工事））、第 2 サッカー場整備・防球ネット新設、幹線道路歩道第 2 期整備
平成 14 年度	陸上競技場関連（第 2 種継続公認改修、補修（軽易工事））
平成 15 年度	第 2 サッカー場関連ナイター照明・放送設備設置、陸上競技場補修（軽易工事）
平成 16 年度	陸上競技場補修（軽易工事）
平成 17 年度	中央グラウンド周辺第 1 期整備（幹線園路、散策園路）、陸上競技場メインアプローチ第 1 期整備（園路整備、風車 7 基寄贈）、駐車場整備（仮設照明、路盤整備）、陸上競技場補修（軽易工事）、ふるさとの森複合遊具設置
平成 18 年度	中央グラウンド第 2 期整備（第 2 運動広場）、中央グラウンド第 3 期整備（休憩舎、時計塔）、メインアプローチ第 2 期整備（芝生広場）、陸上競技場補修（軽易工事）
平成 19 年度	中央グラウンド第 4 期整備（補助競技場、中央園路）、中央グラウンド第 5 期整備（第 2 運動広場外野側防球フェンス）、中央グラウンド管理棟新築、陸上競技場関連（第 1 種公認改修、通信設備整備、メインスタンド 2 階北側・南側トイレ改修、2 階身障者トイレ改修、メインスタンドコンコース・ペDESTリアンデッキ・ゲートへの照明増設）、催し物広場複合遊具改修
平成 20 年度	中央グラウンド第 6 期整備（多目的広場）、ふるさとの森第 1 期整備（散策園路）、子どもの遊び場複合遊具改修、陸上競技場関連（ペDESTリアンデッキテント設置、大型映像装置改修、蓄電池補修、給湯設備改修）
平成 21 年度	ふるさとの森第 2 期整備（散策園路）、陸上競技場関連（選手用トイレ改修、高圧マルチリレー改修、給湯設備改修）
平成 22 年度	四季園・21 世紀の森第 1 期整備（四季園）、陸上競技場関連（陸上競技場サイド・バックスタンド屋根改修、メインスタンド冷暖房設備改修）、テニスコート人工芝張替え
平成 23 年度	四季園・21 世紀の森第 2 期整備（四季園・21 世紀の森）
平成 24 年度	陸上競技場第 1 期整備着手（メインスタンド改築）、等々力水処理センター上部園路整備

土 地 調 査 書

1	都市計画決定面積	56.4ha	
2	事業決定面積	42.9ha	(428,500.26㎡+753.12㎡=429,253.38㎡)
3	防災緑地区域面積	41,215.59㎡	中央グラウンド (道水路敷 607.2㎡含む)
4	事業区域内未買収地面積	753.12㎡	
5	事業区域内買収済地面積	428,500.26㎡	(下水買収 29,220.93㎡含む)
6	計画区域面積	13.5ha	(56.4ha-42.9ha=13.5ha)
7	計画区域内買収済地面積	7,415.05㎡	
8	計画区域内未買収地面積	127,584.95㎡	(135,000㎡-7,415.05㎡)
9	都市計画決定面積全体の 未買収地面積	128,338.07㎡	(127,584.95㎡+753.12㎡)
10	都市計画決定面積全体の 買収済地面積	435,915.31㎡	(428,500.26㎡+7,415.05㎡)
※	55条指定区域面積	2,478㎡	(992㎡+1,486㎡)
	(55条指定内買収済地面積)	(992㎡)	
	(55条指定内未買収地面積)	(1,486㎡)	
※	供用開始告示面積	365,886㎡	
※	公園の事業区域内における 下水道事業区域(ダブル決定区域)	88,700㎡	
	(下水道事業で買収した面積)	(29,220.93㎡)	
	(公園占用面積)	(59,479.13㎡)	

用 地 取 得 状 況

区 分	面 積	買収面積 (率)	未買収面積 (率)
都市計画決定面積	56.4ha	43.59ha (77.3%)	12.83ha (22.7%)
事業区域	42.9ha	42.85ha (99.9%)	0.07ha (0.1%)
計画区域	13.5ha	0.74ha (5.5%)	12.76ha (94.5%)

供 用 開 始 面 積

年 月 日	告示第 号	面 積	施 設 名	供用開始総面積
S40.6.1	告示第 48 号	5,250 m ²	テニスコート	5,250 m ²
S42.10.4	告示第 78 号	88,987 m ²	陸上競技場、プール、野球場他	94,237 m ²
S45.7.1	告示第 84 号	8,411 m ²	サッカー場	102,648 m ²
S46.8.11	告示第 86 号	37,241 m ²	釣池	139,889 m ²
S47.7.6	告示第 76 号	23,568 m ²	日本庭園、広場、幹線道路	163,457 m ²
S48.7.19	告示第 89 号	9,000 m ²	ふるさとの森他	172,457 m ²
S49.6.27	告示第 89 号	38,077 m ²	ふるさとの森、催し物広場	210,534 m ²
S50.6.12	告示第 97 号	2,904 m ²	中央駐車場	213,438 m ²
S51.4.19	告示第 54 号	9,454 m ²	ふるさとの森、テニスコート他	222,892 m ²
S52.12.27	告示第 184 号	6,930 m ²	中央駐車場	229,822 m ²
S53.6.30	告示第 109 号	1,533 m ²	プール横子供の広場	231,355 m ²
S54.12.30	告示第 233 号	3,327 m ²	広場他	234,682 m ²
S57.7.30	告示第 179 号	8,812 m ²	四季園、ふるさとの森	243,494 m ²
S57.7.30	告示第 180 号	-4,615 m ²	ふるさとの森他 休止(減)	238,879 m ²
S59.6.2	告示第 152 号	942 m ²	南駐車場	239,821 m ²
S60.3.30	告示第 82 号	4,307 m ²	サッカー場、下水 6 分の 1 他	244,128 m ²
S60.10.12	告示第 238 号	5,741 m ²	幹線道路他	249,869 m ²
S61.3.29	告示第 102 号	15,066 m ²	正面広場、ミュージアム他	264,935 m ²
S61.12.26	告示第 431 号	27,087 m ²	陸上競技場 休止(減せず)	264,935 m ²
S62.3.30	告示第 108 号	11,031 m ²	21 世紀の森、北側園路	275,966 m ²
S63.3.29	告示第 88 号	8,328 m ²	東駐車場、正面入口園路	284,294 m ²
S63.11.1	告示第 360 号	8,516 m ²	ミュージアム前駐車場	292,810 m ²
H4.10.1	告示第 283 号	19,688 m ²	サッカー場他	312,498 m ²
H14.6.10	告示第 265 号	12,780 m ²	第 2 サッカー場他	325,278 m ²
H21. 7.1	告示第 206 号	40,608 m ²	中央グラウンド	365,886 m ²

主 な 施 設

H25. 4. 1 現在

種 別	内 容	面積約 (m ²)
陸 上 競 技 場	3種公認全天候トラック400m 8レーン フィールド(サッカー併用) 大型映像装置 6.3m×20.0m スタンド収容人員 約22,000人 夜間照明4基 ※平成24年10月～平成27年6月までメインスタンド改築 工事中	35,048 (※改築中)
硬 式 野 球 場	センター120m 両翼93m スタンド収容人員4,000人 スコアボード(6.85m×17.0m) 夜間照明 4基、別棟に屋内練習場 540m ²	11,546
テ ニ ス コ ー ト	砂入り人口芝10面、スタンド収容人員500人 夜間照明 11基	8,172
サ ッ カ ー 場	クレイコート1面8,880m ² 、天然芝コート1面9,680m ²	18,560
プ ー ル	大人用プール 1000m ² 水深130cm～160cm 児童用プール 490m ² 90cm～110cm 幼児用プール 134m ² 25cm～30cm	6,000
釣 池	フィッシングコーナー 釣場延長 520m、 浮き桟橋 140m	33,000
四 季 園	池、流れ、水車小屋、四阿	4,300
ふるさとの森	寄贈樹木その他により植栽された森、園路、野外卓、ネ ット遊具、コンビネーション遊具他	15,200
21世紀の森	寄贈樹木その他により植栽された森 市民ミュージアムへの道(彫刻展示10点)	6,900
正 面 広 場	芝生地、花壇、彫像(健康美)	6,000
噴 水 広 場	噴水モニュメント	2,700
催し物広場	広場	5,500
子 供 の 遊 び 場	4カ所 ブランコ、滑り台、砂場、コンビネーション遊 具ほか	6,900
花 の 散 策 路	四季の草花や花木 延長約1,000m	25,000
市民ミュージアム	映像ホール、グラフィック、写真、漫画展示室、考古・ 歴史・民族展示室ほか	8,386
とどろきアリーナ	メインアリーナ、サブアリーナ、トレーニング室ほか	8,993
駐 車 場	4カ所(中央:125台、南:71台、東:158台、ミュージ アム前:323台、臨時:約270台) 収容台数 合計677台(平常時+臨時=約947台)	15,000
管 理 事 務 所	等々力緑地管理事務所	400
中央グラウンド	等々力第2陸上競技場(補助競技場) 3種公認全天候ト ラック400m6レーン、運動広場 1面、管理棟 多目的広場 1面	40,608



等々力陸上競技場

面積	競技場全体面積 35,048 m ² 建築面積 15,371 m ² 延床面積 31,576 m ² ※平成 24 年 10 月～平成 26 年 6 月末まで、メインスタンド改築工事中
種別	第 3 種公認陸上競技場 ※平成 19 年度に改修工事を実施し第 2 種から第 1 種公認の競技場に格上げ ※仮設スタンド整備により、平成 25 年度より第 3 種公認
トラック	1 周 400m 8 レーン (中心間 80m 半径 37.898m) 全天候ウレタン舗装 (IAAF (国際陸上競技連盟) 認証材を使用) 100m・110mハードル直走路
フィールド	19,677 m ² (フィールド、トラック総面積) ・サッカーコート 105m×68m ・芝生 107m×71m (ティフトン 419+インターメディアイトライグラス「サッキレ」) ・跳躍競技 走幅跳助走路 6 箇所 (▲4) 三段跳助走路 (9・11・12・13m) 6 箇所 (▲2) 三段跳助走路 (10m) 2 箇所 砂場 4 箇所 (▲2) 棒高跳助走路 8 箇所 走高跳跳躍場 5 箇所 (支柱マーキング 8 箇所) ・投てき競技 ハンマー・円盤投用兼用サークル 2 箇所 砲丸投サークル 3 箇所 槍投げ助走路 2 箇所 ・その他 陸上用表示タイル、球技タイル (サッカー用 32 箇所)
スタンド	本体部：プレキャストコンクリート造、一部鉄筋コンクリート 屋根部：鉄骨造+テフロン膜構造 地上 3 階、地下なし 最高 22.0m (テフロン膜屋根先端部) 収容人員 25,000 人 (▲3,531)
照明施設	メタルハライドランプ (2.0kw) 108 灯×4 (4 段階切替式) フィールド内平均照度 2,000 ルクス 高さ：45m

競技表示盤 大型映像装置 (塔時計、競技時計、ランニングタイマー付)

- ・外形寸法 6.3m×20.0m
 - ・表示面寸法 5.76m×14.08m
 - ・表示素子 複合CRT
 - ・表示画素数 202,752 素子
- 得点表示盤 (塔時計、競技時計付)
- ・外形寸法 3.05m×10.5m
 - ・表示素子 単色高輝度放電管
 - ・表示ドット 5,632 個



その他 身障者対策：EV 3 基 (▲2)、身障者トイレ 12 基 (▲2)、車椅子席 104 席 (▲84)
幼児対策：親子トイレ 2 基 (メインスタンド 2F 女子トイレ)
雨水貯留槽：836 t 中水貯留槽：100 t 散水槽：30 t
避難時間：約 9 分
非常用発電：メインスタンド 76kw 1 台、サイド・バックスタンド 152kw 1 台
その他施設：室内走路 (80m×4 レーン)、ウォーミングアップ室、売店、役員室、会議室、応接室、シャワー室、ロッカー室、更衣室、医務室、放送室、テレビ中継室、ラジオ中継室、記者室、審判控室、写真判定室、映像操作室、公式記録室、特別室、管理室、屋上カメラ台

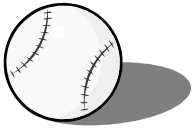
※ (▲) はメインスタンド改築工事に伴う減少

仮設スタンド メインスタンド改築中の平成 25・26 年度も陸上大会や J リーグなどを開催するため、既存メインスタンドと陸上トラックの間に運営に必要な諸室と観客席約 500 席を設けた仮設のスタンドを整備しました。

<供用期間：平成 25 年 3 月から平成 26 年 12 月まで>

仮設スタンド





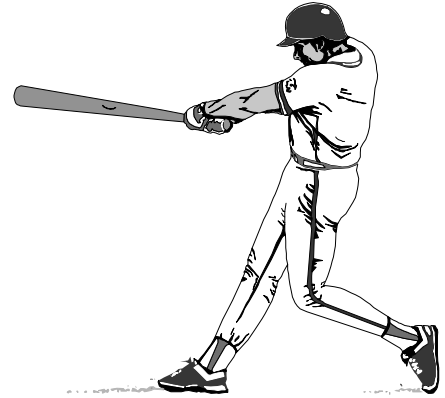
等々力球場（硬式）

種 別 硬式球場

フィールド 人工芝、センター 120m、両翼 93m、面積：11,546.26 m²

スタンド

コンクリート造スタンド	2,038.12 m ²
・内野スタンド	690.72 m ²
・1塁側スタンド	772.45 m ²
・3塁側スタンド	574.95 m ²
土塁スタンド	492.63 m ²



集客観客数 4,000人

・内野スタンド	650人
・1塁側スタンド	1,300人
・3塁側スタンド	1,050人
・土塁スタンド	1,000人

スタンド下施設 ロッカー室×4、シャワー室（6基）×2、放送・記録室、記者室、事務室×2、女子更衣室、男子トイレ×2、女子トイレ×2、関係者トイレ×2（うち1箇所は身障者トイレ有）、倉庫×4

照明施設

ハライドランプ（1.0kw）	14灯
ナトリウムランプ（700w）	14灯
フィールド内平均照度	203ルクス
・バッテリー間	500ルクス
・内野	400ルクス
・外野	200ルクス

高さ：29.4m

スコアボード 全高：13.9m

表示盤	6.85m×17.0m
基礎柱	7.05m（7.3m）
表示器	LED表示素子
フリーボード表示部	2.235m×15.43m（64ドット×441ドット）

防球ネット 高さ：30m
延長：126m

屋内練習場（人工芝）

練習場位置：野球場レフトスタンド裏（球場外）

建物の規模：長さ36.0m×幅15.0m 最高8.0m

練習場広さ：長さ30.0m×幅15.0m

室内側面および天井、魚網ネット張り

シャワー室（5基）、トイレ

等 々 カ テ ニ ス コ ー ト

種 別	テニスコート 砂入人工芝 10面 ※平成8年3月末完成 (クレー8面から改修)
面 積	コート面積 6,858.18 m ² スタンド面積 1,314 m ² (90m+56m×9m) 500人収容
人 工 芝	ポリプロピレン スプリットヤーン直毛 25mm 重さ 10,000 デニール 密度 ゲージ16本/5インチ
勾 配	南から北へ0.3%
フ ェ ン ス	H=3,000mm
舗 装	路盤 クラッシュラン C-40 150mm 開粒度アスコン 30mm+40mm
照 明 施 設	照明 平均照度500ルクス 1000W メタルハライドランプ128灯 照明塔 主照明塔5基 (20灯×3基、28灯×2基) 補助照明塔6基×2灯)
ク ラ ブ ハ ウ ス	改修 平成8年3月末完成 構造：鉄筋コンクリート造 地上2階 建築面積：233.92 m ² 延べ面積：388.67 m ² 1階 191.43 m ² 2階 197.24 m ² 最高高さ：8.7m 部屋：1階 ホール 男子便所 女子便所 事務室 2階 本部室 放送室 記録室 男子更衣室 (シャワー室) 女子更衣室 (シャワー室) 湯沸室

等 々 力 中 央 グ ラ ウ ン ド

○ 施設概要

- [補助陸上競技場] ※平成 20 年 3 月完成
- (1) 公認種別 第 3 種公認陸上競技場
 - (2) 全体面積 15,705 m² (トラック、アウトフィールド、インフィールド合計)
 - (3) トラック
 - ・ 1 周 400m トラック、6 レーン (中心間 95m 半径 33.123m)
 - ・ 全天候ウレタン舗装 (IAAF [国際陸上競技連盟] 認証材を使用)
 - ・ 100m・110mハードル直走路
 - (4) インフィールド 改良コウライシバ (品種: ビクトール) 約 7,415 m²
 - ・ サッカーコート 105×63m
 - (5) アウトフィールド ゴムチップウレタン舗装
 - (6) その他
 - ・ 跳躍競技
 - 走幅跳助走路 2 箇所
 - 三段跳用助走路 (9, 11, 13m) 2 箇所
 - 三段跳用助走路 (7, 12m) 1 箇所
 - 砂場 1 箇所
 - 棒高跳用突箱 5 箇所
 - 走高跳跳躍場 6 箇所 (支柱マーキング 9 箇所)
 - ・ 投てき競技
 - ハンマー・円盤投用兼用サークル 1 箇所
 - 砲丸投サークル 1 箇所
 - 槍投げ助走路 2 箇所
 - ・ その他
 - 陸上用フィニッシュポスト、ラグビーゴール、陸上用表示タイル、球技タイル (サッカー、ラグビー用)

- [運動広場 (旧第 2 運動広場)] ※平成 19 年 3 月完成
- (1) 全体面積 9891.7 m² (内野、外野合計) 両翼: 86m、フェールライン幅: 10m
 - (2) フィールド 内野…混合土舗装、外野…改良コウライシバ (品種: ビクトール)
 - (3) その他 バックネット (H=8,000mm)、ピッチャーマウンド、ダッグアウト、手洗い場、外周フェンス (H=1,500mm)

- [管理棟] ※平成 20 年 3 月完成
- 鉄骨ラーメン造 2 階建 延床面積 約 432.88 m²
 - 管理事務所、更衣室、シャワー室、トイレ (男女・多目的)、会議室、倉庫を含む

[多目的広場（旧第1運動広場）] ※平成21年3月完成

(1)全体面積 9332.1 m²

(2)フィールド 全体・・・ノシバ

(3)その他 防球ネットフェンス (H=3,000mm)、スポーツポイント (野球、ソフトボール)、
散水栓 2基



利 用 案 内

川 崎 市 中 原 区 役 所

◎ 中原区役所道路公園センター (等々力緑地の維持管理)

〒211-0041 川崎市中原区下小田中 2-9-1 電話(044)788-2311 (代表)

◎ 等々力緑地管理事務所 (等々力緑地内運動施設などの受付・利用調整)

〒211-0052 川崎市中原区等々力 1-1 電話(044)722-7722 (代表)

(044)722-0303 (等々力陸上競技場)

★ホームページ

施設案内 <http://www.city.kawasaki.jp/shisetsu/category/30-11-0-0-0-0-0-0-0-0.html>

川 崎 市 建 設 緑 政 局

◎ 建設緑政局等々力緑地再編整備室 (等々力緑地の整備計画に関すること)

〒210-8577 川崎市川崎区宮本町 1 電話(044)200-2408 (直通)

★ホームページ

再編整備に向けて <http://www.city.kawasaki.jp/kurashi/category/26-8-5-0-0-0-0-0-0-0.html>

<各施設の供用時間、使用料など>

○ 等々力陸上競技場

- ・ 供用時間 午前 9 時～午後 5 時
- ・ 休場日 12 月 29 日から翌年 1 月 4 日まで、月曜日 (祝日の場合は翌日)
- ・ 使用料 個人使用料 1 人 1 回 18 歳以上の者 200 円
13 歳以上 18 歳未満の者 100 円
(高校生を含む。)

○ 等々力補助競技場 (等々力中央グラウンド内)

- ・ 供用時間 午前 9 時～午後 5 時
- ・ 休場日 12 月 29 日から翌年 1 月 4 日まで、月曜日 (祝日の場合は翌日)
- ・ 使用料 個人使用料 1 人 1 回 18 歳以上の者 200 円
(2 時間以内) 13 歳以上 18 歳未満の者 100 円
(高校生を含む)

○ 等々力球場

- ・ 供用時間 午後 6 時 30 分～午後 8 時 30 分
- ・ 休場日 12 月 29 日から翌年 1 月 4 日まで
- ・ 使用料 専用使用料 1 回 (2 時間以内) 2,500 円
照明施設専用使用料 1 回 (1 時間以内) 6,000 円

○ 運動広場（等々力中央グラウンド内）

- ・ 供用時間 4月1日～10月31日 午前6時～午後6時
11月1日～翌年3月31日 午前8時～午後4時
- ・ 休場日 12月29日から翌年1月4日まで
- ・ 使用料 専用使用料 1面1回（2時間以内） 2,000円

○ 等々力テニスコート

- ・ 供用時間 午前9時～午後8時30分
- ・ 休場日 12月29日から翌年1月4日まで
- ・ 使用料 専用使用料 1面1回（1時間以内） 750円
照明施設専用使用料 1面1回（1時間以内） 800円

○ 等々力第1サッカー場（芝生コート）

- ・ 供用時間 午前10時～午後4時
- ・ 休場日 12月29日から翌年1月4日まで
- ・ 使用料 専用使用料 1回（2時間以内） 2,500円

○ 等々力第2サッカー場（クレートコート、ナイター施設）

- ・ 供用時間 4月1日～10月31日 午前6時～午後8時30分
11月1日～翌年3月31日 午前8時～午後8時30分
- ・ 休場日 12月29日から翌年1月4日まで
- ・ 使用料 専用使用料 1回（2時間以内） 2,500円
照明施設専用使用料 1回（1時間以内） 1,500円

○ 等々力プール

- ・ 供用期間 7月10日～8月31日
- ・ 供用時間 午前9時～午後5時
- ・ 休場日 9月1日から翌年7月9日まで
- ・ 使用料 個人使用料 1人1回 15歳以上の者 300円
3歳以上15歳未満の者 100円
(中学生を含む)

○ 等々力釣池

- ・ 供用時間 4月から10月の土日祝日及び7・8月の平日 午前6時～午後5時
上記以外 午前8時30分～午後5時
- ・ 休場日 12月29日から翌年1月4日まで、月曜日（祝日の場合は翌日）、祝日の翌日
- ・ 使用料 個人使用料 1人1回 15歳以上の者 750円
6歳以上15歳未満の者 200円
(中学生を含む)

○ 駐車場

(中央駐車場：125 台、東駐車場：158 台、市民ミュージアム前駐車場：323 台、南駐車場：71 台)

- ・ 供用時間 普通車 午前 5 時～午後 10 時
バス 午前 8 時 30 分～午後 5 時
※南駐車場のみ 24 時間
- ・ 使用料 普通車 基本料金 2 時間以内 400 円
超過料金 30 分毎 50 円
バス (市民ミュージアム前駐車場のみ) 基本料金 2 時間以内 1,000 円
超過料金 30 分毎 250 円

◎ 川崎市とどろきアリーナ 〒211-0052 川崎市中原区等々力 1-3

電話(044)798-5000 (代表) FAX(044)798-5005

★ホームページ <http://www.city.kawasaki.jp/shisetsu/category/25-27-0-0-0-0-0-0-0-0.html>

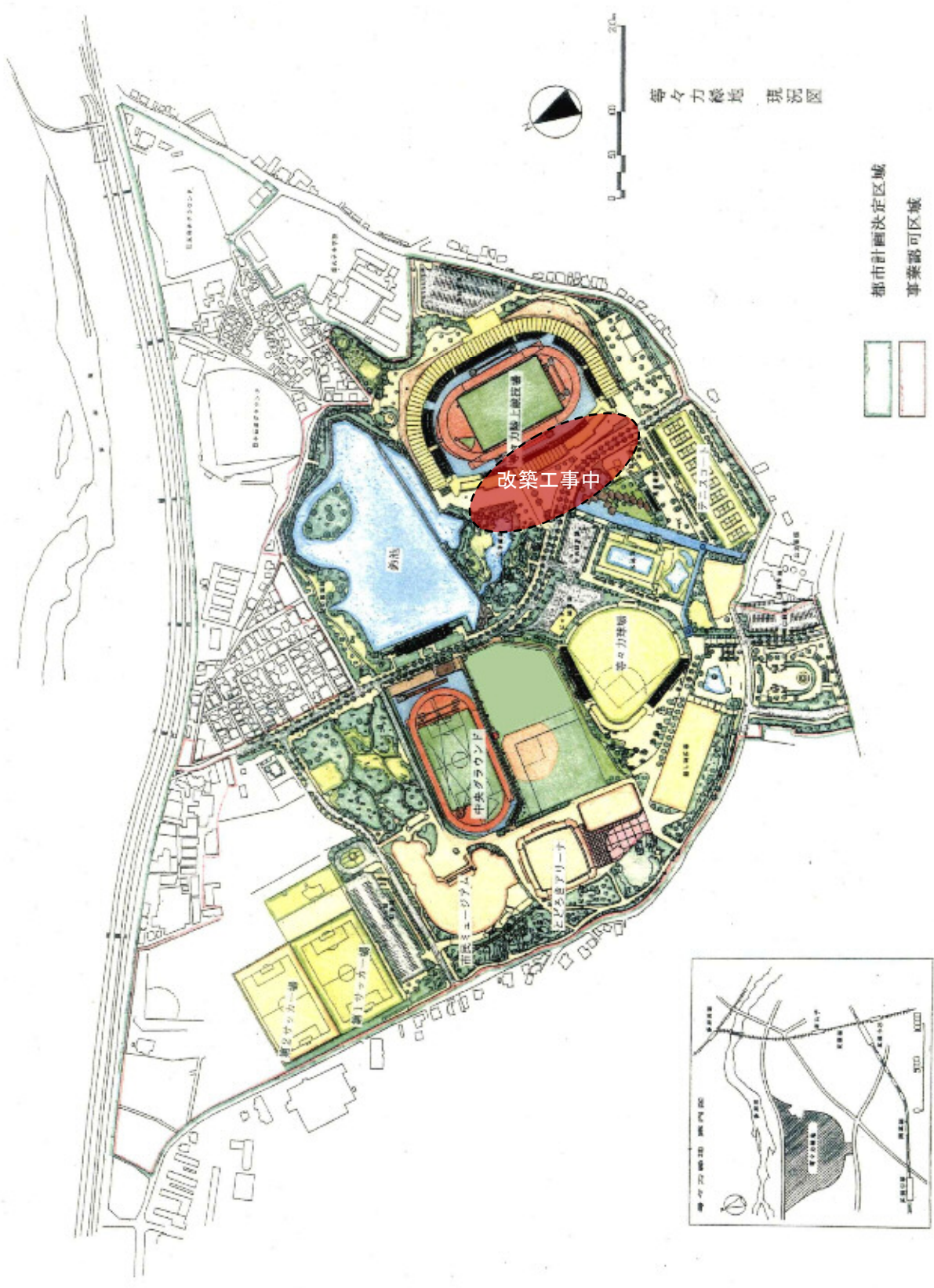
- ・ 主な施設 メインアリーナ、サブアリーナ、体育室・研修室、体力測定室・トレーニング室、スポーツ情報室、スポーツサウナ、情報サロン
- ・ 受付時間 午前 9 時～午後 8 時
- ・ 利用時間 午前 9 時～午後 9 時 30 分
利用時間帯 (スポーツサウナを除く施設)
①午前 9 時～12 時 ②午後 1 時～午後 4 時 30 分
③午後 5 時 30 分～午後 9 時 30 分
スポーツサウナ 午前 9 時～午後 9 時 30 分
- ・ 休館日 12 月 29 日から翌年 1 月 3 日まで
設備保守点検日
- ・ 使用料 トレーニング室 300 円 (中高生 150 円)、スポーツサウナ 600 円
その他詳しくは電話又はホームページにてご確認ください

川崎市市民・こども局

◎ 川崎市市民ミュージアム 〒211-0052 川崎市中原区等々力1-2
電話(044)754-4500 (代表) FAX(044)754-4533

★ホームページ <http://www.kawasaki-museum.jp/>

- ・主な施設 逍遙展示空間、企画展示室1・2、博物館展示室、アートギャラリー、特別資料室、ミュージアムギャラリー、ライブラリー、ミニシアター、映像ホール、ミュージアムショップ、レストラン
- ・利用時間 午前9時30分～午後5時（入館は午後4時30分まで）
- ・休館日 月曜日（祝日の場合は開館）、祝日の翌日（土日の場合は開館）、12月29日から翌年1月2日まで
- ・観覧料 企画展・アートギャラリー展は、展覧会ごとに料金設定





区の花 パンジー