



セーフコミュニティ  
国際認証都市！

市報

# ちちぶ

かせ  
緑風と走ろう 癒しの里 ちちぶ  
cycle city

2017

11 月号

No.152

平成29年11月10日  
毎月1回発行



## 高校生「議員」が市政へ質問！

高校生と市長の意見交換会が議場で開催されました。秩父高校・秩父農工科学高校・小鹿野高校・皆野高校・秩父特別支援学校の生徒から「議員」として、医療・福祉・道路・交通・観光などの質問がありました。市長による答弁の後、市政について活発な意見交換を行いました。

平成29年10月1日現在～外国人を含む～

人口/63,822人 (-32人)	出生/24人
男/31,172人 (-22人)	死亡/55人
女/32,650人 (-10人)	転入/95人
世帯/26,362世帯 (+26世帯)	転出/96人

(前月比)

(9月中の人数)

## 主な内容

- ちちぶの医療現場から ..... ②ページ
- 平成28年度決算 財政健全化判断比率等を公表します... ④ページ
- 灯油の長期保管に注意しましょう！ ..... ⑦ページ
- セーフコミュニティだより (第42号) ..... ⑧ページ
- 国際交流NEWS ..... ⑩ページ
- 開運なんでも鑑定団 出張！なんでも鑑定団inちちぶ... ⑫ページ
- わが家のアイドル、市民文芸、ちちぶトピックス... ⑰・⑱ページ
- お知らせのページ ..... ⑲～⑳ページ



## ちちぶの医療現場から



城谷 誉子 院長

市民の皆さんにとって、一番関心のある『ちちぶの医療』。日夜、奮闘されている病院の現状についてシリーズでお伝えします。第4回目は、【秩父地域の産科医療について】岩田産婦人科医院の城谷誉子院長です。

### ◆秩父地域の産科医療の減少

全国的に産科に携わる医師・医療スタッフが不足している状況にあります。秩父地域にも10数年前には複数のお産施設がありました。産婦人科医の高齢化も進み、平成24年には3施設が2施設、そして平成25年より、当院のみとなりました。

### ◆分娩施設減少に伴う当院並び秩父市の対応

1施設になった当初は、分娩数に対し病床数が12床と少なく、3床増床を行いましたを受け入れ分娩数には限界がありました。また、医師は院長（城谷）、副院長（岩田）の2人で診療をしておりましたが、分娩数30-40件/月が40-50件/月に増え日常の診療、帝王切開、救急搬送、夜間の分娩を行うには体力的にも限界がありました。

そこで、秩父市長、ちちぶ医療協議会、秩父郡市医師会の協力をいただき、埼玉医科大学産婦人科と、埼玉医科大学総合医療センター産婦人科より医師を派遣していただくこととなり、週3日は派遣医師とともに外来診療や分娩を行うようになりました。

医療スタッフも不足していたため、市立病院より助産師2人を派遣していただき、現在では助産師9人、看護師17人で産前産後のサポートを行っています。さらに、今年から助産師を目指している看護師が市立病院より1人当院で研修を行っており、助産師の育成にも努めています。

### ◆当院の現状

平成28年度の当院での分娩件数は524件でした。病床数の増床や医療スタッフの増員等により、最近では、秩父へ里帰り出産を希望されている方をほぼ受け入れられる体制が整ってきました。もちろん母体や児の状態により周産期センターでの分娩が必要な方は、ご理解いただき転院していただいている状況は変わりませんが、派遣で来ていただいている先生方や、大学病院と連携を密に取りながら紹介させていただいています。

今後直ちに、秩父市の周産期事情が改善されることは考えにくいと思われまます。しかしながら、今ある施設、人材を最大限に活用させることにより、お母さんにも、赤ちゃんにも安心、安全なお産を心掛けてまいります。

### ◆当院の紹介

当院の紹介を少しさせていただきます。明治36年に曾祖父（岩田丈五郎）が岩田医院を開業し、引き継ぎ4代目となります。現在は妊婦健診外来、婦人科外来、助産師、看護師による母乳外来、産後の乳児の体重チェック、相談等を行っています。当院で分娩されていない方でお困りの方も、対応しています。



当院の分娩はソフロロジー式分娩を取り入れており、陣痛を“赤ちゃんを生み出すための大切なエネルギー”と考え、赤ちゃんと一緒に乗り切ろうという積極的な考え方が基本にあります。イメージトレーニングによって心身をリラックスさせて「出産の恐怖や痛み」を軽減させる方法です。分娩前の母科学級やマタニティヨガも行っております。また、秩父郡市の保健師等と連携を取りながら、産前産後のサポート等行っており、退院後の育児に不安な方、お困りの方はご相談いただければと思います。さらに、分娩だけでなく子宮がん検診や婦人科疾患等も診療しております。赤ちゃんから高齢の方まで、女性の悩みに寄り添い、安心安全な医療を提供できるようにスタッフ一同頑張りたいと思います。

# 安心して住める

## 医療環境を守りましょう！

救急医療や産科医療は昼夜を問わない過酷な医療現場であり、そこに携わる医師・看護師などの医療スタッフが厳しい勤務環境の中で対応しています。

こうした中、医療体制の維持が困難になっている地域もあり、秩父地域も例外ではありません。秩父地域でも、病院や診療所の努力により厳しい状況の中で医療体制が維持されています。

全国的にコンビニ受診や、妊婦健診を受けずに出産するといったことが問題になっていますが、医療体制の維持のためには、住民一人一人が救急医療や産科医療を正しく理解し、適正に利用するとう心掛けと協力も必要です。

みんなで心掛けて、秩父地域の医療を守りましょう！

- 「かかりつけ医」「かかりつけ歯科医」を持ちましょう
- なるべく身近な医療機関を通常の診療時間内に受診しましょう
- 妊娠中は妊婦健診を受けましょう
- 感謝の気持ちを持って受診しましょう

### 秩父地域の救急医療体制

初期救急医療体制と第二次救急医療体制が整備されています。

### 初期救急医療体制とは…

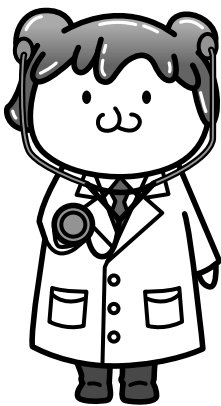
外来で対処できる比較的軽症の救急患者さんに対応するもので、秩父郡市医師会が運営する休日診療所と在宅当番医制や平日夜間小児初期救急があります。

### 第二次救急医療体制とは…

夜間や休日に急病やケガで入院治療が必要になる場合に対応するもので、現在、秩父地域内の3病院が輪番制で受け持っています。

※詳しくは市報「休日急患当番医」の記事や、市報、秩父郡市医師会HPに掲載されています。

☎地域医療対策課 22-2279



「和を以て貴しと為す」

### 移住相談センターの活動

市長 久喜 邦康

人口減少の改善を図るため、今年4月から、移住相談センターを地場産センター4階に開設し、移住希望者の「秩父市に住みたい」というご希望を伺い、そのお手伝いをさせていただいています。具体的には、移住相談や移住体験ツアーにより、移住者や交流人口の増加を目指しています。

この事業の一つとして実際の秩父暮らしを体験できる「お試し居住住宅」を7月から整備し、「秩父市の生活を体験してみたい」、

「移住に必要な住居や仕事などの情報収集をしたい」という多くの方に、すでにご利用いただいています。利用者からはとても好評で、また大変ユニークな事業でもありますので、メディアにも多く取り上げられています。

また移住に欠かせない課題として、定住のための住居の提供があります。かねてより、ちちぶ定住自立圏にて展開している「ちちぶ空き家バンク」では、「田舎暮らしをしたい」移住希望者と「空き家・空き地を活用したい」オーナーとのマッチングを図っています。空き家・空き地を所有されている方は、それらを「有効活用できる資産」であるとお考えいただき、空き家バンクへのご登録をお願いいたします。

今後、移住相談センターでは婚活イベントなどの企画を行い、都市住民との交流により、「日本一しあわせなまち秩父」を創り上げたいと思います。引き続き、移住推進事業に注力してまいります。



### お気軽にお越しください！ ふらっと市長室

- 11月15日(水)  
9:00~10:00 大滝総合支所  
11:00~11:30 本庁舎1階
  - 12月15日(金)  
9:00~10:00 荒川総合支所  
11:00~11:30 本庁舎1階
- ※日程は変更となる場合があります。  
☎秘書広報課  
☎22-2505

## 平成28年度決算

# 財政健全化判断比率等を公表します

「地方公共団体の財政の健全化に関する法律（財政健全化法）」に基づき、下記のとおり公表します。いずれの指標についても、平成27年度に引き続き、市の財政が健全である結果となりました。実質公債費比率、将来負担比率は、全庁挙げて経費節減に取り組んだ結果、前年度より改善され、健全性がより増しているといえます。

### 1 健全化判断比率

市の健全化判断比率は、いずれも早期健全化基準<sup>※1</sup>および財政再生基準<sup>※2</sup>を下回りました。

### 2 資金不足比率

各公営企業会計の資金不足額が、事業の規模に対してどのくらいの割合になるのかを示す指標で、資金不足比率が経営健全化基準<sup>※3</sup>（20.0%）を超えた場合には、企業ごとに、「経営健全化計画」の策定と外部監査の導入が義務付けられ、経営の健全化に取り組むことになります。

市では、市立病院事業会計、下水道事業特別会計、農業集落排水事業特別会計、戸別合併処理浄化槽事業特別会計および公設地方卸売市場特別会計のいずれの公営企業会計も資金不足は生じませんでした。

#### 用語解説

#### ※1 早期健全化基準

地方公共団体が、財政状況が悪化した状況において、自主的かつ計画的にその財政の健全化を図るべき基準として、実質赤字比率、連結実質赤字比率、実質公債費比率および将来負担比率のそれぞれについて定められた数値です。

#### ※2 財政再生基準

地方公共団体が、財政状況の著しい悪化により自主的な財政の健全化を図ることが困難な状況において、国等の関与により計画的にその財政の健全化を図るべき基準として、実質赤字比率、連結実質赤字比率および実質公債費比率のそれぞれについて、早期健全化基準を超えるものとして定められた数値です。

#### ※3 経営健全化基準

地方公共団体が、自主的かつ計画的に公営企業の経営の健全化を図るべき基準として、資金不足比率について定められた数値です。

表1 市の健全化判断比率

(単位：%)

	健全化判断比率 (秩父市の数値)	早期健全化基準 ※1	財政再生基準 ※2
実質赤字比率	—	12.63	20.00
連結実質赤字比率	—	17.63	30.00
実質公債費比率	3.6	25.0	35.00
将来負担比率	31.6	350.0	

○実質赤字比率と連結実質赤字比率は、赤字額がないため比率がないものとされます（「-」と表示）。

表2 健全化判断比率等と秩父市の会計区分

会計区分	会計名称	健全化判断比率
一般会計等	一般会計	実質赤字比率
公営事業会計	公営企業会計 市立病院事業会計 下水道事業特別会計 農業集落排水事業特別会計 戸別合併処理浄化槽事業特別会計 公設地方卸売市場特別会計	連結実質赤字比率
	国民健康保険特別会計（事業勘定） 国民健康保険特別会計（診療施設勘定） 後期高齢者医療特別会計 介護保険特別会計 駐車場事業特別会計	実質公債費比率
一部事務組合・広域連合	秩父広域市町村圏組合 埼玉県市町村総合事務組合 彩の国さいたま人づくり広域連合 埼玉県後期高齢者医療広域連合	将来負担比率
第三セクター	秩父市地域振興公社 ちちぶ観光機構 龍勢の町よした 源流郷おおたき 秩父地域地場産業振興センター	資金不足比率

※地方公共団体の財政構造の弾力性を判断するための指標である「経常収支比率」は、82.9%であり、平成27年度の比率である84.1%と比較し、改善されました。この指標は、経常的経費に経常一般財源収入がどの程度充当されているかを見るものであり、比率が高いほど財政構造の硬直化が進んでいることを表します。

問 財政課 ☎ 22-2203



秩父雲海ライブカメラの画像

**秩父雲海**  
**ライブカメラを**  
**公開します**

新たな観光資源として注目されている「秩父雲海」の知名度アップを図るため、秩父ミュージズパーク展望台にライブカメラを設置し、12月1日(金)からインターネットで画像を公開します。

このカメラは、今年8月から10月まで募集したクラウドファンディング型のふるさと納税の寄付金を活用して設置されました。

雲海の絶景を、パソコンやスマートフォンからリアルタイムでご覧いただけますのでお楽しみに。

HP 「秩父観光ナビ」で検索！  
問 観光課 ☎ 25-5209

# 秩父夜祭観覧席設置等に伴い 市役所構内駐車場が 一部ご利用できません

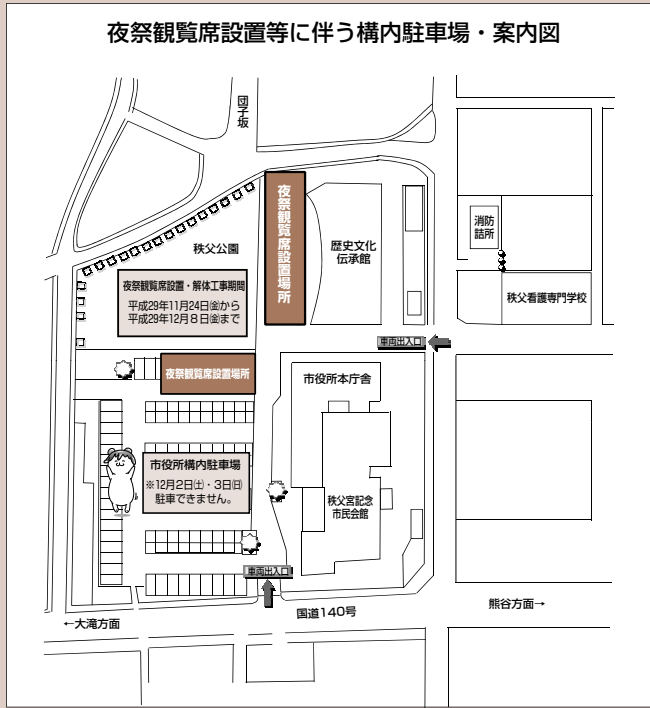
11月24日(金)から12月8日(金)までの間は、秩父夜祭の観覧席設置工事等に伴い、市役所構内駐車場が一部ご利用できなくなります。

また、12月2日(土)・3日(日)は、終日駐車場のご利用はできません。

ご不便をおかけしますが、ご理解とご協力をお願いします。

問管財課 ☎ 22-2208

夜祭観覧席設置等に伴う構内駐車場・案内図



# 秩父夜祭

12月3日臨時駐車場を設置します。

料金	⊕→大型車	5,000円
	⊖→マイクロバス	3,000円
	⊙→普通車	1,000円
	二輪車	500円

場所・台数	西小	⊙300台	花の木小	⊙300台
	秩父二中	⊙400台	南小	⊙250台
	秩父一小	⊙500台	※秩父一中	⊙300台
	※ミューズパーク	⊙500台	⊕30台	
	道の駅ちちぶ裏	⊕200台	⊖50台	⊙1,000台

※ミューズパークおよび秩父第一中学校からは無料送迎シャトルバスを運行します。

なお、道の駅ちちぶでは、屋外販売を行うため、12月3日(日)は駐車場を閉鎖しますので、ご了承ください。

## 「まつり価格」自粛を！

秩父を訪れた観光客の方々に、秩父夜祭を楽しんでいただくとともに、繰り返し秩父を訪問していただくため、「まつり価格」の自粛をお願いします。

夜祭規制区域内、屋台曳行ルートおよび花火大会会場等でのドローンの飛行・撮影を禁止します。

※祭り開催に伴い交通規制等ご不便をおかけしますがご協力をお願いします。

問秩父まつり対策本部事務局（観光課内）

☎ 25-5209



問 商工課 ☎ 25-5208

⑥ 秩父銘仙い  
どばた会議  
「お諏訪渡  
り」への案  
内

- ⑤ 昭和モダンの銘仙展
- ④ 地域おこし協力隊による「おもいで市」
- ③ 秩父の食材を生かした飲食の販売（秩父うまいもん市）
- ② 秩父伝統工芸職人展(木工職人ほか)
- ① 秩父銘仙をはじめとする絹関連商品の展示・販売

# 秩父夜祭絹市

～ちちぶ  
めいせん  
マルシェ～  
開催!



秩父夜祭に併せて、番場町の黒門通りと買継商通りにて開催します。  
とき 12月2日(土)・3日(日)、両日も正午～午後8時

市報ちちぶは、町会の皆様のご協力で配られています。市役所総合窓口、吉田・大滝・荒川総合支所、各公民館、秩父保健センター、スポーツ健康センター、文化体育センター、吉田生涯学習センター、地場産センター、市立病院でも配布しています。

# シリーズ 税

## 第4回 軽自動車税

シリーズでお届けする税金の仕組み。第4回目は、軽自動車税についてお知らせします。



### 平成28年度から 税率が変更されています。

課税率の対象となります。13年以上経過した車両は、重

初めて受けた新規検査が平成27年4月1日以後の車両で一定の環境性能がある車両（ただし、適用されるのは1回だけ）

軽自動車税の種別			軽課税率		
			①電気自動車・天然ガス軽自動車 (概ね75%軽減)	ガソリン車・ハイブリット車	
			②基準1 (概ね50%軽減)	③基準2 (概ね25%軽減)	
四輪以上	乗用	自家用	2,700円	5,400円	8,100円
		営業用	1,800円	3,500円	5,200円
	貨物用	自家用	1,300円	2,500円	3,800円
		営業用	1,000円	1,900円	2,900円
三輪		1,000円	2,000円	3,000円	

①電気自動車・天然ガス軽自動車（平成21年排出ガス10%低減）  
 ②乗用：平成17年排出ガス基準75%低減達成(★★★★)＋平成32年度燃費基準＋20%達成車  
 貨物用：平成17年排出ガス基準75%低減達成(★★★★)＋平成27年度燃費基準＋35%達成車  
 ③乗用：平成17年排出ガス基準75%低減達成(★★★★)＋平成32年度燃費基準達成車  
 貨物用：平成17年排出ガス基準75%低減達成(★★★★)＋平成27年度燃費基準＋15%達成車  
 ※上記の基準は平成29年度のもので、平成30年度では新たな基準が設定されますので、後日、改めてお知らせします。

初めて受けた新規検査が平成27年4月1日以後の車両

軽自動車税の種別			新税率 (年額)
四輪以上	乗用	自家用	10,800円
		営業用	6,900円
	貨物用	自家用	5,000円
		営業用	3,800円
三輪			3,900円

新税率の対象は、ナンバープレート  
の交付のために初めて受けた新規検査  
が、平成27年4月1日以後の車両です。  
ただし、一定の環境性能がある車両  
には1回だけ税率が軽減されます。



Q 新車でなければ関係ない？

いいえ。反対に初めて受けた新規検査から、13年以上経過した車両は、重

初めて受けた新規検査が平成27年3月31日以前で経過年数が13年未満の車両

Q 以前の税率はなくなるの？

初めて受けた新規検査が平成27年3月31日以前の車両には適用されます。

初めて受けた新規検査から13年以上経過した車両

軽自動車税の種別			重課税率 (年額)
四輪以上	乗用	自家用	12,900円
		営業用	8,200円
	貨物用	自家用	6,000円
		営業用	4,500円
三輪			4,600円

Q いつ、初めての新規検査を受けたのか調べるには？

お持ちの自動車検査証の「初度検査年月」をご覧ください。  
また、備考欄には環境性能についても記載されています。  
Q 乗っていない車やバイクにも税金がかかるの？

はい。課税されます。  
軽自動車税は4月1日に所有している方に対して、課税することになります。

軽自動車税の種別			旧税率 (年額)
四輪以上	乗用	自家用	7,200円
		営業用	5,500円
	貨物用	自家用	4,000円
		営業用	3,000円
三輪			3,100円

また最近、原動機付自転車の廃車において、ナンバーだけを返納して、車体は保管しておきたいとのお問い合わせが増えています。車体の所有を継続するのであれば、廃車の手続きは

#### 各種手続き窓口

車種	取扱窓口
原動機付自転車 (125cc以下) ミニカー 小型特殊自動車	市役所市民税課 吉田・大滝・荒川総合支所 市民福祉課
二輪の軽自動車 (125cc超250cc以下) 二輪の小型自動車 (250cc超)	関東運輸局埼玉運輸支局 熊谷自動車検査登録事務所 ☎050-5540-2027 (テレホンサービス)
三・四輪の軽自動車	軽自動車検査協会 埼玉事務所熊谷支所 ☎050-3816-3112 (テレホンサービス)

#### 原動機付自転車および二輪の軽自動車など

車種区分	平成28年以降の税額(年額)
原動機付自転車	50cc以下 2,000円 50cc超90cc以下 2,000円 90cc超125cc以下 2,400円 ミニカー 3,700円
小型特殊自動車	農耕作業用 2,400円 その他のもの 5,900円
軽二輪 (125cc超250cc以下)	3,600円
小型二輪車 (250cc超)	6,000円

できないことをご理解いただきますようお願いいたします。  
なお、原動機付自転車や二輪の軽自動車は、一律で新税率になっています。各種手続きの窓口においては次を参考にしてください。

市民税課 ☎22-2209

消費生活センターからのお知らせ

灯油の長期保管に

注意しましょう！



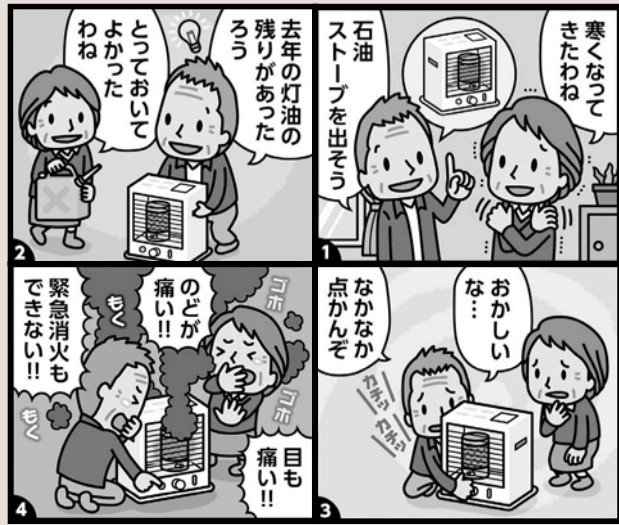
石油ストーブや石油ファンヒーターの活躍する季節になってきましたが、昨シーズンの灯油を保管しているご家庭がありましたら使う前には十分ご注意ください。

灯油は、保管方法を誤ると変質したり、水などが混ざり不良灯油となります。不良灯油を石油暖房機器に使用すると、点火・消火不良や発煙などの不具合や機器の故障の原因になることがあります。

国民生活センターでは、変質灯油を石油ストーブに使用すると、芯にタールが付着して緊急消化ボタンが働かない場合があると発表しています。また、煙やにおいによる健康への害もありますので、少しでも心配がある灯油は使用を控えましょう。

給油時は必ず消火し、カトリッジタンクのふたは確実に閉めることも忘れなく。

灯油の保管は、シーズン中は専用の容器に入れ日光や雨を避けた場所に置き、シーズン中に使い切れなかった灯油はできるだけ室内（雨水が入らない場所）で保管するようにしましょう。長期保管が心



秩父市消費生活センター  
毎週月～金曜日（祝祭日は休み）  
午前9時～正午、午後1時～4時  
☎25-5200

配なら石油販売店に相談してください。また、機器を長期間しまうときは、内部の灯油を抜いてください。

さらに、故障などにより使わなくなった石油暖房機器はゴミ収集場所には出せませんので、灯油を抜き秩父環境衛生センターに持ち込むか、廃棄物収集運搬許可業者に有料で処分してもらいましょう。

販売店によっては新品を購入すると古い機器を引き取ってくれる場合もありますので問い合わせてみましょう。

公共工事の入札結果

(税込500万円以上)

入札契約方法	契約日 【完成予定】	事業名 【事業場所】	契約金額 【予定価格】 (税込/円)	率※	契約業者	工事担当課
一般競争入札	9月1日 【3月】	櫻橋補修工事 【近戸町・別所地内】	36,737,064 【42,018,480】	87.43%	㈱山口組	道路維持課 ☎26-6385
	9月1日 【3月】	橋りょう点検業務委託 【秩父市全域】	28,026,000 【35,403,480】	79.16%	㈱建設技術研究所関東事務所	道路維持課 ☎26-6385
	9月6日 【2月】	荒川幹線120号線道路改築工事 【荒川贄川地内】	14,558,400 【16,651,440】	87.43%	㈱日新テクノ	道づくり課 ☎26-6864
	9月8日 【2月】	荒川幹線4号線道路改築工事 【荒川白久地内】	24,251,400 【27,627,480】	87.78%	㈱新井建設	道づくり課 ☎26-6864
	9月8日 【3月】	幹線58号線道路改築工事 【太田地内】	37,092,600 【41,526,000】	89.32%	㈱新井建設	道づくり課 ☎26-6864
	9月25日 【1月】	森林管理道三峰線改良工事 【三峰地内】	13,077,720 【15,000,000】	87.18%	荒川建設(株)	大滝・地域振興課 ☎55-0861
	9月25日 【3月】	森林管理道大達原線開設工事 【大滝地内】	26,320,680 【30,000,000】	87.74%	㈱日新テクノ	大滝・地域振興課 ☎55-0861
	一般競争入札	9月25日 【3月】	佐久良橋補修設計業務委託 【近戸町・別所地内】	12,582,000 【15,778,800】	79.74%	㈱建設技術研究所関東事務所
9月25日 【3月】		番戸橋補修設計業務委託 【下吉田地内】	6,642,000 【8,214,480】	80.86%	㈱キミコン埼玉営業所	道路維持課 ☎26-6385
9月27日 【H31年3月】		秩父市防災行政無線システム整備工事 【秩父市地内】	822,960,000 【861,829,200】	95.49%	㈱エヌエイチケイアイテック関東支社	危機管理課 ☎22-2206
9月7日 【2月】		橋りょう点検業務委託その2 【秩父市全域】	5,724,000 【6,054,480】	94.54%	秩父測量設計(株)	道路維持課 ☎26-6385
指名競争入札	9月15日 【3月】	下吉田43号線道路改築工事 【下吉田地内】	7,531,161 【8,592,480】	87.65%	浅見建設工業(株)	道づくり課 ☎26-6864
	9月1日 【3月】	秩父市道路台帳補正作業業務委託 【秩父市全域】	16,351,200 【16,556,400】	98.76%	東日本総合計画(株)関東支店	道路管理課 ☎26-6861
随意契約						

※印：一般競争入札、指名競争入札は「落札率」、随意契約は「契約率」を表します。☎工事の内容…表中の工事担当課、契約関係…契約課☎25-5216

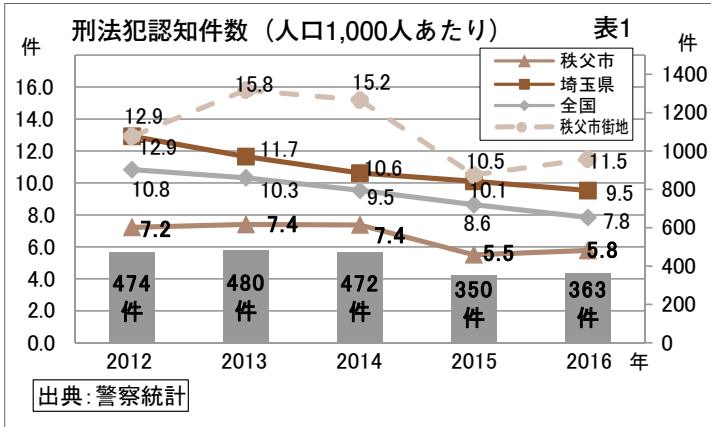


# 最近の市内犯罪状況

## セーフコミュニティちちぶ

秩父市の犯罪件数人口（千人当たり）は、全国・埼玉県に比べて少なく、また、近年減少傾向にあります。

しかし、中心市街地（宮側町・東町・番場町・上町・中町・本町）の犯罪発生率は、全国・埼玉県に比べて高い状況にあり、犯罪件数も年間350件以上発生しています。【表1】



次に、最近3年間の「市内犯罪発生状況」ですが、警察統計から見ると、多い順に①自転車盗②万引き③侵入盗の順になっています。

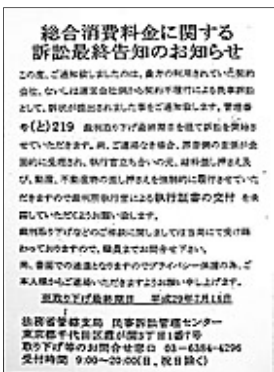
①自転車盗は、駅などの駐輪場やその周辺で多く発生しており、スポーツタイプの高価な自転車は特に注意が必要で、自宅敷地内においても狙われます。また、盗難自転車の6割以上が無施錠であり、施錠の徹底とともに、簡単に盗まれないための二重ロックが必要となっています。二重ロックとは、通常の施錠の他、クサリ錠やワイヤー錠で施錠をすることです。これにより、鍵を壊す時間が倍増するため、犯罪の発見につながり、自転車泥棒のやる気を損なう効果があります。

③侵入盗は、国際認証取得後、件数が大きく減少しています。しかし、昨年実施したアンケートでは、自宅在宅中（就寝時以外）は無施錠の方が多く、犯罪件数を少なくしていくために、引き続き在宅中における鍵かけが求められています。

次に、最近3年間の「中心市街地犯罪発生状況」ですが、警察統計から見ると、①自転車盗②万引きが多くなっています。①自転車盗は、前述したとおりの状況であり、②万引きは、高齢者の方が多くなっています。なお、犯罪防止のポイントとして、犯罪者が犯行を諦めた理由では、①近所の人に見られた②ドア・窓に補助錠があった③犬を飼っていた④警備システムがあった⑤防犯カメラがあったなどであり、犯罪者は人や機械の目というものを常に意識します。こうしたことから、セーフコミュニティ犯罪の防止対策委員会では、防犯パトロールの推進とともに、防犯カメラの設置、街路灯・防犯灯の整備を、町会や商店連盟と連携しながら行いました。

また、最近では、格安（1万円台）の防犯カメラも発売され、自宅に設置する方が増えており、事件があった場合にその映像を提供し、地域の防犯にご協力いただいているケースもあります。侵入盗や万引き犯など多くの犯罪は、市民の皆さん一人一人の力がその行為を抑制する手立てであり、地域の目が重要となります。引き続き、皆さんのご協力をお願いします。

最後に、最近の「はがきを使用する詐欺」についてです。この詐欺は、発送元が公官庁となっている「訴訟はがき」が自宅に郵送され、この連絡先へ電話すると、コンビニの電子決済払いなどでお金をだまし取られるというようものです。次のようなはがきが来たら、連絡先には絶対電話せず、秩父警察署（吉田にあつては小鹿野警察署）へ連絡してください。



市内に届いている「ハガキ」

セーフコミュニティ犯罪の防止対策委員会では、市民の皆さんのご協力をいただきながら、今後も「安全・安心なまち」を目指し犯罪の芽を摘む運動を実施してまいりますので、ご理解・ご協力をお願いします。

問 危機管理課 ☎22-2206





未来の  
ために、  
いま選ぼう。

## 国民運動「COOL CHOICE」推進連載 第4回 熱、逃がしてませんか？

最近めっきり寒くなりましたね。ご家庭ではストーブやエアコンが活躍していることと思います。ところで、暖房の効きがよくないと感じたことはありませんか？

暖房の秘訣は、実は断熱にあります。断熱とは、住宅内外の熱の出入りを少なくすることです。断熱性能の高い家は、冬でも暖かく快適なのです。（しかも夏は涼しい！）

住宅の省エネルギー基準（平成4年基準）で建てた住宅の場合、冬は室内の熱の48%が窓から外に逃げてしまいます。部屋を暖めるには熱を逃がさないこと、そしてそのためには熱の出入りが大きい窓の断熱性能を高めることが非常に有効なのです。

ご家庭の窓の断熱性能が低い場合、次の方法でそれを高めることができます。

○窓の断熱リフォームをする  
・窓ガラスを複層ガラス等の断熱性能の高いものに交換する

・内窓を設置する  
・ガラスサッシを断熱性能の高いものに交換する

○窓断熱グッズを利用する

リフォームに比べて効果は限定的ですが、市販の断熱グッズを利用することで、窓の断熱性能を向上させることができます。

・窓に断熱シート（気泡シートタイプ、フィルムタイプ）を貼る  
※ご家庭の窓ガラスに適合するかどうかを必ず確認してください。  
・実際に立掛け式の断熱ボードを設置する

・断熱性の高いカーテンを設置するなど

住宅の断熱性能が向上すれば暖房効率が高まり、その結果、暖房に使うエネルギーを減らすことにもなります。「COOL CHOICE」で地球にやさしく、かつ快適な暮らしを実践しましょう！

☎環境立市推進課 ☎22-2378

### ちちぶエコ会議・第6回環境学セミナー

#### 『企業・団体による 環境の取り組みの発表会』開催

秩父市環境市民会議（ちちぶエコ会議）では、3回目にあたる「企業・団体による環境の取り組みの発表会」を開催します。毎回好評のこの発表会に参加していただき、広い視野で、環境問題への認識を深め、環境の取り組みを学んでいただきたいと思います。奮ってご参加ください。

と き 12月16日(土)午前9時30分～正午（9時15分受付）

ところ 歴史文化伝承館 2階ホール

受講料 無料  
※予約なく当日の参加もできます。

☎・☎環境立市推進課 ☎22-2378

### 地域で子どもたちを見守りましょう！ 子どもへの声かけ・見守りをお願いします。



青少年育成秩父市民会議では、79の青少年育成団体が、「あいさつ運動」や各団体の活動を通して、青少年健全育成に取り組んでいます。

全国各地で子どもが重大な犯罪に巻き込まれてしまう悲惨な事件が増えています。地域の大人たちの力でこのような事件から子どもたちを守りましょう。

○子どもたちの登下校時に「おはよう」「おかえり」などの声かけをしましょう。

○子どもと「行き先を家族に伝える」「帰宅時間を守る」などの約束をしましょう。

また、埼玉県青少年健全育成条例では、次のことに努めるよう定められています。

○保護者等は午後11時から午前4時までの時間帯に青少年を外出させない。

○深夜営業の店舗等は、その時間帯に施設内・敷地内にいる青少年に帰宅を促す。

すでに市民の皆さんには、見守り隊や防犯パトロールなどでご尽力いただいておりますが、なお一層のご協力をお願いします。

### いじめ、絶対ダメ。

いじめは、決してひとつではなく、誰にでも起こりうるとても身近な問題です。

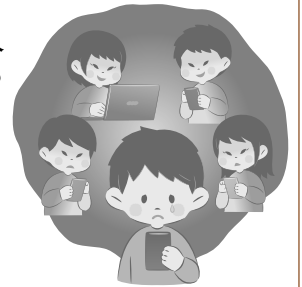
いじめにあたり、気がついたりしたら、ひとりで悩まずに相談してください。大人の方もそのような心配があったら、相談してください。

#### 電話相談窓口

○よい子の電話教育相談  
（24時間365日対応）  
18歳以下の子供専用（無料）  
0120-86-3192  
保護者専用  
048-556-0874

Eメール相談  
☐Soudan@spec.ed.jp  
いじめメール相談フォーム  
（右のQRコードから入れます。）

☎生涯学習課 ☎22-0420



## アメリカ合衆国アンチオック市との 姉妹都市提携50周年

昭和42年に姉妹都市提携を結び、今年で50周年を迎えました。

50年の交流の中で、延べ386人が秩父市からアンチオック市を訪れ、223人がアンチオック市から秩父市へ訪問されました。



羊山公園アンチオックパーク

今年7月13日から25日まで、アンチオック市長をはじめとする11人の訪問団がお越しになり、記念式典や記念植樹式など、50周年を祝う行事が行われました。

秩父市国際交流協会では、海外姉妹・友好都市との交流をはじめ、国際理解の促進、外国人支援の推進などを目的として、さまざまな事業を行っています。

☎秩父市国際交流協会(市民生活課)

☎26-1133

✉seikatsu@city.chichibu.lg.jp



両市長による調印式

また、両市長が「秩父市とアンチオック市との姉妹都市協定」に署名し、今後も友好関係を深めていくことが宣言されました。

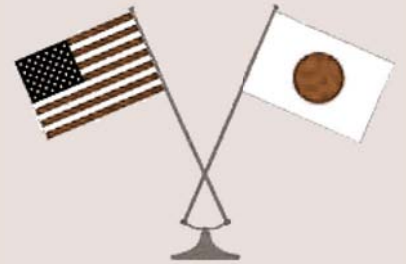
50年という長い交流の歴史を振り返り、今後も末永く続くことを確かめ合った記念すべき年となりました。



羊山公園にてカエデを植樹



ウエルカムパーティーでの秩父音頭



**秩父市アンチオック姉妹市  
親善協会クリスマスパーティー**

とき 12月9日(土)午後5時開会

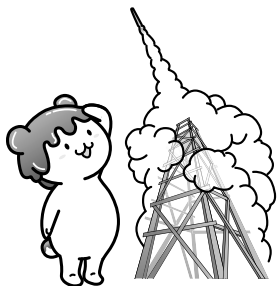
ところ 農園ホテル

内容 食事会・ゲーム・音楽会

参加費 4,000円  
(小学生2,000円)

申・閏11月20日(月)までにアンチ  
オック協会 関根(☎23-1181  
8)へ

を中心に交流を深めました。



10月の龍勢祭には、ヤソトン市からの訪問団をはじめとして、在京タイ王国大使館・タイ国政府観光庁の方々など総勢77人をお越しになり、秩父吉田ヤソトン会の方々

ヤソトン市訪問団、龍勢祭を視察



5月にヤソトン市で行われるバンファイ祭に合わせ、さらなる交流を深めようと秩父市吉田ヤソトン会有志による総勢9人の訪問団がタイ王国を訪問しました。

**タイ王国ヤソトン市と相互訪問  
吉田ヤソトン会バンファイ祭を訪問**



# 秩父サイクリングだより



自転車普及推進員  
高山 一成

自転車普及推進員の高山一成です。皆さんは「サイクリング」と聞いて、どんなイメージを持たれますか？

サイクリングとは、一般的に自転車に乗ること全般を指します。これには競技としてだけではなく、レクリエーション・スポーツとして、あるいは日常の移動手段として自転車を利用することもサイクリングといえます。

現在、秩父市では、「健康寿命の延伸と医療費の削減を目指す」活動をしています。全国医療費の推移は、近年増加傾向となっており、これは高齢化社会による影響が主な要因で、いかに長く健康でいられるかが個人の医療費負担を軽減できる一番の方法だと考えられます。

そこで、皆さんが親しみやすいサイクリングを提案させていただきます。それは「**自転車通勤**」です！自動車通勤を自転車通勤に替えることにより、運動不足解消や

健康増進につながり、通勤時間を運動時間として併用することで時間を有効に使え、しかもガソリン代を節約できたりと得られるメリットは大きいのです。

実際に国内自転車メーカーの調べたデータによると、最も医療費が高額だったのは自家用車で通勤している人、最も少ない状態で推移している人は、スポーツ系自転車通勤している人という結果になったそうです。スポーツ系自転車は高い運動強度を実現しやすく、健康な身体作りに寄与すると考えられます。



9月10日、ジャパンシリーズ広島大会にて準優勝！

日常に自転車を取り入れることによって、運動を習慣付けることができます。それだけでなく、季節が移り変わるにつれていく

秩父路を肌で感じられ、心身共に健やかに暮らすことこそが、日々の活力につながるのだと思います。市民スポーツ課 ☎2515230

## 患者さんへの面会制限にご協力を

市立病院では、院内感染を予防するため、次のことをお願いしています。

### 手洗い、マスクの着用

病院内では、手指消毒剤を用意しています。面会の際には、手指の消毒と、マスクの着用をお願いしています。咳や鼻水などの症状がある場合など、体調によっては面会をお断りすることがあります。

### 子どもの面会制限

子どもは、風邪にかかりやすく、拡げやすいため、面会は原則禁止しています。どうしても面会を希望の場合は、配慮の上、1階での面会をお願いします。

### 少人数での面会

多くの人数で面会に訪れることは、病院外からインフルエンザなどを持ち込む恐れがあります。体力や免疫力が低下している入院患者さんのために、可能な限り少人数、短時間の面会をお願いします。

☎市立病院 ☎23-0611



## ワンバウンドバレーボールをはじめませんか!!

秩父市スポーツ推進委員会では、誰でも気軽に楽しめる生涯スポーツの普及の一環として、ワンバウンドバレーボール教室を開催します。ワンバウンドバレーボールとは、

- ・おむすび型で軽量の変形ボールを使う
- ・ワンバウンドさせるため、ボールの飛ぶ方向に意外性があり面白い
- ・ボールが柔らかいので突き指の心配がないなどが特徴のニュースポーツです。運動不足が気になる方も、ぜひ、この機会にワンバウンドバレーボールをはじめてみてはいかがでしょうか!!

**と き** 平成30年1月24日(水)、2月1日(木)、9日(金) 午後7時～8時40分 (全3回)

**と ころ** スポーツ健康センター

**内 容** ルール説明・基本プレー・試合等

**対 象** 市内在住・在勤・在学の高校生以上 60人 (先着順)

**参加費** 無料

**用**12月22日(金)までに電話にて受け付け  
市民スポーツ課 ☎25-5230



# 秩父宮記念市民会館 開館記念



## 出張!なんでも鑑定団inちちぶ

あなたのお宝を鑑定してもらいませんか。時代、ジャンルは問いません。これはという「お宝」を是非ご応募ください。

問 商工課 ☎ 25-5208

### あなたのお宝 大募集!

▼**応募方法** 指定の申込書（市HPからダウンロード可）に必要事項を記入の上、鑑定品の写真を添付し、受付まで郵送または持参してください。

※お一人様何点でも応募可能です。（申込書は鑑定品1点につき1枚必要です。）

※平成30年3月18日(日)の収録に出場可能な方に限ります。

▼**添付写真**

- ①全体像がわかる写真
- ②主要な部分（絵柄や文字等）のアップ写真
- ③銘や落款などの写真

▼**応募締切** 平成30年1月10日(水)必着

▼**発表** テレビ東京の番組担当スタッフが選考し、採用の可能性のある方には直接連絡があります。

▼**受付**

〒368-8686

秩父市熊木町8-15

秩父市役所 産業観光部 商工課

「出張!なんでも鑑定団inちちぶ」お宝係

### 観覧募集!

▼**応募方法** 観覧ご希望の方は、往復ハガキに必要事項を記入の上、ご応募ください。応募多数の場合は抽選となります。当選したハガキ1枚につき2人まで入場できます。（観覧無料）

【往信用表面】 【返信用裏面】

<p>62円 36886868686 往信</p> <p>秩父市熊木町8-15 秩父市役所 商工課 「出張!なんでも鑑定団 inちちぶ」観覧係</p>	<p>（ここには何も書かないでください）</p> <p>【返信用表面】 【往信用裏面】</p> <p>62円 □□□□□□□□ 返信</p> <p>観覧希望者の郵便番号: 住所 氏名</p> <p>観覧希望 氏名① ② ①の連絡先 住所 電話番号</p>
---	---

※6月から往復ハガキ料金が124円になりました。

▼**と き** 平成30年3月18日(日)

正午開場/午後1時開演

▼**と ころ** 秩父宮記念市民会館・大ホール

▼**応募締切** 平成30年1月31日(水)

(当日消印有効)

▼**発 表** 2月中旬 (往復ハガキにて返信)

## 国指定の伝統的工艺品へ14 秩父銘仙こぼれ話

今回で、最終回とさせていただきます。最後は、秩父銘仙が未来につながるための、ちちぶ銘仙館で実施している後継者育成講座についてご紹介します。

埼玉県と秩父市は、秩父銘仙協同組合の協力により、3年間の秩父銘仙後継者育成講座を実施しています。研修生は、銘仙に関する基礎知識を学び、修了後は秩父銘仙に関わっていただくことを目標に日々、研鑽を行っています。

実は、研修生を公募すると、14人程度の枠に対し50人以上の応募があり、とても狭き門になっています。しかし、このように後継者育成が盛り上がりつつも、受講生が銘仙の制作現場に入ることとは、とても難しいというのが現状です。秩父銘仙関連の企業は新人を雇用する余裕がなく、研修生は、せっかく身に付けた技術を発揮する場がないというのが現状です。他の伝統工芸においても、同様な悩み



を抱えた産地が多く、日本の手仕事、職人の技が海外で高い評価を得ているにもかかわらず、伝統工芸の後継者問題は深刻さを増すばかりです。理想的には、後継者育成事業を終了した人材が、秩父市内に工房を設立して活動できるようになることです。県や秩父市は、このような意欲のある人材に対し、製品を販売できる売り場の提供や、起業するための補助金など集中的に支援していく必要があります。



ちちぶ銘仙館の後継者育成事業実習風景

ます。しかし、物が溢れている世の中で、物を作って売ることが甘いことではありません。時間をかけて活動を続けることが大切です。市民の皆さん、ぜひ応援をお願いします。

長い間、ご愛読していただきまして、ありがとうございます。  
埼玉県産業技術総合センター  
製品開発支援担当 影山和則

## 国民年金だより

### 「社会保険料（国民年金保険料）控除証明書」が発行されます

国民年金保険料は、全額が所得税および住民税の社会保険料控除の対象となります。その年の1月1日から12月31日までに納付した保険料が対象です。

このため、平成29年1月1日から9月30日までの間に国民年金保険料を納付された方については、「社会保険料（国民年金保険料）控除証明書」が11月上旬に日本年金機構本部から送付されますので、年末調整や確定申告の際には必ずこの証明書（または領収書）を添付してください。

また、10月1日から12月31日までの間に今年初めて国民年金保険料を納付された方については、来年2月上旬に送付されます。

なお、ご家族の国民年金保険料を納付された場合も、ご本人の社会保険料控除に加えることができますので、ご家族あてに送られた控除証明書を添付の上申告してください。

☎ねんきん加入者ダイヤル

☎0570-003-004（ナビダイヤル）

※祝日・年末年始を除き、平成30年3月15日(木)まで日本年金機構が開設

秩父年金事務所 ☎27-6560

第24回

## ちちぶ荒川 新そばまつり開催

味覚の秋に開催する「ちちぶ荒川新そばまつり」で、収穫されたばかりの秋そばをご賞味ください。

と き 11月19日(日)

午前10時～午後3時

ところ そば処ちちぶ花見の里

※西武秩父駅、武州中川駅および臨時駐車場から会場まで無料シャトルバスを運行予定。

内容 もりそば販売、小昼飯料理、農産物販売、秩父の郷土芸能&アトラクションなど

☎荒川商工会 ☎54-1059



# 芸術のまち ちちぶ イベントインフォメーション

(12月24日までのイベント)



秩父地域で開催されるさまざまな芸術イベントを紹介します。

☎ちちぶ芸術祭実行委員会事務局  
(生涯学習課) ☎22-0420



ヴァイオリン・フルート演奏をどうぞ！(前売り1,000円、当日1,500円)  
☎ 090-4533-8759  
秩父友会秩父支部「ミューズの会」萩原

## バッハ／平均律クラヴィーア曲集／勉強会

とき 12月16日(土)午後2時開場、2時30分開演

ところ 歴史文化伝承館2階ホール  
内容 楽譜の読めない方にも、バッハの平均律クラヴィーア曲集についてわかりやすくお話しします。

対象 24日の第35回リサイタルのチケットをお持ちの方のみ  
※当日チケットを必ずご持参ください。

さい。☎ 22-1357  
問 塔カハシサイクル中町店

## 10th親子ふれあいコンサート

とき 12月17日(日)

ところ 歴史的な文化伝承館2階ホール  
【第一部】午前11時開演  
【第二部】午後2時開演

## 第60回埼玉県北美術展

とき 11月23日(木・祝)～26日(日)午前9時～午後5時(最終日は午後3時まで)

ところ 文化体育センター

内容 約700点の芸術作品を一堂に鑑賞いただけます。(入場無料)  
☎ 22-0420  
問 生涯学習課

## ミューズの会コンサート ～vol.4～ささやかな音楽 Christmasプレゼント

とき 12月10日(日)午後1時30分開場、2時開演

ところ 秩父宮記念市民会館大ホール フォレスタ  
内容 ピアノ・マリンバ・声楽・

内容 ソプラノ歌手 蘭田真木

子さんプロデュースによる子どもたちへのコンサート。(1000円)

チケット 生涯学習課(歴史文化伝承館内)、吉田・大滝・荒川総合支所市民福祉課にて販売  
※当日券有り

☎ 22-0420  
問 生涯学習課

## 第35回高橋望ピアノリサイタル バッハ／平均律クラヴィーア曲集第1巻全曲演奏会

とき 12月24日(日)午後1時30分開場、2時開演

ところ 歴史文化伝承館2階ホール  
内容 西洋音楽の礎となったバッハの記念碑的大作を2時間20分かけて全曲演奏します。(一般2,500円、学生500円)

☎ 22-1357  
問 塔カハシサイクル中町店

## 第5回 ちちぶ映画祭

今年はアニメを中心としたラインナップです。詳しくはHPをご覧ください。

とき 11月18日(土)・19日(日)

ところ 秩父宮記念市民会館大ホール  
フォレスタ、けやきフォーラム  
※入場は無料ですが、鑑賞には整理券が必要です。

☎ 25-5209  
問 観光課

HP上映スケジュール等は「ちちぶ映画祭」で検索！



## 秩父第二中学校合唱部が最優秀賞、東日本大会へ



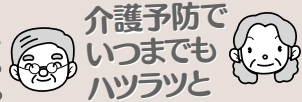
さいたま市で開催された「TBSこども音楽コンクール地区大会」に出場。普段の練習の成果を十二分に発揮し、合唱部門で最優秀賞を受賞しました。12月26日(火)に江戸川区総合文化センターで行われる東日本優秀演奏発表会に2年連続で出場します。皆さんの活躍を期待しています。



ポテくまのテーマソング「ポテくまマーチ」発売中！

市役所総合窓口、吉田・大滝・荒川総合支所でCD1枚500円にて販売

# 地域包括支援センターだより



介護予防でいつまでもハツラツと  
 〇 秩父地域包括支援センター  
 ☎ 22-2582

## 介護について考える

### 11月11日は介護の日

高齢化の進行により介護を必要とする方が年々増加し、介護の課題は多様化しています。こうしたなか、多くの方が介護を身近にとらえ、それぞれの立場で考えながら関わる必要となつていきます。

厚生労働省では介護についての理解を深め、介護従事者や介護サービス利用者およびその家族等を支援するとともに、地域での支えあいや交流を促進する観点から、11月11日を介護の日と定めています。この機会に介護について考えてみましょう。

### 社会全体の高齢化を理解しておく

秩父市では市民の約3人に1人が65歳以上となつています。介護や支援を必要としている方も年々増加し、介護はとて身近な問題となつていきます。

認知症高齢者が増加していることを理解しておく

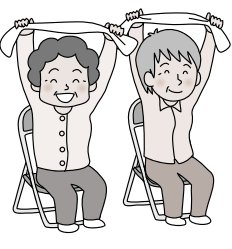
認知症は誰にでも起こり得る身近な病気です。65歳以上の7〜10人に1人に認知症の症状がみられるといわれています。最近では、介護が必要となった原因の一つに認知症があげられることが多くなつており、認知症の予防や早期発見、早期治療を心掛けることも大切です。

### 介護サービスについて理解しておく

どんなサービスが、どこで利用できるのかなど、いざ介護サービスを利用する際に必要な情報を得ることができるよう、日ごろから相談先を知っておくことが必要です。

### 健康に老後を迎える準備をしておく

健康で過ごせる期間を延ばせるよう、元気なうちから介護予防に取り組むことも重要です。地域包括支援センターでは、元気な高齢者の皆さんが参加できる地域活動も支援しています。



## ご寄附ありがとうございました

次の方々から、社会福祉のために寄附をいただきました。温かな善意に感謝し、ご紹介します。(平成29年8月、9月)

- ▶ 8月17日、匿名様から、3,000円
- ▶ 9月7日、幽芳窯 女たちの陶芸展様(小嶋邦子代表)から、30,000円

次の方々から、教育振興のために寄附をいただきました。温かな善意に感謝し、ご紹介します。(平成29年9月)

- ▶ 13日、無垢の会様から、28,000円

## 東日本大震災義援金・平成28年熊本地震災害義援金

東日本大震災義援金および平成28年熊本地震災害義援金へ多くの温かいご支援をお寄せいただきありがとうございます。

- 東日本大震災義援金 (10月20日現在) 52,117,001円
- 平成28年熊本地震災害義援金 (10月20日現在) 2,543,806円

お預かりした義援金は、日本赤十字社埼玉県支部へ送金し、義援金配分委員会を通じて全額被災された方々のもとへ届けられます。義援金をお寄せいただきました個人・団体の皆さまに、心から御礼申し上げます。

※義援金の受付期間は平成30年3月31日まで延長されました。

〇 社会福祉課 ☎ 25-5204

12月1日(金)〜14日(木)

## 冬の交通事故防止運動



「人も車も自転車も安心安全埼玉県」を実施します。

### 運動の重点目標

- ① 高齢者の交通事故防止  
 ドライバーの皆さんは、高齢者の行動の特徴を理解し、思いやりのある運転を心掛けましょう。
- ② 夕暮れ時と夜間の歩行中・自転車乗用中の光津事故防止  
 夕暮れ時や夜間の交通事故を防ぐため、午後4時ごろにはライトを点け、外出する際には反射材を身に着けましょう。
- ③ 飲酒運転の根絶および路上覆込み等による交通事故防止

「飲酒運転しない・させない。ゆるさない」をスローガンに、秩父市から飲酒運転を無くしましょう。

〇 市民生活課  
 ☎ 26-11133

# 11月は 児童虐待防止 推進月間です

保護者は「しつけ」のつもりでも

保護者の認識とは関わりなく、「子どもにとつて有害であるか」「子ども自身が苦痛を感じているかどうか」という視点で判断し、現実には子どもの心や体が傷つく行為であれば虐待となります。

## 虐待の種類

身体的、性的虐待の他にも、次のような虐待があります。

■**保護の怠慢・拒否による虐待**  
食事を与えない、長時間放置する、同居人による虐待を保護者が放置するなど

■**心理的虐待**  
子どもの心を傷つける言動、子ども目の前で、夫・妻・パートナーがその相手に暴力を振るうなど

## なぜ虐待してしまうのか

虐待をする保護者だけを責めてしまいがちですが、保護者自身も生活苦や子育て、家庭の問題等で悩んでいたりと、さまざまな原因から虐待に至ってしまうことが多いのです。

## 虐待を防ぐために

虐待者が保護者であるため、子どもは自ら救いを求めることがなかなかできません。また、保護者を責めるだけでは解決にはなりません。周囲の人の温かいまなざしと援助が必要です。「もしかして、虐待？」と思つたときには左記へご連絡ください。連絡者の秘密は守ります。

## 熊谷児童相談所

☎048-521-4152  
社会福祉課 ☎25-5204

吉田・大滝・荒川総合支所市民福祉課

吉田 ☎72-6082

大滝 ☎55-0865

荒川 ☎54-2116

4コマまんが

よ!! 秩父市宣伝部長 ☆ポテくま

「秋は雲海を見るチャンス！」  
「やあ! 雲海って知ってる?」  
「今、大注目の秩父の最新スポットだよ」

「夢の様な絶景! 泳いでみたくなあ」  
「秩父市街が雲海で隠れ、まるで海のように見えます」  
「本当に「海」みたい!」  
「ほーら」  
「泳いで言うか、今から泳いじゃおう!」  
「あはは」  
「うふふ」  
「ふわ」  
「ふわ」

「なんせポテくまの妖精! 妖精パワー! とくと見よ!」  
「ミソの事は、エイアールフルにやりなさいよ」  
「あはは」  
「あはは」  
「あはは」

雲海を泳ぐのが夢なのは本心です。(YouTube: 話す動画あり)

## 第14回写真コンクール

### 作品募集

散策サイン「開運案内板「どこいくべえ」」を主体に、街角・人物・風景等を撮影した作品と秩父市の中心市街地で街角・人物・風景等を撮影した作品を募集しています。

### 応募部門

【散策サイン「開運案内板「どこいくべえ」」部門  
【大好きな街かど】部門

応募期間 12月8日(金)まで  
応募方法 応募用紙に必要事項を記入し、秩父市内または横瀬町内で買い物をしたレシート(500

円以上)を貼付して、郵送か直接窓口にて応募。

応募サイズ 2Lサイズ  
応募用紙配布 秩父商工会議所または商工課(歴史文化伝承館3階)。秩父商工会議所からダウロード可

目・開 秩父商工会議所 〒368-0046 秩父市宮側町1-7  
☎22-4411



散策サイン「開運案内板「どこいくべえ」部門 埼玉県知事賞

## がんばる商店街!

2%のプレミアム付き!  
日本初コイン型 秩父市共通商品券

「和同開珎」ご利用ください

2%のプレミアムがついて

通常販売しております!

発売所 ●市内29店舗

加盟店 ●加盟店シール掲

示の市内商店街や大型店

でご利用できます。

(約470店舗)

「みやのかわ商店街より」  
あなたの困ったをお手伝い!

ボランティアバンク

「おたすけ隊」

- ◆通院、銀行へ行くなどの支援
- ◆買い物、所用などへの同行
- ◆その他車を使つたお手伝い
- ◆お庭のお手入れ ◆話し相手
- ◆網戸・障子張り ◆見守り
- ◆散歩・外出等の支援
- ◆その他何でもご相談ください
- おたすけ隊員も随時募集中!
- 料 金 1時間800円(チケット)
- ※チケットは、事務局・市役所高齢者介護課、吉田・大滝・荒川総合支所市民福祉課で取り扱い
- 目みやのかわ商店街振興組合福祉事業部事務局 柴田(午前10時~午後6時) ☎24-18856





邊見 幸輝 くん  
「お外で遊ぶの大好き！」  
(下吉田)



濱田 乃々華 ちゃん  
「パパすきー♡  
いつもお仕事ありがとう！」  
(久那)



隈倉 連 くん  
「電車だぁ～いすき♡」  
(近戸町)



菅沼 つむぎ ちゃん  
「イチゴ大好き！」  
(下影森)



**応募方法**

1～1歳半程度の市内在住のお子さんの写真を同封し、住所・保護者の氏名・電話番号・お子さんの氏名(ふりがな)・性別・生年月日・コメントを明記の上、秘書広報課までご応募ください。(メールの場合は、件名に「わが家のアイドル」、本文に必要事項を入力し、500KB以上の画像を添付の上、hisyo@city.chichibu.lg.jp まで) 抽選に漏れた方も、2歳になる月まで再抽選します。  
※携帯電話のカメラで撮影する場合は、サイズを2M(1080×1920)以上に設定してください。

夢をかなえる 未来にはばたく  
**秩父地域の高校**

秩父地域4校の高校生が  
自転車道路競争大会役員ボランティア  
(秩父高校)



9月17日に行われた、第65回秩父宮杯埼玉県自転車道路競争大会に、秩父高校・秩父農工科学高校・皆野高校・小鹿野高校の生徒たちがボランティア役員として参加しました。前日からの台風で開催が心配されましたが、当日は雨の降りしきる中、生徒たちはかっぱを着て運営に協力しました。

秩父高校ではボランティア参加を各部活動にお願いしたところ、家庭科部、科学部、イラスト同好会、コンピュータ同好会、将棋同好会から総勢30人が参加してくれることになりました。事前の打ち合わせ会の時から生徒たちは緊張していたようですが、当日の会場への行き方、競技中の旗の振り方など、詳しくご指導いただきました。

競技中は雨の中、各担当箇所ですべて真剣に旗を振るなど役員としての任務を果たしました。終了後は「リアルな自転車レースを間近で見られて良い経験になった」、「寒くて大変だった」などの声があり、それぞれ貴重な体験となったようです。今後も秩父地域の4高校の生徒として、また秩父高校の生徒として、地元を愛し地域を支える人材として活躍してくれることを期待しています。



市民文芸

短歌

生涯を和裁に生きし母しのび形見の鍔と火熨斗をみかく  
小説「坊ちゃん」のマドンナ気取りし日は遙か九十五歳の老女となれり  
ファミレスの自動扉が開くとき吾より先に夜風入りこむ  
山影に落ちゆく夕日仰ぎみて離れし子らの幸祈りつつ  
苦勞してやつと手にしたこの土地を草ぼうぼうの庭は愛しく  
杖を手に庭に下りたち仰ぐ空赤とんぼの群れ目の前をゆく  
秋来ると木の葉の落ちる音高くおどろくことの多かりき夜  
わあきれい夫が咲かせた夕顔にしばし見とれてたはずむ我は  
早朝のウオークに響く杵の音龍勢上がれと願うがごとく  
子供らの登校の朝傘躍る色とりどりの花のようにも

※次回12月号は俳句を掲載します

綾部 光芳 選	中 町 内田 定男	上吉田 山口 富江	道生町 福田 みつ	荒川日野 栗原トク子	荒川賢川 千島 金代	下吉田 新井 ミミ	三 峰 千島サマ井	寺 尾 浅見トモ代	下吉田 齋藤 和子	寺 尾 吉田 洋江
---------	-----------	-----------	-----------	------------	------------	-----------	-----------	-----------	-----------	-----------

短歌、俳句の応募は、住所・お名前(ふりがな)を明記の上、必ず官製はがきで秘書広報課までお送りください。1通に2首または2句まで、各1通までです。

短歌 11月20日(月)締切→1月号に掲載  
俳句 12月末締切→2月号に掲載

仲間と燃やす熱き魂！秩父の職人が海外で活躍



塗装のボランティア団体「塗魂ペインターズ」の一員として、中村町で塗装業を営む上林猛志さんが、ユネスコ世界記憶遺産の登録を目指すリトアニアの旧領事館（現・杉原千畝記念館）の修復事業に参加されました。上林さんは、「日本各地から集まった多くの仲間とともに、ユダヤ人を助け多くの命を救った外交官・杉原千畝氏のように塗装で社会貢献ができたと思います」と熱く語ってくれました。

ちょこっと体験♪バレエワークショップ



9月24日、秩父宮記念市民会館にて、バレエワークショップ「開演前のちょこっと体験」が開催されました。前半は小中学生を対象に行われ、参加した子どもたちは一生懸命講師の先生方を目で追いながら体を動かしていました。バレエの基礎を通して、日頃から意識できる美しい姿勢を保つコツなどを教わり、バレエを身近に感じる事ができました。

輝く子どもたち!!



10月14日、秩父市・秩父市青少年育成協議会主催により、ミューズパーク野外ステージで「秩父はんじょう博 第44回秩父市子ども芸能大会」が開催されました。9団体が出演し、秩父屋台囃子や獅子舞、歌舞伎、ヒップホップダンスを披露しました。子どもたちは、日ごろから一生懸命練習した成果を発揮して、迫力ある演技で多くの観衆を魅了していました。

ちちぶ トピックス

世代間交流を通じて



9月11日に荒川公民館において寿大学の講座「世代間交流」が行われました。ご高齢の方と荒川幼稚園の園児が一緒になって、芸能活動を行っている町田幸雄さんによる手品や腹話術を見て笑ったり、手遊びやお遊戯をして楽しみました。かわいい園児たちとの交流で全員が笑顔になれる講座でした。

今年も30本の龍勢が打ち上げられました!



10月8日、龍勢祭が開催されました。今年は天候にも恵まれ、真っ青な空に白い龍勢の煙が映えていました。アニメ「あの花」ファンの想いが込められた龍勢も打ち上げられ、龍勢が打ち上がるたびに大きな歓声と拍手が湧き起こり、会場周辺は大勢の人で賑わいました。

素朴な味に思わずほっこり



9月29日、大滝公民館にて、「栃餅づくり教室」が行われ、多くの人が受講しました。全工程は3回で、今回はトチの実の皮むき、天日乾燥を行いました。今後あく抜き、白にて餅つき、試食になります。とち餅はあく抜きが難しく手間と時間がかかると言われています。ほんのり苦く香ばしい自作の味を楽しみに、受講者は伝統の技術と文化を学んでいました。

# お知らせ

# のページ

HP ホームページを参照

**1 12月4日(月)～10日(日)は「人権週間」です**

この期間を「人権尊重社会をめざす県民運動強調週間」として、県と市町村が協力しながら集中的に啓発事業を実施します。

また、市では人権啓発用のビデオやDVDを無料で貸し出ししていますので、お気軽にご利用ください。

☎ 総務課 22-2251

**2 「女性の人権ホットライン」強化週間**

法務局職員や人権擁護委員が、女性をめぐるさまざまな人権問題について専用相談電話による相談を実施します。(秘密は厳守します。)と き 11月13日(月)～19日(日)午前8時30分～午後7時(18日(土)・19日(日)は午前10時～午後5時)

☎ 専門相談電話番号

☎ 0570-0701810

☎ さいたま地方法務局人権擁護課 048-859-3507

**3 11月は「労働保険適用促進強化期間」です**

労働保険は「労災保険」と「雇用保険」の総称で、政府が管掌している保険制度であり、労働者の業務上・通勤途上の負傷や疾病、労働者が失業した場合に必要な保険給付等を行います。原則として労働者を一人でも雇用している事業主は、加入の手続きを行うことが義務付けられています。まだ加入されていない事業主の方は、手続きをお願います。なお、手続き指導および加入勧奨によっても、自主的な加入手続きを行わない事業主に対しては、強制的な加入を含めた対策を実施しています。

☎ 秩父労働基準監督署

☎ 22-3725

☎ ハローワーク秩父 22-3215

☎ 埼玉労働局労働保険徴収課 048-600-6203

**4 11月11日(土)～17日(金)は「税を考える週間」です**

国税庁は、「くらしを支える税」をテーマに、税の役割や適正・公平な課税と徴収の実現に向けた国税庁・国税局・税務署の取り組みを紹介しています。皆さんに国民生活と税の関わりを理解してもらうことにより、納税意識の向上を図ります。租税の意義や役割について、あらためて考えてみませんか。

詳細は、国税庁HPまたは秩父税務署へお問い合わせください。  
☎ 秩父税務署 22-4433  
(自動音声案内2番)

**5 確認しましょう！ 埼玉県最低賃金**

埼玉県最低賃金が、10月1日から時間額871円に改定されました。  
☎ 秩父労働基準監督署 22-3725

☎ 埼玉労働局賃金室 048-600-6205

**6 環境保全・再生活動等へ助成します！**



秩父地域で事業を営む企業を中心に、循環型社会の形成を目指し、落葉樹の植栽、子どもたちへの環境教育の支援等の活動を行っている「秩父ゼロエミッションの会」では、植樹などの自然環境整備に取り組む団体へ助成金を交付します。

**対象** 秩父地域に所在する自然環境保全・再生活動等に熱心に取り組む団体

**助成金額** 1団体につき総事業費の2分の1以内(上限5万円)

**対象団体数** 2団体

**申込期限** 12月8日(金)必着  
☎ 秩父ゼロエミッションの会 事務局 22-5955

広告

広告

### 7 秩父宮記念市民会館臨時休館

臨時休館日 12月2日(土)～4日(月)  
市民会館 ☎24-6000

### 8 温水プール・文化体育センター臨時休館

臨時休館日 12月3日(日)  
温水プール ☎22-7411  
文化体育センター ☎24-4004

### 9 年末のし尿くみ取り

年末は、し尿くみ取りの依頼が集中し、ご要望に応じきれない場合がありますので、12月8日(金)までに各地区を担当する収集業者に直接お申し込みください。

なお、年内のし尿、浄化槽汚泥の収集業務は土曜・日曜・祝日を除く12月28日(木)正午まで行います。

問 生活衛生課 ☎25-5202  
清流園 ☎54-0232

### 10 建築物のアスベスト対策に関する補助制度

県では、民間建築物のアスベスト対策として、アスベストの含有の恐れのある吹付け材の含有調査およびアスベストの除去等工事に対する費用の補助を行う「埼玉県民間建築物アスベスト対策事業」を実施しています。お気軽にご相談ください。

問 埼玉県建築安全課  
☎048-830-5525

### 11

#### 多数の者が利用する建築物の耐震診断・耐震改修に関する補助制度



県では、昭和56年

5月31日以前に建築確認を受けて建築された建築物のうち、診療所や店舗、福祉施設などの多数の者が

が利用する建築物で一定規模以上の建築物や、災害時に救命活動や物資の輸送を行うための道路を塞いでしまうおそれのある建築物に対して、耐震診断、耐震補強設計および耐震改修の費用の一部を補助しています。

問 埼玉県建築安全課  
☎048-830-5527



### 12 秩父市優秀産業技術者・技能者顕彰制度対象者募集

市では、市内の産業において卓越した技術や技能を有する方を、「秩父市優秀産業技術者・技能者」として表彰しています。

対象 市内の事業所で働く技術者または10年以上従事し、30歳以上の技能者で、卓越した技術、技能を有し、他の模範と認められる方

#### 被顕彰者の推薦

自薦または事業所もしくは業界団体からの推薦により、1事業所あたり1人までを所属する商工会議所等を経由して申請してください。

提出書類 推薦書、推薦調書、被顕彰候補者の最も高く評価されている技術・技能および功績等を証明できる資料等

※推薦書、推薦調書は商工課にて配布。HPからダウンロード可。

募集期間 12月8日(金)まで  
問 商工課 ☎25-5208

### 13 KHダンス友好会参加者募集

ボールルームダンス(社交ダンス)のサークルです。最新式の指導方法で初心者でも楽しく踊ることが出来ます。



とき 月曜日午後1時30分～3時30分(月3回)

ところ 〔第2・4月曜〕歴史文化

伝承館2階ホール〔その他1回〕福祉女性会館集会所

募集人数 20人(成人男女)

講師 守屋文男、深田小枝子、齋藤友紀恵各先生

会費 月1,000円(6か月ごとに集金)

問 練習日に直接練習会場へ  
KHダンス友好会 峰岸  
☎22-2183

広告

## 14 市営住宅入居者募集

受付期間 11月20日(月)～27日(月)  
申込者の資格

- ① 市内に住所または勤務地があり、市税等の滞納がないこと
- ② 同居する親族があること
- ③ 入居する世帯全員の収入の総額が、基準の範囲内にあること
- ④ 明らかに住宅に困っていること
- ⑤ 申込者本人を含む同居世帯の全員が、暴力団関係者ではないこと

	住宅名[募集戸数] (所在地)	間取り	家賃	駐車場代 (1戸1台)
1	大畑北 [1戸] (大畑町4-45)	3DK (H7築)	22,100円～ 43,300円	3,000円
2	夏梅 [1戸] (下吉田7452-1)	3DK (H20築)	16,900円～ 33,200円	2,000円
3	美原 [1戸] (吉田久長85-1)	3DK (S61築)	14,400円～ 23,500円	500円
4	白久 [1戸] (荒川白久1642-1)	3DK (H10築)	21,800円～ 42,900円	2,000円

入居予定時期 平成30年2月ごろ

※申込者数多数の場合は抽選となります。

※申込書は期間前にも配布します。(HPにも掲載)

申・園建築住宅課 ☎26-6869  
吉田・大滝・荒川総合支所地域振興課

## 教室・講座

吉田 ☎72-6083  
大滝 ☎55-0861  
荒川 ☎54-2114

### 15 秩父ポテくまくん健康体操・サポーター養成講座

「秩父ポテくまくん健康体操」は、筋力づくり・仲間づくり・認知症予防に「安全で効果の期待できる」歩いて通える身近な場所で行う体操です。この体操のお手伝いをするサポーターを養成します。自身の健康づくりがボランティアにもなる活動に興味のある方、ぜひお申し込みください。

とき 平成30年1月16日(火)～2月20日(火)の毎週火曜日、午後1時30分～4時(全6回)

ところ 市役所本庁舎3階・庁議室

定員 30人

申・園 11月20日(月)から秩父地域包括支援センター(☎22-2582)へ

### 16 文化体育センターの教室

●骨盤体操教室(月曜夜の部)

とき 11月27日～平成30年3月26日の月曜日、午後7時～8時30分(12月4日・25日、1月1日・8日・15日、2月12日・26日、3月12日・19日を除く全9回)

### ●ソフトリフレッシュ体操教室

とき 平成30年1月10日～3月28日の水曜日、午前10時～11時30分(3月21日を除く全11回)

定員 130人(先着順)

参加費 2,000円

申込開始日 12月6日(水)

●リフレッシュ体操教室

とき 平成30年1月12日～3月30日の金曜日、午前10時～11時30分(3月23日を除く全11回)

定員 150人(先着順)

参加費 2,000円

申込開始日 12月22日(金)

申 参加費を添えて文化体育センター(☎24-4004)へ(午前9時～午後5時、火曜休館) ※11月13日は午後9時まで受付

### 17 温水プール レベルアップ水泳教室

とき 11月22日(水)・27日(月)・29日(水)、午後3時30分～5時(全3回)

内容 泳力アップや正しいフォームの習得を目指す(中・上級者向け)

講師 釜屋 恵美子先生

定員 15人(先着順)

参加費 2,000円

申 11月17日(金)午前9時から、温水プール窓口または☎にて受け付け

園 温水プール ☎22-7411

## 広告

## 18 チェロを弾いてみよう!

チェロ入門講座です。経験者はお問い合わせください。

**とき** 12月17日(日)・24日(日)、平成30年1月14日(日)・28日(日)、2月4日(日)・18日(日)、正午〜午後1時頃の各45分程度(全6回)  
 ※3月11日(日)に開催する「ちちぶフィル定期演奏会」内で成果を発表します。

**ところ** 原谷公民館・高篠公民館・荒川公民館、秩父宮記念市民会館大ホールフォレスト(成果発表)

**曲目** きらきら星  
**講師** ちちぶ夢創りフィルハーモニー  
**定員** 8人(小学5年生以上)  
 ※楽器持参者優先

**参加費** 12,000円(保険料含む)  
 ※楽器レンタル料は3,000円×3か月(数量限定)。  
**申** 11月21日(火)までに生涯学習課(☎22-0420)へ

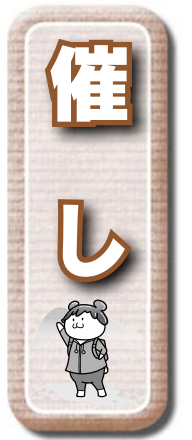
## 19 里親入門講座

**とき** 12月10日(日)午後1時30分〜4時(受付…午後1時〜)

**ところ** 熊谷児童相談所大会議室

**内容** ①里親制度の概要について②里親からの体験談(参加無料)  
**対象** 里親制度に関心のある人  
**申** 熊谷児童相談所

☎048-521-4152



## 20 正月飾り講習会参加者募集

手作りの正月飾りで、新しい年を迎えてみませんか?

ところ	とき	定員・講師	参加費	申込方法
原谷公民館 ☎22-0658	12月10日(日) 午前9時〜午後1時	25人(先着順) 今井 清吉先生	600円(保険料含む) ※11月30日(木)までに持参	11月16日(木) 午前9時から☎にて
尾田時公民館 ☎23-9010	12月13日(水) 午前9時〜正午	20人(先着順) 今井 清吉先生	500円(材料費) ※11月30日(木)までに持参	11月15日(水) 午前9時から☎窓口または☎にて
久那公民館 ☎22-1495	12月13日(水) 午前9時〜正午	18人(先着順) 福島 進先生	500円(保険料含む) ※当日集金	11月15日(水) 午前9時から☎窓口または☎にて

※各会場とも当日は、わらが切れるはさみ・手ぬぐい(ハンカチ・タオルともに可)・座布団・汚れてもよい作業着をご持参ください。

## 21 東京大学秩父演習林「影森祭」

**とき** 12月10日(日)午前10時〜午後0時30分(工作受付は午前9時50分〜予定数受け付け次第終了)  
 ※小雨決行

**ところ** 秩父演習林影森苗畑

## 22 病院ふれあい相談会 〜在宅医療・介護相談会〜

秩父郡市内の病院には病院相談員が配置され、患者さんやご家族の相談に乗っています。その活動の紹介とともに、医療・介護に関する相談会を開催します。お気軽にお越しください。

**とき** 11月25日(土)・26日(日)  
 午前10時〜午後3時

**ところ** ウニクス秩父

**対象** 一般市民  
**申** ちちぶ在宅医療・介護連携相談室(市立病院内) ☎25-5013

## 23 秩特かがやき祭

**とき** 11月25日(土)午前10時10分〜午後0時30分

**ところ** 県立秩父特別支援学校  
**内容** 児童生徒の作品展示、作業学習の製作品販売、学習活動紹介、バザーなど

**申** 県立秩父特別支援学校  
 平裕 ☎24-1361

☎22-0272 FAX 23-9620  
 閩東京大学秩父演習林

広告

広告

## 24 ブランクのある看護職の方の 再就業技術講習会

県では、子育てや家族の介護等で看護職の仕事から離れている方を対象に、看護の最新の知識や技術を現場で研修し、職場復帰につながる講習会を実施しています。

とき 12月5日(火)～7日(木)

午前9時～午後4時

研修施設 市立病院

費用 無料

申・岡埼玉県医療人材課看護・医療人材担当 平野

☎048183013543

## 25 熊谷高等技術専門学校秩父分校

●介護福祉士試験準備講習(受験直前対策)

とき 平成30年1月13日(土)・20

日(土)午前9時～午後4時

受講料 2,000円(テキスト無料)

申・岡12月1日(金)～10日(日)に往復

ハガキまたはHPで熊谷高等技術専門

学校秩父分校(〒3681003

5上町3-21-7、☎22-194

8)へ

HP「熊高秩父分校」で検索!

## 26 第17回やかのいっしょ

地域の方と障がい者とのふれあいと交流のイベントを行います。

とき 11月19日(日)

午前10時～午後1時30分

ところ 障がい者支援施設さやか(山田1199-2)

内容 利用者作品・産直品販売、模擬店、くじ、バザー、各種イベント(来場者全員にプレゼントあり)

岡さやか ☎24-9951

## 27 クリスマスリース作り

とき 12月9日

(土)午前9時～正

午、午後1時～4

時(2回実施)

ところ 埼玉森林管理事務所

定員 各回15人(先着順)

参加費 500円

持ち物 エプロン、軍手

申・岡11月13日(月)から☎で埼玉森林管理事務所 垣田・山岸(☎2311260)へ(平日のみ)

## 28 羽子板を作ってみよう

とき 12月17日(日)

午前9時30分～正午

ところ ミュースパーク音楽堂

内容 伝統的な正月あそびの道具・羽子板を作ります。作った羽

子板は持ち帰りができます。

対象 小中学生および保護者

定員 20組(先着順)

参加費 無料

※作業しやすい服装でお越しください。

申事前に☎でミュースパーク管理事務所(☎25-1315)へ

## 29 ゼンマイこんちぇんじ

とき 平成30年1月7日(日)午後1時30分開場、2時開演

ところ ヴィルラ・ムジーカー・ソネチネ

(皆野町皆野109



816)

内容 秩父地域出身の音楽家・高橋薫氏と富田駿愛氏、ピアニスト・鈴木啓三氏による音楽コンサート

入場料 1,500円

岡るるる♪みゅじっく富田

☎0901614111100

## 30 みどりの村

●動物とのふれあいコーナー

とき 12月10日(日)

午前10時～午後3時

ところ みどりの村子供の広場

参加費 無料(事前申し込み不要)

●クリスマスリース作り教室

とき 12月17日(日)午後1時～3時

ところ みどりの村若者センター

定員 20人(抽選)

参加費 2,500円(木枠代含む)

申込期限 12月1日(金)(必着)

※その他の催しはHPにて

申・岡往復はがき(催し名・参加者全員の住所・氏名・連絡先・年齢を記入)をみどりの村管理事務所(〒3681001小鹿野町

下小鹿野27、☎75-3441)へ

広告

**31 健康祭 in みんなの2017  
(第17回皆野病院祭)**

とき 11月19日(日)  
午前10時～午後3時

ところ 皆野病院

内容 医療講演、模擬店など  
皆野病院祭実行委員会

☎62-6300

**32 第10回  
市民手打ちそば教室**

自分で年越しそばを打ってみませんか。

とき 12月6日(水)・13日(水)・20日(水)・27日(水)午後1時～4時

ところ 秩父そば打ち倶楽部 蕎麦道場(上野町2-16)

内容 そば打ち、そばのゆで方、そばつゆの作り方、試食。約6人前のそばを打ちます。

※詳しくは☎にて  
参加費 1回1,500円(初回全納)

定員 約10人

持ち物 前掛け、タオル2枚、そばを持ち帰る容器(そば道具完備)

☎090-3339-6241

**33 秩父演劇鑑賞会第118回例会  
山本周五郎原作「ひょうたん」  
前進座公演**

とき 12月10日(日)午後6時開場、6時30分開演

ところ 歴史文化伝承館2階ホール  
チケット 5,000円(小中学生、高校生、障がい者は2,500円、当日会場にて)

秩父演劇鑑賞会事務局

☎25-1541

**34 彩の国ふれあいの森  
そば打ち体験**

とき 12月9日(土)  
午前10時～午後1時

対象 小学生以上

定員 5組(1組4人まで、先着順)

参加費 1組3,000円(昼食付き)

申込期限 12月2日(土)

●中津川いもみそろがし作り体験

とき 12月10日(日)  
午前10時～午後1時

対象 小学生以上

定員 10人(先着順)

参加費 1,000円(昼食付き)

申込期限 12月3日(日)

●栞餅つき体験

とき 12月17日(日)午前10時～正午

対象 小学生以上  
定員 15人(先着順)  
参加費 1,000円(のし餅・あん餅2個付き)  
申込期限 12月10日(日)  
※いずれも小学生は保護者同伴  
☎・☎で彩の国ふれあいの森埼玉県森林科学館(☎56-0026)へ

**35 大滝げんきプラザ**

ユネスコ無形文化遺産 秩父の名所巡りハイク(初心者コース)

とき 12月14日(木)  
午前10時～午後3時

集合場所 秩父鉄道秩父駅集合

内容 市内の名所散策、秩父まつり会館見学

対象 一般

定員 20人(申し込み順)

参加費 500円(入館料)

●氷の秘境探検隊!三十槌氷柱の謎を解け!「三十槌氷柱探検ツアー・ずりあげうどん作り」

とき 平成30年1月27日(土)

ところ 三十槌(大滝)、荒川農村環境改善センター

対象 幼児・小中学生とその家族

定員 30人(申し込み順)

参加費 600円程度

☎・☎12月1日(金)から☎で大滝げんきプラザ(☎55-0014)へ

**36 名栗げんきプラザ**

①アウトドアクッキング  
とき 11月26日(日)  
午前10時～午後2時

対象 登校に不安を抱える児童・生徒とその家族  
②ボランティア養成会  
とき 12月9日(土)～10日(日)(1泊2日)  
内容 野外炊事など野外活動のコツを実践的に学ぶ。

広告



対象 高校生(15歳)以上

③精進料理と座禅体験  
とき 12月23日(土・祝)

ところ 正覚寺

対象 シニア(50歳)以上

【共通事項】  
定員 ①10人、②・③30人

参加費 ①500円、②4,000円、③4,500円

申込期限 ①・②11月20日(月)、③12月7日(木)(時間は全て午後5時まで)

☎・☎・FAX(イベント名・参加者氏名・性別・年齢・住所・電話番号)にて名栗げんきプラザ(☎042-979-1011 FAX 042-979-1013)へ





# 11・12月の無料相談室

市民生活課の無料相談			☎26-1133		
相談名	とき・ところ		相談名	とき・ところ	
消費生活(多重債務)	月～金曜 9時～12時・13時～16時	秩父市役所(※) ☎25-5200	市 民	11月9日(休)・30日(休) 12月第2・4木曜 13時～16時	秩父市役所(※)
法 律	12月5日(火)・21日(休) 10時～15時	秩父市役所(※)	行 政 手 続	11月14日(火)、12月12日(火) 13時～15時	
	※電話予約が必要。11月20日(月)9時から受付、各日先着10人		登 記	11月15日(水)、12月20日(水) 13時～15時	
人 権	毎月第2・4水曜 13時～16時	秩父市役所(※)	税 務	12月4日(月) 10時～12時	
	11月15日(水) 13時～16時	大滝総合支所	労 働・年 金	11月10日(金)、12月8日(金) 13時～15時	
	12月20日(水) 13時～16時	荒川総合支所	女 性	11月28日(火)、12月26日(火) 13時～15時	
行 政 ※時間は いずれも 13時～15時	11月20日(月)、12月18日(月)	秩父市役所(※)	不 動 産	11月16日(休)、12月21日(休) 10時～12時、13時～15時 ※歴史文化伝承館5階第4会議室 ※電話予約が必要。 埼玉県宅建協会秩父支部事務局内☎24-1774	
	11月13日(月)、12月4日(月)	吉田総合支所 (振興会館)	※秩父市役所の相談会場は本庁舎2階です。なお、相談日が祝日の場合はお休みです。		
	11月27日(月)、12月25日(月)	大滝総合支所			
	11月13日(月)、12月11日(月)	荒川総合支所			

相談名	相談日・内容・問い合わせ	
子 育 て	月～金曜 9時～16時	秩父市子育て支援センター (中村児童館内)☎22-7282 吉田子育て支援センター (吉田保育所内)☎77-1145
子どもについての心配ごと	月～金曜 8時30分～17時15分	家庭児童相談室(社会福祉課)☎25-5204
DVについて 生活困窮者への 支援について	月～金曜 8時30分～17時15分	社会福祉課☎25-5204 ※吉田・大滝・荒川総合支 所市民福祉課でも実施
身体障がい者 について	月～金曜 9時～17時	フレンドリー(カナの会) ☎26-7102 ☎62-5613
知的障がい者・ 障がい児について	月～金曜 9時～17時	フレンドリー(清心会) ☎21-7171 ☎24-9963
精神障がい者 について	月～金曜 9時～17時 ※祝日も開催	生活支援センター「アクセス」 ☎24-1025 ☎24-1026
障がい者の 就労・生活	月～金曜 9時～17時	秩父障がい者就労支援センター 「キャップ」☎21-7171 ☎24-9963
いじめ・ 不登校等	月～金曜 9時～17時	教育相談室 ☎26-6321
法 律	毎月第2・4木曜 13時～16時(要予約) ☎秩父地方庁舎内	県民相談総合センター ☎048-830-7830
人 権	月～金曜 8時30分～17時15分 人権擁護委員による相談 火曜(第5週を除く)9時～16時	さいたま地方法務局 秩父支局☎22-0827
公 証 相 談	月～金曜 9時～17時 ※事前に☎で予約 ☎秩父公証役場	秩父公証役場(西武秩父 駅前MTビル1階) ☎23-3788

相談名	相談日・内容・問い合わせ	
結 婚	12/9(土) 13時～16時 ※完全予約制(先着8人) ☎福祉女性会館	秩父市社会福祉協議会 ☎22-1514
心 配 ごと	月～金曜 8時30分～17時15分	秩父市社会福祉協議会 ☎22-1514
内 職	月～金曜 9時～16時 ☎ジョブプラザちちぶ	ジョブプラザちちぶ (地場産センター3階) ☎24-5222
職 業	月～金曜 9時～17時 ☎ジョブプラザちちぶ	商工課 ☎25-5208
中小企業向け 金融よろず	12/13(水) 13時～16時30分 ※前々日までに☎で要予約 ☎商工課	商工課☎25-5208 (相談:埼玉県信用保証協会)
労 働 相 談	埼玉県労働相談センター☎048-830-4522 月～金曜、9時～17時(受付:16時30分まで)	
かしこい就職方 法教えます	11/15(水)、12/6(水)・20(水) 10時～ ☎秩父勤労者福祉センター(国道140号沿い、秩父第一小前) ☎5人(1人45分、要予約) ☎予約専用受付ダイヤル(セカンドキャリアセンター事務局) ☎048-780-2034 ☎商工課☎25-5208	
秩父無料相談会 (若者自立就労 支援事業)	12/13(水) 13時30分～(毎月第2水曜) ☎ジョブプラザちちぶ(地場産センター3階) ☎就労に不安や悩みを持つ若者(15歳～39歳) ※1人60分、要予約 ☎予約専用受付ダイヤル(深谷若者サポートステーション) ☎048-577-4727 ☎商工課☎25-5208	

※相談日が祝日の場合はお休みです。

## 図書館だより

### 秩父図書館の催しもの

※全ての会場は、2階視聴覚室です。

#### ●おはなし会

と き 11月25日(土)、12月9日(土)午後2時～(約30分)  
対 象 4歳以上の幼児から小学校低学年の児童

#### ●わくわくえほんタイム(約30分)

と き 11月18日(土)、12月16日(土)午後2時～  
※ポイントスタンプを押します。(高校生まで)

#### ●あかちゃんとママの楽しいお話し(約20分)

親子で「絵本」や「わらべ唄」「手遊び」などを楽しむ会です。

と き 11月21日(火)、12月13日(水)午前11時～

対 象 0～3歳のおさんとその母親

◎保健センターの4か月検診で配布した「絵本の引換券」をお持ちの方は、「母子手帳」と一緒にお持ちください。

#### ●朗読への誘い 秋の朗読会

朗読講座講師の庄野輝子先生による公開講座です。

と き 11月22日(水)午後2時～

### 荒川図書館の催しもの

#### ●ピョピョタイム(約30分)

と き 12月12日(火)午前11時～

と ころ ネットコミュニケーションルーム

対 象 幼稚園・保育園に入る前のお子さんと保護者

### 秩父図書館臨時休館のお知らせ

12月3日(日)は秩父夜祭のため、臨時休館します。

### 吉田分館で蔵書点検を行います

11月21日(火)・22日(水)は蔵書点検のため休館します。

### 移動図書館車の巡回予定

- 上吉田塚越 風間商店前(午後2時30分～3時) 12月12日(火)
- 大滝総合支所駐車場(午後0時30分～1時) 11月30日(休)
- ◎大雨等悪天候により、巡回できない場合があります。
- ◎貸し出しには『図書館利用カード』が必要です。利用カードがない方はその場で発行しますので、身分証明書をお持ちください。
- ◎貸出期間は次回巡回日までです。

- 秩父図書館(午前10時～午後6時)上町3-6-27 ☎22-0943
- 荒川図書館(午前9時～午後5時)荒川日野66-2 ☎54-1034
- 秩父図書館吉田分館(午前9時～午後5時)下吉田6569-1 ☎77-1100
- 秩父図書館大滝分館(午前9時～午後4時)大滝945 ☎55-0033

※図書館休館日はP.28「くらしのカレンダー」をご覧ください。

# いまいま健康・すくすく子育て

## 保健センターだより



### 共通のお知らせ

#### ■愛の献血にご協力を

とき	実施時間	ところ(主催団体)
12月14日(木)	14:30~16:30	ちちぶ農業協同組合荒川支店(秩父市献血推進協議会)
12月21日(木)	9:30~10:30	秩父地方庁舎(同)

※急な変更もありますので事前に確認をお願いします。

### 成人保健事業のお知らせ

#### ■各保健センター等で受けられる検診(集団検診:胃がん・乳がん・子宮頸がん検診)の申し込み

平成29年度に実施する全ての日程の申し込みを、各保健センターで受け付けています。(受付時間8:30~17:15、土・日・祝日を除く)

☎窓口または電話にて(先着順、定員になり次第締め切り)

📖健康カレンダー

#### 12月の集団がん検診日程

検診名	ところ	とき
胃がん検診	秩父保健センター	12月11日(月)
乳・子宮頸がん検診	秩父保健センター	12月1日(金)・19日(火)

#### ■指定医療機関で受けられる検診(個別検診:胃がん・乳がん・子宮頸がん・歯周疾患検診)および大腸がん検診の申し込み

☎各保健センターで随時受け付け(受付時間8:30~17:15、土・日・祝日を除く) 📖健康カレンダー

#### ■秩父地域失語症者のつどい

📅11月21日(火)10:00~14:00 📍荒川農村環境改善センター ☎秩父市言語教室「えがおの会」を利用されている方、利用はしていないが、脳血管疾患等の後遺症により、「話す」・「読む」・「聴いて理解する」などでお困りの方と家族、ボランティアの方 📖各保健センターへ

#### ■ソーシャルクラブ(まごころの会)

📅12月15日(水)9:30~11:30 📍秩父保健センター  
☎いろいろな体験や交流を通して、自立や社会復帰を目指すグループ活動。

☎こころの病気がある方 📖各保健センターへ

#### ■健康相談

体や心の健康に関する悩みや不安について、保健師または栄養士が随時相談に応じています。面接相談をご希望の方は、事前に各保健センターにご連絡ください。

#### ■減塩クッキング教室

📅12月5日(火)9:30~11:30(受付9:15~)  
📍秩父保健センター ☎講話と調理実習、試食(講師:管理栄養士 茂木光子先生) ☎一般市民

持エプロン、三角巾 ☎先着30人 📖無料

☎秩父保健センターへ電話または窓口にて

#### ■「お酒を減らして健康生活」

📅12月8日(金)、平成30年1月12日(金)、3月5日(月)13:30~15:00(13:15~受付) 📍秩父保健センター

☎講話「お酒の量を減らし健康被害を少なくする方法」

☎お酒の量を減らしたい方 📖無料

☎12月1日(金)までに秩父保健センターへ電話または窓口にて

### 母子保健事業のお知らせ

#### ■妊娠の届出・母子健康手帳の交付

平成29年4月より妊娠の届出受付・母子健康手帳の交付は、**秩父保健センターの窓口のみ**になりました。また、妊娠届の手続きには個人番号(マイナンバー)が必要です。窓口で個人番号や申請者本人を確認できる書類等を提示してください。

#### ■秩父市の母子保健教室

マタニティ&ママの教室(クッキング・育児体験・歯科保健・リフレッシュ・離乳食)に全て参加された方には記念品をプレゼントします。

#### ■産後ママのリフレッシュ教室

📅12月18日(月)13:30~15:00 📍秩父保健センター

☎産後のからだケア、簡単な体操等。お子さんの身体計測、育児相談、栄養相談、授乳相談(希望者)

☎1か月児健診受診後~8か月児までの親子

持母子健康手帳、バスタオル(2枚)、フェイスタオル、お子さんのオムツ、授乳用品等、各自必要なもの(動きやすい服装でお越しください) ☎20組

☎11月30日(木)までに秩父保健センターへ

#### ■あそびの教室

📅12月18日(月)9:30~11:10(受付は9:50まで)

📍秩父保健センター

☎1歳6か月児健診受診後のお子さんとその家族の方

持水分補給の飲み物(お茶・水等甘くないもの)

☎初めて参加する方は、秩父保健センターへ電話または窓口にて

#### ■乳幼児健診 13:00~13:45受付

※番号札の事前配布はしていません。受付時間前にお越しの方は、所定の場所に並んでお待ちください。

📍秩父保健センター 📖健康カレンダーP.14、15

📅12月7日(木) ☎2歳児歯科健診(H27.10月生)  
持母子健康手帳、歯科健診アンケート、普段使っている歯ブラシ、大きめのタオル、コップ

📅12月13日(水) ☎4か月児健診(H29.7月生)

持母子健康手帳、健診・健やか親子21アンケート

📅12月14日(木) ☎3歳児健診(H26.8月生)

持母子健康手帳、健診アンケート、普段使っている歯ブラシ、大きめのタオル、コップ、採取した尿

📅12月20日(水) ☎10か月児健診(H29.2月生)

持母子健康手帳、健診アンケート、普段使っている歯ブラシ

📅12月21日(木) ☎1歳6か月児健診(H28.5月生)

持母子健康手帳、健診アンケート、普段使っている歯ブラシ

#### ■育児相談 9:30~11:30(受付は10:30まで)

📅12月4日(月) 📍荒川保健センター

📅12月5日(火) 📍吉田保健センター

日12月22日(金)	場秩父保健センター
※随時	場大滝保健センター (要問い合わせ)

内育児相談、栄養相談、お子さんの身体計測

対乳幼児とその家族の方 持母子健康手帳

■すこやか相談

お子さんのしつけ、ことば、運動発達等、子育てに心配・不安のある方は、ご相談ください。※予約制です

日12月8日(金)	内ことばの相談
日12月12日(火)	内子育て相談 ※保育あり
日12月11日(月)	内心理相談 ※保育あり

場秩父保健センター

申秩父保健センターへ電話または窓口にて

## 予防接種のお知らせ

○高齢者肺炎球菌予防接種

詳しくは、市報9月号と一緒に配布したチラシまたは、健康カレンダーをご覧ください。

○BCG (予約は必要ありません)

日11月24日(金)、12月22日(金) 場秩父保健センター

対生後5か月～1歳に至るまで(「至るまで」は誕生日前日を示します)

持母子健康手帳、予診票、必要に応じて診断書

○インフルエンザ予防接種 (中学3年生・高齢者)

日10月20日(金)～12月28日(木)

対中学3年生(平成14年4月2日～平成15年4月1日生)、満65歳以上の方、満60歳以上65歳未満の方で、心臓・腎臓・呼吸器の機能に身体障害者手帳1級程度の障がいのある方

費1,200円(年1回限り、指定医療機関窓口で支払い)  
※高齢者で生活保護世帯の方および中国残留邦人等支援受給の方は無料

申直接医療機関に申し込み

※市内中学校に通学していない方は、各保健センターへ  
※高齢者の方で秩父郡市外(埼玉県内)の医療機関で予防接種を希望される場合は、各保健センターへ

■指定医療機関で受けられる各種予防接種

健康カレンダーを確認の上、計画的に実施してください。

## 問い合わせ先

秩父保健センター ☎22-0648

※駐車場が満車の場合は第2駐車場をご利用ください。

吉田保健センター ☎77-1112

大滝保健センター ☎55-0102

荒川保健センター ☎54-2231

## 秩父郡市医師会

## 休日急患当番医

【初期救急医療】入院の必要がなく比較的軽い症状の患者に対応

休日診療所 【診療時間：午前10時～午後5時】		在宅当番医 【診療時間：午前9時～午後6時】	
11月12日	医師会 休日診療所 (内・小) 熊木町 ☎23-8561	11月12日	小鹿野中央病院(診療科はお問い合わせください) 小鹿野町 ☎75-2332
19日		19日	片田医院(外・内) 下影森 ☎22-1801
23日		23日	健生堂医院(外・内) 東町 ☎22-0270
26日		26日	小鹿野中央病院(診療科はお問い合わせください) 小鹿野町 ☎75-2332
12月10日		12月3日	南須原医院(内・外) 長瀬町 ☎66-2038
17日		10日	小鹿野中央病院(診療科はお問い合わせください) 小鹿野町 ☎75-2332
		17日	石塚内科胃腸科医院(内・胃) 下影森 ☎24-5010

※平日、休日の救急医療体制については秩父郡市医師会のHPでもご確認いただけます。  
※医療機関の都合で変更になることがあります。秩父消防本部(☎21-0119)でご確認ください。

## 【二次救急医療】

入院治療を必要と思われる救急患者、救急車にて搬送された重症救急患者に対応

【診療時間：午前8時30分～翌日午前8時30分】		
11月12日	皆野病院	皆野町 ☎62-6300
19日	秩父市立病院	桜木町 ☎23-0611
23日	秩父市立病院	桜木町 ☎23-0611
26日	秩父病院	和泉町 ☎22-3022
12月3日	秩父市立病院	桜木町 ☎23-0611
10日	秩父病院	和泉町 ☎22-3022
17日	皆野病院	皆野町 ☎62-6300

※午後6時以降は必ず電話で確認の上受診してください。

## 平日夜間小児初期救急

曜日	病院名	電話
月曜	あらいクリニック	☎25-2711
水曜	秩父病院	☎22-3022
火・木・金曜	秩父市立病院	☎23-0611

受付時間 午後7時30分～午後10時(祝日は行いません)  
※必ず電話で確認の上受診してください。

## 埼玉県精神科救急情報センター

夜間・休日において、精神疾患を有する方やその家族などから緊急的な相談を電話で受け付けます。

電話番号 048-723-8699  
(ハローキューキュー)

受付時間 平日(月～金曜)：午後5時～翌午前8時30分  
休日(土曜・日曜・祝日)：午前8時30分～翌午前8時30分

## 埼玉県救急電話相談

平成29年10月から埼玉県の救急電話相談を24時間365日実施します。  
全国共通ダイヤル#7119を導入し、大人や子どもの相談に対応するとともに医療機関のご案内をします。  
急な病気やけがに関して、看護師の相談員が医療機関を受診すべきかどうかなどをアドバイスしますので、判断に迷ったときはお気軽にお電話してください。

電話番号 #7119 (シャープ7119番)  
※NTTプッシュ回線、ひかり電話、携帯電話の場合 048-824-4199  
※ダイヤル回線、IP電話、PHSの場合

※従来と同様に、「大人の救急電話相談」「小児救急電話相談」の番号からも電話をかけられます。

○大人の救急電話相談 #7000 (シャープ7000番)  
○小児救急電話相談 #8000 (シャープ8000番)  
048-833-7911

【利用上のお願い】

埼玉県救急電話相談は医療行為ではなく、電話でのアドバイスにより、相談者の判断の参考としていただくものです。あらかじめご理解の上、ご利用ください。

# くらしのカレンダー



11/5(日)~12/16(土)

## 11月の納税

問 収納課 ☎22-2210

納期限  
11/30(木)

● 国民健康保険税 第5期

納期限内の納付にご協力をお願いします。  
口座振替をご利用の方は、納期限の日に振り替えますので預貯金の残高をご確認ください。

2017年11月号

日	月	火	水	木	金	土
11/5 休日窓口 休館：大滝	6 荒川 育児相談 秩父 税務相談 休館：秩父 荒川 吉田	7 吉田 育児相談	8 吉田 乳・子宮頸がん検診 4か月児健診 秩父 人権相談	9 平日夜間窓口 3歳児健診 秩父 市民相談	10 秩父 労働・年金相談	11 休日窓口 休館：大滝
12 休日窓口 マタニティ育児体験教室 秩父地域自殺予防フォーラム 休館：大滝	13 すこやか相談(ことば) 秩父 法律相談 吉田 行政相談 荒川 行政相談 休館：秩父 荒川 吉田	14 すこやか相談(運動発達) 秩父 行政手続相談	15 10か月児健診 ソーシャルクラブ 秩父 登記相談 大滝 人権相談	16 1歳6か月児健診 秩父 法律相談 秩父 不動産相談	17 秩父 育児相談 休館：秩父	18 休日窓口 休館：大滝
19 休日窓口 休館：大滝	20 秩父 胃がん検診 秩父 乳・子宮頸がん検診 秩父 行政相談 休館：秩父 荒川 吉田	21 秩父地域失語症者のつどい 吉田 よしだ元気塾③ モグモグクッキング教室 休館：吉田	22 平日夜間窓口 秩父 人権相談 休館：吉田	23 勤労感謝の日 休日窓口 休館：吉田 大滝	24 BCG予防接種 吉田 乳・子宮頸がん検診 休館：大滝	25 休日窓口 休館：大滝
26 最終日曜 窓口 休館：大滝	27 あそびの教室 大滝 行政相談 休館：秩父 荒川 吉田	28 秩父 女性相談	29 マタニティ&子育てママの クッキング教室	30 秩父 市民相談	12/1 秩父 乳・子宮頸がん検診 休館：大滝	2 休館：大滝
3 休館：秩父 大滝	4 荒川 育児相談 秩父 税務相談 吉田 行政相談 休館：秩父 荒川 吉田	5 吉田 育児相談 秩父 減塩クッキング教室 秩父 法律相談	6	7 2歳児歯科健診	8 すこやか相談(ことば) 秩父 労働・年金相談 休館：大滝	9 休日窓口 休館：大滝
10 休日窓口 休館：大滝	11 すこやか相談(心理) 秩父 胃がん検診 荒川 行政相談 休館：秩父 荒川 吉田	12 ソーシャルクラブ すこやか相談(子育て) 秩父 行政手続相談	13 4か月児健診 秩父 人権相談	14 平日夜間窓口 3歳児健診 秩父 市民相談	15	16 休日窓口 休館：大滝

### 平日夜間・最終日曜・休日窓口 (本庁舎1階)

11月23日(木・祝)は、休日窓口開設日です。平日夜間窓口は22日(水)となりますのでご注意ください。また、12月2日(土)・3日(日)は、休日窓口を行いません。※ただし、12月3日(日)は、埋火葬許可証の発行のみ行います。

平日夜間窓口	最終日曜窓口	休日窓口
午後5時15分～7時15分 (第2・第4木曜日)	午前8時30分～正午 午後1時～5時	午前8時30分～正午 午後1時～5時
市民課・保険年金課・こども課・収納課	市民課	市民課
①戸籍の届書の預かり ②戸籍謄本、住民票の写し、所得課税証明書等の発行 ③印鑑登録および印鑑証明書の発行 ④納税と納税相談の受付 ⑤埋火葬許可証等の発行業務 ⑥転入、転出、転居届等の受付(住民基本台帳カード等の処理を含む) ⑦国民健康保険、国民年金、高齢者医療等に関する業務 ⑧保育所、児童手当、子育て支援等に関する業務 ⑨パスポート(旅券)交付業務(最終日曜窓口では午前9時～正午、午後1時～4時30分)	①戸籍の届書の預かり ②住民票の写し(マイナンバー(個人番号)入りを除く)、所得課税証明書等の発行 ③印鑑証明書の発行 ④市への納入金の預かり(市税等、水道料、墓地使用料等) ⑤埋火葬許可証等の発行業務	①戸籍の届書の預かり ②住民票の写し(マイナンバー(個人番号)入りを除く)、所得課税証明書等の発行 ③印鑑証明書の発行 ④市への納入金の預かり(市税等、水道料、墓地使用料等) ⑤埋火葬許可証等の発行業務

※上記業務の一部について、処理できない場合があります。詳細はお問い合わせください。  
問 市民課 ☎22-5348 保険年金課 ☎25-5201  
収納課 ☎22-2210 こども課 ☎25-5206

### 保健センターの催し・健診など(1段目)

■ P. 26、27「保健センターだより」や、3月号と併せて配布した「秩父市健康カレンダー」もご覧ください。

### 市民生活課の無料相談室(2段目)

秩父 歴史文化伝承館 吉田 吉田総合支所  
大滝 大滝総合支所 荒川 荒川総合支所

#### ●消費生活相談(多重債務)

日 毎週月～金曜日(午前9時～午後4時)

場 歴史文化伝承館4階

問 市民生活課 ☎26-1133

■ その他の相談は P. 25「無料相談室」をご覧ください。

### 図書館休館日(最下段)

秩父 秩父図書館 吉田 吉田分館  
大滝 大滝分館 荒川 荒川図書館

■ P. 25「図書館だより」もご覧ください。

(注) 市外局番表記のない電話番号は「0494」が、市外局番となります。