

— 4月1日推計人口 —

人口総数	65,307	世帯数	18,203
男	31,071	面積	16.07km <sup>2</sup>
女	34,236		

発行所 芦屋市精道町7番6号 芦屋市役所 発行人 芦屋市長 編集 公聴広報室 印刷所 才一出版印刷 毎月1回5日発行 全世帯配布 昭和29年1月25日第3種郵便物認可(定価2円)

### 芦屋市民憲章

わたしたち芦屋市民は

- 文化の高い教養豊かなまちを築きましよう
- 自然の風物を楽しみ、まちを緑と花でつつまじましよう
- 青少年の夢と希望をすこやかに育てましよう
- 健康で明るく幸福なまちをつくりましよう
- 災害や公害のない清潔で安全なまちにましよう

芦屋市民憲章が、市民の間の盛りあがりの中で制定されたのは、昭和三十九年五月三日の憲法記念日でした。それから、はや五年の歳月が流れ、新緑の若葉の中に、まちは若々しいたたずまいを見せ、きよさも感じています。

## 芦屋市民憲章 制定5周年

東京オリンピックの年にできた市民憲章の趣旨は、来年の万国博覧会にまちなみ出品するよきな意気込みを六万五千市民が持ちこたえ、市街の美化運動を中心に、もう一度、開花結実させなければなりません。その意味から、憲章の前文、説明文を掲載して、いっしょに読みかきしていただこうと思ひます。

### 憲章の精神を实践

「わたしたち芦屋市民は、国際文化住宅都市の市民である誇りをもち、わたしたちの芦屋をより美しく明るく豊かにするために、市民の守るべき規範として、この憲章を定め、守ります。この憲章は、わたしたち市民の心と心とがその本分を守り、他人に迷惑をかけるな

をたいせつにする。・まちの調和をみなす広告、看板などをなすべし、都市の美観を保つようにする。など」

第三項目には、・大い環境を育み、健康で情操豊かな心身を育てる。・善意と愛情をもって、その力と才能をのほすようにする。・社会の一員として自主的に責任を果たすようにする。など」

第四項目には、・国旗をたいせつにし、外国の国旗も尊重する。・老人を敬愛し長寿を祝福する。・若くしてみずからも励み、市民の目も養ひませぬ、市民憲章の象徴のよき存在です。

## 五月の健康

### 胃の検診もはじまる

花から若葉の季節になりました。いよいよ初夏です。思いきり太陽の光にあられ、緑の風を胸に、いよいよ五月は、もかてくる雨季、伝染しやすい病気の流行期をひかえて、市民の健康を守る保健衛生の心がけがなされてきます。成人病対策の中心、胃の集団検診もはじまります。あなたの健康維持に役立てていただきます。予防にまめな治療はなしのすか。

昭和四十一年から始めた胃の集団検診は四年目を迎へ、これまで三年間に三千六百三十四人の市民が受診されました。受診者は、やはり成人病の年齢といわれる三十五才から六十才までの方が七十六多かったです。検診の結果は、全受診者のうち胃がんの疑いのあるた十四人を始め、三百四十九人の方が胃かいら、十二指腸かいら、胃炎などの症状が見られ、要注意あるいは「要治療」との指示を受けられています。こうして胃の異常の早期発見に大きな効果をあげ、検診を受けた市民に、よき効果をもたらしています。

【検査日】毎日曜日午前中(希望する人には平日の午前中に検査することもあります)

【検査場所】芦屋保健所レントゲン室

【検査料】個人負担額五百円、残りは市が負担します。

【検査】個人負担額五百円、残り市が負担します。

【小児マヒ】小児マヒ生ワクチン

### 阪神国道一阪急間の各町 住居を新しい表示に

五月一日から、この区域内では今後、阪神国道以南、住居をあらわす場合、これまでの「〇番地」から「〇番〇号」という表示に変わります。また、この区域で住居表示を実施し、本籍は戸籍の所在をあらわす土地建物等の不動産の表示は財産関係をあらわすためのもので、い

### 市民憲章 コラム

わたしたちが「市民憲章」を制定したのは、わたしたちのまちをよりよくするために、わたしたちの責任と義務を明らかにし、わたしたちの生活をよりよくするために、わたしたちの努力を促すためです。わたしたちのまちをよりよくするために、わたしたちの責任と義務を明らかにし、わたしたちの生活をよりよくするために、わたしたちの努力を促すためです。

### 騒音規制法に よる地域指定

最近、明るい住みよい芦屋の町も、騒音・大気汚染・亜硫酸ガスなど、公害にまつわる問題が少なからずあります。昨年「騒音規制法」という法律が、昭和四十三年十月一日から施行されています。この法律により、騒音の規制が行われ、地域指定が行われます。

### 大菊の苗を さしあげます

市民の多くが市民に緑と花のまじり合いに参加していただきたく、今年も大菊の苗をさしあげます。市民の多くが市民に緑と花のまじり合いに参加していただきたく、今年も大菊の苗をさしあげます。



### 騒音の基準

区域	都市部	昼間 (ホーン)	朝夕 (ホーン)	夜間 (ホーン)
第1種	住居専用地域	45~50	40~45	40~45
第2種	住居地域	50~60	45~50	40~50
第3種	商業地域	60~65	55~65	50~55
第4種	工業地域	65~70	60~70	55~65

### 6月2日までに 選挙人名簿登録の申し出

本人または同居の親族がはんこを持って市選挙管理委員会(電話31-2121)へ。

### 10,000人のひろば 第9回あしや山まつり

山まつり参加市民ハイキング...当日午前8時に山手幼稚園前集合(雨のときは19日) / コースは高座谷一荒地山一ゴルフ場一山まつり会場一奥地一ゴロゴロ岳一柿谷一阪急芦屋川の12km / 参加費30円 / 昼食・雨具・水筒をお忘れなく / 参加者に記念バッジを進呈

### 5月11日(日)午前11時から 東お多福山頂で プラスバンド演奏・コーラス・ゲームで楽しいひとときを(雨のときは18日に延期) 写真コンクールや山のエチケットコンクールもします 申し込みは市商工業課(電話31-2121)へ



若屋と云う地域の中での一つの盲点、連帯意識の欠けていたところ、そのために、市と市教委は社会教育に力を傾けており、その一つとして自主的なグループ活動の振興をはかっています。市内には数多くの団体がありますが、日ごろ地域で活動を通じておられる五グループのみならずお集まり願ひ、グループ活動の魅力を十分に話していただければ、一人でも多くの市民にこうしたグループへ参加していただくよう呼びかけてまいりました。

### グループ「うるおいのある生活」への参加

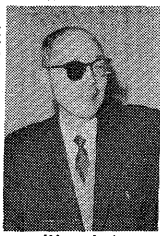
## 各自の持ち味を生かした活動から

# 市民間のつながりが



津高さん

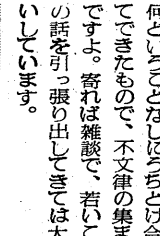
津高 現代の社会生活のいろいろな問題がある。一人一人がその持ち味を生かして活動する。グループ活動の魅力を十分に話していただければ、一人でも多くの市民にこうしたグループへ参加していただくよう呼びかけてまいりました。



増田さん

増田 朝早くに音楽神社へ参加している。未明会のメンバーが二十人ほどの会費はほとんどが明治人間で、大正生まれが二人ほどです。わたしは近頃の五時半に行き七時半の山を下ります。

増田 敗戦の翌年から始まりました。これも、いろいろな活動を通じて、未明の空気のなかで、昔に昔神社へ参加する。いろいろな活動を通じて、未明の空気のなかで、昔に昔神社へ参加する。



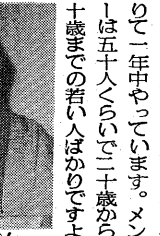
前川さん

前川 わたし朝の早い、早朝リーグの野球をやっています。日曜、祭日の朝六時から七時半まで、県立若原のグラウンドで準備して一年中やっています。メンバーは五十人くらい、二十歳から三十歳までの若い人が多いです。



井田さん

井田 三条主婦の会は昭和三十三年にできて、今會員は二百



津高さん

津高 それで、みなさんのグループを紹介いたします。

津高 それで、みなさんのグループを紹介いたします。

### 校 園 短 信

【市高】 中間考査五月二十三日  
【精進中】 三年実力考査五月十五日  
【山手小】 姉妹校竹野小学校より  
【山手小】 小運動会七日、児童  
【山手小】 遊藝練習中、休演  
【山手小】 遊藝練習中、休演  
【山手小】 遊藝練習中、休演

井田 それで、みなさんのグループを紹介いたします。

## 教育のページ



話し合  
う方々  
司会と助言 津高正文氏(市社会教育委員・神戸大学助教授) 八木隆子さん(貼絵グループ)、井田文字さん(三条主婦の会)、増田竹三郎さん(未明会)、藤崎てる子さん(ミュージックファミリークラブ)、前川純三さん(早朝野球)

## 気の合う仲間

津高 野球に参加している青年は、いろいろなグループがあります。前川、商店の店員は、会社勤めの青年など、野球が好きで、責任感もあるようです。

津高 それで、みなさんのグループを紹介いたします。

津高 それで、みなさんのグループを紹介いたします。

津高 それで、みなさんのグループを紹介いたします。

### グループ活動のよさは

津高 お話を聞いていて感じたことは、グループ活動のもつ魅力として、大げさですが、グループ活動の喜びがある。グループ活動のよさは、自分自身で活動する。グループ活動のよさは、自分自身で活動する。

津高 それで、みなさんのグループを紹介いたします。

津高 それで、みなさんのグループを紹介いたします。

津高 それで、みなさんのグループを紹介いたします。

津高 それで、みなさんのグループを紹介いたします。

津高 それで、みなさんのグループを紹介いたします。

津高 それで、みなさんのグループを紹介いたします。

津高 それで、みなさんのグループを紹介いたします。

### 第18回 市展

五月二十五日午後5時  
五月二十六日午後5時  
五月二十七日午後5時  
五月二十八日午後5時  
五月二十九日午後5時  
五月三十日午後5時

出品規定/種目 絵画・彫刻  
工芸・写真  
大きさ 縦150号、横200号  
立体もこれに準ず

### すこやかに伸ばさせ若さを明るさを

## 5月は児童福祉月間です

### 児童憲章

児童は、人として尊ばれる。児童は、社会の一員として重んぜられる。児童は、よい環境の中で育てられる。

新入店員歓迎会 5月8日午後7時から市民会館で  
山まつり 5月11日午前8時から(詳細は1面に掲載)

主 唱 芦屋市青少年問題協議会

# 市政世論調査 集計まとまる

市が3月に行なった世論調査にご協力をいただき、ありがとうございます。このほど、その単純集計がまとまりましたので、概略をご報告します。

## 貴重な資料 市政に反映

問1 お宅では、背山を散策やハイキングに利用されたことがありますか

## 問2 10月16日を中心に「あしやまつり」を催してきましたが、ご存じでしたか

この質問も、あしやまつりが過去11年間の実績をもっているためか、95%の方がご存じで

## 問3 市役所の相談業務について、ご存じのは、次のどれですか

知名率は次のとおりです。1位から順位をつけてみますと

## 問4 次のことは、市事業や施設の一部です。内容を少しでもご存じのものに○印を

この質問に答えていただいたなかで、日刊紙で記事にされたもの、また、市民に直接関係のあるものは、さすがによりパーセントを示めています

## 問5 子供との対話の場ということで質問させていただきます

この質問に答えていただきました、中・小学生、園児のおられる家庭は234人で、おとうさんと子供たちが一緒に夕食されるのは、平均して週に何回ぐらいの問いに対して、週1回15% 週2回16% 週3回17% 週4回12% 週5回10% 週6回8% 週7回22% となっております

## 問6 お宅には、花や木がありますか

お答えいただきました数字は次のとおりです。1本~10本=34%、11本~50本=32%、50本以上=13%、全然なし19%無記入2%

## 問7 お宅の外まわりをお家の方の手で、そうじされるのはどのくらいの割合ですか

この質問には、それぞれ変化のある答えをいただいていますので、代表的なものを紹介いたします

## 問8 お宅では、次のような問題で困って

おられることがありましたらお示しくださいこの質問については個人差(感じ方)がありますのでいちおう数字だけをお知らせします

件数	45	47	152	61	119	38	57	39	245
パーセント	6	8	25	10	20	6	10	7	41

## 問9 声屋市の商業が将来どのような方向に進むことが望ましいですか

①現在の商店の形態のまま 46人=8% ②日用品を中心に大量販売をするショッピングセンターに 102人=17%

## 役所分庁舎三階会議室 国への苦情は

このたび行政管理局長官から声屋市の行政相談員に福富正吉氏(朝日ヶ丘町、電話22-1498)

## 母親学級 娠の生理 栄養

▽五月十四日 妊婦の生理、栄養、分娩の準備(二十一日)分べんと産よく、保育、受胎調節(二十

## ごみを正しく 出しましょう

最近、ゴミを紙袋、ポリ袋、ビニール袋などに入れて出される家庭が多く、犬、猫などくに散ら

## 市内商店の年間販売額 百二十億円に

### 商業統計調査の集計まとまる

通産省が昨年七月に行なった商業統計調査の本市の結果が、このほど統計課から発表されました

本市にある商店の年間販売額は、前年調査(四十二年七月)と比較して約三十五億円多い百二十二億五千七百円となっております

一商店当たり五千四百八十一万円(一人当たり二十六万九千九百九十九円)で、二商店当たり三万四千八百四十八円(一人当たり百七十四万八千九百九十九円)

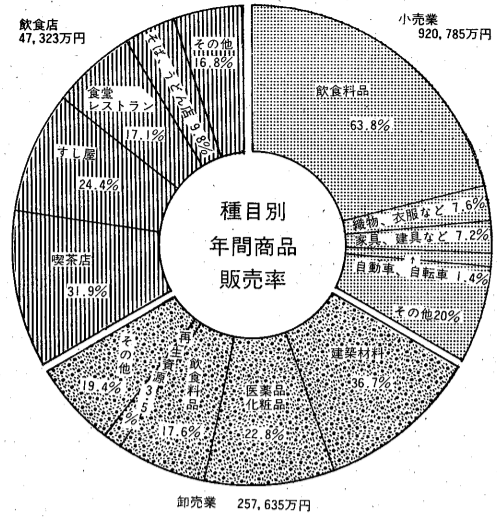
休日の日直医師 五月五日 本吉医院(内科) 東声屋町(22)五〇三六(十一)

人権法律相談所 人権問題でお悩みな方は、迷わず、人権法律相談所へお越しください

保健所から 五月の育児教室 午後七時三十分

市住ことも朝日ヶ丘に 入居希望者は登録を 昭和四十四年度に建設する市営住宅は、昨年引き続き朝日ヶ丘

市住申込世帯の年収基準 43年中の税込給与支払額(円)



市民福祉年金の申請まだの方へ 市民福祉年金のうち身体障害児年金と精神薄弱児年金の申請を五月二十日まで受け付けています

保険証交換は 国民健康保険証の交換を三月に行ないましたが、まだ、交換の終わっていない方がおられます

危険物取扱 主任者試験 六月二十九日(日) 午後一時半から西宮市民会館で開催

文芸祭へ出品を 第十五回阪神六市連合の文芸祭にあなただけ作品を出してください

市住ことも朝日ヶ丘に 入居希望者は登録を 昭和四十四年度に建設する市営住宅は、昨年引き続き朝日ヶ丘

市住申込世帯の年収基準 43年中の税込給与支払額(円)

世帯	最高	最低
扶養親族0人	700,000	460,001
1人	745,000	505,001
2人	790,000	550,001
3人	835,000	595,001
4人	880,000	640,001
5人	922,223	685,001

町名	燃えないごみの収集予定
宮道	5月 6日 6時
若宮	5月 7日 6時
小塚	5月 8日 6時
宮崎	5月 9日 6時
茶屋	5月 10日 6時
大光	5月 11日 6時
公西	5月 12日 6時
川田	5月 13日 6時
津田	5月 14日 6時
平田	5月 15日 6時
春日	5月 16日 6時
西田	5月 17日 6時
松屋	5月 18日 6時
西川	5月 19日 6時
伊勢	5月 20日 6時
大東	5月 21日 6時
南大	5月 22日 6時
伊勢	5月 23日 6時
竹園	5月 24日 6時
伊勢	5月 25日 6時
大東	5月 26日 6時
南大	5月 27日 6時
伊勢	5月 28日 6時
大東	5月 29日 6時
南大	5月 30日 6時
伊勢	5月 31日 6時