

みんなのハート天使

プリモピース

TM

くみあわせで
おしゃべり
2000通り以上

©1999 BANDAI-WIZ

とりあつかいせつ めいしょ 取扱説明書

たいしょうねんれい さいいじょう
対象年齢12才以上

- イラストと商品は、多少異なりますのでご了承ください。
- 手を上げたり空を飛んだり等、本体が実際に動くことはありません。

かくしよくきょうつう
※各色共通です。

センサー&スイッチの位置

プリモピースには合計5つのセンサーとスイッチが付いています。センサーやスイッチに触れたり話しかけたりすることによって、プリモピースの感情やしゃべる言葉の内容が変化します。

〈注意〉プリモピースがしゃべっているときや、電池の充電中にセンサーやスイッチに触れても反応しません。

おはなしセンサー (口元)

声や音に反応します。
少し大きめの声で話しかけてあげてください。



なでなでセンサー (おでこ)

光をさえぎるような感じでなでなでしてあげてください。

*暗い場所では反応しません。



だきしめスイッチ (胸)

胸を軽く押すような感じで、抱きしめてあげてください。



おででふりふりセンサー (手)

手をゆっくり上下に振ってあげてください。片手・両手でおしゃべりが変わることも?

*肩の高さまで手を上げ下げしてください。
(遠く振りすぎると反応しないことがあります。)



INDEX (もくじ)



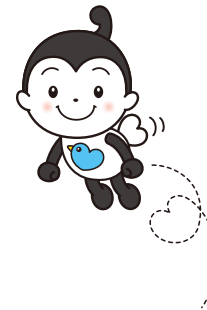
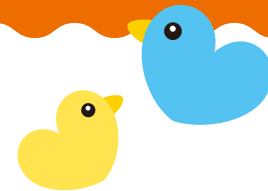
1. 遊びの流れ 1ページ
2. メカボックスの説明 2ページ
3. 遊ぶ前の準備 3ページ
4. 年月日・時間・誕生日の設定 4ページ
5. プリモピースと遊ぼう 5～6ページ
6. お留守番、生活サイクル 7ページ
7. 充電池について大切なこと 8ページ
8. 日時/ユーザー誕生日の確認・再設定 9～10ページ
9. QQ箱 [Q&A] 11～12ページ



あそ なが 1. 遊びの流れ

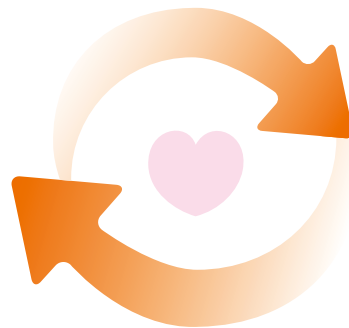
あそ まえ じゅんび 遊ぶ前の準備

- じゅうでん
充電する (→P3)
- しょ き せってい
初期設定する (→P4)



じゅうでん 充電について

- じゅうでん
充電する (→P3)
- じゅうでんち
充電機のリフレッシュ (→P8)



あそ 遊ぶ

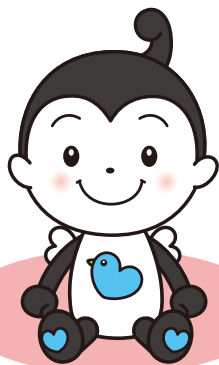
- さまざまなスキンシップをとる (→P5.6)



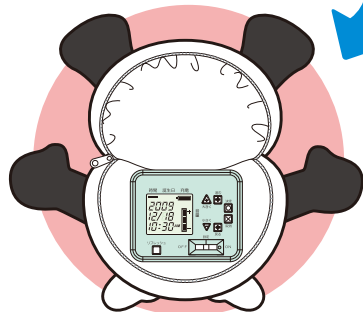
2. メカボックスの説明

プリモピースの色々な設定は、メカボックスで行います。
 日時設定や誕生日設定(→P4)、音量設定(→P10)をおこな
 います。また、充電電池リフレッシュ(→P8)も行います。

メカボックス



おしりにあるファスナーをあ
 けて、メカボックスを操作します。



がめんひょうじ せつめい 画面表示の説明

じ かん 時間 誕生日 設定カーソル

ねん 年 (西暦) 2009

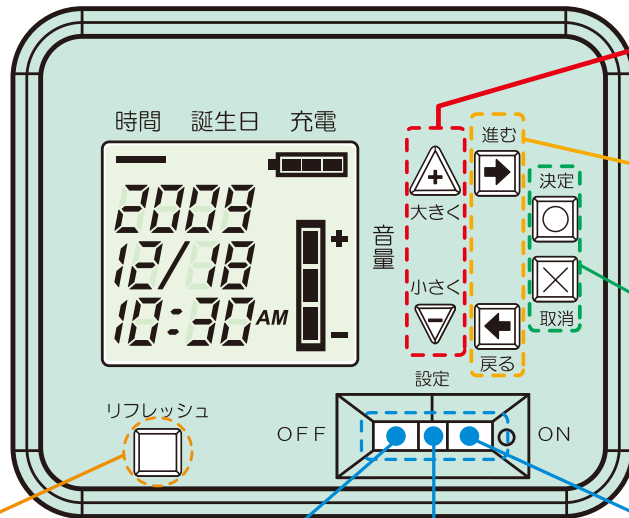
つき 月 / 日 12 / 18

じ かん 時間 (AM/PM 表示) 10:30 AM

じゅうてんち さんりょう 充電電池の残量

じゅうてんち さんりょう 充電電池のリフレッシュ表示

おんりょう 音量 (4段階) ※大・ふつう・小・だんまり



[+ ボタン] 音量を上げる
[- ボタン] 音量を下げる

[→ (進む) ボタン] 数字を進める
[← (戻る) ボタン] 数字を戻す

[○ (決定) ボタン] 決定する
[× (取消) ボタン] 取消する
 (前の設定に戻る)




[リフレッシュボタン]
 (→詳細は P8)

[OFF]
 電源を切ります。
 ※[OFF]にしても記憶が消えることはありません。

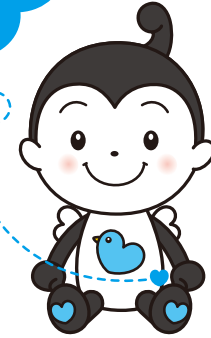
[設定]
 年月日、時間、誕生日、
 音量を設定する時に合
 わせてください。

電源スイッチ
[ON]
 遊ぶことができます。
 ※誤動作を防ぐ為、電源が[ON]のときは設定時に使用する各ボタンは使用できません。
 ※充電と充電電池リフレッシュは電源が[ON]のときのみ。

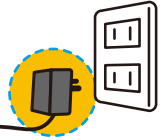
遊ぶ前の準備 (充電する)

- ① プリモピースのおしりにあるファスナーを開けます。
- ② 電源スイッチを【ON】に合わせてください。
- ③ 充電池が充電されているか、液晶画面の右上にある充電マーク()を確認してください。(充電が必要なとき  )

ジャックは
プリモピースの
ひだりわき
左脇だよ!



せんようじゅうでん
専用充電
アダプター



じゅうでん
充電をする目安は1週間に1回です。
あそびかたしだい
(遊び方次第で前後します。)

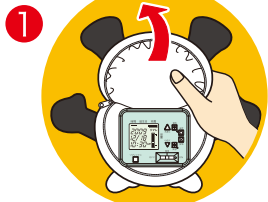
ご購入時(1番最初)は、充電モードよりも、初期設定モードが優先されます。

充電池に残量がある場合は、「初期設定(→P4)」を行ってから、充電してください。

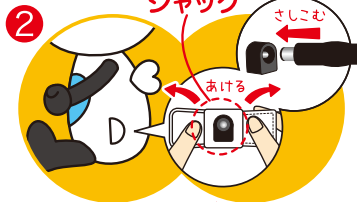
残量がない場合は、充電プラグを差した状態のまま「初期設定(→P4)」を行ってください。その後、充電モードに入ります。

*初期設定をせず充電をした場合は、充電時のおしゃべりはしません。

充電のやり方 ※充電中は遊ぶことができません。



おしりにあるファスナーを開け、電源スイッチを【ON】にしてください。



プリモピースの左脇にあるポケットをあけて、ジャックに専用充電アダプターを差して充電を行います。



専用充電アダプターをジャックに差し込んだところでプリモピースは充電モードに入り、すべてのスイッチ&センサー、画面のボタン入力ができなくなります。

充電は約1~2時間。
充電中は充電マークが点滅します。
※かすかに鳴る「ピー」という音は充電中の音です。

※ジャックに専用充電アダプターを差すときに、ぬいぐるみの繊維を巻き込まないようにご注意ください。
※充電中に、TV やラジオ、チューナーに雑音が入ることがあります。そのようなときは、TV やラジオ、チューナーからできるだけ離れたコンセントをご使用ください。

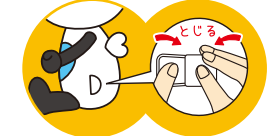


充電が終了すると「パワーまんたん(満充電のとき)」or「充電ありがとうございました(途中で充電を終了したとき)」とプリモピースがおしゃべりした後に、充電マークが点灯に変わります。

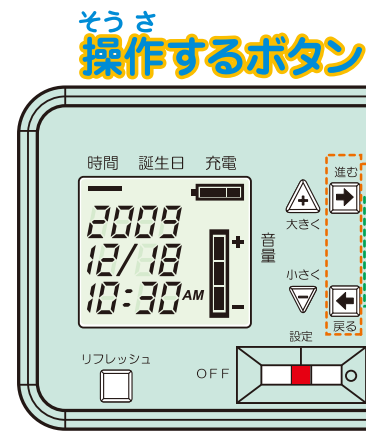
充電は満充電になってから専用充電アダプターをジャックから抜くようにしましょう!
※充電池の持ちがよくなります。



充電が終了したら、必ずジャックとコンセントから専用充電アダプターを抜いてポケットを閉めてください。



ねんがっぴ じかん たんじょうび せってい 4. 年月日・時間・誕生日の設定



- ① 電源スイッチを【設定】の位置に合わせる。
- ② 液晶画面を見ながら、順番に年月日・時間・誕生日を合わせる。
・操作するボタンは、右上の図を見てください。
数字を合わせて【決定】ボタンを押す。
※設定中の部分が点滅します。

すすむ すす 戻す。
【決定】 【取消】
（前の設定に戻る）

じかん 時間 設定するとき、プリモピースが音声でやり方を教えてくれますので、音声に従って設定することができます。

時間 誕生日 充電

「バー」

設定している項目の下にバーが表示されます。

年(西暦)を合わせて【決定】ボタンを押す。

月を合わせて【決定】ボタンを押す。

日に合わせて【決定】ボタンを押す。

時を合わせて【決定】ボタンを押す。
AM(午前)/PM(午後)は時間をすすめると自動で切り替わります。

分を合わせて【決定】ボタンを押す。

たんじょうび 誕生日 *誕生日はあなたの誕生日を入力してください。(プリモピースがお祝いしてくれます。)

時間 誕生日 充電

「バー」

つづき

「時間」の下にあるバーが誕生日の位置に移ります。

月を合わせて【決定】ボタンを押す。

日に合わせて【決定】ボタンを押す。

電源スイッチを「ON」に合わせる。

各ボタンの誤入力を防ぐため、電源スイッチがONの場合はボタンは動きません。

せっていがかりょう
設定完了です。
おしりのファスナーを閉めて遊びましょう!

5. プリモピースと遊ぶ



いつもそばで見守ってくれているニコニコ笑顔のプリモピース。今日から我が家にやってきた。とっても元気で楽しいプリモピースはどんな子に成長していこう？さまざまなスキンシップをとってね。



毎日ち はっけん にち いえ なか
プリモピースとの毎日はたのしい発見がいっぱい！ 365日、家の中がたのしくなる！

コミュニケーション頻度によってピースとの親密度が変化していきます！

最初はよそよそしいけど、コミュニケーションを取っていくとだんだん仲良くなっていくよ！

とっても仲良くなっても、全然コミュニケーションしない日が続くとよそよそしくなってしまうよ。

ひどみし
人見知り

なかよし

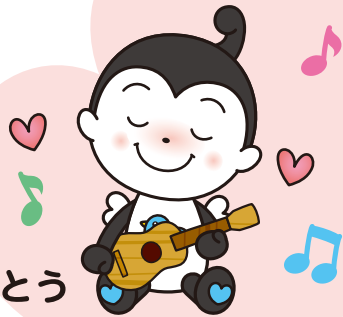
かぞく
家族



コミュニケーションパターンによって性格も変化していくよ!

最初はよそよそしくて、人見知りをするよ。体のセンサー&スイッチの、“どの箇所”で“どの程度”のコミュニケーションが多いかによってプリモピースの性格が変化していきます! 性格は一定に保たれるわけではなく、リアルタイムに変化していくので、色々なプリモピースをたのしめるよ。

すこし甘えん坊の
メロディタイプ♪



大好き
いつもありがとう



ふむふむ

勉強家のものしり
はかせタイプ!

なんでやねん!



おしゃべり大好き?
ぼけっつこみタイプ

ひとやすみ
ひとやすみ



ゆっくりいきる。
のんびりタイプ

6. お留守番、生活サイクル

お留守番

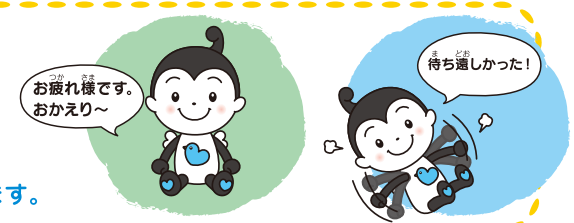
3時間以上、プリモピースをほうっておくと、自動的にお留守番モードになります!

- 夜中の12:00AMにお留守番モードは自動的にクリアされます。夜は就寝し、朝起きた後に3時間以上、ほうっておくと自動的にお留守番モードに移行します。



帰宅したら、おててふりふりするだけで「おかえり〜」と迎えてくれます!

- おててふりふりセンサーの入力でお留守番モードは、解除になります。
- 12:00AM以降の帰宅の場合は、ピースは寝ています。おててふりふりセンサーの入力によって、「寝言」をしゃべります。また就寝中のプリモピースを起こすこともできます。※起床後、約10分間ほうっておくと再就寝します。



生活サイクル

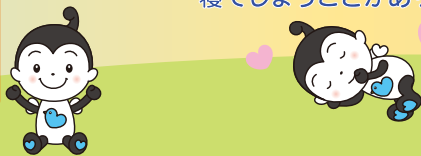
☑️ プリモピースの生活サイクル お留守番モード解除・寝ているピースを起こすのは「おててふりふり」だよ!



はじめのうちの、起床時間は7:00AMだよ。
 「おててふりふりセンサー」の入力で起きるよ。
 早起が続くと、起きる時間も早くなっていくよ!
 ※最も早くて6:00AM
 ※毎朝ほったらかしにされると、最も遅くて10:00AMになるよ♥



- 抱きしめスイッチの入力で何回か続くと、気持ちよくて寝てしまうことがあります…zzz…



- 9:00PM頃になると眠くなってきます。寝言を言い始めた後におててふりふりや、部屋の明かりを消してあげることで寝ることがあります。

はじめのうちの睡眠時間は10:00PMだよ。
 夜になって「なでなで」されると、気持ちよくなって寝ちゃうことがある!
 そんな日が続くと早寝しちゃうよ。
 ※最も早くて9:00PM
 寝ているほくを起こす日が続くと、少し夜更かしする子になるよ。
 ※最も遅くて11:00PMになるよ♥



7. 充電電池について大切なこと

充電の合図

充電電池の状況を知る

1



こんなときに
充電してください!

充電をする目安は1週間に1回です。
(遊び方次第で前後します。)



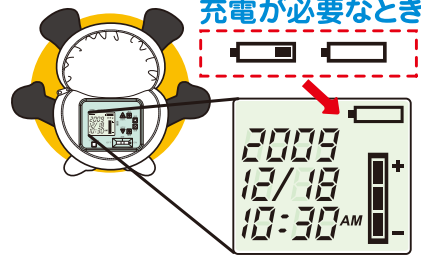
そろそろ
充電しよう!



画面の充電マークの残量がゼロになったところで充電の警告がされます。
警告は「そろそろ充電しよう!」と約15分置きに繰り返しておしゃべり
します。一度、警告が始まったら、スイッチ&センサーを入力しても全て
「そろそろ充電しよう!」とおしゃべりします。
※警告は約1日続きますが、警告を聞いたらすくに充電をするよう
にしてください。(→P3)
※就寝タイム・お留守番モード中でも充電電池の警告は開始及び継続をします。

2

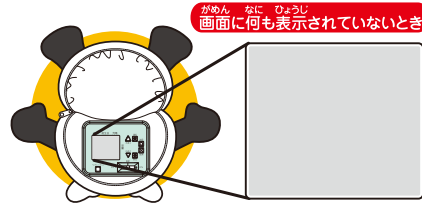
- ① プリモピースのおしりにあるファスナーを開けます。
- ② 液晶画面の右上にある充電マークを確認してください。(→P3)



充電が必要なとき

3

- ① プリモピースのおしりにあるファスナーを開けます。
- ② 電源スイッチが(ON)の状態でも何も表示されていないときは、充電電池が完全に切れてしまったことをあらわします。電源スイッチは(ON)の状態でも充電を行ってください。(→P3)



画面に何も表示されていないとき

充電電池リフレッシュ機能について

● この機能は、使い切っていない充電電池を放電させ、「メモリー効果」*を防止・解消する機能です。

これにより充電電池の持ち(使用機器の動作時間)を回復させます。

*「メモリー効果」とは充電電池を使い切らずに充電・放電を繰り返していると、一時的に電圧が低くなる現象です。機によっては本来使用できるはずの持ち時間(機器動作時間)が短くなってしまいます。これは一時的な現象なので、完全放電を行うことにより防止解消(=回復)させることができます。

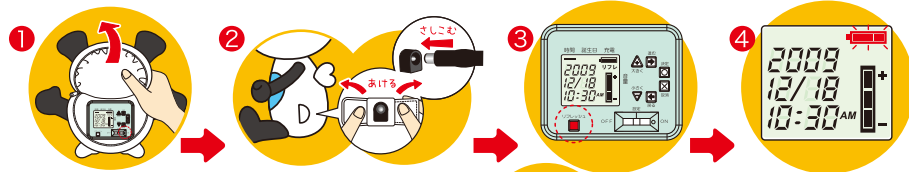
● 使用条件によって自動リフレッシュ機能が入ることがあります。



リフレッシュを行なう目安は半年に1回です。充電電池の持ち時間が短くなってきたら行ってください。(頻繁にやることで充電電池の寿命が長くなるわけではありません。)

充電電池リフレッシュのやり方

※リフレッシュのあとに通常の充電に入ります。(およそ6~8時間かかります。)



① おしりのファスナーを開け、電源スイッチを[ON]にしてください。

② プリモピースの左脇にあるポケットをあけて、ジャックに専用充電アダプターを差します。(→P3充電方法と同様の流れ)



③ リフレッシュボタンを1回だけ押します。リフレッシュ中はリフレマークが点灯します。

④ リフレッシュが終わるとリフレマークが消え充電に入ります。



リフレッシュのボタンを1回押すとリフレッシュを終えるまで止めることができません。

※リフレッシュ中は操作できません。

充電電池の寿命について

【充電しても動作時間が短くなってきたら…】充電電池は消耗品です。使用状況によっては長持ちしますが、充電電池は1年以降寿命を迎えます。プリモピースに専用充電アダプターで充電電池を満充電にしてもプリモピースの動作時間が極端に短くなった場合、充電電池寿命を迎えた合図だと思われます。

【新しい充電電池のご交換方法】

充電電池の交換は有料でプエル病院にてお受けします。その場合は氏名・住所・電話番号を明記の上、右記の住所にプリモピースと一緒に交換費をお送り下さい。お支払いは現金書留でお願いいたします。尚、充電電池入替後の送料は弊社が負担いたします。

プリモピース専用充電電池(交換)
1個: 2,000円 (消費税込)

《商品・修理品送料先》
バンダイ栃木修理・配送センター内 プエル病院
〒321-0298 栃木県下都賀郡壬生町
おもちゃのまち5-4-67
TEL: 0282-85-0255

8. 日時／ユーザー誕生日の確認・再設定

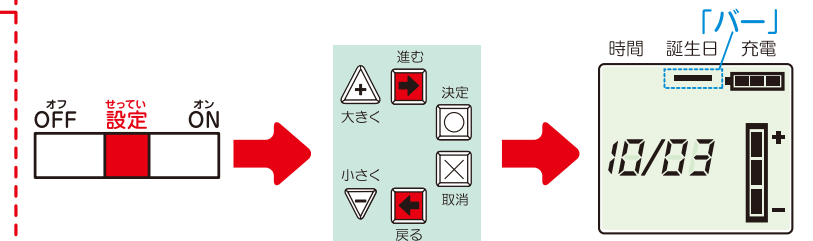
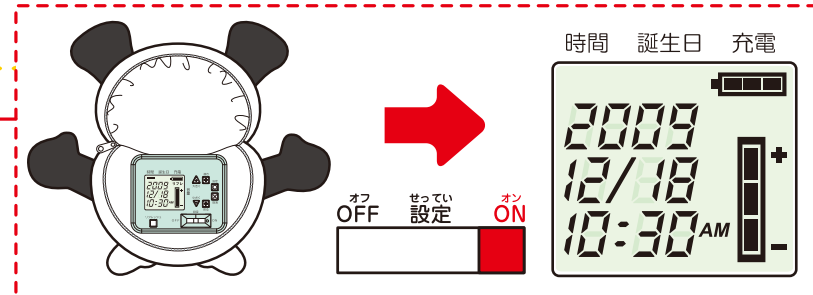
現在設定してある内容の確認

日時の確認

- ① プリモピースのおしりのファスナーを開けると確認ができます。
- ※電源スイッチが【ON】の時は画面上は常に年月日・時間、充電電池残量、音量が表示されています。

誕生日の確認

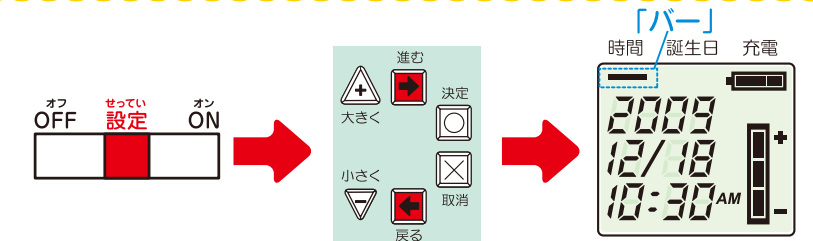
- ① 電源スイッチを【設定】にします。
- ② 画面上にあるバーを「誕生日」へ【進む】・【戻る】ボタンを使い移動します。
- ③ バーが誕生日の下にあるときにそこに表示されるのが設定されている「誕生日」です。



電源スイッチを【設定】にし、画面を確認

再設定の場合

- ① プリモピースのおしりのファスナーを開けます。
- ② 電源スイッチを【設定】にします。
各ボタンが反応するようになります。
- ③ 画面上にあるバーを変更したい項目「時間」「誕生日」へ【進む】・【戻る】ボタンを使い、移動させ【決定】ボタンを押します。4 ページの「4. 年月日・時間・誕生日の設定」を見ながら再設定してください。



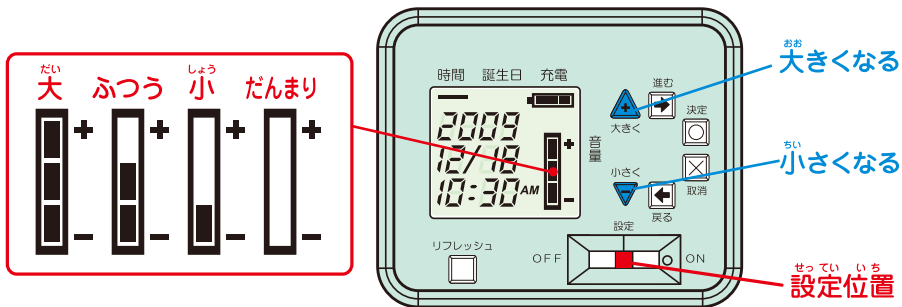
電源スイッチを【設定】にし、画面を確認

⚠ 頻りに設定を変えると時刻にずれが生じることがあります。

おんりょうせってい 音量設定

4段階(大・ふつう・小・だんまり)に変更できます。

- ①電源スイッチを【設定】にあわせます。
音量の「+」・「-」(→P2) ボタンを押して変更ができます。
- ②音量変更後は、電源スイッチを【ON】にしてください。

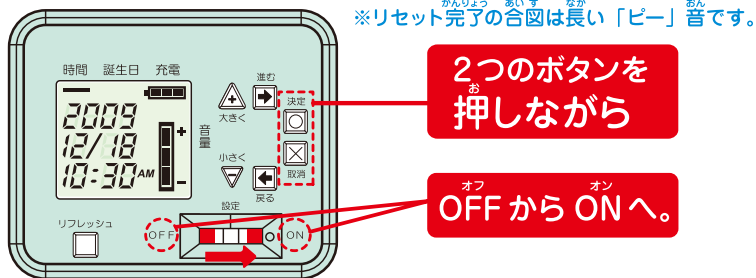


ぜん 全リセット

プリモピースの全ての記憶を消すことができます。

※年月日、時間、誕生日、音量、親密度、性格、全てが消えますのでご注意ください。

- ①メカボックスの電源スイッチを【設定】にあわせます。
- ②底部のメカボックスの【○決定】【×取消】を押しながら電源スイッチを【OFF】から【ON】にしてください。

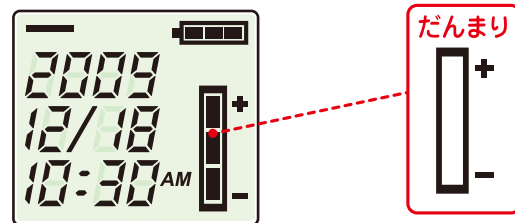


※リセット完了の合図は長い「ピー」音です。

だんまりモード機能

静かにしてほしいときに便利な機能です。

- ①電源スイッチを【設定】にあわせます。
- ②音量の「-」ボタンを押して液晶画面の音量表示が何も表示されていない状態【だんまりモード】です。
- ③設定後は電源スイッチを【ON】にしてください。



- だんまりモード中は、おててふりふりセンサーや、なでなでセンサーなど、すべてのセンサー&スイッチは反応しません。また、プリモピースからのおしゃべりもしない状態になります。
- だんまりモードを解除したいときは音量設定で音量を大きくしてください。(→同 P10 音量設定へ)



おしゃべりしなくなっちゃった!

●「だんまりモード」(→P10) になっている場合があります。

おしりにあるファスナーを開けて、音量調整を行ってください。

●「お留守番モード」(→P7) になっている場合があります。

ピースの体を触ってあげてください。おててセンサー入力によって解除になります。

●眠っている場合があります。

眠っている時は、なでなでセンサー・おはなしセンサー・だきしめスイッチは反応しません。おててふりふりセンサーが反応すると時々寝言をしゃべります。

●充電がなくなっている可能性があります。

充電機の充電を行ってください。(→詳しくは P3)

●充電中もしくは充電機リフレッシュ中の可能性があります。

おしりのファスナーを開け液晶画面を確認してください。(→P8)

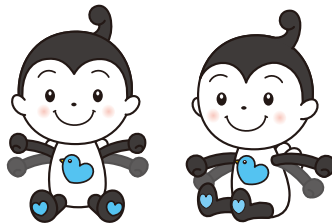
スイッチやセンサーの反応が悪い場合

●おでこなでなでの反応が悪い。

なでなでセンサーは光センサーになっています。暗いところや影になっているところでは、反応しないときがあります。明るいところでおためしてください。

●おててふりふりの反応が悪い。

手を速く振りすぎるとセンサーが反応をしません。少しゆっくり振ってみてください。また右記イラストの様に肩からの水平位置くらいの高さまで手を上げ下げさせてみてください。



昼なのに眠っちゃう

●昼でも何度も抱きしめ続けていると、うたた寝をしてしまいます。

おててをふりふりして起こしてあげてください。また、約3分経つと自然に目覚めます。

●昼なのに熟睡してしまう場合。

時間の設定がずれている可能性があります。「日時の確認・再設定(→P9)」を見て再設定してください。

こんな動きをしたら?!

●おしゃべりをしなくなったとき。

左記の「おしゃべりしなくなっちゃった!」をご参照ください。

●繰り返し同じことばをしゃべりだした。

●すぐにリセットがかかってしまう。

●おしゃべりがとまらなくなった。

●変な電子音がる。

●充電機の残量がなくなっている可能性があります!

*充電機の充電を行ってください。(→詳しくは P3)

*電源スイッチを【OFF】にしたり、充電機がゼロの状態になってしまっても、それまでのピースの記憶が消えることはありません。

寝ない・起きない場合!

●寝ないとき

プリモピースのおでこをなでなでしてあげてください。寝がしつ
けるときに既に部屋が暗いとおでこの光センサーは反応しませ
ん。また、なでなでセンサー以外のセンサーやスイッチが機能
しているときにはうまくいきません。

●起きないとき

おててをふりふりしてみてください。
※片手・両手ふりふり、どちらでも可能です。



その他 こんなときはどうするの?

●同じことばを何度も繰り返す。

同じところ（センサー&スイッチ）ではなく違うところ（センサー&ス
イッチ）も触ってみてください。

●勝手にしゃべりだす。

プリモピースは独り言をいいます。もし気になる場合はかまってあげてく
ださいね。

●カゼをひいてしまったとき

おでこなでなで・おててふりふり・だきしめる・はなしかけるなど、
色々コミュニケーションをとってあげてください。自然になおります。

長期間外出する場合

長期間外出されるときには、充電の残量をいっぱい
してから電源スイッチを切って保管するようにしてください。
再び遊びをはじめの前には、「3.遊ぶ前の準備（→P3）」
を参照し、必ず充電電池の残量を確認してください。



充電電池の取り扱い注意事項

充電電池の上手な使い方

- 充電中・リフレッシュ中の充電電池や専用充電アダプターの
温度が高くなることがありますが、異常ではありません。
特に充電完了後は温度が高くなりますのでご注意ください。
- お買い上げ時の充電電池や長い間使わなかった充電電池は
十分に充電されないことがあります。
この場合は、2～3回充放電を繰り返すことで
十分な充電がされるようになります。
- 充電するときは必ず電源を【ON】にしてください。
プリモピースは充電電池と一緒に安全に暮らす為、電源
スイッチ【OFF】のままではパワー補給ができません。

充電するときは0℃～35℃の範囲内で使用する。

ただし、充電電池の性能を十分に発揮させるためには
周囲の温度が10℃～30℃での充電をおすすめします。

使用済みニッケル水素バッテリーのリサイクル回収のお願い

《詳細は別紙をご参照ください。》

使用済みニッケル水素バッテリーはリサイクルできます。
不要になったニッケル水素バッテリーは充電式電池リサイクル協力店へ
お持ちください。
充電式電池の収集・リサイクルおよびリサイクル協力店に関するお問い合わせ先
社団法人 電池工業会 電話：03-3434-0261
ホームページ：http://www.bai.or.jp



Ni-MH

《電話受付先》 バンダイお客様相談センター

【東日本】 柏市豊四季241-22 ☎ 277-8511 ☎ **04-7146-0371**

【西日本】 大阪市北区豊崎4-12-3 ☎ 531-0072 ☎ **06-6375-5050**

●電話受付時間 月～金曜日（祝日を除く）10時～16時

《商品・修理品送付先》

プエル病院 Puel Hospital

バンダイ 栃木修理・配送センター内 プエル病院

栃木県下都賀郡壬生町おもちゃのまち5-4-67 ☎ 321-0298

☎ **0282-85-0255**



★プリモピースの具合が悪い場合は、この取扱説明書やプリモピースのホームページ「はーとねっと」(<http://primopuel.net/>)のQ & Aに従ってお世話してみてください。それでも具合が悪いときは、左記バンダイお客様相談センターにお問い合わせください。

※プエル病院にて治療の際は、プリモピースと一緒に取扱説明書についている保証書を同封してください。（保証書の内容に従って治療させていただきます）
※症状によって、入院日数や治療費用が変わります。
※プエル病院の住所は、バンダイ栃木修理・配送センターの住所になります。

注意

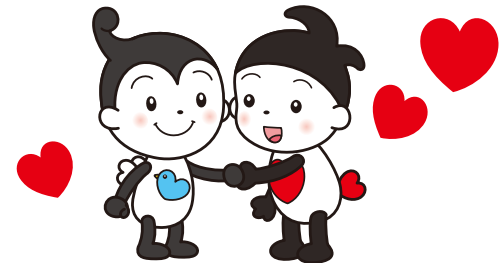
保護者の方へ 必ずお読みください。

- 専用充電アダプターのコードを首にかけてふざけたり、乱暴に遊ばないでください。窒息などの危険があります。
 - 専用充電アダプターのコードによる事故の危険がありますので、3才未満のお子様には絶対に与えないでください。
 - ぶつけたり、ふりまわすなど乱暴な遊びをしないでください。
- 《内蔵された充電式電池を誤使用すると発熱・破裂・発火・液もれの危険があります。下記に注意してください》
- ショートさせると大電流が流れ、危険です。絶対にさけてください。
 - 充電済みの充電式（ニッケル水素）電池への再充電は絶対にしないでください。過充電になり、危険です。
 - 水にぬれたらすぐに使用をやめてください。ショートの原因になります。
 - 水や火の中に入れたり、分解、ハンダ付けは絶対にしないでください。
 - 火の近く、高温・多湿の場所での使用、充電、保管はしないでください。
- 《専用充電アダプターの誤使用は、火災や感電など重大な事故の原因となります。下記に注意してください》
- 保護者のもとで遊ばせてください。
 - 感電注意。濡れた手で専用充電アダプターを触らないでください。
 - 充電後は、必ず専用充電アダプターをコンセントから抜いてください。
 - 専用充電アダプターを抜くときは、電源コードを引っ張らないで必ず専用充電アダプターを持って抜いてください。
 - タコ足配線は絶対にしないでください。発熱の危険があります。
 - 電源コードを無理に曲げたり、ねじったり、強く引っ張ったり、加工したりしないでください。
 - 電源コードの上に家具・電化製品・置物など重い物を絶対に乗せないでください。
 - 電源コードが傷んだら（接触不良や断線など）すぐに使用を中止し、新しい専用充電アダプターに交換してください。
 - 家庭用電源100Vに接続してください。



＜使用上の注意＞

- 本商品は精密な電子部品で構成されています。落としたり、水にぬらしたり、汚したり、分解したりしないでください。また、高温・低温になる所での使用、保管はさけてください。
- 可動部分・取付部分を無理な方向に強く引っ張ったり、曲げたりしないでください。
- 発音の一部にイントネーションが違っていたり、商品の特性上聞き取りにくいものがありますが、ご了承ください。
- プリモピース専用充電アダプターです。他の商品には絶対に使用しないでください。
- 専用充電アダプターを本体に接続する際はジャックの奥までしっかり差し込んでください。



プリモピース 保証書

本保証書は本保証書記載内容で無料修理をさせていただくことをお約束するものです。保証期間中に故障が発生した場合は、バンダイお客様相談センターにご連絡いただき、製品と本保証書をバンダイ栃木修理・配送センター(プエル病院)までお送りください。本保証書は再発行いたしませんので、大切に保管してください。

※ご記入いただきました情報は、保証書に記載されました修理等のサービス業務以外には使用いたしません。

品名		プリモピース	
保証期間		お買い上げ 年 月 日 より1年間	
故障箇所を詳しくご記入ください。			
お客様	ふりがな		
	お名前	様	TEL ()
	ご住所	〒 -	
取扱販売店 / 住所・電話番号			

保証規定

①保証期間内(お買い上げ日より1年間)に正常なる使用状態において、万一、故障した場合には、無料で修理いたします。

②つぎのような場合には保証期間内でも修理は有料となります。

- A) 使用上の誤り、不当な修理や改造による故障・損傷。
- B) お買い上げ後の輸送、移動、落下などによる故障・損傷。
- C) 一般家庭用以外(業務用の長時間など)に使用された場合の故障・損傷。
- D) 火災、地震、水害、公害、その他の天災地変などによる故障・損傷。

E) 指定以外の使用電源(電圧)などによる故障・損傷。

F) 保証書のご提示がない場合。

G) 本保証書の所定事項の未記入、あるいは字句を書き換えた場合。

この保証書は本保証書に明示した期間・条件のもとにおいて無料修理をお約束するものです。したがって、この保証書によってお客様の法律上の権利を制限するものではありません。

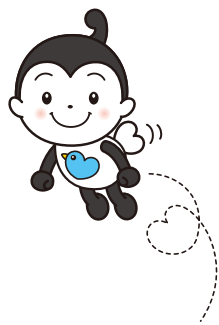
●万一故障が生じた場合は、取扱説明書の注意事項を確認の上、バンダイお客様相談センターにご連絡ください。なお、本保証書ご記入の際は、お子様名ではなく保護者様名で、電話番号もご記入ください。また、故障内容ができるだけ詳しくお書きください。

発売元

株式会社バンダイ

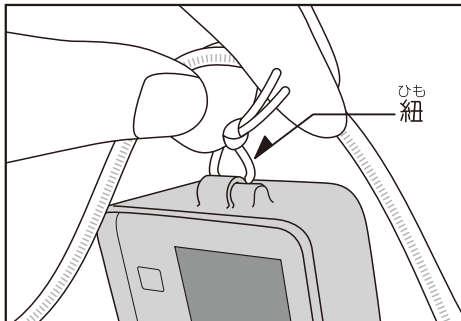
東京都台東区駒形1-4-8 〒111-8081

とりあつかいせつめいしょ
取扱説明書

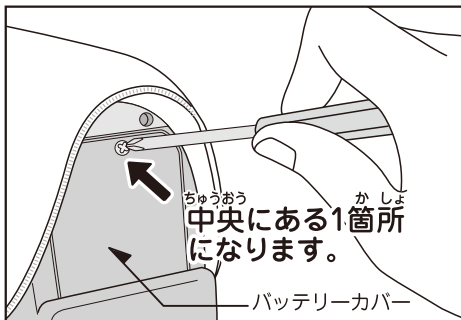




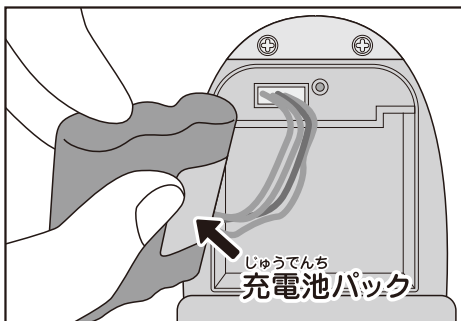
ニッケル水素充電電池パックの取り外し方



- ① おしりにあるファスナーを開け、ぬいぐるみとメカボックスを留めている紐を外します。そして、メカボックスを取り出します。

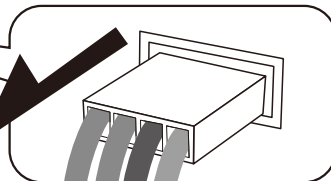
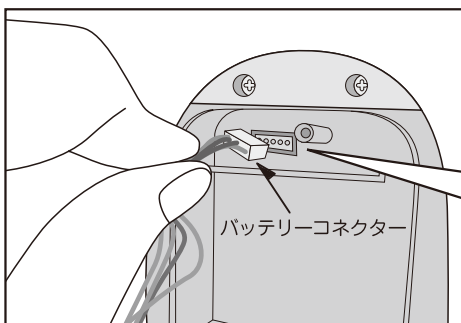


- ② 中央にあるネジをプラスドライバーで回し、バッテリーカバーを外してください。



- ③ 充電電池パックを取り外し、バッテリーコネクタ差し込み口の根元からバッテリーのコネクタを抜いてください。

※バッテリーコネクタは、しっかりと接続されていますので取り外しには充分ご注意ください。



取り外したニッケル水素バッテリーは充電式電池リサイクル協力店へお持ちください。(→取扱説明書 P12)

- ご自分で専用充電電池パックの交換は行わないでください。(→取扱説明書 P8)
- 専用充電電池パックの取り外しを行った以降の保証は致しかねます。
- 専用充電電池パック以外の電池は絶対に接続しないでください。

じゅうでん とき 充電の時は・・・



かなら じゅうでん はい かくにん
必ず充電モードに入ったかを確認してください

せんよう じゅうでん かなら し しょう
プリモピース専用充電アダプターを必ずご使用ください。

とりあつかいせつめいしょ (→P3) の「充電のやり方」のとおり、専用充電アダプターをジャックに差し込んでください。

えきしょう が めん ひょうじ
②液晶画面が表示されなかったり、プリモピースが「充電タイム！」とおしゃべりをしなかった場合は、正しく充電モードに入っていない。

ば あい せんよう じゅうでん さ でん げん いち ど
③その場合は、専用充電アダプターを差したまま電源スイッチを一度【OFF】にし、再度【ON】にして正しく充電モードにしてください。

じゅうでん じ い がい えきしょう が めん ただ ひょうじ ば あい しょう き
※充電時以外でも液晶画面が正しく表示されていない場合は、上記③の作業をお試してください。

し ようじょう ちゅうい 使用上の注意



ほん たい つよ しょうげき あた ば あい でん げん か のう せい
本体に強い衝撃を与えた場合、電源スイッチがずれる可能性があります。

でん げん ば あい もと い ち もと
電源スイッチがずれた場合には、元の位置に戻してください。