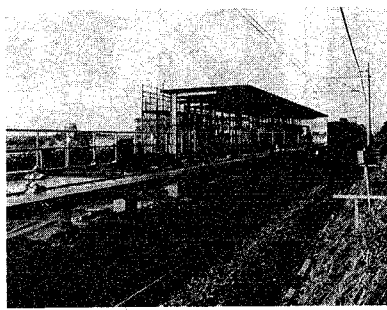


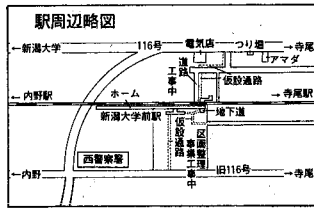
新大前駅が8日開業

越後線も電化スタート

昨年十一月から工事を進めてきた越後線「新潟大前駅」と駅北側を結ぶ地下道がほぼ完成。四月八日、越後線電化に合わせ開業します。国鉄では同時に十一往復の増発や、他線との接続を改善するなど利用者の便を図ります。



内野一寺尾間に設けられる新大前駅

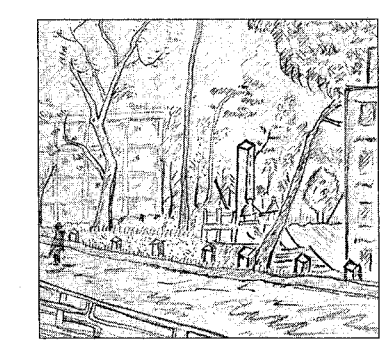


越後線は四月八日から電化され、①新潟一柏崎間が短分から三十六分短縮され、②列車の増発を促し、新潟・内野間は現在の二十往復を日中三十分間隔の三十往復にする。③越後線、白新線、羽越線と相互乗り入れをはかる。④他線との接続を改善し、新幹線とは二十八本、在来線とは、百三本とするため、新駅の利用者には、重の福音となります。

越後線は四月八日から電化され、①新潟一柏崎間が短分から三十六分短縮され、②列車の増発を促し、新潟・内野間は現在の二十往復を日中三十分間隔の三十往復にする。③越後線、白新線、羽越線と相互乗り入れをはかる。④他線との接続を改善し、新幹線とは二十八本、在来線とは、百三本とするため、新駅の利用者には、重の福音となります。

駅周辺整備は今年十月完成をめどに工事が進められていきます。国道116号で二百十メートルの歩道を建設し、旧116号までは区画整理事業で造成し、片側三車線の歩道を付けた幅九メートル道路が結びます。工事完了までは仮設道路を利用していたり、自動車の乗り入れや駐車はできません。工事用のトラック、ブルドーザーなどの車両も往來しますので工事現場には立ち入らないで下さい。

工事のための 駐車禁止



このまら一には、丸山と白山浦を取り上げました。

「ひろば」No.16刊行 59年度予算を特集

市政キヤンペーンパンフレット「ひろば」第十六号、五判・四一四ページを刊行しました。このほど、新年度予算が決まりました。市では、どのような計画のもと、どんな事業を進めていくのか、どんな事業を推進していくのか、「昭和三十九年度予算」について特集を組みました。

市政映画も製作 「広げよう 資源回収の輪」

「ひろば」へのご意見ご感想をお待ちしています。広資源回収運動の芽が大きく育つてきています。映画では、自治会婦人会、老人クラブなどをままな団体で皆さんが回収に汗を流している姿を紹介。加えて、地区の祭りや運動会、旅行の費用の一部として回収売上金を有効に利用し、地域づくりを大いに進めている様子も述べています。

市政映画も製作 「広げよう 資源回収の輪」

市政映画「広げよう資源回収の輪」を製作しました。十六ミリカラーで二十分ものです。今、市民の皆さんの自主的な資源回収運動の芽が大きく育つてきています。映画では、自治会婦人会、老人クラブなどをままな団体で皆さんが回収に汗を流している姿を紹介。加えて、地区の祭りや運動会、旅行の費用の一部として回収売上金を有効に利用し、地域づくりを大いに進めている様子も述べています。

勤労者住宅貸付資金

申し込み 2日~28日

市では、市内に居住する勤労者で、市内に住宅を新築増築または住宅を対し資金の貸し付けを行います。これは、勤労者の持ち家促進と、あわせて建築関連業界の振興を図るという目的で、貸し付けの要領は次の通りです。大いに利用下さい。

- ①市の住民基本台帳に一年以上登録されており、自ら居住するために新築増築建てを行う住宅に該当しません。を行う人
- ②すでに同居の親族があり、建築後も引き続き同居すること
- ③市税を完納していること
- ④世帯の前年一年間の総所得金額が五百二十五万円以下の人

貸付金額 一戸当たり五十万円以上三百五十万円以下十単位
 利率 五・五%
 償還期間 二十年以内
 償還方法 元利均等毎月償還（ボーナス償還も併用できます）

①住宅金融公庫、県などの貸付制度と併用して申し込みます
 ②申し込み金額の総額が本年の貸し付け予定額を超えない場合は抽選します
 ③勤務先に住宅建設資金の貸し付け制度がない人は優先して取り扱います

④前年一年間の収入が、給与
 ⑤収入が、給与
 ⑥収入が、給与

⑦収入が、給与
 ⑧収入が、給与
 ⑨収入が、給与

⑩収入が、給与
 ⑪収入が、給与
 ⑫収入が、給与

⑬収入が、給与
 ⑭収入が、給与
 ⑮収入が、給与

電話案内

- 市役所 28-1000
- 教育委員会 25-1000
- 体育 67-1834
- 火災の場所を知りたいとき 24-1111
- 東保健所 43-5311
- 石山地区保健センター 86-4450
- 鳥屋野地区保健センター 85-2373
- 北地区保健センター 59-7332
- 西保健所 66-5171
- 西地区保健センター 62-3405
- 坂井輪地区保健センター 60-3255

菊作り講座(4回1コース)

月日	テーマ	時間	その他
4・8	菊の基礎栽培と管理		定員 50人 (先着順)
6・10	鉢上げから定植	午後1時15分	会場 総合センター(西堀通)
8・5	3時からの定植	午後3時15分	会場 センター(西堀通)
9・30	開花期の管理		会場 センター(西堀通)

申し込み 今日、1日から電話で会場へ

「思春期の問題を考える」

申し込み	開催	会場
4月13日	午後10時~11時	市総合教育センター(西堀通)
4月16日	午後10時~11時	市総合教育センター(西堀通)
4月23日	午後10時~11時	市総合教育センター(西堀通)
5月7日	午後10時~11時	市総合教育センター(西堀通)
5月14日	午後10時~11時	市総合教育センター(西堀通)
5月21日	午後10時~11時	市総合教育センター(西堀通)
5月28日	午後10時~11時	市総合教育センター(西堀通)

県営住宅入居者募集

募集期間 四月十日~十九日
 募集戸数 藤原町、小針ほか四十二戸
 入居資格 住宅におおむね①同居親族があり②所得金額が一定範囲内の人
 申し込み 県住宅供給公社(白山浦一、白山ビル内) 066-811-811

私の散歩道 26 竹内式部の碑

郡士が生んだ勤王の志士・竹内式部の碑が見える道。右手には勤王少年ホームがある。碑の後ろは漢字学校のグラウンド、そのそばには電電公社の砂山が見えます。

「竹内式部の記念日」には、各学校の代表が旗を先頭にして、参拝したものでした。戦後は訪れる人も少なく、淋しい光景です。この道を登ると、日和山の展望台があります。全市を一望し、日本海の荒海にのびのびと深呼吸するのが健康の一つで、私の散歩道の一部です。

梅田 安治(三葉町三、72歳)
 私の散歩道第四編 四月九日~二十一日
 私邸 西堀通一丁目一階ロビー
 昨年十月~三月に掲載した24点