

# 広 報 ま き

2001年(平成13年)4月10日 第841号 毎月10日/25日発行

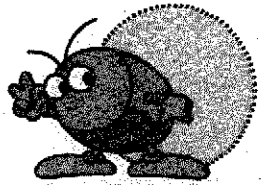
## 春うらら。

4・10 2001

### Contents

- 2 「じまんのび計画」入館者200万人達成!
- 4 新体制で頑張ります「御膳長異動」
- 6 出立い、そして別荘「教職員異動」
- 7 を利用ください「行政相談」
- 8 いつまでも、この町で「高齢者・障害者福祉サービス」
- 10 平成10年10月1日海外研修「中学生参加者募集」
- 12 お知らせ(ユニバーサルしました!)
- 17 まちのてらへんさいな・巻田の宝物「随所随所」ほか

# おかげさまで入館者200万人



## 点から面へ「ほたるの里」構想

「じよんのび館」は、平成3年度から整備が始まった「巻町ほたるの里」の核施設として平成5年4月にオープンしました。この「ほたるの里」構想は、町の観光形態を「季節型」から「通年型」へシフトさせるために考えられたものです。巻町には、緑あふれる角田山や優美な海岸線、また遺跡や史跡などが数多く点在しています。しかし、その観光形態は、春から秋にかけての季節限定的な要素が多く、また山や海など、ある地域に限定されていた状態でした。この点的な観光を線で結び、角田山を中心とした面的な観光エリアとして拡大したうえで、町の活性化にいかにつなげていくかが課題となっていました。

こうした状況の中で、当時の「ふるさと創生事業」を活用して、新たに温泉を掘削することが計画され、この温泉を利用した「面的観光の核施設」が構想されていきます。新温泉の掘削は、角田山のふもと福井地区で平成2年2月から始められ、10月に

は地下1,400メートル地点から49℃の温泉が噴き出しました。翌平成3年12月からは、この温泉の噴き出した福井地区の6ヘクタールあまりを「ほたるの里」として整備し、平成4年6月には、ほたるの里の核施設「じよんのび館」の建設に着手します。

「ほたるの里」の整備にあたっては、「福井地区開発プロジェクトチーム」を結成、また「福井開発推進室」を設置して、全国に先駆けた温泉保養施設を中心とした観光エリアの創設を図っていきます。

新温泉や温泉保養施設の名称については一般から公募。温泉名は「福寿温泉」、施設名は、巻の方言で「心がゆったり」として楽しいこと」を意味する「じよんのび館」と名付けられました。

この「じよんのび館」の建設は、当時全国的にもまれな「大規模日帰り温泉保養施設」として計画されます。また、建物の意

匠は、趣のあるたたずまいや山里の情景を残す福井地区の景観に沿い、和風を基調とした落ち着いたものとし、和風を基調とした施設のメインはやはり「お風呂」。豊富な湯量をもとに、浴場には、広々とした全身浴をはじめ、地元福井の名産「みがき丸太」を利用した「丸太風呂」、ホタルが光る小川をイメージした「流水風呂」、緑の中の「露天風呂」など、多種多様なお風呂が造られました。また、二つの浴場は意匠を変え、ホタルの名前から採った、和風を基調とした「源氏の湯」、洋風を基調とした「平家の湯」と名付け、「日替わり」で利用できるものとなりました。このコンセプトは、今では当たり前のようになっていますが、当時としては「じよんのび館」が先駆けたものでした。

平成4年10月には、「じよんのび館」を運営する第三セクター「株式会社福井開発」を設立。翌年4月のオープンを目指し、運営体制が整備されます。年間利用者15万人を目標に平成5年3月、ついに「福寿温泉じよんのび館」が竣工します。



4月21日のオープンを前に、4月15日から18日までの4日間、町民を対象に無料開放が行なわれます。この4日間で、町民の22パーセントにあたる延べ6,350人の方が、「じよんのび館」を訪れました。このことは人々の関心の高さを示し、人気の前兆として期待されました。

そして、4月21日、本格的な営業が始まります。オープンから1か月後には、早くも入館者2万5千人を記録。10月には、年間目標の15万人をいとも簡単に達成しました。効能豊かな温泉と広々とした施設、低

額な料金などが人気を呼び、営業初年度には入館者21万3千人に達しました。

平成6年には日本海に通じる「五福トンネル」が開通。海岸部からのアクセス道路も整備され、入館者はうなぎ上りに増えていきます。このために大小研修室を増築して、施設の内容充実を図りました。平成9年3月には、オープンから4年で入館者が100万人に達し、1日平均700人、年間平均25万人の利用者を数えました。

その後各地に類似施設ができましたが、「じよんのび館」の人気は衰えず、順調に入館者を増やしていきます。そして平成13年3月、200万人を達成しました。

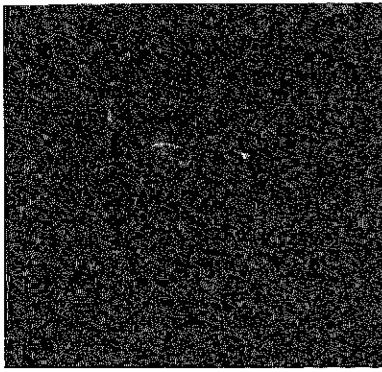
「じよんのび館」の完成により、町外からすでに100万人以上が巻町を訪れています。角田山登山や海水浴などの相乗効果で、点的な観光エリアが、面的な観光エリアに拡大しています。また、日本初の地ビール醸造所やワイナリー、ガラス工房などが新たにでき、さらにそれを加速させていきます。また一方で、町の会計にとっても「じよんのび館」は重要な存在です。入館者から納めて頂く「入湯税」(株)福井開発の利益を合わせ、年間平均7千万円ほどが町の会計を潤します。

かといって、現状に甘えているばかりではありません。各地に類似施設ができる中、競争が激しくなっています。また、経済活動の停滞などから、わずかながらも入館者が減少してきています。しかし、「リピーター」を増やすには、接客サービスが何よりも重要なことです。より一層の真心サービスに努めていきたい(野村實(株)福井開発社長)と気を緩めることはありません。

「点」から「面」へ、そして「季節」から「通年」へ。観光をもとにした町の活性化に向け、「じよんのび館」の挑戦はまだ続いていきます。

## 巻町 ほたるの里

「ほたるの里」は、角田山の南麓に広がる自然を生かした公園です。美しい緑と清らかな水、その中で繰り広げられるホタルの乱舞は、まさに幻想的。自然の豊かさと不思議さを十分堪能させてくれます。じよんのび館をはじめ、角田山自然館、多目的広場などの施設も充実しています。



200万人目の入館者は、大平園子さん/堀山団地(写真右)。友人の若山イチさん/1区(写真左)と一緒に来館されました。「友だちと一緒にちょくちょく来ています。もうすぐ200万人というのは知っていましたが、まさか自分だとは思いませんでした」とびっくり。野村實社長から、花束と記念品が贈られました。入館者200万人達成は、3月15日午前10時35分のことでした。



福寿温泉の泉質は、ナトリウム・カルシウムの塩化物温泉。とてもよく温まり、神経痛や筋肉痛、関節痛、慢性の皮膚病などに効果があります。たくさんのお風呂と真心サービスで、あなたのお越しをお待ちしています。





21世紀

新しい体制で

行政サービスに努めます。

巻町職員  
人事異動

平成13年4月1日付

課名	職名	氏名	前職名	備考
総務課	課長	榎 辰 夫	企画開発課長	昇任
	主幹	龜 山 勝	農業委員会事務局長	
	主幹(課長補佐・行政改革担当)	瀨 戸 明	総務課長補佐	
	課長補佐(財政係長)	藤 沢 正 明	生活環境課長補佐	
	参事(市町村合併問題担当)	長谷川 繁 市	税務課参事(町民税係長)	
	主査	丸 山 よし子	住民課主査	
	主査	石 添 美枝子	町民福祉課主査	
企画開発課	主査	石 崎 一 枝	建設課主査	昇任
	主事	西 村 聖	農政課主事	
用地管財課	課長	田 辺 範 男	農政課長	昇任
	主査	久 保 田 誠	高齢福祉保健課参事(健康づくり係長)	
会計課	主査	熊 谷 千 明	農政課主査	昇任
	参事(用地管財係長)	若 林 尚 雄	病院庶務課参事(管理係長)	
税務課	主事	古 川 原 信	税務課主事	昇任
	課長	内 藤 茂 保	税務課長	
	参事(会計係長)	山 下 登	会計課係長	
	課長	山 賀 日 出 栄	生活環境課課長	
	参事(資産税係長)	中 野 竹 司	用地管財課参事(用地管財係長)	
	参事(町民税係長)	宝 輪 克 也	生涯スポーツ課参事(生涯スポーツ係長)	
	収税管理係長	岡 村 一 彦	税務課主査	
	主査	石 塚 勝 広	企画開発課主査	
	主査	小 林 正 一	総務課運転手兼用務員	
	主事	前 沢 優 子	総務課主事	
住民課	主事	須 佐 真 理 子	社会教育課司書	昇任
	主事	相 馬 正 人	農政課主事	
高齢福祉保健課	課長補佐(戸籍係長)	杉 山 成 幸	税務課主事補	昇任
	主査	青 柳 千 恵 子	住民課長補佐	
	健康づくり係長	山 田 奈 穂 子	高齢福祉保健課主査(保健婦)	
町民福祉課	主査	清 水 智 子	高齢福祉保健課主査(保健婦)	昇任
	管理栄養士	西 田 洋	用地管財課主事	
	主幹(社会福祉協議会事務局長)	田 中 頼 一	病院庶務課管理栄養士	
	課長補佐	石 田 清 一	町民福祉課長補佐	
巻保育園	参事(園長)	中 野 良 夫	企画開発課電子情報化推進室長(電算統計係長)	昇任
	主査(保育士)	龜 山 友 子	町民福祉課係長	
	保育士	頓 所 鹿 乃 子	商工観光課主査	
つくし保育園	主査(保育士)	佐 藤 政 道	町民福祉課主事	昇任
	副理員兼用務員	堀 江 由 香	税務課主事	
すわ保育園	参事(園長)	佐 藤 君 江	七浦保育園参事(園長)	昇任
	主任保育士	内 藤 真 里	巻保育園保育士	
漆山東保育園	主査(保育士)	石 内 香 織	学校給食共同調理場調理員	昇任
	保育士	大 越 正 代	松野尾保育園主任保育士	
かきの実保育園	参事(園長)	後 藤 美 津 子	漆山西保育園主査(保育士)	昇任
	主任保育士	市 橋 繁 子	かきの実保育園参事(園長)	
松野尾保育園	主査(保育士)	小 島 貴 子	すわ保育園主任保育士	昇任
	保育士	芥 藤 晴 子	すわ保育園主査(保育士)	
漆山西保育園	主査(保育士)	小 島 貴 子	すわ保育園主査(保育士)	昇任
	主査(保育士)	灰 野 美 子	七浦保育園主査(保育士)	
かきの実保育園	参事(園長)	佐 藤 愛 子	漆山西保育園保育士	昇任
	主任保育士	齊 藤 栄 子	漆山東保育園主任保育士	
松野尾保育園	主査(保育士)	齊 藤 明 美	松野尾保育園主査(保育士)	昇任
	主査(保育士)	高 橋 陽 子	つくし保育園参事(園長)	
松野尾保育園	主査(保育士)	高 橋 陽 子	つくし保育園主査(保育士)	昇任
	主査(保育士)	近 藤 由 美 子	七浦保育園主査(保育士)	
松野尾保育園	主査(保育士)	岸 本 誠 子	すわ保育園参事(園長)	昇任
	主任保育士	阿 部 京 子	漆山東保育園参事(園長)	
松野尾保育園	主任保育士	岩 崎 美 恵 子	巻保育園主査(保育士)	昇任
	主任保育士			

課名	職名	氏名	前職名	備考
七浦保育園	参事(園長)	大 海 正 子	すわ保育園主任保育士	昇任
	主任保育士	大 海 範 子	漆山東保育園主査(保育士)	
生活環境課	課長	川 村 繁 幸	会計課長	昇任
	課長補佐	齊 藤 繁 幸	建設課長補佐	
	参事(交通防災係長)	小 佐 藤 孝 良	住民課参事(戸籍係長)	
	主事	石 崎 悠 子	生活環境課主事補	
農業委員会	事務局次長(農地・農政振振係長)	石 塚 力 雄	学校教育課主幹(学校給食共同調理場長)	昇任
	事務局次長(農地・農政振振係長)	石 塚 秀 雄	消防事務組合 庶務課長補佐	
農政課	課長	熊 倉 清 一	病院事業等対策課長	昇任
	課長補佐(技術・農村整備係長)	川 崎 昇 秋	農政課参事(農村整備係長)	
	主事	石 崎 千 秋	税務課主事	
商工観光課	主事	真 島 秀 俊	高齢福祉保健課主事	昇任
	主事	中 野 聖 紀 子	町民福祉課主事	
建設課	主幹(課長補佐・技術)	小 林 繁 雄	主幹	昇任
	課長補佐(事務)	大 澤 秀 一	総務課長補佐(財政係長)	
	維持管理係長	阿 石 和 男	生活環境課係長	
学校教育課	主事(庶務係長)	山 下 清	学校給食共同調理場主査	昇任(補佐級)
	主事(庶務係長)	杉 戸 喜 久 枝	学校教育課参事(庶務係長)	
学校給食共同調理場	主事	本 石 周 子	総務課主事補	昇任
	調理員	井 井 敦 子	建設課運転手	
巻北小学校	用務員	廣 井 幸 子	巻保育園調理員兼用務員	昇任
	用務員	桑 原 めぐみ	巻東中学校用務員	
巻西中学校	用務員	本 小 林 太 三 夫	巻南小学校用務員	昇任
	用務員	五 木 伊 三 子	漆山小学校用務員	
生涯スポーツ課	参事(生涯スポーツ係長)	檢 井 誠	巻北小学校用務員	昇任
	主幹(課長補佐)	近 藤 藤 衛	税務課参事(収税管理係長)	
社会教育課	公民館長	込 山 武 志	社会教育課長補佐	昇任(補佐級)
	主査	瀨 戸 スミ子	建設課参事(維持管理係長)	
	主事	岩 波 結 城	老人保健施設課主査	
上下水道課	主幹(浄水係長)	佐 藤 佐 吉	上下水道課主幹(課長補佐・技術・浄水係長)	昇任
	課長補佐(技術・下水道係長)	田 辺 一 雄	上下水道課参事(下水道係長)	
	主査	猪 田 ユリ子	総務課主査	
町立巻病院庶務課	主査	猪 田 小 林 司	上下水道課技能員	昇任
	事務長	山 下 英 雄	病院事務長兼庶務課長	
	課長	上 原 政 広	老人保健施設課長	
	参事(庶務係長)	石 川 剛 子	病院庶務課係長	
老人保健施設課	主査	小 青 秀 子	病院事業等対策課係長	昇任
	管理栄養士	滝 沢 英 子	社会教育課主査	
在宅介護支援センター	課長	長 谷 川 貞 昭 夫	高齢福祉保健課管理栄養士	昇任
	参事(庶務係長)	高 橋 寿 夫	社会教育課主幹(公民館長)	
訪問看護ステーション	主査	早 川 正 子	老人保健施設課係長	昇任
	主査	石 井 裕 子	病院庶務課主査	
消防事務組合 庶務課	参事(係長)	若 井 純 子	在宅介護支援センター係長	昇任
	課長補佐	土 田 聖 平	訪問看護ステーション係長	
退職者		中 野 信 生	農業委員会事務局次長(農地・農政振振係長)	退職
		山 本 隆 子	総務課長	
		高 橋 春 男	漆山西保育園参事(園長)	
		高 橋 春 男	巻保育園参事(園長)	
		小 島 貴 子	松野尾保育園参事(園長)	
		高 橋 春 男	学校給食共同調理場調理員	
		小 島 貴 子	巻西中学校用務員	
		高 橋 春 男	巻病院副院長	
		山 本 正 二	巻病院放射線科技師長	
		高 橋 春 男	巻病院庶務課長補佐	
		山 本 正 二	巻病院庶務課管理栄養士	
		丸 山 由 子	巻病院リハビリテーション科管理栄養士	



教職員の異動

出逢い、そして別れ

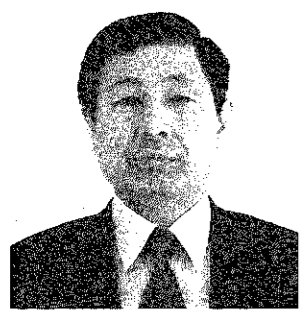
学校名	他校へ異動した先生			新たに着任した先生		
	職名	氏名	異動先	職名	氏名	前任校
越前小	校長 教諭 養護	齋木 一則 石口 和敏 石捧 彩子	新潟・入舟小 加茂・下条小 加茂・莪中	校長 教諭 養護	鈴木 理子 高津 玲子 高川 薫	栃尾・入東小 新潟・坂井輪小 燕・燕南小
巻南小	校長 養護 教諭 A科 教諭 教諭 教諭 教諭 養護	羽入 正路 藤藤 紀子 藤藤 晶子 佐藤 一美 早川 敬一 古谷 一成 塚本 香織 笠原 美才 長沼 ゆかり 土田 利男 池田 香奈絵	五泉・五泉小 勸奨退職 分水・分水北小 新潟・東曾野木小 新潟・立仏小 味方・味方小 新潟・下山小 新潟・新通小 新潟・酒屋小 西川・鎧郷小 巻東中	校長 教諭 教諭 教諭 科セ 教諭 教諭 教諭 情報主事	小川 俊一 山際 奈穂子 土屋 千恵子 白澤 陽子 泉 恭子 野田 啓子 中野 絵里子 竹内 邦彦 長谷川 三吉	岩室・和納小 能生・能生小 新潟・内野小 新潟・五十嵐小 新潟・内野小 新潟・東小 西川・升湯小 新潟・万代小 三条・四日町小
漆山小	教諭 養護	橋本 誠 植木 マキ	柏崎・日吉小 白根・白井中	教諭 養護 教諭	内山 浩子 細河 まや 藤島 孝弘	白根・小林小 白根・白根小 佐和田・八幡小
巻北小	教諭 教諭 教諭	八川 亨 小山 佐知子 風間 佳二 関 卓	新大付属新潟小 潟東・東小 新潟・立仏小 新潟・笠木小	教諭 教諭 教諭	揖斐 昌春 上杉 豊美 小演 亨	新潟・東山の下小 新潟・有明台小 県文化行政課
巻東中	校長 教諭 教諭 教諭 教諭	植村 敏 明 三子 長谷川 智明 室橋 幸子 佐藤 結 鈴木 由美子	定年退職 弥彦・弥彦中 新潟・鳥屋野中 岩室・岩室中 三島・三島中 新潟・上山中	校長 教諭 教諭 教諭 教諭 養護 養護 教諭	小林 隆一 嶺所 文夫 藤川 栄一 有賀 千鶴 横山 貴子 笠原 香奈絵 池田 武敏 星坂 純子	羽茂・羽茂中 糸魚川・糸魚川中 新潟・東新潟中 豊栄・木崎中 関川・関谷中 赤泊・赤泊中 新穂・新穂小 巻南小 新採用 新採用
巻西中	教諭 教諭 教諭 教諭 教諭	青木 昌英 藤由 祐子 武石 由紀 丸山 正史 籾山 洋 高橋 直美 高石 まどか	定年退職 勸奨退職 新潟・新潟第二中 中之島・中之島中 京ヶ瀬・京ヶ瀬中 燕・燕中 新潟・内野中	教諭 教諭 教諭 教諭 教諭	山崎 國子 牧野 洋子 小見 久雄 梨本 博華 宮島 裕嗣 波 美智恵	柏崎・第二中 新潟・喜瀬中 新潟・新潟第二中 燕・燕中 燕・燕中 燕・小池中

ご利用ください。総務省「行政相談」

●「行政相談」ってなんですか？  
今日の行政と私たちの生活とは、あらゆる分野で密接な関わりあいを持っています。このため、行政に対する苦情や意見・要望は年々増大し、多様化してくることとなります。  
このような行政に対する苦情や要望をもとに、その解決を図るとともに、さらに進んでそれを行政運営に反映させようとする業務が「行政相談」です。

●相談の受付はこちらです  
総務省の行政相談は、本庁や管区行政監察局のほかに、県庁所在地に置かれていた行政評価事務所などにおいて、直接相談を受け付けています。しかし、なんといたって受付件数が多いのが、各市町村に配置された「行政相談委員」によるものです。  
行政相談委員は、昭和36年から各市町村に配置されるようになり、現在までさまざまな苦情や要望を処理する中で、行政の制度や運営の改善に大きな実績を残しています。

このほかでは、行政評価事務所などに「行政苦情一〇番」を設置して、電話での相談を受け付けています。また、平成10年からは、総務省のホームページを活用したインターネットによる相談の受付（24時間）も開始されています。



巻町の行政相談委員  
中澤 正知さん  
(12区・☎73-3231)

●苦情や要望はこのように処理されます  
行政相談で受け付けられた苦情や要望などについては、事実関係や関係法令等を調査し、関係機関に解決を促します。しかし、これによって解決する場合もあれば、そうでない場合もあります。解決しない場合には、権限の問題なのか、それとも制度や法令の変更を必要とするものなのかを検討し、そのうえで必要に応じて「行政苦情救済推進会議」に意見を求め、関係機関に「あつせん」を行います。  
この総務省「行政相談」の特徴としては、単なる苦情処理にとどまらず、複数の行政機関にかかわる問題についてもその調整を図る「あつせん」を行う点と、同じような苦情が予想される場合には、行政監察を実施するなどして、行政制度や運営そのものの根本的な改善を図るようになっている点です。

●みなさんの苦情や要望をお聞かせください  
道路に穴があいているので直してほしい、あの案内板は不適切ではないか、この点は不便なのでなんとかしてほしい、などの身近な苦情や困りごとが、あります。ぜひお聞かせください。  
また、相談の範囲も広く、土地や建物に関するもの、道路や河川に関するもの、郵便や通信に関するもの、福祉や介護の問題、公害や環境の問題、保健衛生、教育や労働といったさまざまな行政に直接関係するものほかに、一見行政と関係がなさそうな問題でも、背景に行政の問題があったり、行政が力になれる場合もあります。お気軽にお話しください。  
行政相談委員には、守秘義務と政治的中立が義務付けられています。また、匿名による相談も受け付けていますので、安心してご相談ください。

●「行政相談」は次の日です  
巻町の行政相談委員による行政相談は、毎月1回、次の日程で実施します。また10月には「秋の行政相談週間」にあわせ、心配ごと相談員や人権擁護委員などと連携して、「合同相談」を行います。また、行政相談委員の自宅においても、随時相談を受け付けています。

実施日	実施日
4月2日(月)	10月1日(月)
5月7日(月)	11月5日(月)
6月4日(月)	12月3日(月)
7月2日(月)	1月7日(月)
8月6日(月)	2月4日(月)
9月3日(月)	3月4日(月)



問合せ  
総務課  
庶務行政係  
☎72-3131  
(内線:214)

●平成13年度「行政相談」実施日  
定例相談は、原則として毎月第1月曜日にあります。  
○会場 巻町役場1階 相談室  
○時間 午前9時から正午まで

# 心身障害者 サービス

## 誰もが安心して暮らせるまち

心身障害者（児）の方が安心して暮らせるよう、次の事業を実施しています。

種 別	対 象 者	内 容・要 件	受入施設など	利用料金など
ホームヘルプ	身体障害者手帳または療育手帳を所持している人（児）です。（介護保険対象の人は除きます）	1日2時間 1週間あたりおおむね14時間以内	社会福祉協議会	所得税課税額により、無料から950円まで *詳しくは問合せください。
デイサービス	身体障害者手帳（1～3級）を所持し、常時介護を必要とする人、または療育手帳Aを所持する人です。（介護保険対象の人は除きます）	本人の希望により、施設と相談して決定します。	第1・第2デイサービスセンター、春風デイサービスセンター	入 浴 600円 給 食 400円
ショートステイ	身体障害者手帳（1～2級）を所持する人、または療育手帳Aを所持する人です。（介護保険対象の人は除きます）	1回の利用期間は7日以内です。 *やむを得ない場合は30日まで延長可能です。	白 寿 荘	1日あたり 1,540円
紙おむつ支給	65歳以下の身体障害者手帳（1～2級）を所持する人、または療育手帳Aを所持する寝たきりの人です。	6か月以上寝たきりの状態で、おむつを使用している人です。	巻業組合加盟店	月 額 5,000円 (支給券) *入院・入所により在宅期間が15日に満たない場合は、現金で精算してもらった場合があります。
介護手当支給	65歳以上の身体障害者手帳（1～2級）を所持する人、または療育手帳Aを所持する寝たきりの人です。	6か月以上寝たきりの状態で、おむつを使用している人を、介護している人です。	*	月 額 10,000円 8月・12月・4月の3回支給 *特別障害者手当受給者の介護者も支給可能
常生活用具給付	在宅の重度障害者（児）の人です。	ベッド・入浴補助用具など *障害別に給付品目があります。（一部介護保険優先）	*	障害者の属する世帯の前年の所得税に依りて、自己負担があります。
補装具の交付・修理	身体障害者手帳を所持する人です。	車椅子・補聴器・装具など *障害別に給付品目があります。（一部介護保険優先）	*	
住宅整備補助	身体障害者手帳（1～2級）を所持する人、または療育手帳Aを所持する人です。	・居宅及び廊下などの改造 ・トイレの改造 ・浴室の改造 ・玄関の改造 ・階段昇降機などの設置 ・ホームエレベーターの設置	*	世帯の所得税課税状況などに応じて、80万円を限度として補助します。
自動車改造等助成	身体障害者手帳（1～2級）を所持する人で、自ら自動車を運転できない車椅子利用者の人です。	改造することにより、社会参加が見込まれること。	*	限 度 額 60万円 本人負担 3分の1
タクシー利用料助成	身体障害者手帳（1～3級）を所持する人、または療育手帳Aを所持する人です。	*	*	年 間 8,000円

問合せは

町民福祉課 社会福祉係 ☎72-3131 (内線：164)  
在宅介護支援センター ☎72-1122

# 高齢者 サービス

## いつまでも このまち この家で

平成13年度から高齢者の介護予防・生活支援のため下記の事業を始めます。

### ● 高齢者配食サービス事業

この事業は、今まで実施していた配食サービスの「配食回数等を拡大」したものです。平成13年4月は、準備期間として今までどおりの方法で実施します。

サービス内容	対 象 者	利用料金	サービス開始日
週2回、お昼に栄養のバランスのとれたお弁当を配達し、安否確認を行います。	巻町に在住するおおむね65歳以上の要支援以上の単身世帯、高齢者のみの世帯で心身の状況により調理が困難な人です。	1 食 300円	平成13年5月からの予定です。

### ● 高齢者寝具類等洗濯乾燥消毒サービス事業

サービス内容	対 象 者	利用料金	サービス開始日
高齢者が日常使用している掛け布団、敷き布団、毛布各1枚を丸洗い、乾燥それぞれ年2回ずつ行い、寝具類の衛生管理の向上を図ります。	巻町に在住するおおむね65歳以上の介護度1以上の単身世帯、高齢者のみの世帯で心身の状況により寝具類の洗濯乾燥が困難な人です。	丸洗い1回 600円 乾燥1回 300円	平成13年6月からの予定です。

### ● 高齢者向け住宅整備補助事業（住宅の改造）

事業内容	対 象 者	補助金額	事業開始日
住み慣れた住宅で安心して生活できるよう、その住宅を高齢者等の身体状況に適したものに改造する経費の一部を補助します。	巻町に在住するおおむね65歳以上の要支援以上の人です。	世帯の所得税課税状況等に応じて、80万円を限度として補助します。	平成13年4月からの予定です。

### ● 訪問介護サービス利用料負担軽減措置事業（訪問介護を無料で利用できます）

事業内容	対 象 者	軽減額	事業開始日
介護保険のホームヘルプサービスを、所得の少ない人が利用するときの利用料を軽減します。	介護認定等を受けた介護保険料第1、第2段階に該当する人です。ただし、保険料の滞納繰越がある人、生活保護費を受給している人は除きます。	利用料を町が負担しますので、個人負担は無料になります。	平成13年7月からの予定です。

\*なお、今までどおり実施するサービス（介護保険対象外）は次のとおりです。

- 【ホームヘルプ】 介護保険で自立と判定された人が対象です。利用料は、所得によって異なります。
- 【デイサービス】 介護保険で自立と判定された人と、介護保険で認定された人が対象です。利用料は、1日1,000円です。
- 【ショートステイ】 介護保険で自立と判定された人と、介護保険で認定された人が対象です。利用料は、1日2,250円です。
- 【紙おむつ支給】 65歳以上の6か月以上ねたきりでおむつをしている人に、月額5千円のおむつ券を支給します。
- 【介護手当支給】 65歳以上の6か月以上ねたきり等の人を介護している人に、月額1万円を支給します。
- 【緊急通報装置貸与】 75歳以上の安否確認が必要な一人暮らしの人に、ペンダント型の緊急通報装置を無料で貸与します。
- 【日常生活用具給付】 虚弱な65歳以上の人に、火災警報器、電磁調理器等を給付します。負担額は、所得によって異なります。

問合せは

高齢福祉保健課 高齢福祉係 ☎72-3131 (内線：177・178)  
在宅介護支援センター ☎72-1122





2000年8月23日、16人の中学生が南半球「オーストラリア」へと旅立った。  
彼らは、どこまでも続く広大な大地を前に、何を学び、そして何を感じてきたのか。



平成12年度巻町人材育成海外研修事業  
中学生オーストラリア研修記 **VOL.8**

**美しい街シドニー**

佐藤 萌 (仁箇・巻西中2年=研修時)

【すごいきれい!!】これは、私が一番最初にオーストラリアのシドニーを見たときの気持ちです。オペラハウスやハーバーブリッジも、とても大きくてすばらしいものですが、私にはシドニーの町並全体がすごく印象に残っています。まず、ビルに看板がついていないこと、電信柱が地下に埋まっていること、そして道路にゴミ一つ落ちていないこと。この3つが行われているだけで、シドニーは、日本のどの都市よりも美しいのではないのでしょうか。

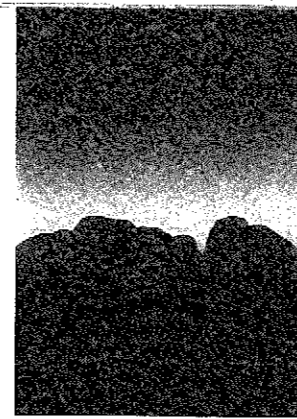
私が一番ぜひ日本に見習ってほしいと思ったことは、「道路にゴミ一つ落ちていない」ということです。私はこれを実行するには、日本人一人ひとりの考え方を変えていかなければ

実現することはないと思います。今、日本では道路にゴミを捨てることを何のためらいもなくしている人がたくさんいると思います。でも、オーストラリアの人は反対に、道路にゴミを捨てないということを何気なくしているのです。こんな考え方の違いで、日本は汚く、オーストラリアは美しいのです。

私だってオーストラリアに行くまで、こんなことは少しも考えたことはありませんでした。ましてや、私もゴミを道路に捨てたことだってあります。「みんなやっているから、やってもいい。」こんな考えが私の中にありました。でも、シドニーの町並を見て、「私って、すごくいけないことをしてたんじゃないのかな。」と反省しました。そして、日本人一

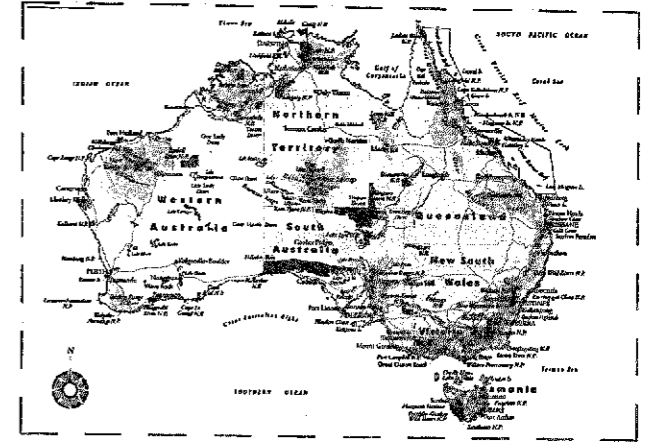
人ひとりにやっていいことと悪いことの区別をつけてほしいと思います。

今、オーストラリアのシドニーでは、世界中の注目を集め、オリンピックの真最中です。その美しい町並を目の前に、私たち日本人もそこを見習いたいものです。最後に、こんなすばらしい体験ができたのは、いろいろな人のおかげです。本当にありがとうございました。



**第11回 巻町人材育成海外研修事業**  
**中学生の参加者を募集します!**

町では中学生を対象に、オーストラリアへの海外研修を実施します。  
この事業は、外国の文化や国民性に触れることにより視野を深め、国際化に対応できる人材を育成することを目的としています。  
研修では、オーストラリアの文化や習慣を体験するホームステイ、現地の学校での交流、雄大な自然や珍しい動物たちとの触れ合いなどを計画しています。



**募集要項**

- 期 日  
平成13年8月22日(水)～8月29日(水)
- 派遣先  
オーストラリア(シドニーほか)
- 研修内容  
ホームステイ、学校訪問及び視察、現地研修など
- 募集人員  
中学生1・2・3年生 16名程度  
(応募者多数の場合は選考を行います)
- 応募の条件  
次の条件を満たす中学生とします。  
\* 巻町在住で、中学校に在学していること。  
\* 健康で、協調性に富み、規律ある団体行動ができること。  
\* 海外研修の体験を生かして、帰国後も地域や学校で指導的役割を果たす意欲があること。  
\* 派遣について保護者の承諾が得られること。  
\* 同一年度に兄弟姉妹で応募することはできません。
- 応募の方法  
次の書類各1通を提出してください。(様式1・2は企画開発課に備えてあります)  
\* 参加申込書(様式1)  
\* 参加誓約書及び保護者承諾書(様式2)  
\* 作文(400字詰めの原稿用紙で2枚程度)  
作文の内容は、応募の動機及び研修の目的などについて、自分の考えをまとめたもの。

- 個人の費用負担  
10万円程度(町が補助対象額の3分の2以内、20万円限度で助成します。渡航手続費用、旅行保険料などは自己負担となります)  
なお、参加者の都合によるキャンセル料は、全額参加者の負担となります。
- 応募締切  
平成13年5月11日(金)(郵送可)
- その他  
\* 事前研修に必ず参加すること。研修計画は、参加決定者に後日通知します。  
\* 研修終了後は、1か月以内に研修した体験をもとに報告書(作文)を提出すること。  
\* 事後研修(町の主催による報告会等)に参加・協力すること。  
\* 参加が決定した後であっても、疾病・突発事故、その他の理由により参加が不適当と認められたときは、参加者としての決定を取り消すことがあります。

●申込み・問合せ  
〒953-8666 巻町大字巻甲2690番地1  
巻町企画開発課 企画調整係  
☎72-3131(内線:234)

# お知らせ

TOWN INFO MAKI

- 巻町役場 ☎72-3131
- 町立巻病院 ☎72-3111
- 巻消防署 ☎72-3309
- 上下水道課(浄水場) ☎72-2164
- 巻町文化会館 ☎73-2219
- 巻町公民館 ☎72-3329
- 巻町教育委員会 ☎73-2000

### 今月の納税

#### 固定資産税 第1期

納期限...5月1日(火)  
※期限内の納入をお願いします。

納税は便利なお座振替で!

※届書の用紙は巻町税務課、金融機関に用意してあります。手続きには通帳と印鑑(通帳に使用のもの)が必要です。  
※保険税の口座振替で世帯主変更があった場合は、口座振替申請書で変更手続きをお願いします。

## 保健・福祉

### 幼児の医療費助成 2歳児まで拡大



町では、4月1日から幼児医療費の一部助成範囲を2歳児まで拡大しました。

この制度は、2歳までのお子をお持ちの保護者に医療費の一部を助成する制度です。医療費の助成を受けるためには「幼児受給者証」交付の手続きが必要です。すでに受給者証をお持ちの方も、期間延長の手続きをお願いします。

**助成対象年齢** 1・2歳児(対象幼児の満1歳の誕生日の翌月初日から満3歳の誕生日末日まで)

医療費助成の範囲 入院・通院医療費の一部助成が受けられます。受給者証申請に必要なもの ①母子手帳 ②保険証 ③印鑑 ④

### 外渡航される 国保加入者の皆さんへ

国民健康保険法の一部改正に伴い、平成13年1月1日から、国保加入者は海外渡航中でも医療保険が適用されることになりました。詳しくは、海外渡航される前にご相談ください。

問合せ先 町民福祉課 国民健康保険係 ☎72-3131 (内線161・162)



## 環境

### ス トップ! 不法投棄

不法投棄が増えています。土地等の所有者(管理者)は注意し、管理を徹底するようお願いいたします。なお不法投棄は、5年以下の懲役または1,000万円以下の罰金を課せられる場合があります。連絡先 巻警察署 ☎72-0110 生活環境課 ☎72-3131 (内線142)

## 健康

### 健康農園・楽焼教室 参加者募集

対象 60歳以上の方  
申込期限 4月17日(火)  
◆健康農園

本人が作付けできる方に限りです。現在利用している方も申込みをしてください。(定員21人、申込み多数の場合は抽選)

◎健康農園説明会(抽選会)  
とき 4月20日(金) 午前10時  
ところ 役場第3会議室(3階)

◆楽焼教室  
とき 毎月第3金曜日  
ところ 楽焼の家(得雲荘前)  
申込み・問合せ 巻町高齢福祉保健課 高齢福祉係 ☎72-3131(内線177)

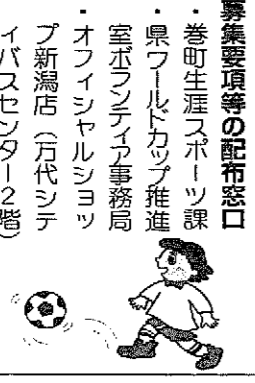
### 田山ろく、花を求めてテックハイイク」参加者募集

自然豊かな角田山ろくで、自然の大切さ・命の尊さを学びます。  
とき 5月から11月までの毎月第2火曜日(8月は休み)  
集合 上堰湯公園に午前9時30分集合

対象 興味のある方20人  
申込み・問合せ先 社会教育課(公民館) ☎72-3329

## 2002 FIFAワールドカップ ホンテニア募集

申込受付期間 4月16日(月)～6月15日(金)  
申込資格 2002年4月1日現在18歳以上であること  
② 新潟で開催されるすべての試合開催日(2002年6月1・3・15日)に活動可能であること  
③ 活動日に指定された場所まで集合可能であること  
④ 事務局が実施する研修(3回程度)にすべて参加可能であること  
⑤ 外国語を母国語とする場合は、日本語の日常会話に支障なく簡単な日本語の文章が読解可能であること



募集要項等の配布窓口  
・巻町生涯スポーツ課  
・県ワールドカップ推進室(ホントニア事務局)  
・オフィシャルショップ  
・新潟店(万代シティイバセンター2階)  
※このほかインターネットでも受け付けます。  
(http://www.FIFAworldcup.com)  
問合せ先 県ワールドカップ推進室(内)2002FIFAワールドカップ推進室(ホントニア事務局) ☎(025)280-5274

## 野草探りと桜見ハイキング 参加者募集

とき 4月28日(土)・29日(日) 1泊2日  
ところ 新潟県少年自然の家(北蒲原郡中条町)  
対象 小・中学生とその保護者100人(先着順)  
内容 山野草探り・山野草クッキング・大峰山桜見ハイキングなど  
参加費 1人3,500円(食費・保険料等、記念写真希望者は800円別途徴収)  
申込期限 4月17日(火)  
申込み・問合せ先 県少年自然の家 ☎(0254)46-2224

## サイエンスリーダー募集

学校や地域PTAなど地域の依頼に応じて科学に関する講座、実験等の指導を行う「新潟県サイエンスリーダー」を募集します。応募資格 県内に在住・在勤または在学の成人で、科学に関する専門知識、技能を有する方  
募集人数 100人  
経費 活動に要する経費(旅費等)は支給します。  
申込期限 5月2日(水)  
申込み・問合せ先 県産業労働部産業振興課技術振興係 ☎(025)280-5244

## 催し物

### ライター抽選会

5月からライター施設を開放します。利用希望団体は、次の日程で抽選会を行いますので出席してください。  
とき 4月20日(金) 午後6時30分  
ところ 役場第3会議室(3階)  
持ち物 印鑑  
問合せ 生涯スポーツ課 ☎72-3131(内線252)

### 映画会 「良寛をもつて」

良寛の作品を通じ、雪月花の心を求めて新潟県下の各市町村を踏査し、利欲に汚れた社会に染まらず、ひたすら強く生き抜いた良寛の心を味わいます。(入場料無料)  
とき 4月21日(土) 午前11時  
ところ 巻町公民館視聴覚室  
対象 町民30人程度  
申込期限 4月17日(火)  
申込み・問合せ先 社会教育課(公民館) ☎72-3329  
主催 巻町良寛会  
共催 巻町公民館

## 平成13年度 銃砲刀剣類登録審査会



登録審査会では、法令に定める鑑定基準によって銃砲刀剣類を審査します。登録対象となったものについては登録証が交付され、所持できるようにになります。登録を希望される方は、次の審査会にお出かけください。

審査会日程  
・新潟会場(県庁行政庁舎) 4月20日・8月17日・11月16日・平成14年1月18日  
・長岡会場(長岡総合庁舎:長岡市四郎丸173-2) 6月15日・10月19日・平成14年2月22日  
※いずれも金曜日です。  
時間 午前10時～午後2時30分(正午～午後1時は休憩)  
審査会に持参するもの  
①登録を受けようとする銃砲刀剣類 ②銃砲刀剣類発見届(所轄警察署が発行したもの) ③審査手数料(1件につき6,300円を新潟県収入証紙で納入)  
※印鑑は不要です。  
※審査会に代理人が出席する場合は「委任状」が必要です。  
問合せ 社会教育課(文化会館) ☎73-2219

## らひのヒント

### 換気扇の掃除 一つけ置き洗いで汚れ落とし

台所の掃除で特にやっかいなのが換気扇。油污は放置しておくと酸化・変質して落ちなくなります。換気扇掃除の目安は、できれば3か月に1度。少なくとも半年に1度はたまった汚れを落とすよう努めましょう。効果的な洗浄方法の一つが「つけ置き洗い」です。固まった汚れは割りばし

などでできるだけかき取った後、シンクに張った、洗剤を溶かしたお湯に1～2時間つけ、たわしでこすれば簡単に汚れが落ちます。手間を省きたい方には換気扇の羽根にトイレトーパーを巻き付け、スプレー洗剤をかけて30分ほど貼り付けておく「湿布法」もお勧めです。

## 休日救急当番医 4月16日～30日

内科・小児科の夜間診療は、平日も毎日、行っています。

診療日	診療時間	診療科目	住所	電話番号
22日	午前9時～午後6時	伊藤 整形外科	吉田町	93-3115
29日	午前9時～午後6時	吉岡 医院	吉田町	92-7887
30日	午前9時～午後6時	本間 医院	分水町	98-2350
	午前9時～午後6時	休日夜間急患センター	東6区	72-5499
	午後7時～午後10時	休日夜間急患センター	東6区	72-5499



近隣市町村の月報情報をお知らせします  
**広域情報ネットワーク**

**横越町**

咲いた咲いた1万本のチューリップ

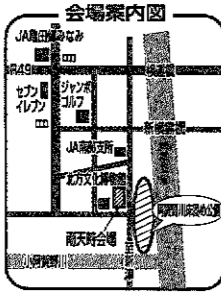
夢さがしよこし **チューリップ Tulip 2001**

4月29日 日祝

阿賀野川床園め公園 (小雨決行)

チューリップ染めやク  
ラフト体験にチャレン  
ジしてみませんか。

問合せ  
横越町農政商工課  
☎(025)385-2111



**赤ちゃんの健康のために**  
 会場/保健センター

**6・7か月児離乳食指導会**

お子さんの離乳食について心配されているお母さん。栄養士、保健婦が相談に応じます。

対象 平成12年9・10月生まれの乳児  
 と き 4月23日(月)

午後1時20分集合  
 内容 離乳食の指導、身体計測  
 持ち物 母子手帳、バスタオル

**9・10か月児乳児相談会**

対象 平成12年5・6月生まれの乳児  
 と き 4月26日(木)

午前9時30分集合  
 内容 身体計測、保健婦の問診、離乳食の指導  
 持ち物 母子手帳

**3・4か月児健診**

対象 平成12年12月生まれの乳児  
 と き 4月26日(木)

午後1時20分集合  
 内容 内科検診、股関節の脱きゅう検診、身体計測、保健婦の問診、離乳食の指導  
 持ち物 母子手帳、バスタオル

**4月**  
**町民生活カレンダー**  
 16~30日 (☐=時間 □=会場)

16月	○得雲荘休館日 ○郷土資料館休館日
17火	
18水	●介護保険相談 ☐午前10時~午後5時 ☐ふれあい福祉センター ○じよんのび館休館日
19木	●心配ごと相談 ☐午前10時~午後3時 ☐役場1階相談室 (内藤至相談員・結城吉雄相談員)
20金	
21土	★町立巻病院外来診療休診日 ★役場閉庁
22日	▶休日救急当番医 (12ページ下段参照) ○郷土資料館休館日
23月	◆6・7か月児離乳食指導会 ☐午後1時20分集合 ☐保健センター ○得雲荘休館日 ○郷土資料館休館日
24火	☐献血(全血) ☐午前10時~正午 ☐ブルボン ☐午後1時30分~3時30分 ☐町立巻病院 ☐補聴器無料相談 ☐午前10時~正午 ☐大正の家
25水	●介護保険相談 ☐午前10時~午後5時 ☐ふれあい福祉センター (住民課窓口時間延長 午後7時まで)
26木	◆9・10か月児乳児相談会 ☐午前9時30分集合 ☐保健センター ◆3・4か月児健診 ☐午後1時20分集合 ☐保健センター ●心配ごと相談 ☐午前10時~午後3時 ☐役場1階相談室 (内藤至相談員・山田邦夫相談員)
27金	
28土	★町立巻病院外来診療休診日 ★役場閉庁
29日	▶休日救急当番医 (12ページ下段参照) ○郷土資料館休館日
30月	▶休日救急当番医 (12ページ下段参照) ○得雲荘休館日 ○郷土資料館休館日

**ご協力をお願いします!**

**献血(全血)**

**4月24日(火)**

■午前10時~正午...ブルボン  
 ■午後1時30分~3時30分  
 ...町立巻病院

**お知らせ**

**町議会会議録等が閲覧できます**

町議会では、平成12年9月定例会、11月臨時会の会議録を発行しました。

次の場所で閲覧できます。

- ・巻町議事事務局
- ・巻町公民館図書室
- ・巻町郷土資料館
- ・峰岡、漆山地区公民館
- ・公民館分館(町内22カ所)

問合せ  
 議会事務局  
 ☎72-3131(内線311)  
 社会教育課(公民館)  
 ☎72-3329

**ご利用ください 住民課窓口時間延長サービス**

〇〇届に住民票が必要なんですけど、仕事で平日は役場に行けないし、土日は閉庁日だし、どうしよう...

役場南(高校通り)側玄関わきの「休日夜間サービスコーナー」では、毎日24時間、戸籍や住民票などの申請を受付けています。

**【受付業務内容】**  
 戸籍謄本・抄本の発行、住民票謄本・抄本の発行、印鑑登録証明書の発行

※このほか住民課では、毎月第2・第4水曜日の2回、窓口時間を午後7時まで延長しています。(祝日と重なった場合は休みます)詳しくは問合せください。

問合せ 住民課 ☎72-3131

**春の農作業事故を防止しましょう**

4月から5月にかけて春の農繁期を迎えます。農作業中や田畑への行き帰りの途中など道路上での事故が、この時期大変多くなっています。次の点に注意し、農作業事故を未然に防ぎましょう。

- ① 作業前には農業機械の点検整備を必ず行う。
- ② 機械の点検・調整は必ずエンジン停止してから行う。
- ③ 道路走行中は、交通ルールを守り、機械の構造と道路状況に見合った運転を心がける。
- ④ 夕暮れ時には早めに点灯し、反射材などを装着して他の車から確認しやすくする。
- ⑤ 作業はゆとりを持って行い無理はしない。

**国民年金 平成13年度 保険料据え置き 月額 13,300円**

●お得な前納制度 4月から翌年3月までの1年分を一括して前払いできる保険料前納制度があります。前納すると保険料の割引があり、大変お得です。

▶平成13年4月から平成14年3月までの保険料を、月ごとに納めた場合と前納した場合の1年間の納付額の比較

月ごとに納めた場合	前納した場合	割引額
159,600円	156,770円	2,830円

●納め忘れはありませんか お手元に納め忘れの納付書はありませんか。平成12年度分の納付書は、4月を過ぎると使用できなくなります。3月分までで納め忘れのある方は、町内金融機関での納付をお願いします。

●こんな時は届出を 就職、退職、結婚などにより、加入者の種類が変わることがあります。届出をしなかったために、将来、年金が受けられなくなることがありますので、人生の節目、節目には必ず届出をしてください。届出に必要な物は、印鑑・年金手帳などです。また、このほか書類が必要な場合がありますので、届出前に国民年金係まで確認してください。

▶こんな時は届出が必要です

このほか、退職・離婚・引っ越し・死亡・年金手帳紛失などの場合も届出が必要です。

**老齢福祉年金を受給されている方へ**

4月期分(12・1・2・3月分)を4月11日から受給できます。国民年金証書(緑色の証書)と印鑑を持って決められた郵便局で年金をお受け取りください。

国民年金に関する問合せは 一町民福祉課 国民年金係へ ☎72-3131(内線161・162・166)



まちの  
区々いす

五十嵐 翔くん [漆山8の丁:1歳2か月]



●お父さん: 諭さん ●お母さん: 留美子さん

●名前の由来: 「翔」の字を使いたかった。  
●名付け親: 札幌(お母さんの実家)のおじいちゃん。  
●最近の: イチゴ・パン・お菓子とボール遊び、そしてお気に入り、家の中をぐるぐる回る『鬼ごっこ』が大好き。  
●両親からのメッセージ: 元気いっぱいの子になってね!  
お昼寝から起きたばかりで、少々ご機嫌ななめ。でも、お父さんとボール遊びをした途端、もうご機嫌! ニッコリいいお顔の「かけたん」です。

お誕生  
おめでとう

名前	誕生日	父	母	地	区
希奈	3.9	善夫	由智	美子	河井
大佑	3.9	快之	智麻	美子	1区
阿部	3.11	建	麻	美子	13区
治田	3.13	大	蔵	夕子	赤東
若林	3.13	淳	博	礼子	3区
高坂	3.14	勝	史	幸子	12区
坂上	3.22	賢	史	幸子	12区
野中	3.22	賢	史	幸子	12区
中野	3.24	匠	朋	子	13区

ごめい福を  
お祈りします

名前	誕生日	年齢	地区
工藤	3.15	56	漆山5の丁
雄子	3.16	60	丁
孝安	3.16	75	河井地区
和信	3.17	68	山田
健サ	3.17	87	稲布
正哲	3.17	27	野
二下	3.18	78	竹
夫	3.19	75	福
幸七	3.20	90	越
伊	3.22	85	桔
幸七	3.23	88	梗
雄日	3.25	69	5
實	3.25	87	並
日	3.25	65	並
實	3.28	21	11
日	3.30	87	角
日	3.30	91	田
日	3.30		松

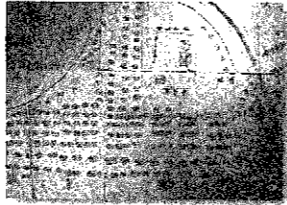
巻町の宝物  
通 跡 編

VOL.10 沙山(すなやま)遺跡

「越後毒消し」の里として知られ、1974年に廃村となった角海浜の中央に位置します。

城願寺跡の発掘調査

東北電力巻原子力発電所の建設計画に伴い、1983年に城願寺跡の発掘調査を行いました。ここは、真宗寺院城願寺が江戸時代の元禄年間(17世紀末~18世紀初め)から、現在の町内1区に移転する昭和27年までの間存在した場所で、近世寺院跡の記録に主眼をおいた調査でした。



▲17世紀の角海浜(右)が城願寺

中世村落の発見

表層に残る近世から近・現代の寺院調査が終わった後、深層の状況を探るために、幅2メートル・南北100メートルほどの試掘溝を設けました。しばらく掘り進むと真つ黒な砂が何層にもわたって現れ、その中に13世紀~15世紀の陶磁器類や銅銭・鉄製釣針・炭化した穀物・魚骨などが含まれることがわかりました。

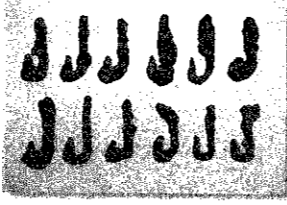


▲中世の黒色砂層

角海浜集落の歴史を伝える最古の文書は、16世紀終わりの「籠島黒印状」ですが、沙山遺跡の発見は、それを確実にさかのぼらせるものとなりました。

中世の釣針

この遺跡を最も特徴づけるのは、全国的にも発見例の乏しい中世の釣針が、大量220点も出土した点にあります。軸の直径1ミリならず、長さ2センチ前後にとどまり、半数以上に精巧なカエシが付けられています。これは現代につながる細型釣針の原形と考えられ、中世漁業の実態を伝える重要な資料と位置付けられています。



▲鉄製釣針

巻町教育委員会 社会教育課参事 前山 精明

しゃつたー  
ちゃんす 表紙のはなし

4月に入り、季節はすっかり春。野山では木々が芽吹き始め、春の訪れを告げる花々が、彩りを添えています。昨春から、「菜の花畑」の名所となった「上堰湯公園」では、菜の花が咲き始めました。春の野を鮮やかな黄色に染めるこの花は、生命力にあふれています。また、おだやかな春の日差しによく似合う花姿は、『菜の花や 月は東に 日は西に』(与謝蕪村)というように、よく俳句に詠まれてきました。

公園内では、堤周辺の4ヘクタールほどに菜の花畑が広がります。5月中旬まで咲き続けるように、開花時期をずらした3品種が昨秋播種されました。また、ソメイヨシノやヤマザクラなどの桜の木も450本ほどが植えられ、これからの季節、花いっぱいの上堰湯公園です。

歳時記

「花」といえば桜のこと。平安時代以降、「花見の宴」といって、桜の木の下で酒を飲み、和歌を詠む貴族の遊びがありました。

風流より酒興という花見になったのは、元禄のころからといわれています。

最近の、特に都会の花見というと、朝から桜の木の下でビニールシートを広げて、若いスタッフが場所取りをしている風景を見かけます。「花疲れ」という季語もありますが、花を見るために歩き回って疲れたというより、飲み過ぎて疲れた様子を連想してしまいます。

桜を見る時期ですが、沖縄では、早くも一月に寒緋桜が咲き始めます。一方北海道は五月ごろが見ごろで、南部には染井吉野もありますが、主として蝦夷山桜です。毎年、桜前線として発表されるのは、染井吉野を対象としたものです。

花見

花見は単なる行楽としてでなく、農村ではその年の農事の始まりとして、田植えをする娘たちを中心に祝う風習があったともいわれています。桜の開花を合図に農作業も忙しくなり、その後、野山も緑に包まれていきます。四月二十九日は「みどりの日」です。森と花の祭典「みどりの感謝祭」が、東京の日比谷公園で開催されます。また、四月二十三日から二十九日までは「みどりの週間」です。国民一人一人が自然に親しみその恩恵に感謝し、豊かな心を育むという「みどりの日」の制定趣旨にあわせ、各地で行事が行われます。



ご厚意に感謝します

- 次の方々から町に寄付・寄贈を頂きました。ありがとうございます。
- 長谷川清晴さん(10区)▼巻東中に「50号絵画」1点
- 植村敏さん(松野尾・前巻東中校長)▼巻東中に「校名旗」2点
- 内藤悦男さん(13区)▼「心日和」五合庵の良寛さん
- (株)アーバンハウス新潟(湯頭)▼障害者ホームヘルプサービス事業資金として、「金3万3,547円」
- 巻東中第18回卒業生保護者一同(笠原久美子代表)▼巻東中に「50号絵画」1点
- 巻西中第18回卒業生保護者一同(金子美智代3学年委員長)▼巻西中に「ポスト1プリンター」1台
- 巻保育園終了児保護者一同(山田靖子代表)▼巻保育園に「ビデオデッキ」2台
- つくし保育園終了児保護者一同(本間育子代表)▼つくし保育園に保育玩具「エバトピア」10組
- すわ保育園終了児保護者一同(平野里子代表)▼すわ保育園に「ビデオデッキ」1台
- すわ保育園父母の会(平野里子会長)▼すわ保育園に「21型テレビ」2台
- 漆山東保育園終了児保護者一同(小黒幸恵代表)▼漆山東保育園に「紙芝居」3組
- 漆山東保育園父母の会(小黒幸恵会長)▼漆山東保育園に「玩具」4種類
- 漆山西保育園終了児保護者一同(池田雅美代表)▼漆山西保育園に「21型テレビ」1台
- 漆山西保育園に「カメラ」1台
- かきの実保育園終了児保護者一同(佐藤真理子代表)▼かきの実保育園に「デュプロ・ブロック」2組
- かきの実保育園父母の会(佐藤真理子会長)

囲碁・将棋大会の結果

- (2月11日・峰岡地区公民館)
- 囲碁
  - 優勝 新井 三代一(福井)
  - 2位 松本 瑞夫(13区)
  - 3位 池藤 正治(鶴ノ木)
- 将棋(A級)
  - 優勝 小出 作次(10区)
  - 2位 上沢田 謙(葉巻場)
  - 3位 伝川 末吉(13区)
- 将棋(B級)
  - 優勝 平野 慶夫(4区)
  - 2位 新田 彰(角田浜)
  - 3位 長谷川 繁市(新潟市)
- 将棋(C級)
  - 優勝 中西 次郎(13区)
  - 2位 広沢 正(仁箇)
  - 3位 高井 寿夫(東6区)
- 区長の要請
  - 4月1日付けで、区長の変更がありました。
  - \*グリーンハイツ新区長
  - 大山 三七男(☎728034)

五月 4月10日

角田山に「春」の訪れ

表紙写真/加藤栄一  
花写真/古俣近建

春がきた 春がきた 春がきた  
山にきた 山にきた 山にきた

# 角田山に「春」の訪れ

表紙写真/加藤栄一

花写真/古俣近建

